

Geleneksel Konut Mimarisi: Düzce Derdin Köyü İncelemesi

Sevda Kaya¹

Alper Bideci²

Öz³

Kırsal yaşam, değişen gelişmeler ve yenilikler beraberinde, insanların beklentileri ve ihtiyaçlarının değişmesi sonucunda ekonomik, eğitim ve sağlık gibi nedenlerden şehirlere göçlerin artması ile hızla yok olmaktadır. Kırsal yaşamla birlikte geleneksel mimarinin ve konutların korunamama sorunları, yenilikçi malzemelerin ve yöntemlerin tercih edilmesi, geleneksel yapım inşaat maliyetlerinin artması, nitelikli ustanın bulunamaması, yöresel malzemeye ulaşımın zorlaşması, sürekli bakım gerektirmesi, yapıların terk edilmesi ve halkın gerekli bilinçte olmaması gibi nedenlerden dolayı artış göstermiştir. Düzce ili halihazırda birçok köyün bulunduğu ve köylerde kırsal yaşamın devam ettiği illerimizden biridir. Karadeniz bölgesinin batı kıyısında bulunan Düzce iline bağlı bir köy yerleşimi olan Derdin köyü 19. yüzyılda Osmanlı- Rus savaşı sonrası Abhazya'dan gelen Abhaza etnik grubu tarafından şehir merkezinin güneyinde kalan bir tepe noktaya kurulmuştur. Etrafı ormanlık alanlarla çevrili olan köy büyük bahçeleri ile dikkat çekmektedir ve doğa turizmi açısından önemli bir kırsal yerleşim yeridir. Yapılan çalışma kapsamında, Düzce ili kırsal yaşamı ve mimarisi hakkında örnek bir çalışma ortaya koymak ve gelecek nesillere kaybolmaya yüz tutmuş geleneksel evler hakkında yararlanabilecekleri bir kaynak oluşturmak amaçlanmıştır. Bu amaç doğrultusunda Derdin köyü çalışma alanı olarak seçilerek bu çalışma alanının kırsal yaşamı ve geleneksel yapıları köyde yaşayan halk ile konuşmalar sonucunda varılan bilgiler, çizimler, fotoğraflar ve analizler doğrultusunda aktarılmaya çalışılmıştır. Çalışma sonucunda, Derdin köyünde incelenen yapıların plan çözümleri, sofa tipleri, yapım aşamasında kullanılan farklı yöresel malzemeleri ve tercih edilen yapım teknikleri, cephelerinde nerelere dikkat edildiği, çatı tipleri ve üst örtü özellikleri, köye özgü özellikler olan farklı mimari unsurları, köy genelinde karşılaşılan yapılarda bozulmaları, ihtiyaçlardan doğan değişimleri ve korunma sorunları detaylı olarak ortaya konmuştur.

Anahtar Kelimeler: Derdin köyü, Geleneksel konut mimarisi, Kırsal alan, Koruma sorunları

¹ Yüksek Mimar, 0000-0001-6042-3193, 05453986381, sevdakahraman5454@gmail.com

² Doç. Dr., Düzce Üniversitesi, Sanat, Tasarım ve Mimarlık Fakültesi, Mimarlık Bölümü, 0000-0003-2385-7552, 05066909539, alperbideci@düzce.edu.tr

³ Bu çalışma 11. Uluslararası Gap Zirvesi Bilimsel Araştırmalar Kongresi tarafından 2023 yılında kabul edilen "Geleneksel Konut Mimarisi: Düzce Derdin Köyü İncelemesi" başlığı ile bildiri olarak sunulmuştur.

Traditional Residential Architecture: A Study of Derdin Village in Düzce

Abstract

Rural life is rapidly disappearing with the increase in migration to cities for reasons regarding the economy, education, and health as a result of changing expectations and needs of people as developments and innovations continue. Along with rural life, the problems of not being able to preserve traditional architecture and dwellings have increased due to reasons such as the preference for innovative materials and methods, the increase in traditional construction costs, the inability to find qualified craftsmen, the difficulty of accessing local materials, the need for constant maintenance, the abandonment of structures, and the lack of public awareness. One of our provinces, Düzce, is home to numerous villages where rural life persists. Derdin village, a village settlement in Düzce province on the western coast of the Black Sea region, was established on a hill south of the city center by the Abkhaza ethnic group coming from Abkhazia after the Ottoman-Russian war in the 19th century. Surrounded by forested areas, the village attracts attention with its large gardens and is an important rural settlement in terms of nature tourism. The study aims to showcase the rural life and architecture of Düzce province, and to establish a resource for future generations to learn about the rapidly disappearing traditional houses. For this purpose, Derdin village was selected as the study area, and the rural life and traditional structures of this study area were tried to be conveyed in line with the information, drawings, photographs, and analyses obtained as a result of conversations with the people living in the village. As a result of the study, the plan solutions, sofa types, different local materials used in the construction phase, and preferred construction techniques, where attention is paid to the facades, roof types, and upper cover features, different architectural elements that are unique to the village, deterioration in the buildings encountered throughout the village, and changes arising from needs and protection problems have been revealed in detail.

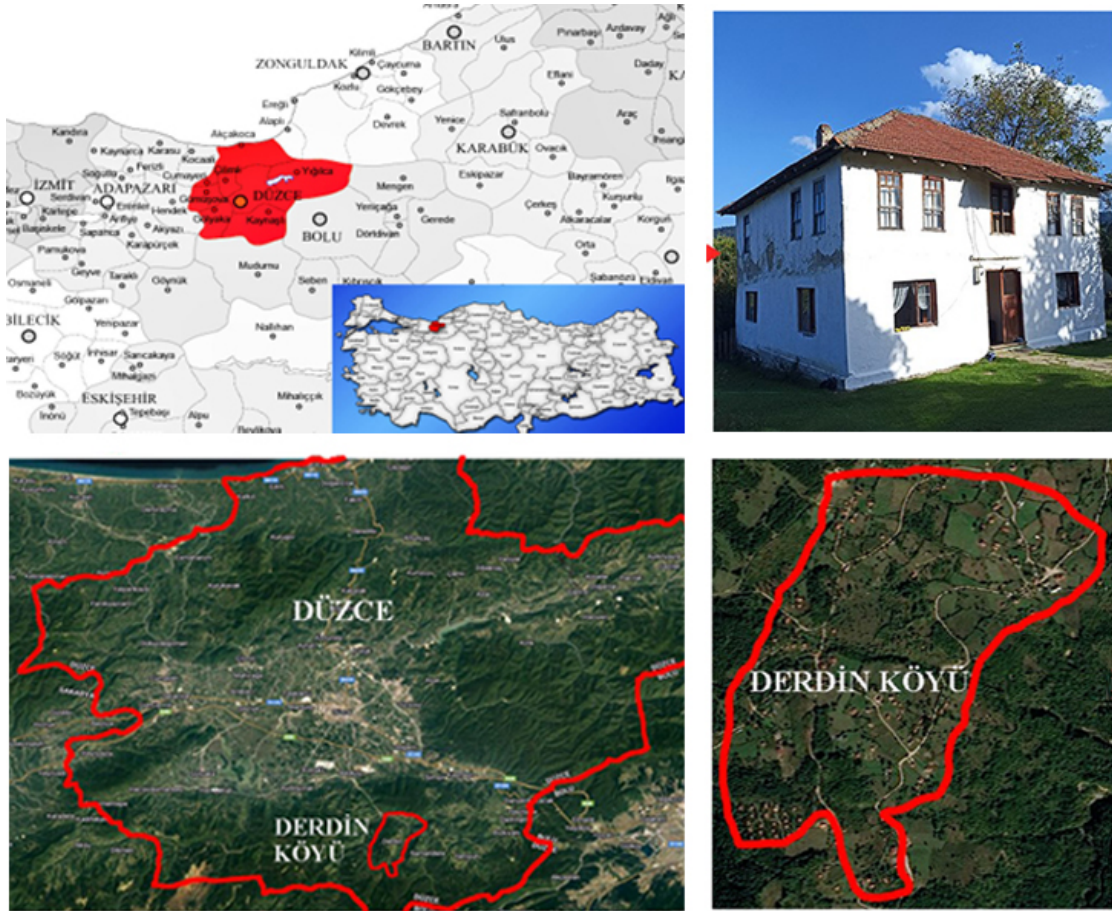
Keywords: Traditional residential architecture, Rural area, Conservation problems, Derdin village

Tarihi, Antik Yunan dönemine kadar uzanan ve pek çok medeniyetin izlerini taşıyan Düzce ili hem doğal güzellikleri hem de geleneksel mimari dokusu ile dikkat çekmektedir. Osmanlı İmparatorluğu dönemi ve Cumhuriyet'in ilk yıllarında gelişen yerleşim yapıları, şehrin kültürel ve mimari dokusunun şekillenmesinde önemli bir rol oynamıştır. Ahşap ve taş malzemenin yoğun olarak kullanıldığı geleneksel konutlar, iç mekân düzenlemeleri ve şehir planlaması, Düzce'nin tarihî geçmişiyle uyumlu bir şekilde zengin bir görsel doku oluşturmuştur. Bu değerli dokunun korunması ve gelecek nesillere aktarılması, şehrin kültürel kimliğinin devamlılığı açısından büyük önem arz etmektedir.

Kırsal mimari, kırsal alanların özellikleri dikkate alınarak, bölgenin ihtiyaçlarına uygun olarak şekillenen bir mimari düzeni ifade etmektedir. Farklı bölgelerde, çeşitli yapı teknikleri ve yöreye özgü malzemeler kullanılarak inşa edilmiş pek çok yapı bulunmaktadır. Ancak günümüzde değişen yaşam koşulları, ekonomik zorluklar ve teknolojik gelişmeler nedeniyle geleneksel yöntemlerle inşa edilen yapıların sayısı giderek azalmaktadır. Mevcut yapılar ise terk edilmekte ve kırsal mimari hızla yok olmaktadır. Düzce ilindeki kırsal yerleşimlerde de geleneksel konut mimarisi, diğer bölgelerde olduğu gibi benzer sebeplerle zamanla kaybolmaktadır. Ayrıca, bu konuda yapılan çalışmaların sınırlı olduğu da dikkat çekmektedir.

Derdin köyü, Türkiye'nin Batı Karadeniz bölgesinde bulunan Düzce iline bağlı bir köy yerleşim yeridir. Şehir merkezine yaklaşık 17 km uzaklıkta olan köy 19. yüzyılda yaşanan

Osmanlı-Rus savaşları sonrasında Abhazy'a'dan göç eden halkın yerleşmesi ile oluşmuştur. 2024 yılı itibarıyla köyün nüfusu yaklaşık 335 kişiden oluşmaktadır. Derdin köyü kırsal yaşamına baktığımızda köy halkı geçimini hayvancılık ve ormancılık ile sağlamaktadır. Köy, yüksek tepe ve etrafı ormanlık alanlarla çevrili bir alan üzerine kurulmuştur. Doğasının ve coğrafi özelliklerinin güzelliğinden köye yeni siteler, turizm amaçlı konaklama yapıları kurulmaya başlanmıştır. Köy, geniş bir arazi üzerine kurulmuş olup, yerleşim dağınık bir yapı sergilemekte ve komşu evler arasındaki mesafeler oldukça fazladır. Her evin büyük bakımlı bahçeleri mevcut olup bu bahçelerde evlere ek olarak yardımcı birimler mevcuttur. Evlerin, bahçelerinde sebze ve meyve yetiştiriciliğine uygun küçük ölçekli tarım arazileri ile hayvanlar için ahır ve samanlık gibi yapılar bulunmaktadır. Bu durum, köy yerleşiminin bir özelliği haline gelen, evler arası mesafenin fazla olmasında etkili olmuştur. Köy, eğimli bir arazi yapısına sahip olup, bu özellik köy mimarisinin şekillendirilmesinde arazinin eğimine uygun çözümlerinin yapılmasını gerekli kılmıştır. Köyün bir başka özelliği, geçmişte çeşitli nedenlerle baskınlara uğramış olmasıdır. Bu durum, köyün yüksek bir noktaya yerleşmesine neden olmuş ve aynı zamanda kolay kaçış imkânı sağlayan iki ayrı giriş kapısının mimariye yansımaları sağlamıştır. Söz konusu giriş kapıları, eğimli araziden faydalanılarak farklı arazi kotlarına uygun şekilde inşa edilmiştir (Arslan, 2022; Çetinbaş, 2017). Kırsal mimariye bakıldığında Karadeniz bölgesinin özelliği olan ormanların çokça bulunması yapılar da ahşap malzemenin kullanımını arttırmıştır.



Görsel 1. Düzce ve Derdin Köyü'nün haritadaki konumu

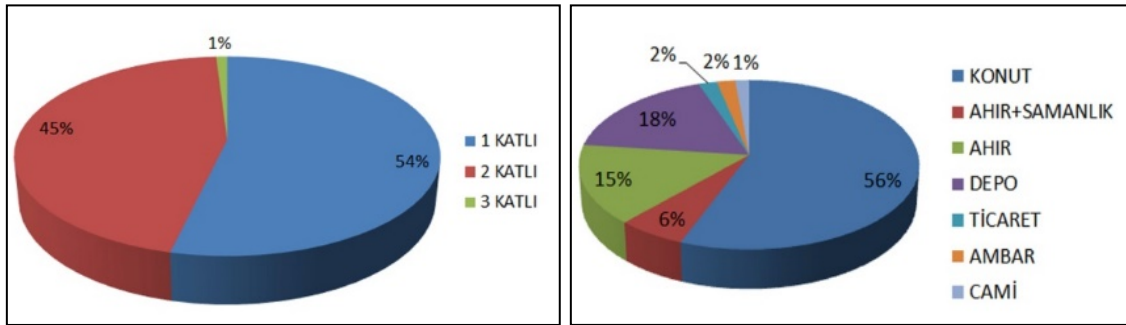
Derdin köyünün kırsal yaşamının ve geleneksel konut yapılarının giderek bozulması sonucu yok olmaya başlaması nedeniyle kırsal köy evlerinin mimarisini aktarmak ve anlamak amaçlanmıştır. Bu köyün konut yapılarını anlamak amacıyla plansal özellikleri, cephe özellikleri, malzeme özellikleri, yapım sistemi özellikleri, çatı özellikleri ve karşılaşılan bozulmalar incelenip analizler, çizimler ve fotoğraflandırmalar doğrultusunda Derdin köyü geleneksel konutları değerlendirilmiştir. Derdin köyü yerleşim planı ve inceleme yapılan alanın sınırını gösteren (kırmızı bölge içerisi) yerleşim planı Görsel 2’de gösterilmiştir.



Görsel 2. Derdin köyü yerleşimi ve kırmızı bölge içerisi inceleme yapılan bölüm

Derdin Köyü Konut Özellikleri

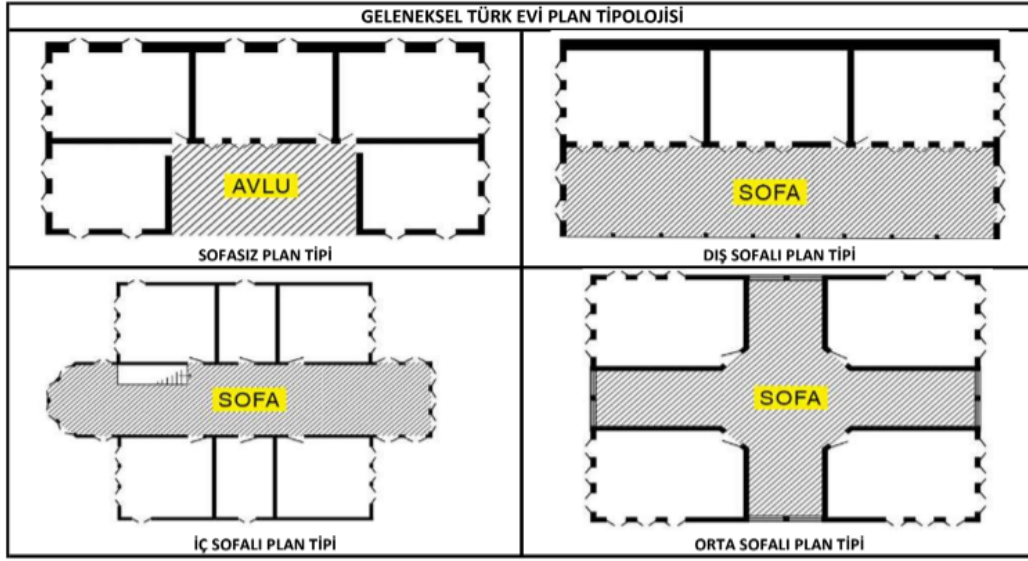
Derdin Köyü’ndeki geleneksel konut yapıları genel olarak zemin kat üzerine bir kat olarak inşa edilmiştir. Bununla birlikte, az sayıda tek katlı yapı da bulunmaktadır. Tek katlı yapıların büyük bir çoğunluğu, ahır, ambar, depo ve samanlık gibi işlevlere yönelik ek birimlerden oluşmaktadır. Çalışma kapsamında, üç katlı iki konut yapısı tespit edilmiştir; ancak bu yapılar yakın dönemde çağdaş yöntemlerle inşa edildiği için geleneksel konut kategorisine dahil edilmemektedir. Zemin kat üzerine bir kat olarak inşa edilen evlerin zemin katlarında genellikle mutfak, depo, ambar gibi işlevlerin yapıldığı birimler mevcuttur. Üst katlar ise daha çok yaşam alanı olarak çözümlenmiştir. Derdin köyündeki yapıların kat adedi ve işlev analizleri Görsel 3’te sunulmuştur.



Görsel 3. Derdin köyü kat adedi ve işlev analizi

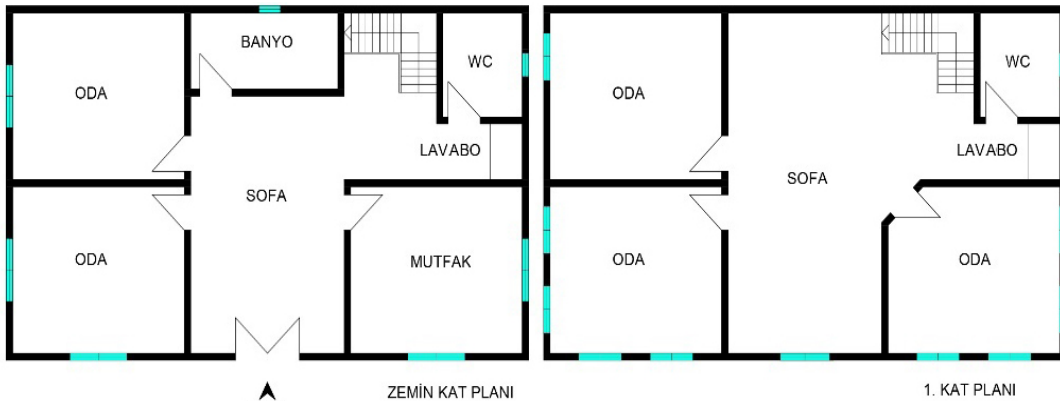
Sofa Tipleri ve Plan Özellikleri

Türk evlerinin özelliği olan sofalı ev çözümleri geleneksel konut mimarisinin bir parçasıdır. Mekanların veya odaların yan yana dizilmesi sonucunda ortak mekân olarak kullanılan sofa kavramı ortaya çıkmıştır. Sofanın bulunduğu konuma göre dört farklı tipte plan çözümü mevcuttur. Sofasız, dış sofalı, iç sofalı ve orta sofalı olarak çözümlenmektedir. Sofaya hayat da denmektedir. Ev halkının birlikte zaman geçirdiği, toplanma alanı veya diğer mekanlara geçişin sağlandığı alan olarak ifade etmek mümkündür. Görsel 4'te geleneksel Türk Evi'nde farklı sofa tipi örnekleri verilmiştir. Derdin köyünde yaygın olarak iç sofalı plan tipi hakimdir. Diğer sofa örneklerine pek rastlanılmamıştır.



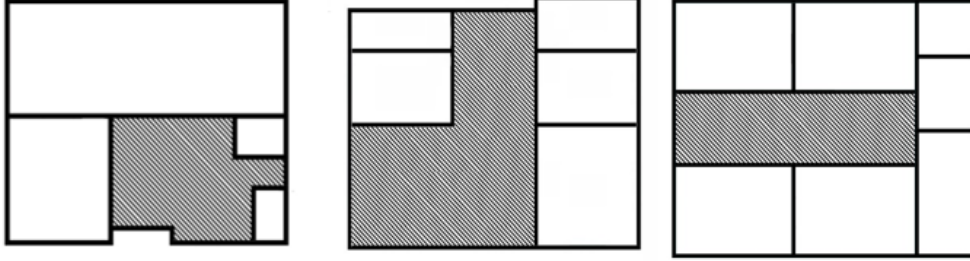
Görsel 4. Türk Evi'nde farklı sofa plan tipi örnekleri (Kaya & Bideci, 2023)

İnceleme yapılan evlerin çoğunda iç sofalı plan tipinin hâkim olduğu görülmüştür. İç sofalı evlerin planları farklılık göstermektedir. Genellikle kare ve dikdörtgen planlı evlerde sofa etrafında 3 veya 4 oda çözümlendiği görülmektedir. Sofa, dikdörtgen veya L şeklinde alan kaplamakta ve odalar karşılıklı olarak konumlanmaktadır. Görsel 5'te iç sofalı plan tipi örnekleri sunulmuştur.



Görsel 5. İç sofalı plan tipi örnekleri

Derdin köyünde yapılan incelemelerde karşılaşılan farklı tipteki iç sofalara ait örnek planlar Görsel 6'da, iç sofalara ait fotoğraflar Görsel 7 'de verilmiştir.



Görsel 6. Derdin köyünde karşılaşılan iç sofa örnekleri



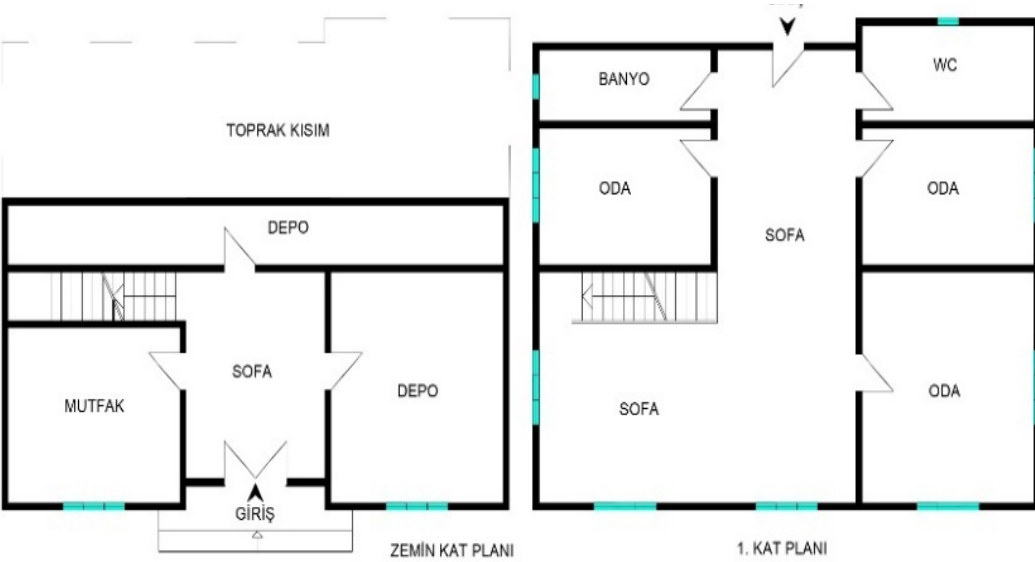
Görsel 7. İç sofadan örnekler

Odaların bazılarının içinde ocaklık, odunluk, raf, yüklük dolapları gözlemlenmiştir (Görsel 8). Her odanın farklı bir aile odası olup temel ihtiyaçları oda içerisinde karşılayacak biçimde ısınma, yıkanma, yatak döşeklerini koyabilecekleri çözümler yapılmıştır. Aile odası dışında mutfak bölümlerinde ısınma ve yemek için ocak, odunları saklamak için odunluk, mutfak gereçlerini koymak için raf, sergenler bulunmaktadır.



Görsel 8. Ocak, dolap, yüklük örnekleri

Derdin Köyü'nün geleneksel konut mimarisi, genellikle kare ve dikdörtgen formlarda olup, hareketlilikten yoksun sade bir tasarım sergilemektedir. Bu yapılarda, iç sofalı plan tipi ağırlıklı olarak tercih edilmektedir. Köyün eğimli arazi yapısı, mimariye özgün bir karakter kazandırmaktadır. Bu doğrultuda, yapıların zemin katlarının bir cephesinin toprağa gömülü olduğu veya kısmi kullanım alanına sahip olduğu görülmektedir. Ayrıca, zemin katların büyüklüğünün genellikle üst katların yarısı kadar olduğu gözlemlenmiştir. İki katlı plan çözümlerine sahip bazı yapılarda, eklemelerle bir tam kat ve ilave yarım kat oluşumu dikkat çekmektedir. Eğimli arazi yapısı sayesinde, yapıların farklı kotlardan, ayrı seviyelerden giriş-çıkış olanakları bulunmaktadır. Görsel 9'da Derdin köyü geleneksel evlerinden birine ait plan çözümü ve evin cephe görünümü yer almaktadır.



Görsel 9. Eğimli araziye inşa edilen evin plan çözümü ve fotoğrafı

Yapıların ana giriş kapıları çift kanatlı kapı olmakla birlikte diğer çıkış kapıları ise tek kanatlı kapı olarak gözlemlenmektedir. Ana girişten girdikten sonra genellikle sağlı sollu odalar karşılamakta olup ıslak hacim mekanları daha arka kısımlarda çözümlenmektedir.

Sofada tek kollu ahşap merdiven veya L formunda döner merdivenler görülmektedir ve bu merdiven yakınında ıslak hacim birimlerinin çözümü dikkat çekmektedir. Mutfak bölümlerinde ve bazı odalarda ocak alanlarına rastlanmıştır. Geleneksel konut mimarisinin önemli unsurlarından biri olan ocakların, günümüz yaşam koşullarındaki değişimlere bağlı olarak yerini soba kullanımına bıraktığı veya tamamen söküldüğü tespit edilmiştir (Görsel 10).



Görsel 10. Ocak olarak kullanılan bölüme günümüzde soba yerleştirilmesi

Dikkat çeken bir diğer özellik ise odalardan sofaya bakan küçük pencereler olmuştur. Köy halkından edinilen bilgiler doğrultusunda küçük pencerelere çitlik adı verilmektedir. Çitlik pencerelerinin kullanım amacının, ev halkının ortak olarak kullandığı odalara sofadan rahatsızlık vermeden bakmak veya çocukların yatak odalarının, sofadan yakılan ışıkla gece aydınlatılmasını sağlamak olduğu belirtilmiştir. Çitlik olarak adlandırılan odalardan sofaya bakan küçük pencere örnekleri Görsel 11’de verilmiştir.



Görsel 11. Çitlik olarak adlandırılan odalardan sofaya bakan küçük pencere örnekleri

Derdin köyünde incelenen geleneksel mimariye sahip konutlarda kişisel ihtiyaç ve tercihlere göre tasarlanmış farklı plan tipleri görülmüştür. Bu evlere ait plan tipleri Görsel 12'de sunulmuştur.

DERDİN KÖYÜ PLAN TIPLERİ						
	1.ÖRNEK	2.ÖRNEK	3.ÖRNEK	4.ÖRNEK	5.ÖRNEK	6.ÖRNEK
ZEMİN KAT PLANI						
1.KAT PLANI						

Görsel 12. Derdin köyü geleneksel konut plan örnekleri

Cephe Özellikleri

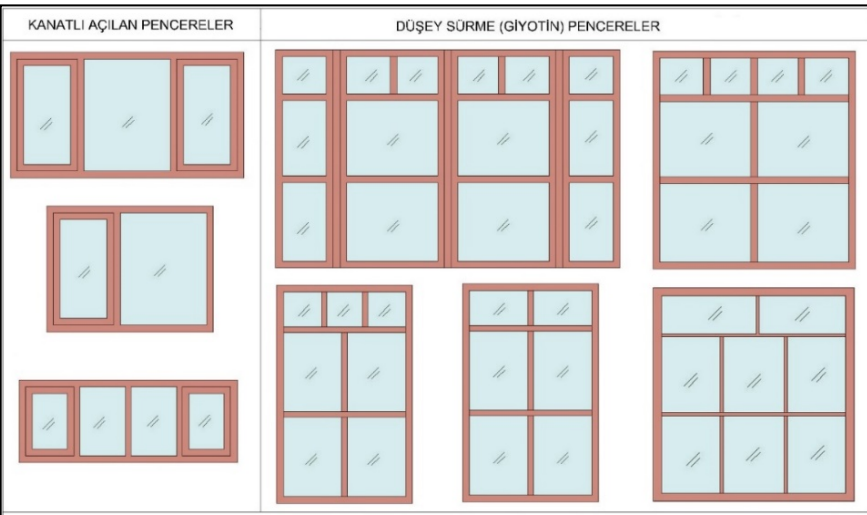
Geleneksel Derdin Köyü evlerinin dış cephelerinde sade bir mimari anlayış hakimdir ve cephelerde süsleme veya estetik hareketlilik unsurlarına rastlanmamaktadır. Evlerin plan çözümlerinde cumba, çıkma gibi mimari öğeler veya girintili-çıkıntılı formlar bulunmamaktadır. Bu durum yapıların genel görünümünde hareketlilik eksikliğine yol açmaktadır. Bu özellikler, köy mimarisinin sade ve işlevsel yaklaşımını yansıtmaktadır. Ana giriş cephelerinin daha özenli, bakımlı olduğu ve beyaz boya ile boyandığı dikkat çekmektedir. Aynı özen yan ve arka cephelere verilmemiştir. Boyalarda dökülmeler, sıva



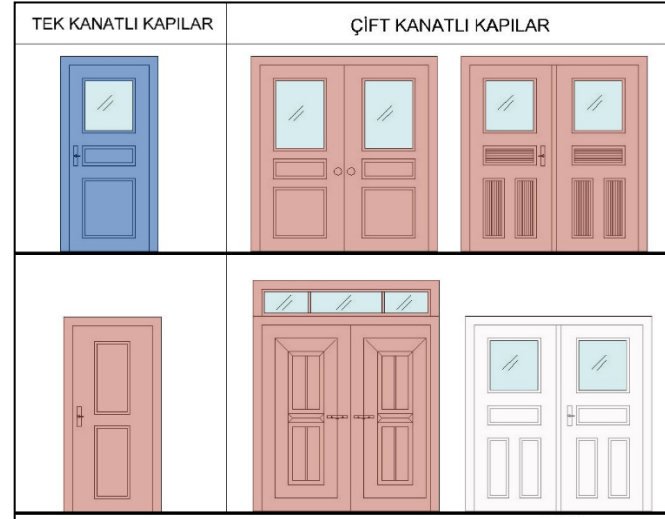
Görsel 13. Derdin köyü giriş cephe düzeni

çatlakları, toprak dolgularda kopmalar olduğu tespit edilmiştir. Bazı cephelerin saman karışımı toprak sıvalı olduğu, bazılarının ahşap malzeme ile kaplandığı gözlemlenmiştir. Derdin köyünde bulunan farklı konutlara ait ön cephe fotoğrafları Görsel 13'te sunulmuştur.

Cephe dolu-boş hareketliliği farklı pencerelerle ve kapılarla sağlanmıştır (Görsel 14 ve Görsel 15'te gösterilmiştir). Bazı pencerelerin özgün olduğu bazılarının ise değiştirildiği gözlemlenmiştir. Özgün olan pencerelerin ahşap malzemeli giyotin düşey pencereler olduğu daha sonra ahşap kanatlı pencereler ile değiştirildiği günümüze yaklaşıldığında ise PVC kanatlı pencerelere geçildiği gözlemlenmiştir. Yaşam alanı olarak kullanılan daha çok ailenin bulunduğu, birlikte oturduğu odalarda pencere sayılarının fazla olduğu, aile odası olan ve yatak odası olarak kullanılan odalarda ise pencere sayısının daha az olduğu dikkat çekmektedir. Böylelikle dolu-boş oranları cephe duvarlarında farklılık göstermektedir. Genellikle giriş cephelerinde alt kat ve üst katta simetrik bir oran görülmüştür. Alt kat pencerelerin bozulmalardan dolayı değiştirildiği üst kat pencerelerinin ise genellikle özgün olduğu gözlemlenmiştir. Farklı tip ve boyuttaki pencereler buldukları cephenin özelliklerini yansıtmaktadır.



Görsel 14. Derdin köyü pencere örnekleri



Görsel 15. Derdin köyü kapı örnekleri

Kullanılan Malzemeler

Geleneksel evlerde kullanılan yapı malzemeleri, genellikle bölgenin coğrafi ve iklimsel özelliklerine uyumlu olarak, kolay ulaşılabilir ve ekonomik malzemelerden seçilmektedir. Bu malzemeler, dayanıklılık, işlevsellik ve sürdürülebilirlik gibi unsurların ön planda tutularak, yerel geleneklerle şekillendirilmiştir. Kullanılan malzemeler, geleneksel yapı teknikleriyle uyum içinde olup hem doğal çevreyle bütünleşmiş hem de kullanıcıların temel barınma ihtiyaçlarını karşılamıştır. Derdin köyünde evlerin yapımında başlıca taş, ahşap, toprak ve tuğla yapı malzemesi olarak kullanılmıştır.

Taş malzeme. Taş malzemenin genellikle evlerin temellerinde kullanıldığı tespit edilmiştir, ancak tamamıyla taş yapılar gözlemlenmemiştir. Köyün çevresinin ormanlarla kaplı olması, ahşap malzemenin tercih edilmesinde etkili olmuştur. Taş malzeme, genellikle yapıyı su ve nemden korumak ve bu sayede ahşap malzemenin zarar görmesini önlemek amacıyla kullanılmıştır (Ergün & Çavdar, 2010). Yığma taş temellerin yaygın olduğu belirlenmiş olup, yapıların içerisinde ocak gibi bölümlerde taş malzemenin, ısıya dayanıklı yapısı nedeniyle tercih edildiği gözlemlenmiştir. Görsel 16’da Taşın yapı temelinde kullanılması örneği gösterilmiştir.



Görsel 16. Taşın yapı temelinde kullanılması örneği

Ahşap malzeme. Derdin Köyü'nün coğrafi konumu gereği etrafındaki ormanlar ve ağaçlık alanlar sayesinde, yapılarında büyük ölçüde ahşap malzeme kullanılmıştır. Bu durum hem yerel kaynakların bolluğundan hem de ulaşım kolaylığından kaynaklanmaktadır. Yapım sistemine bakıldığında, ahşap karkas yapılarının ana malzemesi ahşaptır. İskeletin oluşturulup duvarların inşa edilmesi ise, yine yörede yetişen ağaçlarla gerçekleştirilmiştir. Ahşap malzemenin kullanımı bazı evlerde dış cephe kaplamasında da gözlemlenmiştir. Ayrıca, yapının çatısında, yer ve tavan döşemelerinde, kapı-pencere doğramalarında, merdivenlerde ve yüklük gibi gömme dolap ve raf yapımlarında da ahşap malzeme kullanımına sıklıkla rastlanmıştır. Ahşap malzeme kullanılan çeşitli yapı elemanları Görsel 17’de verilmiştir.



Görsel 17. Ahşap malzemenin konutlarda kullanıldığı örnekleri

Derdin köyünün dikkat çeken özelliklerinden biri ahşap tavan süslemelerin yaygın olmasıdır. Geçmişte köyde yaşamış olan bir ahşap ustasının, bazı evlerin tavanlarını yaptığı ve bu tavanların günümüze kadar bozulmadan dayandığı, köy halkı tarafından anlatılmaktadır. Görsel 18'de ahşap tavan süslemelerine ait bazı örnekler mevcuttur.



Görsel 18. Ahşap tavan süslemesi örnekleri

Toprak malzeme. Köyde ev yapımında ahşap malzemeden sonra en yaygın kullanılan malzemenin toprak olduğu görülmektedir. Toprak malzeme, genellikle ahşap karkas sistemin arasına kerpiç dolgu ile yerleştirilerek duvarların oluşturulmasında kullanılmıştır. Bunun yanı sıra, ahşap sepet örgü tekniğiyle inşa edilen iç ve dış duvarların üzerine toprak harçlı sıvaların uygulanması da sıkça gözlemlenmiştir. Bu yöntemler hem yerel malzeme kullanımını hem de geleneksel yapı tekniklerini yansıtmaktadır. Görsel 19’ da toprak malzemenin kullanımına dair örnekler verilmiştir.



Görsel 19. Toprak malzemenin kullanıldığı örnekler

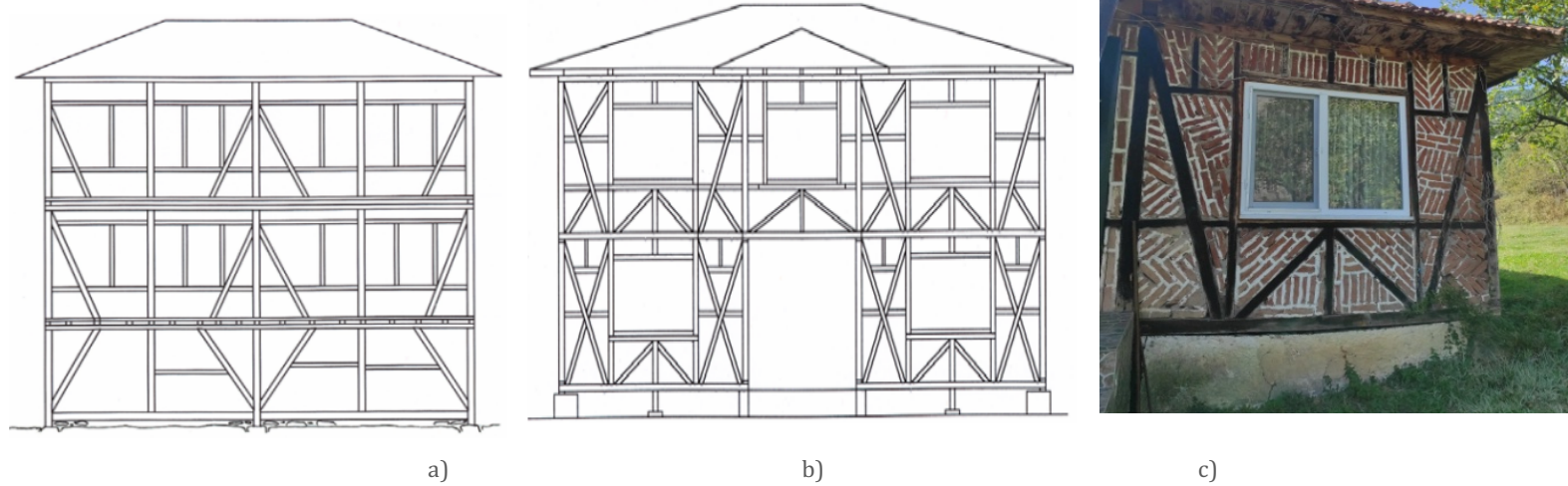
Tuğla malzeme: Köy genelindeki eski geleneksel konutların yapımında tuğla malzemelere yaygın olarak rastlanmamıştır. Fakat daha genç evlerin yapımında duvar dolgu malzemesi olarak tuğla malzeme kullanılmıştır. Duvar dolgu malzemesi dışında, eski konutlarda çeşitli nedenlerle tamir olması gereken duvarların ahşap dolgularının tuğla ile değiştirildiği veya sonradan yapıya eklenen birimlerin tuğla duvar ile inşa edildiği görülmüştür. Tuğla malzemesinin kullanıldığı örnekler Görsel 20’de mevcuttur.



Görsel 20. Tuğla malzemenin kullanıldığı örnekler

Yapım Tekniđi

Derdin köyünde tespit edilmiş olan 114 konutun %30'u ahşap karkas sistem, %21'i yığma sistem, %49'u ise betonarme sistem ile inşa edilmiştir. Betonarme sistemin yakın zamanlarda inşa edildiđi, 100-150 yıllık geleneksel Derdin köyü evlerinin ahşap karkas sistem ile inşa edildiđi gözlemlenmiştir. Etrafta bulunan taşların üst üste yığılmasıyla temeller oluşturulmaktadır. Ormanlarla çevrili olan köyde dayanıklı, hafif, kolay işlenebilmesi gibi özelliklere sahip ağaçlardan hazırlanan yapıyı ayakta tutacak dikmeler temellerin üzerine inşa edilmektedir. Dikmeler belli aralıklarla yerleştirilerek yapı iskeleti oluşturulmaktadır. Daha sonra bu dikmelerin aralarına çapraz payandalar, kuşaklar atılarak pencere-kapı boşlukları bırakılmakta ve kirişlerle birbirine bağlanmaktadır (Perker, 2004; Perker & Akıncıtürk, 2011). Alt taban, döşeme kirişleri ve üst tabanlar yapılarak üst kat da aynı alt kata yapılan yöntemle devam etmektedir. Daha sonra oluşturulan taşıyıcı iskelet duvarlar köy halkının kolaylıkla bulabildiđi yabancı fındık sopaları ile çiteme adı verilen sepet örgü yöntemi ile örülmektedir (Bayraktar, 2020). Duvarların üzerine iç ve dış taraftan olmak üzere hazırlanan saman karışımı toprak harç sürülmektedir. Bu yöntem, ahşap malzemeyi dış etkenler kaynaklı su ve nemden korumak amacıyla uygulanmaktadır. Derdin köyü evlerinin genelinde dış duvarların toprak harç ile sıvandığından sonra cepheleri beyaz renkli boya ile boyandıđı tespit edilmiştir (Aktaş Yasa, 2016; Demirel, 2013). Görsel 21'de karkas sisteminde kullanılan ahşap dikme, payanda, kuşak ve kiriş yerleşimlerinin şematik gösterimi (a ve b), Derdin köyünde ahşap karkas sistem örneđi (c) gösterilmiştir.

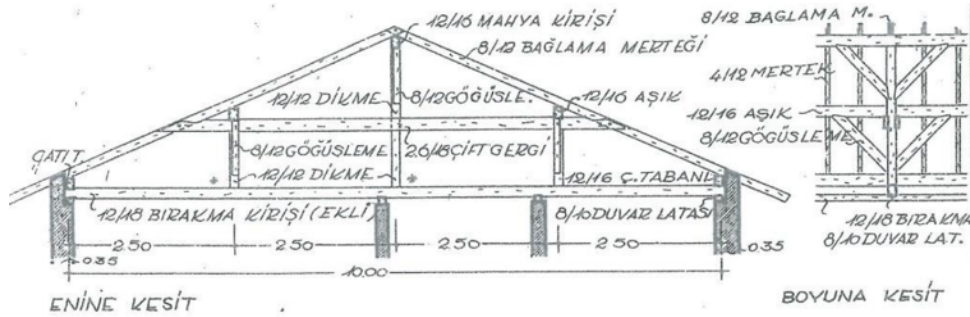


Görsel 21. a ve b) Karkas sistemde kullanılan ahşap dikme, payanda, kuşak, kiriş yerleşimleri (Aksoy & Ahunbay, 2005). c) Derdin köyünde ahşap karkas sistem örneđi

Çatılar

Geleneksel Türk evlerinin mimarisinde çatılar, ahşap malzeme kullanılarak kırma çatı düzeninde ve saçaklı olacak şekilde oluşturulmuştur. Yapı üst kısmında ahşap kesitli malzemeler ile iskelet oluşturulup üzerine alaturka kiremit örtülerek eğimi %25-%33 arasında değerlerde olacak şekilde ayarlanmıştır (Koca & As, 2016).

Derdin köyünde ise geleneksel Türk evine benzer şekilde ahşap kırma çatı uygulanan köy evleri örnekleri gözlemlenmiştir. Yapıların üst katlarının tavanlarının yapımından sonra oda duvarlarını oluşturan dikmeleri bağlayan üst taban kirişlerine çatıyı oluşturan belli aralıklarla ahşap kirişler oturtulmaktadır ve dışarıya doğru saçak oluşturacak şekilde uzatılmaktadır. Yapının ortasına denk gelecek şekilde taşıyıcı dikmeler yerleştirilmekte ve yapının köşelerinden orta noktasına eğik mahyalar yerleştirilmektedir. Daha sonra üzerlerine belli aralıklarla mertekler atılarak çatı strüktürü oluşturulmaktadır. Çatılar, mertek üzerine kiremit altı kaplamaları yapılarak ve geleneksel alaturka kiremitlerle örtülerek inşa edilmektedir. Ancak, zamanla meydana gelen çeşitli bozulmalar nedeniyle alaturka kiremitlerin yerini çoğunlukla Marsilya kiremitlerinin aldığı veya saç metal malzemelerle çatı örtülerinin yenilediği gözlemlenmiştir (Erdem, 2020). Geleneksel konut çatı kesiti Görsel 22'de, Derdin köyü kırma çatı örnekleri Görsel 23'te verilmiştir.



Görsel 22. Geleneksel konut çatı kesiti (Eldem, 1996)



Görsel 23. Derdin köyü kırma çatı örnekleri

Derdin Köy Evlerinde Karşılaşılan Bozulmalar ve Değişimler

Diğer tüm alanlarda olduğu gibi, kırsal mimari de yaşanan teknolojik gelişmeler ve yeniliklerden etkilenmiştir. Günümüz yaşam koşullarındaki değişimler, beklenti ve ihtiyaçların artması ve farklılaşması, geleneksel konutları da bu dönüşüm sürecine dahil etmiştir. Köylerde yaşam biçiminin ve iş kollarının değişmesi gibi nedenlerle nüfusun giderek şehirlere yöneldiği, tarım ve hayvancılık faaliyetlerinin azaldığı gözlemlenmektedir. Bu demografik ve ekonomik dönüşüm, kırsal alanların hızlı bir değişim sürecine girmesine yol açmış ve beraberinde kırsal koruma sorunlarını getirmiştir. Her kırsal alanda olduğu gibi Derdin köyünde de bu değişimler ve korunma sorunları karşımıza çıkmaktadır. Derdin köyü köklü geçmişine rağmen gerek şehir merkezine uzak ve tepede kalması, gerek ulaşım yollarının zorluğu gibi nedenlerden dolayı 200 hanenin yaşadığı bir yer haline gelmiştir. Hem ekonomik nedenler hem de bilinç eksikliği nedeniyle mevcut geleneksel konutlara yeterli önem verilmemiş ve bu yapıların bakımları ihmal edilmiştir. Bu ihmal, zamanla daha ciddi boyutlarda hasarların oluşmasına sebep olmuştur. Derdin köyünde geleneksel konutlarda karşılaşılan değişimler ve bozulmalar şunlardır:

- Konutların taşıyıcı sistemlerinde kullanılan ahşap malzemelerin tahribatı, eğilmesi ve dayanımının azalması gibi sorunlar gözlemlenmiştir.
- Ahşap direkler yerine beton ayaklar kullanılarak geleneksel dokunun ortadan kaldırıldığı görülmüştür.
- Eskiye dolgu duvarlarının gerekli topraklı harçlarla iç ve dıştan bakımının yapılmaması sonucunda ahşap malzemenin su, nem ve böcek gibi sorunlarla karşı karşıya kalarak çürümesine yol açması nedeniyle duvarlarda çatlaklar, dökülmeler ve malzeme kayıplarının olduğu tespit edilmiştir.
- Ahşap dolgu duvarların eskimesi sonucu dolgu duvar malzemesinin tuğla malzeme ile değiştirilerek geleneksel yapı tekniğine sadık kalınmadığı gözlemlenmiştir.
- Çatı kirişlerinde eğilmeler, kiremitlerde malzeme kayıpları böylelikle yapıları sudan uzaklaştıramamaktan kaynaklı hasarların oluşması, yapı duvarlarında çatlaklar, kabarmalar ve çiçeklenme oluşumu tespit edilmiştir.
- Eskiye pencerelerin ısı kaybına yol açması nedeniyle özgün olmayan PVC malzemelerle değiştirildiği görülmüştür.
- Yeni ısınma biçimlerine geçilmesinden (soba, elektrikli ısıtıcı vb.) dolayı geleneksel Türk evlerinin ortak parçası olan ocakların kapatıldığı gözlemlenmiştir.
- Mutfakların yenilikçi mutfaklar ve dolaplarla değiştirildiği görülmüştür.
- Tavan-taban döşemelerinin bozulması nedeni ile farklı malzemelerle değişimi söz konusu olmuştur.
- Yapı içerisindeki yer döşemesi ve merdiven basamaklarında kullanılan ahşap malzemelerde kayıplar olduğu tespit edilmiştir.
- Terk edilme sorunları ve sürekli kullanılmayan, yalnızca yaz mevsimlerinde kullanılan evlerin gerekli bakımlarının ihmal edilmesi, bu yapıların zamanla kötüleşmesine ve bozulmasına neden olmuştur.
- Çeşitli tamiratların, günümüz malzemeleri ve teknolojileri ile yapılarda özgünlüğü bozacak şekilde gerçekleştirilmesi sonucu geleneksel dokuda niteliksiz elemanlara rastlanılmıştır.

- Köy mimarisine aykırı olarak betonarme yapıım sistemi ile inşa edilen köy evlerinde artış olduğu saptanmıştır.



Görsel 24. Yapı terk edilme sorunlarından harabe durumuna gelmesi örnekleri



Görsel 25. Yapı cephesinde gerekli bakımları yapılmaması sonucu su ve nem kaynaklı boyada kabarma, dökülmeler ve toprak malzemede çatlakların oluşması



Görsel 26. Yapıya özgün olmayan farklı malzemelerle tamirat işlemi ve pencerelerin PVC malzeme ile değişimi



Görsel 27. Yapının terk edilmesi sonucunda ciddi derecede yapı içerisinde ve dışında çatlaklar, malzeme kayıpları gibi sorunların oluşması



Görsel 28. Gereklili bakımlarının yapılmaması sonucu toprak sıvanın kopması, çatlaması ve ahşap malzemede oluşan kayıplar

Sonuçlar ve Değerlendirmeler

Yapılan çalışmalar sonucunda, Derdin Köyü'nün kırsal konut mimarisi genellikle iç sofalı plan tipine sahip ve iki katlı yapılar olarak değerlendirilmektedir. Bölgede eğimli bir arazi yapısının bulunması, konutların alt katlarının bazı bölümlerinin toprağa gömülü olmasına ve kısmi kullanım alanı sunmasına neden olmaktadır. Bu durum, üst katların daha geniş bir alana ve daha işlevsel bir kullanıma sahip olmasını sağlamaktadır. Arazinin farklı kotlarından yapılara erişim imkânı sunan, en az iki giriş kapısı bulunmaktadır. Ana giriş kapıları çift kanatlı, diğer giriş kapıları ise tek kanatlı olarak tasarlanmış olup her ikisi de ahşap malzemeden yapılmıştır. Yapıların üst katları genellikle yaşam katı olarak çözümlenmiştir. Mutfak, depo, kiler gibi bölümler çoğunlukla alt katlarda çözümlenmeye çalışılmıştır. Yapılarda kullanılan malzemeler incelendiğinde, bölgenin coğrafi koşullarının

etkisiyle ahşap malzemenin yapı iskeletinde, duvarlarda, iç mekânda farklı bölümlerde ve doğramaların büyük bir kısmında yaygın olarak tercih edildiği gözlemlenmiştir. Yapılar, taş temel üzerine ahşap karkas sistemle inşa edilmiş; duvarlar ahşap malzeme ile doldurularak örülmüştür. Bu uygulama hem yerel malzeme kullanımını hem de geleneksel yapı tekniklerini yansıtmaktadır. Duvarların üzerine toprak karışımı harç sıvanarak ahşap duvarlar dış etmenlerden korunmuştur. Toprak sıva üzerine genellikle köy halkı beyaz boya ile boyayarak köyün genel bir özelliği haline getirmiştir. Giriş cephelerinin ve bahçelerinin bakımına özen göstermişlerdir. Ahır, samanlık gibi bölümleri genellikle arka bahçelerde çözmeye çalışmışlardır. Derdin köyünün kendine özgü özelliklerinden bazılarını çitlik diye bahsedilen yapı içerisinde sofaya bakan küçük pencereler, ahşap tavan süslemeleri ve odaların içinde bulunan ocaklık, odunluk, yüklük gibi bölümleri şeklinde sıralamak mümkündür. Derdin köyü geneline baktığımızda geleneksel dokunun yeni teknolojik gelişmeler, farklı nedenlerden şehirlere yerleşme, terk edilme sorunu, bakımın zor ve maliyetli olması, köy istihdamının azalması, değerlerimize sahip çıkma bilincinin eksik olması ve turizm amaçlı ekonomik getirilerin düşünülmesi gibi nedenlerden köy dokusu hızla bozulmaktadır.

Bu çalışmalar sonucunda, Derdin Köyü'nün, kırsal yaşamı ve mimari yapıları bakımından köy halkının karakteristik özelliklerini yansıtan, değerli bir yerleşim yeri olduğu tespit edilmiştir. Bu geleneksel doku ve yapılar bozularak hızla yok olmaktadır. Bu değerlerimizin yok olmaması için köy halkına gerekli bilinçlendirmenin yapılması ve önemli yapıların korunmasına yönelik çalışmalar planlanması gerekmektedir. Bu nedenle geleneksel kırsal kültürümüzü ve mimarimizi belgeleme ve koruma çalışmaları sonucunda gelecek kuşaklara taşımak mümkün hale gelmektedir.

Kaynakça

- Aksoy, D., ve Ahunbay, Z. (2005). Geleneksel ahşap iskeletli Türk Konutu'nun deprem davranışları. *İTÜ Dergisi Seri A: Mimarlık, Planlama, Tasarım*, 4(1), ss. 47-58.
- Aktaş Yasa, A. (2016). Seben geleneksel konut mimarisi üzerine bazı gözlemler. *Hacettepe Üniversitesi Türkiyat Araştırmaları Dergisi*, (24), ss. 45-70.
- Arslan, S. (2022). *Çerkez ve Abaza (Abhaz) kökenli yazarların romanlarında milli kimlik inşası*. [Doktora tezi, Hacettepe Üniversitesi] YÖK Tez Merkezi.
- Bayraktar, H. (2020). Kırsal yaşamın mimari göstergesi geleneksel köy evlerinin Düzce örneğinde tartışılması. *Kocaeli Üniversitesi Mimarlık ve Yaşam Dergisi*, 5(1), ss. 71-103.
- Çetinbaş, M. N. (2017). *Elveda Çerkesya*. Çınaraltı Yayıncılık.
- Demirel, R. (2013). *Seben köy evleri*. Bolu Olay. Erişim Tarihi: 11.11.2024. <https://www.boluolay.com/makale/18128756/resat-demirel/seben-koy-evleri>
- Eldem, S. H. (1996). *Yapı*. Birsan Yayınevi
- Erdem, A. (2020). Boyabat köylerinde geleneksel kandil evler ve koruma sorunları. *Türkiye Bilimler Akademisi Kültür Envanteri Dergisi*, (21), ss. 105-129.
- Ergün, A., & Çavdar, E. (2010). Geleneksel Balıkesir Dursunbey Evleri'nde yapım teknolojileri ve malzeme kullanımları. *Balıkesir Üniversitesi Fen Bilimleri Enstitüsü Dergisi*, 12(2), ss. 1-11.
- Kaya, S., ve Bideci, A. (2023). Düzce Dadalı Köyü geleneksel konutların incelenmesi. L. G. Kaya (Edt.), *Mimarlık, planlama ve tasarım alanında uluslararası araştırmalar*, ss. 299-317. Platanus Publishing.

- Koca, G., ve As, N. (2016, 2-3 Haziran). Çatıda ahşap kullanımı [Sözlü Bildiri]. *8.Ulusal Çatı & Cephe Sempozyumu*, İstanbul, Türkiye.
- Perker, Z. S. (2004). *Geleneksel ahşap yapılarımızda kullanım sürecinde oluşan yapı elemanı bozulmalarının Cumalıkızık örneğinde incelenmesi*. [Yayımlanmamış yüksek lisans tezi]. Uludağ Üniversitesi.
- Perker, Z. S., ve Akıncıtürk, N. (2011). Geleneksel Cumalıkızık evlerinde ahşap konut sistemi. *Uludağ Üniversitesi Mühendislik-Mimarlık Fakültesi Dergisi*, 16(1).