

KARŞILAŞTIRMALI ESER ANALİZİ: LAS MENINAS

 Ayşe SEZER^a

Öz

Sanat eserini doğru anlamının yolu, eseri değerlendiren kişi olarak bizim sahip olduğumuz bilgi ve deneyimler doğrultusunda, gerçekliği anlamaya çalışarak, eser üzerinde analiz yapabilmektir. Barok ve kübizm dönemlerinde yapılmış, iki farklı dönemin ressamının aynı konulu sanat eseri üzerine yapılacak eser analizleri araştırmamızın temelini oluşturmaktadır. Bu çalışmanın amacı, her iki dönemin ait olduğu dönem özelliklerini taşıyan ve farklı anlatımlar ile geçen süreç içerisindeki anlatım biçimlerini ele almaktır. Eser görsellerinin incelenmesindeki değerlendirme sürecinde niteliksel araştırma yöntemi kullanılarak, her iki sanatçının da çalışmalarında konuyu nasıl yansıttıkları üzerinde durulmuştur. İkonografik ve plastik analizlerde değinilecek olan kavramların tanımlaması bu araştırmada yer almamış, eserler üzerinden bu öğelerin karşılıkları bulunarak niteliksel analize gidilmiştir. İkonografik analiz eserin kimlik bilgilerini bize veren, eserin ilk tanıtımını yapan öğelerdir. Bu bilgiler eserin reel tabakasının doğru analizini yapmamızda ipuçları olacağı gibi, irreel tabakayı anlamamız ve yakalamamızda da önemli unsurlardır. Araştırma sonucunda, barok ve kübizm dönemlerinin resim anlayışını, dönemin sosyo-kültürel yapısını nasıl yansıttıkları konusunda ön plana çıkan unsurlara değinilmiştir.

Anahtar Kelimeler: Las Meninas, Picasso, Velazquez, Eser analizi.



COMPARATIVE ARTWORK ANALYSIS: LAS MENINAS

Abstract

The correct way to understand a work of art is to conduct an analysis based on the knowledge and experiences we possess as the evaluator of the piece, attempting to comprehend its reality. The analyses of two artworks from different periods, Baroque and Cubism, created by artists from these respective eras with the same subject matter, form the foundation of our research. The purpose of this study is to examine the characteristics of each period and explore the modes of expression throughout the process, each reflecting different narrative approaches. In the evaluation process of the artwork visuals, a qualitative research method has been used to focus on how both artists reflect the subject matter in their works. The identification of elements to be addressed in the iconographic and plastic analyses has not been included in this study; instead, these elements have been identified through the works, and a qualitative analysis was performed. Iconographic analysis refers to elements that provide us with the identity information of the artwork, essentially offering the first introduction of the piece. These elements serve as clues for conducting a correct analysis of the artwork's real layer, while also playing a crucial role in understanding and capturing its unreal layer. As a result of the research, the study highlights key elements in how the painting concepts of the Baroque and Cubism periods reflect the socio-cultural structures of their time.

Keywords: Las Meninas, Picasso, Velazquez, Work analysis.



^a Doç. Dr., Bilecik Şeyh Edebali Üniversitesi, Güzel Sanatlar ve Tasarım Fakültesi, Resim Bölümü,
ayse.sezer@bilecik.edu.tr

Makale Geliş Tarihi: 17.10.2024, Makale Kabul Tarihi: 02.12.2024

Giriş

Bir resimden haz alabilmenin yolu, eseri doğru anlamakla başlar. Eseri anlayabilmek ise karşımızda duran, teke tek ilişki kurduğumuz yapıtı doğru analiz edebilmemiz ile olasıdır ve eseri doğru analiz edebilmek, sistematik bir çabanın, uğraşının gerekliliğini var kılmaktadır.

Bilindiği üzere her bir sanat eseri, gözle görülür, en az bir duyu ile algılanır her türlü somut göstergeden oluşan reel bir tabakadan ve duyu organları ile algılanamayan, eserin içerik ve öz unsurlarını içeren irreel tabakalardan oluşmaktadır. Bu tabakalara ulaşabilmek, sanatçının 'neyi', 'nasıl' verdiğini anlayabilmek demektir. Bu da eseri analiz etmek anlamına gelir. Eserin irreel tabakasına ulaşabilmek yani 'neyi' yakalayabilmek, doğru yakalayabilmek için, eserin reel tabakasından yani 'nasıldan' başlayarak bir yol izlemek ile bir analize gitmek ile olasıdır.

Sanat eseri öncelikle organik bir bütündür. Resimde organik bütünlük ya da organik birlik, resmi oluşturan her ögenin bir gereklilikten dolayı eserde var olması, yer alması anlamındadır. Karşımızda duran resim, birçok biçim kazanmış ögelerin birliği ile vardır. Noktadan lekeye, tondan renge, forma varana dek bu görseller, eseri anlamamızda sanatçı tarafından bize sunulan biçimsel unsurlardır. Sanatçı ancak, bu biçimsel unsurlarla bir şeyler anlatabilir. Demek istediğini yani 'neyi' ancak bu unsurları 'nasıl' kullandığıyla anlatabilir.

Sanat eserini doğru anlamanın yolu eserin alıcısı olarak bizim bilgi ve görgümüz çerçevesinde, irreeli yakalayabilmek adına reelden başlayarak bir analiz yapmaktır. Elbette bilgilerimizin sınırlı olduğu doğrultuda her zaman ikinci bilgi dediğimiz; kitaplardan ve makalelerden edindiğimiz bilgilere gereksinimimiz olduğunu da anımsayarak, ön hazırlık yapmamız kaçınılmazdır. Bu konuya araştırmamızın ilerleyen bölümlerinde özellikle yer verilecektir ancak ikinci bilgiye bir örnek olması adına şöyle söylenebilir; Velazquez'in resmine bakarak, O'nun bu resmi yaptığı dönemdeki İspanya'nın sosyo-kültürel yapısını bilmemiz olanaksızdır. 17. yüzyıl İspanya'sının sosyo-kültürel yapısı hakkında eserle buluşmadan önce bilgi edinmemiz hem sanatçıyı hem de eserini doğru anlamamızda kaçınılmaz bir ikinci bilgi olacaktır.

Las Meninas, Pablo Picasso'nun 1957'de kapsamlı bir analiz yaparak, Diego Velazquez'in Las Meninas'ını birkaç kez yeniden yorumlayıp yeniden yaratarak yaptığı 58 resimden oluşan bir seridir. Süit, Barselona'daki Museu Picasso'da tamamen korunmuştur ve sanatçının bir arada kalan tek tam serisidir (URL 1.) .

Sanat tarihinin en etkili eserlerinden biri olan Las Meninas, pek çok sanatçıya ilham kaynağı olmuştur. Bu eser, yalnızca Barok dönemin öne çıkan yapıtlarından biri olarak değil, aynı zamanda çağdaş sanatçıların çalışmalarını da derinden etkilemiştir. Bu bağlamda, İspanyol ressam Pablo Picasso'nun 1957 yılında gerçekleştirdiği Las Meninas serisi önemli bir örnek teşkil etmektedir. Picasso, bu seride, Diego Velázquez'in orijinal tablosunun 58 farklı versiyonunu yaratarak, eserin ikonografik ve biçimsel unsurlarını modern sanat perspektifinden yeniden yorumlamıştır. Bu çalışma, hem görsel dilin evrimini hem de sanatçının yaratıcı sürecini anlamak açısından büyük bir öneme sahiptir.

Araştırmamızda, Diego Velazquez'in 'Las Meninas' adlı eseri ile Pablo Picasso'nun 'Las Meninas' adlı eserlerini karşılaştırmalı olarak irdelemeye, analizlerini yapmaya çalışılacaktır. Bunu yaparken kullanılacak olan yaklaşımda sergilenen olan sistematığımız, eserlerin ikonografik ve plastik analizlerini her bir eser için tek tek yaparak karşılaştırmak biçiminde olacaktır. İkonografik ve plastik analizlerde değinilecek olan kavramların tanımlaması bu araştırmada yer almayacak, eserler üzerinden bu öğelerin karşılıkları bulunarak doğrudan analize gidilecektir. İkonografik analiz eserin kimlik bilgilerini bize veren, eserin ilk tanıtımını yapan öğelerdir. Bu bilgiler eserin reel tabakasının doğru analizini yapmamızda ipuçları olacağı gibi, irreal tabakayı anlayıp yakalamamızda da önemli unsurlardır.

Çalışmamızın kavramsal çerçevesini çizebilmemiz için resimlerin analizi ve İkonografik analiz bağlamında her iki resim hakkında da öncelikle aşağıdaki bilgileri irdeleyerek devam edebiliriz.

A. KAVRAMSAL ÇERÇEVE

1. Resimlerin Analizleri

1.1. İkonografik Analiz

Sanatçının adı, Resmin adı, Resmin tekniği, Resmin boyutları, Resmin tarihi, Resmin konusu, Resmin üretilmiş olduğu okul ya da dönem özellikleri, Resmin bulunduğu koleksiyon ya da hangi müzede olduğunu belirlememizdir (Şentürk, 2012, s. 19).

Eserin plastik analizi aşamasında ise, sanatçının resmi oluşturan organik öğeleri nasıl kullandığını ve birleştirdiğini, birbirine bağladığını anlamamıza, çözümlememize olanak sağlayacaktır.

Resimlerin analizinde kullanacağımız sistematığı, yukarıda değinilen biçimde belirttikten sonra artık Velazquez'in ve Picasso'nun "Nedimeler" adlı resimlerini bu sistematik içinde ve karşılaştırmalı olarak ele alabiliriz. Karşılaştırmalı analiz yapılırken, Velazquez'in resmi ile ilgili bilginin başına (V), Picasso'nun resmi için ise (P) belirlemesi kullanılacaktır.

1.1.1. Sanatçının Adı; (V); Diego Rodriguez de Silva y Velazquez.
(P); Pablo Picasso.

1.1.2. Resmin Adı; (V); Las Meninas (Nedimeler)
(P); Las Meninas, Velazquez'e Öykünerek.

1.1.3. Resmin Tekniği; (V); Tuval Üzerine Yağlıboya.
(P); Tuval Üzerine Yağlıboya

Sanat yapıtı, bize iletmek istediği mesajdan önce, malzeme olarak anlam taşır. Bitirilmiş bir yapıt, kendine özgü bireyselliği, düşünce ve duyarlılığı yansıtır, onu üreten kişinin el becerisini açığa vurur. Fiziksel ve tinsel öğelerin uyumlu biçimde bir araya getirildiği bütünlüğü gösterir (Hours, 2001, s. 161).

Hours'unda yukarıda değindiği üzere ister el becerisi olsun ister fiziksel ve tinsel öğelerin uyumlu biçimde bir araya getirilişi olsun, Velazquez'in çalışmalarındaki teknik özgünlük ve başarının ana unsuru, onun fırça darbelerindeki korkusuzca ve akıcılıkla sergilediği tavrıdır gelmektedir.

Velazquez, fırçasını süratle kullanmakta, böylece tabloda beliren boya tuşları, eserine bir tazelik temin etmektedir. İşte bu taze boya sürüşü, Velazquez'in boya sanatına getirdiği en büyük yeniliklerden biridir... O, nesnenin poz güzelliği yanında, malzemenin kullanımından meydana gelen estetiği

bulmuştur (Turani, 1983, s. 407). Benzer durum Picasso'nun fırça darbelerinde de söz konusudur. Her iki sanatçı da boyanın olanaklarını ve pentür tadını özellikle tekniklerinde ön plana çıkarmakta ne derece başarılı olduklarını sergilemektedirler.

Sanatkâr, açık bir dille, doğru ve dokunaklı sözlerle duygu ve düşüncelerini anlatamayacağı için, fırçasını, dolambaçlı yollardan yürütmek suretiyle kullanmış, duygu ve düşüncelerini -kaçak eşya gibi- gizlemek, kapalı bir ifade ile açıklamak ihtiyacını duymuştur (Petrov, 1979, s. 207). Çünkü dönemin İspanya'sında ve sarayın emrinde çalışmakta olan Velazquez, tekniğindeki böyle bir yaklaşımı sergilemek zorundaydı. Bu da sanatçının duygu ve düşüncelerini içerikte yansıtabilmesine hem özgün bir anlatım olanağı hem de özgün bir tekniği ortaya koymasına olanak sağlamıştır. Picasso'nun yağlıboya tekniği de Velazquez'in tekniği gibi boyanın, malzemenin olanaklarını başarıyla uygulayabilmekten oluşmaktadır.

Picasso, kaba maddeden "başın" biçimini çıkarır; onu çizim alanına yapıştırır; peşinden kalıpsal gözleri, elverdiğince birbirinden uzağa koyar; kırık bir çizgiyle ağzı ve diş dizisini betimler; en sonunda da yüzün kenar çizgisini sezindirmek için dalgalı bir çizgi ekler. Picasso'nun içinde karışıklıktan kaçma ve yalınlık özlemi uyandıran şey, onun akıl almaz çizim ustalığı ve üstün teknik becerisidir (Gombrich, 1986, s. 457).

Picasso'nun erken dönem hatta çocukluk dönemi işlerindeki realist başarı bilinmektedir. Ancak Gombrich'in de değindiği üzere, onun teknik anlamda da ortaya koymak istediği şeyin naif bir yaklaşım olduğu görülmektedir. Bu naiflik, "Nedimeler" resminde de kendini göstermektedir.

1.1.4. Resmin Boyutları; (V); 318 x 276 cm. (P); 194 x 260 cm.

1.1.5. Resmin Tarihi; (V); 1656 (P); 1957

Velazquez, resmini dikey kompozisyon olarak planlamışken, Picasso'nun yatay kompozisyonda çalıştığını görmekteyiz. Picasso'nun Velazquez'in "Nedimeler"ine öykünmesinin bir sonucu olarak, taval boyutları arasında orantısal bir ilginin olup olmadığı araştırılmış ancak bir ilgiye rastlanmamıştır.

1.1.6. Resmin Konusu;

Velazquez 17. yüzyıl İspanyasının en önemli portre ressamlarından biri ve İspanyol sarayının baş ressamı olarak çalışmalarını sürdürmekte, dolayısı ile kralın emri altında onun siparişleri üzerine resimlerini yapmaktaydı.

Karşı Reformasyon'un ve Engizisyon'un kalesi İspanya'da resim repertuarı oldukça kısıtlı, konu yelpazesi başka ülkelerden çok daha dardı. Sanat üretimi dinsel temalarla saraylıların portrelerinden oluşuyordu. Velazquez'in ünlü resmi Las Meninas da böyle bir sipariş üzerine yapılmıştır (Krausse, 2005, s. 38).

Resim 1'de konu, resmin alt kısmında merkezde konuşlandırılmış Kral IV. Philip'in kızı İnfanta Margarita ve ona eşlik eden nedimleri içermektedir. Resimde yer alan diğer figürler merkezde yer alan Margarita'nın etrafındadır ve konunun tamamlayıcısı gibidir. Ancak Velazquez kompozisyonun sol üst köşesinde elinde fırçası ve paleti ile kendine de yer vererek konuya dahil olmuş ya da olmak istemiş gibidir.

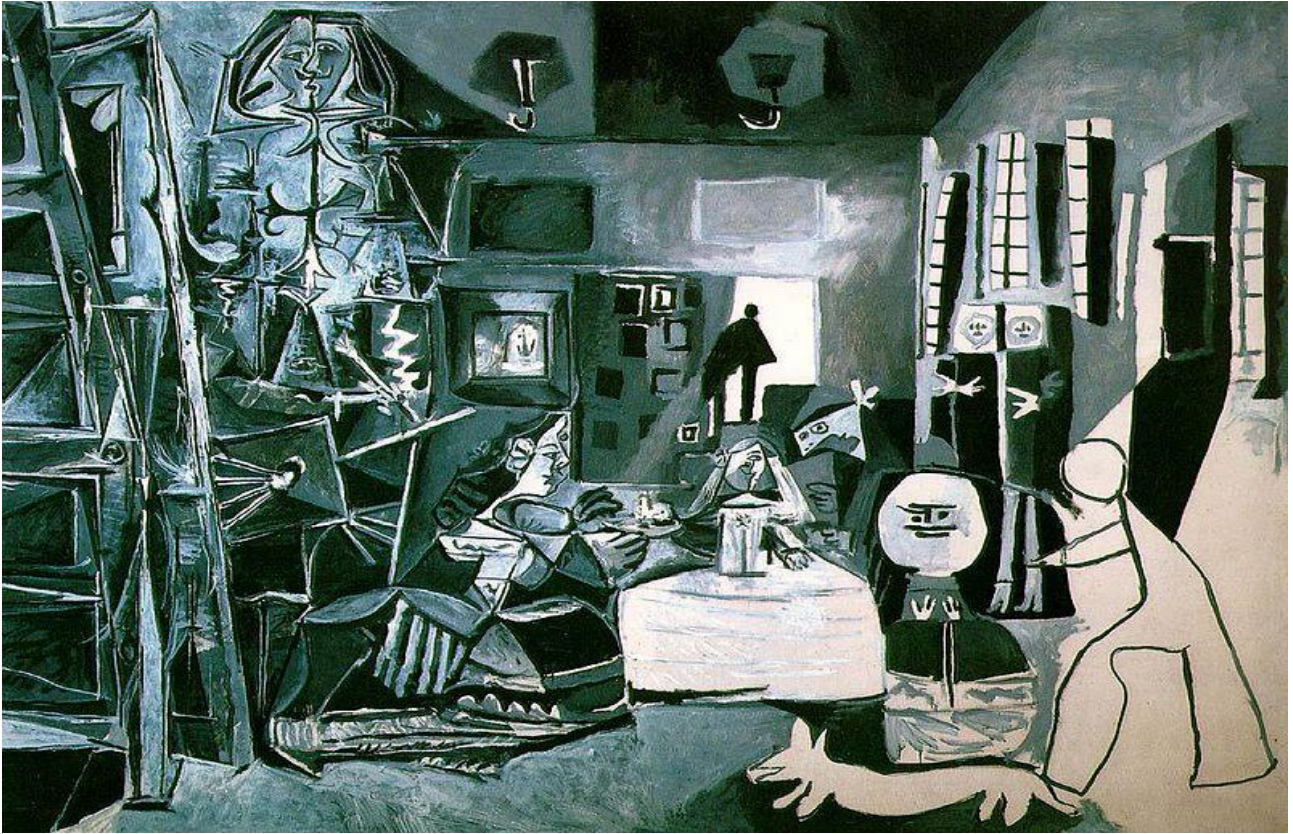
Sanatkâr orta yerde, gururlu bir tavırla ayakta durmaktadır. Pahalı bir elbise giymiştir. Yüzü kupkuru. Zayıftır. Düşüncelidir. Dudakları, sanki bir anahtarla sımsıkı kilitlenmiş gibi büzülmüştür. Yalnız gözlerinde, çok ince ve hatta belirsiz bir gülümseme sezilmektedir. Gözlerinin bu gülümsemesinde derin bir elem, ıstıraplı ve acı bir görüntü anlamı gizlenmiştir. Ve bu haliyle şunları söyleyecek gibidir; "Her şey bir Divina comedia' (İlahi Komedy) dır"... Ve bununla birlikte, gene her şey, bir "Tragedia humana!" (İnsanlık trajedisi) dir (Petrov, 1979, s. 208).



Resim 1 (V). Velazquez, Las Meninas (URL2.)

Velazquez'in kendini resmin bir parçası, konuya ilişkin bir unsur olarak ilave etmesinin nedeni Petrov'un değindiği gibi dönemin İspanyasının sosyo-kültürel yapısına karşı bir eleştiri ortaya koymak istemesi gibi gözükmektedir.

Velazquez, patetik duyguları da sevimli izlenimler olarak eserine nakletmiştir (Turani, 1983, s. 407). Turani'nin değindiği patetik duygular eserin ön kısmında yer alan, Margarita, nedimeler, sağ alt köşede yer alan cüceler ve elbette sanatçının kendi portresinde en çarpıcı şekliyle karşımıza çıkmaktadır. Ancak Picasso'nun 'Nedimeler' resmindeki portrelerinde, resim 1'de Velazquez'in vurgulamaya çalıştığı patetik duyguların yerini naif bir anlatım almaktadır.



Resim 2 (P). Pablo Picasso, Las Meninas, Velazquez'e Öykünerek (URL3.)

Resim 2'de yer alan Picasso'nun resminin konusu Velazquez' in resmi ile aynı elbette, ancak Velazquez, konuyu anlatırken dönemi gereği içeriğe vurgu yapmak, içeriği olduğu gibi sunmak zorundaydı. Picasso'nun resminde ise böyle bir kaygının olmadığını rahatlıkla görebilmekteyiz. Kübizm bir biçim sanatı olduğuna göre, biçimi ana unsur olarak kabul ettiğine göre bu da kaçınılmaz bir son olmaktadır.

1.1.7. Resmin Üretilmiş Olduğu Okul ya da Dönem;

Resim 1'de yer alan Velazquez'in resmi, Barok dönemin en belirgin özelliklerini gözler önüne sermektedir. Özellikle resim alanının mimari yüzeyler gibi geometrik bölünlere ayrılması, dönemin önemli özgünlüklerinden biriydi. "Nedimeler" resminde de insan figürlerinin dışında kalan alanların,

değınilen özelliđi ne kadar başarılı bir biçimde kullandığını göstermektedir. Resmin bu özelliđi, Picasso'nun Nedimeler 'inde, Kübizmin de bir geređi olarak, daha parçalı bir biçimde karşımıza çıkmaktadır. Picasso, "Nedimeler" adlı resminde, Kübizm akımının en belirgin niteliklerini bir araya getirmiştir.

Kübist resim, geleneksel kuramları, perspektifi, ışık-gölge kullanımlarını hiçe sayar ve karşı çıkar. Nesnelerin çeşitli yönlerini aynı anda yan yana resimleyerek nesnenin farklı yönlerinin birlikte görünmesine olanak tanır. Üçüncü boyutu tuvalin üzerine perspektif olmadan anlatır (Öncel, 2004, s. 102).

Ancak, bir öykünmenin sonucu olarak ortaya konan Picasso'nun bu resminde, enteriyör atmosferini bize sunmak için yine de çizgi perspektifine kaçınılmaz olarak yer verilmiştir. Özellikle tavan çizgilerinin ve sağ yan duvar ve pencere çizgilerinin açısı bunu vurgularken, arka plandaki figürlerin çok daha küçük betimlenmiş olmaları perspektif unsurlardır.

1.1.8. Resmin Bulunduđu Yer; (V); Prado Müzesi, Madrid, İspanya.
(P); Museu Picasso, Barselona, İspanya.

Velazquez ve Picasso'nun "Nedimeler" adlı resimlerini ikonografik açıdan, yukarıda belirtildiđi gibi karşılaştırmalı olarak ele aldıktan sonra, eserlerin plastik analizine geçebiliriz.

Plastik Analiz

Resmin kompozisyonu, Yüzeyin çizgisel organizasyonu, Denge, Form, Valör, Renk, Işık, Mekan ve Zaman unsurlarından oluşmaktadır.

1.1.9. Resmin Kompozisyonu

Bilindiđi üzere, resmin kompozisyonunu belirlemede ilk sorulacak soru, konunun tuvalin sınırlarını aşıp aşmadığıdır. Hem Velazquez'in hem de Picasso'nun "Nedimeler" inde ana konuyu veren figürler tuvalin sınırları içinde yer almaktadır. Bu nedenle her iki resimde 'kapalı kompozisyon' düzeni ilkesine bađlı kalmaktadır.

Salt simetrimin Barok resimde tamamıyla ortadan kalkmış olması, Velazquez'in bu resminde bir ispat gibidir. Resimde yer alan figürlerin ve objelerin simetri oluşturmayacak bir biçimde ama dengeli dağılımı kompozisyonu 'asimetrik' yapmaktadır. Aynı durum Picasso'nun resmi için de söz konusudur. Bu durumda, her iki resmin kompozisyonu da kapalı bir kompozisyon düzeni içerisinde asimetrik olarak düzenlenmiş ve dengelenmiştir. Nedimeler 'in kapalı ve asimetrik kompozisyonunu oluşturan figürlerin kimlikleri şöyledir;

Ressam Antonio Palomino'nun 1724 yılında yazdığı bir betimleme sayesinde Resim 1'de yer alan tablodaki hemen herkesi tanıyoruz. Merkezde duran İnfanta Margarita, Kral IV. Philip ve ikinci eşi Avusturyalı Mariana'nın kızıdır. Kendisine iki nedime eşlik eder. Sağ alttaki iki cüce, bir rahibe (İnfanta'nın refakatçisi) ve bir gözetmen yer alır. Solda ise Velazquez vardır (Dixon, 2010, s. 220). Kompozisyonun ön kısmında yer alan bu figürler, merkezde Margarita olmak üzere sağında üç, solunda iki figürle asimetrik olarak dengelenmiştir.

Arka planda kalan kapıda ise saray nazırı Don Jose Nieto görülmektedir (Farthing, 2012. s. 221). Nieto hem Velazquez'in hem de Picasso'nun resminde açık bir fonun önünde koyu bir silüet olarak yer almakta ve her iki resimde de bir derinlik etkisi yaratmaktadır.

İnfanta'nın sağındaki nedime Isabel de Velasco'dur. Krala, kraliçeye ve izleyiciye bakan nedime reverans yapıyor gibi görünmektedir. İnfanta'nın solundaki nedime, Maria Sarmiento Augustina ise prensese gümüş tepside bir içecek sunmaktadır (Farthing, 2012. s. 221). Her iki nedimenin de profilden duruşları Margarita'nın cepheden görünümüne karşıtlık oluşturmakta ve Margarita'nın izleyici üzerindeki etkisini arttırmaktadır.

Velazquez'in üzerindeki giyside Santiago şövalyelerinin simgesi olan Kızıl Haç vardır. Bu unvanı 1659 yılına, ölümünden birkaç ay öncesine kadar edinmemiştir. Efsaneye göre bunu kral sonradan ekletti (Dixon, 2010. s. 220).

Resim 1'in merkezindeki küçük aynada yansımaları görünen iki figür ise Kral Philip ve Kraliçe Mariana'dır. Resimdeki tüm figürler Barok üslubun niteliklerini üzerlerinde taşıırken gerçekçi anlatımları ile de son derece etkileyicidir. Picasso'nun figürlerinde ise elbette Kübik üslubun nitelikleri görülmektedir.

İnsan bedenleri, tablo yüzeyinde kaynaşmış, organik bir bütünlüğe ulaşmıştır. Resmin arka zemini, figürlerle aynı niteliktedir, bir bütünlüğün vazgeçilmez parçalarıdır (Özsezgin, 1993, s. 115).

Picasso, Velazquez'in 'Nedimeler'i üzerine oldukça yoğun uğraş vermiş bir sanatçıdır. Nedimeler'i kendi üslubunda yorumlama girişimleri özellikle detaylar ve portrelerde ayrı anlatım biçimleri oluşturmuştur.

Picasso'nun yaratıcılık sürecinin başlıca özelliklerinden biri de sanat tarihine dalarak oldukça geleneksel öğeleri koparıp çıkarması ve bunları zekice yeniden kurgulamasıydı. 17 Ağustos 1957 tarihli Las Meninas yorumu, aynı resmin 44 varyasyonundan biri olarak, tablonun genelini ve resimdeki figürlerin çok özenli bir çözümlemesinin sonucuydu (Walther, 1997, s. 82).



Resim 3. Pablo Picasso, Margarita Portreleri (URL4.)

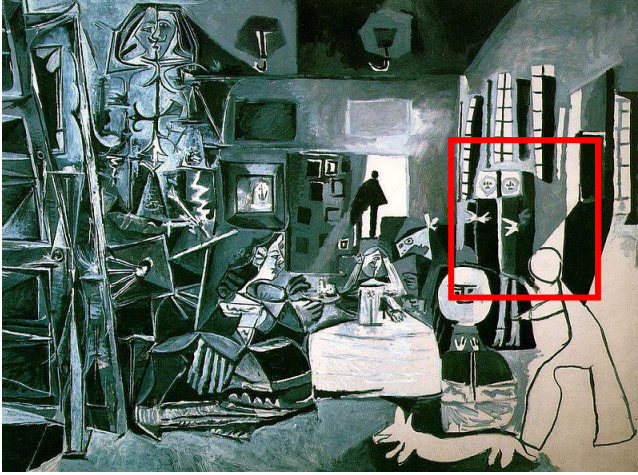
Picasso'nun özellikle resminin ana figürü konumundaki Margarita portresi üzerinde Resim 3'de bazı örnekleri yer alan çok sayıda çalışma yaptığı bilinmektedir.

Tek açılı merkezci perspektif kuralını çoktan dışlamış olan Picasso, kendi yorumunda ressamı orta yere koyarak varlığını iyice vurguluyor. Resmin asıl konusu, Picasso'nun kendisi, Picasso'nun kendini sınavıdır (Walther, 1997, s. 82).

Bu sınavın 44 Nedimler varyasyonunun bir süreci olarak düşünüldüğünde ortaya çıkan sonucun dahice bir öykünme olmasını kaçınılmaz kılmıştır. Ayrıca aşağıda Walther'in değindiği üzere

Velazquez'in resmi ile hiçbir ilgisi olmayan bu dahice naif anlatım her ne kadar öykünme de olsa özgün bir eserin var olmasında etkili olmuş gibi görünmektedir.

Picasso Las Meninas'ı yaptığı sırada, La Californie'nin birinci katına, o güne dek güvercinlerin içerde serbestçe uçuşmasına izin verdiği yere taşınmıştı. Güvercinler teşekkürlerini, ona modellik yaparak sundular (Walther, 1997, s. 84).

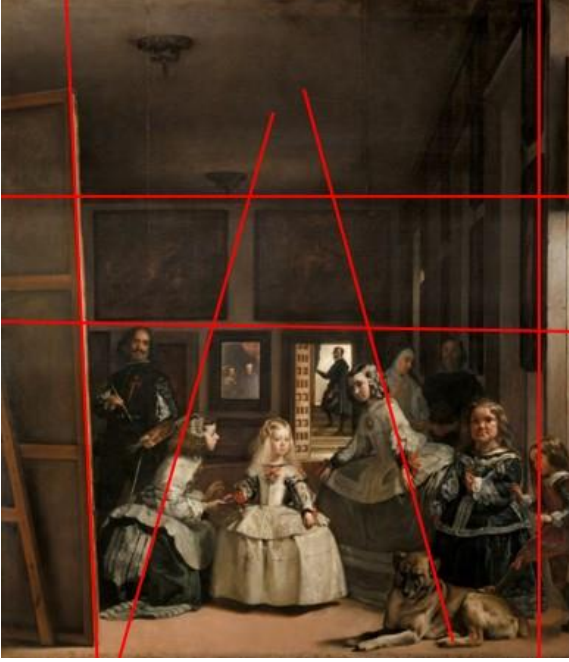


Resim 4. Picasso, Las Meninas, Velazquez'e Öykünerek. Resim 5. Resim 4'den detay.

1.1.10. Yüzeyin Çizgisel Organizasyonu

Velazquez'in de Picasso'nun da 'Nedimeler'inde ki kompozisyonunda, yatay ve dikey yönlerin ağırlıklı olarak kurgulandığı görülmektedir. Velazquez, yatay ve dikey yönlere karşıtlık olarak, iki diyagonal yönü kompozisyonuna katmıştır ki bu da İnfanta Margarita'yı vurgulamakta, onu merkezde odaklamaktadır. Bu iki diyagonal yönlerden biri, İnfanta'nın solundaki ona içecek sunan nedime Maria figürünün açısı, diğeri ise İnfanta'nın sağındaki nedime İsabel'in reverans yapan açısıdır. Bu iki nedimenin duruş yönleri, İnfanta'yı merkeze alan bir üçgen oluşturmaktadır. Picasso ise, nedime Maria'nın açısını korumuş ancak İsabel figürü için böyle bir açı vermemiştir. Bunun yerine, İnfanta'nın hemen başının üst kısmına konuşturduğu Don Jose Nieto figürü, üçgenin tepe noktası olacak şekilde yerini almıştır. Böylece İnfanta Resim 6'daki üçgen bir kurgu içerisinde ön plana çıkarılmıştır.

Picasso, Velazquez figürünü Resim 7'de sarı çizgi ile görüldüğü üzere oldukça büyük bir biçimde betimlemiş ve tam bir dikey oluşturacak şekilde kompozisyonunun sol tarafında konuşturmuştur. Resmin sağ tarafındaki pencerelerin küçük dikey çizgileri Velazquez figürünün dikliğine ve büyüklüğüne hem kontrast oluşturmakta hem de bir dengenin varlığına neden olmaktadır.



Resim 6. Velazquez, Las Meninas, Çizgisel Org.



Resim 7. Picasso, Las Meninas, Çizgisel Org.

1.1.11. Denge

Hem Velazquez'in hem de Picasso'nun "Nedimeler"inde asimetrik bir dengenin var olduğu görülmektedir. Bu asimetrik denge, resimlerdeki figür ve objelerin dağınık ancak ilintili etkileriyle sağlanmış bir bütünlük oluşturmaktadır.

Resimdeki görüntünün bir bütün duygusunu vermesi için, bütün unsurların birbirini dengelemesi gerekir (Dixon, 2010, s. 17). Velazquez'in resminde, açık-koyu zıtlığının kendini gösterdiği kompozisyonun alt kısmı, bakışımızı bu bölgede dolandırarak, figür ve nesnelerin dağılımındaki dengeyi takip etmemizi sağlamaktadır. Picasso ise bu zıtlığı neredeyse resmin tamamına dağıtmış olduğundan, figür ve objelerin kurgusal dengesi tüm resim yüzeyinde görülmektedir.

Eserini düzenlemekle sanatçı bize yalnız nesnelere ya da alanlar arasındaki dengeyi değil, bu dengeyi ne yoldan sağladığını da belli eder. Bir formun ötekiyle bağıntısı, bize dengenin nasıl meydana geldiğini gösterir. Gözümüz, sanatçının denge kurmak için takip ettiği yolu yeniden tekrarlar ve yaratır (Lowry, 1972, s. 104). Velazquez, gözümüzün takip edeceği yolu figürler üzerindeki ışık oyunları ve figürlerin bakış yönleriyle belirlerken, Picasso bunu form ve lekelerin açık-koyu zıtlığı ile sağlamıştır.

1.1.12. Form

Barok resmin anlatım özelliklerinden biri olan açık form, Velazquez'in resmindeki figür ve objelerde karşımıza çıkmaktadır. Resmin sağ tarafındaki pencereden gelen az ışık, figürler üzerinde dans ederken, ışısız karanlık alanlar, figürlerin konturlarındaki netliği kırmaktadır. Böylelikle anlatım, açık form üslubuna dayanmakta ve gözümüz figürlerin konturlarında değil de lekesele formlarında dolaşmaktadır.

Picasso'nun resminde ise tüm figür ve nesnelere geometrik formlar içerisinde hapsedilmiş, konturlar net olarak izleyiciye sunulmuştur. Çizgisel bir anlatımın egemen olduğu bu resimde, değinilen

kontur netliği, kapalı form anlatımını bize vermektedir. Hatta bu ifade öyle güçlüdür ki, her bir figür sanki kendi varlıkları ile tek tek oradadırlar.

1.1.13. Valör

Resmin renk analizinden önce ton değerlerini belirlemek, resmi plastik açıdan çözümlememizde kaçınılmazdır. Bu durumda Resim 8. ve Resim 9.'da, öncelikle Velazquez'in koyu tonların egemenliğinde, Picasso'nun ise orta tonların egemenliğinde bir valör dengesi kurduğunu belirtmemiz gerekmektedir. Velazquez, kırmızının koyu değerlerini resmine alırken, Picasso mavinin hatta yalnız mavinin ton değerlerini yansıtan monokrom bir çalışma sergilemektedir.



Resim 8. Velazquez, Las Meninas, Valör Görsele. **Resim 9.** Picasso, Las Meninas, Valör Görsele.

Velazquez, kompozisyonun alt kısmında valör zıtlıklarını yoğunlaştırmış, üst kısımda ise değer yakınlıkları ile yumuşak geçişler sağlamıştır. Bu da bakışımızı çoğunlukta kompozisyonun alt kısmında odaklamaktadır. Ancak, Picasso bu valör zıtlığını kompozisyonun tamamına dağıtmış ve gözümüzün tüm bu karşıtlıklar içerisinde resmin tamamında dolaşmasını sağlamıştır.

1.1.14. Renk

Velazquez 'Nedimeler' adlı resminde Barok dönemin renk anlayışını büyük bir ustalıkla sergilemiştir. Kırmızı rengin koyu tonları kompozisyonda egemenlik oluşturmaktadır. Bu da resme sıcak renk egemenliği vermektedir. Özellikle gölgeli kısımlarda ise kırmızıya karşıtlık oluşturan belli belirsiz yeşil rengin ayrı tonları ile karşılaşmaktayız. Resmin derinlik oluşturmada güçlü bir etki yapan koyu renkler kompozisyonun üst kısmında yer alırken açık renkler Margarita figüründe ve etrafında görülmektedir. Kırmızı ve yeşilin ayrı varyasyonlarının oluşturduğu karşıtlık, koyu renklerin egemenliğindeki açık renklere de kendini göstermektedir.

Picasso'nun 'Nedimeler'inde ise Velazquez'in renk tercihinin tam karşıtı ile karşılaşmaktayız. Velazquez sıcak egemen rengi kullanmışken Picasso neredeyse monokrom diyebileceğimiz mavinin

varyasyonlarını tercih etmiş, resminde sıcak hiçbir renge yer vermemiştir. Açık orta ve koyu mavilerin oluşturduğu renksel denge resmin bütününde görülmektedir.

1.1.15. Işık

Resimde ışığı üç ayrı biçimde adlandırmak ya da değerlendirmek söz konusudur. Bunlar ilahi ışık, doğal ışık ve idealize edilmiş ışıktır. Velazquez'in resmindeki figür ve objeler, resmin sağ tarafındaki pencereden gelen 'doğal ışık' ile aydınlatılmıştır.

Barok, bir düzensizlik izlenimi uyandırmadan, ışığı, sadece canlı gerginliği yükseltmek için, bir tarafa vurdurur. Tablonun bütün kısımlarında aynı derecede doygun bir ışık dağılışı onca ölüdür (Wölfflin, 1985, s. 155). Bu doygun olmayan ışık, Resim 10. da İnfanta Margarita'nın yüzüne, saçlarına ve kıyafetine doğrudan gelmekte ve sanki ondan tekrar etrafa yayılmakta gibidir. Kompozisyonun alt merkezindeki Margarita, ön plana çıkarılmak istenmekte, özellikle saçlarındaki ve elbisesindeki ışık oyunları diğer figürleri ikinci plana atmaktadır.



Resim 10. Las Meninas, Resim 1'den detay (URL 5).

Velazquez'de saçlar tıpkı gerçek saçlar gibidir, ama ne tek tek bir saç lülesi ne de saç teli kendi başına tasvir edilmiş değildir, hepsi, nesnel maddeyle çok uzaktan bir ilişkisi bulunan bir ışık fenomeni haline gelmiştir (Wölfflin, 1985, s. 62). Bu da Margarita figürünü diğer figürlerden ayrı bir yere koymaktadır.

Picasso'nun 'Nedimeler'inde, pencerelerden gelen ışığın duvarda oluşturduğu açık rengi ve hemen yanında koyu bir gölgeyi görmek olasıdır. Ayrıca Nieto figürünün sağ tarafından süzülen ışık hüzmeleri de kapalı mekana giren doğal ışık etkisini vermektedir. Ancak resimdeki figürler ve nesnelere üzerinde bir ışık-gölgenin varlığından söz etmek olası değildir. Bu da Picasso'nun Kübik anlayıştaki resminin kaçınılmaz bir sonucudur.

1.1.16. Mekan

Her iki 'Nedimeler' resminde de figürler ve nesnelere bir odanın içinde yer almaktadır bu da bize 'kapalı mekan' izlenimini verir. Bu kapalı mekanda Velazquez, hem figürlerdeki geriye gittikçe oluşturulmuş küçülme ile hem de duvar, pencere ve objelerdeki çizgi perspektifi ile aşağıda Wölfflin'in de değindiği bir derinlik algısı uyandırmaktadır.

Tamamıyla barok üslubunu belirten bazı motifler de görülmektedir. Bunların en başında nesnelere perspektifle küçülme tarzı, özellikle ön plandakilerin arka plandakilere göre aldığı boyutlar gelir. Bu yakın bakış noktasının sebep olduğu ani küçülmeyle kuvvetli bir derinlik hareketi meydana gelmektedir (Wölfflin, 1985, s. 103).

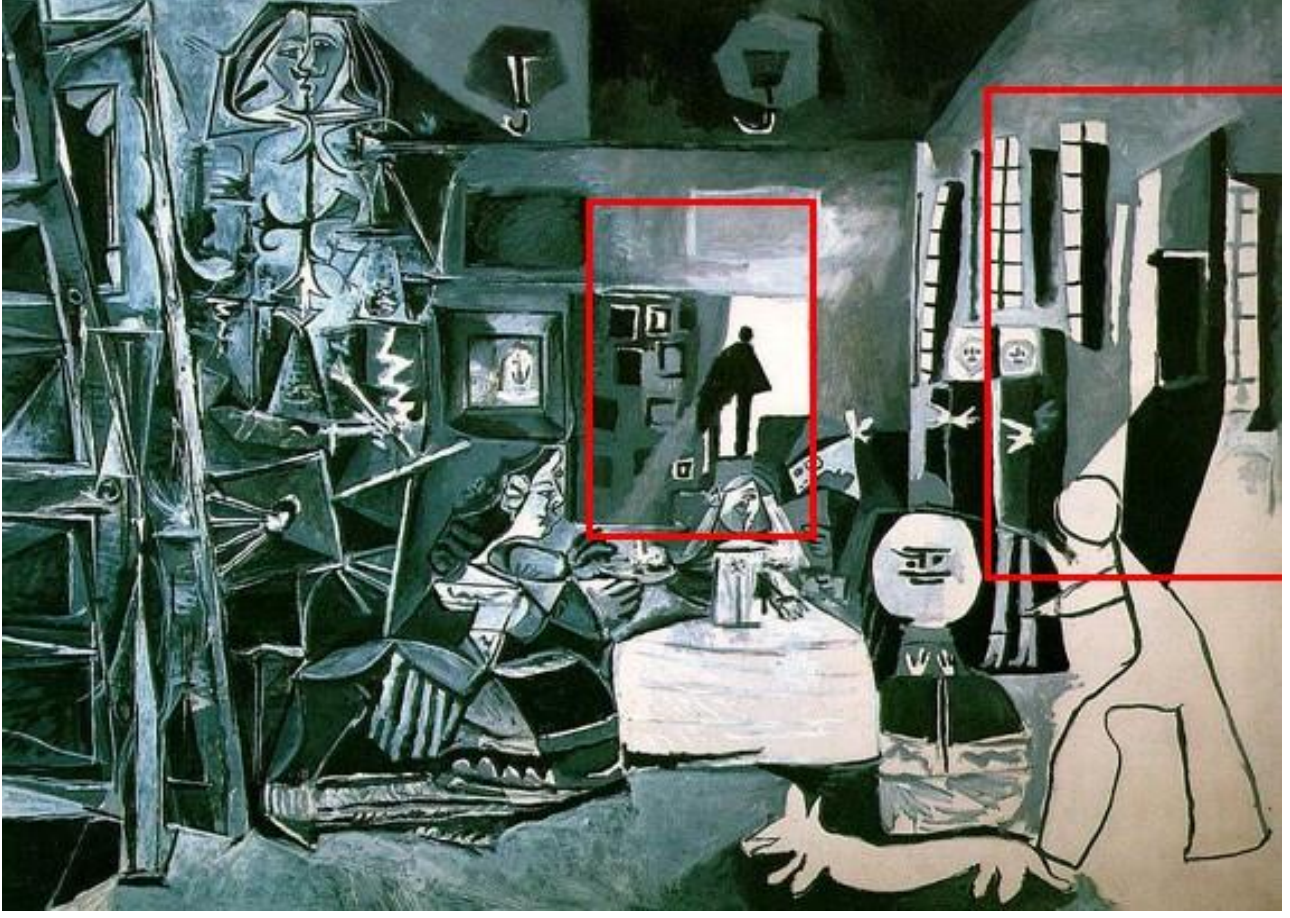
Picasso kübik anlatımdaki eserinde de her ne kadar tek açılı merkezci perspektif kuralını dışlamış olsa da, hem figürlerdeki küçülme hem de duvar ve tavan çizgilerindeki açı kapalı mekanda derinlik duygusu uyandırmaktadır.

Picasso, figürle, onun içinde yer aldığı mekanı, birbirinden kopmayan ögeler olarak görüyordu. Yani boşluğu "maddeleştiriyordu". (Özsezgin, 1993, s.115). Bu maddeleşmiş boşluk figürlerle bir bütünlük oluşturarak mekanda figür, obje ve mekan ilişkisini geometrik bir anlatıma büründürmektedir.

1.1.17. Zaman

Resimde zaman kavramını iki ayrı bakımdan ele almamız olasıdır. Bunlardan ilki resimdeki ışık durumu, ışığın kaynağı ve figürler üzerindeki ışık şiddeti ve yönü doğrultusunda, kompozisyonun günün hangi zaman dilimine ilişkin olduğunun belirlenmesidir. Bu bağlamda hem Velazquez'in hem de Picasso'nun Nedimeler'indeki zaman dilimi için günün hemen öğleden önceki saati ya da hemen öğleden sonraki saati olduğunu belirtmek yanlış olmayacaktır. Velazquez'in resminde, kompozisyonun sağ tarafındaki pencereden gelen ışığın figürler üzerindeki açısı bu belirlememizi sağlamaktadır. Arka plandaki kapının önünde duran saray nazırı Don Jose Nieto figürünün arkasındaki ışık da gündüzü vermekte ancak gündüzün hangi zaman dilimine ilişkin olduğunu belirten bir ışık oyunu söz konusu değildir.

Picasso'nun resminde ise; yine Resim 11'deki sağ taraftaki pencereden gelen ışığın varlığından söz edilebilir. Bu ışık resimdeki figürler üzerinde bir zaman belirlemesi oluşturmamaktadır. Ancak pencereye ait duvar üzerine düşen ve gölge izlenimi veren koyuluğun açısı bize zaman dilimi konusunda fikir vermektedir. Ayrıca, Resim 11'de ortada kırmızı dikdörtgen ile belirtilen Don Jose Nieto figürünün hemen solundan süzülen ışığın açısı, pencere duvarındaki gölgenin açısı ile paralellik oluşturmaktadır.



Resim 11. Picasso, Las Meninas, Resimde zaman belirlemesi.

Resimdeki zaman kavramı, sanatçının tercihine bağlı olarak olay örgüsünün ya da durum tespitinin aktarılmasına yardımcı olan tasarımın hareket-hareketsizlik ilkesiyle ilişkilidir (Şentürk, 2012, s. 25). Resimdeki zaman kavramının belirlenmesindeki ikinci durum da Şentürk'ün yukarıda değindiği hareket-hareketsizlik ilkesine göre yapılabilir. Zamanın hareket ile ilişki, durağan ve durağan olmayan durumu söz konusu olduğunda böyle bir belirlemenin ya da yaklaşımın yanlış olmayacağı açıktır. Her iki resimde bu bağlamda yaklaştığımızda, Velazquez'in resmindeki figürlerin daha durağan bir izlenim verdiği açıktır. Bu da Velazquez'in belli bir zaman dilimini sabitlemek istediğini ortaya koymaktadır. Buna karşın Picasso'nun Nedimeler 'indeki figürler, Kübizm 'inde bir sonucu olarak daha dinamik bir etki yapmaktadır. Hareket-hareketsizlik ilkesi bağlamında yaklaşıldığında her iki resim arasında yukarıda değinilen ayırmadan söz etmek olasıdır.

Sonuç

Analizi yapılan eserleri kompozisyon açısından ele aldığımızda, hem Velázquez'in Nedimeler (Las Meninas) adlı eserinde hem de Picasso'nun bu eseri yorumladığı çalışmasında, kompozisyonun "kapalı" ve "asimetrik" bir yapıya sahip olduğu vurgulanmaktadır. Her iki sanatçı da, figürleri ve nesnelere tuvalin sınırları içinde yerleştirerek, kompozisyonun belirgin bir biçimde kapalı olmasını sağlamışlardır. Bu, figürlerin ve objelerin sınırlar içinde düzenlenmesiyle izleyiciye belirli bir alan duygusu vermektedir.

Velázquez'in eserinde, figürlerin asimetrik bir şekilde dağılımı, simetrisinin terk edilmesi ve dengeli bir yapı oluşturması kompozisyonu güçlendiren unsurlar arasında yer almaktadır. Figürler, merkezdeki İnfanta Margarita etrafında, sağda üç, solda ise iki figürle asimetrik bir düzenleme ile dengelenmiştir. Bu yapı, figürlerin yerleşiminin canlı ve dinamik bir his uyandırmasına neden olmaktadır. Picasso'nun eserinde ise benzer bir asimetri, ancak Kübizm'in özellikleriyle şekillenen bir bütünlük içinde, organik formlar ve geometrik düzlemler aracılığıyla oluşturulmuştur. Bu sayede Picasso, Velázquez'in kompozisyonuna saygı göstererek, ancak kendi sanatsal diliyle yeniden yapılandırma yapmıştır.

Picasso'nun Nedimeler'i yorumlayışı, geleneksel figüratif öğeleri parçalayarak ve yeniden kurarak, eserin tarihsel ve kültürel bağlamını dönüştürmüştür. Bu dönüşüm, resmin figürlerinin mekânla bir bütünlük içinde kaynaşmasıyla belirginleşmektedir. Velázquez'in gerçekçi anlatımı, Picasso'nun modernist yaklaşımıyla karşılaştırıldığında, her iki sanatçının kompozisyon anlayışındaki farklılıkları ve benzerlikleri açıkça gözler önüne sermektedir.

Her iki sanatçı da kompozisyonlarında kapalı ve asimetrik bir düzen kullanmış, figürlerin ve nesnelerin yerleşimiyle mekânın derinliğini ve dinamiğini yaratmışlardır. Velázquez, Barok sanatının ışık, derinlik ve denge anlayışını yansıtırken, Picasso ise Kübizm'in soyutlama ve geometrik yeniden yapılandırma ilkelerini kullanarak, eserin özgünlüğünü kendi tarzında sunmuştur.

Velázquez'in eserinde açık form kullanımı, figürler ve nesneler arasındaki etkileşimi daha dinamik hale getirirken, Picasso'nun eserinde kapalı form anlayışı, figürlerin ve nesnelerin belirgin sınırlarla tanımlandığı, daha sabit ve kesin bir görsel dil yaratmaktadır. Bu form farklılıkları, her iki sanatçının üslup anlayışlarını ve resimlerinde nasıl bir anlatım dili kullandıklarını açıkça ortaya koymaktadır.

Velázquez'in koyu tonlar kullanarak dramatik ve hacimsel derinlik yaratması, esere yoğun bir ışık-gölge dinamizmi kazandırırken, Picasso'nun orta tonlarla ve monokrom bir paletle figürlerin geometrik formlarını öne çıkarması, eserine soyutlayıcı bir etki ve denge sağlamaktadır. Her iki sanatçı da farklı ton değerleriyle eserlerine belirgin bir görsel dil kazandırmış, ancak bu dil, kullandıkları renk paleti ve ton dengesiyle farklı estetik anlayışlarını yansıtmaktadır.

Sanatçıların zaman kavramını eserlerinde nasıl ele aldıkları, tercih ettikleri hareket ve hareketsizlik ilkelerine göre değişkenlik göstermektedir. Hareket-hareketsizlik ilkesine dayanarak yapılan değerlendirmeye göre, Velázquez'in eserinde figürlerin durağan bir izlenim bırakması, sanatçının belirli bir zaman dilimini sabitleme isteğini yansıtmaktadır. Buna karşın, Picasso'nun Nedimeler adlı eserindeki figürler, Kübizm'in etkisiyle daha dinamik bir izlenim sunmakta ve zamanın akışını daha hareketli bir şekilde betimlemektedir. Bu bağlamda, her iki sanatçının eserleri arasındaki farklılıklar, onların zaman algısını ve temsil biçimlerini nasıl ele aldıklarını açıkça ortaya koymaktadır. Bu karşılaştırma, her iki dönemin sanat anlayışını ve zamanın anlatımında sanattaki rolünü daha derinlemesine anlamamıza olanak sağlamaktadır.

Zaman kavramına günün hangi vakti açısından baktığımızda ise her iki eserde de zaman, ışığın yönü ve şiddeti ile kompozisyonun düzeni üzerinden belirlenmiştir. Hem Velázquez'in hem de Picasso'nun eserlerinde, günün belirli saatlerine ait ışık oyunları ve ışığın figürler üzerindeki etkisi zaman dilimi hakkında ipuçları sunmaktadır. Velázquez'in Las Meninas eserinde, sağdaki pencereden

gelen ışığın açısı, kompozisyonun sabahın erken saatlerine veya öğleden sonrasının başlarına ait olduğunu düşündürmektedir. Ancak, arka plandaki ışık oyunları, zamanın kesin bir dilimini tanımlamaktan çok, genel bir gündüz izlenimi yaratmaktadır. Picasso'nun Nedimelerinde ise, sağdaki pencereden gelen ışığın figürler üzerinde belirgin bir zaman dilimi oluşturmaya da, pencere duvarındaki gölge ve ışığın açısı, eserin öğleden önce veya öğleden sonra ile ilişkilendirilebileceği bir zaman dilimi fikrini desteklemektedir. Her iki sanatçının eserinde de, zaman algısının ışık ve gölge kullanımıyla farklı şekilde temsil edilmesi, her bir sanatçının zamanın akışını ve atmosferini farklı bir biçimde değerlendirdiğini göstermektedir.

Her iki sanatçı da mekanın algısını farklı yöntemlerle işlese de, hem Velázquez'in barok perspektifiyle hem de Picasso'nun kübik yaklaşımıyla mekansal bütünlük ve derinlik duygusu yaratılmıştır. Velázquez'in eserlerinde bu derinlik, çizgisel perspektif, hava perspektifi ve figürlerin boyutlarıyla sağlanırken, Picasso'nun kübizminde figürlerin ve mekânın birleşimiyle yeni bir biçimsel anlatım ortaya çıkmaktadır. Bu şekilde her iki sanatçı da, mekanın yalnızca görsel bir arka plan olmanın ötesinde, eserin anlatsal ve yapısal bir parçası olarak işlev görmesini sağlamıştır.

Metnin ışıkla ilgili değerlendirmesine baktığımızda ise, Velázquez'in eserinde ışığın oldukça özgün ve anlam yüklü bir rol oynadığını söyleyebiliriz. Velázquez'in ışık kullanımı, yalnızca sahnenin doğal aydınlatmasını sağlamakla kalmayıp, aynı zamanda kompozisyonun yapısal ve dramatik etkisini güçlendirmektedir. Işık, hem figürleri ön plana çıkarmakta hem de her detayın arkasındaki anlamı derinleştirmektedir. Bu ışık oyunları, eserin duygusal yoğunluğunu artırarak izleyiciye hem görsel hem de ruhsal bir deneyim sunmaktadır. Picasso'nun Nedimeler adlı eserinde ışık ve gölge kullanımının geleneksel anlayışlardan farklı bir biçimde ele alındığı ortaya çıkarken resmin pencerelerden gelen ışık, duvarda açık renkli bir alan ve koyu bir gölge oluşturmasına rağmen, figürler ve nesnelere üzerinde belirgin bir ışık-gölge etkisi gözlemlenmemektedir. Bu, Picasso'nun Kübizm'deki estetik yaklaşımının bir sonucudur. Kübizmde, ışık-gölge gibi geleneksel perspektif araçları yerine, mekân ve figür arasındaki ilişkiler geometrik formlar ve düzlemler aracılığıyla ele alınmaktadır. Bu tarzda, ışığın ve gölgenin figürlerin hacimlerini belirlemedeki rolü minimaldir, çünkü figürler ve nesnelere, izleyicinin bakış açısından bağımsız, düzlemler ve yüzeyler halinde sunulmuşlardır. Bu durum, Picasso'nun mekânı ve figürleri tamamen farklı bir şekilde ele almasının bir yansımasıdır ve eserde daha soyut bir anlatım dili oluşturmaktadır.

Sonuç olarak Velázquez'in Nedimeler (Las Meninas) ve Picasso'nun aynı isme sahip eseri arasındaki derin bağlantılar ve farklılıklar ortaya konulmuştur. Her iki resim, hem kendi içlerinde hem de karşılaştırmalı olarak sistematik bir şekilde analiz edilmiştir. İkonografik ve plastik çözümlerle, her iki eserin figürleri, kompozisyonları, ışık-gölge kullanımları, renk paletleri ve diğer görsel öğeleri detaylı bir biçimde incelenmiştir. Bu süreçte, her iki sanatçının eserleriyle ilgili geleneksel bilgilerle birlikte yeni değerlendirmeler yapılmış ve resimlerin hem reel hem de irreel tabakaları belirlenmiştir.

Velázquez'in eseri, Barok sanatının derinlik, ışık ve dramatik anlatım dilini yansıtırken, Picasso'nun yorumu, Kübizm'in soyutlama ve geometrik yeniden yapılandırma ilkelerini benimseyerek geleneksel resim dilini dönüştürmüştür. Her iki sanatçı da Nedimeler üzerinde kendi dönemlerinin ve üsluplarının izlerini bırakmış, ancak Velázquez'in gerçekçi ve derinlikli anlatımı ile Picasso'nun soyut ve

biçimsel yorumu arasında güçlü bir karşıtlık yaratmıştır. Bu analiz, her iki eserin sanatsal ve teknik açıdan nasıl farklı bir dil oluşturduğunu ve sanat tarihindeki önemli yerlerini vurgulamaktadır.

Etik Kurul İzni

Bu makale etik kurul izni gerektiren bir çalışma gurubunda yer almamaktadır.



Kaynakça

- Dixon, A. G. (2010). *Sanat atlası*. Boyut Yayınları.
- Farthing, S. (2012). *Sanatın tüm öyküsü*. Hayalperest Yayınları.
- Gombrich, E. H. (1986). *Sanatın öyküsü*. E. H. Remzi Kitapevi Yayınları.
- Hours, M. (2001). *Başyapıtların gizemli dünyası*. İmge Kitapevi Yayınları.
- Krausse, A. C. (2005). *Rönesanstan günümüze resim sanatının öyküsü* (Çev. D. Zaptçioğlu). Literatür Yayıncılık.
- Lowry, B. (1972). *Sanatı görmek* (Çev. Z. Güvemli & N. Yurtsever). İş Bankası Kültür Yayınları.
- Öncel, M. (2004). *Resim ve heykelin öyküsü*. Boyut Yayın Grubu.
- Özsezgin, K. (1993). *Sanat eserlerini inceleme*, (1993). Anadolu Üniversitesi Açıköğretim Fakültesi Yayınları.
- Petrov, G. (1979), *Olaylar içinde büyük sanatçılar ve üstün yapıtları*. İnkılap ve Aka Basımevi Yayınları.
- Şentürk, L. V. (2012). *Analitik resim çözümlenmeleri*. Ayrıntı Yayınları.
- Turani, A. (1983). *Dünya sanat tarihi*. Türkiye İş Bankası Kültür Yayınları.
- Walther, I. F. (1997). *Picasso, öncü ressamlar, taschen* (Çev. A. Antmen). ABC Kitapevi Yayınları.
- Wölfflin, H. (1985). *Sanat tarihinin temel kavramları* (Çev. H. Örs). Remzi Kitapevi Yayınları.
- URL 1. [https://en.wikipedia.org/wiki/Las_Meninas_\(Picasso\)](https://en.wikipedia.org/wiki/Las_Meninas_(Picasso))
- URL 2. <https://www.museodelprado.es/coleccion/obra-de-arte/las-meninas/9fdc7800-9ade-48b0-ab8b-edee94ea877f> [09.06.2022].
- URL 3. https://tr.wikipedia.org/wiki/Dosya:Picasso_Las_Meninas.jpg
- URL 4. <http://www.meraklinane.com/2019/04/pablo-picasso.html>
- URL 5. <https://www.naturalpigments.eu/artist-materials/diego-velazquez-color-palette>

