



*Geliş Tarihi / Received: 22.10.2024*

*Kabul Tarihi / Accepted: 01.12.2024*

## **SÜRDÜRÜLEBİLİR ŞEHİR TURİZMİNDE TURİSTİK ALTYAPININ DÜZENLENMESİ: AMASYA ÖRNEĞİ**

### **ARRANGEMENT OF TOURISTIC INFRASTRUCTURE IN SUSTAINABLE CITY TOURISM: THE CASE OF AMASYA**

**Şerif BALDIRAN<sup>1</sup>**

#### **ÖZ**

Günümüzde kitle turizmi yanında daha farklı turizm çeşitleri de ön plana çıkmaktadır. Bu turizm türlerinden biri ise şehir turizmidir. Günümüzde birçok şehir merkezi kendilerine has özellikleri ile turist çekmenin yollarını aramakta ve bu amaçla şehir planlaması yapmaktadırlar. Şehir planlamasından öte şehirlerin turizmde marka şehir olma ve dünya pazarlarında önemli bir yer alabilme en önemli hedeflerden bir tanesidir. Şehir turizminde turistlerin memnuniyetini doğrudan etkileyen en önemli özelliklerden bir tanesi kentsel çevre düzenlemeleridir. Turistik çevre düzenlemeleri ise turistlerin şehirde turistik unsurlara en iyi şekilde ulaşmaları yanında turistik şehirde yer alan turistik çekiciliğin etkinliğinin artırılmasında büyük önem taşımaktadır. Amasya ise son yıllarda tarihi özellikleri yanında doğal güzellikler ile birlikte şehir turizminde ön plana çıkmakta ve marka kentler arasında yer almaya başlamıştır. Amasya'nın turistik özellikleri yanında turistik çevre düzenlemeleri ise dikkat çekmektedir. Çalışmada turistik şehirler açısından önemli olan kentsel düzenlemeleri ile ilgili kavramsal bir değerlendirilme yapılmakta ve daha sonra da nitel araştırma yöntemlerinden doküman taraması ve gözlem yöntemi Amasya'nın turistik kentsel alt yapısına dönük bir değerlendirilmeye yer verilmektedir. Amasya imar ve gelişim planlarında belli oranda turizmi dikkate aldıkları ve turizm alanları ile ilgili imar ve alt yapı ilkelerinin belirlenmiş durumdadır. Buna karşın Amasya şehir turizmi açısından turistik alt yapıda ise belli oranda yetersizlikler gözlenmektedir.

**Jel Kodu:** Z32, Z38, Z39, R58

**Anahtar Kelimeler:** Çevresel Düzenleme, Turistik Alt Yapı, Şehir Turizmi

#### **ABSTRACT**

Today, in addition to mass tourism, different types of tourism are also coming to the fore. One of these types of tourism is city tourism. Today, many city centers are looking for ways to attract tourists with their unique features and are making city planning for this purpose. Beyond city planning, one of the most important goals of cities is to become a brand city in tourism and to take an important place in world markets. One of the most important features that directly affects the satisfaction of tourists in city tourism is urban environmental arrangements. Tourist environmental arrangements are of great importance in increasing the effectiveness of the touristic attraction in the touristic city as well as in reaching the touristic elements in the city in the best way. In recent years, Amasya has come to the forefront in city tourism with its natural beauties as well as its historical features and has started to take its place among brand cities. In addition to the touristic features of Amasya, touristic environmental arrangements attract attention. In the study, a comprehensive evaluation is made about the cutting regulations, which are important for touristic cities, and then the document scanning and observation method, which are among the qualitative research methods, is given to an evaluation of Amasya's touristic characteristics. Failure to take tourism into account to a certain extent in Amasya zoning and development plans and listening to the zoning and

<sup>1</sup> Doç. Dr. Amasya Üniversitesi, Amasya Sosyal Bilimler Meslek Yüksekokulu, Turizm ve Otel İşletmeciliği, [serif.baldiran@amasya.edu.tr](mailto:serif.baldiran@amasya.edu.tr), ORCID:0000-0002-6948-5902



infrastructure reports regarding tourism areas. On the other hand, there are certain inadequacies in the tourism infrastructure of the city of Amasya.

**Jel Kodu:** Z32, Z38, Z39, R58

**Keywords:** Environmental Arrangement, Tourist Infrastructure, City Tourism,

## 1. GİRİŞ

Şehir turizmi son yıllarda en önemli turizm çeşitlerinden biri olarak ön plana çıkmaktadır. Günümüzde birçok şehir merkezi kendilerine has özellikleri ile turist çekmenin yollarını aramakta ve bu amaçla şehir planlaması yapmaktadırlar. Şehir planlamasından öte şehirlerin turizmde marka şehir olma ve dünya pazarlarında önemli bir yer alabilme en önemli hedeflerden bir tanesidir.

Günümüzde gezi, alışveriş ve kültür birleşimi şehir seyahatlerini cazip hale getirmektedir. Londra ve Paris hala en popüler şehirler olarak karşımıza çıkmaktadır. Şüphesiz Paris Dünya’da en fazla turist çeken ve turizm gelirleri açısından birçok ülkeden daha üst seviyelerde olan marka şehirlerinden bir tanesidir. Turizm açısından marka şehir olmak isteyen şehirler açısından çok önemli bir örnek teşkil etmektedir.

Türkiye’de hem akademik literatürde hem de yazılı ve sözlü iletişimde kent ve şehir kavramları genelde aynı anlamda kullanılsa da sanayi devrimi ile ortaya çıkan kent kavramı şehir kavramında farklı bir anlamdadır. Kent ekonomik yapılar üzerine dayalı bir yapı iken şehir ise kültürel değerlerin oluşturduğu bir yapıdır (Bingöl, 2024). Şehir turizmi, 1980’lerden bu yana turizm araştırmasının genişlemesinde tutarlı bir tema olarak kullanılmaktadır (Ashworth & Page, 2011).

Turizm faaliyetlerinde en önemli belirleyicilerden biri turistik altyapı ve şehir alt yapısıdır (Alaeddinoğlu, 2008). Özel bir çekiciliğe sahip olduğu düşünülen bir turizm şehrinin yeteri kadar turist çekebilmesi ve turistik bir şehir kimliğine bürünebilmesi kentsel altyapının bunu desteklemesi ile mümkündür.

Şehir tarımsal olmayan, ticari, idari, dini, sanayi, toptan ve perakende pazarlama, ulaşım ve iletişim, eğitim, eğlence, sağlık ve güvenlik gibi çok farklı hizmeti bünyesinde bulunduran yoğunlaşmış insan yerleşim alanıdır (Kaya & Keleş, 2022). Turizmde uzmanlaşmış şehirlerin yerel halk için tüketim mallarını içerirken aynı zamanda da turistler için tüketim malları bünyelerinde bulundurmaları zorundadır. Bu durum turizm ürününün üretildiği yerde tüketilmesi, birçok kentsel insan yapımı ve doğal kaynağın yanı sıra yerel hizmetleri içeren bir mal ve hizmetlerden oluşması ve kentsel yerleşim yerlerinde turistler ve yerel halk arasında zorunlu olarak bir tür sosyal etkileşime yol açmaktadır (Biagi, Ladu, Meleddu, & Royuela, 2020). Bu nedenle şehir turizminde alt yapının hem yerel halk hem de turistler dikkate alınarak planlanması gereklidir.

Şehir turizmini geliştirmede hem ulusal hem de yerel bazda kamu müdahalesinin şehirde turizmin büyümesini açıkça teşvik ettiği bilinmektedir. Ancak kamu müdahalesi, daha çok geniş kentsel politikalar ve uygulamalar yerine şehrin imajını destekleyecek bir yapıda ortaya çıktığında etkisini göstermektedir. Örneğin turizmin Paris’te gelişmesi ve bir marka haline gelmesinde kent planlaması, Champs-Élysées’nin yeniden inşası ve Büyük Louvre önemli yer tutmaktadır (Pearce, 1998).



Bir bölgede turizmin istenen düzeyde gelişmesinde en önemli faktörlerden biri olan altyapı, ziyaretçi sayısını artırmak için birçok ulusal turizm planlamacısını etkilemiştir (Supriyadi, 2019). Turistik destinasyonlarda turizm altyapısını turistik bir cazibe olarak düşünerek oluşturmak şehir turizminin gelişimine önemli katkılar sunacaktır. Turizm altyapısının gelişmesi, bölgenin rekabet potansiyelini artırmasına izin verirken, diğer yaşam alanlarının aksine, bölgenin kaynaklarını tüketmek yerine tasarruf etmesini sağlar (Dorofeeva, 2019).

Günümüzde turizm, bölge ekonomisinin gelişmesinde vazgeçilmez bir unsur haline gelmektedir. İyi gelişmiş turizm altyapısı, çok çeşitli rekabetçi turizm hizmetleri sunabilen şehirlerin ve bölgelerin turizm ve rekreasyon potansiyelini çevreye zarar vermeden kullanabilmesi sürdürülebilir turizmin en önemli belirleyicisidir (Stepanova & Shulepov, 2019). Bunun yanında turizm altyapısının işlevlerinden en önemlisi turistlerin dinlenmesi ve eğlenebilmesi için yeterli teknik ve sosyal koşullar oluştururken aynı zamanda da yerel halkın rekreasyon ihtiyaçlarını karşılamaktır. Tüm yapısal unsurları (konaklama altyapısı, gıda altyapısı, eğlence ve dinlenme altyapısı, turizm hizmetleri altyapısı) dahil olmak üzere turizm altyapısının geliştirilmesi ve iyileştirilmesi şehirlerin turizm hizmetleri pazarında rekabet edebilirliğini artırmaktadır (Stepanova & Shulepov, 2019).

Bir bölge veya şehirde, turizmin gelişmesi için en önemli koşullardan birisi bölgede turistler için en uygun altyapının sağlanmasıdır (Velichkina, 2014). Bunun yanında turistik şehirlerde yeşil alanlara yer verilmesi ve onların turistik amaçlarla düzenlemelere tabi tutulması kent ekosistemi açısından önemlidir. Turistik altyapının amacı tedavi, eğlence, yemek ve ulaşım gibi turistik talep unsurlarının karşılamasıdır (Tofan, 2013). Turistik şehirlerde kentsel altyapı içinde ayrıca turistik alt yapıya da ihtiyaç vardır. Şehirlerde kentsel alt yapı, kentin kimliğini koruyarak kent insanların yaşamlarını sürdürebilmelerini sağlamak için yapılan her türlü düzenlemelerdir. Turistik şehirlerde ise kentsel altyapıya ilaveten turistik alt yapının da geliştirilmesi gerekmektedir.

Çalışmada veri toplama aracı olarak doküman incelemesi ve gözlem tekniği kullanılmıştır. Nitel araştırmalarda kullanılan bu teknik, araştırılması hedeflenen olay veya olgular hakkında bilgi içeren yazılı materyallerin analizi ve araştırmacının durum ve olayı gözlemesini kapsamaktadır. Çalışmada Amasya'nın şehir turizminde geldiği seviyenin internet ortamında yer alan belgeler yanında Amasya şehir merkezinde turistik alt yapının gözlenmesi sonucu elde edilen bilgileri içermektedir.

Araştırma evreni olarak Amasya il merkezini kapsarken araştırma yöntemi olarak mevcut belge ve verilerin taranarak yorumlanması yanında fiilen turistik alt yapının ziyaret edilerek incelenmesini kapsamaktadır. Çalışmanın ikinci aşaması olarak turistlerin Amasya turistik alt yapısını nasıl algıladıklarına dönük anket tekniği kullanılarak analiz edilebilir. Ancak çalışmanın bu aşamasında zaman ve kaynak kısıtlılığından dolayı çalışma doküman inceleme ve gözleme dayandırılmıştır. Çalışmada elde edilen sonuçlar Amasya ile sınırlı olmasına rağmen şehir turizminde turistik altyapı ile ilgili bilgi vermesi açısından yol gösterici olabilir.



## 2. SÜRDÜRÜLEBİLİRLİK BAĞLAMINDA ŞEHİR TURİZMİ

### 2.1. Şehir Turizmi

Şehirler çeşitli nedenlerden dolayı hem iç hem de dış turizm açısından önemli destinasyonlardır. (GSTC, 2024). Birçok şehir, dünyanın dört bir yanından ziyaretçi çekebilecek ikonik simge yapılarla sahiptir ve kültür, sanat, tarih ve eğlence merkezleridir ve şehirler genellikle ziyaretçilere oteller, restoranlar, ulaşım ve tur rehberleri gibi çok çeşitli turizm hizmetleri sunmaktadır (WTO, 2024).

Şehir turizmi, tarım dışı temelli ekonomik ve sosyal unsurlar içeren eğlence, tatil, eğitim, sağlık veya iş için şehri ziyaret eden turistlere ve günübirlik ziyaretçilere çok sayıda ve farklı kültürel, mimari, teknolojik, sosyal, sportif, doğal deneyimler ve ürünler sunar bir turizm çeşitlidir (Boz & Özkan, 2021). Şehir turizminde en belirleyici unsur o şehrin sahip olduğu turistik cazibe özellikleridir. Bazı şehirler şehrin ana cazibesini tarihi geçmişinden alırken bazıları ise modern yapısı veya şehrin ekonomik unsurlarından oluşabilmektedir. Şehirlerin cazibesini oluşturan özellikler doğal ve insan yapımı, modern kültür, tarihi ve kültürel miras, tarih, gelenekler, mimari özellikler, sanat eserleri, mutfak, müzik, dans, el sanatları, doğal güzellikler gibi çok çeşitli kaynakları içerisinde barındırmaktadır.

Şehirleri ziyaret etmede eğitim, sağlık, eğlence, alışveriş, konferans ve sergiler, kültür ve tarihi miras gibi çok farklı motivasyon unsurları olabilir. Bunlar turistlerin şehirleri ziyaret etme kararlarını etkileyen çekim faktörleri olarak tanımlanabilir. Şehir turizmi için tipik motivasyonlar en yaygın olanları kültürel motifler, alışveriş ve gastronomi olduğunu görülmektedir (Bozic, Kennell, Vujicic, & Jovanovic, 2017 ).

Şehir turizmine yönelik alt yapı düzenlenirken engelli turistlerde dikkate alarak düzenlemelerin buna göre yapılması büyük önem taşımaktadır. Türkiye, artan turist ve tesis sayısı ile ön plana çıkmış olsa da engelliler konusunda yapılan çalışmalarda yeterince başarı sağlayamamıştır. Özellikle engelli turistlerin ihtiyaçlarını karşılayabilecek yapısal ve yasal düzenlemelerin eksikliği ile birlikte toplu taşıma araçlarının, konaklama tesislerinin, müze ve diğer turistik alanların erişilebilirlikten uzak olması, grup halinde tatil yapmak isteyen engellilere yeterli oda sayısının sağlanamaması konularında eksiklikler bulunmaktadır (Büyükşahin & Yenişehirlioğlu, 2019).

### 2.2. Sürdürülebilir Şehir Turizmi

Sürdürülebilir Turizm, turizmin olumlu ve olumsuz tüm etkilerini kabul ederek turizm endüstrisindeki sürdürülebilir uygulamaları ifade etmektedir. Sürdürülebilir turizmde amaç olumsuz etkileri en aza indirmek olumlu olanları ise en üst düzeye çıkarmaktır. Bir varış noktasına yönelik olumsuz etkiler arasında ekonomik sızıntı, doğal çevreye zarar verilmesi ve aşırı kalabalıklaşma sayılabilirken olumlu etkiler arasında ise istihdam yaratılması, kültürel mirasın korunması ve yorumlanması, yaban hayatının korunması, peyzaj restorasyonu ve daha fazlası yer almaktadır. Sürdürülebilir turizm, Birleşmiş Milletler (BM) Çevre Programı ve Dünya Turizm Örgütü tarafından “mevcut ve gelecekteki ekonomik, sosyal ve çevresel etkilerini tam olarak hesaba katan, ziyaretçilerin, endüstrinin, çevrenin ihtiyaçlarını karşılayan turizm” olarak tanımlanmaktadır (GSTC, 2024).



BM 2015 yılında belirlenen Sürdürülebilir Kalkınma Hedefleri (SKH) ile şehirler için 11. hedefinde şehirleri ve insan yerleşimlerini kapsayıcı, güvenli, dayanıklı ve sürdürülebilir kılmak olarak ifade edilmektedir (UN, 2024). Bu hedef, sürdürülebilir şehirlerin yalnızca çevreyi korumakla kalmayıp aynı zamanda kapsayıcı, güvenli ve uyarlanabilir olması gerektiği anlamına gelir. Sürdürülebilir şehrin tanımı, BM Sürdürülebilir Kalkınma Hedefleri (SKH) ile uyumludur ve bu hedefler artık turizm sektöründe de sürdürülebilirliğin analizinde bir temel unsur olarak kabul edilmektedir (Sustainable cities and tourism: 9 European Capitals compared, 2024).

Sürdürülebilir turizm; ziyaretçilerin beklentilere uygun deneyimler elde edilmesi sağlanırken, mevcut turistik kaynakların tüketilmeden, demode edilmeden, gelecek kuşak turistlerinde kullanabilecekleri şekilde düzenlendiği, yerel halk ve turistlerin ortaklaşa kullanabilecekleri doğal ve kültürel kaynakların korunarak yönetimlerinin sağlandığı bir ekonomik gelişme modeli olarak tanımlanabilir (Karadeniz, 2014).

Turizm şehirler için gelir üretimine ve ekonomik büyümeye katkıda bulunabilir. Ancak turizmin aşırı kalabalıklaşma, kirlilik ve kültürel metalaşma gibi olumsuz etkilerinin ortadan kaldırılması çok önemlidir. Bu nedenle bölge halkının ve çevrenin refahını ön planda tutan sürdürülebilir turizm uygulamalarına ihtiyaç duyulmaktadır. Turistik şehirlerin sürdürülebilirliğinde ise en önemli unsurlar turistik alt yapı olarak da ifade edilebilecek çevresel, ekonomik, sosyal ve yönetsel alt yapılarıdır. Bu nedenle şehir turizminde sürdürülebilirlik için turistik alt yapılarının geliştirilmesi ve turistik alt yapıya dönük planlama ve uygulamaları geliştirmesi uygun olacaktır.

### **3. ŞEHİRLERDE TURİSTİK ÇEVRE VE ALT YAPININ DÜZENLEMESİ**

Şehir turizminde turistlerin turistik faaliyetlerden duyacakları memnuniyet seviyesine etki eden en önemli etkenlerin başında ulaşım, bilgi, tesisler, paranın karşılığı, turistik kentsel çevre, kalite, güvenlik ve misafirperverlik gelmektedir (Seasonal variation in urban tourist satisfaction, 2018).

#### **3.1. Turistik Şehirlerde Kentsel Çevre Düzenlemeleri**

Turizm şehirde yerel kullanımdan farklı olarak yeni alanlar, yeni uygulamalar, farklı tasarımlar ve değişiklikler getirmektedir. Şehirlerde turistler için çeşitli faaliyetlerin gerçekleştirebileceği sosyal ve kültürel aynı zamanda estetik olarak düzenlenmiş alanlara ihtiyaç duyulmaktadır (Aydın, 2016). Aynı zamanda artan turistik talep karşısında genişleyebilen ve beklentilere uygun turistik alt yapıya ihtiyaç duyulmaktadır. Şehir turizmi, turizmin çeşitli türlerini kapsayan bir turistik alan olarak görülmektedir. Turistik alanlar turistlere özgün turizm aktiviteleri sunmakta ve turistlerin bu alanları kullanmaları sağlanmaktadır (Aydın, 2016).

Turizm planlaması bir kentsel turizm destinasyonunun yeşil altyapısının nasıl planlanacağı, yönetileceği ve teşvik edileceği konusunda yerel ve bölgesel makamlara çok yardımcı olabilir (Terkenli, et al., 2020). Bunun yanında yerel yönetimlerin turizm altyapısını gelen turizm talebi doğrultusunda oluşturmaları şehir turizmini olumlu etkilemektedir (Lim, Zhu, & Koo, 2019). Diğer taraftan şehirlerin çevresel özellikleri ve altyapı unsurları ile turizm arasında yakın ilişki bulunmaktadır. Özellikle yerel halkın rekreasyonel faaliyetleri ile turistik faaliyetler arasında



bağlantı kuran çevre ve turistik altyapı politikaları oluşturmalıdır (Göker & Hergül, 2021). Kentsel yeşil alt yapının oluşturulması hem yerel halkın hem de ziyaretçilerin sayısız ve çeşitli ihtiyaçlarına hizmet edebilmektedir (Terkenli, et al., 2020).

Turizm altyapısı ve kentsel altyapı turizm hareketinin temel belirleyicilerindedir. Şehrin turizm altyapısı ve kentsel altyapısı turizm faaliyetlerini desteklemelidir (Alaeddinoğlu, 2008). Bunun yanında şehirdeki eğlence, kültürel ve sosyal faaliyetlerin de turizmi destekler nitelikte olması gerekmektedir. Aynı zamanda yerel yönetimin faaliyetlerine ilaveten özel sektörün de bu faaliyetlere katkı yapacak nitelikte yatırımlar yapması ve turistik ürünler üretmesi büyük önem taşımaktadır (Mandić, Mrnjavac, & Kordić, 2018).

Turistlerin şehirde katıldıkları rekreasyonel deneyimler hem şehrin turistik faaliyetlerinden elde ettikleri memnuniyet derecesini artırabilmekte hem de tekrar gelme isteklerini artırabilmektedir (Petrosillo, Zurlini, Corliano, Zaccarelli, & Dadamo, 2007). Bir bölgedeki az miktarda turizm etkisine olmasına rağmen, bir sahaya yapılan yıllık ziyaret ile ölçülebilir çevre etki arasında pozitif bir ilişki bulunmuştur (Hillery, Nancarrow, Griffin, & Syme, 2001). Diğer taraftan şehirlerde turistik alt yapı oluştururken taşıma kapasitesi ve o bölgenin muhtemel ziyaretçi sayıları dikkate alınmalıdır. Turist sayıları ile taşıma kapasitesi açısından kabul edilebilirlik arasındaki ilişki ters orantılı olduğu ortaya çıkmaktadır (Neuts & Nijkamp, 2012). Bu nedenle turizmin çevresel kapasitesi ele alınırken bölgenin ekolojik kapasitesi de dikkate alınmalıdır (Wan & Shen, 2012).

### **3.2. Şehirlerin Turizm Altyapılarının Değerlendirilmesi**

Şehirlerde kentsel çevre düzenlemesinin hedefinin tam olarak turistler olmadığı açıktır. Buna karşın o bölgede turizmle ilgili çekicilik unsurların olması ve turistlerin ziyaret etmesi veya etmesinin istenmesi durumunda da turistlere yönelik alt yapı ve üst yapıya ait unsurların oluşturulması gerektiği de açıktır. Bir şehir turizminden bahsedebilmek için iç ve dış çevre faktörlerinin bir arada değerlendirilmesi gerekir (Kaya & Keleş, 2022).

Şehir turizmi incelendiğinde politik ve hukuki, ekonomik, sosyal – kültürel, ekolojik, doğal ve teknolojik faktörler gibi dış çevre faktörlerinden etkilendiği görülmektedir (Cibinskiene & Snieskiene, 2015). Cibinskiene ve Snieskiene (2015) çalışmalarında şehir turizminde şehirlerin rekabet edilebilirlikleri ortaya koyabilmek için iç ve dış faktörleri analiz edilmesi gerektiğini ifade etmektedir. Belirtilen dış çevresel faktörler; politik ve legal faktörler, ekonomik faktörler, sosyal ve kültürel faktörler ve ekolojik ve doğal faktörlerdir. İç çevresel faktörleri ise; turizm işletmeleri, turizm kaynakları ve turizm ve rekreasyon altyapıdır.

## **4. AMASYA İLİNİN TURİSTİK KENTSEL ÇEVRE DÜZENLEMESİ**

### **4.1. Amasya İlinin Mevcut Durumu**

Amasya ili Orta Karadeniz Bölümü'nde yer almaktadır. Anadolu'nun eski yerleşim alanlarından biridir. Yüzölçümü 5701 Km<sup>2</sup> iken 2020 yılında nüfusu 335.494 'dür. Amasya yerleşim yeri olarak Amasya ilinin Merkez ilçesinin de adıdır. Hititlerden başlayarak çeşitli uygarlıkların merkezi olmuştur. Hitit belgelerine göre Amasya'nın bilinen ilk adının Hakmiş olduğu sanılmaktadır. Bu ismin Perslerin Amasya'yı fethine kadar devam ettiği değerlendirilmektedir



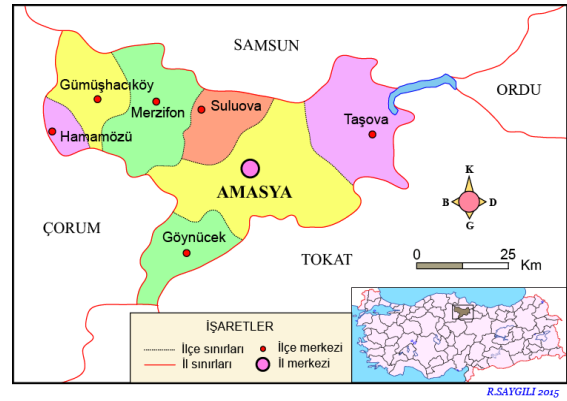
(KTB, 2024). Amasya'nın Mitridates Krallığı Dönemi'ndeki adı ise "Amasseia" dır. Günümüze ise söylendiği biçimi Amasya olarak günümüze kadar gelmiştir.

Şekil 1: Amasya İl Konumu



Kaynak: (Cografya Haritası, 2024)

Şekil 2: Amasya İli Haritası

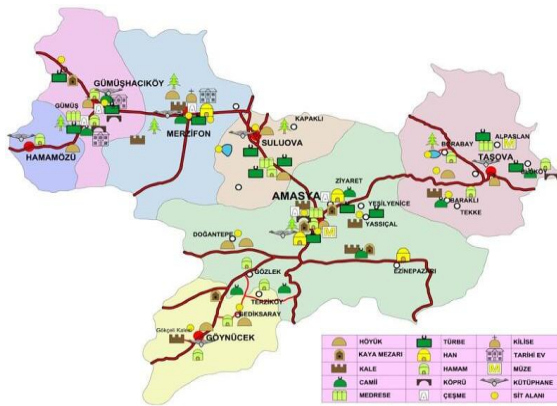


Kaynak: (Milliyet, 2021)

Amasya ili; Orta Karadeniz Bölümünün iç kısmında yer almaktadır. Doğudan Tokat, güneyden Tokat ve Yozgat, batıdan Çorum, kuzeyden Samsun illeri ile çevrilidir. Ankara'ya 336 km, İstanbul'a 671 km uzaklıkta olan Amasya'nın komşu illere uzaklıklara ise Çorum'a 92 km, Samsun'a 131 km, Tokat'a 114 km, Yozgat'a ise 196 km'dir (KTB, 2024).

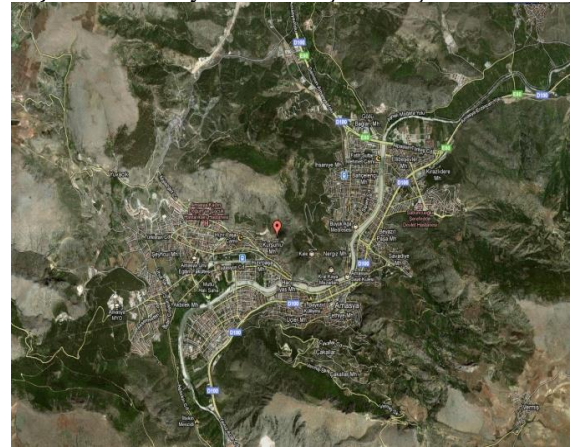
Amasya merkez ilçe ile birlikte Gümüşhacıköy, Hamamözü, Merzifon, Göynücek, Suluova ve Taşova olmak üzere 7 adet ilçeye sahiptir. Amasya merkez ilçe bünyesinde bulundurduğu kültürel ve tarihi özelliklerden dolayı şehir turizmi açısından ön plana çıkmaktadır. Amasya turizmi denildiğinde büyük oranda merkez ilçe kastedilmektedir. Diğer ilçelere bakıldığında Merzifon sanayi, Hamamözü kaplıca ve sağlık turizmi, Suluova ve Taşova ise tarımda ön plana çıkmaktadır.

Şekil 3: Amasya Turistik Haritası



Kaynak: (Amasya Haritası, 2024)

Şekil 4: Amasya Merkez İlçe Yerleşim Haritası



Kaynak: (Amasya Haritası, 2024)

Amasya'nın merkezi tarihi ve kültürel özelliklerinden dolayı turizmde önemli mesafeler elde etmiş durumdadır. Özellikle tarihi özelliklerinden dolayı Amasya şehir merkezi şehir turizmi alanında adı geçmektedir. Basın ve yerel yöneticilerle yapılan görüşmeler ele alındığında



Amasya’da yerel yönetimler ve turizm sektör temsilcileri turizmde marka şehir olmak için çeşitli çalışmalar yaptıkları gözlenmektedir.

Şehir turizminde gelişim turizmi dikkate alarak yapılan çevresel (Büyükşahin & Yenişehirlioğlu, 2019) düzenlemeler ve imar planları büyük önem taşımaktadır. Bu gösterge kamu ve yerel yönetimlerin o bölgede turizm gelişmesi ve sürdürülebilirliği ile ne denli ilgili ve beklenti içinde olduğunu gösterecektir. Bu nedenle çalışmada Amasya ilinin çevre ve turistik altyapısını incelemek için öncelikli olarak turistik altyapıya dönük planlama ve oluşturulan politikalar ve daha sonra ise mevcut uygulamalar ve turistik alt yapının durumu incelenmiştir.

#### **4.2. Amasya İli Turistik Altyapı ve Çevre Planlama Faaliyetleri**

Şehir turizmin gelişmesinde planlı alt yapı çalışmaları büyük önem taşımaktadır. Amasya ilinin turizm alt yapısına dönük planlama çalışmalarına bakıldığında 05.08.2015 tarihinde Çevre, Şehircilik ve İklim Değişikliği bakanlığı tarafından “Amasya İli 1/100.000 Ölçekli Çevre Düzeni Planı (ÇDP)” nin da turizmle ilgili plan detaylarına rastlanmaktadır ( Amasya İli 1/100.000 Ölçekli Çevre Düzeni Planı, 2024). ÇDP Amasya ili için planın amacına yönelik mekânsal kararlar, politika ve stratejileri kapsamaktadır. Plan ile Amasya Valiliği'nce İl Stratejik Planı ile belirlenmiş olan “Tarım, Turizm ve Sanayide Markalaşma”yı ifade eden ve TAKTUSMAR olarak tek bir kelime ile ifade edilen vizyon ile ÇDP plan hedefleri arasında bağlantı kurulduğu görülmektedir.

ÇDP içeriği incelendiğinde turizme yönelik ilkesel kararlar ve belli noktasal stratejiler üretildiği gözükmektedir. Plan ile ili turizm sektörü çok yönlü olarak düşünüldüğü ve bölge için farklı turizm türlerinin bir arada ele alınması gerektiği ifade edilmektedir. ÇDP kapsamında turizm alanları ile ilgili belirlenen ilkeler aşağıdaki şekilde özetlenebilir ( Amasya İli 1/100.000 Ölçekli Çevre Düzeni Planı, 2024).

- 2634/4957 sayılı "Turizmi Teşvik Kanunu" uyarınca Kültür ve Turizm Koruma ve Gelişim Bölgeleri için yapılacak/yaptırılacak turizm amaçlı planlarda yapılaşma koşulları Kültür ve Turizm Bakanlığı tarafından belirlenecektir.
- Turizmi Teşvik Kanunu uyarınca belirlen Turizm Merkezi olarak ilan edilen yerler veya bölümlere ilişkin Kültür ve Turizm Bakanlığı tarafından yapılacak/yaptırılacak turizm amaçlı planlarda yapılaşma koşulları belirlenecektir.
- Mevcut ve gelişme alanlarında yer alacak turistik yatırımlar için, 2634 sayılı "Turizm Teşvik Kanunu" ve "Turizm Yatırım ve İşletmelerinin Niteliklerine İlişkin Yönetmeliği" kapsamında Turizm yatırım belgesi alınması zorunludur. Bu alanlarda ilgili idarece 1/1.000 ölçekli uygulama imar planları hazırlanacak ve onaylanacaktır.
- Gününbirlik turizm tesis alanlarında yeme içme, dinlenme eğlence ve spor olanakları sağlayan tesisler yapılabilir ancak konaklama tesisi ve konut amaçlı binalar yapılamaz. Ormanlık alanlarda yapılacak dinlenme tesisleri için ise ilgili mevzuata uygunluk aranacağı görülmektedir.
- Termal turizmle ilgili bölgelerde temel unsur termal kaynakların korunması olduğu bu alanlarda kurulacak termal tesislerle ilgili yapılaşma şartlarının daha alt ölçekli planlarla belirlenmesi gerektiği görülmektedir.





- Kamping alanlarında konaklama için çadır ve karavan gibi taşınabilir unsurlar yer alabilirken bunlara servis hizmeti sağlayacak duş, tuvalet, servis unsurları ve karşılama alanları yapılabileceği ifade edilmektedir.
- Eko Turizmle ilgili alanlarda yapılacak unsurların doğal ve çevresel unsurlar ile bölge mimari yapısının korunması esas olacağı belirtilmektedir.
- Planda rekreasyonel, doğa ve kış turizmi gibi özel ilgiye dönük turistik alanlarda doğal yapı ve bölgesel mimari dokunun korunması gerektiği belirtilmektedir.

2022 yılında ÇDP kapsamında “Eko-Turizm Alanları” başlığı altın yer alan plan hükümleri Kültür ve Turizm Bakanlığı, Plan İnceleme ve Değerlendirme Kurulunun kararı ile ÇDP’de değişikliğe gidilmiştir düzenlenmiştir (Amasya İli 1/100.000 Ölçekli Çevre Düzeni Planı Değişikliği Gerekçe Raporu, 2024). Buna göre bu plan çerçevesinde oluşturulacak Eko-Turizm Alanları içinde plan ve yönetmelik kapsamında oluşturulacak tesislerin Kırsal Turizm Tesisleri olarak adlandırılacağı, eko turizm alanları için imar planı onaylamaya yetkili idareden izin alınacağı, yapılacak yapılarda doğal ve geleneksel mimari yapının korunması ve planda belirtilen büyüklüklere uygun olması gerektiği ifade edilmektedir.

#### **4.3. Amasya İli Mevcut Turistik Altyapı ve Çevre Durumunun Değerlendirilmesi**

Amasya’da turizm işletmeleri ve ziyaret eden turistlere dönük alt yapı ve üst yapıda düzenlemeleri yapılmış durumdadır. Turistik çekiciliklerin büyük kısmının şehir merkezinde bulunması yerel halk için yapılan çevresel alt yapı ile turistik çevresel alt yapının birbirine girmesine neden olmaktadır. Şehirlerin turizmde belli bir yere gelmesi ve başarılı bir turistik destinasyon olması, şehrin turistik altyapısının hangi seviyede geliştiği ile doğrudan ilgilidir. Amasya şehir merkezinin şehir turizmi açısından turistik alt yapısına bakıldığında belli alanlarda başarılı altyapı örneklerine sahipken bazı alanlarda ise yetersiz olduğu görülmektedir. Amasya’da doğal, kültürel ve tarihi unsurların şehir merkezinde ve birbirlerine yakın olmasının turizm açısından olumlu etkisi varken belli açılardan da olumsuzluklar taşımaktadır. Olumlu olarak değerlendirilen kültürel unsurların birbirlerine yakın olması, görüntü ve özellikler açısından birbirlerini tamamlamaları Amasya turizmi çekiciliği açısından çok önemli bir avantaj sağlamaktadır. Ancak turistlerin şehirde vakit geçirmeleri ve turizmin en önemli unsuru olan konaklama istekleri açısından ise olumsuzluk yaratmaktadır.

Amasya’da şehir turizmin en önemli alt yapısını oluşturan turistik unsur Yalıboyu evleridir. Geleneksel Türk evi mimarisine sahip evler Osmanlı döneminden günümüze kadar gelmekte ve Amasya turizminin en önemli turistik çekiciliğini oluşturmaktadır. Amasya yalı boyu evleri Kültür Bakanlığı Gayrimenkul Eski Eserler ve Anıtlar Yüksek Kurulu tarafından 1979 yılında çıkarılan kararla kentsel sit alanı olarak tescil edilmiş ve aynı kurul; 1981 yılında “Yalıboyu Evleri için, aralarında kat yüksekliği ve cephe açıklıkları kısıtlamalarının da olduğu hükümler getirmiştir. Daha sonra ise 1992 yılında 126 yapının tescil kaydı yapılmıştır. Yalıboyu evlerinin kurulmasına dönük olarak 1994 yılında “Yalıboyu Evleri Koruma Projesi (YABEP)” ve 1996 yılında ise “Amasya Kültür ve Tabiat varlıklarını Koruma Vakfı (AKTAV)” kurularak Yalıboyu Evleri’nin korunması ile ilgili son aşamaya gelinmiştir (Karacalı, 2021).

Şehir turizminde ziyaretçilerin ilgisini çekecek beşerî unsurların oluşturulması turistik alt yapıyı destekleyen en ön önemli unsurların başında gelmektedir. Amasya için ele alındığında



Amasya’da yer alan tarihi ve kültürel varlıkların ışıklandırılması örnek olarak verilebilir. Amasya İl Özel İdaresi tarafından Amasya’da turistlerin ilgisini çekmesi için 2012 yılında Harşena Kalesine, Kral Kaya Mezarlarına ve Yalıboyu Evlerinin ışıklandırılması yaptırılmıştır. 2023 yılında ise aydınlatma sistemi revize edilerek tekrar etkin biçimde faaliyete geçirilmiştir. Işıklandırma sistemi Amasya’ya geceleri ayrı bir hava katmakta ve gelen turistlerin şehir hakkında olumlu düşüncelerine katkıda bulunmaktadır.

Şehirlerde turistik altyapıların başarısı oluşturulan turistik altyapının turistlerle birlikte yerel halka ne kadar hitap ettiği ile doğru orantılıdır. Amasya şehir merkezinde turistler ve aynı zamanda yerel halkın rekreasyonel ihtiyaçlarına dönük olarak oluşturulan Şehzadeler Gezi Yolu bunlardan biridir. Gezi yolu üzerinde Amasya’da şehzadelik yapan Osmanlı devletindeki tarihi kişiliklerin heykellerinin sunulması şehir tarihinin tanıtımına dönük önemli unsurların başında gelmektedir. Bu alan hem yerel halk tarafından hem de turistler tarafından kullanılmakta ve yerel halkla şehre gelen yerli ve yabancı turistlerin etkilenmelerini sağlayan alanlardan biridir.

Amasya turizminin en önemli turist kaynağını Karadeniz bölgesine yapılan turlar oluşturmaktadır. Çoğu tur günübirlik olarak Amasya’ya uğramakta ve Amasya’nın en önemli turistik faaliyetlerin başında gelmektedir. Amasya şehir merkezinde turlar için otoparkların oluşturması olumlu bir turistik altyapı olup, turistik memnuniyete katkı sağlamaktadır. Ancak turların günübirlik olması ve konaklama yapımları ise şehir turizmi açısından eksiklik olarak gözükmektedir.

Şehir turizminde müzeler önemli turistik alt yapılardan biridir. Amasya’da farklı özellikte müzeler bulunmaktadır. Bu müzeler Amasya Arkeoloji Müzesi, Şehzadeler Müzesi, Sabuncuoğlu Şerefeddin Tıp ve Tarih Müzesi, Minyatür Amasya Müzesi, Ferhat ile Şirin Aşıklar Müzesi, Saraydüzü Kışla Binası Millî Mücadele Müzesi ve Kongre Merkezi ve Amasya Belediyesi Şeyh Hamdullah Yazı Tarihi ve Hüsn-i Hat Müzesidir. Bu anlamda Amasya şehir turizmi açısından yeterli turistik altyapıya sahiptir.

Amasya ulaşım olanakları açısından avantajlı bir konumdadır. Karayolları açısından doğuyu batıya, Ankara ve İstanbul’u Karadeniz’e bağlayan güzergahta olması Amasya turizmi açısından avantajlı bir durum yaratmaktadır. Bunun yanında Amasya Merzifon Havaalanı ise İstanbul ve diğer şehirlerden Amasya’ya kolaylıkla ulaşılmasına olanak sağlayan bir konumdadır. Bu açıdan değerlendirildiğinde Amasya ulaşım olanakları ve şehir turizm altyapı olanakları açısından yeterli gözükmektedir. Buna karşın Amasya’nın turistik alt yapısında bazı sorunlar gözükmektedir. Bu sorunlar; turistik altyapının şehir merkezi ile sınırlı olması, işaretler ve turistik bilgilendirmelerin eksik olması, şehir turistik bilgilendirmeye dönük yeterli oluşum ve planlamamanın olmamasıdır.

Amasya’da turistler için konaklama işletmeleri şehir merkezine kümelenmiş durumdadır. Konaklama işletmeleri küçük işletme niteliğindedir. İşletmelerde şehirle ilgili bilgilendirmeye dönük harita ve sanal uygulamaların eksik olması, yabancı dil bilgisi olan personel sayısının yetersiz olması ve yöresel yemeklere dönük menülerin yetersizliği, şehir turizmi açısından dezavantajı oluşturmaktadır. Şehir turizmi açısından Amasya değerlendirildiğinde turistlerin konaklama ve kalış sürelerinin uzatılmasında en belirgin eksiklik, şehir turizminin en önemli unsurlarından biri olan kültürel, sosyal, spor ve eğlence faaliyetlerinin yetersiz olmasıdır.



## 5. SONUÇ ve ÖNERİLER

Şehir turizmi, turistlerin şehrin özellikleri ve çekicilik unsurlarına dayalı olarak şehir merkezlerine dönük turistik faaliyetleridir. Günümüzde Paris, Madrid ve İstanbul gibi şehir turizminde çok önemli seviyelere gelen şehirler bulunmaktadır. Bu şehirlerin turizm açısından gelişmişliklerinin altında, şehirlerin sahip oldukları turistik altyapı ve çevresel özellikler açısından gelişmiş konumda olmaları yatmaktadır. Son yıllarda Amasya, özellikle iç turizm açısından sahip olduğu kültürel ve sosyal özelliklerinden dolayı, şehir turizminde dikkate değer bir seviyeye gelmiş durumdadır.

Amasya ilinin imar ve gelişim planlarına bakıldığında belli oranda turizmi dikkate aldıkları ve turizm alanları ile ilgili imar ve alt yapı ilkelerinin belirlendiği gözlenmektedir. Buna karşın planlarla ilgili alınan kararlar ve hükümlere rağmen gerçekleşen turistik alt yapıların, belli oranda eksiklikler gösterdiği söylenebilir.

Amasya'nın şehir turizminde belli seviyeye gelmesi ve marka şehir olabilmesi için turistlerin beklentilerine cevap verecek turistik bir altyapıya sahip olması gerekmektedir. Amasya'nın şehir turizmi açısından turistik altyapısı ve çevresel olanakları incelendiğinde;

- Şehir turizminin en önemli özelliklerinden olan turistik planlama faaliyetlerinin yapılması açısından belli planların yapıldığı ve turizmi doğrudan ilgilendiren yerel yönetim ve merkezi yönetimle birlikte geliştirildiği, ancak turistik altyapı planlarının tam olarak uygulanmadığı görülmektedir.
- Amasya'nın mevcut şehir turizm altyapı olanakları incelendiğinde turistik değerlerin korunması ve çekicilik özelliklerinin artırılmasına dönük planlı çalışmalar yapıldığı görülmektedir.
- Buna karşın Amasya'nın şehir turizminde henüz yeterli seviyede olmadığı ve faaliyetlerin dar bir alana hapsolmesinden dolayı da, belli bir seviyenin üzerine çıkmada zorlanacağı görülmektedir.
- Amasya'da turistik alt yapı faaliyetlerinde önemli gelişmeler sağlanmasına rağmen, şehir turizminin en önemli özelliklerinden biri olan turistlerin şehirde vakit geçirmeleri ve şehre dayalı deneyimler elde edilmesini sağlayacak olan kültürel, sosyal, spor ve eğlence faaliyetleri açısından çok yetersiz olduğu görülmektedir.

Amasya turizminde en önemli problem geceleme sayılarının düşük olmasıdır. Amasya'da ortalama geceleme sayısı 1.4 olarak gözükmektedir. Geceleme sayısının artırılabilmesi için turistlerin Amasya'da kalmalarını sağlayacak turistik aktivitelerin artırılması gerekmektedir. Amasya'da turistlerin şehir turizmini etkin biçimde deneyimleyebilmeleri ve şehir turizminde marka şehir olabilmesi için turistik alt yapı eksiklerinin giderilmesi gerekmektedir. Bunun için yapılabilecekler şunlardır:

- Amasya için master planın oluşturulması ve yerel yönetimlerin bu plan kapsamında turistik alt yapı yatırımları yapması gerekmektedir.
- Amasya'da şehir turizmi için turistik haritalama ve dijital rehberler oluşturulmalıdır.
- Turistlerin şehir içinde takip edebilecekleri turistik yürüyüş rotaları oluşturulmalıdır.
- Yabancı turistler için turistik işletmelerde yabancı dilde menüler oluşturulmalıdır.



- Amasya'nın sinsin gibi yöresel oyunlarının gösterilebileceği Amasya geceleri düzenlenebilir.
- Amasya'da turistlerin eğlenebilecekleri mekânların açılması teşvik edilebilir.
- Amasya'dan çevre illerin turistik merkezlerine gününbirlik turların düzenlenmesi sağlanabilir.
- Amasya'nın doğal güzelliklerinden olan Borabay Gölü ve/veya Yedikır gibi yerlere gününbirlik piknik turları düzenlenebilir.
- Turistlerin Amasya'nın kırsal ve köy yaşantılarını deneyimleyebilecekleri alanlar belirlenerek hazırlık ve tanıtımları yapılabilir.
- Amasya'nın ilçelerine tarımsal faaliyetleri deneyimleyebilecekleri turistik gezi ve turların düzenlenmesi sağlanabilir.
- Amasya'da dağ turizmine dönük aktivitelerin düzenlemeleri için güzergahların belirlenmesi ve dağcılarının yetiştirilmesi sağlanabilir.
- Amasya'da turistik işletmelerde çalışanlar için yabancı dil, servis ve konukla iletişim eğitimi ve kursları düzenlenebilir.
- Amasya'nın doğal güzellikleri için yürüyüş rotaları oluşturulabilir.

## KAYNAKÇA

- Amasya İli 1/100.000 Ölçekli Çevre Düzeni Planı.* (2024, 10 01). 10 01, 2024 tarihinde Türkiye Cumhuriyeti Çevre, Şehircilik ve İklim Değişikliği Bakanlığı : <https://mpgm.csb.gov.tr/amasya-ili-1-100.000-olcekli-cevre-duzeni-plan-i-82301> adresinden alındı
- Amasya İli 1/100.000 Ölçekli Çevre Düzeni Planı Değişikliği Gerekçe Raporu.* (2024, 10 01). <https://webdosya.csb.gov.tr/db/mpgm/icerikler/gerekce-raporu-20221222094333.pdf> adresinden alınmıştır
- Alaeddinoğlu, F. (2008). Sivas Şehrinde Turizm Altyapısı ve Kentsel Alt Yapının Turizmi Destekleme Düzeyi. *Doğu Coğrafya Dergisi* , 303 - 326.
- Ashworth, G., & Page, S. J. (2011). Urban tourism research: Recent progress and current paradoxes. / *Tourism Management* 32 (2011) 1–15 , 1-15.
- Aydın, B. (2016). *Sürdürülebilir Şehir Turizmi Başarı Faktörleri Ve Küçük Turizm İşletmelerinin Ekonomik Performansı*. Eskişehir: Anadolu Üniversitesi Sosyal Bilimler Enstitüsü (Yüksek Lisans Tezi).
- Biagi, B., Ladu, M. G., Meleddu, M., & Royuela, V. (2020). Tourism and the city: The impact on residents' quality of life. *International Journal of Tourism Research* Volume 22, Issue 2 , 155-276.
- Bingöl, S. (2024). Bir Turizm Şehri Geliştirmek (Developing a Tourism City). *Afyon Kocatepe University Journal of Social Sciences / Volume: 26, No: 2, June 2024* , 785-799.



- Boz, M., & Özkan, Ç. (2021). Sustainable City Tourism: The Case Of Barcelona. *Saffron Journal of Culture and Tourism Researches* , 110-129.
- Bozic, S., Kennell, J., Vujicic, M. D., & Jovanovic, T. (2017 ). Urban tourist motivations: why visit Ljubljana? *International Journal of Tourism Cities, Volume 3 Issue 4* , 382-398.
- Büyüksahin, M., & Yenişehirlioğlu, E. (2019). A Study on Disabled Tourism Potential: The Case of Accessible City Alanya. *Libdis Türkçe Konferans Koleksiyonu* .
- Cibinskiene, A., & Snieskiene, G. (2015). Evaluation of City Tourism Competitiveness, Volume 213. *Procedia - Social and Behavioral Sciences* , 105-110.
- Dorofeeva, L. (2019). New approaches to the development of tourism infrastructure. *South Russian State Polytechnic University (NPI), ISSN 2312-6469, DOI: 10.17213/2312-6469-2019-2-177-184* .
- Göker, P., & Hergül, Ö. C. (2021). Historical Cities As Destinations of Urban Ecotourism; Case Of Bilecik, Turkey. *International JOURNAL OF SOCIAL, HUMANITIES AND ADMINISTRATIVE SCIENCES (JOSHAS)2021-37* , 326-332.
- GSTC. (2024). What is Sustainable Tourism? Global Sustainable Tourism Council: <https://www.gstcouncil.org/what-is-sustainable-tourism/#:~:text=Sustainable%20tourism%20is%20defined%20by,the%20environment%20and%20host%20communities.%E2%80%9D> adresinden alınmıştır
- Hazır, G. (2019). *Tarihi çevrelerde kentsel mekansal koridorların irdelenmesi üzerine bir araştırma: Ankara-Hamamönü örneği*. Bartın: Bartın Üniversitesi / Fen Bilimleri Enstitüsü / Peyzaj Mimarlığı Ana Bilim Dalı, Yüksek Lisans Tezi.
- Hillery, M., Nancarrow, B., Griffin, G., & Syme, G. (2001). Tourist perception of environmental impact. *Annals of Tourism Research, Volume 28, Issue 4, 2001, Pages 853-867* , 853-867.
- Karacalı, A. O. (2021). Amasya Yalıboyu Evlerinin Mimari Özellikleri Üzerine Bir Değerlendirme ve Bir Öneri . *International Journal Interdisciplinary and Intercultural Art, Volum 6, Issue 13* , 15-25.
- Karadeniz, C. B. (2014). Sürdürülebilir Turizm Bağlamında Sakin Şehir Perşembe. *Uluslararası Sosyal Araştırmalar Dergisi, Cilt: 7 Sayı: 29 Volume: 7 Issue: 29, Issn: 1307-9581* .
- Kaya, M., & Keleş, Y. (2022). What Do We Understand from the Concept of City Tourism? A Theoretical Analysis. *Afyon Kocatepe University Journal of Social Sciences / Volume: 24, No: 2, June 2022, 810-822* , 810-822.
- KTB. (2024). *Genel Bilgiler*. 11 28, 2024 tarihinde Amasya İl Kültür ve Turizm Müdürlüğü: <https://amasya.ktb.gov.tr/TR-59457/genel-bilgiler.html> adresinden alındı



- Lim, C., Zhu, L., & Koo, T. T. (2019). Urban redevelopment and tourism growth: Relationship between tourism infrastructure and international visitor flows. *International Journal of Tourism Research* Volume 21, Issue 2 , 145-290.
- Mandić, A., Mrnjavac, Ž., & Kordić, L. (2018). Tourism Infrastructure, Recreational Facilities And Tourism Development. *Tourism and hospitality management, Vol. 24 No. 1, 2018.* , 41-62.
- Milliyet. (2021, 03 04). *Amasya Haritası* . 10 21, 2024 tarihinde [www.milliyet.com.tr](http://www.milliyet.com.tr): <https://www.milliyet.com.tr/egitim/haritalar/amasya-haritasi-amasya-ilceleri-nelerdir-amasya-ilinin-nufusu-kactir-kac-ilcesi-vardir-6309220> adresinden alındı
- Neuts, B., & Nijkamp, P. (2012). Tourist crowding perception and acceptability in cities. *Annals of Tourism Research, Volume 39, Issue 4, October 2012* , 2133-2153.
- Pearce, D. G. (1998). Tourism development in Paris. *Annals of Tourism Research* , 457-476.
- Petrosillo, I., Zurlini, G., Corliano, M., Zaccarelli, N., & Dadamo, M. (2007). Tourist perception of recreational environment and management in a marine protected area. *Landscape and Urban Planning, Volume 79, Issue 1, 15 January 2007, Pages 29-37* .
- Seasonal variation in urban tourist satisfaction. (2018). *TOURISMREVIEWj* , pp. 344-358, ©.
- Stepanova, S. V., & Shulepov, V. I. (2019). Way to assess the development of municipal tourism infrastructure. *Journal of Applied Engineering Science, doi:10.5937/jaes17-17073* , 87-92.
- Supriyadi, B. (2019). Tourism Infrastructure as a Tourist Attraction. *International Journal of Advanced Science and Technology, Vol.130 (2019), pp.115-126* , 115-126.
- Sustainable cities and tourism: 9 European Capitals compared.* (2024). 11 27, 2024 tarihinde Data Appeal: <https://datappeal.io/sustainable-cities-and-tourism/#1> adresinden alındı
- Terkenli, T., Tošković, S. B., Dubljević-Tomićević, J., Panagopoulos, T., Straupe, I., Kristianova, K., et al. (2020). Tourist perceptions and uses of urban green infrastructure: An exploratory cross-cultural investigation. *Urban Forestry & Urban Greening* 49 (2020) 126624 .
- Tofan, G.-B. (2013). Current Tendencies Regarding the Touristic Infrastructure Of Drăgoiasa-Tulgheş Depression Alignment. *Analele Universităţii din Oradea: Seria Geografie, no. 1/2013 (June)* , 35-44.
- UN. (2024). *Department of Economic and Social Affairs, Sustainable Development.* 11 27, 2024 tarihinde United Nations: <https://sdgs.un.org/goals/goal11> adresinden alındı
- Velichkina, A. V. (2014). The assessment of the regional tourism infrastructure development. *Economic and Social Changes: Facts, Trends, Forecast* , .



*Amasya Üniversitesi Ekonomi Ticaret ve Pazarlama  
Dergisi*  
*Amasya University Journal of Economics Trade and  
Marketing*  
*Cilt/Volume 1 • Sayı/Issue 1*  
*Kasım/November 2024*  
*Sayfa/Page: 53-66*



Wan, Z., & Shen, J. (2012). The study on the factors of city tourism environmental capacity. *2012 IEEE International Conference on Computer Science and Automation Engineering* (s. 595-598). Beijing, China: IEEE.

WTO. (2024). *Wto's Contribution To Attaining Un Sustainable Development Goals*. World Trade Organization: [https://www.wto.org/english/res\\_e/booksp\\_e/un\\_hlpf23\\_ch5\\_e.pdf](https://www.wto.org/english/res_e/booksp_e/un_hlpf23_ch5_e.pdf) adresinden alınmıştır

## İNTERNET KAYNAKLARI

Amasya Haritası. (2024). [www.turkiye-rehberi.net](http://www.turkiye-rehberi.net): <https://www.turkiye-rehberi.net/amasya-haritasi.asp>, Erişim Tarihi: 21.10.2024

Coğrafya Haritası. (2024). Türkiye İl Haritası 2: [http://cografyaharita.com/turkiye\\_mulki\\_idare\\_haritalari2.html](http://cografyaharita.com/turkiye_mulki_idare_haritalari2.html), Erişim Tarihi: 21.10.2024