

AMİSOS / AMISOS

Cilt/Volume 9, Sayı/Issue 17 (Aralık/December 2024), ss./pp. 96-120
ISSN: 2587-2222 / e-ISSN: 2587-2230
DOI: 10.48122/amisos.1579243



Özgün Makale/ Original Article

Geliş Tarihi/Received: 04. 11. 2024
Kabul Tarihi/Accepted: 06. 12. 2024

ADANA İLİ AKÖREN BELDESİNDE BULUNAN ÜÇ KİLİSE

THREE CHURCHES IN AKÖREN TOWN OF ADANA PROVINCE

Nurcan BAHARGÜLÜ*

Öz

Antik çağda Kilikya ismi ile bilinen bölge günümüzde Çukurova olarak adlandırılmaktadır. Adana ve çevresini kapsayan bu bölge Kapadokya ile komşudur. Oldukça verimli topraklara sahip olan Kilikya bölgesi arazi yapısından dolayı Dağlık Kilikya (Trakheia) ve Ovalık Kilikya (Pedias) olarak ikiye ayrılmaktadır. Dağlık Kilikya Mersin ve çevresini kapsarken, Ovalık Kilikya Tarsus sınırlarından başlayıp İskenderun'a kadar uzanmaktadır. İklim ve coğrafyasının elverişli olması sebebiyle erken dönemlerden itibaren yerleşim yeri olarak tercih edilmiştir. Bölgede birçok antik kentler ve kırsal alanlardaki kiliselerin Hristiyanlık açısından önemli olduğu görülmektedir. Kiliseler önemli bir hac merkezi olup hacıların ziyaret ettiği yerlerden biri olmuştur. Erken Bizans döneminde bölgedeki kiliselere ilgi artmış olup çeşitli dini törenlerin bu kiliselerde yapıldığı bilinmektedir.

Yapılan saha çalışmalarında Ovalık Kilikya bölgesinde yer alan Adana'nın Aladağ ilçesine bağlı olan Akören beldesinde üç adet kilise tespit edilmiştir. Kiliseler birbirlerine oldukça yakın mesafede olup isimlerini buldukları konumdan almaktadır. Bu sebeple kiliseler Güney, Kuzey ve Doğu şeklinde isimlendirilmiştir. Yapılar bazilikal planlı ve üç nefli olup 5.ve 6.yüzyıla tarihlendirilmektedir. Malzeme ve teknik, plan ve süsleme kompozisyonları bakımından kiliseler benzer özellikler taşımaktadır.

Literatür çalışmalarında yabancı araştırmacıların kiliseler hakkında kısa bilgiler verildiği tespit edilmiştir. Bunun üzerine arazi çalışmalarında kiliselerin mimari yapısı ve süslemeleri ortaya çıkarılmıştır. Süsleme kompozisyonları bölgede bulunan diğer kiliselerden farklı olduğu

* Sorumlu Yazar/Responsible Author: Dr. Öğr. Üyesi, Selçuk Üniversitesi, Edebiyat Fakültesi, Sanat Tarihi Bölümü, Konya/Türkiye. E-posta: bahargulu05@selcuk.edu.tr ORCID ID: <https://orcid.org/0000-0002-4218-5723>

görülmektedir. Mimari plastiklerden friz, lento, kemer silmesi ve kilit taşları ile dış cephedeki kat silmelerinde, apsisin iç cephe yüzeylerinde genellikle haç ve rozet motifleri işlenmiştir. Sütun başlıklarında ise daha çok bitkisel ve figürlü süslemeler yer almaktadır. Bölge açısından önemli olan bazilikal planlı bu üç kilise belgelenecek ayrıntılı bir biçimde incelenmiştir.

Anahtar Kelimeler Ovalık Kilikya, Adana, Akören, Kilise, Figürlü Süsleme.

Abstract

The region known as Cilicia in ancient times is today called Çukurova. This region, which covers Adana and its surroundings, is adjacent to Cappadocia. The Cilicia region, which has very fertile lands, is divided into two regions due to its land structure: Mountainous Cilicia (Trakheia) and Plain Cilicia (Pedias). While the mountainous Cilicia covers Mersin and its surroundings, the Cilicia plains start from the Tarsus borders and extend to İskenderun. It has been preferred as a settlement since the early periods due to its favorable climate and geography. It is seen that many ancient cities and churches in rural areas in the region are important for Christianity. Churches were an important pilgrimage center and one of the places visited by pilgrims. During the early Byzantine period, interest in the churches in the region increased, and it is known that various religious ceremonies were held in these churches.

In the field studies, three churches were identified in the town of Akören, affiliated with the Aladağ district of Adana in the Cilicia Plains region. The churches are very close to each other and take their names from their locations. For this reason, the churches are named South, North and East. The structures have a basilical plan and three naves dated to the 5th and 6th centuries. The churches have similar characteristics in terms of material and technique, plan and decorative compositions.

In literature studies, it was determined that foreign researchers provided brief information about the churches. Thereupon, the architectural structure and decorations of the churches were revealed in field studies. It is seen that the decorative compositions are different from other churches in the region. The frieze, lintel, arch molding and keystones are architectural plastics, and the floor moldings on the exterior and the interior surfaces of the apse are generally decorated with cross and rosette motifs. The column capitals mostly contain plant and figurative decorations. These three basilical churches, which are important for the region, were documented and examined in detail.

Keywords: Cilicia Plains, Adana, Akören, Church, Figured Decoration.

1. Giriş

Antikçağ'da Kilikia bölgesi kuzeyde Lykonía, batıda Pisidia ve Pamphylia, doğuda ise Syria (Suriye) ile¹ Güneyinde Akdeniz bulunmaktadır. Bölge coğrafyası Dağlık Kilikia (Cilicia Tracheia) ve Ovalık Kilikia (Cilicia Pedias) olmak üzere iki bölüme ayrılmaktadır.² Dağlık Kilikia Alanya'dan Mersin Viranşehir'e kadar olan bölgeyi, Ovalık Kilikia ise Soloi Pompeipolis'ten İskenderun'dan Belen geçidine kadar olan bölgeyi kapsamaktadır.³

Kilikya bölgesi günümüzde ise Adana ili başta olmak üzere batıda Mersin, kuzeyde Konya, Karaman, Niğde, Kayseri, doğuda Osmaniye, Hatay, Kahramanmaraş, Gaziantep ve Şanlıurfa illerinin büyük bir kısmını içine alan geniş bir coğrafyaya sahiptir.⁴ Kilikya Tracheia olarak bilinen dağlık bölge Adana ilinin kuzeybatısını, kuzey ve kuzeydoğu bölümlerini, Orta Toros adı verilen dağ sırasıyla sınırlanmış olup doğuda ise sınırı Amanoslara kadar uzanmaktadır. Orta Toroslar üzerinde de Bolkar dağları, Aladağlar ve Tahtalı dağları ile çevrilidir.⁵ Kapadokya, Suriye ve Dağlık Kilikya ile sınırları olan bölge adı geçen bölgelerin kavşak noktasında yer almaktadır. Bu sebeple Bölgede bulunan yapılar zengin bir mimariye sahiptir.

¹ Strabon 1987, 2; Jones 1971, 191.

² Erten 2011, 7.

³ Tekocak 2006, 13.

⁴ Ünal-Girginer 2007, 17.

⁵ Anonim 1991, 32.

Kilikya bölgesi, birçok önemli hac merkezine ev sahipliği yapmaktadır. Hristiyanlığın erken dönemlerinde önemli biri olan Aziz Pavlus dinin yayılmasında ve gelişiminde katkı sağladığı bilinmektedir. Pavlus yaşamış olduğu olaylardan dolayı değişim yaşayarak hayatını bölge insanlarına müjdeleyerek adadığını Hristiyan olduğunu anlatarak geçirmiştir. Adana ve Tarsus bölgesinde dini anlatma ve yayma konusunda eğitimler veren Pavlus bölgede etkin rol oynamış ve farklı bölgelerde de adına kiliseler yaptırılmıştır.⁶ Aziz Pavlus'un öğrencisi olan Azize Thekla Silifke sınırlarındaki Meryemlik olarak adlandırılan kilisenin de bulunduğu yapı kompleksinin Erken Bizans dönemine ait olduğunu antik kaynaklarda dile getirilmektedir. Ayrıca insanların burayı kutsal kabul edip önemli bir hac merkezi konumunda olduğu bilinmektedir.

Kilikya bölgesi sınırları içinde çok sayıda antik kent bulunmaktadır. Bu kentler; Flaviopolis, Kastabala ve Anavarza'dır. Bunlar içerisinde yer alan bazilikal planlı kiliseler Hristiyanlar için önemli yapılardır. Bölge coğrafi yapısı ve iklim özellikleri bakımından verimli topraklara sahiptir. Bu sebeple birçok medeniyeti bünyesinde barındırmıştır. Sadece toprak verimliliği değil Kilikya dağlarında bulunan demir, gümüş madenleri ve ahşabın yoğun olması da bölge ekonomisine katkı sağlamaktadır.⁷ Su kaynaklarının bölgede fazla olması çeşitli sebze ve meyvelerinde yetişmesine de olanak sağlamıştır. Üzüm bağlarının oldukça fazla olması Hristiyanlar açısından önemli rol oynamıştır.⁸ Bölgede yetişen bu üzümlerden antik çağda yapılan üzüm şarabı Hristiyanlıkta ve tıp dünyasında da şifa kaynağı olarak kullanıldığı bilinmektedir.⁹

Hristiyanlar tarafından kutsal kabul edilen Ovalık Kilikya bölgesinde yaptığımız arazi çalışmalarında yirmiye yakın kilise tespit edilmiştir. Birçok kilise antik kentler içinde yer almaktadır. Bu antik kentler dışında bağımsız kırsal alanlara yapılan kiliseler de mevcuttur. Bu araştırma kapsamında incelenen kırsal alanda bulunan Akören kiliseleri üç adet olup birbirine yakın mesafede oldukları tespit edilmiştir. Bir dağ başına inşa edilen bu üç kilise önemli bir ibadet alanıdır. Daha önce toplu bir çalışmanın olmaması ve mimari plastikler üzerindeki bitkisel, geometrik ve en önemlisi sütun başlıkları üzerindeki figürlü süslemeler ile ön plana çıkan bu yapıların tanıtılması ve yaşatılması amaçlanmıştır.

Kiliselerin beden duvarları ve etrafında kırık parçalar halinde bulunan mimari plastikler üzerindeki süsleme motifleri daha önce detaylı bir biçimde ele alınmamış olması bu çalışmayı yapmamıza vesile olmuştur. Adana'nın Aladağ ilçesine bağlı olan Akören'de üç kilise bir adet anıtsal mezar ve çok sayıda nekropol alanı yer almaktadır. Çalışmamızda sadece üç adet kilise incelenmiştir.

Adana'nın kuzeydoğusunda bulunan Aladağ'ın Akören mahallesi Akören I ve Akören II olmak üzere iki ayrılmaktadır.¹⁰ Roma ve Erken Hristiyanlık döneminde yerleşim yeri olarak kullanılan Akören'in antik ismi bilinmemektedir. Kilikya'dan Kapadokya'ya giden hac yolu güzergâhı üzerinde bulunması yapıların önemini daha da çok artırdığı görülmektedir (Har. 1).

Çalışmaya konu olan ve arazi araştırmalarında tespit edilen Akören mahallesinde yer alan Akören (1 nolu) Güney Kilise, Akören (2 nolu) Kuzey Kilise, Akören (3 nolu) Doğu kiliseler çeşitli araştırmacılar tarafından eserlerinde bu isim ile tanıtımını yapmaktadırlar.¹¹

⁶ Beşaltı 2022, 97.

⁷ Arslan 1998, 6.

⁸ Ksenophon 1984, 2; Schneider 1999, 27.

⁹ Topdal 2007, 3.

¹⁰ Koch 2007, 208.

¹¹ Hill 1996, 66; Hild-Hellenkemper 1984, 201; Beşaltı 2022, 41.

Bazı yabancı ve yerel araştırmacılar sadece Doğu kiliseyi, “Civanbey Kilisesi” ismi ile ele aldıkları görülmektedir.¹²

Kiliser, bazilikal planlı ve üç nefli olup MS 5.ve 6.yüzyıla tarihlendirilmektedir. Malzeme ve teknik, plan ve süsleme kompozisyonları bakımından kiliseler benzer özellikler taşımaktadır. Fakat mimari plastikler olarak bazı farklı süsleme kompozisyonlarına rastlanılmıştır. Bunların en önemli ayırt edilen özelliği ise doğu kilisedeki figürlü sütun başlıklardır. Taş süslemeleri ile dikkat çeken Ovalık Kilikya bölgesi kiliselerinden olan bu yapılar konumları ve buldukları coğrafya ile önemlidir.

Bölgede çeşitli zamanlarda meydana gelen depremler yapıların üst örtülerini tamamen yıkmıştır. Ayakta olan duvarlardaki açıklıklar ve izlerden üst örtünün ahşap kırma çatılı olabileceği düşünülmektedir. Erken Hristiyanlık dönemi kilise örneklerine bakıldığında da bazilikaların üst örtüleri ahşap kırma çatılı olması da bu yapılar hakkında yorum yapmamızı kolaylaştırmaktadır.



Har. 1: Akören Kiliselerinin Uydu Görüntüsündeki Yeri (Google Earth'den)

2. Akören Kiliseleri

2.1. Akören (1 no'lu) Güney Kilise

Aladağ ilçe merkezinin güneydoğusundaki Akören mahallesinde sarp kayalıklar üzerine inşa edilen kilise antik yolun güneyine konumlanmaktadır. Yapı bulunduğu konumdan dolayı bu ismi almıştır. Kilise 717665-4149499 (UTM 6-ED50) koordinatları üzerinde yer almaktadır.¹³ Bölgede farklı zamanlarda olan yıkıcı depremlerden dolayı yapının bazı bölümleri oldukça hasar almıştır.

¹² Bell 1905; Beşaltı 2022, 41.

¹³ Beşaltı 2021, 46.

Yapı farklı boyutlarda kesme taş, kaba yonu ve düzgün kireç taşı ile inşa edilmiştir. Apsisin olduğu doğu cephe duvarlarında büyük ölçekli kesme blok taşlar kullanılmıştır. Kapı ve pencere lento, sövelerinde düzgün yonu taşlar kullanılırken beden duvarları daha küçük ölçekli taşlar ile iki sıra kesme taş ve araları kireç harcı ile doldurularak örülmüştür (Res. 1).

Doğu-batı yönünde uzanan kilise, iki katlı, üç nefli ve bazilikal planlıdır (Çiz. 1). Yapının doğu (apsis ile) ve batı cephe ara uzaklığı 28 metre olup genişlik ise yaklaşık 17 metredir. Araştırmacı Gabriele Mietke de yaklaşık bu ölçüleri vermektedir.¹⁴ Nefler birbirine sütunlar ile bağlanmaktadır. Dikdörtgen bir naos ile içten yarım daire, dıştan ise çokgen formu bir apsisle sahiptir. Apsisin güneyindeki diakonikon bölümünün duvar kalıntıları mevcut olup beden duvarları yıkılmıştır. Kuzeyde yer alan prothesis bölümü ise tamamen yıkılmıştır. Kilisenin batı cephesinde yer alan narteks bölümünün sadece temel izleri tespit edilebilmiştir. Naosa geçişi sağlayan kapı ise sağlam durumdadır. Naosu ayıran neflerin sütun ve sütun başlıklarının bir kısmı orta nef içinde yıkık vaziyettedir (Res. 3) Orta nef yan neflere göre daha geniş ve yüksek tutulmuştur. Naos içinde kaideler, burmalı sütunlar ve süslemeli sütun başlıklar ile altara ait olabileceğini düşündüğümüz mimari parçalar yer almaktadır.

Kilisenin batı, kuzey ve güney cephelerinde naosa girişi sağlayan birer adet kapı açıklığı bulunmaktadır. Batı cephedeki giriş kapının söveleri kalın silmelidir. Kapı açıklığının yanında Aedicula nişi yer almaktadır. At nalı kemer formu olan bu nişin etrafı ve içinde küçük ölçekli süsleme motiflerine yer verilmiştir (Res. 2).

Yapının kuzey cephe duvarının bir kısmı ayakta. İkinci kat duvarı yıkık olmasına rağmen, birinci kat duvarları sağlamdır. Güney, doğu ve batı cephelerde at nalı kemer formu pencere açıklıklarına yer verilmiştir. Arazinin konumundan dolayı kuzey cephede pencere açıklığı yoktur. Güney cephedeki ikinci kat pencere açıklıkları yapıda bir empore katı olduğunu göstermektedir.

Doğu cephedeki poligonal formu apsis oldukça sağlam olup üçlü pencere açıklığı ile aydınlatılmaktadır (Res. 4). Pencere yaklaşık ortalama genişlikleri 95-98 cm, yüksekliği ise 185-188 cm. arasında değişmektedir. Pencere alt kısmından geçen ince ve kalın silmelerin içine "A" ile "ω" harfleri işlenmiştir. Pencere aralarına ise haç motifleri yerleştirilmiştir (Res. 5).

Yapının üst örtüsü ve sütun aralarını bağlayıcı kemerlere ait izler olmaması yapıyı tanımlamada zorlayıcı olmuştur. Fakat duvar yüzeylerinde giriş yuvalarının yeri tespit edilmiştir. Bu izler de bize üst örtünün bir sundurma veya ahşap kırma çatı olabileceğini düşündürmektedir.

Cepheler oldukça sade tutulmuş olup kiliseye ait süslemeler kapı, pencere lento ve sövelerinde yoğunlaşmıştır. Genellikle lento ve sövelerde bulunan süslemeler kesme taş üzerine oyma-kabartma tekniğiyle işlenmiş olan haç motifleridir. Bu motifler bazen serbest bazen de madalyon içine alınmış şekilde tasarlanmıştır (Res. 6).

Güneydeki giriş kapı lentosunda, pencere sövelerinde ve apsisteki haç motifleri madalyon içine alınmıştır. Pencere boşluklarda da madalyon içine alınmış bitkisel ve geometrik süslemeler görülmektedir.

Arazi çalışmalarında tespit edilen kiliseden bağımsız olarak yapılmış ve kilisenin güneybatı cephesinde iki adet yan yana levha örneği bulunmaktadır. Bu levhaların stel olabileceği de düşünülmektedir. Fakat bu levha parçaları kiliseye ait olmadığı için bu bölümde değil değerlendirme kısmında ele alınmıştır. Ayrıca süslemeler ikonografik olarak detaylı bir biçimde incelenmiştir.

¹⁴ Mietke 1994, 36.

Kilisenin apsis cephesindeki üçlü pencerelerden ortadaki ve kuzey cepheye yönelen pencerelerin ara boşluklarında kısa yazıtlar yer almaktadır. Buradaki yazıtta bazı araştırmacılar yapının MS 525 yılında inşa edilmiş olabileceğini ileri sürmektedir.¹⁵ Yapı erken Bizans sonuna tarihlendirmek doğru olacaktır.

2.2. Akören (2 no'lu) Kuzey Kilise

Yapı, Adana'nın Aladağ İlçesine bağlı Akören mahallesindeki 717727-4149774 (UTM 6-ED50) numaralı koordinatlar üzerine inşa edilmiştir.¹⁶ Güney kilisenin kuzeyinde yer alan dağlık bir arazi içerisinde bulunmaktadır (Res. 7).

Yapının beden duvarlarında farklı boyutlarda kaba yonu, kesme taş ve düzgün kireçtaşı kullanılmıştır. Duvarlar iki sıra kesme taş ve aralarında kireç harçlı moloz taş ile örülmüştür. Apsis diğer cephelerden farklı olarak büyük boyutlu kesme blok taşlarla inşa edilmiştir. Kapı, pencere ve kemerlerinde ise düzgün kesme taşlar tercih edilmiştir.

Kilise doğu-batı yönünde uzanan üç nefli, bazilikal planlıdır. Ayakta olan kalıntılardan ve duvar izlerinden yapının tek kat olarak inşa edildiği görülmektedir. Ayrıca güney cephe duvarının olduğu kısımda bir mezar ve havuzun olduğu da tespit edilmiştir (Çiz. 2).

Yapının beden duvarları ayakta olup naos ve apsis bölümlerinden oluşan kilisenin bu bölümleri de oldukça sağlam olarak günümüze kadar gelebilmiştir. Batı cephedeki üçlü bir kapı açıklığı ile naosa girilmektedir. Dikdörtgen planlı olan naosun orta nefli yan neflere göre daha geniş tutulmuştur. Doğu cephedeki apsisi ile yan nefleri içten ve dıştan yarım yuvarlak formu bir kemer çevrelemektedir. Apsisin etrafını çevreleyen koridor ambulatoriumlu bazilika olduğuna işaret etmektedir (Res. 8).

Üst örtüsü yıkık olan yapının mevcut izlerden beşik tonoz ile örtülü olduğu tahmin edilmektedir. Gabriel Mietke'nin çizmiş olduğu planda, kilisenin üç nefli olduğunu ve kaideler üzerine oturan sütunların nefleri ayırdığını, sütunların birbirine kemerler vasıtasıyla bağlandığı ve üst örtüyü ahşap bir kırma çatının kapatmış olabileceği üzerinde durmaktadır.¹⁷

Kilisenin kuzey cephe duvarına bitişik olarak yapılmış doğu-batı yönünde uzanan tek nefli bir şapel kalıntısı mevcuttur. Naos ve apsisin kuzey duvarından şapele açılan birer adet kapı açıklığı bulunmaktadır. Duvarlardaki dilatasyon izlerinden bu yapının kiliseden sonra inşa edilmiş olabileceği düşünülmektedir. Her iki yapıda malzeme ve teknik, süsleme özellikleri bakımından yapının tarihlerinin birbirine yakın olduğu tahmin edilmektedir.

Şapelin apsis duvarının iç kısmındaki kemer yüzeyinde kesme taş üzerine kabartma tekniği ile işlenmiş bir tören haçı bulunmaktadır. Haçın dört kolunu çevreleyen iç içe geçmiş helezonik kıvrımlar simetrik olarak yapılmıştır. Bu helezonlar üst kollarda düğüm oluşturmaktadır. Ortada iki dairesel motif ve onu çevreleyen büyük halkalar içinde zikzak motiflerine yer verilmiştir. Zikzak motiflerinin iç kısmını küçük üçgenler doldurmaktadır. Haçın kolları içeriye doğru kavışarak alt kolunun etrafında ise "K", "T", "C", "O" İsa'yı simgeleyen kristogramlar yer alır (Res. 9, Çiz. 4). Bu haç ve üzerindeki motifler günümüzde sağlam bir şekilde görmek mümkündür.

Kilise ve şapelde süsleme kompozisyonları apsisin dış cephesini çevreleyen silmelerin içleri bitkisel ve geometrik motifler ile doldurulmuştur. Pencerelerin kemer kilit taşlarında haçlar ve çarkifelek motifleri işlenmiştir.

¹⁵ Hild-Hellenkemper 2004, 169.

¹⁶ Beşaltı 2021, 52.

¹⁷ Mietke 1995, 38.

Şapelin apsis dış cephesini çevreleyen bordür kuşağı içinde Malta haçı ve bir yazı kuşağı bulunmaktadır. Buradaki yazıtı araştırmacılar kilisenin MS 504 yılında yapıldığına işaret eden bilgiler vermektedirler. Yazıtı göre şapelin sonradan eklendiğini bu tarihin de ana kilise için “terminus ante quem” oluşturduğunu ve ana kilisenin MS 504 yılından önce yapıldığına işaret ettiği düşünülmektedir.¹⁸ Yapı Erken Bizans döneminin sonuna tarihlendiği görülmektedir.

2.3. Akören (3 no’lu) Doğu Kilise

Adana’nın Aladağ ilçesine bağlı Akören mahallesindeki yapı 716816-4149924 (UTM 6-ED50) koordinatlar üzerindedir.¹⁹ Akören Güney ve Kuzey kilisenin yaklaşık 1 km. kuzeybatısındaki düzlük bir arazi üzerine konumlandırılmıştır (Res. 10). Kilisenin bulunduğu mevki Civanbey arkeolojik alanı olarak da bilinmektedir. Diğer kiliseler ile bir bütün olması açısından bu yapıda bulunduğu konuma göre isimlendirilmiştir. Fakat yapı kayıtlarda ve bazı araştırmacıların yayınlarında “Civanbey Kilisesi” ismi ile incelemleridir.²⁰

Yapı düzgün kesme blok taşlardan inşa edilmiştir. Kilisenin duvarlarında kullanılan kesme taşlar farklı ölçülerdedir. Duvarların bazı bölümlerinde kaba yonu taş da kullanılmıştır. Doğu cephedeki apsis kısmında kesme blok taşlar bulunurken diğer bölümlerde kaba ve moloz taşlar vardır. Apsis büyük ölçekli kesme blok taşlardan inşa edilirken duvarlar daha küçük ölçekli olduğu görülmektedir (Res. 11). Duvar örgülerinde kesme taş aralarında kireç harçlı moloz dolgu kullanılmıştır. Naos bölümündeki duvar yüzeylerinde bulunan giriş yuvalarına bakıldığında üst örtünün ahşap kırma çatılı olduğu düşünülmektedir.

Yapı, doğu-batı yönünde uzanan üç nefli bazilikal planlıdır. Narteks, naos ve apsis bölümlerinden oluşan yapının batı, kuzey ve güney cephelerinde birer adet giriş bulunmaktadır. Narteksin üç cephesini “L” formu bir koridor çevrelemektedir. Kilisenin beden duvarları kısmen yıkılmış ve bazı yerlerde sadece temel izleri mevcuttur. Doğu cephedeki apsis oldukça sağlam ve anıtsallığını koruyan üç adet pencere açıklığı ile ayakta kalmıştır. Dıştan beş kenarlı, içten ise yuvarlak formudur. Apsisin her iki yanında bulunan mekanların temel kalıntıları mevcut olup kuzeydoğu prothesis bölümüne bir kapı açıklığı ile girilmektedir. Güneydoğudaki diakonikon mekanının duvarları ise kısmen ayaktaadır (Çiz. 3).

Kilisenin dış ve iç cephe duvarlarında az da olsa süsleme motiflerine yer verilmiştir. Fakat yapının naos iç mekânında ve etrafa dağılan mimari parçalar üzerinde süsleme motifleri dikkat çekicidir. Apsisin iç ve dış cephelerinde duvar yüzeyinde kabartma tekniği ile işlenmiş madalyon içinde Malta haçı yer almaktadır (Res. 12, Çiz. 5). Yan neflerin duvar yüzeyinde ise latin haçı işlenmiştir. Haçın kolları içe doğru kavislenerek genişlemekte olup kolların üst bölümleri yarım daire formu ile haçın üst kolları çevrilidir. Madalyonun içi zikzak motifleri ile doldurulmuştur. Haçın dört kolunun içinde ise oyma-kabartma tekniği ile yapılmış yürek motifleri görülmektedir. Latin haçının sağ ve sol kollarının altında İsa’yı simgeleyen Kristogramlar yer almaktadır (Res. 13, Çiz. 6). Apsis pencerelerinin lento ve söveleri profilli silmeler ile çevrilidir.

Bir diğer süslemelerin görüldüğü yerler ise kilisenin naos içinde ve etrafına dağılan sütun başlıkları ve mimari parçalar üzerinde bulunmaktadır. Farklı formlarda ve kompozisyonlarda görülen bu süslemeler taş üzerine oyma-kabartma tekniği ile işlenmiştir.

Kilisenin beden duvarlarında ve etraftaki parçalar üzerinde herhangi yazıtlı bir parçaya rastlanılmamıştır. Bu sebeple yapının kesin bir tarihi verilememektedir. Fakat diğer kiliselerle

¹⁸ Mietke 1995, 39-44; Bahargülü 2015, 33-37; Beşaltı 2021, 56.

¹⁹ Beşaltı 2021, 41.

²⁰ Beşaltı 2021, 41.

benzer özelliklere sahip olmasından dolayı onlara yakın tarihlerde yapılmış olabileceği düşünülmektedir.

3. Değerlendirme

3.1. Mimari Özellikler

İncelenen bu üç kilise plan, malzeme ve teknik açıdan birbirine çok benzediği tespit edilmiştir. Yapılarda genellikle düzgün kesilmiş büyük ölçekli kesme taşlar ile kaba yonu, moloz taş kullanılmıştır. Apsisin dış cephesinde, naos duvarlarında, kapı ve pencerelerin lento ve sövelerinde, kemerlerde büyük boyutlu düzgün kesme taşlar ile örülmüştür. Duvarların içleri kireç karışımı moloz harç ile doldurulmuş olup dıştan ve içten küçük ölçekli kesme taşlar yerleştirilmiştir.

Erken Hristiyanlık ve Bizans döneminde bazilikal planlı kiliseler oldukça yaygındır. Bölgede tespit edilen bu üç kilise bazilikal planlı yapılarıdır. Bazilika; Yunanca “basilike stoa” ve Latince “basilica” kelimelerinden türetilmiş, genellikle dikdörtgen planlı taşıyıcıları olan neflere bölünmüş yapılar olarak tanımlanmaktadır. Geç Antik-Erken Bizans döneminde en çok tercih edilen kilise planlarından birisidir.²¹ Bazilikal planlı kiliseler bölgesel özellikleri bakımından farklılıklar taşısalar da aslında temelde benzer yapılarıdır.

Geç antik dönemden itibaren farklı bölgelerde örneklerini gördüğümüz bazilikal planlı yapılar genellikle duvar yapısı olarak karşımıza çıkmaktadır. Bu yapıların içinde bazilikal planlı duvar yapısı olarak görülen kiliselerin önemli örneklerinin başında Roma İmparatorluğuna başkentlik yapmış olan İstanbul'daki Studios Manastırı (İmrahor Camisi)'dir.²² Anadolu'da Bithynia, Trakya, Kapadokya, Lykonian ve Kilikya da bu plan düzeninde yapılmış kiliselerin yoğun olduğu tespit edilmiştir.

Bunlar içinde Bithynia bölgesinde İznik Ayasofya'sı²³ Trakya bölgesinde Kral Kızı Bazilikası,²⁴ Kapadokya bölgesinde Çardak Kilisesi,²⁵ Kayseri Bazilikaları²⁶ Akören kiliselerine plan olarak benzemektedir.

Lycaonia bölgesi olan Konya ve çevresinde yer alan bazilikal planlı yapılar ise, Madenşehir 1 nolu,²⁷ Madenşehir 3 nolu²⁸ ,Madenşehir 4 nolu²⁹ ,Madenşehir 5 nolu, Madenşehir 6 nolu, Madenşehir 21 nolu,³⁰ Madenşehir 29 nolu,³¹ Yukarı Ören 15 nolu, Yukarı Ören 16 nolu, Değle Öreni 33 nolu, Değle Öreni 42 nolu kiliselerdir.³² Bu kiliseler mimari kurguları ve plan özellikleri bakımından Kilikya bölgesindeki bazilikal planlı kiliselerle ve Akören yapılarına benzemektedir.

²¹ Koch 2007, 39.

²² Pekak 2000, 103; Müller-Wiener 2001, 147; Mimiroğlu 2014, 271.

²³ Peschlow 2004, 203.

²⁴ Erzen-Başaran 1993, 209-210.

²⁵ Restle 1979, 34-36.

²⁶ Restle 1979, 44-45.

²⁷ Ramsay-Bell 1909, 41.

²⁸ Eyice 1971, 38.

²⁹ Eyice 1971, 24.

³⁰ Ramsay-Bell 1909, 117.

³¹ Eyice 1971, 36.

³² Ramsay-Bell 1909; Eyice 1971; Restle 1979; Restle 1981; Hild- Hellenkemper 1990; Müller- Wiener 2001; Koch 2007; Mimiroğlu 2015, 272.

Yine bazilikal planlı olan duvar yapılarından Isauria ve Kilikya bölgesi kiliselerinden Alahan Batı Bazilikası,³³ Alahan Doğu Bazilikası,³⁴ Alakilise,³⁵ Anavarza Apostles Kilisesi,³⁶ Anemurium Bazilikası,³⁷ Anemurium III nolu (10C) Bazilika,³⁸ Kastabala Kuzey Kilise,³⁹ Cennet-Cehennem Tapınak Kilisesi,⁴⁰ Kadirli Ala Kilise,⁴¹ Kanlıdivane I, II, III, IV nolu kiliseler,⁴² Meryemlik Azize Thekla Bazilikası⁴³ ve Ovalık Kilikya sınırları içinde bulunan ve makale konumuz olan Akören I (Güney Kilise), Akören Kuzey Kilise (2 nolu), Akören Doğu Kilise⁴⁴ (Kutsal Haç Kilisesi, 3 nolu) bölgedeki diğer kiliseler ile oldukça benzemekte olup birbirlerine yakın tarihli yapılardır.

Frigya bölgesindeki Laodikeia Kuzey Bazilikası,⁴⁵ Laodikeia Kuzeybatı Bazilikası⁴⁶ ve Karia Bölgesinden Knidos B, D ve E Kiliseleri⁴⁷ de duvar yapısı olup plan bakımından Akören Kiliseleri gibi bazilikal olarak inşa edilmiştir.

Akören Kiliseleri uzunlamasına dikdörtgen planlı üç nefli olarak düzenlenen bir plan şemasına sahiptir. Yanlarda da girişi bulunan bu kiliselerin bir bölge özelliği olduğu da diğer yapılara bakılarak tespit edilmiştir. Kiliselerin narteks kısmı tekli veya üçlü giriş açıklıkları şeklinde düzenlenmiştir. Ayrıca yan cephelerdeki birer kapı ile de naosa ulaşılmaktadır. Naos ise üçlü nef düzenlemesi ve apsis ile sonlanmaktadır. Apsisler yarım daire veya poligonal şeklinde düzenlenmiştir. Bazilikaların üst örtüleri genellikle ahşap kırma çatılı veya tonoz ile örtülü olduğu bilinmektedir. İncelenen bu üç kilisenin de üst örtüleri ahşap kırma çatılı olabileceği düşünülmektedir. Duvarlardaki giriş yuvaları ve kalan ahşap parçaları ise bu bilgileri doğrular niteliktedir.⁴⁸

Kiliselerde genel olarak tek bir apsis mevcuttur. Bölgede bazı kiliselerde çift apsis uygulaması görülse de incelenen Akören kiliselerinin tek bir apsisi bulunmaktadır. Bunun yanı sıra kiliselerin apsisi form olarak farklılık göstermektedir. Akören Güney ve Doğu kiliselerinin apsisi çokgen formlu iken kuzey kilise de ise dairesel formludur. Akören Kuzey Kilisesin de ambulatoriumlu özelliği bulunmaktadır. Bu uygulamanın ise Suriye etkili olup, MS 4. yüzyıldan itibaren Kilikya bölgesinde de görülmeye başlamıştır. Suriye etkisinin yanı sıra bu özellik Antakya bölgesinde de etkili olabileceği de düşünülmektedir. Çift apsis uygulaması denilen ambulatoriumlu bazilika Kilikya bölgesi kiliselerinde MS 5. ve 6. yüzyılda görülen geleneksel bir düzenlemedir.⁴⁹

Bölgedeki bazilikalara bakıldığında apsisin her iki yanına pastophorion odalarının eklendiği görülmektedir. Bu mekanların bazıları apsis kısmına eklenmesi sonucunda bir şapel uygulaması olarak da ortaya çıktığı tespit edilmiştir. Bu uygulamayı Akören Kuzey Kilise'de

³³ Gough 1968, 159-160.

³⁴ Gough 1967, 43.

³⁵ Hill 1996, 83.

³⁶ Hill 1996, 85.

³⁷ Hill 1996, 91; Tekocak-Aldemir 2019, 50, 112.

³⁸ Hill 1996, 92-93; Tekocak-Aldemir 2019, 56, 116.

³⁹ Hill 1996, 104.

⁴⁰ Hill 1996, 111.

⁴¹ Bayliss 2001, 207.

⁴² Eyice 1976/77, 423, 425, 426, 429.

⁴³ Hill 1996, 217.

⁴⁴ Hill 1996, 66, 67, 68.

⁴⁵ Şimşek 2007, 267, 268.

⁴⁶ Şimşek 2007, 271, 274.

⁴⁷ Özgan 2004, 85, 86, 55-58.

⁴⁸ Mango 2006, 50; Koch 2007, 43.

⁴⁹ Hill 1996, 23.

görmek mümkündür. Bölgede yer alan Anavarza Kaya Oyma Kilisesi ile Kuzey Kilisede bu uygulamanın en güzel örnekleri arasında yer almaktadır.

Bazilikal planlı olan bu üç kilise mimari alanda benzerlik gösterse de süsleme motiflerinde bazı farklılıklar olduğu tespit edilmiştir. Güney kilise bazilikal planlı olup iki katlıdır. İkinci kat duvarlarında tahribatlar olduğu görülmektedir. Plan şeması olarak Kuzey kilise diğerlerinden farklıdır. Bazilikal planlı üç nefli ve tek katlı olan kilisenin kuzeyine bitişik tek nefli bir şapel eklenmiştir. Ayrıca bu kilisenin narteks bölümü de bulunmamaktadır. Apsis form olarak da diğerlerinden farklı tasarlanmıştır. Üçüncü yapı olan Doğu kilise bu iki kilisenin batısına düşmektedir. Güney ve Kuzey kiliselerine mesafe olarak uzakta kalan bu yapı da diğerleri gibi bazilikal planlı üç neflidir. Kilisenin narteks bölümü "L" formulu olup apsisin her iki yanında birer adet Pastaforion odaları yer almaktadır.

3.4. Süsleme Özellikleri

Bölgede yapılan saha çalışmalarında iki tip süsleme programının olduğu tespit edilmiştir. Bunlar; duvar resmi ve taş süslemelerdir. Yapılan incelemelerde duvar yüzeylerinde herhangi bir resme rastlanılmamış olup sadece kaynaklarda bahsedilmiştir.

Akören Güney Kilisenin batı cephedeki giriş açıklığının yanında bulunan aedicula nişinin içinde aşı boyası ile yapılmış motiflerin dikkat çekici olduğu kaynaklarda belirtilmektedir. Fakat arazi çalışmalarında bu süslemelerin tahrip olduğu ve yerinde olmadığı görülmektedir (Res. 2). Araştırmacı Gabriele Mietke yapmış olduğu çalışmada kemer içinde Hz. İsa'nın vaftiz sahnesi olduğunu yorumlamaktadır.⁵⁰ Nişin etrafı ise silmelerle çevrilmiş olup geometrik, bitkisel ve yazı kuşağı ile çevrilidir. Süslemelerin birçoğu tahrip olduğu için motifler net anlaşılammaktadır. Nişin üzerindeki yazıt da tahrip olmuştur. Araştırmacı Prof. Dr. Mustafa Hamdi Sayar kiliseler üzerindeki ve yıkılan parçalardaki yazıtların bir kısmını okuyabildiğini yayınlarda belirtmektedir.⁵¹ Bölge kiliselerinde yaygın olan bu niş açıklıkları özellikle MS 5. ve 6. yüzyıllarda daha yaygın olduğu görülmektedir. Ayrıca bu uygulama daha çok Suriye'de bulunan kiliselerde de kullanım alanı bulmuştur.

Kiliselerde bulunan mimari plastik süslemeler yapıların beden duvarlarında ve etrafa dağılan parçalar üzerinde uygulama alanı bulmuştur. Bu süsleme kompozisyonları da bitkisel, geometrik ve figürlü süslemeler şeklindedir. Kiliselerin duvar yüzeylerinde ve yıkılan mimari parçalar üzerinde bitkisel süslemeli motifler yoğun olarak kullanılmıştır. Genellikle süslemeler oyma-kabartma tekniğinde uygulanmış olup her kilisede farklı motiflerden kompozisyonlar bulunmaktadır. Apsisin dış cephesini çevreleyen kat silmelerinde, kapı ve pencerelerin lento ve sövelerinde, frizlerde ve mimari plastik parçaların üzerinde süslemeler görülmektedir.

Bitkisel süslemeler; sarmal dallar ve yapraklar, stilize gülbezekler bir arada işlenmiştir. Bazı kiliselerin naos içerisindeki duvar yüzeylerinde ve mimari plastik parçalar üzerinde, yapıların çevresindeki sütun başlıkları ile tamburlarda, levhalar ve frizlerde de birbirine benzer süslemeler şekildedir.

İncelenen Akören Güney kilise, Kuzey kilise ve Doğu kilise de bitkisel süslemelerin yanında geometrik ve figürlü süslemeler de iç içe kullanılmıştır.

Kiliselerin beden duvarından hariç bir de etrafa dağılan kiliseye ait olabileceğini düşündüğümüz mimari parçalar yer almaktadır. Güney kilisenin güneybatı köşesinde kiliseden bağımsız yan yana iki adet dikdörtgen formulu ve süslemeli stel olduğunu düşündüğümüz levhalar mevcuttur.

⁵⁰ Mietke 1996, 428.

⁵¹ Sayar 1993, 182.

İlk levha; dikdörtgen formlu olan parçanın üst kısmı at nalı kemerlidir. Kemerini çevreleyen kalın silmelerin başlangıç ve bitiş yerlerinde stilize olarak yapılmış karşılıklı akant yaprakları bulunmaktadır. Üç ayrı panoya bölünen levhanın iç kısımlarında farklı süsleme kompozisyonlarına yer verilmiştir. Ortada büyük bir Malta haçı ve bu haçın kollarında birbirinden farklı rozetler yerleştirilmiştir. Levhanın üst bölümünde ise yıldız motifi bu motifin kollarında çarkifelek, gülbezeler işlenmiştir (Res. 14, Çiz.7). En üst bölümünde ise madalyon içine alınmış altı kollu yıldız motifi bulunmaktadır. Bu parçanın bir stel olduğu düşünülmektedir.

Bölge örneklerine bakıldığında bu tarzda yapılmış süslemeli örnekler oldukça azdır. Süsleme özellikleri bakımından Anadolu ölçeğinde karşılaştırıldığı zaman motiflerin benzerleri İstanbul Kilise Camii korkuluk levhasında da görülmektedir.⁵² Afyon müzesinde bulunan levha örneği de benzer süslemeye sahiptir.⁵³ Uşak müzesinde bulunan levhada ise Malta haçının etrafında yer alan madalyonlar içine yerleştirilen çeşitli rozetler ve çarkifelek motifleri Akören Güney kilisede yer alan levha örneği ile benzerlikler göstermektedir.⁵⁴ Bunlardan başka Adana Anamur ve Silifke müzelerinde benzer levha örnekleri olduğu tespit edilmiştir. Haç motiflerinin etrafında çarkifelek ve kuş figürleri oldukça benzenmektedir.⁵⁵ Anamur Müzesi'ndeki levha örneğinde de kuş figürü yer almaktadır. Levha kenarlarında ise nar kabartma olarak kuşun etrafına işlenmiştir.⁵⁶

İkinci levhada üç ayrı panodan oluşmaktadır. Dikdörtgen formlu olan levha tek parça halinde değil, farklı üç adet taşın üst üste koyulması ile meydana gelmiştir. Fakat süslemeler birbiri olan uyumu tek parçaymış gibi durmaktadır. Kesme taştan yapılan panoların içindeki motifler oyma-kabartma tekniği ile işlenmiştir. Altta yer alan pano içi süslemeler madalyon içine alınarak etrafı balıksırtı ile çevrilidir. Madalyonun merkezine yerleştirilen gülbezeler iç içe geçmiş yarım dairelerden oluşmaktadır (Res. 15, Çiz.8).

Levhanın üst bölümündeki panonun merkezi madalyon içine alınmış olup etrafı dört yapraklı yonca ile doldurulmuştur. Bu motifin benzer süslemeli örneği Akşehir Ulu Camii minare kaidesindeki levhada görülmektedir.⁵⁷ Konya ve çevresinde tespit edilen levhalarda çarkifelek motifleri oldukça fazla olduğu görülmektedir. Bu çarkifelek motifleri tek başına veya haç motifiyle birlikte tasvir edilmiştir. Akören'deki levha örneğinde işlenen çarkifelek ve haç motifleriyle oldukça benzenmektedir.⁵⁸ Ayrıca Konya ve çevresinde Bizans dönemine ait taş eserler üzerine yapılan çalışmalarda da benzer motiflerin olduğu tespit edilmiştir. Özellikle levha örneklerinde ortada haç ve haçın kollarında çarkifelek, gülbezeler ve kuş motifleri işlenmiştir. İşlenen bu motifler Akören güney kilisedeki levha örnekleri ile benzenmektedir.⁵⁹

Bu levhalardan başka yapıların beden duvarlarında, naos bölümü içinde ve etrafında süslemeli mimari parçalar tespit edilmiştir. Akören Kuzey Kilise'nin etrafında in-situ halde bulunan sütun başlıkları üzerinde bitkisel süslemeler yoğunluktadır.

Apsisi dıştan çevreleyen kat silmelerinin arasına serbest veya madalyon içine alınmış bitkisel süslemeli gülbezeler yer almaktadır. Bölge kiliselerinin birçoğunun apsis cephesinde

⁵² Kunduracı 1989, Res. 40, 42.

⁵³ Parman 2002, 164, A44-Lev.88, Foto. 107; A34 Lev. 60, Foto 71.

⁵⁴ Parman 2002, 125, U17-Lev.49, Foto.51; Çiz. 38, U45-Lev. 98, S14, Lev. 95.

⁵⁵ Aydın 2008, 271, 286, Res.5.

⁵⁶ Aydın 2008, 272,286, Res.7.

⁵⁷ Kunduracı 1989, Res.44.

⁵⁸ Arslan 2014, levha, 13,14,16; Çiz.78,79,93,94; Kat.no.173,174,185,215,223.

⁵⁹ Temple 2013, 254, Res.343, 347, 348, 372,402,403, TP,7,8, Lev.3,4, TA, 3a.

ve mimari parçalar üzerinde benzerlerine yer verilmiştir. Bu şekilde süslenmiş benzer örnek Uşak Müzesinde bulunan ambon yan levhasıdır.⁶⁰

Akören Doğu Kilise'de apsis ve yan nef duvarlarında haç motifleri görülmektedir. Bu haç motiflerden başka yapının etrafında tespit edilen süslemeli mimari parçaların ve sütun başlıklarının da yapıya ait olabileceği düşünülmektedir. Sütun başlıkları üzerinde bitkisel, geometrik ve figürlü süslemeler bir arada işlenmiştir. Bitkisel dalların arasına ve uçlarına yürek motifli yapraklar, sarmaşık dallar, çam ağacı, gülbezeler ve dilimli yonca motifleri yerleştirilmiştir. Bölgede yer alan Anavarza Havariler Kilisesi'nin kemer lentolarında stilize çiçek motifleri, asma yaprakları ve üzümler, akantus yaprakları Akören kiliselerindeki bitkisel süslemeler ile benzer özellikler göstermektedir. Kilisenin sütun başlıkları ve diğer mimari parçaları üzerindeki süslemeler de bu kiliselerdeki süslemelere benzemektedir. Benzer formda yapılmış süslemeler Alahan manastırının batı kilise naos girişinde görülmektedir.⁶¹

Bitkisel süslemelerin dışında yer alan geometrik süslemeler ise genellikle yapıların apsis cephesinde, kapı ve pencere lento ve sövelerinde, frizlerde, naos ve narteks duvarlarında, giriş kapılarının üst ve yan yüzleri ile yapı etrafındaki mimari plastik parçalar üzerinde görülmektedir. Geometrik süslemeler; daha çok madalyon içine alınan Malta haçları, kristogramlar, kareler, sekiz kollu yıldızlar, baklava dilimleri, düğümlü geometrik şekiller ve zikzak motifleri şeklinde kullanılmıştır.

Kullanıldıkları yerlere göre ölçüleri değişen haç motifleri dışında dört veya altı kollu yıldız motifleri, çarkifelek motiflerine de yer verilmiştir. Akören Güney Kilise'nin giriş kapısı üzerindeki lento da latin haç motifi bulunmaktadır.

Bölgedeki Kadirli Ala Kilise, Feke Kara Kilise batı girişinde, Mazılık kilisenin güneyindeki kapı lentolarında, Akdam Işıklı kilise batı giriş kapı lentolarındaki haç motifleri ile Akören kiliselerinin haç motifleri benzer form ve ölçülerde olup kabartma tekniğinde işlenmiştir.

Kiliselerin dış cepheleri kadar iç cephelerinde de farklı süslemeler bulunmaktadır. İç mekân süslemesinde genellikle madalyon içine alınmış haçlar, Malta haçı veya Latin haçları şeklinde duvar yüzeyine oyma-kabartma tekniğinde işlenmişlerdir. Akören kuzey kilisenin kuzey cephesine eklenen Şapel'in iç mekânında tören haçı yer almaktadır. Doğu Kilisenin iç mekânında apsis duvarında ise madalyon içine alınmış üç adet haç motifi görülmektedir.

Ovalık Kilikya bölgesindeki Akören kiliselerinde görülen geometrik süsleme motiflerinin benzer özelliklerini, Dağlık Kilikya bölgesi kiliselerinde, Karadağ Binbir kilise yapıları ile Karaman ve Konya bölgesi kiliselerinde de görmek mümkündür. Alahan Manastırı yapılarının kapı lentolarında, Binbir Kilise 1 nolu bazilikanın girişindeki kemer aralarında, apsisteki pencere lentolarında, 32 nolu basilika kapı lentosunda, Mahalaç kilisesi kapı lentosunda madalyon içine alınmış Malta haçı kabartma olarak işlenmiş olup incelediğimiz yapılarıdaki süslemeler ile benzerlikler göstermektedir.⁶² Konya Kilistra Haç planlı Kilise'nin dış cephelerinde kabartma olarak yapılmış Malta haçı Akören yapılarında da karşımıza çıkmaktadır.⁶³

Genel olarak kiliselerin beden duvarlarında ve mimari parçalar üzerinde bitkisel ve geometrik süsleme programları yoğun olarak kullanılmıştır. Fakat güney kilisenin güneybatı

⁶⁰ Parman 2002,149, U33, Levha 70, Foto 88.

⁶¹ Gough 1968,457.

⁶² Eyice 1971,32, 108, 111, 138.

⁶³ Mimiroğlu 2015, 311, Res. 200, 203.

köşesinde bulunan levha üzerinde ve doğu kilisenin etrafında tespit edilen mimari plastik parçalar ve sütun başlıklarında figürlü süslemelere yer verilmiştir.

Akören güney kilisenin güneybatı köşesindeki kiliseden bağımsız levha üzerinde kuş ve balık motifi işlenmiştir. Levhanın üst bölümünde madalyon içine alınmış stilize dağ keçisi tasvir edilmiştir. Figürün baş kısmı oldukça tahrip olmuştur. Benzer süslemeleri Adana müzesi bahçesinde sergilenen kırık levha parçaları üzerinde de görmekteyiz. Ortada bir haç ve haçın kollarında stilize yürek şeklinde yapraklar, dağ keçisi ve kuş tasvir edilmiştir.⁶⁴ Bizans dönemi sütun başlıkları üzerine yapılan çalışmalarda dağ keçisi ve yaban domuzu motiflerinin sıkça kullanıldığı görülmektedir. Kilikya bölgesi kiliselerinde az görülen bir uygulamadır. Bu tarz süslemesi olan Akören kiliseleri öne çıkmaktadır. Konya ve çevresindeki mimari parçalar üzerinde benzer motiflere yer verilmiştir.⁶⁵

Akören Doğu Kilise'nin naos bölümünde ve beden duvarlarının dışında sütun başlıkları ve mimari parçalar üzerinde çeşitli hayvan figürleri bulunmaktadır. Bitkisel süslemelerle bir arada tasvir edilen figürler oyma-kabartma ve çok azında kazıma tekniği kullanılmıştır. Figürlerin bazılarının burun, göz ve kanat uçları kazıma şeklinde yapılmıştır. Sadece bitkisel süslemeli başlıklar da yer almaktadır. Bunlardan üç adet sütun başlığının dört yüzünde de sarmal dallar ile yapraklar kalatos yüzeyini tamamen kaplamaktadır. Sarmal dalların uç kısımlarında yürek motifli yapraklar işlenmiştir (Res. 16-17, Çiz. 9-10).

Başka bir sütun başlığı ise korinth tipindedir. Kesme taştan yapılan parçanın üç yüzü sağlam olup, diğer yüzünde kırıklar mevcuttur. Kırık olan yüzünde birbirinin simetriği olan stilize çam ağaçları işlenmiştir. Bu çam ağaçlarının arasında sarmal dallar ve yapraklar bulunmaktadır (Res. 18, Çiz. 11).

İncelenen bir başka sütun başlığı örneğinde ise; dört yüzü de oldukça süslüdür. Bitkisel dallar ve yapraklar kalatos dudağına kadar uzanmaktadır. Kalatos merkezine yerleştirilen dallar ve yanlarda büyük yapraklar gövde kısmını tamamen kaplamaktadır. Abaküs bölümünde yan yana sıralanmış kareler içinde dört yapraklı yonca motifi bulunmaktadır. Yonca dallarını "X" şeklinde kesen işaretler yer almaktadır. Bu sütun başlığının diğer yüzünde geometrik ve figürlü süslemelere yer verilmiştir (Res. 19, Çiz. 12).

Sarmaşık dallar arasında dağ keçisi⁶⁶ ve bu keçiyi boynundan tutup çekmeye çalışan insan kalatos kısmına işlenmiştir. Abaküsün sağ bölümündeki kuş figürünün beden kısmı sağlam olmasına rağmen kafası tahrip olmuştur (Res. 20, Çiz. 13). Kuş, sarmal dallar ve yapraklara konar vaziyette tasvir edilmiştir. Aynı sütun başlığının diğer yüzünde ise kalatos bölümünü ince dallar ve yapraklar kaplamaktadır. Dalların üzerine konan iki kuş figürü⁶⁷ altlı-üstlü yerleştirilmiştir. Kalatos taban bileziğine yakın olan alttaki kuşun yüzü sağ tarafa yönelmiştir (Res. 21, Çiz. 14). Üst bölümdeki kuşun yüzü ise sol tarafa yönelmiştir. Her iki kuş figürünün gagası tek bir yaprağa dokunmaktadır. Aynı sütun başlığının diğer yüzünde ise bitkisel dallar ve yapraklar içinde dağ keçisi ve bu keçinin hemen üzerinde stilize yaban

⁶⁴ Aydın 2008, 272, 286, Res.8-9-10.

⁶⁵ Temple 2013, Lev. 7, Res. 406.

⁶⁶ Erken Hristiyanlık sanatında, *keçi* lanetli kişiyi sembolize eder. Bu yorum, İncil'de İsa'nın nasıl geldiğine ve inananlarla inanmayanları birbirinden nasıl ayırt ettiğine, ayrıca çobanın koyunlarını keçilerden nasıl ayırdığına dayanmaktadır (Ferguson 1996, 19). Ayrıca *Dağ Keçisi*; Orta Çağ'da sinagogu, şehveti ve şeytanı da sembolize etmektedir. Dünya'nın günahlarını üstlendiği ve kurban edildiği için İsa'nın bir günah keçisi olduğu belirtilmektedir ve İsa ile keçi özdeşleşmektedir (Aydın 2014, 379).

⁶⁷ Hristiyanlık Sanatının ilk dönemlerinde *kuşlar* "*Kanatlı ruh*" sembolleri olarak kullanılmaktaydı. Kuş motifi ruhu temsil etmektedir. Eski Mısır sanatında da kuş ruhu tanımlamaktadır. Ayrıca kuş haber getirip götüren, iletişim aracı olarak da bilinmektedir (Ferguson 1996, 12).

domuzunun⁶⁸ gövdesi geniş, ayakları gövdesine göre daha ince yapılmıştır. Yaban domuzu ağzına kuşun kafasını almış kendine doğru çeker vaziyettedir. Kuşun kafası ise kopmuş olup, bedeni sağlamdır. Başlık üzerindeki hayvan mücadele sahnesi oldukça dikkat çekicidir (Res. 22, Çiz. 15).

Bu başlıkların benzerleri Adana ve Mersin müzelerinin bahçesinde sergilenen eserlerde olduğu görülmektedir. Form açısından Antik geleneğe bağlı olarak korint tipi başlıklar olarak tanımlanmaktadır. Benzer formda olan bu başlıkların kalatos yüzeyinde dağ keçisi, kuş, insan ve geyik figürleri işlenmiştir.⁶⁹

Ayrıca figürlü başlık tipleri Suriye özelliği de göstermektedir. Başkent üslubunda yapılan bu başlıkların⁷⁰ motifleri daha yerel üsluptadır. Hayvan figürleri Erken Hristiyanlık-Bizans Dönemi'nde Kilikia ve Isauria'da dini ve sivil mimaride daha çok taban mozaiklerinde görülmektedir. Bu motiflerin farklı formlarda sütun başlıkları ve paye gibi mimari parçalar üzerine işlenmiştir. Bu sütun başlıklarının bir kısmı bölge müzelerinde sergilenmemiştir. Fakat imcelediğimiz örnekler gibi in-situ şeklinde olan kırsal yapılarda da olduğu tespit edilmektedir. Kastabala Antik kentinde, Alahan Doğu kilisesinde ve Meryemlikte olduğu görülmektedir.⁷¹ Dağ keçisi figürü, Kilikia ve Isauria bölgesinde Azize Thekla kiliselerinde, Tapureli A Kilisesinde ve bölge müzelerindeki parçalarda işlendiği görülmektedir. Adana ve Mersin müzelerinde yapılan çalışmalarda kat.no.5 ve 6'da dağ keçisi ve kuş figürleri tespit edilmiştir.⁷² Bitkisel dallar ve yaprakların aralarına yerleştirilen bu figürler Kilikia bölgesinde yaygın olduğu görülmektedir. Ayrıca Bizans mimari plastiği üzerine çalışma yapan bilim insanları sütun başlıklarını kendi içinde gruplandırarak dönemleriyle birlikte ele aldıkları görülmektedir. Bu sütun başlıkları tarihlendirirken ve dönemlere ayrılırken bu kaynaklardan yararlanılmıştır. Başlıklar üzerindeki motiflerin her biri farklı birer dönemi anlatmaktadır.

Yapının naos bölümünde bulunan sütun başlığı üzerinde ise stilize yaprakların üzerine karşılıklı iki adet kuş konmuştur. Kuşların gagaları yaprağı tutar şekildedir. Kanatları ise yukarıya doğru kabarıktır. Başlığın yan köşelerinde büyük yapraklar ince uzun yukarıya doğru uzayarak abaküs bölümünde sonlanmaktadır. Abaküs bölümünü ise zikzak ve meandır motifleri çevrelemektedir (Res. 23, Çiz. 16). Yine bu bölgedeki figürlü sütun başlıklarına değinen bir başka araştırmacı karşılıklı kuş figürlerini incelemiştir. Akant yaprakları arasına işlenen bu kuş figürleri Akören kiliselerinde yer alan figürlerden daha büyük ebatlı olduğu görülmektedir. Bu kuşlar başkent üslubuna yakındır. Akören Doğu Kilise'nin sütun başlıklarında işlenen kuşlar yerel üsluptadır.⁷³ Bu kuş figürlerinin benzerleri Konya'daki Bizans dönemi mimari parçalar üzerinde de tespit edilmiştir.⁷⁴

Sütun başlıkları üzerine tipoloji çalışmaları yapan araştırmacıların yayınlarında ve müzelerde sergilenen farklı formlarda figürlü sütun başlıkları ele alınmıştır. Bizans dönemi açısından önemli olan bu başlıklar her ne kadar başkent üslubunda yapılmış olsalar da Kilikya bölgesindeki Akören doğu kilisesi etrafındaki figürlü sütun başlıklarına benzerlikleri ile dikkat çekici olmuştur. Akören Doğu kilisenin etrafında tespit edilen karşılıklı kuş figürlerinin

⁶⁸ *Yaban domuzu*, Hristiyanlık sanatında şehvet şeytanı ve oburluğu sembolize etmek için kullanılır. Domuz sıklıkla, bu şeytanı yendiği söylenen, Anthony Abbot'un özelliklerinden birisi olarak gösterilir. Domuz olarak yorumladığımız figür, kuşun başını yemiş ve kendine doğru çeker vaziyette tasvir edilmiştir. Bu sahnedeki anlaşılabilecek üzere yaban domuzu galip gelmiştir (Ferguson 1996, 20).

⁶⁹ Aydın 2014, 376, 379, 380; Kat.no. 3, 4, 5, Fig.5-7, 8-11, 16, 17.

⁷⁰ Kautzsch 1936, 37, Taf. 17, Res.240.

⁷¹ Gough 1985, 111, 45.

⁷² Aydın 2014, 376, 379, Fig. 1-4, 5-8, 9, 11, 16.

⁷³ Zolt 1994, 299, Abb 23-Kat.no.652.

⁷⁴ Temple 2013, 284, Res. 228 KPB 1, 229 KPB 1.

benzerleri bazı araştırmacılar tarafından yapılan çalışmalarda incelenen farklı formdaki başlıklar olsalar da figürlü süslemeleriyle benzer örnekler şeklinde karşımıza çıkmaktadır.⁷⁵

Kilisenin batı cephesine yakın mesafede mimari blok üzerinde kabartma tekniği ile balık figürü⁷⁶ işlenmiştir. Yapıdan bağımsız olan bu parçanın da kiliseye ait olabileceği düşünülmektedir (Res. 24, Çiz. 17). Parçanın benzeri ise Konya Arkeoloji müzesi bahçesindeki mimari plastik parça üzerine işlenmiştir.

4. Sonuç

Çalışmamızın esasını oluşturan Ovalık Kilikya bölgesi sınırlarında yer alan Akören kiliseleri üç yapıdan oluşmaktadır. Akören de sağlam olarak günümüze kadar gelebilen başka bir kilise olmadığı tespit edilmiştir. Ayrıca bu üç yapı kendi içinde taşınmaz kültür varlığı olarak tescil edilmiş olup sit alanı içinde kalmaktadır.

Yapılar dağlık bölgedeki yüksek ve sarp bir tepenin üzerine inşa edilmiştir. Güney ve kuzey kiliseler birbirine yakın mesafede olup doğu kilise onlara göre daha uzak ve düzlük bir arazide yer almaktadır. Oldukça sağlam olarak günümüze kadar gelen bu üç kilise mimari ve süsleme açısından benzer özellikler taşımaktadır. Aynı zamanda Akören kiliseleri bölgedeki diğer Hristiyan yapıları gibi özgün mimari ve süsleme özelliklerine sahiptir. Bölge yapılarıyla benzer özellikleri bulunmasının yanı sıra farklılıklarıyla da dikkat çekmektedir.

Bölgede yıkıcı depremlerin olması yapıların beden duvarlarında ve taşıyıcılarında büyük hasarlara yol açtığı görülmektedir. Fakat bu kadar doğa olayları ve tahribatlar olmasına rağmen büyük bir kısmı ayaktaadır. Bu sebeple yapıların planları ve süslemeleri rahatlıkla tanımlanabilmektedir.

Genel olarak yapıların mimarisinde düzgün kesilmiş büyük boyutlu kesme blok taşlar, kaba yonu ve moloz taş kullanılmıştır. Üst örtülerinde ahşap kullanılmış olabileceği kalan izlerden anlaşılmaktadır.

Bazilikal planlı, üç nefli olan bu kiliselerin kendi içinde plan farklılıkları ve benzerlikleri bulunmaktadır. Güney kilisede narteks bulunurken kuzey kilise de bu bölüm mevcut değildir. Doğu kilise de ise narteks “L” formlu bir çevre koridoru şeklinde olduğu tespit edilmiştir. Güney ve doğu kilisenin apsisi çokgen formlu iken kuzey kilisenin ki at nalı kemer formludur. Kiliselerin hepsinin apsisini dışardan çevreleyen silmelerin içine haç motifleri işlenmiştir. Birçok yerde Malta haçı, latin haçı ve tören haçlarını görmek mümkündür. Kiliselerden bağımlı ya da bağımsız olarak bulunan mimari parçalar üzerinde bitkisel, geometrik ve figürlü süslemeler oyma-kabartma tekniği ile işlenmiştir. Zengin süslemeleriyle dikkat çeken bu mimari plastik parçalar daha önce herhangi bir yerde yayınlanmamış olması makaleyi daha da özgün kılmaktadır. Taş işlemeciliği ile öne çıkan bu üç kilise Ovalık Kilikya bölgesindeki diğer kiliselerden bu özellikleri ile farklı olduğu görülmektedir.

Ayrıca doğu kilise çevresinde bulunan bütün sütun başlıklarının çizimleri ve fotoğrafları bu makalede tanıtılmıştır. Saha çalışmasında ortaya çıkarılan figürlü sütun başlıkları da ikonografik anlamları ile bu yayında değerlendirilmiştir. Süsleme kompozisyonlarıyla öne çıkan yapılar bölgedeki Hristiyanlık dönemi mimarisine zenginlik katmaktadır.

Bizans döneminden kalan bu yapılar buldukları coğrafya ve konumları itibari ile yoğun ilgi gören yapılardır. Önemli bir ticaret yolu ve dini hac yolu güzergahı üzerinde olması

⁷⁵ Dennert 1997, 143-144,167, Kat no. 133, 203, Taf. 56, 60, 62, Res. 316, 335, 336, 337, 338, 340.

⁷⁶ *Balık figürü*, Hristiyanlıkta sık olarak kullanılan bir motiftir. Balık beş Yunan harfinden oluşur. Beş önemli kelimenin harfleridir. İsa, Hristiyan, Tanrının oğlu Saviour. Bu anlamda, balık sembolü Erken Hristiyanlık sanatında ve edebiyatında sıkça kullanılmıştır (Ferguson 1996, 18).

da kiliseleri ayrıcalıklı kılmaktadır. Mimarlık tarihi ve Bizans sanatı bakımından önemli olan bu üç yapı tescilli olsa da gelecek nesillere aktarılması ve korunması için sahip çıkılması gerekmektedir. Kiliselerde restorasyon çalışmaları başlatılmalı ve etrafındaki dağılan mimari parçalar toplanarak yapılarda orijinal yerlerine tekrar konulması ile gelecek kuşaklara kültürel miras olarak bırakılmalıdır.

Çıkar Çatışması / Conflicts of Interest: Yazar, herhangi bir çıkar çatışması olmadığını beyan eder. / The author declares no conflict of interest.

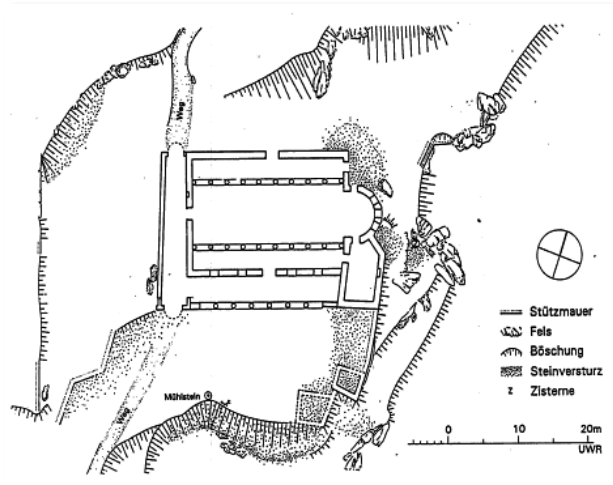
Kaynakça

- Albright, W.F. 1922, "The Origin of The Name Cilicia", *AJP*, 43/2, 166-167.
- Alp, O. 2010, "Eskişehir Çevresi Bizans Dönemi Mimari Plastik Araştırmaları", *XII. Ortaçağ Türk Dönemi Kazıları ve Sanat Tarihi Sempozyumu (15-17 Ekim 2008)*, İzmir, 320-321.
- Anonim, 1991, *Adana İl Yıllığı*, Adana.
- Arslan, A. 2014, *Konya Çevresi Bizans Dönemi Mimari Plastigi*, Anadolu Üniversitesi, Sosyal Bilimler Enstitüsü, (Yayınlanmamış Doktora Tezi), Eskişehir.
- Aydın, A. 2007, "Anamur Müzesinde Bulunan Erken Hristiyanlık-Bizans Dönemi Taş Eserleri", *25. Araştırma Sonuçları Toplantısı*, I, Çanakkale, 159-171.
- Aydın, A. 2008, "Adana, Anamur ve Silifke Müzesi'ndeki Figürlü Paye ve Levhalar", *Adalya*, XI, İstanbul, 269-286.
- Aydın, A. 2013, "Erken-Hristiyanlık- Bizans Dönemi Mimari Elemanlarının/ Süslemelerinin Kataloğu ve Değerlendirilmesi", (Edt. Prof. Dr. Serra Durugönül), *Silifke Müzesi Taş Eserler Kataloğu Heykeltraşlık ve Mimari Plastik Eserler*, Mersin, 183-314.
- Aydın, A. 2014, "Adana ve Mersin Müzeleri'ndeki Figürlü Başlıklar", *Olba*, XXII, 369-391.
- Bahargülü, N. 2010, *Adana-Akören Kiliseleri*, Selçuk Üniversitesi, Sosyal Bilimler Enstitüsü, (Yayınlanmamış Lisans Tezi), Konya.
- Bahargülü, N. 2015, *Ovalık Kilikya Bölgesi Kiliseleri (Geç Antik Çağdan Orta Çağ Sonuna Kadar)*, Selçuk Üniversitesi, Sosyal Bilimler Enstitüsü, (Yayınlanmamış Yüksek Lisans Tezi), Konya.
- Bayliss, R. 2001, *Cilicia an the Archaeology of Temple Conversion*, New Castle University, Archaeology Departman, (Unpublished Doctoral Thesis), New Castle.
- Bell, G. 1906, "Notes On A Journey Through Cilicia and Lycaonia", *Revue Archeologique*, 7, 19-25.
- Bell, G. 1908, "Bibliographische Notizen und Kleinere Mitteilungen", *Byzantinische Zeitschrift*, 17, 276-277.
- Beşaltı, K. 2021, *Adana Bizans Dönemi Dini Mimarisi*, Eskişehir Anadolu Üniversitesi, Sosyal Bilimler Enstitüsü, (Yayınlanmamış Doktora Tezi), Eskişehir.
- Beşaltı, K. 2022, "Erken Hristiyanlık Döneminde Adana ve Çevresi", *Akademik Sosyal Araştırmalar Dergisi*, 126, 96-109.

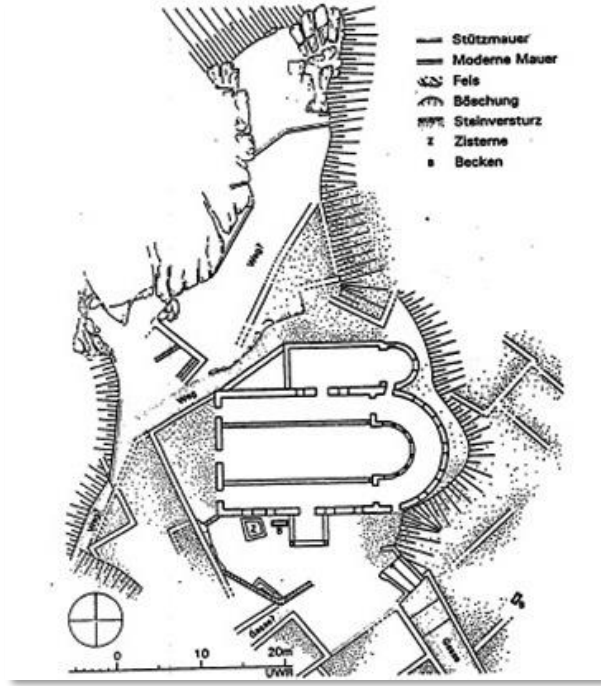
- Delikoca, Y. 2008a, *Aladağ Tarihi*, Aladağ Kaymakamlığı Kültür Hizmeti Yayınları, Adana.
- Delikoca, Y. 2008b, *Torosların İncisi Aladağ*, Aladağ Kaymakamlığı Yayınları, Adana.
- Dennert, M. 1997, *Mittelbyzantinische Kapitelle*, Born.
- Erzen, A. Başaran, S., 1993, “1991 Yılı Enez Ainos Kazıları”, *XIV. Kazı Sonuçları Toplantısı*, 2, Ankara, 205-222.
- Eyice, S. 1971, *Karadağ-Binbir Kilise ve Karaman Çevresinde Arkeolojik İncelemeler*, İstanbul.
- Eyice, S. 1976/77, “Silifke Çevresinde İncelemeler: Kanlıdivane (Kanytelleis- Kanytelideis) Bazilikaları. Bir Ön Çalışma”, *Anadolu Araştırmaları*, 4-5, 411-441.
- Eyice, S. 1978, “Karaman Silifke Yolu Üzerinde Alahan Manastırı”, *Türkiye’imiz Dergisi*, 24, 4-13.
- Eyice, S. 2014, *Binbir Kilise Karadağ*, (Edt. İlker Mete Mimirolu), Karaman Belediyesi Kültür Yayınları, İstanbul.
- Ferguson, G. 1966, *Sing & Symbols in Christian Art*, New York.
- Gough, M. 1968, “Alahan Monastery: A Masterpiece of Early Christian Architecture”, *The Metropolitan Museum of Art Bulletin*, 26/10, 455-464.
- Gough, M. 1955, “Early Churches in Cilicia”, *Byzantinoslavica*, 201-211.
- Hild, F.- Hellenkemper, H. 1990, *Kilikiyen’i Und Isaurien, Tabula Imperi Byzantini*, 5, Viyana.
- Hill, S. 1996, *The Early Byzantine Churches Of Cilicia and Isauria*, Voriorum.
- Jones, A.H.M. 1937, *The Cities of the Eastern Roman Empire*, Oxford.
- Kautzsch, R. 1936, *Kapitellstudien Beiträge Zu Einer Geschichte Des Spätantiken Kapitells Im Osten Vom Vierten Bis Ins Siebente Jahrhundert*, Berlin.
- Koch, G. 2007, *Erken Hristiyan Sanatı*, (Çev. Ayşe Aydın), İstanbul.
- Ksenophon, 1998, *Onbinlerin Dönüşü*, (Çev. Tanju Gökçöl), İstanbul.
- Kunduracı, O. 1989, *Konya Müzelerindeki Bizans Devrine Ait Tezyinatlı Mimari Parçalar*, Selçuk Üniversitesi, Sosyal Bilimler Enstitüsü, (Yayınlanmamış Yüksek Lisans Tezi), Konya.
- Mango, C. 2006, *Bizans Mimarisi*, (Çev: Mine Kadiroğlu), Ankara.
- Mietke, G. 1994, “Survey Der Römisch Frühbyzantinischen Siedlung Bei Akören In Kilikien”, *13. Araştırma Sonuçları Toplantısı*, Ankara, 35-46.
- Mietke, G. 1996, “Survey Der Römisch Frühbyzantinischen Siedlung Bei Akören In Kilikien”, *14. Araştırma Sonuçları Toplantısı*, Ankara, 423-434.
- Mimirolu, İ.M. 2015, *Konya’nın Bizans Dönemi Dini Mimarisi*, Selçuk Üniversitesi Sosyal Bilimler Enstitüsü, (Yayınlanmamış Doktora Tezi), Konya.
- Müller- Wiener, W. 2001, *İstanbul’un Tarihsel Topografyası*, İstanbul.

- Özgan, C. B. 2004, *Knidos A Guide to the Ancient Site*, Konya.
- Parman, E. 2002, *Orta Çağda Bizans Döneminde Frigya (Phrygia) ve Bölge Müzelerindeki Bizans Taş Eserleri*, Eskişehir.
- Pekak, M. S. 2000, “İstanbul’da Studios Manastırı, H. Ioannes Pradromos Kilisesi”, *Sanat Tarihi Dergisi*, 10/10, 101-121.
- Peschlow, U. 2004, “Nikia/İznik Kiliseleri”, *Tarih Boyunca İznik*, İstanbul, 201-218.
- Ramsay, W.M.-Bell, G. 1909, *The Thousand One Churches*, London.
- Restle, M. 1979, *Studien Zur Frühbyzantinischen Architektur Kappadokiens*, Wien.
- Sayar M. H. vd. 1993, “Doğu Kilikya’da Epigrafi ve Tarihi – Coğrafya Araştırmaları”, *10. Araştırma Sonuçları Toplantısı*, Ankara Üniversitesi Basımevi, Ankara, 175-197.
- Strabon, 1993, *Antik Anadolu Coğrafyası Kitap XII, XIII, XIV*, (Çev. Pekman, A.), İstanbul, Arkeoloji ve Sanat Yayınları.
- Şimşek, C. 2007, *Laodikeia (Laodikeia ad Lycum)*, İstanbul.
- Temple, Ç. 2013, *Konya/ İkonion ve Çevresinde Bulunan Bizans Dönemi Taş Eserleri*, Hacettepe Üniversitesi, Sosyal Bilimler Enstitüsü, (Yayınlanmamış Doktora Tezi), Ankara.
- Tekocak, M. 2006, *Kelenderis Roma Çağı Seramiği*, Selçuk Üniversitesi, Sosyal Bilimler Enstitüsü, (Yayınlanmamış Doktora Tezi), Konya.
- Tekocak, M.-Aldemir, C., 2019, “Anemurion Anadolu’nun Güneyinde Bir Liman Kenti”, *Anemurion Çalışmaları I*, Konya.
- Topdal, E. 2007, *Kilikya Eyaleti: Kentler ve Roma Yönetimi*, Ege Üniversitesi, Sosyal Bilimler Enstitüsü, (Yayınlanmamış Yüksek Lisans Tezi), İzmir.
- Ünal, A.-Girginer, S.K. 2007, *Kilikya, Çukurova: İlk Çağlardan Osmanlı Dönemi’ne Kadar Kilikya’da Tarihi Coğrafya, Tarih ve Arkeoloji*, İstanbul.
- Zolt, T. 1994, *Kapitellpilastik Konstantinopols vom 4. bis 6. Jahrhundert n. Chr. (Asia Minor Studien, Band 14)*, Bonn.

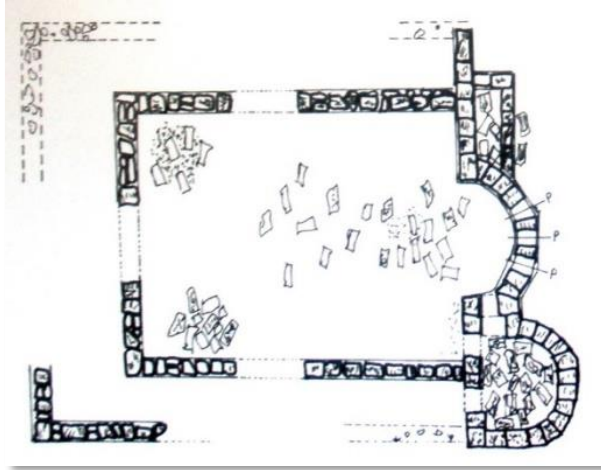
Çizimler ve Görseller



Çiz. 1: Akören Güney Kilise Planı (G. Mietke'den)



Çiz. 2: Akören Kuzey Kilise Planı (G. Mietke'den)



Çiz. 3: Akören Doğu Kilise Planı (İ. Salman'dan)



Res. 1: Akören Güney Kilise Güney Cepheden Genel Görünüm



Res. 2: Akören Güney Kilisenin Kuzeybatı Cepheden Genel Görünümü



Res. 3: Akören Güney Kilisenin Naos'dan Genel Görünümü



Res. 4: Akören Güney Kilise Apsisi



Res. 5: Apsis İç Duvarındaki Malta Haçı



Res. 6: Apsis İç Cephedeki Malta Haçı



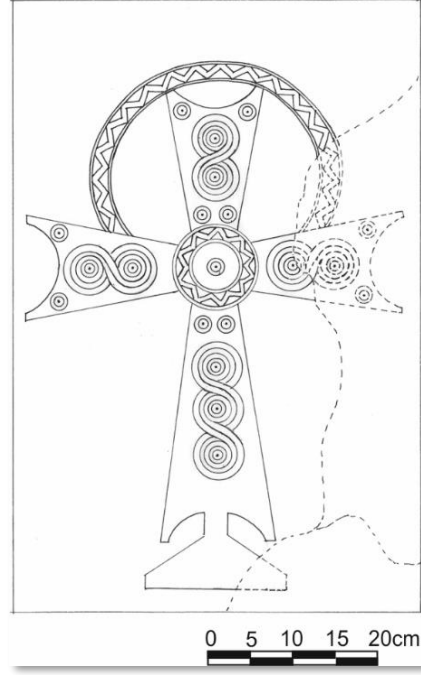
Res. 7: Akören Kuzey Kilise Batı Cepheden Genel Görünüm



Res. 8: Akören Kuzey Kilise ve Şapelin Apsis Dış Cephesinden Genel Görünüm



Res. 9: Akören Kuzey Kilise Şapelindeki Tören Haçı



Çiz. 4: Akören Kuzey Kilise Şapelindeki Tören Haçı (Çiz. N. Sertyüz)



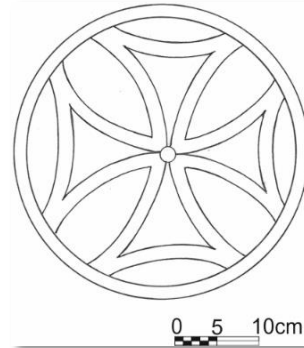
Res. 10: Akören Doğu Kilise'den GenelGörünüm



Res. 11: Akören Doğu Kilise'nin Naos'dan Görünümü



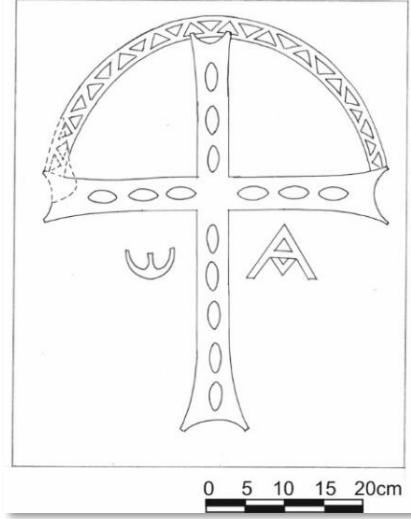
Res. 12: Akören Doğu Kilise Apsis İç Cephe (Sol) Duvarındaki Haç



Çiz. 5: Akören Doğu Kilise Apsis İç Cephe (Sol) Duvarındaki Haç (Çiz.N. Sertyüz)



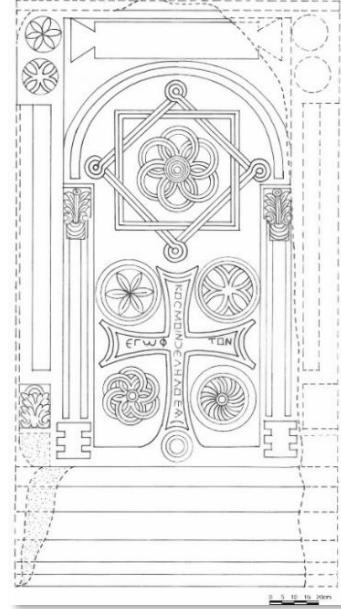
Res. 13: Akören Doğu Kilise Apsis İç Cephe (Sağ) Duvarındaki Haç



Çiz. 6: Akören Doğu Kilise Apsis İç Cephe (Sağ) Duvarındaki Haç (Çiz. N. Sertyüz)



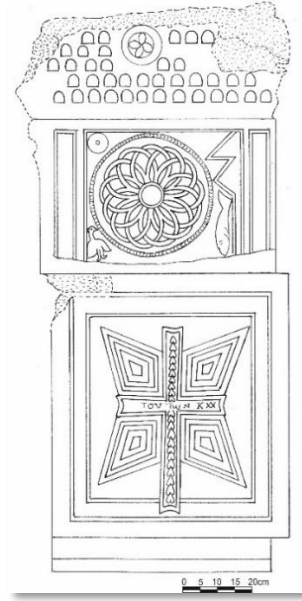
Res. 14: Akören Güney Kilise Güneybatı Köşedeki Levha 1'den Görünüm



Çiz. 7: Akören Güney Kilise Güneybatı Köşedeki Levha 1'den Görünüm (Çiz. N. Sertyüz)



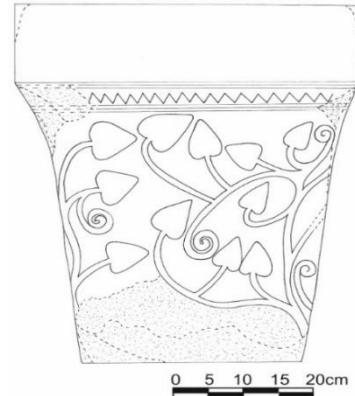
Res. 15: Akören Güney Kilise Güneybatı Köşedeki Levha 2'den Görünüm



Çiz. 8: Akören Güney Kilise Güneybatı Köşedeki Levha 2'den Görünüm (Çiz. N. Sertyüz)



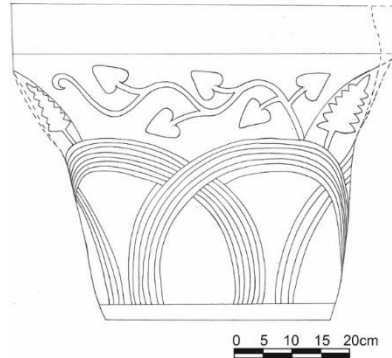
Res. 16: Akören Doğu Kilisedeki Sütun Başlığı 1'in D Yüzü



Çiz. 9: Akören Doğu Kilisedeki Sütun Başlığı 1'in D Yüzü (Çiz. N. Sertyüz)



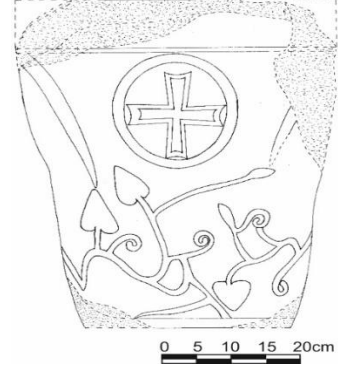
Res. 17: Akören Doğu Kilisedeki Sütun Başlığı 2'den Genel Görünüm



Çiz. 10: Akören Doğu Kilisedeki Sütun Başlığı 2'den Genel Görünüm (Çiz. N. Sertyüz)



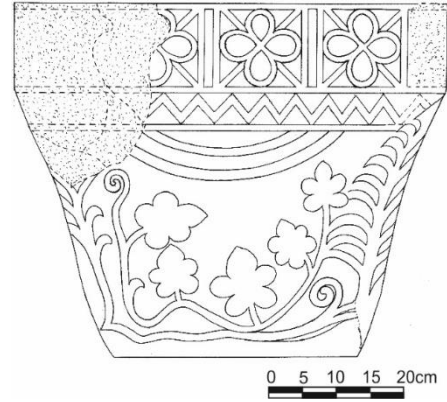
Res. 18: Akören Doğu Kilisedeki Sütun Başlığı 3'den Genel Görünüm



Çiz. 11: Akören Doğu Kilisedeki Sütun Başlığı 3'den Genel Görünüm (Çiz. N. Sertyüz)



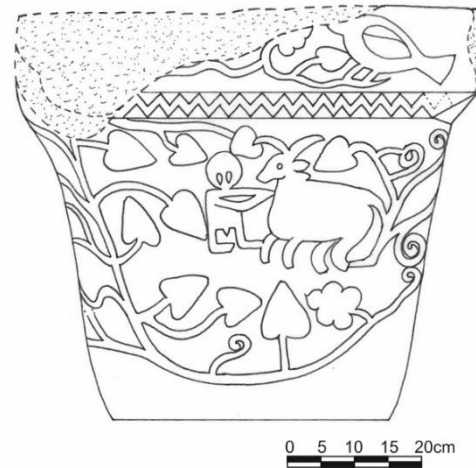
Res. 19: Akören Doğu Kilisedeki Sütun Başlığı 4'ün B Yüzünden Genel Görünüm



Çiz. 12: Akören Doğu Kilisedeki Sütun Başlığı 4'ün B Yüzünden Genel Görünüm (Çiz. N. Sertyüz)



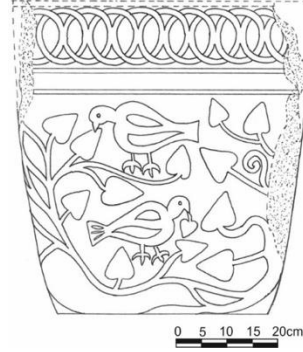
Res. 20: Akören Doğu Kilise Sütun Başlığı 1'in A Yüzü



Çiz. 13: Akören Doğu Kilise Sütun Başlığı 1'in A Yüzü (Çiz. N. Sertyüz)



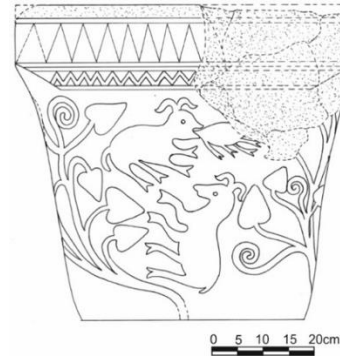
Res. 21: Akören Doğu Kilise Sütun Başlığı
1'in B Yüzü



Çiz. 14: Akören Doğu Kilise Sütun Başlığı
1'in B Yüzü (Çiz. N. Sertyüz)



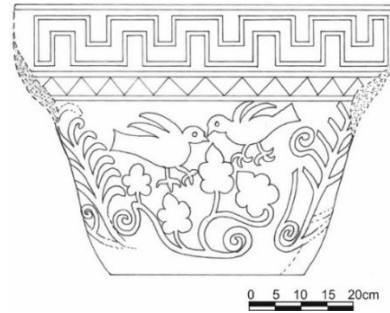
Res. 22: Akören Doğu Kilise Sütun Başlığı
1'in C Yüzü



Çiz. 15: Akören Doğu Kilise Sütun Başlığı
1'in C Yüzü (Çiz. N. Sertyüz)



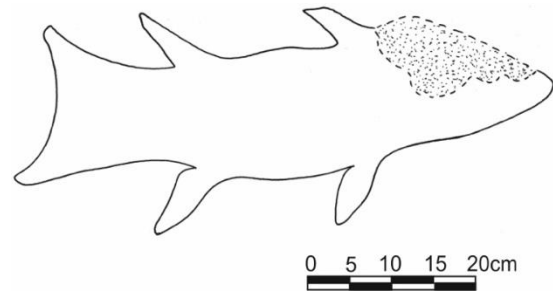
Res. 23: Akören Doğu Kilise Sütun Başlığı
4'ün D Yüzü



Çiz. 16: Akören Doğu Kilise Sütun Başlığı
4'ün D Yüzü (Çiz. N. Sertyüz)



Res. 24: Akören Doğu Kilise Etrafındaki
Mimari Parça Üzerindeki Balık Motifi



Çiz. 17: Akören Doğu Kilise Etrafındaki
Mimari Parça Üzerindeki Balık Motifi
(Çiz. N. Sertyüz)