

Kilis Kentinin Mekânsal Gelişimi (1950-2024) *

Spatial Development of Kilis City (1950-2024)

Ömer Faruk İNCİLİ**

Öz

Kilis kentinin mekânsal gelişimini konu alan bu çalışmada geçmişten günümüze mekânsal ve beşeri anlamdaki gelişmelerin fiziksel ortamdaki yayılım sistematiği ele alınmıştır. Çalışma, Kilis şehri kentsel yayılımının zaman ve mekânsal boyutta kapsamlı araştırmasını içermektedir. Bu kapsamda kentin makroformunun tarihi, coğrafi ve planlama açısından değişimi ortaya konulmuştur. Çalışma hem doküman analizi hem de arazi gözlemlerinden elde edilen verilerle desteklenmiştir. Çalışmada, 1950 sonrasında Kilis kentine ait hava fotoğrafları, harita ve uydu görüntüleri analiz edilerek mekânsal yayılım ortaya koyulmuştur. Çalışma kapsamında, Harita Genel Müdürlüğü'nden (HGM); 1950, 1976, 1985 ve 1999 yıllarına ait Kilis kenti mekânsal yayılımını gösteren hava fotoğrafları temin edilmiştir. 1990 yılı kentsel yayılımı için 1:25.000 ölçekli topoğrafya haritasından faydalanılmıştır. 2000 sonrası kentsel yayılım ise 2004, 2014 ve 2024 Google Earth uydu görüntüsü üzerinden elde edilmiştir. Kentsel mekânın gelişim dinamikleri; Osmanlı hâkimiyetine geçiş, sınırın çizilmesi, mayınlı saha, illegal sınır ticareti, idari fonksiyon değişimi ve son dönem alınan Suriyeli göçü şeklinde belirlenmiştir. Kilis kenti mekânsal gelişimi il olma sürecine kadar yavaş şekilde gelişim göstermiştir. İl olma sürecinden sonra ise kentsel yayılım hız kazanmıştır. Günümüzde kentsel yayılım hızı nüfus baskısı, otomobil kullanımı ve yeni kent kültürünün etkisiyle çeşitli yönlere doğru yayılım, sıçrama ve saçaklanma şeklinde gerçekleşmektedir. Bu süreç sonucunda kentsel mekânın alanı genişlemekte, kırsal alanlar kentsel alanlara dönüşmektedir.

Anahtar Kelimeler: Beşerî Coğrafya, Kent Coğrafyası, Kilis, Mekânsal Gelişim.

Abstract

This study, which is about the spatial development of the city of Kilis, deals with the systematic distribution of spatial and human developments in the physical environment from the past to the present. In this context, the changes in the macroform of the city in terms of history, geography and planning are revealed. The study is supported by both document analysis and data obtained from field observations. The method followed in the study was to reveal the spatial distribution by analyzing aerial photographs, maps and satellite images of the city of Kilis after 1950. Within the scope of the study, aerial photographs showing the spatial distribution of the city of Kilis for the years 1950, 1976, 1985 and 1999 were obtained from the General Directorate of Mapping (HGM). The urban sprawl after 2000 was obtained by analyzing the Google Earth satellite images of the years 2004, 2014 and 2024. The development dynamics of the urban space were determined as the transition to Ottoman rule, the drawing of the border, the minefield, smuggling, administrative function change and the recent Syrian migration. The spatial development of the city of Kilis developed slowly until the process of becoming a province. After the process of becoming a province, urban sprawl gained speed. Today, the speed of urban sprawl is realized in the form of spreading, leaping and scattering in various directions due to population pressure, automobile use and the influence of the new urban culture.

Keywords: Human Geography, Urban Geography, Kilis, Spatial Development.

Extended Summary

In the growth process of urban areas, the concepts of urban sprawl, leapfrogging and sprawl come to the fore. Urban sprawl refers to an urban development that is unsystematic, unplanned, where the city spreads towards rural areas, low density, leapfrogging and where single-type land use is dominant. The developments that led to urban sprawl are the changes in production patterns, population growth, car ownership, lifestyle preferences, technological developments in transportation and communication, especially after 1950. These developments have caused changes in the structure of cities and their relations with their hinterland. Although there are many reasons for urban sprawl, these factors mentioned constitute the most basic factors. In addition, the presence of cheap land on the city peripheries and the unsuccessful land market accelerate urban sprawl. Along with rapid urban sprawl, land speculations in nearby

* Bu çalışma 06-07 Haziran 2024 tarihinde "Uluslararası Şehir ve Kimlik Sempozyumu II" adlı kongrede "Kilis Kenti Mekânsal Gelişimi ve Kentsel Arazi Kullanım Modelleri" başlığıyla sözlü bildiri olarak sunulmuştur.

** Dr. Öğr. Üyesi, Kilis 7 Aralık Üniversitesi, Kilisli Muallim Rıfat Eğitim Fakültesi, Türkçe ve Sosyal Bilimler Eğitimi Bölümü, ofarukincili@kilis.edu.tr, ORCID: 0000-0002-0698-8801.

rural areas adjacent to the city, the collection of lands within the zoning borders with future expectations and the pressures of these landowners on local governments constitute another aspect of urban sprawl.

Urban sprawl has gained momentum in recent years and has caused the emergence of different urban forms. While the old urban form was circular and compact, different types such as low density, spaced, fragmented and scattered were formed with the spread. Since the second half of the 20th century, in addition to the increase in population in urban areas, it has been observed that all cities have a tendency to grow rapidly towards their peripheries. The new growth form towards the peripheries of cities, which is low density, decentralized, automobile dependent, poorly accessible, unplanned, scattered and uncontrolled, with gaps in between (jumpy), is defined as urban sprawl. Considering these characteristics, urban sprawl is accepted as one of the most fundamental problems against sustainable development. During the sprawl process, problems such as occupation of agricultural areas, destruction of the natural environment, increase in transportation costs, increase in urban service costs and obsolescence of city centers arise.

The study includes a comprehensive research on the development of Kilis city in time and space. The research explains how the spatial development of Kilis city has been shaped especially after 1950. In this context, the change of the city's macroform in terms of history, geography and planning has been revealed. This study, which is about spatial development of Kilis city, aims to investigate the spread of spatial and human developments in the physical environment from the past to the present. This study is based on both document analysis and data obtained from field observations. The method followed in the study was to reveal the spatial spread by analyzing aerial photographs, maps and satellite images of Kilis city, especially after 1950. The comprehensive literature study on the subject was effective in the process of creating the theoretical framework. Within the scope of the study, aerial photographs showing the spatial spread of Kilis city for the years 1950, 1976, 1985 and 1999 were obtained from the General Directorate of Mapping (HGM). A 1:25,000 scale topography map was used for the urban spread of 1990. The urban spread after 2000 was obtained by analyzing the 2004, 2014 and 2024 Google Earth satellite images. The settlement order and distributions were mapped in GIS format. In addition, since the population is the most important dynamic affecting urban sprawl, the population data obtained from TÜİK is explained with tables. The basic findings of the study are the spreading directions and size of the city, the formation of new housing areas, city borders, the formation of the urban form and the dynamics affecting the shaping of the city. It is understood that the historical form of the city, identified with dead-end streets, was preserved until the declaration of the Republic. The population growth remained stagnant from the declaration of the Republic to 1950, and accordingly, urban sprawl was limited. The spread in the areas adjacent to the historical city borders could be determined from the 1950 aerial photograph. When the urban sprawl is observed based on the 1976 aerial photograph, a limited increase parallel to the population growth can be mentioned. The construction of public buildings in the urban environment after 1950 constitutes the elements that determine the direction of urban sprawl. A low-paced spreading tendency is observed in urban space until 1995. With Kilis becoming a province in 1995, it is observed that the urban space expanded rapidly due to the increasing population and new neighborhoods were established. In the satellite image of 2004, it is seen that the city is expanding towards the east, northwest and south. In the urban expansion of 2014, the process of expansion towards the university and the newly established neighborhoods in the eastern part is observed.

Today's urban sprawl is happening very quickly. In newly developing urban spaces on the city fringes, large land parceling has provided the formation of multi-storey and planned housing areas. The Yeni Beşevler district, which developed in the eastern part of the city, and

TOKİ housing built in the north and northwest of the city have been included in the urban space as planned growth areas. In the coming years, urban sprawl seems to be directed towards the newly built state hospital in the east of the city. With urban sprawl, a development process from flat areas to rugged areas has begun. In this case, geomorphological thresholds are being exceeded and the city's altitude is increasing with urban sprawl. One of the most striking features in the development process of Kilis' urban space is the urban fringes. Especially after the Covid-19 pandemic and the February 6, 2023 earthquakes, villa-like vineyard houses built on the city fringes form the urban fringes. These residences, which develop in easily accessible locations in the form of radial lines extending from the countryside to the city, have begun to evolve into permanent residences. In this case, urban area development may create a much larger space in the future. However, these constructed houses are completely unplanned and unlicensed. This unplanned growth will create problems in the future in terms of rural areas and urban areas on the city periphery. The delivery of urban services to these areas imposes an additional cost on local governments. Of course, the dynamic underlying all these developments is the spread of the automobile. There is a freedom in the ecology of the automobile. This freedom has prepared the ground for urban expansion, leapfrogging and the formation of urban fringes.

Giriş

Kentler uzun tarihi geçmişi boyunca çevrelerindeki yerleşmeleri etkileyen, onların etkisiyle değişen ve dönüşen, karmaşık ilişkiler ağının bir parçasıdır. Bu durumda kent bir gelişme sürecinin ürünü olarak var olmuştur (Wirth, 2002). Kentsel mekân, kentin varoluşundan günümüze toplumsal dinamiklerle değişip dönüşerek gelişen dinamik bir yapıdır.

Kentsel mekân dokusunun şekillenmesinde en belirgin bileşenleri inşa edilen yapılar meydana getirir. Özellikle konut tipleri ve yerleşme sistematığı kentsel mekânın şekillenme sürecinde en etkili yapı taşlarıdır. Toplumun yapı kodları, kültürel değerler, değişen ve dönüşen yaşam standartları konutun değişimini etkilemiş; bu değişim de kentin dokusuna yansımıştır (Özker, 2020). Bu değişim kentsel mekânın yeniden şekillenmesine ortam hazırlamıştır.

Günümüzde küreselleşmenin etkisiyle geleneksel yaşam biçimleri terk edilerek çoklu yaşam formları ve yapıları üretilmiştir (Zeylan, 2009). Bu süreçte kent olgusunun anlamı konut ile farklılık kazanmaktadır. Çünkü konut yapım şekli kentsel mekânın önemli yansıtıcısıdır. Yoğun kent yaşamı ve değişen yaşam biçimleri farklılaşan konutları ortaya çıkararak kentsel mekânın şekillenmesine sebep olmuştur. Dolayısıyla kullanıcının talebi konutu; konutun değişimi ise kentsel mekânı etkilemiştir (Tosun & Fırat, 2012; Özker, 2020). Gittikçe farklılaşan yaşam biçimleri, sınıfsal ve mekânsal ayrışmaya neden olarak kent merkezi ve özellikle çeperlerinde yüksek güvenli ve korunaklı yeni yaşam alanlarını kentsel mekâna eklemiştir. Kentsel elitin tercih ettiği bu mekânlar toplumsal ve mekânsal bölümlenme şeklinde kendini göstermiştir (Marcuse & Kepmen, 2000).

1980'li yıllarda yaygınlaşan neoliberal ekonomi politikaları, konutu ihtiyaç olmaktan çıkararak ekonominin temellendirildiği anahtar bir sektör haline getirmiştir. Süreç içerisinde gereksinimleri karşılayan nitelikli konutlardan pahalı ve lüks konutlara yönelim başlatarak tüketim kültürünü tetiklemiştir (Kılıç & Ayataç, 2019; Özker, 2020, s. 622). Lefebvre (1991), kentsel mekân üretimini kapitalist üretim tarzının varoluşunu sürdürebilmesi ve kendine alan yaratmasının bir yolu olarak tanımlamıştır. Sonuçta kentsel mekânı değiştiren ve dönüştüren mekânsal ve sınıfsal ayrışmanın sebebi kapitalist üretim biçimi ve tüketim kültürüdür. Bu ayrışmalar yeni konut eğilimleri ve farklı konut tipolojilerini üretmiştir. Daha çok kent çeperlerinde üretilen bu yeni tipolojiler de kentsel mekânın gelişimini, morfolojisini ve formunu şekillendirmektedir.

Bu çalışmada Kilis kenti mekânsal gelişim sürecinde etkili olan dinamikler belirlenerek somut belgelerin bulunduğu dönemlerde kentin gelişim yönleri ve sınırları çizilmiştir. Çalışma, Kilis kenti gelişiminin zaman ve mekânsal boyutta kapsamlı araştırmasını içermektedir. Bu kapsamda kentin makroformunun tarihi, coğrafi ve planlama açısından değişimi ortaya konulmuştur. Çalışma sahası olarak Kilis'in seçilmesinde tarihi dönemlerde kentsel yayılımı etkileyen çok farklı dinamikleri deneyimlemesi, idari fonksiyon değişimi ve 2011 yılından sonra Suriyeli göçmenlerin etkisiyle çok hızlı bir nüfus artışı yaşaması etkili olmuştur. Kentsel yayılım, sıçrama ve saçaklanma genellikle büyük kentlerle özdeşleşen ve yoğunlukla bu kentlerde çalışılan konulardır. Çalışmada ise orta ölçekli bir kentsel alanda kentsel yayılım, sıçrama ve saçaklanma süreçlerinin tespiti önem arz etmektedir. Elbette büyük kentler kadar hızlı ve yoğun olmasa da küçük ölçekli kentlerde de bu süreçlerin yaşandığı görülmektedir.

Çalışmadaki akışın ilk aşamasını ulusal ve uluslararası literatürden hareketle kentsel gelişim ve yayılım teori ve yaklaşımlarının değerlendirilmesi oluşturur. İkinci aşamada çalışmada kullanılan veri ve yöntem açıklanmıştır. Üçüncü aşamada çeşitli tarihlere ait elde edilen harita, uydu görüntüleri ve hava fotoğraflarından hareketle kentin dönemsel sınırları oluşturulmuştur. Elde edilen haritalardan hareketle kentsel yayılımın yönü ve bu süreçte etkili olan dinamikler üzerine yoğunlaşmıştır. Çalışmanın temel bulgularını kentin yayılma yönleri ve büyüklüğü, yeni konut sahalarının oluşumu, kent sınırları, kent formunun oluşumu ve kentin biçimlenmesinde etkili olan dinamikler oluşturmaktadır. Son aşama olarak sonuç kısmı ilgili literatür ile desteklenerek ele alınmıştır.

Kavramsal Çerçeve

Mekân, üzerinde yaşayan insanlarla etkileşim halindedir. Bu etkileşim sonucunda mekân toplumu, toplum da mekânı değiştirir (Harvey, 2002, s. 152). Kentsel açıdan mekânsal gelişim kavramı, fiziksel, sosyal, ekonomik ve çevresel değişimin yansımalarıdır. Kentlerdeki hızlı nüfus artışı, kırsaldan alınan göçler, sanayileşme ve tarımsal sistemdeki değişimler kentin mekânsal gelişim süreçlerinin yönünü tayin etmektedir (Ergül, 2023, s. 2).

Kentlerin yapısal gelişimini açıklayan çeşitli modeller yer almaktadır. Bu modeller beşeri faaliyetler sonucu şekillenen arazi kullanımına bağlı olarak farklı özellikler arz etmektedir. Ancak bu modellerde kentsel mekânın gelişimi Avrupa ve diğer batı kentlerine göre açıklandığından dolayı Türkiye'deki kentlerin gelişim mekanizmasını açıklamada yetersiz kalmaktadır. Kentsel gelişim ve yayılımı açıklayan en önemli üç ekol; *Ortak Merkezli Çemberler (Burgess) Modeli*, *Sektör/Dilimler (Hoyt) Modeli* ve *Çok Merkezli (Çekirdekli) Gelişim Modelidir*. Bu modeller göz önünde bulundurulduğunda kentsel mekân, ya şehir merkezi etrafından dışarıya doğru açılan halkalar (konsantrik) şeklinde düzenlenmiştir ya merkezden kenarlara doğru ayrılan radyal sektörler şeklinde gelişmiştir ya da kentin içinde farklı merkezler olarak çekirdekler şeklinde dağılmışlardır (Tümertekin & Özgüç, 2002, s. 467). Bu modeller Kilis kentinin mekânsal gelişim sürecini tam açıklayamasalar da son yıllarda ortak merkezli çemberler teorisine benzer bir gelişimin olduğu dikkat çekmektedir.

Kentlerin mekânsal büyüme eğilimleri kent formlarının da yeniden şekillenmesine sebep olmuştur. Makroform olarak tanımlanan kentin biçimi de, ne kendisini oluşturan kentsel alandan ne de kendi dışında kalan sınırlayıcı alandan ayrı düşünülemez (Tekkanat ve Türkmen, 2018). Dolayısıyla bir biçim, hiçbir zaman tek başına var olamaz; ya başka biçimlerle ya da kendisini çevreleyen mekânla ilişki içinde bulunur (Ching, 2003). Kentlerin makroformlarının oluşumunda; kentsel nüfus yoğunluğu, kentler arası mesafeler, kent içi ve kentler arası ulaşım ağları yapısı gibi beşeri faktörler yanında topografya, eğim, yüzey şekilleri gibi fiziki faktörler de etkili olmaktadır. Kentlere ilişkin fiziksel gelişme formları dairevi, doğrusal (lineer), ışınsal (radyal, derişik, kompakt, konsantrik), ızgara, koridor-bant, yağ lekesi ve hücreli şekilli olarak sınıflandırılabilir. Hatta günümüzde kentler gittikçe artan nüfusu nedeniyle jeomorfolojik

olarak taşıma kapasitesinin sınırlarını aşarak amorf (şekilsiz) bir şekilde hızla büyümektedirler (Şinik, 2023, s. 351).

Kentsel alanın büyüme sürecinde kentsel yayılma, sıçrama ve saçaklanma kavramları ön plana çıkmaktadır. Kentsel yayılma; sistematik olmayan, plansız, kentin kırsal alanlara doğru yayıldığı, düşük yoğunluklu, sıçramalı, tek tip arazi kullanımının baskın olduğu bir kentsel gelişmeyi ifade etmektedir (Galster vd., 2001). Kentsel yayılmayı ortaya çıkaran gelişmeler ise özellikle 1950'den sonra üretim biçimlerindeki değişim, nüfus artışı, otomobil sahipliği, yaşam tarzı tercihleri, ulaşım ve iletişimde yaşanan teknolojik gelişmelerdir. Bu gelişmeler kentlerin yapısında ve hinterlandı ile olan ilişkilerinde değişimlere sebep olmuştur (Çavuş & Başaran Uysal, 2018). Kentsel yayılmanın birçok nedeni olsa da belirtilen bu etmenler en temel faktörleri meydana getirir. Ayrıca kent çeperlerinde ucuz arazi varlığı ve başarısız arsa piyasası kentsel yayılmayı hızlandırmaktadır (Archer, 1973; Ottensmann, 1977; Ewing, 1997; Çavuş & Başaran Uysal, 2018). Hızlı kentsel yayılımla birlikte kente komşu olan yakın kırsal alanlarda arsa spekülasyonları, imar sınırındaki arazilerin gelecek beklentisiyle toplanması ve bu arazi sahiplerinin yerel yönetimlere yaptıkları baskılar kentsel yayılmanın diğer bir cephesini oluşturmaktadır. Ottensmann'ın (1977) ifade ettiği gibi gelecekteki konut talebi beklentisi, spekülasyona neden olarak kentsel yayılmayı artırmaktadır.

Kentsel yayılma son yıllarda çok hız kazanarak farklı kent formlarının meydana gelmesine sebep olmuştur. Eski kent formu dairevi ve toplu dokulu iken yayılımla birlikte düşük yoğunluklu, aralıklı, parçalı, dağınık şekilde farklı tipler oluşmaktadır (Şimşek, 2019, s. 173). Türkiye kentlerinde kontrolsüz kentsel yayılma ve plansız gelişmenin ardından gelen kentsel dönüşüm uygulamaları ve çeşitli zamanlarda çıkarılan af kanunları kent formlarını farklı dönemlerde farklı biçimlerde etkilemiştir. Genellikle büyük kentlerde izlenen süreçte 1950-1980 dönemi geçkondu gelişim süreci, 1980-2000 dönemi çok merkezli metropoliten kentleşme ile ruhsat dışı yapılaşma yasallaşmış, 2000 sonrasında ise bölgesel yayılma ile merkezlerin farklılaşması ve yeni ilişki ağlarının kurulma sürecine girilmiştir (Ataöv & Osmay, 2007). Küçük ve orta ölçekli kentlerde ise bu süreç çok belirgin olmasa da kent çeperlerinde plansız yapılaşmalar fark edilmektedir.

20. yüzyılın ikinci yarısından itibaren kentsel alanlarda nüfusun artmasının yanı sıra tüm kentlerin çevrelerine doğru hızlı bir büyüme eğiliminde olduğu görülmektedir. Kentlerin çevresine doğru, arada boşlukların bulunduğu (sıçramalı), düşük yoğunluklu, merkezi olmayan, otomobil bağımlı, zayıf erişilebilir, plansız, dağınık ve kontrolsüz yeni büyüme biçimi kentsel saçaklanma olarak tanımlanmaktadır (Karataş, 2007; Öncel & Meşhur, 2021; Galster vd., 2001; Ludlow, 2006; Pendall, 1999; Weitz & Moore, 1998; Frumkin vd., 2004; Squires, 2002; Barnes vd., 2001; Ewing vd., 2002). Bu özellikler göz önüne alındığında kentsel saçaklanma, sürdürülebilir gelişme karşısındaki en temel sorunlardan biri olarak kabul edilmektedir. Saçaklanma sürecinde tarımsal alanların işgali, doğal çevrenin tahribi, ulaşım maliyetlerindeki artış, kentsel hizmet maliyetlerindeki artış ve kent merkezlerinin köhneleştirilmesi gibi sorunlar ortaya çıkmaktadır.

Kentsel saçaklanmanın nedenleri arasında nüfus artışları, artan gelir ve ulaşımdaki gelişmeler (Brueckner, 2000) başat faktörleri oluştursa da mikro ölçekte çok daha fazla etkenin olduğu görülebilir (Tablo 1). Kentsel saçaklanma sürecinde otomobile bağımlılığın artmasıyla kent nüfusu merkezden çevreye doğru desantralize olmaya başlamıştır. Kentlerin banliyölere doğru kayışı dramatik biçimde kentleşmenin hızını artırmıştır. Başlangıçta yağ lekeleri görünümünde olan saçaklar zamanla yoğunluk kazanarak kentsel araziye eklenirler. Kentsel büyümeden farklı bir anlam ifade eden kentsel saçaklanma terimi kentlerin olması gerekenden fazla, arada boşluk bırakarak ve düşük yoğunluklu olarak genişlemesini ifade etmektedir. Diğer bir ifadeyle kentsel saçaklanma nüfusun ihtiyacından fazla olarak kentin büyümesini ifade etmektedir (Öncel & Meşhur, 2021, s. 193).

Kentsel yayılma ile kentsel saçaklanma kavramları birbirine yakın kavramlar olmasına rağmen bazı farklılıklar da barındırmaktadırlar. Kentsel yayılma sürecinde arada boşluk bırakılmadan (sıçramasız) ve benzer yoğunlukta gelişim söz konusudur (Wei ve Ewing, 2018). Kentsel saçaklanma ise kentsel yayılmanın bir türü olan sıçramalı yayılmayı ifade etmektedir. Diğer bir ifadeyle kentsel saçaklanma anakentin dışına doğru genişlemesi yanında etki bölgesindeki ve yakınındaki yeni yerleşmelerin ortaya çıkmasını sağlayarak kent fizyonomisinin yeniden şekillenmesini ifade eder (Kaygalak, 2006). Sanayi devrimi sonrasında kent ütopyelerinde de kentsel yayılım ve saçaklanmanın yer aldığı görülmektedir. Robert Owen'in kent ütopyası, Ebenezer Howard'ın bahçekent modeli, Frank Lloyd Wright'ın Broadacre modeli, Le Corbusier'in çağdaş kent ütopyası kentsel fonksiyonların desantralize edilmesi üzerine kurgulanmıştır.

Tablo 1: Kentsel Saçaklanma Nedenleri

Makro-Ekonomik Etkenler	Mikro-Ekonomik Etkenler
Ekonomik gelişme	Yükselen yaşam standardı
Küreselleşme	Arazi fiyatları
İletişim teknolojileri	Tarım alanlarının ucuzlaması
Konut Tercihleri	Özel mülkiyet
Kişi başına düşen alan miktarının artması	Demografik Etkenler
Konut tercihlerinin değişmesi	Nüfus artışı
Kentsel Sorunlar	Konut üretimindeki artış
Hava kirliliği	Planlama
Gürültü	Düzenleme ve standartlar
Küçük yaşam/konut birimleri	Bölgeleme (zoning) yaklaşımı
Güvenlik problemi	Zayıf arazi kullanım planı
Sosyal problemler	Planın uygulanma sürecindeki zorluklar
Açık-yeşil alanların yetersizliği	Yatay ve dikey koordinasyondaki ve işbirliğindeki problemler

Kaynak: Öncel ve Meşhur, 2021, s. 196

Amaç ve Yöntem

Çalışma, Kilis kenti gelişiminin zaman ve mekânsal boyutta kapsamlı araştırmasını içermektedir. Araştırma ile Kilis kenti mekânsal gelişiminin özellikle 1950'den sonra nasıl şekillendiği açıklanmaktadır. Bu kapsamda kentin makroformunun tarihi, coğrafi ve planlama açısından değişimi ortaya konulmuştur. Kilis kenti mekânsal gelişimini konu alan bu çalışmada geçmişten günümüze mekânsal ve beşeri anlamdaki gelişmelerin fiziksel ortamdaki yayılımının araştırılması amaçlanmıştır. Bu çerçevede şu sorulara cevaplar aranmıştır:

- Kentin kuruluşunda etkili olan süreçler nelerdir?
- Kentin gelişim dinamikleri nelerdir?
- Kilis'in mekânsal gelişimi ile fiziki coğrafya şartları arasında ilişki var mı?
- Kilis'in gelişimi ile beşeri coğrafya şartları arasında ilişki var mı?
- Kilis'in nüfus yapısı zaman içinde nasıl değişmiştir?
- Kentin mekânsal gelişim dönemleri nasıl şekillenmiştir?
- Kent formu ve morfolojisi nasıl şekillenmiştir?

Çalışmada küçük ve orta ölçekli bir kent olarak tanımlanabilecek Kilis'in mekânsal gelişimi, kentsel yayılma, sıçrama ve saçaklanma kavramları ekseninde ele alınmıştır. Küçük ve orta ölçekli kentlerin büyük kentlere kıyasla daha az nüfus baskısı altında olmaları, arazi piyasasının büyük kentlere göre daha ucuz olması, karar vericilerin daha hızlı kararlar almaları, merkez ve çeper arasında mesafenin kısa olması gibi etkenler sebebiyle kentsel yayılma ve

saçaklanmanın daha az derecede görüleceği varsayılmaktadır. Büyük kentlere nazaran kentsel yayılmanın hızı ve boyutları daha az olmakla birlikte, orta ölçekte bir kentte kentsel sıçrama ve saçaklanmanın varlığının saptanması ve bu yapıların nedenlerinin araştırılması gelecekte gelişme yönlerinin ne yöne doğru olacağını saptanması ve akılcı bir gelişimin ne yönde olması gerektiğinin ortaya konulması açısından önem arz etmektedir.

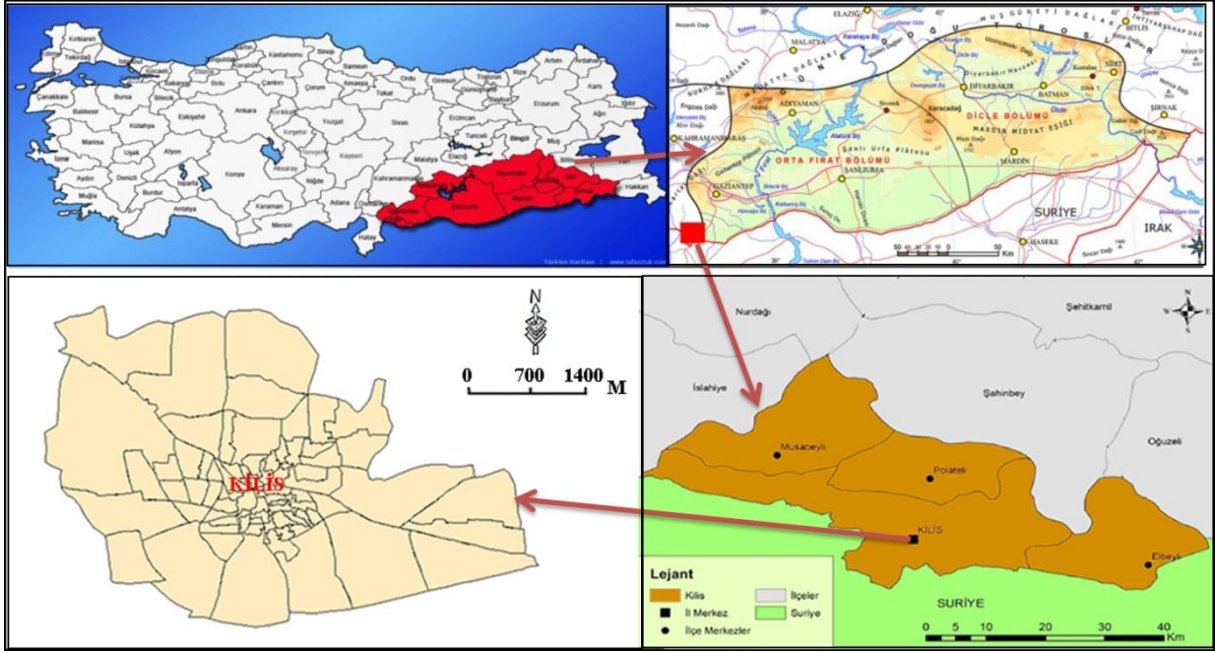
Mekânsal gelişim araştırmalarında temel amaç, bir kentin geçmişten günümüze kadar olan mekânsal değişim sürecini analiz etmek ve gelecek kentsel yayılım için olası durumları öngörmektir. Kentlerin büyüme sürecinde dikeyde yoğunluğun artışı ve yatayda genişleme yoluyla gelişim sağlanmaktadır. Kent makroformundaki değişimler yatayda daha net olarak gözlenmekte ve analiz edilebilmektedir. Bu makroformun değişim ve dönüşümünü ortaya koymak için somut verilere ihtiyaç duyulur. Bu nedenle kentin formunu gösteren çeşitli dönemlerdeki harita, hava fotoğrafları ve uydu görüntülerinden faydalanılır.

Bu çalışma hem doküman analizi hem de arazi gözlemlerinden elde edilen verilere dayandırılmıştır. Çalışmada izlenen yöntem, özellikle 1950 sonrasında Kilis kentine ait hava fotoğrafları, harita ve uydu görüntülerini analiz ederek mekânsal yayılımı ortaya koymak olmuştur. Konuya ilişkin kapsamlı literatür çalışması kuramsal çerçevenin oluşturulması sürecinde etkili olmuştur. Çalışma kapsamında, Harita Genel Müdürlüğü'nden (HGM); 1950, 1976, 1985 ve 1999 yıllarına ait Kilis kenti mekânsal yayılımını gösteren hava fotoğrafları temin edilmiştir. 1990 yılı kentsel yayılımı için 1:25.000 ölçekli topoğrafya haritasından faydalanılmıştır. 2000 sonrası kentsel yayılım ise 2004, 2014 ve 2024 Google Earth uydu görüntüsü üzerinden kontrollü sınıflandırma metodu kullanılarak analiz edilmiştir. Kilis kenti yerleşim düzeni, dağılımı ve yayılımı haritalarla desteklenerek betimsel analiz yoluna gidilmiştir. Ayrıca kentsel yayılımı etkileyen en önemli dinamik nüfus olmasından dolayı TÜİK'ten elde edilen nüfus verileri tablolarla desteklenerek açıklanmıştır.

Çalışma Sahası Konumu ve Coğrafi Özellikleri

Kentlerin lokasyonları, sit ve situasyon özellikleri yerleşme sahasının kuruluş ve gelişmesinde etkili olan dinamikleri meydana getirir. Lokasyon bir yerin veya cismin yeryüzünde kaplamış olduğu yer anlamına gelir. Kentin yayıldığı alan sit, kentin çevresiyle olan etkileşimi ise situasyon kavramıyla ifade edilir (Aliagaoglu & Uğur, 2015, s. 101). Bu durumda sit kentin fiziki özelliklerini ifade ederken, situasyon kentin bölgesel özelliklerini ifade eder. Bu iki kavram arasındaki denge ise lokasyonu meydana getirir (Tümertekin & Özgüç, 2002, s. 447).

Kilis, Güneydoğu Anadolu ile Akdeniz bölgeleri arasında bulunan, 1995 yılına kadar Gaziantep'e bağlı bir ilçe iken bu tarihten sonra il statüsü verilen idari bir birimdir. Kilis kenti ise bu ilin tek kentsel yerleşmesi olarak gelişim göstermiş merkezi bir yeri ifade eder (Şekil 1). Kentin fiziki coğrafya özellikleri kuruluş ve gelişme sürecinde belirleyici etkenleri meydana getirmiştir. Kilis kentinin ortalama yükseltisi yaklaşık 660 metre olup kuzeyinde Acar ve Resul Osman Dağı (940 m), batısında Polatlık (785 m) ve Şeyhmehmet (Kalleş) (775 m) tepeleri yer almaktadır. Güneye doğru gittikçe alçalan ova ve doğu kesiminde daha yeknesak bir topografya hâkimdir. Kentin üzerine kurulduğu Kilis ovası hafifçe güneydoğuya doğru (% 1,5-2) eğimlidir (Kesici, 1992). Bu eğimle ilişkili ovanın ve dolayısıyla Kilis şehrinin yükseltisi güneye doğru azalış gösterir. Bu jeomorfolojik birimler kentin yayılma dinamiğini belirleyen ana fiziki unsurları meydana getirmiştir.



Şekil 1: Çalışma Sahası Konumu (İncili, 2021, s. 483)

Kilis'te iklim yazları sıcak ve kurak, kışları ise yağışlı ve serindir. İklim Akdeniz iklimi ile karasal iklim arasında geçiş özelliği gösterir. Kilis Meteoroloji Müdürlüğü verilerine göre yıllık sıcaklık ortalaması 17,2 °C; sıcaklık maksimumu temmuz ve ağustos aylarında 28,1 °C; sıcaklık minimumu ocak ayında 5,8 °C; yıllık sıcaklık farkı ise 22,3 °C'dir. Yıllık yağış ortalamasının 502,5 mm ve yağış maksimumu aralık ayında 87,2 mm olarak görülmektedir. Kış ve ilkbahar aylarında yağış değerlerinin arttığı yaz aylarında ise yağış değerlerinin çok düşük seyrettiği bir iklim özelliğine sahiptir. Dolayısıyla kurak iklim, yerleşme lokasyonlarını su kaynaklarına doğru iten bir yapıyı meydana getirmiştir. Kentin kuruluş ve gelişiminde ova tabanlarının tercih edilmeme sebeplerinden biri de iklimsel özelliklerdir. Yazları sıcak olan Kilis'te ova tabanları düşük rakımdan dolayı daha sıcaktır. Aynı zamanda rüzgâr durumu da çukur sahalarda daha dezavantajlar yaratır. Bu nedenle kentin kuruluş yeri ova tabanından ziyade etek düzlüklerindedir.

Yerleşmenin kuruluş ve gelişiminde etkili fiziki unsurlardan bir diğerini su kaynakları oluşturmaktadır. Kilis, yüzey suları açısından zengin olmayan bir sahada yer alır. Yağış değerlerinin düşüklüğü ve litolojik yapının çatlaklı ve geçirgen oluşu yüzey sularının yetersiz olmasının başlıca nedenidir. Plato yüzeyleri ve dağlık alanlardan yer altına sızan yağmur ve kar suları yamaçlarda su kaynakları olarak ortaya çıkarır. Ayrıca yer altına sızan sular Kilis ovasında yer altı su birikimine de ortam sağlamış olur. Kentin kuruluş yeri ova tabanından ziyade kaynakların daha çok çıkış gösterdiği ve yer altı suyunun daha zengin olduğu etek düzlüklerindedir.

Kilis'te ilk kentleşme belirtileri Mercidabık Savaşından sonra Osmanlı hâkimiyeti ile başlamıştır. Bu savaştan sonra 1519 yılı Kilis nüfusunun 1500 civarında olduğu görülmektedir (Konyalı, 1968). Zamanla bedesten, cami, imaret gibi kamusal mekânların inşasıyla Kilis merkezi yer olma özelliğini kazanarak şehir fonksiyonu kazanır. 1600'lü yıllarda nüfusunun 20 bin civarında olduğu çeşitli kaynaklarda belirtilmektedir. Nitekim 19. Yüzyıl Halep Vilayet Salnamelerinde kent nüfusunun 20 bin üzerinde olduğu görülmektedir. Kilis kentini var eden fonksiyonun ulaşım ve ticaret olduğu görülmektedir. Kilis Halep'e ulaşım güzergâhı üzerinde bulunan ve kervan yolculuğu düşünüldüğünde Halep'e bir günlük mesafede (60 km) bulunan bir yerleşmedir. Bu konumuyla Kilis, Halep'e ulaşmak isteyen kervanların son durak noktası; Halep'ten çıkan kervanların ise ilk durak noktasıdır. Bu fonksiyonu Kilis'i merkezi bir yer

durumuna getirerek nüfus artışını sağlamıştır. Ancak Türkiye-Suriye sınırının çizilmesi ile Kilis'in ulaşım fonksiyonu zayıflamış ve nüfus artış hızı durağanlaşmıştır. Kilis kenti bugün ulaşım bağlantılarının zayıf kaldığı bir çıkmaz sokak gibidir. Doğuda bölünmüş yol ağı ile Kilis-Gaziantep karayolu (60 km); batıda ise çoğunlukla tek gidiş-tek geliş yol ile Gaziantep'in İslahiye ilçesi (80 km) ve Antakya'ya (145 km) ulaşım sağlanmaktadır. Kilis'in sadece Gaziantep iline komşu olması ve sınır kenti olması ulaşımında kavşak nokta olmasını mümkün kılammaktadır (İncili, 2020).

Kilis'te kentsel gelişimi ve nüfus artışını etkileyen diğer bir gelişme 1995 yılında il statüsü verilmesi olmuştur. İdari statünün getirmiş olduğu avantajlarla Kilis öncesine göre daha merkezi bir yer konumunu üstlenmiştir. Bu durumda nüfus artışına paralel olarak kentsel yayılma da ortaya çıkmıştır. 1927 yılında yaklaşık 22 bin olan nüfus 1985'te 60 bin, 2000'de 70 bine ulaşmıştır. Kentsel gelişimde son yıllardaki Suriyeli göçmen nüfusun etkisiyle ciddi değişimler meydana gelmiştir. 2011 yılında başlayan Suriye iç karışıklığı etkisiyle Kilis kitlesel göçün ilk hedef noktalarından biri olmuş ve çok kısa sürede nüfusu iki katına yakın bir artış göstermiştir. Bu nüfus artışı kentsel yayılmayı hızlandırıcı bir etki yaratmıştır. Bu yayılma sistematığı kentli nüfusun çeperlere doğru desantralize olması şeklinde meydana gelmiş ve kent sınırları artık jeomorfolojik sınırları aşma eğilimi göstermiştir. Nitekim günümüzde Kilis kentinde 110 bin yerli nüfusun yanında 60 bin kadar Suriyeli göçmen nüfusun da yaşaması yerleşme nüfusunu 200 bin eşiğine yaklaştırmıştır.

Bulgular

Tarihi Kent Yapısının Korunduğu Dönem (1950 Öncesi)

Nüfus ve mekân ilişkilerini ortaya koyabilmek için nüfusun doğru bir şekilde mekân parçalarına dağıtılması gerekir. Kent çalışmalarında kuruluş yeri ve kentin geçirmiş olduğu gelişim dönemleri nüfusla ilişkilendirilerek ele alınır. Kilis'te kentleşme belirtileri Osmanlı hâkimiyet dönemi ile başlamaktadır. Kentin en eski yapısını Ulu Camii meydana getirdiğinden dolayı ilk kuruluş yeri olarak bu alan ve yakın çevresi muhtemel görülmektedir. Kuruluş yerini belirleyen en önemli etken su kaynaklarıdır. Kurak bir sahada yer alan Kilis'te su ihtiyacı açılan artezyen kuyularından sağlanmıştır. Hâlâ bu artezyen kuyuları tarihi yapılar içerisinde muhafaza edilmektedir. Kentte bugün var olan su kuyularında yapılan derinlik ölçümlerinden hareketle derinliği en az artezyenlerin Ulu Camii yakınında olduğu kuruluş yeri tahminindeki fikre dayanak oluşturmaktadır. Nitekim sonraki yapıların bulunduğu alanlarda açılan artezyenlerin derinlikleri daha fazladır. Kentin çekirdek sahasını tam olarak belirlemek güç olsa da tarihi cami, han, hamam ve çeşme gibi eserlerin bugüne ulaşan inşa tarihlerinden hareketle çıkarımlar yapılabilir. Ulu Camii orijininin hareketle kentin muhtemel ilk yayılım sahası Sabah Pazarı, Kadı Camii çevresi, Büyükkütah, İnnaplıkütah, Tabakhane, Hakverdi, Hacıilyas, Meşhetlik, Tekye, Tırıklı, Ketenciler ve Karaali mahallelerine doğru olmuştur. Kilis'te 1590 yılında 5 mahalle yer alırken 19. yüzyılda 32 mahalle yer almaktadır. Kentler, nüfus artışıyla beraber sınırlarını aşarak çevrelerine doğru yayılır ve genişler (Karademir, 2020). Bu durumda kentsel alan da büyümüş olur. Kentlerin mekânsal olarak büyümesi yeni mahalle sistemlerinin de şekillenmesine sebep olur.

1519 yılında 1300 nüfuslu bir kasaba yerleşmesi olarak beliren Kilis asıl önemini 17. yüzyıldan itibaren kazanmıştır. Osmanlı hâkimiyetiyle birlikte Halep ile bağlantılı ticari yapı Kilis'te nüfusun yoğunluk kazanmasına sebep olmuştur. Tarihi belgelere yansıyan bedestenler, han ve kervansaraylar ticari yapının canlılığını ortaya koyan eserlerdir. Nitekim kent nüfusu 1661 yılında 23.300, 1800 yılında 28.674 ve 1902 yılında 23.500 kişidir (Tablo 2). Kilis kenti nüfusu uzun yıllar boyunca 20 binin üzerinde seyretmiş ancak 30 bin eşiğini aşamamıştır. Nüfusun uzun yıllar durağan olması aynı zamanda kentsel mekânın da yavaş gelişimi anlamına

gelir. Bu nedenle 1950 yılına kadar nüfusun uzun yıllar durağan kalması kentsel yayılmanın da sınırlı olması tezini desteklemektedir.

Tablo 2: Cumhuriyet Öncesi Kilis Kentinde Yıllara Göre Nüfus Gelişimi (1519-1902)

Yıllar	1519	1590	1661	1800	1902	1927	1935	1940	1945	1950
Nüfus	1300	2880	23300	28674	23500	22668	24632	26558	27048	27550

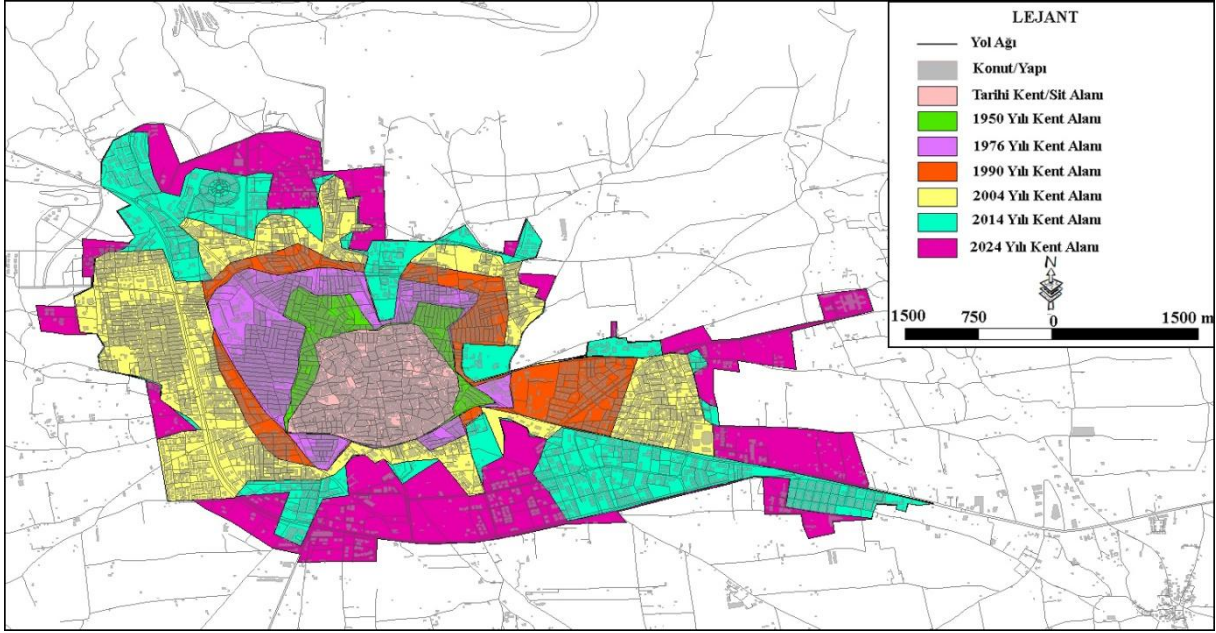
Kaynak: İncili, 2020, s. 1963

Kilis kentinin nüfus ve alansal gelişimi 1950 yılına kadar çeşitli nedenlerden dolayı durağan kalmıştır. Bu durağanlığı yaratan en büyük etken 1921 yılında çizilen Türkiye-Suriye sınırı olmuştur. Sınır ile birlikte Kilis'in Halep'e olan bağlantısı zayıflamış ve kent fonksiyon kaybına uğramıştır. Ayrıca kenti besleyen kırsal hinterlandının büyük çoğunluğu Suriye sınırları içinde kalmıştır. Sınırın çizilmesinden sonra bazı Türkmen köylerde yaşayan nüfus Kilis kent merkezine göç ederek o zamanın çeper mahallelerinde kısmen kentsel mekânın genişlemesine sebep olmuştur. 1927-1950 yılları arası nüfus sayımı verilerinden anlaşılacağı üzere nüfusun aşırı derecede artmadığı görülür. Sınır sonrası fonksiyon kaybı yaşanan kentte nüfus artış gücü de yavaşlamıştır. 1927-1928 kuraklıkları, 1929 ekonomik bunalımı, 1932 Kaçakçılığın Men ve Takibine Dair Kanun, 1939'da başlayan II. Dünya Savaşı, 1942 Varlık Vergisi'nin getirmiş olduğu yük ve sınırdaki illegal sınır ticareti faaliyetlerinin sıkı bir şekilde denetlenmesi nüfusu ve kentsel yayılımı sınırlandıran unsurlar olmuştur (İncili, 2021).

Kentsel mekân yayılımını ortaya koyabilmek için somut delillere ihtiyaç duyulur. Kilis kentinin yayılımı ilk olarak 1950 tarihli Harita Genel Komutanlığı tarafından çekilen hava fotoğrafında görülmektedir. Bu tarihten önce somut bir veri bulunmadığı için çizilen sınırlar tam olarak gerçeği yansıtmayabilir. Bu tarihe kadar kentin yayılım sahasını ortaya koyan somut deliller olmasa da saha çalışmalarında özellikle kamusal yapıların inşa yılları kentsel mekânın gelişim dönemlerini anlamlı kılmaktadır. Kilis kenti bir çekirdek etrafında nüfus artışına bağlı olarak çevresine genişlemeyle yayılım göstermiştir. Topografyanın uygunluğu dairevi bir şekilde alansal gelişimi mümkün kılmıştır. 1950 yılına kadar kentin 32 mahallesi bulunmakta, kent merkezindeki mahallelerin küçük yüzölçümlü, bu mahalleleri çevreleyen mahallelerin ise daha büyük yüzölçümlü olduğu dikkat çeker. Bu durum genişleyen kentsel alanın kanıtlarını oluşturur. Kent nüfusu arttıkça çeperdeki mahalleler çevreye doğru genişleyerek kentsel yayılım şekillenmiştir. Ancak bu yayılım günümüzdeki gibi sıçramalı değil kente bitişik şekilde bir yayılım ifade eder. 1950 yılına kadar kentin çeper mahalleleri Bölük, Şıh Abdullah, Deveciler, Timurcular (Demirciler) ve Aşit mahalleleridir.

Kilis tarihi kent mekânının sınırlarını çizmek ve daha sonrasında bu kent mekânına hangi yerlerin eklendiğini anlamak saha çalışmaları ve kent yapısının görülebildiği uydu destekli programlarla mümkündür. Kilis'te tarihi kentin sınırlarını en iyi şekilde yansıtan yapı çıkmaz sokaklar olmuştur. Bu nedenle çıkmaz sokakların ulaşabildiği son noktalar tarihi kentin de sınırları anlamına gelir. Yapılan saha çalışmalarından hareketle Cumhuriyet'in ilanına kadar çıkmaz sokakların kent yapısında yaygınlığı görülmektedir. Cumhuriyet sonrası dönemde ise kentsel planlamalarda ızgara planlı sokak yapıları görülmektedir. Tarihi kenti sınırlandırmada kullanılan diğer önemli bir yapı mezarlıklar olmuştur. Tarihi kentin güney ve batı kesimlerinde hâlâ kalıntıları bulunan mezarlıklar kentin sınırlandırılmasında önemli yapıları meydana getirmiştir. Tarihi kent mekânının sınırını güneyde Mercidabık Caddesi, batıda Kurdağa ve Nemika Caddeleri, kuzeyde Adnan Menderes Meydanı doğusuna doğru Bayram Yeri, doğudaki sınır ise Abidin Ağa ve Şehit Sakıp Caddeleri olarak belirlenmiştir (Şekil 2). Yapılan ölçümlere göre tarihi kentin yüzölçümü yaklaşık 1 km² olarak hesaplanmıştır. Kent, K-G ve D-B doğrultuda yaklaşık 1'er km uzunlukta dairevi formlu bir yapıda görülmektedir. 20 bin civarı nüfusun yaşadığı kentsel mekânın aritmetik nüfus yoğunluğu hesaplandığında km²'ye 20 bin kişi nüfus yoğunluğu elde edilir. Bu nüfus yoğunluğu günümüze kıyasla çok fazladır. Bu sıkışık kent dokusunun oluşumunda yüzey şekilleri, iklim, su kaynakları ve motorlu ulaşım araçlarının

bulunmaması etkili olmuştur. Tarihi kent yapısında kamusal mekânların ise kent merkezinde olduğu görülmektedir. Hükümet binası, hastane ve belediye gibi kuruluşlar kent merkezinde kolay ulaşılabilir mekânlarda yer almıştır.



Şekil 2: Kilis Kenti Mekânsal Gelişim Dönemleri

Tarihi kent dokusuna Cumhuriyet'in ilanından sonraki dönemde yeni alanların eklendiği görülmektedir. 1950 yılı hava fotoğrafında kente yeni eklenen alanlar tespit edilebilmektedir. Bu eklenme kentin çeper mahallelerinin büyümesi şeklinde gerçekleşmiş olup, tarihi kent dokusuna bitişik olarak kentsel mekânın büyüdüğü görülmektedir. Kentin Cumhuriyet'ten sonraki gelişim aksında batı yönde Kurdağa Caddesi sınırı aşılılarak kentin yeni sınırı Dereboyu Caddesi olmuştur. Yer yer bu cadde sınırı da geçilerek kentin batı yönde gelişimi görülmektedir. Kentin kuzeybatı yönünde çok az genişlediği görülür. Bu yönde Adnan Menderes Meydanı kuzey batısına doğru gelişimin olduğu görülmektedir. Kuzey ve güney yönde kentsel yayılımın gerçekleşmediği ve tarihi kent sınırının muhafaza edildiği görülmektedir. Batı yöndeki gelişim de çok kısıtlı ölçekte olup kent sınırı Abidin Ağa Caddesini kısmen aşabilmiştir (Şekil 2).

Yapılan ölçümlere göre 1950 yılı kent yüzölçümü 1,23 km²'dir. Kent, 1950 yılında da geleneksel dairevi formunu koruyabilmiştir. Kentsel yayılımı sınırlandıran temel faktör kentteki nüfus artış hızının düşük olmasıdır. Nitekim 1927'den 1950'ye nüfus artış oranı %22, kentsel yayılım oranı ise %23 olmuştur. Bu durumda nüfus artışına paralel bir kentsel yayılımdan söz etmek yerinde olur. Bu dönem kentsel yayılımın durağan olduğu ve tarihi kent yapısının korunduğu dönem olarak ifade edilebilir.

1950-1995 Dönemi Kentsel Yayılım

Ülkemizde 1950 yılı sonrasında kırsaldan kentlere doğru önemli bir göç hareketi başlamıştır. Bu hareketlilik kentlerin yayılmasına ve alan olarak genişlemesine sebep olmuştur. Cumhuriyetin ilanından sonra Kilis'te görülen bazı olumsuzluklar nüfus artışı ve kentsel yayılımın yavaş seyretmesine sebep olmuştur. 1950 sonrasında çeşitli dönemlerde artan kentsel nüfus kentsel mekânın genişlemesinde en etkili unsuru meydana getirmiştir. Bu dönem içinde Harita Genel Komutanlığı tarafından 1950, 1976 ve 1985 yıllarına ait hava fotoğrafları kentsel yayılımın yönü ve alanları için önemli kaynakları oluşturmuştur. Elbette kentin

mekânsal gelişim hızını etkileyen en önemli etken nüfustur. Dönem içerisinde Kilis'te nüfus artışını etkileyen önemli gelişmeler de yaşanmıştır.

Tablo 3: Kilis Kentinde Yıllara Göre Nüfus Gelişimi (1950-1990)

Yıllar	1950	1955	1960	1965	1970	1975	1980	1985	1990
Nüfus	27550	29964	33005	38095	43438	54055	58335	59876	82882
Dönem	1945-50	1950-55	1955-60	1960-65	1965-70	1970-75	1975-80	1980-85	1985-90
Y.N. Artış Hızı	0,36	1,68	1,9	2,86	2,62	4,37	1,52	0,52	6,5

Kaynak: DİE, Genel Nüfus Sayımları (1950-1990)

1950-1995 döneminde nüfus artış hızlarının yüksek olduğu dönemler Kilis'in ticari aktivitesinin ön plana çıktığı yıllardır. 1956-1958 yılları arasında hükümetin kaçakçılığı önleme gayesi ile Türkiye-Suriye sınırı bir şerit halinde *kaçakçılığı men ve takip* gerekçesiyle mayınlanacaktı. Bunun yanında kaçakçılığı men ve takip kanununa *ihraç kaçakçılığı* kavramı ve yasağı da eklenmişti. İşin ironi tarafı ise mayınlı sahanın oluşturulmasından sonra kaçak yollarla yapılan sınır ticareti faaliyetleri daha fazla artış göstermiştir. 1960'lı yıllarda artış gösteren illegal sınır ticareti 1970'li yıllarda da devam etmiştir (İncili, 2021, s. 492). 1950 sonrasında yıllık nüfus artış hızlarının yükseldiği görülmektedir. Nitekim 1975 yılında %4,37 ile en yüksek nüfus artış hızına ulaşmıştır (Tablo 3). Görülen bu nüfus artışı kentsel mekânın yayılmasına yön vermiştir. Ancak 1978 yılında sıkıyönetim ilanı ve 12 Eylül 1980 Askeri Darbesinin gayri resmi sınır ticaretine son vermesiyle nüfusun artış hızı yavaşlamıştır (İncili, 2020, s. 1965). 1980-1985 döneminde nüfus artış hızının 0,52'ye düşmesi ticari aktivitenin kaybedilmesiyle ilişkilidir. 1985-1990 dönemi nüfus artışında görülen 6,5'lik hız ise manipüle edilmiş bir artıştır. 1990 nüfus sayımı sırasında Kilis'in il olma ihtimali dillendirilir ve *de facto* yöntem uygulanan nüfus sayımlarında başka illerden getirilen nüfus Kilis nüfusunda gösterilir. Kesici'ye (1992, s. 49) göre 10-12 bin civarında nüfus bu yöntemle fazladan sayılmıştır.

1950 sonrası kentsel yayılımın dinamiklerini, kamusal alanların kent çeperlerine yayılması başlatmıştır. Özellikle eğitim kurumlarının kentin çeper mahallelerinin dış bölgelerinde büyük alanlar üzerine kurulması, yol ağları ve altyapının bu alanlara ulaştırılması yoluyla sonraki dönemlerde kentsel yayılımın yönleri belirlenmiştir. Bu girişimler kentsel mekânın sıçramalı şekilde büyümesini sağlamıştır. 1958 yılında kentin güney kısmında inşa edilen Kilis Lisesi (Kilis Anadolu Lisesi) ve aynı yıl inşa edilen kentin kuzeybatısındaki Kız Öğretmen Okulu (Nedim Ökmen Anadolu Lisesi), 1961 yılında kentin doğusunda inşa edilen Erkek Sanat Enstitüsü (Kilis Meslek ve Teknik Anadolu Lisesi) kentsel yayılma ve sıçramanın ilk örneklerini meydana getirmiştir. 1970 yılı sel felaketiyle birlikte bugün kentin doğusunda Eski Beşevler (Albay İbrahim Karaoğlanoğlu Mahallesi) denilen semtte afet evlerinin inşası kentsel sıçramanın diğer adımı olmuştur. Kent ile yeni inşa edilen konutlar arasındaki mesafe yağ lekeli görünümünde kentsel mekânın yayılım göstermesine sebep olmuştur. Yeni inşa edilen bu konutlar bahçeli özellikte ve tarihi kent yapısından çok farklı konut mozaiğinin oluşumuna sebep olmuştur. 1971 yılında Beşevler semtinde inşa edilen Yatılı Bölge Okulu da kentsel yayılım yönünü belirleyen yapılardan olmuştur.

1950'de varlık gösteren 32 mahalle 1990 yılına kadar artış göstermeyerek aynı sayıda kalmıştır. Kentsel büyüme yine önceki dönemde de bahsedildiği üzere çeper mahallelerin büyümesi sonucu meydana gelmiştir. Bu nedenle kentin çeper mahallelerinin yüzölçümleri büyük değerlere ulaşmıştır. Bu mahalleler, Bölük, Şihabdullah, Deveciler, Demirciler, Aşıt, Zahter ve Ebulüla'dır. 1976 yılı kentsel mekânın yayılımı 1950 yılı durumuyla kıyaslandığında batıda kent sınırı Ahmet Rasim Caddesi, kuzeybatıda Nedim Ökmen Anadolu Lisesi, kuzeyde Zafer Caddesi, Musalla Camii ve Şöhrabil, doğuda Kefre Caddesi, Karataş Caddesi ve Egemenlik Caddesi, güneyde ise Mercidabık Caddesi kentin sınırını meydana getirmektedir (Şekil 2). Yapılan ölçümlere göre 1976 yılı kent arazisi 2,5 km² olarak tespit edilmiştir.

1950'den 1975'e nüfus artış oranı %96, kentsel yayılım oranı ise %103 olmuştur. Bu durumda nüfus artışına hemen hemen paralel bir kentsel yayılımdan söz etmek yerinde olur. Kentin çeşitli yönlerde yayılımı dairevi kent formunun da bozulması anlamına gelmektedir. 1950 yılına kadar korunan dairevi formun 1976 yılında bozulduğu anlaşılmaktadır. Özellikle doğu ve batı yönünde gelişmelerle kent formunun dikdörtgeni andırdığı görülmektedir (Şekil 2).

1976'dan 1995 yılına kadar kentsel yayılım tüm yönlerde gelişme göstermiş olsa da kuzeydoğu ve doğuya doğru gelişim önem arz etmektedir. Kuzeydoğu yönünde Demirciler, Namık Kemal, Kanuni Sultan Süleyman, Şöhrabil ve Fatih Sultan Mehmet mahallelerinde genişleme ve yoğunlaşma görülmektedir. Doğu yönünde ise kentsel gelişme yönünün Kilis-Gaziantep asfaltına doğru kaydığı görülmektedir. Afet evlerinin inşasından sonra kolay ulaşılabilirlik ve planlı bir bölge olarak Beşevler semtinin tercihi yağ lekeli yayılım görünümünü sonlandırmış ve kentin yeni çeper mahallesi haline gelmiştir. Diğer bir gelişme yönü, kentin uzun yıllar sınırını meydana getiren, Mercidabık Caddesi sınırı aşılarak; Yavuz Sultan Selim Mahallesi, Mullahamit ve Kartalbey Mahalleleri yönünde gelişimin olduğu görülmektedir. Kentin güneybatısında yeni kurulan mahalle de kentsel yayılım açısından önem arz etmektedir. 1991 yılında Öncüpınar (Tibil) Köyü nüfusunun kentin çeperinde devlet tarafından inşa ettirilen mahalleye taşınmasıyla birlikte Öncüpınar Mahallesi adında yeni bir mahalle kurulmuştur (İncili & Şinik, 2023). Bu mahalle kentten kopuk bir özellik arz ettiğinden kentsel sıçramanın diğer bir örneğini oluşturmuştur. Çevreyolunun karşısında kurulan bu mahalle kentin psikolojik sınırı olan ana yolun ilk aştığı yer olarak önem kazanmıştır. Kentin batı sınırını eski Kapalı Ceza Evi'nin yer aldığı Kanalboyu Caddesi (Cibilaş deresi) oluşturmuştur. Kuzeybatıdaki sınır Nedim Ökmen Anadolu Lisesi (Kız Öğretmen Lisesi), kuzey sınırını Şöhrabil Caddesi, doğu kesiminde düşük yoğunluklu yapılaşmanın görüldüğü Beşevler semtindeki Karababa, Ünverdi ve Kazım Karabekir Caddeleri, güney kısımda Kilis-Gaziantep asfaltında İnönü Bulvarı, Mezbaşa Sokak, Otogar, Kilis Lisesi çevresi kent mekânında yapılaşmanın görüldüğü mekânlar olmuştur. Yapılan ölçümlere göre 1995 yılı kent arazisi 4,40 km² olarak tespit edilmiştir (Şekil 2). Yine nüfus artışına hemen hemen paralel bir kentsel yayılımdan söz etmek yerinde olur.

1995-2024 Dönemi Kentsel Yayılım

1995 yılında il statüsü verilen Kilis'te idari fonksiyonun etkisiyle nüfus ve kentsel yayılımda artışlar meydana gelmiştir. Özellikle kamusal hizmetlerin artış göstermesine bağlı olarak nüfus ve mekânsal yayılımda önemli gelişimler gözlenmiştir. 1992 yılında Kilis'in mahalle sayısı 34 iken 1995 yılında il olmasıyla birlikte mahalle sayısı 70'e çıkmıştır. Bu hızlı değişim, il sürecinden sonra yeni bir imar planının oluşturulduğunu göstermektedir. Dolayısıyla idari statü Kilis'in gelişim tarihinde en önemli dinamiklerden birini meydana getirmektedir. 1995 sonrası günümüze yakın olduğundan dolayı ve uydu destekli görüntülerin varlığı kentsel yayılım ve sıçramaların daha doğru tespit edilmesini sağlamıştır. Özellikle 2004 yılından itibaren google earth görüntülerinin varlığı kentsel yayılımı ortaya koyma adına önemlidir.

Yine kentsel yayılımı ortaya koyabilmek adına kent nüfusunun artış seyrini incelemek önem arz etmektedir. Kilis'in il idari statüsü almasından sonra yapılan 2000 yılı genel nüfus sayımı verilerine göre kent nüfusunun 70.670 kişi olduğu görülmektedir. 1990-2000 dönemi yıllık nüfus artış hızı ise -1,59 olarak hesaplanmıştır. İl statüsü verildikten sonra beklenmeyen bir şekilde nüfus artış hızının negatif seyrettiği görülmektedir. Ancak yukarıda da değinildiği üzere 1990 yılı genel nüfus sayımında yapılan nüfus şişirilmesi sebebiyle iki sayım dönemi arasındaki veriler sağlıklı değildir. 2000-2007 döneminde tekrar yıllık nüfus artış hızının pozitif değerler gösterdiği görülmektedir. Nüfus ve yıllık nüfus artış hızları incelendiğinde 2015-2016 yılında roketlerin hedefinde olan Kilis'te nüfus artış hızının negatif değer gösterdiği dikkati çekmektedir. Bu dönem haricinde yıllık nüfus artış hızları hep pozitif değerler göstermiştir. 2011 yılından itibaren Suriyeli göçmenlerin giriş yaptığı ve göçün ilk basamak yeri olan Kilis'te

kamusal hizmet ihtiyacına bağlı olarak nüfus artış hızlarının yüksek seyrettiği görülmektedir (Tablo 4). Kilis'in Suriyeli sığınmacı göçüne yoğun bir şekilde maruz kalması artan göçmen nüfus için daha fazla kamu çalışanına (öğretmen, polis, özel güvenlik vb.) ihtiyaç duyulması anlamına gelir. Dolayısıyla 2011 yılından sonra sığınmacı nüfusa odaklı artışlar yaşanmıştır.

Kilis kentsel mekânın gelişimi sürecinde göçmen nüfusu da ele almak yerinde olur. Kilis'te 2017 yılında 131.881 olan geçici koruma kapsamındaki nüfus sayısı 2019'da 116.252, 2021'de 106.800 ve 2024 yılında 68.650 kişidir (goc.gov.tr). Zaman zaman kendi nüfusuna yaklaşan sayı kadar göçmen nüfusu barındıran kentte aşırı nüfus yoğunluğu kentsel yayılım ve sıçramayı hızlandıran etki yapmaktadır.

Tablo 4: Kilis Kentinde Yıllara Göre Nüfus Gelişimi (2000-2023)

Yıl	Nüfus	Dönem	Y.N. Artış Hızı
2000	70.670	1990-2000	-1,59
2007	77.706	2000-2007	1,35
2008	78.698	2007-2008	1,27
2009	80.542	2008-2009	2,31
2010	82.109	2009-2010	1,92
2011	84.184	2010-2011	2,5
2012	85.119	2011-2012	1,1
2013	89.422	2012-2013	4,93
2014	90.327	2013-2014	1
2015	93.266	2014-2015	3,2
2016	93.222	2015-2016	-0,04
2017	97.745	2016-2017	4,73
2018	100.675	2017-2018	2,95
2019	103.883	2018-2019	3,14
2020	105.218	2019-2020	1,27
2021	108984	2020-2021	3,57
2022	112187	2021-2022	2,93
2023	116973	2022-2023	4,26

Kaynak: DİE, Genel Nüfus Sayımları (2000); TÜİK ADNKS Nüfus İstatistikleri (2007-2023)

1995 sonrasında kentsel yayılım ve sıçramalar çeşitli dinamiklerin etkisiyle şekillenmiştir. Kilis'in il statüsüne kavuşmasından sonra artan nüfus ve kırsaldan göç eden nüfusun yerleşebileceği yeni yayılım alanlarına ihtiyaç duyulmuştur. 2000 yılından sonra mahalle sayısı 74'e yükselmiştir. Mehmet Rifat Kazancıoğlu, Mehmet Sanlı, Oylum ve Yaşar Aktürk mahalleleri kent planına eklenmiştir. Bu amaç doğrultusunda kentin batısında Beşyüz Evler semti (Ekrem Çetin Mahallesi) gelişimin yeni yönünü oluşturmuştur. Uzun yıllar kentin psikolojik sınırını oluşturan çevre yolu bu adımla ikinci defa aşılarak kentsel yayılım hız kazanmıştır. Hümbelek Tepesi eteklerinden başlayan ve tepe zirvesine doğru tırmanan kentsel yayılım düşük yoğunluklu hızlı bir gelişim göstermiştir. Bu kısımda vali konutları ve polisevinin inşasıyla kentsel yayılım hız kazanmıştır. Beşyüz Evler semti gelişiminde ilk olarak belediye desteğiyle inşa ettirilen konutlar yer almış daha sonrasında ise küçük parselli arsalar (100-150 m²) bitişik nizamda çoğunlukla ruhsatsız şekilde inşa edilerek gecekondu görüntülü bir mekân yaratılmıştır. Arsa parselasyonları küçük olduğundan tek veya iki katlı müstakil yapılar kentin batı kesiminde şekillenmeye başlamıştır.

2004 yılı kentsel yayılımın diğer bir yönü kuzeybatıdır. TOKİ tarafından inşa edilen konutlar kentsel sıçramanın diğer bir örneğini oluşturmuştur. Gelecek yıllarda kentsel mekânın yayılımı bu sıçramanın olduğu alanlara doğru olmuştur. Kentin kuzeyindeki yayılma da

batıdakine benzer olarak şekillenmiştir. Küçük parselasyonlu arsa (150-200 m²) bölümlenmeleri kuzey kesimde de bitişik nizamda ve ruhsatsız şekilde inşa edilen gecekondulu mahallelerin şekillenmesine sebep olmuştur. Kentin batı ve kuzeyinde ikamet eden nüfus genellikle kırsaldan göç eden ekonomik yönden düşük gelir seviyesine sahip kesimi temsil etmektedir. Güneybatıda gelişim gösteren yeni kentsel mekânlar da aynı mantıkla küçük parselli arsalarda inşa edilen ve kontrolsüz yapıların çoğunluk kazandığı sahaları oluşturmuştur. Kilis Lisesi çevresinde yayılım gösteren kentsel mekân 1991 yılında inşa edilen Öncüpınar konutlarına doğru yayılma eğilimi göstermiştir. Kentin güney yönündeki gelişimi daha sakin olmuştur. Otogarın güneydoğusunda yine kırsaldan göç eden nüfusun tercih ettiği düşük yoğunluklu tek kat mesken sahaları gelişim göstermiştir. Kentin doğusundaki gelişim yönü ise önceki dönemde kurulan Beşevler semtinde yoğunluğun artması şeklinde izlenmektedir. Diğer bir ifadeyle önceki dönemde kentsel sıçrama ile oluşturulan saha kent ile birleşip yoğunluk kazanarak gelişim göstermiştir. Doğudaki kentsel yayılımı etkileyecek diğer bir husus Küçük Sanayi Sitesinin Kilis-Gaziantep asfaltı üzerinde kurulması ve Oylum Köyünün mahalle yerleşmesine dönüştürülerek belediye sınırları içerisine alınması olmuştur. Bu gelişimlerde kentin sıçrama yaptığı alanları olarak önem arz etmektedir (Şekil 2). Gelecek yıllarda kentsel yayılımın yön tayininde bu gelişmeler önemli dinamikleri meydana getirmiştir.

2004 yılı kentsel mekân alanı 6,75 km² olarak ölçülmüştür. Çeşitli yönlere doğru hızlı gelişim süreciyle kent amorf (şekilsiz) form şekli göstermiştir. 1995-2004 yılları arasında daha çok doğu, batı ve kuzey yönleri tercih edilmiş olup; Albay İbrahim Karaoğlanoğlu, Atatürk, Barış, Bilali Habeş, Ekrem Çetin, Hasan Kamil Demirbaş, İsmetpaşa, Mareşal Fevzi Çakmak, Mücahitler, Namık Ünler, Nedim Ökmen, Osmangazi, Polatpaşa, Saraç Mehmet Çavuş, Şihmetmet ve Yaşar Aktürk ön plana çıkan mahallelerdir.

Kentsel yayılım sürecinde bu dönemin önemli dinamiklerinden birini Kilis 7 Aralık Üniversitesinin gelişimi oluşturmaktadır. 2007 yılına kadar Gaziantep Üniversitesine bağlı olarak gelişen üniversite yerleşkesi Kilis 7 Aralık Üniversitesi'nin kurulmasıyla birlikte hız kazanarak mekânsal yayılımda önemli bir dinamiki meydana getirmiştir. Artan birim sayısına paralel olarak artış gösteren öğrenci sayısı üniversite çevresinde kentsel yayılıma sebep olmuştur. 2014 yılı kent alanı değerlendirildiğinde kentin ana gelişim yönlerinin kuzeybatı ve doğu olduğu görülmektedir. En önemli gelişme Kilis 7 Aralık Üniversitesi merkez kampüsüne bağlı olarak kuzeybatıda görülmüştür. 2004'te inşa edilen TOKİ konutlarına doğru kentsel mekân yayılarak yoğunluk artışı görülmüştür. Kentin batı ve kuzey sınırları 2004 yılı sınırlarını korumuş ancak yeni kurulan mahallelerde yoğunluk artışları tespit edilmiştir. 2014 yılı kentin güney sınırında da önemli bir değişim yaşanmıştır. Kilis Devlet Hastanesinin etkisiyle Kazım Karabekir Mahallesi - İzzettin İyigün Bulvarı aksında kentsel yayılma görülmektedir. Kentin doğusundaki gelişim ise çok daha önemlidir. Beşevler semti güneyinde kurulan Yeni Beşevler (Mehmet Rifat Kazancıoğlu, Necmettin Erbakan Mahalleleri) semti kentsel yayılma ve sıçramanın yeni mekânını oluşturmuştur. Bu semt planlı olarak yüksek katlı konutların yer aldığı ve ekonomik gelir seviyesi yüksek olan nüfusun tercih ettiği bir mekân haline gelmiştir. Özellikle hızlı artan göçmen nüfusun etkisiyle kent elitleri yeni kurulan bu semte doğru göç etmeye başlamıştır. Bu gelişim ile birlikte Kilis kentli nüfusu merkezden çevreye doğru desantralize olmuştur. Yeni kurulan bu semt ile birlikte kentin yeni sınırı doğuda küçük sanayi sitesine kadar uzanmıştır (Şekil 2). Ancak 2014 yılı kent yayılım haritasında bu kesimde konut yoğunluğunun henüz düşük olduğu dikkat çekmektedir. 2014 yılında Kilis kentinin 75. mahallesi Necmettin Erbakan olmuştur. 2014 yılı kentsel mekân alanı 9,50 km² olarak ölçülmüştür. 2004-2014 yılları arası 10 yıllık zaman sürecinde kentsel yüzölçümünün %40 artışı kentsel nüfus baskısının hissedildiğinin göstergesidir.

2024 yılı kentsel yayılımın yönü güney ve doğu şeklinde olduğu görülmektedir. Güney sınırında Yavuz Sultan Selim ve Necmettin Erbakan Mahallelerinde yoğunlaşan konut alanları,

Kilis 7 Aralık Üniversitesi Merçidabık Kampüsü ve yeni belediye binası etkisiyle güney yönde gelişimin hızlandığı görülmektedir. Kentin doğusunda inşa edilen yeni devlet hastanesi ise kentsel sıçramanın yaşandığı diğer bir mekânı meydana getirmektedir. Gelecek yıllarda kentin muhtemel gelişim yönlerinden biri bu yöne doğru olacaktır. Yeni Beşevler semtinde konut yoğunlaşması görülmekle birlikte kentsel alanla arada yer alan boşluklar kapatılarak kentsel sıçramanın sonrasında görülen alansal kapanmalar dikkat çekicidir. Kentsel sıçramanın diğer örnekleri kentin kuzey ve kuzeybatısında dikkat çekicidir. TOKİ'nin inşa ettiği Devceciler (Tahtalı) ve Resulosman konutları kentten kopuk arada önemli mesafelerin olduğu sıçrama şeklindeki kentsel yayılımı meydana getirmektedir. 2014 yılı kentsel mekân alanı 13 km² olarak ölçülmüştür. 2014-2024 yılları arası 10 yıllık zaman sürecinde kentsel yüzölçümün %44 artışını kent nüfusunun artışı ve yeni kent kültürünün etkisiyle açıklamak yerinde olur.

Yeni Kentsel Yayılım Süreci

Kentler 20. Yüzyılın son otuz yılından itibaren kapitalizm ve enformasyon çağı ile şekillenmeye başlamıştır. Günümüz ve yakın geçmişte başlayan ve kent formunu biçimlendiren teknoloji kaynaklı gelişmeler üç başlık altında toplanabilir. Bunlar; ulaşım teknolojilerindeki ilerlemeler, bina teknolojisindeki gelişmeler ve bilgi teknolojilerinin gelişimidir (Tekkanat & Türkmen, 2018, s. 120; İncili & Türkoğlu, 2023, s. 74). Ulaşım teknolojisindeki gelişmeler yolculuk sürelerini kısaltarak kent formunun değişimini meydana getirmiştir. Özellikle otomobil kullanımını artışı kent mekânının yayılımında en önemli etkiyi meydana getirmiştir. Günümüz enformasyon kentini şekillendiren diğer bir özellik bina teknolojilerindeki gelişim olmuştur. Kent çeperlerinde yeni inşa edilen güvenli siteler enformasyon kentinin popüler öğelerini meydana getirmektedir. Mahalle dokusunun deformasyonu sonucu sosyal açıdan denetimsiz kalan kent mekânı insanlarda güvensizlik yaratmış ve güvenli sitelerin doğuşunu meydana getirmiştir. Enformasyon kentinin diğer özelliğini ise bilgi teknolojilerindeki gelişim oluşturmaktadır. Bilgi teknolojisi, ulaşım sistemine alternatif olarak, insanların ve hizmetlerin fiziksel hareketinin yerine geçmektedir (Aktan, 2006). İnsanların veri ve bilgiye kolay erişimi mekâna olan bağımlılığın azalması anlamına gelmektedir. Kentin çeperlerine doğru genişlemeyi destekleyen bu durum, kent formunun da zamanla değişmesinde etkisini göstermiştir. Bilgi teknolojisindeki hızlı gelişmeler, otomobilin serüveni ile başlayan merkezden kaçış (desantralizasyon) eğilimini hızlandırmaktadır (Tekkanat & Türkmen, 2018, s. 121).

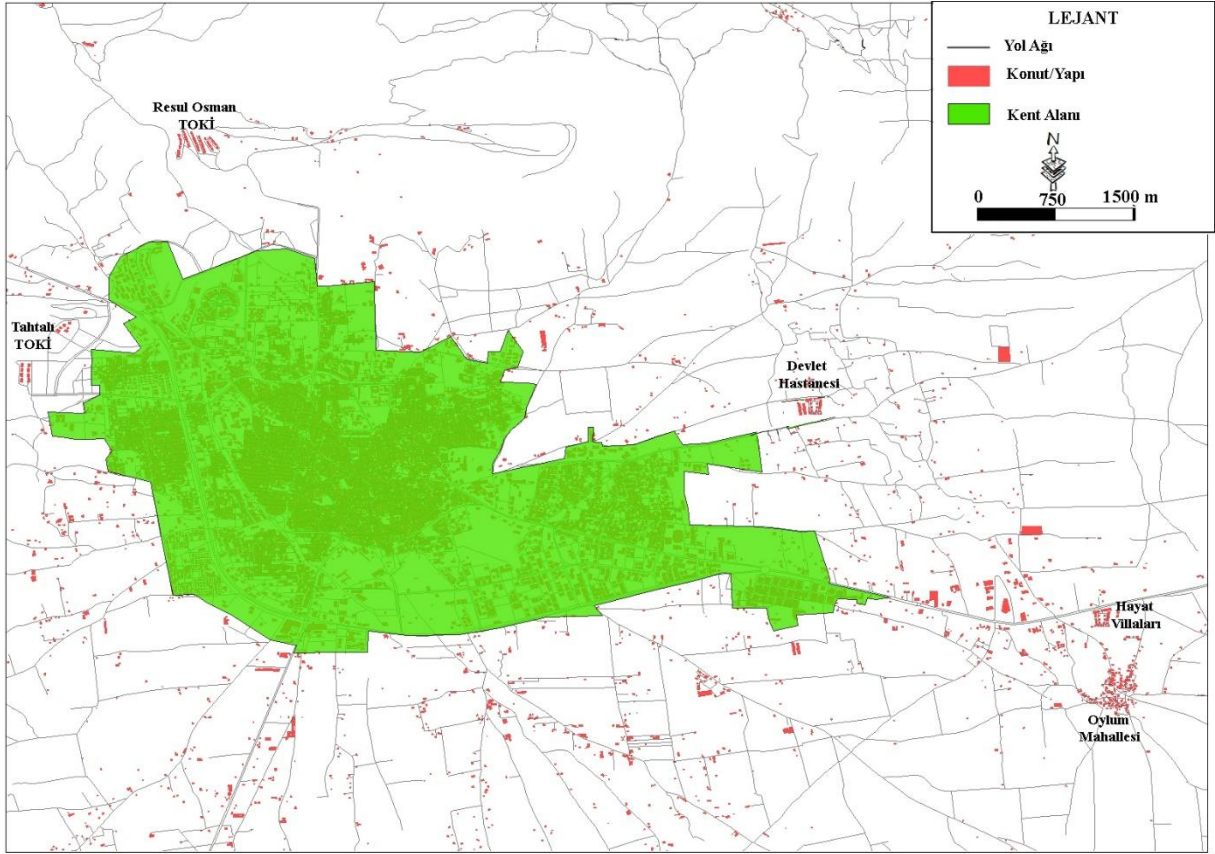
Mumford (2019, s. 392), *otopark kenti* kavramıyla kentlerin otomobilin esiri olduğunu ifade eder. Anayolları, otoyolları, otomobilleri ve gayrimenkulleri kırsal alana doğru gözü kapalı pompalayan güçler, biçimsiz bir kentsel sızıntı yaratmıştır. Sızıntının yarattığı bu yığılı büyüklü sözlerle organik bir varlığa dönüştürmeye çalışanlar kendilerini kandırmaktan başka bir şey yapmamaktadırlar. Otopark kentinde banliyö yayılması otomobil ile sağlanmıştır. Otomobil ise mekân yutucu bir özellik arz etmektedir. İnsanlar artık park içinde inşa edilmiş evler yerine artık otopark içinde inşa edilmiş evlerde yaşamaktadır (İncili & Türkoğlu, 2023, s. 77-78). Bu sürecin son basamağı en hakiki ilericilerin zihinlerini kurcalamaktadır. Bütün bölgenin herhangi bir rasyonel insani amaçtan tamamen uzak biçimde, kendi kendine hareket eden motorlu taşıtlara ayrılması için kent sakinlerinin kalan kısmı da mı tahliye edilmeli (Mumford, 2019, s. 592)? Bu hızlı değişim kentlerin varoluş dinamiklerini de hızlı bir şekilde ortadan kaldırıp kentlerin tükenmesine sebep oluyor. Hızlı değişen kent kötü huylu kanserli hücrelerin metastazı gibi şehrin her köşesine ulaşarak kentin ölümüne sebep olmaktadır (İncili & Türkoğlu, 2023, s. 78).

Kilis kenti tarihi şehir üzerinde gelişen sıkışık dokulu bir özellik gösterir. Özellikle kent merkezine yakın sahalarda dar sokak, cadde ve çıkmaz sokaklar kent dokusunun sıkışık olmasında etkili olmuştur. Cumhuriyetten sonraki gelişim alanlarında ızgara planlı gelişim gösterse de yine sokak ve caddelerin dar şekilde planlandığı görülmektedir. Yeni gelişim

gösteren Mehmet Rıfat Kazancıoğlu, Necmettin Erbakan ve Yavuz Sultan Selim Mahallelerinde bile ara sokakların dar ve binaların birbirine çok yakın inşa edildiği görülmektedir. Dolayısıyla bu dinamikler dar alanda yoğun bir kent mekânını ortaya çıkarmaktadır. Özellikle bitişik nizam konut tipolojileri bu sıkışmanın en önemli nedenlerindedir. Toprağın kutsanması ve arsa fiyatlarının artışı dar alanda çok katlı binaların inşa edilmesine zemin hazırlamaktadır.

Kentin yapısı ve görünümü plan yapıcılarının ve karar vericilerin etkisiyle şekillenir. Şehirlerin silueti içinde yaşayan insanların suretine bürünür. Kentli yaşam kültürü kent mekânını şekillendiren unsurdur. 1998 yılında kent merkezinin kentsel sit alanı ilan edilerek mevcut yoğunluğun altında yapılaşma kısıtlılığı getirmesi kent merkezinin sıkışmasına yol açmaktadır. Çeşitli dönemlerde yapılan planlama ve arsa parselasyonlarının etkisiyle kentin kuzey, batı ve güneybatı kesimlerinde gecekondulu yapı konutların inşası kentsel görünümde sıkıntılar yaratmaktadır. Hızlı artan konut ihtiyacı aceleci kararlarla çözülmeye çalışılmıştır. Artan konut talebini sağlıklı, yaşanabilir, ucuz konut üretimi ile karşılamak için henüz gerekli teknoloji, sermaye ve bilgi birikimi Kilis'te zayıf kalmıştır. Bu nedenle Kilis inşaat sektörü bireysel konut üretimi ile yap-sat konut üretimi arasında çoğu zaman yürürlükteki imar mevzuatına ve imar planına aykırı gelişmelerle karşılaşmaktadır. Bu durumda çoğu yapının kaçak ve ruhsatsız olduğu ancak kentsel hizmetlerin (elektrik, telefon, yol, su vb.) tümünden yararlanarak toplumsal maliyeti artırdığı ifade edilebilir.

Kent çeperlerinde yeni gelişen kentsel mekânlarda geniş arsa parselasyonu çok katlı ve planlı konut alanlarının oluşumunu sağlamıştır. Kentin doğu kesiminde gelişen Yeni Beşevler semti ve kentin kuzey ve kuzeybatısında inşa edilen TOKİ konutları planlı büyüme alanları olarak kent mekânına dâhil olmuşlardır. Gelecek yıllarda kentsel yayılma kentin doğusunda yeni inşa edilen devlet hastanesine doğru yönelecek gibi görünmektedir. Kentsel yayılım ile birlikte düzlük sahalardan engebeli alanlara doğru bir gelişim süreci başlamıştır. Bu durumda kentsel yayılım ile birlikte jeomorfolojik eşikler aşılmakta ve kent rakımı yükselmektedir. Kentsel yayılım ve sıçrama alanları kentin batısında Şeyhmehmet Tepesi, Hümbek Tepe ve Polatlık Tepesine doğrudur. Kuzeyde Resul Osman Dağına doğru Halepgösteren mevkiinde inşa edilen TOKİ konutları kentsel rakımın yükselmesini ve uzun yıllar kentin cesaret edemediği jeomorfolojik birimlere tırmanma ve aşma şeklinde yorumlanabilir. Kent halkının kuzeydeki yüksek sahaya yerleşme istekliliği ve tarım alanlarının işgal edildiği söylemlerine rağmen uzun yıllar kentsel gelişme düzlük sahalarda görülmüştü. Son yıllarda yüksekteki jeomorfolojik eşiklerin zorlanması hızlı artan nüfusun getirmiş olduğu baskı sonucunda mümkün olabilmiştir. Birçok kentte görüldüğü gibi kentsel sıçramalar günümüzde TOKİ uygulamalarıyla yapılmaktadır. Ucuz ve geniş arsa olanakları, sağlam zemin yapısı dağlık ve engebeli sahalara doğru kentin yayılımını mümkün kılmaktadır. Bu gerekçeler doğrultusunda Kent Orman Evleri, Resul Osman ve Deveciler (Tahtalı) TOKİ kentin kuzeybatısında kentsel saçılma alanları olmuştur (Şekil 3). Gelecek yıllarda kentsel yayılma bu saçaklara doğru gelişerek bugün yağ lekesi şeklinde görülen yapı değişerek kentin yeni sınırları belirlenmiş olacaktır.



Şekil 3: Kilis Kenti Yayılım ve Saçaklanma

Kentsel sıçrama ve saçaklanma süreci kentin doğusunda da izlenmektedir. Yeni devlet hastanesinin inşasıyla birlikte kentsel yayılım bu istikamete doğru gerçekleşmektedir. Diğer bir saçak ise 2004 yılında köyden mahalleye dönüştürülen Oylum Mahallesi'dir. Kentsel yayılım bu yöne doğru da gelişim göstermektedir. Kilis-Gaziantep yolu boyunca Oylum Mahallesi yönünde gelişen villa ve bağ evleri kentsel yayılım sürecinin devam ettiğinin işaretleridir (Şekil 3).

Kilis kentsel mekânın gelişim sürecinde en dikkat çekici özelliklerden birini kent saçakları oluşturmaktadır. Özellikle pandemi ve 6 Şubat 2023 depremlerinden sonra kent çeperlerinde inşa edilen villa benzeri bağ evleri kent saçaklarını meydana getirmektedir. Kırdan kente uzanan radyal hatlar şeklinde rahat ulaşılabilir konumlarda gelişen bu konutlar daimi konutlara doğru evrilmeye başlamıştır. Bu durumda kentsel alan gelişimi gelecekte çok daha geniş bir mekânı oluşturabilecektir. Ancak bu inşa edilen konutlar tamamen plansız ve ruhsatsızdır. Özellikle kentin güneyinde Kilis-Öncüpınar-Suriye, Kilis-Akçabağlar, Kilis-Demirışık, Kilis-İnanlı ve Kilis-Arpakesmez yolu boylarında inşa edilen bağ evleri kentsel saçaklanma sürecinin önemli alanlarıdır. Bu plansız büyüme gelecekte kent çeperindeki kırsal saha ve kentsel mekân açısından problemler yaratacaktır. Kentsel hizmetlerin bu alanlara ulaştırılması yerel yönetimlere artı bir maliyet yüklemektedir. Elbette tüm bu gelişimlerin altında yatan dinamik otomobilin yaygınlaşmasıdır. Otomobilin ekolojisinde bir özgürlük vardır. Bu özgürlük kentsel yayılma, sıçrama ve kent saçaklarının oluşumuna zemin hazırlamıştır. Kentsel yayılımın çok hızlı olması dairevi ve diğer formların bozulmasına sebep olarak amorf (şekilsiz) formun oluşumuna sebep olmuştur.

Sonuç

Kilis kenti kuruluş yeri seçiminde etkili olan unsur su kaynaklarıdır. Jeomorfolojik olarak ilk kuruluş noktası dağ eteği düzlükleri olarak tercih edilmiştir. Bu noktalar su

kaynaklarının yüzeye yakın oldukları sahalara karşılık gelmektedir. Tarihi Kilis kentinin gelişme dinamiğini ise ulaşım ve ticaret başlatmıştır. En önemli merkez durumunda olan Halep'e konumuyla ön plana çıkan Kilis, Türkiye-Suriye sınırı çizilmesinden sonra bu fonksiyonunu kaybederek göreceli olarak gerileyen bir yapıdadır. Kentin önemli gelişim safhaları incelenirken; Osmanlı hâkimiyetine geçiş, sınırın çizilmesi, mayınlı saha, kaçakçılık, idari fonksiyon değişimi ve son dönem alınan Suriyeli göçünden bahsetmek gerekir.

Kilis kenti kuruluş döneminden bu güne çeşitli dönemlerde farklı form, doku ve fonksiyonlar üstlenmiştir. Sıkışık kent dokusu İslam kenti modelini yansıtan ve coğrafi özelliklerin şekillendirdiği organik bir kenti yaratmıştır. Kent uzun yıllar dairevi formunu korusa da son yıllarda bu form kentsel yayılım, saçaklanma ve sıçramalarla bozularak amorf forma evrilmiştir. Kentsel yayılım ve sıçramalarda etkili olan yapının kamusal alanlar olduğu tespit edilmiştir. Kent çeperinde inşa edilen eğitim kurumları, hastane ve diğer devlet kuruluşları bu süreçte etkili olan dinamikleri meydana getirmiştir. Örneğin yeni inşa edilen Alâeddin Yavaşca Devlet Hastanesi kentsel sıçramanın yaşanmasına sebep olan bir kamusal mekândır. Zamanla kent bu alana doğru yayılarak arada kalan boşluk sahaları dolduracaktır. Bunun sonucunda kentsel yayılma yaşanacaktır. Bugün yine kentsel yayılım sürecinde dikkati çeken özellik kentin morfolojik birimleri aşma eğiliminde olmasıdır. Toplu konut projeleri süreciyle birlikte uzun yıllar kenti sınırlandıran jeomorfolojik birimler aşılma sürecine girmiştir. Özellikle kentin güney kesimlerinde kırsala doğru saçaklanmaların görülmesi kentin kırsala yaklaşmasını, kentsel alanın büyümesini ve dokunun değişimini beraberinde getirecektir.

Kentsel yayılım, sıçrama ve saçaklanmanın çevresel, sosyal, ekonomik ve mekânsal maliyetleri olmaktadır. Mekânsal genişlemeyle birlikte kent çevresindeki tarımsal araziler ve doğal yapı unsurları tüketilmekte ve tarımsal üretim sistemleri yok olmaktadır. Bu genişlemenin diğer maliyetini ise hizmet maliyeti meydana getirmektedir. Ulaşım, su, kanalizasyon, çöp toplama ve diğer altyapı giderleri hizmet maliyetinin artışına sebep olmaktadır. Diğer taraftan kent çeperlerinde kontrolsüz olarak gelişen, kamu hizmetlerinin yetersiz olduğu, sosyo-kültürel donatı alanlarından yoksun konut alanları meydana gelmektedir. Kentsel yayılma, sıçrama ve saçaklanma ile birlikte kullanılan konut ile merkezi iş sahası arasındaki mesafe artmakta, buna bağlı olarak ulaşım hizmet talepleri artış göstermektedir. Bu durumda daha fazla enerji tüketimi ve emisyon oluşumuna neden olmaktadır (Brueckner, 2000; Galster vd., 2001; Carruthers & Ulfarsson, 2003; Çavuş & Başaran Uysal, 2018). Kentsel mekânın yayılmasıyla birlikte kır ile kentin sınırı da muğlak hale gelmektedir. Kırsal alanlar fonksiyon kaybına uğrayarak ne kırsal ne de kentsel olarak tanımlanamayacak sağlıklı yerleşimler ortaya çıkabilmektedir (Tekeli, 2016). Kilis'te kentsel yayılım ve sıçrama sürecinde de bu problemler görülmektedir.

Kentsel yayılımı sınırlandırmanın yolu konut sahalarında daha yüksek yoğunluklu akıllı büyüme, kompakt büyüme ve sürdürülebilir mekânsal gelişme gibi yaklaşımlar geliştirmektir (Holden, 2004). Ayrıca kent büyüklüklerinin belli bir ölçekte kalmaları gerekliliği sürdürülebilir kentsel gelişme yaklaşımlarında vurgulanmaktadır. Küçük ve orta ölçekli kentler, dengeli bir mekânsal gelişme açısından büyük kentlere göre daha avantajlı bulunmaktadır (Holden, 2004; Breheny, 1992; Burgess & Jenks, 2000; Çavuş & Başaran Uysal, 2018). Kentin süreç içerisinde büyümesi, nüfus yoğunluğundaki artışla yeni kentsel mekânların oluşturulmasını zorunlu hale getirmektedir. Sağlıklı bir kent için kentsel planlama, kentsel gelişimin gerisinde kalmamalıdır. Kentler planlamanın eseridir. Planlama olmazsa kentleşmeden değil büyük köylerden söz edilir hale gelir. Kentsel gelişim planlanırken de insanların kentlerden beklentileri bilinmeli ve bu beklentilere göre planlamalar yapılmalıdır. Dolayısıyla kentler içinde yaşayan insanların silüetine bürünmelidir. Bugün yapılan kent planlarında bu noktaya dikkat edilmekte midir? Bugün kent planlamaları ağırlıklı olarak

mühendislerce yapılan geometrik düzenleme işinden ibaret olarak düşünülmektedir. Oysa planlamada kentlerin tarihi, morfolojik yapıları, tipolojik özellikleri, iklimsel özellikleri ve kimlikleri yer almalıdır (Sınmaz & Özdemir, 2016, s. 94). Kentlerin şekillenmesinde en etkili unsur olan imar planları temelde arazi bölünmesinin bir aracı olarak görülmekte, kent imgeleri ve morfolojisi sürece dâhil edilmemektedir. İmar planlarının oluşturulmasında öncelikli olan kentsel mekân oluşturmak olmalıdır oysa inşaat haklarının dağıtılması, kentsel arsa üretimi ve parsellere inşaat ruhsatı verilmesi öncelikli olmaktadır (Sezik, 2016, s. 47). Bir kent planı hazırlama masa başında olmamalıdır. Gelecek vizyonu yüksek, veriye dayalı ve tüm kentsel özelliklerin göz önünde bulundurularak hazırlanan bir kent planı sağlıklı kentleşmenin gelişimi açısından önem arz etmektedir. Kent imar planları yerel yönetimler tarafından hazırlanmakta veya belirli şirketlere ihaleler yoluyla hazırlanmaktadır. Bu çalışmada Kilis'in imar planı çalışmalarına yer verilmek istenmiş ve bu amaç doğrultusunda Kilis Belediyesi İmar ve Şehircilik Müdürlüğüne başvurulmuştur. Yapılan arşiv çalışmaları sonucunda 2008 öncesi imar planlarının ve raporlarının muhafaza edilmediği görülmüştür. Oysa geçmiş tarihli tüm imar planlarına ulaşmak kentsel planlama mantığının ortaya konulmasında etkili materyaller olacaktır. Elde edilen imar planı ve raporları 2008, 2013, 2014 ve 2024 yılına aittir.

Kilis kenti mekânsal yayılımında 1990'dan başlayan süreçle birlikte kent çeperlerindeki küçük arsalar üzerinde yapılaşmanın olduğu anlaşılmaktadır. Özellikle son yıllarda yap-satçı denilen küçük sermayeli yatırımcılar tarafından veya arsa sahipleri tarafından konut üretimi sonucunda binaların en ucuza mal edilmesi, tasarım kaygılarının çok az olması ve tek düze yapıların ortaya çıkmasına yol açmış, bu durum belediyelerden müteahhitlere, müteahhitlerden mimarlara kadar uzanan birçok aktör tarafından içselleştirilmiş bir teamül, bir kültür haline gelmiştir (Baş, 2006, s. 10; Sezik, 2016, s. 49). Bu yapı kontrolsüz büyüme ve plansız yapılaşmaya yol açmıştır. Tekeli'ye (1991) göre planlama çalışmaları özenle yapılmış olsa da uygulamada etkili olunamamışsa başarısızlıkla sonuçlanır. Başarının nihai mihenk taşı uygulamadır. Kent çeperlerinde gecekondular, çıkarılan imar afları, belediye meclislerinin planlar üzerindeki etkileri, belediye başkanlarının imar planlarını göz önüne almayan uygulamaları başarısızlığın sebepleri arasındadır. Kilis kent çeperlerinde bulgularda değerlendirilen gecekondular benzeri halkalar da hatalı planlamanın veya planlı plansızlığın bir eseridir. Yerel yönetimde söz sahibi olan politikacıların imar planlarına karşı tutumları teknik bilgilerle hazırlanan planların objektif veya sübjektif olmasını belirlemektedir. Objektif olarak uygulanmayan sadece teknik önceliklere göre hazırlanan geniş kapsamlı planlar aslında plan olmaktan ziyade ütöpik görüş ve tahminler olmaktan öteye geçemez (Keleş, 2016, s. 117). Bu minvalde Kilis kenti yayılım süreci değerlendirildiğinde kentsel yapının şekillenmesi ve değişiminde siyasi kararların etkili olduğu görülmektedir.

Kilis kenti gelişim dinamikleri açısından bakıldığında ileride oluşabilecek en büyük problemin kentsel saçaklarda olacağı ifade edilebilir. Kent çevresindeki tarım arazileri üzerinde kontrolsüz gelişen yapılar çevre sorunları ve plansız büyümeye sebep olabilecektir. Diğer taraftan bu yapılarla hizmet götürmek kamusal bir yük anlamına da gelmektedir. Dolayısıyla bu hususta kontrollü büyüme ve planlılık ilkesine uygun olarak kent ve hinterlandının ele alınması önem arz etmektedir.

Kaynakça

- Aktan, E. Ö. (2006). *Kent biçimi-ulaşım etkileşimine ilişkin (tarihsel ve güncel) yaklaşımlar ve İstanbul örneği*. (Yayımlanmamış Doktora Tezi). Yıldız Teknik Üniversitesi, İstanbul.
- Aliağaoğlu, A. & Uğur, A. (2015). *Şehir coğrafyası*. Ankara: Nobel Yayınevi.
- Archer, R. W. (1973). Land speculation and scattered development: Failures in urban- fringe land market. *Urban Studies*, 10, 367-372.

- Ataöv, A. & Osmay, S. (2007). Türkiye’de kentsel dönüşüme yöntemsel bir yaklaşım. *ODTÜ Mimarlık Fakültesi Dergisi*, 24(2), 57–82.
- Barnes, K. B., Morgan, J. M., Roberge, M. C. & Lowe, S. (2001). *Sprawl development: Its patterns, consequences, and measurement*. Towson: Towson University.
- Baş, Y. (2006). Planlama mimarlık ilişkisi yeniden tanımlanırken. *Planlama Dergisi*, 4, 7-14.
- Breheny, M. (1992). *Sustainable development and urban form: An introduction, sustainable development and urban form*. London: Pion Limited Press.
- Brueckner, J. K. (2000). Urban sprawl: Diagnosis and remedies. *International Regional Science Review*, 23(2), 160-171.
- Burgess, R. & Jenks, M. (2000). *Compact cities, sustainable urban forms for developing countries*. London: Spon Pres Taylor and Francis Group.
- Carruthers, J. I. & Ulfarsson, G. (2003). Urban sprawl and the cost of public services. *Environment and Planning B: Planning and Design*, 30, 503-522.
- Ching, F. (2003). *Mimarlık ve sanatta yaratıcı bir süreç çizim*. (Ç. Birkan, Çev.). İstanbul: Yem Yayınları.
- Çavuş, C. Z. & Başaran Uysal, A. (2018). Çanakkale’de kentsel gelişme, yayılma ve kırsal alanlarla etkileşim. *Planlama-Planning*, 28, 105-117.
- Ergül, O. (2023). *Çatalca Subaşı’nın mekânsal gelişimi*. (Yayımlanmamış Yüksek Lisans Tezi). Marmara Üniversitesi, İstanbul.
- Ewing, R. (1997). Is Los Angeles-style sprawl desirable?. *Journal of the American Planning Association*, 63(1), 107-126.
- Ewing, R., Pendall, R. & Chen, D. (2002). *Measuring sprawl and its impact: The character and consequences of metropolitan expansion*. Washington, DC: Smart Growth America.
- Frumkin, H., Frank, L. & Jackson, R. J. (2004). *Urban sprawl and public health: Designing, planning, and building for healthy communities*. Island press.
- Galster, G., Hanson, R., Wolman, H., Coleman, S. & Freihage, J. (2001). Wrestling sprawl to the ground: Defining and measuring an elusive concept. *Housing Policy Debate*, 12, 681-717.
- Harvey, D. (2002). Sınıfsal yapı ve mekânsal farklılaşma kuramı. İçinde A. Alkan & B. Duru (Ed. & Çev.). *20. Yüzyıl Kenti*. Ankara: İmge Yayınevi.
- Holden, E. (2004). Ecological footprints and sustainable urban form. *Journal of Housing and the Built Environment*, 19, 91–109.
- <https://www.goc.gov.tr/gecici-koruma5638>
- İncili, Ö. F. (2020). Kilis kent nüfusunun coğrafi analizi. *Turkish Studies-Social*, 15(4), 1957-1983.
- İncili, Ö. F. (2021). Cumhuriyet’ten günümüze Kilis’te göç ve dinamikleri. İçinde İ. Kalaycı & G. Kalmış (Edl.), *Çağlar boyu göç (tarih-kültür-medeniyet)* (ss. 471-506). Ankara: Gazi Kitabevi.
- İncili, Ö. F. & Şinik, M. (2023). Kent çeperlerinin kentleş(tire)meme sorunu: Öncüpınar (Tibil) göçerleri. *Asia Minor Studies*, 11(1), 116-141.
- İncili, Ö.F. & Türkoğlu, E. (2023). Kent ve kentleşmenin tarihi. İçinde İ.O. Akdemir & Ö. F. İncili (Edl) *Kentbilim öğretileri* (ss. 39-82). İstanbul: Kriter Yayınevi.

- Karademir, D. (2020). *Kilis ilinin beşeri ve ekonomik coğrafyası*. (Yayımlanmamış Doktora Tezi). İstanbul Üniversitesi, İstanbul.
- Karataş, N. (2007). İzmir'deki şehirsizleşme eğilimlerinin Torbalı- Ayrancılar'da arazi sahipliği el değişim süreçlerine etkileri. *TMMOB Şehir Plancıları Odası Planlama Dergisi*, 2, 3-10.
- Kaygalak, İ. (2006). *İzmir'de Karşıyaka-Çiğli aksının kentsel gelişim süreci ve bu gelişimi etkileyen faktörler*. (Yayımlanmamış Yüksek Lisans Tezi). Ege Üniversitesi, İzmir.
- Keleş, R. (2016). *Şehirciliğin kuramsal temelleri*. Ankara: İdeal Kent Yayınları.
- Kesici, Ö. (1992). *Kilis yöresinin beşeri ve ekonomik coğrafyası*. (Yayımlanmamış Doktora Tezi). Atatürk Üniversitesi, Erzurum.
- Kılıç, H. & Ayataç, H. (2019). Konut sunum biçimlerinin İstanbul'un sosyokültürel ve mekânsal değişimine etkileri. *Megaron*, 14(1), 109-121.
- Konyalı, İ. H. (1968). *Abideleri ve kitabeleri ile Kilis tarihi*. Fatih Matbaası.
- Lefebvre, H. (1991). *The production of space*. Cambridge: Blackwell Publishing.
- Ludlow, D. (2006). *Urban Sprawl in Europe: The ignored challenge*. https://www.eea.europa.eu/publications/eea_report_2006_10/eea_report_10_2006.pdf/view
- Marcuse, P. & Kepmen, R. V. (2000). *Globalizing cities: a new spatial order?* US: Blackwell Publishers.
- Mumford, L. (2019). *Tarih boyunca kent*. G. Koca ve T. Tosun (Çev.). İstanbul: Ayrıntı Yayınları.
- Ottensmann, J. R. (1977). Urban sprawl, land values and density of development. *Land Economics*, 53(4), 389-400.
- Öncel, H. & Meşhur, M. Ç. (2021). Konya kentsel alanının büyümesinde kentsel saçaklanma ve nedenleri. *Planning*, 31(2), 191-207.
- Özker, S. (2020). İstanbul'da kentsel mekânın değişimi. *IBAD Sosyal Bilimler Dergisi, Özel Sayı*, 618-638.
- Pendall, R. (1999). Do land-use controls cause sprawl?. *Environment and Planning B: Planning and Design*, 26(4), 555-571.
- Sezik, M. (2016). Kent kimliğinin korunması ve kentsel gelişimin sağlanması bağlamında yerel yönetimin önemi: Adıyaman örneği. *Kahramanmaraş Sütçü İmam Üniversitesi İktisadi ve İdari Bilimler Fakültesi Dergisi*, 6(2), 43-56.
- Sınmaz, S. & Özdemir, H. A. (2016). Türkiye şehir planlama pratiğinin kentsel morfoloji ve tipoloji üzerindeki etkileri, Siverek kenti için bir değerlendirme. *İdealkent*, 7(18), 80-115.
- Squires, G. D. (2002). Urban sprawl and the uneven development of metropolitan America. In G.D. Squires (Ed.), *Urban sprawl: Causes, consequences, and policy responses* (pp. 1-22). Washington DC: Urban Institute Press.
- Şimşek, G. (2019). Erzurum kenti mekânsal gelişimi ve bu gelişimi belirleyen etmenlere ilişkin bir çözümleme. *İğdir Üniversitesi Sosyal Bilimler Dergisi*, 20, 169-204.
- Şinik, M. (2023). Aşırı kentleşme. İçinde İ.O. Akdemir & Ö. F. İncili (Edl.) *Kentbilim öğretileri* (ss. 319-355). İstanbul: Kriter Yayınevi.

-
- Tekeli, İ. (2016). *Dünya’da ve Türkiye’de kent-kır karşıtlığı yok olurken yerleşmeler için temsil sorunları ve strateji önerileri*. Ankara: İdeal Kent Yayınları.
- Tekeli, İ. (1991). *Türkiye’nin son otuz yıllık kent planlama deneyinin kuram uygulama ilişkisi bakımından değerlendirilmesi*. 3. Türkiye Şehircilik Kongresi, Türkiye’de Şehirciliğin Gelişmesinde Son 30 Yılın Değerlendirilmesi, İzmir: Dokuz Eylül Üniversitesi Mühendislik Mimarlık Fakültesi, ss.17-25.
- Tekkanat, S.S. & Türkmen, S.N. (2018). Tarih boyunca kent formlarının biçimlenişi üzerine bir inceleme. *Aksaray Üniversitesi İktisadi ve İdari Bilimler Fakültesi Dergisi*, 10(4), 107-124.
- Tosun, K. E. & Fırat, Z. (2012). Kentsel mekândaki değişimler ve kişilerin konut tercihleri: Bursa örneği. *Business and Economics Research Journal*, 3(1), 174-175.
- Tümertekin, E. & Özgüç, N. (2002). *Beşeri coğrafya insan, kültür, mekân*. İstanbul: Çantay Kitabevi.
- Wei, Y.D. & Ewing, R. (2018). Urban expansion, sprawl and inequality. *Landscape and Urban Planning*, 177, 259-265.
- Weitz, J. & Moore, T. (1998). Development inside urban growth boundaries: Oregon's empirical evidence of contiguous urban form. *Journal of the American Planning Association*, 64(4), 424-440.
- Wirth, L. (2002). Bir yaşam biçimi olarak kentleşme. İçinde A. Alkan & B. Duru (Ed. & Çev.). *20. Yüzyıl Kenti*. Ankara: İmge Yayınevi.
- Zeylan, P. K. (2009). *19. yüzyıl sonrası Türkiye’de toplumsal değişimlerin konut mekânına etkisi*. (Yayımlanmamış Doktora Tezi). Mimar Sinan Güzel Sanatlar Üniversitesi, İstanbul.
-