


Art-Sanat

Araştırma Makalesi | Research Article

 Açık Erişim | Open Access

Harran Kazılarında Bulunan Cam Bilezikler (2013-2023)

Glass Bracelets Found in Harran Excavations (2013-2023)



İsmail Aslan¹   & Sevcan Ölçer² 

¹ Şanlıurfa Arkeoloji Müzesi, Şanlıurfa, Türkiye

² Harran Üniversitesi, Fen-Edebiyat Fakültesi, Arkeoloji Bölümü, Şanlıurfa, Türkiye

Öz

Neolitik Dönem'den beri kullanılan süs eşyaları veya takılar arasında önemli bir yeri olan bilezikler, buldukları coğrafyada toplumların sosyal, ekonomik, sanatsal ve kültürel bağları hakkında önemli bilgiler sunmaktadır. Anadolu coğrafyasında yapılan kazı çalışmalarında Roma, Bizans, Selçuklu ve Osmanlı Dönemleri'ne ait çok sayıda cam bileziğe rastlanmıştır. Özellikle Orta Çağ'a ait İslami Dönem'e ait veriler ise ancak son yıllarda paylaşmaya başlanmıştır. Güneydoğu Anadolu Bölgesi'nde oldukça önemli bir yerleşim merkezi olan Harran'da devam eden kazılarda İslami Dönem'e ait zengin buluntular ele geçmiştir. Kentte yapılan kazılarda açığa çıkarılan mimari yapılar ve çok sayıda seramik eserin yanı sıra cam bilezikler de bulunmuştur. Harran'daki mimari eserler ve seramikler konusunda çalışmalar yapılmasına rağmen cam eserler ve cam bilezikler değerlendirilmemiştir. Bilim dünyasına ilk defa tanıtılacak olan ve Selçuklu-Eyyübi Dönemi cam sanatı hakkındaki araştırmalara katkı sağlayacak bu eserler, üretim teknikleri, boyutları, renk özellikleri ve süsleme kompozisyonlarına göre irdelenmiştir. Ayrıca daha önce ortaya çıkarılan çağdaş ve benzer bileziklerle karşılaştırmalar yapılarak tarihlendirilmesi yapılmaya çalışılmıştır. Böylece Harran özelinde veya etkileşimde olduğu kültürleri anlamaya yardımcı olacak yeni bir çalışma ortaya çıkmıştır.

Abstract

Bracelets, which have an important place among the accessories or jewelry used since the Neolithic period, provide important information about the social, economic, cultural and cultural ties of the societies in their geography. Many glass bracelets from the Roman, Byzantine, Seljuk and Ottoman periods were found during excavations in Anatolia. Data from the Islamic Period, especially the Middle Ages, have only begun to be shared recently. Rich findings from the Islamic Period were unearthed during the ongoing excavations in Harran, a critical settlement center in the Southeastern Anatolia Region. In addition to the impressive architectural structures and many ceramic artifacts unearthed during excavations in the city, there are glass bracelets.

Although studies have been conducted on the architectural works and ceramics in Harran, glass works and glass bracelets have not been evaluated. Therefore, a preliminary evaluation of the glass bracelets recovered between 2013 and 2023 belonging to the Harran Excavations conducted under the direction of Prof. Dr. Mehmet Önal was made in this study. These works, which will be introduced to the scientific world for the first time and will contribute to research on the glass art of the Seljuk-Ayyubid Period, have been examined according to their production techniques, dimensions, color characteristics and ornamental compositions. Additionally, an attempt was made to date it by making comparisons with contemporary and similar bracelets previously unearthed. Thus, a new study has emerged that will help understand Harran specifically or the cultures it interacts with.

Anahtar Kelimeler Harran · İslami Dönem · Selçuklu Sanatı · Cam Sanatı · Bilezik.

Keywords Harran, Islamic Period · Seljuk Art · Glass Art · Bracelet.



“ Atf | Citation: Aslan, İsmail, Sevcan Ölçer. "Harran kazılarında bulunan cam bilezikler (2013-2023)". *Art-Sanat*, 23 (2025): 102-124. <https://doi.org/10.26650/artsanat.2025.23.0006>

 This work is licensed under Creative Commons Attribution-NonCommercial 4.0 International License. 

 2025. Aslan, İ. & Ölçer, S.

 Sorumlu Yazar | Corresponding author: İsmail Aslan aslanismailim9@gmail.com



Art-Sanat

<https://art-sanat.istanbul.edu.tr/>

e-ISSN: 2148-3582

Yazar Notu

Bu çalışma 27. Ortaçağ ve Türk Dönemi Kazıları ve Sanat Tarihi Araştırmaları Sempozyumu (Samsun, 25-28 Ekim 2023)'nda "Harran Kazıları'ndan Bir Grup Cam Bilezik (2013-2023)" başlıkla sunulan bildiriden geliştirilmiştir.

Author Note

This study was presented at the 27th Medieval and Turkish Period Excavations and Art History Research Symposium (Samsun, 25-28 October 2023) under the title "A Group of Glass Bracelets from Harran Excavations (2013-2023)"

Extended Summary

Bracelets, which have an important place among ornaments or jewelry used since the Neolithic period, provide important information about the social, economic, artistic and cultural ties of the societies in the geography where they are found. Glass bracelets, which emerged approximately a thousand years after the discovery of glass in Mesopotamia in the 3rd millennium BC, can vary in design and color in many regions in different periods. During excavations in Anatolia, many glass bracelets from the Roman and Byzantine periods were found. Data from the Islamic period -especially from the Middle Ages- have only recently begun to be shared. Archeological excavations in Anatolia have always yielded various fragments showing the use of qualities of glass. When the glass products unearthed in the excavations are evaluated from past to present, they reveal the development of glass production techniques. Thanks to the excavations carried out in Harran, a critical settlement center in the Southeastern Anatolia Region, rich finds from the Islamic period are being unearthed every day. Harran has been home to many civilizations with a history dating back to 6000 BC and experienced its most powerful period in terms of religion, trade, culture, art and science during the Seljuk-Ayyubid period in the Middle Ages. In addition to the impressive architectural structures and numerous ceramic artifacts unearthed during excavations in the city, glass bracelets were recovered. Although there are several studies on architectural artifacts and ceramics, no study has yet been conducted on glass artifacts and glass bracelets. For this reason, a preliminary evaluation of the glass bracelets recovered between 2013 and 2023 belonging to the Harran Excavations conducted under the direction of Prof. Dr. Mehmet Önal was made in this study. These artifacts, which will be introduced to the scientific world for the first time by us and will contribute to the research on Seljuk-Ayyubid period glass art, are examined according to their production technique, color, size and ornamentation. By making comparisons with the glass bracelets found in the excavations of the Middle Ages, the period and its place in the period were tried to be determined, thus a new study that will help to understand Harran in particular or the cultures with which it interacted has emerged.

Sumerian, Akkadian, Old Assyrian, Hurri, Mitanni, Hittite, Neo-Assyrian, Neo-Babylonian, Median, Hellenic, Roman, Byzantine, Umayyad, Abbasid, Hamdanid, Fatimid, Numeyrid, Seljuk, Zengid, Crusaders and Ayyubids lived in and around Harran. Harran experienced its heyday during the Zengid and Ayyubid periods, was abandoned after the Mongol invasions between 1260 and 1272, came under the rule of the Mamluks in the first half of the 14th century and joined the Ottoman Empire in 1516.

Harran remained under the rule of the Seljuks for about 40 years. In 1081, Sharaf al-Dawla Muslim bin Quraysh, an ally of the Seljuks, captured Harran and appointed Yahya bin al-Shatir as its governor. The city changed hands frequently in the hands of the Seljuks from 1086 until the Seljuk Sultan Mahmud appointed Imad al-Din Zengi as atabek of Mosul, Harran and Aleppo.

Harran excavations yielded rich finds from various periods, especially from the Middle Ages. Among these finds, glass artifacts have a very important place. Prof. Dr. Mehmet Önal, the Head of the Archaeology Department at Harran University and the Director of the Harran Excavations, led the 2013-2023 Harran excavations, which were funded by the Ministry of Culture and Tourism, the General Directorate of Cultural Heritage and Museums, and the Turkish Historical Society. During these years, excavations were carried out in the bazaar area to the east of the Great Mosque of Harran and in the Inner Castle of Harran. The bracelets analyzed were recovered from these two different excavation sites. No study has yet been conducted on the glass artifacts found in Harran. In this unique study, glass bracelets, the most qualified group of glass artifacts found in Harran, were examined. Information on the use of glass bracelets was obtained, the forms and decorations of the bracelets were classified, they were identified according to their colors and decorations, and they were dated according to the layers in which they were found and similar examples.

The glass bracelets found at Harran were produced in both attached and unattached techniques. Although the bracelets found during the excavations at Harran 2013-2023 were generally found as broken pieces, they present different typologies. They are divided into different sub-groups according to their cross-sectional and ornamental

features. The examples are mostly circular, rectangular, triangular, and square. While the forms of the bracelets were created, their ornamentation was also completed.

The sections are mostly circular, square, triangular, and rectangular, shaped according to the construction technique. While these forms were being created, some examples were decorated at the same time. Bracelets with circular cross-sections appear as twisted bracelets with frequent or infrequent twisting, spiral thread wrapping, and plain undecorated bracelets. Most of the bracelets with square cross-sections are decorated with drops or dots in the appliqué technique. Triangular and rectangular bracelets have colored ornaments in the etching technique.

The glass bracelets found in the Harran excavations were evaluated in different sub-groups in terms of their ornamental features as normal spiral-wrapped or twisted bracelets, spiral and parallel thread-wrapped bracelets, bracelets decorated with appliqué technique and bracelets with incised technique. The colors used in the spiral twisted bracelets are opaque black, shades of blue and green, and fuchsia. In spiral thread-wrapped bracelets, red, yellow, and blue colors predominate among the thread colors used on black. The bracelets in the feed and applique techniques are quite colorful. In the appliqué bracelets, appliqués surround the bracelets at certain intervals in the form of tiny drops. In some examples, the drops are the same color as the bracelet itself, while in others they are in a different shade. The most striking example is a bracelet with an evil eye bead decoration. On the bracelet, which is designed in yellow and red colors, tiny blue droplets are placed inside the white drops to give the appearance of an evil eye bead. Bracelets with blue drops on black, red drops on green and yellow drops on blue were also found. The colors of red, yellow, black, green, green and brown were predominantly used on the bracelets in the feeding technique. Among the colors used on the glass bracelets, i.e., the colors fed, yellow is dominant. The applied motifs generally consist of horizontal, diagonal stripes or irregular linear and point decorations.

The spiral twisted bracelets in Harran are similar to the monochrome twisted bracelets in Amorium, Demre St. Nicholas, Mersin Yumuktepe Mound, Kuşadası Kadıkalesi samples, Beyşehir Kubad-Abad Palace samples, Samsat, Ani, Gevale Castle, Bergama, Kocaeli and Mardin Museums. Parallel fiber or thread-wrapped bracelets are in interaction with the examples from the Samsat and Ani excavations. Similar ones are located in Elazığ Museum. Examples of bracelets in which small glass bumps in the form of drops are applied to the surface in a single row are a bracelet in the Erzurum Museum and examples of El-Kadim, Tel Dan, El-Şir. These also interact with the Syrian and Egyptian examples. Similar bracelets in the impregnation technique can be found in Tel Dan, the Metropolitan Museum and the Erzurum Museum.

Strong signs of a temporary glass workshop were also encountered in Harran, which is one of the most important excavations of the Seljuk-Ayyubid Period archeology in Anatolia. Because of the examination and research on glass artifacts, bracelets thought to be manufacturing errors and glass slags found in Harran Inner Castle were found. These are important clues that glass production was made in Harran. Additionally, a large number of glass artifacts unearthed in a shop in the Eastern Bazaar of the Harran Ulu Mosque and a building space related to glass found in the Harran Mound indicate that glass production may have been possible in Harran. During the research conducted in Harran, some data about glass finds were first obtained in 2014 from the bazaar area to the east of the Harran Ulu Mosque. In this area, a space with a stone floor was unearthed in the trench designated as 7h\2. A brick-paved platform with a height of 0.50 m above the ground was encountered in the west of the place, and glass goblet fragments were found extensively in this part. This place, located in the bazaar area, can be considered a shop where glass works are sold, considering its plan and function.

During the studies carried out in the Harran Höyük 8f-e5 East Trench in 2015, two cooking-related structures were unearthed. Among these buildings, the building called Cooking Area No. 2 is made of brick and has a barrel-vaulted upper cover and a triangular opening. It was observed that there was a channel at the front of the building. Assuming that the function of this channel is the area where the glass melting shovel is left to cool, this structure could be a glass furnace. Finally, during the Harran Inner Castle excavations carried out in 2023, glass bracelets and glass slags, which were understood to be production errors, were found in hall number 4 on the 2nd floor of the castle and in the vaulted room number 4. Additionally, many glass bracelet fragments were recovered from these areas.

Fifty percent of the glass bracelets from Harran were unearthed during the excavations at the Harran citadel-palace. Most of these are fragments of colored and decorated glass bracelets. In this context, especially elaborately designed bracelets appealed to a higher economic level of society. The bracelet fragments recovered from the Great Mosque of Harran are simpler. These are also indicative of the economy of the local population living outside the castle. The Harran glass bracelet finds can be dated to the 12th-13th century based on stratigraphic data and comparisons with similar examples. This conclusion can also be reached by dating the other artifacts found in the layers where

the glass bracelets were found, namely terracotta artifacts, coins, metallic artifacts and inscriptions. Although it is not yet clear whether the use of glass bracelets continued in the city after the Seljuk rule of Harran in the 12th century, it is quite possible that glass bracelets were produced in Harran, the most important settlement of the plain, considering the production data. Nevertheless, further research based on chemical analysis should be conducted to determine the geographical distribution and dating of the glass bracelets. Thus, the glass bracelet recovered during the excavations can be analyzed in more detail.

Giriş

Şanlıurfa'nın 44 km güneyinde bulunan Harran, Güneydoğu Anadolu Bölgesi'ndeki en önemli antik kentlerden biridir. Belih ırmağının Cullap ve Deysan kollarının suladığı Harran ovasının ortasında kurulmuştur. Kuzeyinde Anaz Höyüğü, Sultantepe (Huruzina) ve Şanlıurfa (Edessa); kuzeydoğusunda Viranşehir (Konstantinopolis); doğusunda Ceylanpınar (Res'ul Ayn); güneydoğusunda Şuayip Şehri ve Sogmatar antik kenti bulunmaktadır¹. İpek Yolu'nun Musul-Sincar-Ra'sü'l-Ayn (Ceylanpınar)-Haleb yoluyla, Şam ve Irak'ı Urfa'ya ve İç Anadolu'ya bağlayan yolların kesiştiği noktada bulunan Harran, Yukarı Mezopotamya bölgesinin El-Cezîre veya Asur Ceziresi adı verilen Diyar-ı Mudar kısmının merkezi konumundadır (Görsel 1)². Eski Çağ'da Yeni Asur Krallığı'nın erken İslam Dönemi'nde Emevîler'in başkenti ve Orta Çağ'da da Diyar-ı Mudar'ın merkezi şehirlerinden biri olmuştur³. Harran-Şarri yani Kral Yolu'nda yer alması açısından da önemli bir yer olan Harran, bulunduğu stratejik konumunun olanaklarıyla çeşitli kültürlerin buluştuğu ve pek çok uygarlığın izler bıraktığı bir kenttir⁴.

Harran ve çevresinde sırasıyla Sümer, Akad, Eski Asur, Hurri, Mitanni, Hitit, Yeni Asur, Yeni Babil, Med, Hellen, Roma, Bizans, Emevî, Abbasi, Hâmdanî, Fâtımî, Numeyrî, Selçuklu, Zengî, Haçlı ve Eyyûbiler yerleşik yaşam sürdürmüşlerdir. Harran en parlak dönemini Zengîler ve Eyyûbiler zamanında yaşamış, 1260 ve 1272 yıllarında Moğollar tarafından istila edilmiş, 14. yüzyılın ilk yarısında Memlûklerin egemenliği altına girmiş ve 1516 yılında Osmanlı Devleti'ne bağlanmıştır⁵.

750 yılında Abbasiler'in egemenliğine giren kent, 9. yüzyılda Bizans etkisi altında kalmış, 937 yılında Hâmdanîler'in, 991 yılında Numeyrîler'in eline geçmiştir. Numeyrîler'in kurucusu olarak kabul edilen Vessab ve devamındaki hanedanlar yaklaşık bir yüzyıl boyunca Harran ve çevresine hâkim olmuşlardır⁶.



Görsel 1: Harran Örenyeri, 2020
Kaynak: Kazı Evi Arşivi

¹Ramazan Şeşen, *Harran Tarihi* (Ankara: Türkiye Diyanet Vakfı Yayınları, 1993), XI.

²Ali Bakkal, *Harran Okulu* (İstanbul: Şanlıurfa İl Kültür ve Turizm Müdürlüğü Yayınları, 2008), 8; Ramazan Şeşen, "Harran," *TDV İslam Ansiklopedisi*, c. 16 (İstanbul: Türkiye Diyanet Vakfı Yayınları, 1997), 237.

³Ramazan Şeşen, "Cezire," *TDV İslam Ansiklopedisi*, c. 7 (İstanbul: Türkiye Diyanet Vakfı Yayınları, 1993), 509-511.

⁴Şeşen, *Harran Tarihi*, VIII; Sevcan Ölçer ve Ali Akın Akyol, "Harran Örenyeri Kazıları Seramik Örneklerinde Arkeometrik Analizler," *Tuba-Ar* 31 (2022), 41.

⁵Şeşen, *Harran Tarihi*, XI; Ramazan Şeşen "Harran ve Türk-İslâm Tarihindeki Yeri," *Tarihi ve Kültürel Boyutları İçerisinde Şanlıurfa ve GAP Sempozyumu (Bildiri Özetleri)* (İstanbul: Nurettin Uycan Basımevi, 1987), 159-167.

⁶Sevcan Ölçer, *Harran Orta Çağ İslami Dönem Seramikleri* (Ankara: Türk Tarih Kurumu Yayınları, 2022), 5-6; Ömer Tokuş, "Urfa ve Çevresinde Bir Arap Emirliği "Numeyrîler" (990-11. Yüzyılın Sonlarına Kadar)," *Uluslararası İslâm Tarihi ve Medeniyetinde Şanlıurfa Sempozyumu (25-27 Mart 2016) Tebliğler* (Şanlıurfa: Şanlıurfa Belediyesi Kültür Yayınları, 2016) 1: 181-198.

Harran yaklaşık 40 yıl boyunca Selçukluların himayesinde kalmıştır⁷. 1081 yılında Selçukluların müttefiki Şerefüddeve Müslim b. Kureyş, Harran'ı ele geçirip vali olarak Yahya Bin El-Şatır'ı Harran'a atamıştır. Kent, 1086 yılından Selçuklu Sultanı Mahmut'un Musul, Harran ve Halep'e İmâdüddin Zengî'yi atabey olarak atmasına kadar olan süre içinde Selçukluların hâkimiyeti altında kalmıştır⁸. Bu yıllar Selçuklular için Haçlılarla mücadele, iç karışıklıklar ve savaşlarla geçen bir dönem olmuştur. 1127 yılında, Büyük Selçuklu sultanı II. Mahmud (1118-1131), Musul-Harran-Halep'e Kasîmüddeve Aksungur b. Abdillâh (ö. 1094)'ın oğlu İmâdüddin Zengî (d. 1085/ö. 1146)'yi atabey olarak tayin etmiştir⁹. 1144 yılında da İmâdüddin Zengî, Harran'ı üst edinerek Haçlıları yenmiş, Urfa Haçlı Kontluğu'na son vererek Urfa'yı almıştır¹⁰.

1182 yılında Harran, Eyyûbi Devleti sınırları içine girmiştir¹¹. Selâhaddîn Eyyûbi Harran'ı, El-Cezîre ve Musul bölgesinin altında bir üs ve merkez hâline getirmiştir¹². Selâhaddîn Eyyûbi döneminde en parlak devrini yaşayan kentte imar faaliyetlerine önem verilmiştir. Daha sonra Anadolu Selçuklu ve Eyyûbiler arasındaki mücadeleye sahne olan Harran, 1241 yılı başlarında Halep Eyyûbilerinden Melik el-Nasır tarafından Halep'e bağlanmıştır¹³. 1260 yılının başlarında Moğol hükümdarı Hülâgû'nun eline geçmiştir. Moğol istilasından sonra yakılıp yıkılan kent, Osmanlı egemenliği altına girene dek Timur, Karakoyunlu ve Akkoyunlular arasında sık sık el değiştirmiş ve 1516 yılında Yavuz Sultan Selim tarafından Osmanlı himayesine alınmıştır¹⁴. Cumhuriyet Dönemi'nde Urfa'nın Akçakale ilçesine bağlanan kent, 1987 yılında çıkan bir kanunla ilçe olmuştur.

Harran'da yapılan arkeolojik kazılar dört dönemle sınırlandırılmaktadır. İlk dönem kazı çalışmaları 1951-1959 yıllarında, David S. Rice'in İngiliz Arkeoloji Enstitüsü adına Harran'da yaptığı bilimsel kazı çalışmalarıyla başlamaktadır. Bu çalışmada kentin topografik bir planı çıkarılmış ve bu plan üzerinde yapıların yerleri gösterilmiştir¹⁵. İkinci dönem kazı çalışmaları 1983-2011 yılları arasında Kültür Bakanlığı, Anıtlar ve Müzeler Genel Müdürlüğü adına Nurettin Yardımcı tarafından gerçekleştirilmiştir. Bu dönemde Harran Höyük ve Harran Ulu Cami'de çalışmalar yapılmış, Zengîler ve Eyyûbiler dönemine ait evler ve sokaklar bulunmuştur¹⁶. Üçüncü dönem kazı çalışmaları 2012-2013 yıllarında Kültür ve Turizm Bakanlığı, Kültür Varlıkları ve Müzeler Genel Müdürlüğü adına Şanlıurfa Arkeoloji Müzesi Müdürlüğü tarafından ve Prof. Dr. Mehmet Önal'ın bilimsel danışmanlığında restorasyon amaçlı yapılmıştır. 4. Dönem kazı çalışmaları ise 2014 yılından itibaren Harran Üniversitesi adına Prof. Dr. Mehmet Önal başkanlığında yürütülmektedir.

Restorasyon ve konservasyon çalışmalarıyla birlikte yürütülen bu çalışmalarda Harran Ulu Cami yakınında Çarşı Hamamı¹⁷, Doğu Çarşısı¹⁸, Tonozlu Yol Çarşısı, Umumi Helalar ve Miskçi Dükkânı ortaya

⁷Mehmet Önal, "Harran Kazıları ve Geleceğe Kısa Bir Bakış," *Cumhuriyet'in Birinci Yüzyılında Anadolu'da Türk Dönemi Arkeoloji Çalışmaları*, ed. Harun Ürer (Ankara: Türkiye Bilimler Akademisi Yayınları, 2023), 271.

⁸David S. Rice, "Medieval Harran: Studies on its Topography and Moments, I," *Anatolian Studies* II (1952), 49; Şeşen, *Harran Tarihi*, 20.

⁹Önal, "Harran Kazıları ve Geleceğe Kısa Bir Bakış," 271; Şeşen, *Harran Tarihi*, 19.

¹⁰Şeşen, *Harran Tarihi*, 20.

¹¹Şeşen, *Harran Tarihi*, 21.

¹²Ziya Polat, "Selahaddin Eyyubi Döneminde Devlet Merkezi Olarak Harran," *Harran ve Çevresi Tarih*, ed. Abdullah Ekinci (Şanlıurfa: Şurkav Yayınları, 2019), 173.

¹³Şeşen, *Harran Tarihi*, X-XI.

¹⁴Aynur Özfirat, *Eskiçağ'da Harran* (İstanbul: Arkeoloji ve Sanat Yayınları, 2005), 15.

¹⁵Rice, "Medieval Harran: Studies on its Topography and Moments, I," 36-84.

¹⁶Nurettin Yardımcı, *Mezopotamya'ya Açılan Kapı Harran* (İstanbul: Ege Yayınları, 2007), 36-116.

¹⁷Mehmet Önal, "Çarşı Hamamı," *Harran ve Çevresi Arkeoloji*, ed. Mehmet Önal, Süheyla İrem Mutlu ve Semih Mutlu (Şanlıurfa: Şurkav Yayınları, 2019), 325-360.

¹⁸Mehmet Önal, "Doğu Çarşısı," *Harran ve Çevresi Arkeoloji*, ed. Mehmet Önal, Süheyla İrem Mutlu ve Semih Mutlu (Şanlıurfa: Şurkav Yayınları, 2019), 299-324.



çıkarılmıştır¹⁹. Doğu Çarşısı'nın bir dükkânında cam kandil parçaları, diğer bir dükkânda raflardan düşen havan ve havaneli, terazi kefeleri, ağırlıklar vb. çok sayıda metal eserler bulunmuştur. Miskçi dükkânında ise raflardan düşen yüzlerce kürevi konik kap ele geçmiştir. Ayrıca çok sayıda farklı teknik ve nitelikte seramik eserler açığa çıkarılmıştır²⁰.

1. Harran Kazılarında Bulunan Cam Bilezikler²¹

Harran kazılarında çeşitli dönemlerle birlikte özellikle Orta Çağ tabakalarına ait zengin buluntular elde edilmiştir. Bu buluntu grupları arasında cam eserler oldukça önemli bir yer tutmaktadır. Makalenin konusunu 2013-2023 yılları arasında Harran Kazılarında bulunan cam bilezikler oluşturmaktadır. Bu yıllarda kazılar ağırlıklı olarak Ulu Cami'nin doğusundaki çarşı alanında ve İç Kale'de sürdürülmüştür. 2015 yılında ayrıca Harran Höyük'te de çalışmalar yapılmıştır. İncelenen bilezikler de buradaki üç farklı kazı alanından ele geçmiştir. Harran'da bulunan cam eserlerle ilgili henüz hiçbir çalışma yapılmamıştır. Bu anlamda özgün olan bu çalışmada Harran'da bulunan cam eserlerden en nitelikli grup olan cam bilezikler incelenmiştir. Cam bilezik kullanımına dair bilgiler edinilerek bileziklerin formları ve bezemeleri sınıflandırılmış, renklerine ve bezemelerine göre tanımlanmış, buldukları tabakalara ve benzer örneklerine göre tarihlendirilmiştir.

Cam eserlerin ilk örneklerine, seramik teknolojisinin gelişmiş olduğu Mezopotamya, Mısır, Doğu Akdeniz ve Anadolu'da rastlanmaktadır²². Cam MÖ 3. binde Mezopotamya'da keşfedilmiş, kap formunda bir malzeme olarak kullanımı MÖ 2. bin yıllarının ortalarında gerçekleşmiştir. Günümüzde oldukça çeşitli ve farklı yerlerde endüstriyel anlamda da yeri olan camın bileziklerdeki kullanımı MÖ 2. bin yılına kadar dayanmaktadır²³. MÖ 1. yüzyılda üfleme camın keşfiyle cam kullanımı artmıştır²⁴. Cam bileziklerin yaygınlaşması ise Geç Roma ve Bizans Dönemleri'nde gerçekleşmiştir²⁵.

Anadolu'da Bizans Dönemi'ne ait yerleşim yerlerinde yapılan kazılardan çok sayıda bilezik ele geçmiş ve bunlar genellikle bilim dünyasına tanıtılmıştır. Demre²⁶, Amorium²⁷, Kadıkalesi²⁸, Pergamon²⁹, Yumuktepe³⁰, Sagalassos³¹, Stratonikei³², Saraçhane³³, İznik Roma Tiyatrosu³⁴, Komana³⁵, Marmaray Yenikapı³⁶ gibi kazı

¹⁹Mehmet Önal, "Harran Kazısında Bulunan Kürevi Konik Kaplar," *Harran ve Çevresi Arkeoloji*, ed. Mehmet Önal, Süheyla İrem Mutlu ve Semih Mutlu (Şanlıurfa: Şurkav Yayınları, 2019), 360-386.

²⁰Ölçer, *Harran Orta Çağ İslami Dönem Seramikleri*, 77-535; Sevcan Ölçer, "Harran Örnekleri Işığında Sıralı Tekniğinde Rakka Seramikleri," *Sanat Tarihi Dergisi* 29/2, (2020), 831-859; Sevcan Ölçer, "Harran Kazılarında Bulunmuş 12. ve 13. Yüzyıl Seramiklerinden Örnekler," *Ortaçağ ve Türk Dönemi Kazıları ve Sanat Tarihi Araştırmaları XXIII* (Edirne: Trakya Üniversitesi Yayınları, 2021), 450-463.

²¹Bu çalışma 2013-2023 yılları Harran Örenyeri Kazı Başkanı Prof. Dr. Mehmet Önal'ın 27.02.2024 tarihli izni ile hazırlanmıştır.

²²Burcu Balıkcı, "İstanbul Müzelerinde Bulunan Bezemeli Dekoratif Cam Eserler" (Yüksek Lisans Tezi, Selçuk Üniversitesi, 2007), 67.

²³Ceren Baykan ve Daniş Baykan, *Eskiçağ'da Cam* (İstanbul: Türk Eskiçağ Bilimleri Enstitüsü Yayınları, 2012), 45.

²⁴Eva Marianne Stern, *Ancient Glass at the Fondation Custodia (Collection Frist Lught)* (Paris: Elinkwijk B.V., 1977), 149.

²⁵Joseph Philippe, "Reflections on Byzantine Glass," *I. Uluslararası Anadolu Cam Sanatı Sempozyumu, 26-27 Nisan 1988* (İstanbul: TŞCFAŞ Belge ve Bilgi Merkezi, 1990), 42.

²⁶Özgü Çömezoğlu, "Akdeniz Çevresi Orta Çağ Camcılığı Işığında Demre Azizi Nikolaos Kilisesi Cam Buluntuları" (Doktora Tezi, İstanbul Üniversitesi, 2007), 324-338.

²⁷Margaret Anne Violet Gill, Chris S. Lightfoot, Eric A. Iverson ve Mark T. Wypski, *Amorium Reports, Finds 1: The Glass (1987-1997)*, (Oxford: British Archaeological Reports, 2002), 183-234; R. Martin Harrison, "Amorium Excavations 1991: The Fourth Preliminary Report," *Anatolian Studies* 42 (1992), 207-222.

²⁸Tümay Hazinedar Coskun, "Kuşadası, Kadıkalesi/Anaia Bizans Cam Bilezikleri: Anaia Üretimi Bileziklerin Yapımına İlişkin Gözlemler," *Tüba-Ked Türkiye Bilimler Akademisi Kültür Envanteri Dergisi* 16 (2017), 145-162; Zeynep Oral Çakmakçı, "Kuşadası-Kadıkalesi Kazılarında Süs Amaçlı Cam Objeler: Boncuklar ve Bilezikler," *II. ODTÜ Arkeometri Çalıştayı (Türkiye Arkeolojisinde Cam: Arkeolojik ve Arkeometrik Çalışmalar) Bildiriler Kitabı, 6-8 Ekim 2011* (Ankara: ODTÜ Yayınları, 2012), 114-135.

²⁹Holger Schwarzer, "Sapanatantike und Byzantinische Glasfunde aus Pergamon," *Late Roman/Early Byzantine Glass in the Eastern Mediterranean*, ed. Ergün Laflı (İzmir: Tübitak Yayınları, 2009), 85-109.

³⁰Gülğün Koroğlu, "Yumuktepe Höyüğünden Bizans Dönemi Cam Bilezikleri," *Ortaçağ'da Anadolu (Aynur Durukan'a Armağan)* (Ankara: Hacettepe Üniversitesi Yayınları, 2002), 355-372.

³¹Veerle Lauwers, Patric Degryse ve Marc Waelkens, "Middle Byzantine (10th- 13th Century AD) Glass Bracelets at Sagalassos (SW Turkey)," *Glass in Byzantium-Production, Usage, Analyses, Mainz*, (Mainz: Römisch-Germanisches Zentralmuseum, 2010), 145-152.

merkezlerinden ele geçen Bizans Dönemi cam bilezikleri bilinmektedir³⁷. İslami dönem cam bilezikleri konusunda ise yayınlar sınırlıdır. Selçuklu Dönemi'ne ait Kubad Abad Sarayı³⁸, Gevale Kalesi³⁹, Aksaray Melik Mahmud Gazi Hanikahı⁴⁰, Konya Sahip Ata Külliyesi, Ani⁴¹, Samsat⁴², Divriği⁴³ gibi kazılarda ele geçen bilezik parçalarına ait yayınlar bulunmaktadır. Bunların yanı sıra Elazığ, Adıyaman, Hatay, Mardin ve Şanlıurfa Müzelerinde bulunan cam eserler arasında İslami Dönem bileziklerine dair önemli örnekler ve bilgiler mevcuttur⁴⁴.

1.1. Üretim Tekniği

Cam bilezikler "sıcak cam şekillendirme tekniğiyle" ekli ve eksiz olarak iki farklı biçimde yapılmaktadır. Ekli bileziklerde cam çubuğu bükülerek daire formuna getirildiğinde oluşan birleşim yeri görülmekte; eksiz bileziklerde ise bu birleşim yeri görülmemektedir⁴⁵. Ekli bilezikler tek renk veya farklı renklerdeki cam ipliklerinin uzatılıp halka şekline getirilerek cam sıcakken iki ucunun birleştirilmesiyle yapılmaktadır⁴⁶. Eksiz bileziklerde eriyik halinde bulunan cam, bir çubuğun ucuna alınmakta ve bir çubuk yardımı ile ortasından delinmektedir. Bu aşamada kendi eksenini etrafında hızlıca çevrilen cam yuvarlak formlu bilezik şeklini almaktadır. Daha sonra tekrar ısıtılarak istenilen biçim ve büyüklüğe kadar getirilmekte ve ardından soğumaya bırakılmaktadır⁴⁷. Eksiz bileziklerin üretimlerinde uygulanan bu yöntem bir tür çevirme tekniği olarak da bilinmektedir⁴⁸.

³²Muradiye Öztaşkın, "Stratonikeia Bizans Dönemi Cam Buluntuları," *Stratonikeia ve Çevresi Araştırmaları I*, ed. Bilal Söğüt (İstanbul: Ege Yayınları, 2015), 175-188.

³³John William Hayes, *Excavations At Saraçhane in İstanbul*, 2, (Princeton: Princeton Üniversitesi Yayınları, 1992).

³⁴Üzülifat Özgümüş, "Byzantine Glass Finds in The Roman Theater at İznik (Nicaea)," *Byzantinische Zeitschrift* 101 (2) (2008), 227-235.

³⁵Ömür Bakırer, "Komana Glass Bracelets, Preliminary Report," *Komana Small Finds*, ed. Burcu Erciyas ve Meryem Acara Eser (İstanbul: Ege Yayınları, 2019), 265-328.

³⁶Üzülifat Canav Özgümüş, "Late Roman/Early Byzantine Glass Finds From The Marmaray Rescue Excavation at Sirkeci, İstanbul," *Late Antique/Early Byzantine Glass in the Eastern Mediterranean*, ed. Ergün Laflı (İzmir: Tübitak, 2009), 17-24; Şeniz Atik, "Late Roman/Early Byzantine Glass from the Marmaray Rescue Excavations at Yenikapı in İstanbul," *Late Antique/Early Byzantine Glass in the Eastern Mediterranean*, ed. Ergün Laflı (İzmir: Tübitak Yayınları, 2009), 1-16.

³⁷Zekiye Uysal, "Samsat Kazılarında Bulunan Cam Bilezikler," *Sanat Tarihi Dergisi* 29/1 (2020), 304.

³⁸Zekiye Uysal, *Kubad-Abad Sarayında Selçuklu Cam Sanatı* (Ankara: Türk Tarih Kurumu Yayınları, 2013); Zekiye Uysal, "Kubadabad Sarayı Kazılarında (1981-2004) Bulunan Cam Bilezikler," *Türk Dünyası Araştırmaları Prof. Dr. Oktay Aslanapa Özel Sayısı* 183 (2009), 493-504; Zekiye Uysal, "Kubad Abad Kazılarında Bulunan Cam Bilezikler (2005-2010)," *Sanat Tarihi Dergisi* 19/2 (2010), 43-54.

³⁹Ahmet Yavuzylmaz, "Gevale Kalesi Cam Bilezik Buluntuları (2013-2015)," *XX. Uluslararası Ortaçağ ve Türk Dönemi Kazıları ve Sanat Tarihi Araştırmaları Sempozyumu (Sakarya, 02-05 Kasım 2016)*, ed. Ela Taş (Sakarya: Sakarya Üniversitesi Yayınları, 2017), 1: 49-61.

⁴⁰Eser Gültekin, "Aksaray-Melik Mahmud Gazi Hangahı (Daphane) Kazısı 2002," *Sanat Tarihi Dergisi, (Aydoğan Demir'e Armağan)* 13/1 (2004), 50-53.

⁴¹Yaşar Çoruhlu ve Jale Özlem Oktay, "2006-2009 Kars Ani Kazılarında Ortaya Çıkarılan Cam Bilezikler Üzerine," *XIV. Ortaçağ ve Türk Dönemi Kazıları ve Sanat Tarihi Araştırmaları Sempozyumu (Konya 20-22 Ekim 2010)* (Konya: Kömen Yayınları, 2011), 155-171; Yaşar Çoruhlu, "Yeni Dönem Kars/Ani Kazıları 2006-2009 Yılı Çalışmalarına Kısa Bir Bakış," *Türk Dünyası Araştırmaları Prof. Dr. Oktay Aslanapa Özel Sayısı* 183 (2009), 47-86; Gül Geyik, "Ani Kazısı Cam Bilezikleri (2020-2022)," *26. Orta Çağ ve Türk Dönemi Kazıları ve Sanat Tarihi Araştırmaları Kitabı* (Ankara: Atatürk Kültür Merkezi Yayınları, 2023), 476-491.

⁴²Uysal, "Samsat Kazılarında Bulunan Cam Bilezikler," 304.

⁴³Erdal Eser ve Müberra Şahin, "Divriği Kalesi Kazısı Cam Bilezik Buluntuları," *Her Yönüyle Sivas Kongresi'nin 100. Yılında Sivas Uluslararası Sempozyumu*, c. 3, ed. Hakan Yekbaş ve Ahmet Yüksel (Sivas: Cumhuriyet Üniversitesi Yayınları, 2019), 249-264.

⁴⁴Gül Geyik Karpuz, "Adıyaman, Elazığ, Hatay, Mardin, Şanlıurfa Müzelerinde Bulunan İslami Dönem Cam Eserler," (Doktora Tezi, Atatürk Üniversitesi, 2014), 118-148; Gül Geyik Karpuz, "Elazığ Müzesi'nde Bulunan İslami Dönem Cam Bilezikler," *Yaşar Erdemir'e Armağan: Sanat Tarihi Yazıları*, ed. Osman Kunduracı ve Ahmet Yavuzylmaz (İstanbul: Literatürk Academia Yayınları, 2019), 453-479.

⁴⁵Baykan ve Baykan, *Eskiçağ'da Cam*, 47.

⁴⁶Gül Geyik Karpuz, "Mardin Müzesi'nde Bulunan Bezemesiz Cam Bilezikler Üzerine Bir Değerlendirme," *Atatürk Üniversitesi Edebiyat Fakültesi Dergisi* 59 (2017), 146; Yoko Shindo, "The Classification and Chronology of the Islamic Glass Bracelets from al-Tur, Sinai," *Cultural Change in the Arab World Senri Studies* 55 (2001), 77.

⁴⁷Fevziye Eker, "Antikçağ'ın Süsü: Kahramanmaraş Müzesi'ndeki Kaburgalı ve Burma Cam Bilezikler," *TÜBA-AR* 25 (2019), 164-165.

⁴⁸Maud Spaer, "The Pre-Islamic Glass Bracelets of Palestine," *Journal of Glass Studies* 30 (1988), 51-43; Uysal, *Kubad-Abad Sarayında Selçuklu Cam Sanatı*, 135.

Harran'da bulunan cam bilezikler ekli ve eksiz olarak üretilmişlerdir. Bileziklerin kullanımı açısından formu her zaman halka şeklinde olduğu için bilezik formlarının farklılıkları enleriyle ilgilidir⁴⁹. Dolayısıyla daire, yarım daire, yassı daire, oval veya kare, dikdörtgen, üçgen gibi farklı kesitlerinin olması üretim tekniklerini ve farklı teknolojilerde üretildiklerini göstermektedir.

1.2. Form Tipleri

Bileziklerin tipolojileri kesit-süsleme ilişkisine göre yapılmaktadır⁵⁰. Harran 2013-2023 yılları kazı çalışmalarında bulunan bilezikler genellikle kırık parçalar hâlinde ele geçmiş olsa da farklı tipoloji sunmaktadır. Bunlar kesit ve süsleme özelliklerine göre farklı alt gruplara ayrılmaktadır. Örnekler çoğunlukla dairesel, dikdörtgen, üçgen ve kare kesitlidir (Görsel 2). Bileziklerin formları oluşturulurken bezemeleri de tamamlanmıştır.



Görsel 2: Harran Kazılarında bulunan dairesel, kare, üçgen ve dikdörtgen formlu bileziklerden örnekler
Kaynak: Fot. İsmail Aslan, Çiz. Rahime Selim, 2023

1.2.1. Dairesel Kesitli Bilezikler

Dairesel kesitli bilezikler Harran'daki en yoğun bilezik grubunu oluşturmaktadır. Bu tip bileziklerde cam çubuğu yavaşça ve uzatılarak çekildiğinden doğal olarak dairesel kesitte kalmaktadır. İşlem sırasında şekil verilerek bilezik haline gelen çubuğun gövdesi hiçbir yere temas etmeden tamamlanmaktadır. Dairesel kesitli bileziklerde kullanılan süsleme teknikleri arasında genellikle, sarmal spiral, çok renkli sarmal ve spiral iplik sarma teknikleri bulunmaktadır (Görsel 3). Bu grup buluntular arasında ayrıca tek renkli bezemesiz bilezikler görülmektedir (Görsel 4). Harran'daki dairesel kesitli bilezikler, bir veya birkaç cam çubuğunun kendi eksenini etrafında döndürülmesiyle, sık veya seyrek bükümlü olarak yapılan "burma bilezikler", "spiral iplik sarma bilezikler" ve tek cam çubuğunun daire formuna getirilmesiyle oluşturulan "bezemesiz cam bilezikler" şeklinde üç tipe ayrılmaktadır. Burma bileziklerde yoğun olarak siyah, firuze ve yeşil renkler kullanılmıştır.

⁴⁹Spaer, "The Pre-Islamic Glass Bracelets of Palestine," 52.

⁵⁰Geyik Karpuz, "Mardin Müzesi'nde Bulunan Bezemesiz Cam Bilezikler Üzerine Bir Değerlendirme," 147.



Görsel 3: Dairesel kesitli, spiral iplik sarma bilezikler
Kaynak: İsmail Aslan, 2023



Görsel 4: Dairesel kesitli, düz, bezemesiz bilezik parçası
Kaynak: İsmail Aslan, 2023

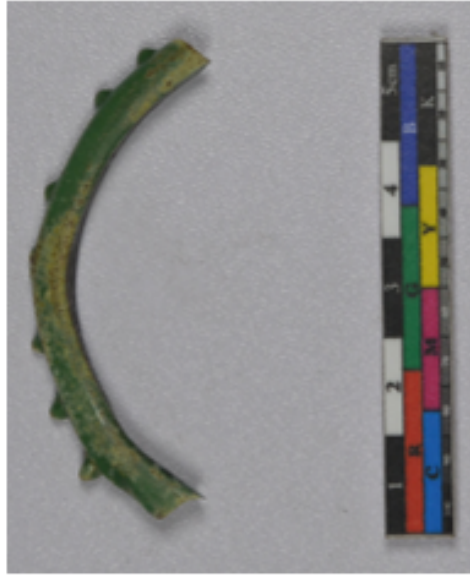
1.2.2. Kare Kesitli Bilezikler

Kare kesitli bileziklerde cam çubuk bir kalıba alınarak uzatılmış ya da bir yüzeye vurularak kare şekil verilmiştir. Bu tipteki cam bileziklere formları verildikten sonra genellikle aletle sıkıştırma, boyama, camdan applike damlalar veya cam ipliği applikesi gibi süslemeler yapılmaktadır⁵¹. Oldukça az sayıda ele geçen kare kesitli bileziklerin genelinde applike biçimde eklenmiş damlalar görülmektedir (Görsel 5, Görsel 6).



Görsel 5: Kare kesitli bilezik parçası
Kaynak: Fot. İsmail Aslan, Çiz. Rahime Selim, 2023

⁵¹Eker, "Antikçağ'ın Süsü: Kahramanmaraş Müzesi'ndeki Kaburgalı ve Burma Cam Bilezikler," 164.



Görsel 6: Kare kesitli applike bezemeli bilezik parçası

Kaynak: İsmail Aslan, 2023

1.2.3. Üçgen Kesitli Bilezikler

Üçgen kesitli bilezikler İslami Dönem’de oldukça fazla tercih edilmiştir⁵². Bu tip bilezikler, içten düz, dıştan çeşitli biçimlerde üçgen bir kesit göstermektedir. Kare kesitli bileziklerde olduğu gibi cam çubuk bir kalıba alınarak uzatılmış ya da bir yüzeye vurularak üçgen şekil verilmiştir. Harran Kazıları’nda yoğun olarak ele geçen üçgen kesitli bilezikler tek renk bezemesiz ve farklı renkte applike süslemelidir (Görsel 7). Bazı örnekler sıcak camın üzerine renkli cam çubukların yan yana sıralanması ya da farklı renlerdeki cam tozları üzerinde yuvarlanmasıyla oluşturulan “mermerkari tekniği”⁵³ veya “yedirme tekniği”⁵⁴ ile yapılmış çok renkli bezemelere sahiptir.



Görsel 7: Üçgen kesitli bilezikler

Kaynak: Fot. İsmail Aslan, Çiz. Rahime Selim, 2023

1.2.4. Dikdörtgen Kesitli Bilezikler

Dikdörtgen kesitli bilezikler yine farklı tekniklerle süslenmiş ve farklı renlerde üretilmişlerdir. Buluntular arasında genellikle iki yandan da iplik sarma tekniği ve yedirme tekniği ile bezenmiş bilezik örnekleri mevcuttur (Görsel 8).

⁵²Spaer, “The Pre-Islamic Glass Bracelets of Palestine,” 54.

⁵³Liliya Pangelova, “Roma Dönemi Cam Şekillendirme ve Dekorasyon Tekniklerinin Çağdaş Cam Sanatına Yansımaları,” (Yüksek Lisans Tezi, Mimar Sinan Güzel Sanatlar Üniversitesi, 2016), 114-115.

⁵⁴Geyik Karpuz, “Adıyaman, Elazığ, Hatay, Mardin, Şanlıurfa Müzelerinde Bulunan İslami Dönem Cam Eserler,” 3.



Görsel 8: Dikdörtgen kesitli bilezikler
Kaynak: Fot. İsmail Aslan, Çiz. Rahime Selim, 2023

1.3. Bezeme Özellikleri

1.3.1. Spiral Burma Bilezikler

Ekli bilezikler grubuna giren burma bilezikler İslami Dönem’de en yaygın görülen bilezik tipidir. Burma bilezikler, Erken Bizans Dönemi’nden itibaren Erken İslam Dönemi, Selçuklu Dönemi, Memlük Dönemi ve günümüze kadar uzanan geniş bir zaman diliminde uygulanmıştır⁵⁵. Burma bilezikler cam çubuklarının sayısı ve büküm biçimlerine göre bazen alt gruplara ayrılmıştır⁵⁶. Bu teknik, çubuk şeklindeki camın henüz sıcakken belirli yönde ve istenilen sıklıkta kıvrılması ya da burulması ile yapılmaktadır⁵⁷. Bileziklerde kesit çoğunlukla daireseldir. Harran örnekleri sık ve seyrek burma tipinde iki farklı tarzdadır. Görülen renkler arasında siyah, mavi ve mavinin farklı tonları ile firuze ve yeşil bulunmaktadır (Görsel 9).



Görsel 9: Spiral burma bilezikler
Kaynak: İsmail Aslan, 2023

1.3.2. Spiral İplik Sarma Bilezikler

Bir tür applike olan cam ipliği bezeme veya iplik sarma tekniği farklı renklerde sıcak cam ipliklerinin hazırlanarak cam bileziğin üzerine aynı doğrultuda yan yana veya spiral olarak yerleştirilip ısıtılmasına dayanmaktadır⁵⁸. Harran örnekleri genellikle siyah ve opak renklerde dairesel kesitli bilezikler üzerine sarı, kırmızı ve mavi cam ipliklerinin sarılmasıyla oluşturulmuştur (Görsel 10).



Görsel 10: Spiral iplik sarma bilezikler
Kaynak: İsmail Aslan, 2023

⁵⁵Uysal, "Samsat Kazılarında Bulunan Cam Bilezikler," 310.

⁵⁶Maud Spaer, "The Islamic Glass Bracelets of Palestine: Preliminary Findings", *Journal of Glass Studies* 34 (1992), 49-50.

⁵⁷Geyik Karpuz, "Mardin Müzesi'nde Bulunan Bezemesiz Cam Bilezikler Üzerine Bir Değerlendirme," 146.

⁵⁸Sait Başaran, *Pişmiş Toprak ve Cam Eserlerin Konservasyon/Restorasyonu* (İstanbul: Graphis Yayınları, 2000), 73.

1.3.3. Paralel İplik Sarma Bilezikler

Paralel iplik sarma tekniğinde, cam ılıkken farklı renklerde hazırlanan cam iplikleri ısıtıldıktan ve eserin üzerine aynı doğrultuda yan yana yerleştirildikten sonra kaynaştırılmaktadır. Bu teknik genellikle dikdörtgen kesitli bileziklerde çok renkli yedirme tekniği ile birlikte görülmektedir. Harran örnekleri arasında paralel iplik sarma tekniği yedirme tekniği ile birlikte görülmektedir. Bu bileziklerin kenar kısımlarına bazen düz, bazen de seyrek burma tarzında cam iplikleri eklenmiştir. Genellikle kırmızı, sarı ve siyah renklerde tasarlanan iplikler yine kırmızı, mavi, siyah, sarı ve yeşil renklerin kullanıldığı bileziklere uygulanmıştır (Görsel 11).



Görsel 11: Paralel iplik sarma bilezikler
Kaynak: İsmail Aslan, 2023

1.3.4. Aplike Bezemeli Bilezikler

Cam sıcakken yine camdan yapılmış sıcak bezemenin bileziğin üzerine yapıştırılmasıyla oluşturulan bir süsleme tekniğidir. Yapıştırılan cam, bir alet yardımıyla çekilip kıvrılarak cam yüzeyinde çeşitli geometrik, bitkisel ve figürlü süslemeler haline getirilmektedir⁵⁹. Aplike bezemeler genellikle üçgen kesitli bileziklerde görülmektedir. Harran'da bulunan aplike süslemeli bilezikler arasında siyah üzerine firuze, sarı üzerine siyah veya mavi üzerine sarı renkte yumruların yapıştırıldığı örnekler mevcuttur. Ayrıca yedirme tekniğinde kırmızı ve yeşil, kırmızı ve sarı ve yine kırmızı ve mavi renkli bilezikler üzerinde aplikeler izlenmektedir (Görsel 12).



Görsel 12: Aplike bezemeli bilezikler
Kaynak: İsmail Aslan, 2023

⁵⁹Stefano Carboni, *Glass from Islamic Lands* (Londra: Thames ve Hudson, 2001), 163.

1.3.5. Yedirme Tekniğinde Bezemeli Bilezikler

Yedirme tekniği sıcak bir camın başka ılık bir cam üzerine yedirilmesiyle oluşturulan bir süsleme tekniğidir⁶⁰. İngilizcede “marver” olarak bilinen bu tekniği L. Pangelova “mermerkari”⁶¹, Z. Uysal, “mermervari” olarak değerlendirmiştir⁶². C. Lightfoot ve M. Arslan ise yedirme tekniği için “düzleştirme” ifadesini kullanmışlardır⁶³. Bu teknik, kullanılan cam türünün eriyip yayılacak akışkanlığa ulaşılan kadar ısıya tabi tutulması (ortalama 650-850 derece) esasına dayanmaktadır. Böylece yüksek ısıda füzyonlanarak birbiri içine gömülen camlarla farklı tasarımlar yapılabilmektedir. Bir aletin ucuna alınan cam, önce kendi eksenine etrafında çevrilerek tek parça halinde bilezik elde edilmektedir. Daha sonra cam sıcakken bileziğin üzerine eklenen kırmızı, turuncu, sarı ve daha pek çok farklı renkte cam çubuklar, daha ince olan cam iplikleri ya da cam kırıkları düz bir satıh üzerinde bileziğe yedirilerek düzleştirilmektedir⁶⁴. Bu işlem sırasında bazen camların ısı değişikliklerine bağlı olarak füzyonlanma aşaması tümüyle gerçekleşmemektedir. Tamamen füzyonlanarak birbiri içine gömülen örneklerde, düzleştirme işleminden sonra yüzeyler oldukça pürüzsüz ve parlak kalabilmektedir. Yarı füzyonlu örneklerde ise cam parçaları bileziğe yapışıp kalmakta veya bu örneklerde kasıtlı olarak düzleştirme işlemi yapılmamakta dolayısıyla kabartılı bir doku ortaya çıkmaktadır.

Harran örnekleri arasında üçgen, dikdörtgen ve kare kesitli bileziklerde bu tekniğin sıklıkla kullanıldığı görülmektedir. Bazı örnekler yarı füzyon ısısında yapışıp kalmış ve bunların düzleştirme işlemi tamamlanmamıştır. Ancak çoğu örnek düzleştirildikten sonra füzyonlanarak yayılmış ve parlatılmıştır. Bunlar arasında uzun veya kısa paralel çizgiler ve nokta dizilerinin yoğun olarak kullanıldığı geometrik bezemeli bilezikler mevcuttur (Görsel 13).



Görsel 13: Yedirme tekniğinde bezemeli bilezikler
Kaynak: İsmail Aslan, 2023

⁶⁰Geyik Karpuz, “Adıyaman, Elazığ, Hatay, Mardin, Şanlıurfa Müzelerinde Bulunan İslami Dönem Cam Eserler,” 3.

⁶¹Pangelova, “Roma Dönemi Cam Şekillendirme ve Dekorasyon Tekniklerinin Çağdaş Cam Sanatına Yansımaları,” 114-115.

⁶²Uysal, *Kubad-Abad Sarayında Selçuklu Cam Sanatı*, 31.

⁶³Christopher S. Lightfoot ve Melih Arslan, *Anadolu Antik Camları: Yüksel Erimtan Koleksiyonu* (Ankara: Ünal Ofset, 1992), 12.

⁶⁴Üzülif Canav Özgümüş, *Çağlar Boyu Cam Tasarımı* (İstanbul: Arkeoloji ve Sanat Yayınları, 2013), 12.

2. Değerlendirme

Harran Kazıları'nda 2013-2023 yılları arasında ele geçen ve incelenen bileziklerin tümü sıcak cam şekillendirme tekniğindedir. Bilezikler üzerindeki bezemelerin şekillendirme sırasında farklı ısı aralıklarında füzyonlanarak uygulandığı görülmektedir. Kırık parçalar hâlindeki bileziklerin bazılarında mikro çatlaklar ve korozyon mevcuttur. Bir grup örnekte ise korozyon altında matlaşmış yüzeyler olduğu anlaşılmaktadır.

Harran'daki cam bilezikler ekli ve eksiz tekniklerde üretilmiştir. Kesitleri üretim tekniğine bağlı olarak şekillenmiş ve çoğunlukla dairesel, kare, üçgen ve dikdörtgen biçimdedir. Formlar oluşturulurken aynı anda bezemeleri de tamamlanmış örnekler bulunmaktadır. Dairesel kesitli bilezikler sık veya seyrek bükümlü olarak yapılan burma bilezikler, spiral iplik sarma ve düz bezemesiz bilezikler olarak gruplara ayrılmaktadır. Kare kesitli bileziklerin genelinde applike süslemelerden oluşan damla veya noktalar görülmektedir. Üçgen ve dikdörtgen kesitli bileziklerde yedirme tekniğinde renkli süslemeler mevcuttur.

İncelenen cam bileziklerin çap ölçüleri dikdörtgen kesitli örneklerde 5-7 cm aralığında değişkenlik göstermektedir. Kare ve üçgen kesitli bileziklerde 6-7 cm, dairesel kesitli bileziklerde ise 5-9 cm arasında yapılmış örnekler çoğunluktadır. Kalınlıklar, dikdörtgen kesitli örneklerde 0,4 cm; kare ve üçgen kesitli örneklerde 0,6-0,8 cm arasında değişmektedir. Dairesel kesitli örneklerde ise çoğunlukla 0.5 cm kalınlık izlenmektedir.

Harran Kazıları'nda bulunan cam bilezikler süsleme özellikleri bakımından normal spiral sarma veya burma bilezikler, spiral ve paralel iplik sarma bilezikler, applike bezemeli bilezikler ve yedirme tekniğinde bezemeli bilezikler olarak farklı alt gruplarda değerlendirilmiştir. Spiral burma bileziklerde kullanılan renkler mavi ve yeşilin tonları, fîruze ve opak siyahtır. Spiral iplik sarma bileziklerde siyah üzerine kullanılan iplik renkleri arasında kırmızı, sarı ve mavi renkler ağırlıktadır. Yedirme ve applike süslemeli bilezikler ise oldukça renklidir. Applike süslemeli bileziklerde aplikeler minik damlalar şeklinde belirli aralıklarla bilezikleri çevrelemektedir. Damlalar bazı örneklerde bileziğin kendi rengiyle aynıyken bazı örneklerde farklı tonda kullanılmıştır. Bunlardan en dikkat çekici örnek nazar boncuğu bezemeli bir bilezik parçasıdır. Sarı ve kırmızı renkte tasarlanmış bileziğin üzerinde beyaz damlalar içine ayrıca mavi minik damlacıklar yapılarak nazar boncuğu görüntüsü verilmiştir. Ayrıca siyah üzerine mavi, yeşil üzerine kırmızı ve mavi üzerine sarı damlacıkların görüldüğü bilezikler de ele geçmiştir. Yedirme tekniğindeki bileziklerde kırmızı, sarı, siyah, yeşil ve kahve renkler ağırlıklı olarak kullanılmıştır. Cam bilezikler üzerine kullanılan, yani füzyonlanarak gömülen farklı renkli camlar arasında sarı renk baskındır. Uygulanan motifler genellikle yatay, diyagonal şeritler veya düzensiz yapılmış çizgisel ve noktasal bezemelerden ibarettir.

Anadolu'da Selçuklu-Eyyûbî Dönemi arkeolojisinin en önemli kazılarından biri durumundaki Harran'da geçici nitelikte cam atölyesine dair kuvvetli belirtilerle karşılaşılmıştır. Cam eserlerle ilgili yapılan inceleme ve araştırmalar sonucunda, imalat hatası olduğu düşünülen bileziklere ve Harran İç Kale'de bulunan cam cürufalarına rastlanmıştır. Bunlar Harran'da cam üretiminin yapıldığına dair önemli ipuçlarıdır. Ayrıca, Harran Ulu Cami Doğu Çarşısı'ndaki bir dükkânda açığa çıkarılan çok sayıda cam eser ve Harran Höyük'te tespit edilen camla ilgili bir yapı-mekân Harran'da cam üretiminin olabileceğine işaret etmektedir.

Harran'da yapılan araştırmalarda cam buluntularla ilgili ilk olarak 2014 yılında Harran Ulu Cami'nin doğusundaki çarşı alanından bazı veriler elde edilmiştir (Görsel 14). Bu alanda 7h\2 olarak belirlenen açmada zemini taş döşeli bir mekân açığa çıkarılmıştır. Mekânın batısında zeminden 0.50 m yüksekliğinde tuğla döşeli bir platformla karşılaşılmış ve bu kısımda yoğun olarak cam kadeh parçaları bulunmuştur. Çarşı alanında tespit edilen bu mekân, plan ve işlevi göz önünde bulundurularak cam eserlerin satışının gerçekleştirildiği bir dükkân olarak değerlendirilebilir (Görsel 15).





Görsel 14: Harran Ulu Cami'nin Doğusu, 2019
Kaynak: Kazı Evi Arşivi



Görsel 15: 7h\2 Açmasında tespit edilen dükkân ve cam eserler, 2014
Kaynak: Kazı Evi Arşivi

2015 yılında Harran Höyük 8f-e5 Doğu Açması'nda yapılan çalışmalarda 2 tane pişirme ile ilgili yapı açığa çıkarılmıştır (Görsel 16). Bu yapılardan, 2 No.lu pişirme alanı olarak adlandırılan yapı tuğladan yapılmış, beşik tonozlu üst örtüye ve üçgen bir açıklığa sahiptir. Yapının ön kısmında bir kanal olduğu izlenmiştir. Bu kanalın işlevinin cam eritme küreğinin soğumaya bırakıldığı alan olduğunu varsayarak bu yapının cam fırını olabileceği söylenebilir (Görsel 17).



Görsel 16: 8f-e5 Açmasında tespit edilen pişirme yapıları, 2015
Kaynak: Kazı Evi Arşivi



Görsel 17: 1 ve 2 No.lu pişirme yapıları, 2015

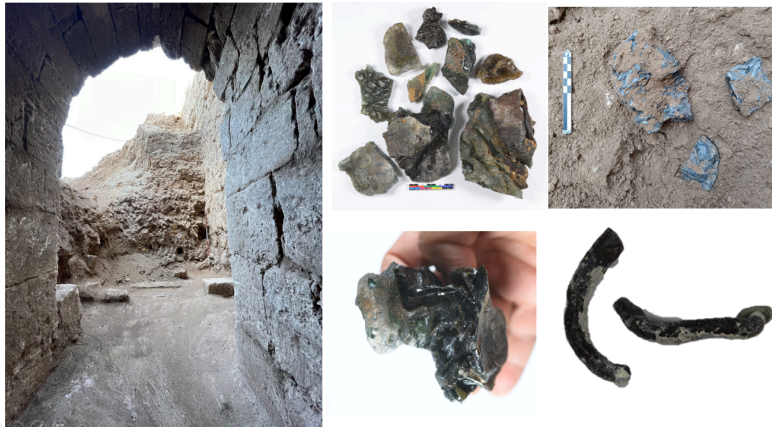
Kaynak: Kazı Evi Arşivi

Son olarak 2023 yılında yapılan Harran İç Kale (Görsel 18) kazılarında kalenin 2. katında 4 numaralı holde yine 4 numaralı tonoz örtülü oda içinde üretim hatası olduğu anlaşılan cam bileziklere ve cam cüruflarına rastlanmıştır (Görsel 19). Ayrıca bu alanlardan çok sayıda cam bilezik parçası ele geçmiştir (Görsel 20, Görsel 21).



Görsel 18: Harran İç Kale'nin üstten görünümü, 2023

Kaynak: Kazı Evi Arşivi



Görsel 19: Harran İç Kale 2. Kat Hol 4-4 No.lu oda ve üretim hatası bilezik parçaları ile cam cürufları, 2023

Kaynak: Kazı Evi Arşivi



Görsel 20: Harran İç Kale 2.Kat Hol 3 ve ele geçen bilezik parçaları, 2023
Kaynak: Kazı Evi Arşivi



Görsel 21: Harran İç Kale 2. Kat Hol 4 ve ele geçen bilezik parçaları, 2023
Kaynak: Kazı Evi Arşivi

İslam öncesi Suriye, İran ve Irak oldukça önemli cam üretim merkezleridir. Suriye’de Şam, Halep, Hama, Rakka; Irak’ta Bağdat, Basra ve Samarra; Mısır’da Fustat ve İran’da Nişabur kentlerinde İslami Dönem’de de cam üretimi devam etmiştir⁶⁵. Bunların kanıtları olan Anadolu Selçuklu Dönemi’nden günümüze kalan cam eserler kazılarla gün ışığına çıkarılmaya devam etmektedir.

⁶⁵Geyik Karpuz, “Adıyaman, Elazığ, Hatay, Mardin ve Şanlıurfa Müzelerinde Bulunan İslami Dönem Cam Eserleri,” 37.

⁶⁶Gill, Lightfoot, Ivison ve Wypski, *Amorium Reports, Finds 1: The Glass (1987-1997)*, 230.

⁶⁷Özgül Çomezoğlu, “Akdeniz Çevresi Ortaçağ Camcılığı Işığında Demre Azis Nikolaos Kilisesi Cam Buluntuları,” 574.

⁶⁸Koroğlu, “Yumuktepe Höyüğü’nden Bizans Dönemi Cam Bilezikleri,” 368.

⁶⁹Çakmakçı, “Kuşadası-Kadıkalesi Kazılarında Süs Amaçlı Cam Objeler: Boncuklar ve Bilezikler,” 121.

⁷⁰Uysal, *Kubad-Abad Sarayında Selçuklu Cam Sanatı*, 138.

⁷¹Uysal, “Samsat Kazılarında Bulunan Cam Bilezikler,” 306.

Harran'daki spiral burma bilezikler, Amorium⁶⁶, Demre Aziz Nikolas⁶⁷, Mersin Yumuktepe Höyüğü'ndeki örnekler⁶⁸, Kuşadası Kadikalesi örnekleri⁶⁹, Beyşehir Kubad-Abad Sarayı örnekleri⁷⁰, Samsat⁷¹, Ani⁷², Gevale Kalesi⁷³ Bergama⁷⁴, Kocaeli⁷⁵ ve Mardin Müzelerinde⁷⁶ yer alan tek renkli burma bileziklerle benzerdir.

Paralel lif veya iplik sarma bilezikler, Samsat⁷⁷ ve Ani⁷⁸ kazılarındaki örneklerle etkileşim içindedir. Bunların benzerleri Elazığ Müzesi'nde yer almaktadır⁷⁹. Damlalar şeklinde küçük cam kabartılarının tek sıra halinde yüzeye applike edildiği bileziklere örnek olarak Erzurum Müzesi'nde bulunan bir bilezik⁸⁰ ile El-Kadim⁸¹, Tel Dan⁸², El-Şir⁸³ örnekleri verilebilmektedir. Bunlar Suriye ve Mısır örnekleriyle de etkileşim içindedir⁸⁴. Yedirme tekniğindeki bileziklerin benzerlerine Tel Dan⁸⁵, Metropolitan Müzesi⁸⁶ ve Erzurum Müzesi'nde⁸⁷ rastlanmaktadır.

Anadolu Selçuklu Dönemi camcılığı hakkında önemli verilen sunan Kubâdâbâd Sarayı kazılarında yoğun cam malzemeler ve cam cürufalarının bulunması burada geçici bir üretim atölyesi olduğunu göstermiştir⁸⁸. Selçuklu Dönemi'ne ait bilgi veren diğer önemli arkeolojik kalıntılar Alanya, Hasankeyf ve Samsat'ta bulunmuştur⁸⁹. Ani Kazısı'nda ortaya çıkarılan cam bilezikler 11.-13. yüzyıllara tarihlendirilmiştir⁹⁰. Kubâdâbâd Sarayı Kazıları'nda bulunan cam bilezikler 13. yüzyıla⁹¹, Aksaray Melik Mahmud Gazi Hangâhı Kazısı'nda ele geçen cam bilezikler⁹² ve Divriği Kalesi Kazısı cam bilezikleri⁹³ 11.-13. yüzyıllara tarihlendirilmiştir. Bu merkezlerin hepsi Selçuklu Dönemi'ne ait eski yerleşim yerleridir ve kazılar sayesinde Selçuklu sanatlarına dair çeşitli veriler tespit edilmiştir. Harran'da bulunan cam bilezikler de bu merkezlerdeki benzer örnekleriyle karşılaştırıldığında 12. ve 13. yüzyıla tarihlenebilir. Özellikle Kubâdâbâd⁹⁴, Samsat⁹⁵ ve Ani⁹⁶ kazılarında

⁷²Çoruhlu ve Oktay, "2006-2009 Kars Ani Kazılarında Ortaya Çıkarılan Cam Bilezikler Üzerine," 157.

⁷³Yavuzylmaz, "Gevale Kalesi Cam Bilezik Buluntuları (2013-2015)," 54.

⁷⁴Cenker Atilla ve Binnur Gürlü, *Bergama Müzesi Cam Eserleri* (İzmir: Bergama Kültür ve Sanat Vakfı Yayınları, 2009), 198.

⁷⁵Gül Geyik Karpuz ve Kemal Çibuk, "Kocaeli Arkeoloji ve Etnografya Müzesinde Bulunan Cam Bilezikler," *Uluslararası Gazi Süleyman Paşa ve Kocaeli Tarihi Sempozyumu-III* (Kocaeli: Kocaeli Büyükşehir Belediyesi Kültür ve Sosyal İşler Dairesi Başkanlığı Yayınları, 2017), 289.

⁷⁶Geyik Karpuz, "Mardin Müzesi'nde Bulunan Bezemesiz Cam Bilezikler Üzerine Bir Değerlendirme," 151, Fot. 5; 153, fot. 21.

⁷⁷Uysal, "Samsat Kazılarında Bulunan Cam Bilezikler," 308.

⁷⁸Çoruhlu ve Oktay, "2006-2009 Kars Ani Kazılarında Ortaya Çıkarılan Cam Bilezikler Üzerine," 158.

⁷⁹Elazığ müzesi, Env. No: 76/TMKC 9-12; 74/TMKC 5-14; Nurettin Öztürk, *Erzurum Müzesi Cam Eserleri*, (Erzurum: Atatürk Üniversitesi Edebiyat Fakültesi Yayınları, 2013), 151, Kat. No. 85.

⁸⁰Geyik Karpuz, "Adıyaman, Elazığ, Hatay, Mardin ve Şanlıurfa Müzelerinde Bulunan İslami Dönem Cam Eserleri," 218, foto. 174.

⁸¹Donald S. Whitcomb, "Quseir Islamic Glass From Al-Qadim, Egypt," *Journal of Glass Studies* 25 (1983), 106, Fig. 5-k.

⁸²Spaer, "The Islamic Glass Bracelets of Palestine: Preliminary Findings," 60, Fig. 23:6.

⁸³Stephanie Boulagne ve Claire Hardy Guilbert, "Glass Bangles of al-Shihr, Hadramawt (Fourteenth- Nineteenth Centuries), a Corpus of New Data for the Understanding of Glass Bangle Manufacture in Yemen," *Proceeding of The Arabian Studies* 40 (2010), 138, Fig. 4b.

⁸⁴Spaer, "The Islamic Glass Bracelets of Palestine: Preliminary Findings," 52, Fig. 9; Öztürk, *Erzurum Müzesi Cam Eserleri*, 142, Kat. No. 76, Fig. 9; Whitcomb, "Quseir Islamic Glass From Al-Qadim, Egypt," 106, Fig. 5k.

⁸⁵Spaer, "The Islamic Glass Bracelets of Palestine: Preliminary Findings," 60, Fig. 23:12-13.

⁸⁶"Bracelet", The Met, Erişim 26 Şubat 2024, <http://www.metmuseum.org/Collections/search-the-collections/446040>.

⁸⁷Öztürk, *Erzurum Müzesi Cam Eserleri*, 150-154, Kat. No. 84-88.

⁸⁸Uysal, *Kubad-Abad Sarayında Selçuklu Cam Sanatı*, 150-154.

⁸⁹Geyik Karpuz, "Adıyaman, Elazığ, Hatay, Mardin ve Şanlıurfa Müzelerinde Bulunan İslami Dönem Cam Eserleri," 42; Uysal, "Samsat Kazılarında Bulunan Cam Bilezikler," 311.

⁹⁰Çoruhlu ve Oktay, "2006-2009 Kars Ani Kazılarında Ortaya Çıkarılan Cam Bilezikler Üzerine," 155-163.

⁹¹Uysal, "Kubadabad Sarayı Kazılarında (1981-2004) Bulunan Cam Bilezikler," 500.

⁹²Bekir Deniz, "Aksaray-Melik Mahmud Gazi Hangahı (Darphane) Kazısı-1997," *XX. Kazı Sonuçları Toplantısı 25-29 Mayıs 1998-Tarsus*, c. 2 (Ankara: Kültür Bakanlığı Yayınları, 1999), 597; Gültekin, "Aksaray-Melik Mahmud Gazi Hangahı (Darphane) Kazısı 2002," 52.

⁹³Eser ve Şahin, "Divriği Kalesi Kazısı Cam Bilezik Buluntuları," 257.

⁹⁴Uysal, "Kubad Abad Kazılarında Bulunan Cam Bilezikler (2005-2010)," 52, Kat. no. 8-9.

⁹⁵Uysal, "Samsat Kazılarında Bulunan Cam Bilezikler," 306, fot. 1.

bulunan Selçuklu Dönemi'ne tarihlendirilen spiral burma bileziklerle Harran örnekleri yakın bir benzerlik içindedir. Divriği Kalesi Kazıları'ndan bulunan aynı yüzyıllara ve Selçuklu Dönemi'ne tarihlendirilen burma bileziklerle de yakınlık göstermektedir⁹⁷. Bu merkezlerin yanı sıra Mardin Müzesinde Selçuklu-Osmanlı Dönemi'ne tarihlendirilen applike bezemeli cam bileziklerle ve Elazığ Müzesinde yine Selçuklu-Osmanlı Dönemi'ne tarihlendirilen yedirme tekniğinde bezemeli bilezik örnekleriyle etkileşim içindedir.

Sonuç

Bu çalışmada 2013-2023 yılları arasında Harran Ulu Cami, Harran Höyük ve Harran İç Kale kazılardan ele geçen bir grup bileziğin ön değerlendirmesi yapılmıştır. Oldukça önemli bir konumda olan Harran Ören Yeri'nde, bileziklerin form ve bezeme açısından çeşitliliğe sahip olduğu anlaşılmaktadır. Harran'daki cam bileziklerin çoğunluğu Harran İç Kale-Saray kazılarında açığa çıkarılmıştır. Kazı çalışmaları sırasında en az bulunan cam bilezik grubu kare formulu ve applike bezemeli bileziklerdir. İç Kale'de ele geçen bilezikler genellikle renkli spiral burma tiptedir. Bu anlamda, özenle tasarlanmış bileziklerin kalede yaşayan ve ekonomik olarak daha üst düzeydeki kadınlar tarafından kullanıldığı anlaşılmaktadır. Harran Ulu Cami Doğu Çarşısı'nda ve Harran Höyük'te ele geçen bilezik parçaları ise daha az miktarda olup sade örneklerdir. Bunlar da kale dışında yaşayan yerel halkın ekonomisinin bir göstergesidir. Ele geçen bilezikler, Harran'ın ekonomik durumu hakkında bilgi verebilmesinin yanı sıra burada yaşayan halkın sosyal yaşantısına ve sanat zevklerine de ışık tutmaktadır.

Harran 12. yüzyılda kesin olarak Selçuklu egemenliğine girmiştir. 12. yüzyıldan sonra kentte cam bilezik kullanımının devam edip etmediği konusu henüz net olmasa da üretime ait veriler (çarşıdaki dükkânda bulunan yoğun cam buluntular, hatalı cam bilezik parçaları, cam cürufları ve pişirimle ilgili birkaç yapı) göz önüne alındığında ovanın en önemli yerleşimi olan Harran'da cam bilezik üretiminin yapılmış olması oldukça muhtemeldir. Harran cam bilezik buluntuları, alan-açma bilgileri, buluntu kotları ve diğer stratigrafik veriler yardımıyla 12.-13. yüzyıllara tarihlendirilebilir. Bu kanı cam bileziklerin bulunduğu katmanlarda ele geçen diğer eserlerin -pişmiş toprak eserler, sikkeler, madeni eserler ve kitabeler- tarihlendirilmesiyle de desteklenmektedir. Ayrıca Harran örnekleriyle çağdaş ve benzer bilezik örneklerinin karşılaştırılması bu tarihlendirmeyi destekleyecek veriler sunabilir. Ancak cam bileziklerin coğrafi dağılımını belirlemek ve bunları net olarak tarihlendirebilmek için çeşitli arkeometrik ve kimyasal analizler yapılmalı, gelecekte bulunabilecek olan cam bilezikler daha detaylı olarak incelenmelidir.

Eldeki veriler ışığında, Harran Kazıları'nda (2013-2023) bulunan bileziklerin ithal veya yerel olduğu hakkında yorum yapabilmek güçtür. Harran'da belirgin bir Bizans hâkimiyeti olmadığı, kentte yapılan kazılarda ele geçen diğer buluntulardan da anlaşılmaktadır. Bu bağlamda bileziklerin Bizans Dönemi bilezikleriyle etkileşim içinde olduğu bilirse de bunların çok büyük bir kısmının İslami Dönem'e, özellikle 12. ve 13. yüzyılda Selçuklu, Zengi ve devamında bölgeye hâkim olan Eyyûbîler'e ait olduğu söylenebilir.

⁹⁶Geyik, "Ani Kazısı Cam Bilezikleri (2020-2022)," 467, Fot. 2.

⁹⁷Eser ve Şahin, "Divriği Kalesi Kazısı Cam Bilezik Buluntuları," 260, Fot. 8.








Hakem Değerlendirmesi	Dış bağımsız.
Çıkar Çatışması	Yazarlar çıkar çatışması bildirmemiştir.
Finansal Destek	Yazarlar bu çalışma için finansal destek almadığını beyan etmiştir.

Peer Review	Externally peer-reviewed.
Conflict of Interest	The authors have no conflict of interest to declare.
Grant Support	The authors declared that this study has received no financial support.

Yazar Bilgileri
Author Details

İsmail Aslan (Restoratör)
1 Şanlıurfa Arkeoloji Müzesi, Şanlıurfa, Türkiye
 0009-0006-5343-3207  aslanismailim9@gmail.com

Sevcan Ölçer (Dr. Öğr. Üyesi)
2 Harran Üniversitesi, Fen-Edebiyat Fakültesi, Arkeoloji Bölümü, Şanlıurfa, Türkiye
 0000-0001-6351-0954  ssevcanure@gmail.com

Kaynakça | References

- Aslan, İsmail ve Sevcan Ölçer. "Harran Kazılarında Bir Grup Cam Bilezik (2013-2023)." 27. Ortaçağ ve Türk Dönemi Kazıları ve Sanat Tarihi Araştırmaları Sempozyumu'nda sunulan bildiri, Samsun, 25-28 Ekim 2023.
- Atik, Şeniz. "Late Roman/Early Byzantine Glass from the Marmaray Rescue Excavations at Yenikapı in Istanbul." *Late Antique/Early Byzantine Glass in the Eastern Mediterranean*. Ed. Ergün Laflı. İzmir: Tübitak Yayınları, 2009, 1-16.
- Bakırcı, Ömür. "Komana Glass Bracelets, Preliminary Report." *Komana Small Finds*. Ed. Burcu Erciyas ve Meryem Acara Eser. İstanbul: Ege Yayınları, 2019, 265-328.
- Bakka, Ali. *Harran Okulu*. İstanbul: Şanlıurfa İl Kültür ve Turizm Müdürlüğü Yayınları, 2008.
- Balıkçı, Burcu. "İstanbul Müzelerinde Bulunan Bezemeli Dekoratif Cam Eserler." Yüksek Lisans Tezi, Selçuk Üniversitesi, 2007.
- Başaran, Sait. *Pişmiş Toprak ve Cam Eserlerin Konservasyon/Restorasyonu*. İstanbul: Graphis Yayınları, 2000.
- Baykan, Ceren ve Daniş Baykan. *Eskiçağ'da Cam*. İstanbul: Türk Eskiçağ Bilimleri Enstitüsü Yayınları, 2012.
- Boulagne, Stephanie ve Claire Hardy Guilbert. "Glass Bangles of al-Shihr, Hadramawt (Fourteenth- Nineteenth Centuries), a Corpus of New Data for the Understanding of Glass Bangle Manufacture in Yemen." *Proceeding of The Arabian Studies* 40 (2010): 135-148.
- Canav Özgümiş, Üzelifat. "Late Roman/Early Byzantine Glass Finds From The Marmaray Rescue Excavation at Sirkeci, İstanbul." *Late Antique/Early Byzantine Glass in the Eastern Mediterranean*. Ed. Ergün Laflı. İzmir: Tübitak Yayınları, 2009, 17-24.
- Canav Özgümiş, Üzelifat. *Çağlar Boyu Cam Tasarımı*. İstanbul: Arkeoloji ve Sanat Yayınları, 2013.
- Carboni, Stefano. *Glass from Islamic Lands*. Londra: Thames ve Hudson, 2001.
- Cenker, Atilla ve Binnur Gürlü. *Bergama Müzesi Cam Eserleri*. İzmir: Bergama Kültür ve Sanat Vakfı, 2009.
- Çömezoğlu, Özgü. "Akdeniz Çevresi Orta Çağ Camcılığı Işığında Demre Azizi Nikolaos Kilisesi Cam Buluntuları." Doktora Tezi, İstanbul Üniversitesi, 2007.
- Çoruhlu, Yaşar ve Jale Özlem Oktay, "2006-2009 Kars Ani Kazılarında Ortaya Çıkarılan Cam Bilezikler Üzerine." *XIV. Ortaçağ ve Türk Dönemi Kazıları ve Sanat Tarihi Araştırmaları Sempozyumu (Konya 20-22 Ekim 2010)*. Konya: Kömen Yayınları, 2011, 155-171.
- Çoruhlu, Yaşar. "Yeni Dönem Kars/Ani Kazıları 2006-2009 Yılı Çalışmalarına Kısa Bir Bakış." *Türk Dünyası Araştırmaları Prof. Dr. Oktay Aslanapa Özel Sayısı* 183 (2009): 47-86.
- Deniz, Bekir. "Aksaray-Melik Mahmud Gazi Hangahı (Darphane) Kazısı-1997." *XX. Kazı Sonuçları Toplantısı 25-29 Mayıs 1998-Tarsus*. 2. Cilt. Ankara: Kültür Bakanlığı Yayınları, 1999, 593-612.
- Eker, Fevziye. "Antikçağ'ın Süsü: Kahramanmaraş Müzesi'ndeki Kaburgalı ve Burma Cam Bilezikler." *TÜBA-AR* 25 (2019): 162-171.
- Eser, Erdal ve Müberra Şahin, "Divriği Kalesi Kazısı Cam Bilezik Buluntuları." *Her Yönüyle Sivas Kongresi'nin 100. Yılında Sivas Uluslararası Sempozyumu*. 3. Cilt. Ed. Hakan Yekbaş ve Ahmet Yüksel. Sivas: Cumhuriyet Üniversitesi Yayınları, 2019, 249-264.



- Geyik Karpuz, Gül ve Kemal Çibuk. "Kocaeli Arkeoloji ve Etnografya Müzesinde Bulunan Cam Bilezikler." *Uluslararası Gazi Süleyman Paşa ve Kocaeli Tarihi Sempozyumu-III*. Kocaeli: Kocaeli Büyükşehir Belediyesi Kültür ve Sosyal İşler Dairesi Başkanlığı Yayınları, 2017, 283-296.
- Geyik Karpuz, Gül. "Adıyaman, Elazığ, Hatay, Mardin, Şanlıurfa Müzelerinde Bulunan İslami Dönem Cam Eserler." Doktora Tezi, Atatürk Üniversitesi, 2014.
- Geyik Karpuz, Gül. "Elazığ Müzesi'nde Bulunan İslami Dönem Cam Bilezikler." *Yaşar Erdemir'e Armağan: Sanat Tarihi Yazıları*. Ed. Osman Kunduracı ve Ahmet Yavuzylimaz. İstanbul: Literatürk Academia Yayınları, 2019, 453-479.
- Geyik Karpuz, Gül. "Mardin Müzesi'nde Bulunan Bezemesiz Cam Bilezikler Üzerine Bir Değerlendirme." *Atatürk Üniversitesi Edebiyat Fakültesi Dergisi* 59 (2017): 145-156.
- Geyik, Gül. "Anı Kazısı Cam Bilezikleri (2020-2022)." 26. *Orta Çağ ve Türk Dönemi Kazıları ve Sanat Tarihi Araştırmaları Kitabı*. Ankara: Atatürk Kültür Merkezi Yayınları, 2023, 476-491.
- Gill, Margaret Margaret Anne Violet, Chris S. Lightfoot, Eric A. Ivison ve Mark T. Wypski. *Amorium Reports, Finds 1: The Glass (1987-1997)*. Oxford: British Archaeological Reports, 2002.
- Gültekin, Eser. "Aksaray-Melik Mahmud Gazi Hangahı (Darphane) Kazısı 2002." *Sanat Tarihi Dergisi, Aydoğan Demir'e Armağan* 13/1 (2004): 43-60.
- Harrison, R. Martin. "Amorium Excavations 1991: The Fourth Preliminary Report." *Anatolian Studies* 42 (1992): 207-222.
- Hayes, John Willam. *Excavations At Saraçhane in İstanbul*. 2. Cilt. Princeton: Princeton Üniversitesi Yayınları, 1992.
- Hazinedar Coskun, Tümay. "Kuşadası, Kadıkalesi/Anaia Bizans Cam Bilezikleri: Anaia Üretimi Bileziklerin Yapımına İlişkin Gözlemler." *Tüba-Ked Türkiye Bilimler Akademisi Kültür Envanteri Dergisi* 16 (2017):145-162.
- Köroğlu, Gülgün. "Yumuktepe Höyüğü'nden Bizans Dönemi Cam Bilezikleri." *Ortaçağ'da Anadolu (Aynur Durukan'a Armağan)*. Ankara: Hacettepe Üniversitesi Yayınları, 2002, 355-372.
- Lauwers, Veerle, Patric Degryse ve Marc Waelkens. "Middle Byzantine (10th-13th Century AD) Glass Bracelets at Sagalassos (SW Turkey)." *Glass in Byzantium-Production, Usage, Analyses, Mainz*. Mainz: Römisch-Germanisches Zentralmuseum, 2010, 145-152.
- Lightfoot, Christopher S. ve Melih Arslan. *Anadolu Antik Camları: Yüksel Erimtan Koleksiyonu*. Ankara: Ünal Ofset, 1992.
- Oral Çakmakçı, Zeynep. "Kuşadası-Kadıkalesi Kazılarında Süs Amaçlı Cam Objeler: Boncuklar ve Bilezikler." *II. ODTÜ Arkeometri Çalıştay (Türkiye Arkeolojisinde Cam: Arkeolojik ve Arkeometrik Çalışmalar) Bildiriler Kitabı, 6-8 Ekim 2011*. Ankara: ODTÜ Yayınları, 2012, 114-135.
- Ölçer, Sevcan ve Ali Akın Akyol. "Harran Örenyeri Kazıları Seramik Örneklerinde Arkeometrik Analizler." *Tüba-Ar* 31 (2022): 39-60.
- Ölçer, Sevcan. "Harran Kazılarında Bulunmuş 12. ve 13. Yüzyıl Seramiklerinden Örnekler." *Ortaçağ ve Türk Dönemi Kazıları ve Sanat Tarihi Araştırmaları XXIII*. Edirne: Trakya Üniversitesi Yayınları, 2021, 450-463.
- Ölçer, Sevcan. "Harran Örnekleri Işığında Sıralı Tekniğinde Rakka Seramikleri." *Sanat Tarihi Dergisi* 29/2 (2020): 831-859.
- Ölçer, Sevcan. *Harran Orta Çağ İslami Dönem Seramikleri*. Ankara: Türk Tarih Kurumu Yayınları, 2022.
- Önal, Mehmet. "Çarşı Hamamı." *Harran ve Çevresi Arkeoloji*. Ed. Mehmet Önal, Süheyla İrem Mutlu ve Semih Mutlu. Şanlıurfa: Şurkav Yayınları, 2019, 325-360.
- Önal, Mehmet. "Doğu Çarşısı." *Harran ve Çevresi Arkeoloji*. Ed. Mehmet Önal, Süheyla İrem Mutlu ve Semih Mutlu. Şanlıurfa: Şurkav Yayınları, 2019, 299-324.
- Önal, Mehmet. "Harran Kazıları ve Geleceğe Kısa Bir Bakış." *Cumhuriyet'in Birinci Yüzyılında Anadolu'da Türk Dönemi Arkeoloji Çalışmaları*. Ed. Harun Ürer. Ankara: Türkiye Bilimler Akademisi Yayınları, 2023, 249-277.
- Önal, Mehmet. "Harran Kazısında Bulunan Kürevi Konik Kaplar." *Harran ve Çevresi Arkeoloji*. Ed. Mehmet Önal, Süheyla İrem Mutlu ve Semih Mutlu. Şanlıurfa: Şurkav Yayınları, 2019, 360-386.
- Özfirat, Aynur. *Esriçığ'da Harran*. İstanbul: Arkeoloji ve Sanat Yayınları, 2005
- Özgümiş, Üzlifat. "Byzantine Glass Finds in The Roman Theater at İznik (Nicaea)." *Byzantinische Zeitschrift* 101 (2) (2008): 227-235.
- Öztaşkın, Muradiye. "Stratonikeia Bizans Dönemi Cam Buluntuları." *Stratonikeia ve Çevresi Araştırmaları I*. Ed. Bilal Söğüt. İstanbul: Ege Yayınları, 2015, 175-188.
- Öztürk, Nurettin. *Erzurum Müzesi Cam Eserleri*. Erzurum: Atatürk Üniversitesi Edebiyat Fakültesi Yayınları, 2013.
- Pangelova, Liliya. "Roma Dönemi Cam Şekillendirme ve Dekorasyon Tekniklerinin Çağdaş Cam Sanatına Yansımaları." Yüksek Lisans Tezi, Mimar Sinan Güzel Sanatlar Üniversitesi, 2016.
- Philippe, Joseph. "Reflections on Byzantine Glass." *I. Uluslararası Anadolu Cam Sanatı Sempozyumu, 26-27 Nisan 1988*. İstanbul: TŞCFAŞ Belge ve Bilgi Merkezi, 1990.
- Polat, Ziya. "Selahaddin Eyyubi Döneminde Devlet Merkezi Olarak Harran." *Harran ve Çevresi Tarih*. Ed. Abdullah Ekinci. Şanlıurfa: Şurkav Yayınları, 2019, 173-188.

- Rice, David S. "Medieval Harran: Studies on its Topography and Moments, I." *Anatolian Studies* II (1952): 36-84.
- Schwarzer, Holger. "Sapanatantike und Byzantinische Glasfunde aus Pergamon." *Late Roman/Early Byzantine Glass in the Eastern Mediterranean*. Ed. Ergün Laflı. İzmir: Tübitak Yayınları, 2009, 85-109.
- Shindo, Yoko. "The Classification and Chronology of the Islamic Glass Bracelets from al-Tur, Sinai." *Cultural Change in the Arab World Senri Studies* 55 (2001): 73-100.
- Spaer, Maud. "The Islamic Glass Bracelets of Palestine: Preliminary Findings." *Journal of Glass Studies* 34 (1992): 44-62.
- Spaer, Maud. "The Pre-Islamic Glass Bracelets of Palestine." *Journal of Glass Studies* 30 (1988), 51-61.
- Stern, Eva Marianne. *Ancient Glass at the Fondation Custodia (Collection Frist Lught)*. Paris: Elinkwijk B.V., 1977.
- Şeşen, Ramazan. "Cezire." *TDV İslam Ansiklopedisi*. 7. Cilt. İstanbul: Türkiye Diyanet Vakfı Yayınları, 1993.
- Şeşen, Ramazan. "Harran ve Türk-İslâm Tarihindeki Yeri." *Tarihi ve Kültürel Boyutları İçerisinde Şanlıurfa ve GAP Sempozyumu (Bildiri Özetleri)*. İstanbul: Nurettin Uycan Basımevi, 1987, 159-167.
- Şeşen, Ramazan. "Harran." *TDV İslam Ansiklopedisi*. 16. Cilt. İstanbul: Türkiye Diyanet Vakfı Yayınları, 1997.
- Şeşen, Ramazan. *Harran Tarihi*. Ankara: Türkiye Diyanet Vakfı Yayınları, 1993.
- The Met. "Bracelet." Erişim 26 Şubat 2024. <http://www.metmuseum.org/Collections/search-the-collections/446040>.
- Tokuş, Ömer. "Urfa ve Çevresinde Bir Arap Emirliği "Numeyriler" (990-11.Yüzyılın Sonlarına Kadar)." *Uluslararası İslâm Tarihi ve Medeniyetinde Şanlıurfa Sempozyumu (25-27 Mart 2016) Tebliğler*. 1. Cilt. Şanlıurfa: Şanlıurfa Belediyesi Kültür Yayınları, 2016, 181-198.
- Uysal, Zekiye. "Kubad Abad Kazılarında Bulunan Cam Bilezikler (2005-2010)." *Sanat Tarihi Dergisi* 19/2 (2010): 43-54.
- Uysal, Zekiye. "Kubadabad Sarayı Kazılarında (1981-2004) Bulunan Cam Bilezikler." *Türk Dünyası Araştırmaları Prof. Dr. Oktay Aslanapa Özel Sayısı* 183 (2009): 493-504.
- Uysal, Zekiye. "Samsat Kazılarında Bulunan Cam Bilezikler." *Sanat Tarihi Dergisi* 29/1 (2020): 301-317.
- Uysal, Zekiye. *Kubad-Abad Sarayında Selçuklu Cam Sanatı*. Ankara: Türk Tarih Kurumu Yayınları, 2013.
- Whitcomb, Donald S. "Quseir Islamic Glass From Al-Qadim, Egypt." *Journal of Glass Studies* 25 (1983):101-108.
- Yardımcı, Nurettin. *Mezopotamya'ya Açılan Kapı Harran*. İstanbul: Ege Yayınları, 2007.
- Yavuzylmaz, Ahmet. "Gevale Kalesi Cam Bilezik Buluntuları (2013-2015)." *XX. Uluslararası Ortaçağ ve Türk Dönemi Kazıları ve Sanat Tarihi Araştırmaları Sempozyumu (Sakarya, 02-05 Kasım 2016)*. 1. Cilt. Ed. Ela Taş. Sakarya: Sakarya Üniversitesi Yayınları, 2017, 49-61.