

haçlı savařları ve sömürgecilik

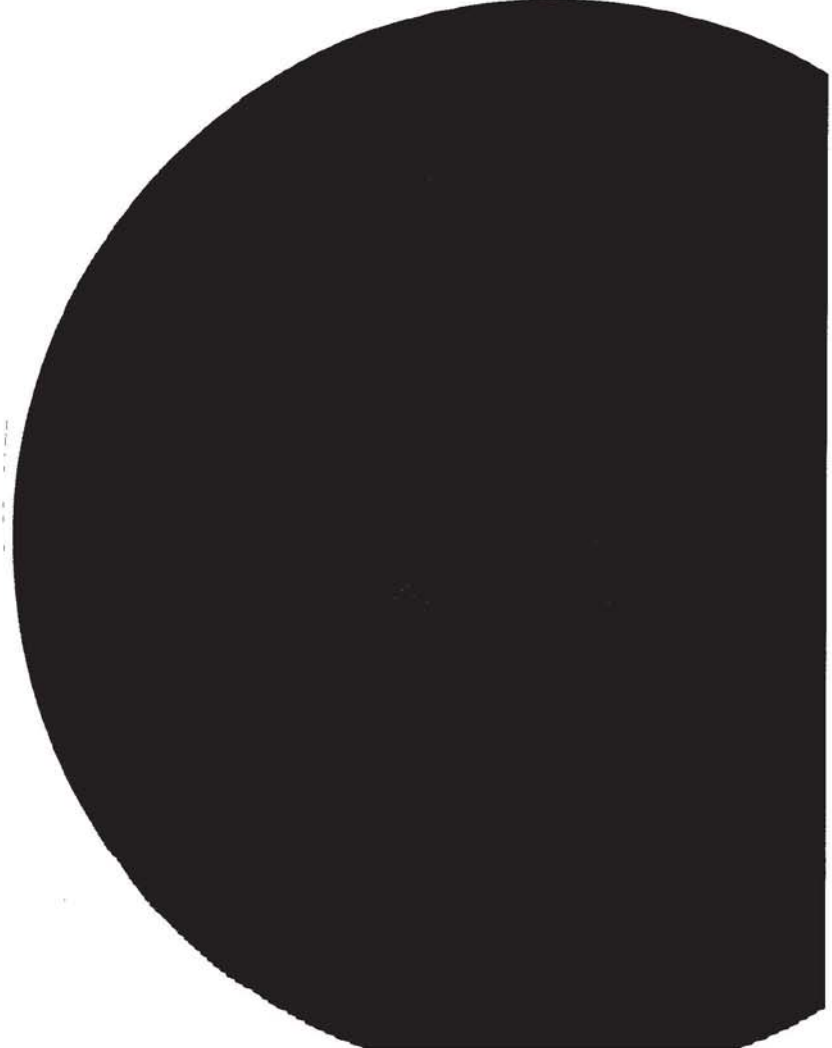
baęlamında genişleme
hareketlerinin ekolojik arkaplanı

KADİR CANATAN

Dr., Kültürel Antropolog / Sosyolog

Klasik dönemde sosyoloji, toplumsal olgulara makro düzeyde yaklaşma ve tek sebeple izah etme yönünde güçlü bir eğilime sahipti. Çünkü bu dönemde sosyoloji, bir yandan doğal bilimlerin diğer yandan da ideolojilerin kuşatması altındaydı. Sözelimi marksist sosyoloji, toplumsal olguları ve süreçleri, ekonomik "altyapı"dan hareketle açıklıyor ve "üstyapı"nın tümüyle ekonominin bir yansıması olduğunu iddia ediyordu. Buna göre; gerek geçmişteki sömürgecilik, gerekse çağdaş sömürgecilik ekonomik sebeplerle ortaya çıkmış bir olguydu. Özellikle çağdaş sanayi kapitalizmi, "hammadde ihtiyacını karşılamak" ve kendine "pazar bulmak" amacıyla belirli bir aşamadan sonra emperyalizme dönüşmek zorundaydı. Nitekim Lenin, emperyalizmi; "kapitalizmin en yüksek aşaması" olarak nitelemiştir.

Bugün çağdaş sosyoloji, toplumsal olay ve olgulara daha ampirik düzeyde yaklaşmakta



ve çok sebepli izahlar getirmektedir. Bu, çağdaş sosyolojinin önemli oranda ideolojilerden ve doğal bilimlerin etkisinden kurtulması anlamına da gelmektedir. Yabancı etkilerden kurtulan sosyoloji, bu şekilde "çocukluk hastalıkları"ndan da kurtulmuş ve daha bağımsız bir disiplin haline gelmiştir. Bu gelişme, bugüne kadar sömürgecilik, emperyalizm, yeni-emperyalizm ve küreselleşme gibi olgulara yeniden bakmayı ve daha farklı kuramlar çerçevesinde irdelemeyi de beraberinde getirmektedir. Bu makalede, Haçlı Savaşları ve Sömürgecilik bağlamında Avrupa kaynaklı "genişleme hareketleri"ne ekolojik denge kuramı açısından yeni bir yaklaşım getirmeyi deneyeceğiz. Burada temel

Bu makalede, Haçlı Savaşları ve Sömürgecilik bağlamında Avrupa kaynaklı "genişleme hareketleri"ne ekolojik denge kuramı açısından yeni bir yaklaşım getirmeyi deneyeceğiz. Burada temel soru şudur: Genişleme hareketleri nasıl ve hangi faktörler tarafından açıklanabilir?

soru şudur: Genişleme hareketleri nasıl ve hangi faktörler tarafından açıklanabilir? Ekolojik denge kuramı, bu soruya, toplumların davranışları ile ekolojik koşullar arasındaki ilişkiyi merkeze alarak bir cevap vermeye çalışmaktadır. Bu açıklama biçimi, çevre, ekonomi, toplumsal ve kültürel yapı ile nüfus hareketleri arasında bağlantılar kurarak genişleme hareketlerini daha geniş bir perspektiften okumamızı sağlamaktadır. Şimdi, önce ekolojik denge kuramının ne olduğuna daha yakından bakalım.

Ekolojik Denge Kuramı

Ekolojik denge teorisinin temelleri ekonomist R.G. Wilkinson'un "**Yoksulluk ve İlerleme**" (*Poverty and Progress, London 1973*) adlı kitabı ile Çin uzmanı L. Stover'in "**Çin Medeniyetinin Kültürel Ekolojisi**" (*The Cultural Ecology of Chinese Civilization, New York*

1974) adlı çalışmalarıyla ortaya konmuştur. Bu kurama göre toplumların gelişmesini anlamak için ilk önce ve özellikle "toplumun ihtiyaçları" ile "çevrenin sunduğu imkanlar" arasındaki ilişkilere bakmak gerekir. Toplumun ihtiyaçları, fizyolojik temel ihtiyaçları içeren asgarî yaşam şartları tarafından belirlenmektedir. Ancak ihtiyaçlar kategorisinin bununla sınırlı olmadığı da bilinmektedir. Toplumun ihtiyaçları ekonomik gelişmelere bağlı olarak artmakta veya eksilmektedir. Ekonomi dışı faktörler de ihtiyaç ve tüketim kalıplarını etkilemektedir. Bu bağlamda özellikle "yaşam tarzı" anlamında kültür ve toplumsal hiyerarşi önemlidir. Bir toplumsal grubun ihtiyaç kalıplarını, içinde bulunduğu kültürel tabaka ve toplumsal sınıf önemli oranda belirlemektedir.

Çevrenin sunduğu imkanlar genellikle coğrafya ve teknoloji tarafından tayin edilmektedir. İbn Haldun'un da erken bir dönemde ortaya koyduğu üzere toplumlar, iklim ve coğrafyanın yapısına bağlı olarak gelişirler. Çöl ve kuraklığın hüküm sürdüğü yerlerde yaşayan toplumların imkanları, bol yağışlı ve verimli topraklarda yaşayan toplumlarıki ile aynı olmadığı gibi, çevreyi işlemek üzere teknolojisi yüksek olan toplumlarla, teknolojisi basit ve ilkel olan toplumların da durumu aynı değildir. Ancak her şeye rağmen ne ihtiyaçlar ne de imkanlar değişmez birer veri değildir. Tam tersine zaman içinde bu kategorilerde önemli değişimler olabilir.

Ekolojik denge kuramında toplumsal ihtiyaçlar ile çevresel imkanlar arasındaki ilişkilerde iki olasılık söz konusudur:

1. Bir toplumun ihtiyaçları çevrenin sunduğu imkanlardan az ya da buna eşit ise bu durumda ekolojik bir denge söz konusudur.
2. Eğer bir toplumun ihtiyaçları çevrenin sunduğu imkanlardan fazla ise bu durumda

ekolojik denge bozulmuştur. Başka bir deyişle üretim sistemi çevrenin dayanma gücünü aşmıştır.

Ekolojik dengenin bozulması, ya toplumsal ihtiyaçların, çevrenin sunduğu imkanları zorlayarak artmasıyla olur; ya da çevrenin sunduğu imkanların azalmasıyla olur. İlk durumda toplumun tüketim kapasitesi artmıştır. Bu artış, genellikle nüfusun çoğalması veya rutin tüketim kalıplarının çeşitli sebeplerle değişmesinden kaynaklanmaktadır. İkinci durumda ise çevre, doğal sebeplerle (iklim değişmesi, kuraklık, çölleşme, deprem, volkan patlaması vs.) veya toplumların çevre üzerinde kurdukları baskı sebebiyle verimsiz kalabilir. Ekolojik dengenin bozulması geçmişten günümüze daha çok toplumsal ihtiyaçların şu veya bu şekilde artmasıyla olmuştur, ama günümüzde modern toplumların çevre üzerinde yarattıkları baskı ve aşırı çevre kirlenmesi de çevre sistemlerini yozlaştırmakta ve ekolojik dengeyi bozmaktadır.

Ekolojik dengenin bozulduğu toplumlarda ekolojik dengenin tekrar sağlanması mümkündür. Bu genellikle üç biçimde olmaktadır: İlk olarak toplumlar asgarî yaşam koşullarını daha alt bir düzeye çekerek dengeyi yeniden kurabilirler. Bu durumda toplumlar göreceli bir açlıkla yaşamayı öğrenirler, ama bunun dolaylı olarak insanların zayıf düşmesi ve hastalıklara duyarlı bir hale gelmesiyle nüfus üzerinde olumsuz etkileri vardır. İkinci olarak toplumlar kültürel ihtiyaçlarını azaltabilirler. Özellikle lüks alışkanlıkların terkedilmesi şeklinde karşımıza çıkan bu değişim toplumun her kesimi tarafından yapılmaz. Toplumların daha fazla uyguladıkları yöntem, nüfus sayısını azaltmaktır. Bu genellikle iki şekilde sağlanır: Doğal ve insanî kontrol. Doğal denetim, Malthus'un "olumlu kontrol" dediği savaşlar ve salgın hastalıklar

larla yapılabildiği gibi, toplumlar evliliklerin ertelenmesi, cinsel ilişkiler etrafında tabular oluşturmak, başlık miktarlarını çoğaltmak, doğumu engelleyici ilaçlar kullanmak, çocuk katliamı yapmak ve benzer "önleyici denetimler" yoluyla da yapabilirler.

Eğer bir toplumda ekolojik denge, kendi iç dinamiklerinden hareketle sağlanamazsa ekolojik dengesizliğe karşı toplumlar farklı

Ekolojik dengenin bozulması geçmişten günümüze daha çok toplumsal ihtiyaçların şu veya bu şekilde artmasıyla olmuştur, ama günümüzde modern toplumların çevre üzerinde yarattıkları baskı ve aşırı çevre kirlenmesi de çevre sistemlerini yozlaştırmakta ve ekolojik dengeyi bozmaktadır.

biçimlerde tepkiler verirler. Bunları dört noktada toplamak mümkündür:

1. Pasif tepki: Ekolojik denge sağlanıncaya kadar kıtlık ve açlığa tahammül etmek. Başka bir deyişle açlık ve beslenme yetersizliği nedeniyle ölümlere razı olmak.
2. Göç ve fetihler: Yeni yaşam imkanlarına kavuşmak için barışçıl yollarla göç yapılabileceği gibi bazen göç zoraki yöntemlerle savaş ve fetihlere de dönüşebilir.
3. İthalat: Dışardan besin ihtal etmek de bir çözüm yolu olabilir.
4. Teknik/teknolojik yenilenme: Yeni teknikler ya da teknolojiler kullanılarak çevrenin imkanları daha iyi kullanılabilmesi gibi yeni imkanlar da ortaya çıkarılabilir.

İlk tepki toplumda nüfusun azalması dışında başka toplumsal değişimleri beraberinde getirmez. Tam tersine böyle toplumda bir durağanlaşma söz konusudur. Diğer tepkiler ise toplumun kültüründe ve toplumsal yapısında önemli değişimlere yol açar.

Ekolojik Dengesizliğin Genişleme Hareketlerine Etkisi

Tarihte, ekolojik dengesizliğe verilen tepkiler arasında göç ve fetihler, önemli bir rol oynamış ve birçok genişleme hareketine kaynaklık etmişlerdir. Şimdi şu soruyu sorabiliriz: Çoğu zaman salt "dinî" motiflerle yapılmış bir savaş olarak görülen Haçlı Savaşları ile salt "ekonomik" amaçlı olduğu söylenen modern Batı kaynaklı sömürgecilik hareketleri ekolojik bir tepki olarak yorumlanabilir mi?

Bu soruya ampirik bir cevap verebilmek için Avrupa'nın nüfus gelişimi ile söz konusu genişleme hareketleri arasındaki ilişkiye bakmak zorundayız.

Çoğu zaman salt "dinî" motiflerle yapılmış bir savaş olarak görülen Haçlı Savaşları ile salt "ekonomik" amaçlı olduğu söylenen modern Batı kaynaklı sömürgecilik hareketleri ekolojik bir tepki olarak yorumlanabilir mi?

Haçlı Savaşları

Avrupa tarihinde 15. yüzyıldan önce bir çok genişleme hareketi görülmüştür. Bunlar içinde en fazla dikkat çeken yaklaşık 1100 yıllarından 14. yüzyılın ortalarına kadar süren Batı-Avrupa kaynaklı genişleme hareketleridir. Söz konusu dönemde üç farklı yönde gelişen bir yayılma hareketi gözlemlenmektedir. İlk harekette Doğu ve Merkez Avrupa'ya (Ostsiedlung) yönelik bir genişleme söz konusudur. İkinci genişleme hareketi Akdeniz bölgesinin doğusuna yönelmiş olup Avrupa tarihinde "Haçlı Seferleri" olarak bilinmektedir. Üçüncü ve sonuncu hareket ise İber Yarımadasına dönüktür. Bu genişleme hareketi de Avrupa tarihinde İspanya'nın Müslümanlardan Yeniden Fethi (Reconquista) olarak tanımlanmaktadır. Son iki

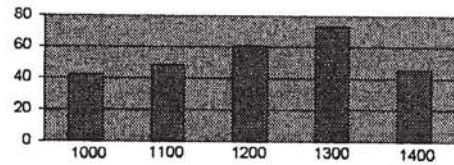
hareket, adlandırmalardan da anlaşılacağı üzere "dinî" bir karakter arz etmektedir.

Gerek birinci genişleme hareketi gerekse diğerleri oldukça kanlı olmuştur. Çünkü fethe edilen bölgeler meskun bölgelerdi; söz konusu genişleme hareketleri sırasında buradaki insanlar ya yurtlarından sürülmüşler ya da boyunduruk altına alınmışlardır.

Rakamsal veriler dikkate alındığında, genişleme hareketleri ile nüfusun gelişimi arasında açıkça kronolojik bir bağ görülmektedir. Demografik gelişmenin gerilediği veya yavaş olduğu dönemlerde (1330 ile 1450 arasında) ise genişleme söz konusu değildir. Nüfusun hızla arttığı 1000 ve 1330 yılları ile 15. yüzyılın ortalarından itibaren genişleme dürtüsü yüksektir.

Haçlı Seferleri, 1094-1270 arasında, Avrupalı Katolik Hıristiyanların, Papa önderliğinde, Müslümanların elindeki Ortadoğu toprakları (Kutsal Topraklar) üzerinde askerî ve siyasî kontrol kurmak için düzenledikleri askerî akınlardır. Söz konusu dönemde başlıca sekiz Haçlı Seferi gerçekleştirilmekle birlikte, farklı amaçlarla bazı akınlar da düzenlenmiştir. Bizans'ın elindeki İstanbul'a yönelik olan 4. Haçlı Seferi ile kuzey ve güney Avrupa'daki Hıristiyan olmayan halklara karşı düzenlenen seferler buna örnek gösterilebilir.

Ortaçağ Avrupasında Nüfus Gelişimi (1000-1400)



Yukarıdaki grafikte de görüleceği üzere bu dönemde Avrupa'da sürekli bir nüfus artışı söz konusudur. Bu nüfus artışı, Avrupa'da büyük bir yoksulluğa neden olmuş ve bu

yoksulluğu aşmak üzere bölge dışına doğru göçler ve fetihler baş göstermiştir. Bu göç ve fetihlerin Ortadoğu'ya yönlendirilmesinde Papa, Hıristiyanlarca kutsal sayılan Kudüs ve Filistin'i Müslümanlardan geri almak fikrini işlemiştir. Ayrıca tarihçiler şu iki nedenin de etkili olduğunu belirtmektedirler:

1. Türklerden kaynaklanan korku ve endişe: Büyük Selçuklu devleti ve onun ordularının Bizans ve Avrupayı tehdit etmesi, Bizans'ın, Türklere karşı Batı Avrupa'dan yardım istemesine yol açmıştır.

2. Ticaret: Uzakdoğu ile Avrupa arasındaki ticaretin ana hattı olan Ortadoğu'da Müslümanların kontrolünü kırmak, ticaret yollarını ele geçirmek.

Bugün pek çok tarihçi ve araştırmacı, ticaret yollarının kontrolünün, Haçlı Seferleri'nin esas nedeni olduğunu, diğer nedenlerin ise bu akınların yardımcı nedenleri olduğunu kabul etmektedir. Ancak bu nedenlerin geri planında daha esaslı bir neden daha var ki bu da ekolojik dengesizlikten başkası değildir.

Avrupa Hıristiyan tarihinde "Reconquista" kavramı, 800 yılından itibaren İber Yarımadasının Müslümanlardan fethini ifade etmektedir. İspanyol ve Portekizliler, diğer Avrupa Hıristiyanlarıyla birlik halinde Endülüs'e karşı Reconquista (Endülüs'ü Müslümanlardan geri alma) hareketini asırlarca sürdürmüşler, ancak 1492 yılında kesin başarıya ulaşmışlardır. Bu hareket, geniş anlamda Haçlı Seferleri'nin Batı'daki Müslümanlara dönük yüzünü ifade etmektedir.

İspanya'nın Yeniden Fethi aşamalı bir süreç izlemiştir. Yeniden Fetih, aslında 11. yüzyıldan itibaren başlamıştır. Daha önceki dönemlerde de Müslümanlara karşı savaşlar olmuştur, ancak bu dönemdeki kadar bir süreklilik ve kararlılık yoktur. 1085 yılı stratejik

bir öneme sahiptir. Bu yılda Kastilya Kralı VI. Alfonso eski Vizigot başşehri Toledo'yu fethetmiştir. Ancak bunun üzerine Müslümanlar Reconquista hareketinin farkına varabilmişlerdir. 1479 yılında Kastilya-Leon Kraliçesi I. Isabel ile Aragon Kralı II. Fernando'nun evlenmesiyle İspanya birliği sağlamış ve Hıristiyan yayılmasını hızlandırmıştır. So-

Bugün pek çok tarihçi ve araştırmacı, ticaret yollarının kontrolünün, Haçlı Seferleri'nin esas nedeni olduğunu, diğer nedenlerin ise bu akınların yardımcı nedenleri olduğunu kabul etmektedir.

nuçta 2 Ocak 1492 tarihinde Granada'daki son Müslümanlar da teslim olmak zorunda kalmışlar ve böylece Müslümanların İberya Yarımadası'nda 800 yıla yakın süren siyasî varlıkları sona ermiştir.

İspanya'nın fethinden sonra Ferdinand ve Isabella, Müslüman ve Yahudilere verdikleri sözlerinde durmayarak, 31 mart 1492 yılında imzaladıkları "sürgün yemini"yle Müslümanları ve Yahudileri din değiştirme ve sürgün arasında tercihe zorlamışlardır. Bugün Avrupa'daki antisemitizm ve anti-islamizmin temelleri önemli oranda bu Haçlı Seferleri sırasında atılmıştır.

Her ne kadar Yeniden Fetih tam olarak geç tarihlerde gerçekleşmişse de yarımadanın büyük bir kısmı 1030 ile 1260 yılları arasında Hıristiyanların eline geçmişti. Yukarıdaki grafikte de görüleceği üzere bu dönemde nüfus, hızlı bir artış trendi izlemektedir.

Gerek Doğu'ya gerekse Batı'ya gerçekleştirilen Haçlı Seferlerinde asiller ya da soylular sınıfı büyük bir rol oynamıştır. Aslında "Haçlılar" ile "Soylular" arasındaki fark sadece derece farkıdır. Özellikle soylu sınıfların nü-

fuslarının artması ve gelecek kuşakların refah düzeyini belirli bir düzeyde tutma telaşı, Papa başta olmak üzere Katolik Kilisesinin ve din adamlarının fetihlere "dinî" bir meşruiyet sağlamasıyla Hıristiyan dünyanın bir meselesi haline gelivermiştir. Oysa temelde bir sınıfın refahı ve artan yoksulluğa çözüm arayışları, bu fetihlerin temelinde yatan objektif faktörlerdir.

Daha önce denizler ve kıyılarla sınırlı olan sömürgecilik bu dönemde, teknolojik yenilikler sayesinde kıta içlerine doğru genişlemiş ve pek çok ülke, doğrudan Avrupalı sömürgecilerin yönetimi altına girmiştir.

Söz konusu dönemlerde nüfusun artışı ile ekonomik ve çevresel imkanlar arasında beliren uçurum -bir başka deyişle ekolojik dengesizlik- o kadar büyük ki bu dengesizliğe tepki, sadece göç ve fetih biçiminde belirmemiştir. Bunun yanında bakir toprakların tarıma açılması, tarımda yeniliklerin uygulanması, şehirlere göç ve ticaretin gelişmesi şeklinde başka tepkiler de vuku bulmuştur. Demek ki nüfusun hızlı gelişmesiyle beliren gerginlik tüm bu yollarla çözüme kavuşturulmak istenmiştir.

Sömürgecilik Hareketleri

Yeniçağ Avrupasında "Sömürgecilik" olarak nitelenen genişleme hareketlerini iki döneme ayırmak mümkündür. Modern anlamda sömürgecilik yaklaşık 1500 yıllarında başlamış ve 19. yüzyılın başlarına kadar devam etmiştir. Bu dönemin özelliği 300 yıl boyunca Batı sömürgeciliğinin deniz ve sahil kıyılarıyla sınırlı kalmış olmasıdır. Çünkü hem Avrupalıların sahip oldukları teknoloji, hem de Avrupa dışındaki kıtalarda hüküm süren öldürücü hastalıklar, sömürgecilerin genişle-

me alanını sınırlandırmıştır. Sözgelimi Avrupalı tüccarlar Hindistan ve Afrika sahillerinde "koloniler/yerleşimler" (sömürgecilik sözcüğünün ilk anlamı budur) kurarak, ticareti geliştirmeye çalışmışlardır. Ancak 1876 yılında Afrika kıtasının yüzde 10'u beyazlar tarafından hakimiyet altına alınabilmiştir.

Bu dönemin bir başka özelliği, 16. yüzyılın ortalarından itibaren küçük çaplı olarak başlayan köle ticaretinin özellikle 17. yüzyılın ortalarından itibaren büyümesidir. Bu dönemde köleler, Batı Afrika üzerinden gemilerle Kuzey ve Güney Amerika'ya taşınmışlardır. Başlangıçta Portekizliler tarafından yapılan köle ticareti, daha sonra diğer Avrupa ülkelerinin de katılımıyla genelleşmiştir. Birleşik Devletler'de 1790 yılında yapılan ilk nüfus sayımında 700.000 köle olduğu kaydedilmiştir. Aynı yıllarda Güney Amerika'da da Mozambik ve Batı yakasındaki kolonilerden getirilmiş yüksek oranda köle mevcuttu. Tarihçiler Afrika'dan Yeni Dünya'ya taşınan toplam köle sayısının en az 15 milyon olduğunu söylüyorlar.

Sömürgeciliğin ikinci dönemi, 19. yüzyılın ortalarından itibaren başlamış ve 1960'lı yıllara kadar devam etmiştir. Daha önce denizler ve kıyılarla sınırlı olan sömürgecilik bu dönemde, teknolojik yenilikler sayesinde kıta içlerine doğru genişlemiş ve pek çok ülke, doğrudan Avrupalı sömürgecilerin yönetimi altına girmiştir. Sözgelimi 1870 yılından sonra Afrika'da başlayan egemenlik mücadelesi, 1890 yılına doğru İngiltere, Almanya, Fransa ve Belçika hükümetleri tarafından sınırların belirlenmesiyle bu kıta tümüyle paylaşılmıştır.

Bu dönemde dünya haritasına bakıldığında dünyanın yaklaşık olarak şu şekilde paylaşıldığı görülmektedir: İspanyollar ve Portekizliler Güney ve Orta Amerika'da; İngilizler Ku-

zey Amerika, Afrika'nın Doğu kesimleri, Hindistan ve Avusturalya kıtasında; Fransızlar Afrika'nın Orta ve Kuzey Batı kesiminde ve Kuzey Amerika'nın Doğu kesiminde; Hollanda Doğu Hindistan'da (Endonezya); Belçika ise Orta Afrika'da egemenlik kurmuştur.

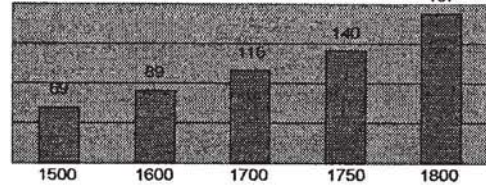
Sömürgeciliğin bu ikinci döneminde, köle ticareti ve kölelik aşamalı olarak kaldırılmıştır. Köleciliğin kaldırılmasında teknolojinin gelişmesi, köleciliğe karşı içerden ve dışardan beliren direnişler, köle emeğine duyulan ihtiyacın azalması vs. birçok faktör etkili olmuştur. Kölecilik, hemen hemen 19. yüzyılın sonunda sömürgelerde sona ermiştir.

Sömürge ülkelerde I. Dünya Savaşı sonrasında ulusal kurtuluş ve özgürlük hareketleri başlamasına karşın, bu süreç 1960 yılına kadar devam etmiştir. Hatta bazı ülkeler bağımsızlıklarına daha sonraki yıllarda ulaşabilmiştir. Sözgelimi bir orta Amerika ülkesi olan Surinam, ancak 1975 yılında Hollanda'dan bağımsızlaşabilmiştir.

Sömürgecilik hakkındaki bu genel bilgilerden sonra şimdi asıl sorumuza gelebiliriz: Sömürgecilik, hangi oranda ekolojik dengesizliğe bir tepki olarak çıkmıştır? Başka bir deyişle sömürgecilik sırasında Avrupa'da nüfus gelişmesi/büyümesi ne durumdadır?

Sömürgecilik tarihinin başlangıcı olan 1500'lü yıllardan itibaren Avrupa'da nüfus sürekli olarak yükselen bir trend izlemiştir. Kabaca 1500'lü yıllarda Avrupa'da 69 milyon insan yaşarken, bu rakam 1800'lü yıllarda 187 milyona kadar çıkmıştır. İlk etapta modern dönemlerdeki genişleme hareketleri ile nüfus büyümesi arasında bir bağlantı olduğu görülmektedir. Ancak daha yakından bakıldığında bu bağlantının daha nüanslı bir yaklaşımı gerektirdiği anlaşılmaktadır.

Yeniçağ Avrupasında Nüfus Gelişimi
(1500-1800)



İlk olarak sömürgeciliğin birinci döneminde Avrupa'da büyük bir nüfus baskısından bahsedilemez. Sanayi Devrimi'ne kadar tüm dünyada olduğu gibi Avrupa'da da doğurganlık yüksek olmakla birlikte ölümler de yüksektir. Ortalama ömür düşük olduğu gibi bebek ve çocuk ölümleri de yüksektir. Zaten bebek ve çocuk ölümlerinin yüksek olması, ortalama ömrü aşağıya çeken en önemli etkidir.

Sömürgeciliğin ilk döneminde Avrupa dışına yüksek bir nüfus transferi de söz konusu değildir. Kolonilerde tüccarlar ve aile üyeleri yanında az sayıda işçi çalıştırılmaktadır. Bu dönemde emek kaynağı olarak kölecilik ve köle ticareti önemli bir rol oynamaktadır. Yeni dünyada ve diğer kıtalarda plantasyonlar-

Avrupa, sömürgelerde ortaya çıkan emek ihtiyacını, serbest piyasa koşullarında bulamadığı veya pahalı olduğu için ucuz ve kitlesel bir kaynak olarak köleliğe ve köle ticaretine yönelerek karşılamıştır.

da kitlesel olarak köleler çalıştırılmaktadır. Bu dönem için belki şu söylenebilir: Avrupa, sömürgelerde ortaya çıkan emek ihtiyacını, serbest piyasa koşullarında bulamadığı veya pahalı olduğu için ucuz ve kitlesel bir kaynak olarak köleliğe ve köle ticaretine yönelerek karşılamıştır.

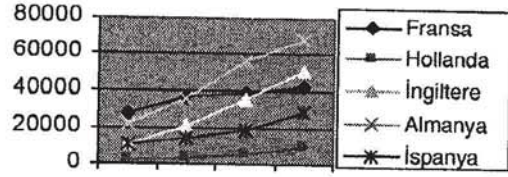
Sanayi Devrimi ve bununla bağlantılı olarak nüfus hareketlerinin gelişimi sömürgeciliğin birinci döneminin sona erdiği ve ikinci dönemin başladığı tarihlere denk düşmektedir.

Sanayi Devrimi'nin etkisiyle nüfusun gelişimi, genellikle tüm Avrupa'da şöyle bir kalıp izlemiştir¹: Sanayi Devrimi'nin ilk aşamasında bebek ve çocuk ölümleri düşmeye başlamış, ancak doğumlar yüksek bir düzeyde kalmış ve nüfus hızla artmıştır. Bu bir anlamda eski alışkanlıkların yeni duruma uyarlanmadan devam ettirilmesinin bir sonucudur. Şöyle ki Sanayi Devrimi öncesinde bebek ve çocuk ölümleri çok olduğu için istenen çocuk sayısına ulaşmak amacıyla fazla çocuk yapmak bir alışkanlık haline gelmişti. Ancak Sanayi Devrimi'nden sonra ölümler düştüğü halde eski alışkanlıklar devam ettirildiği için nüfus birden yükselmiştir.

Sanayi Devrimi'nin ikinci aşamasında ölümlerin düşmesine paralel olarak doğumlarda da düşmeler başlamıştır. Ancak doğumlardaki bu düşüş giderek azalan bir tempoyla olmuştur. Üçüncü aşamada ise doğum oranları ölüm oranlarının altına düşmektedir. Bugün birçok Avrupa ülkesi bu son aşamayı yaşamaktadır.

Nüfus gelişimindeki bu aşamalar her ülkede aynı şekilde ve aynı tarihlerde olmamıştır. Bu bakımdan bu kalıpların hangi ülkelerde nasıl gerçekleştiğine daha yakından bakmak gerekir. Ancak o zaman nüfus büyümesi ile genişleme arasındaki ilişkilere ülkeler bazında bir açıklama getirmek mümkün olacaktır. Aşağıdaki grafikte beş önemli sömürgeci Avrupa ülkesinin 1800-1950 yılları arasındaki nüfus gelişimi görülmektedir. Buradan anlaşılacağı üzere, ilgili ülkelerin hepsinde de nüfus 1800'lü yıllardan geçtiğimiz yüzyılın ortalarına kadar artarak gelmiştir. Sadece Fransa'da nüfus 1850'den bu yana daha az artan bir trend izlemiştir.

Bazı Avrupa Ülkelerinde Nüfus Gelişimi (1800-1950)



Genel olarak tüm bu ülkelerin söz konusu dönemde Sanayi Devrimi sonrasında görülen bir nüfus yükselmesiyle karşı karşıya kaldıklarını söyleyebiliriz. O halde sömürgeciliğin ikinci aşaması için şu iddia edilebilir: Sanayi Devrimi'nden sonra Avrupa ülkeleri, bir yandan nüfus baskısı diğer yandan da ekonomik açıdan ham madde ve pazar bulmak için sömürgeler edinme yoluna başvurmuşlardır. İlgili ülkelerin sömürge edinme yolunda, aralarında geliştirdikleri rekabet de bu süreci kışkırtmış ve sömürgecilik 19. yüzyıl ile 20. yüzyılın ilk yarısında hız kazanmıştır.

Özetlersek; ekolojik denge kuramı, bugüne kadar Haçlı Savaşları ve Sömürgecilik hakkında bildiğimiz bilgilere önemli bir katkıda bulunmaktadır. Avrupa kaynaklı genişleme hareketlerini, bu kıtada ortaya çıkan nüfus artışı ve bu artışla birlikte ortaya çıkan ekolojik dengesizliğe verilen tepkiler olarak okumak mümkündür. En azından diğer faktörlerle birlikte ekolojik faktörlerin de önemli bir rol oynadığı söylenebilir. ■

dipnotlar

¹ Nüfusbilimcisi C.P. Blacker'dan aktaran: J.E. Goldthorpe, *The Sociology of the Third World, Disparity and development*, Sh. 23, Cambridge University Press 1984.