

ELAZIĞ KENTİ İÇİN BİR ARKEOPARK ÖNERİSİ

Fürüzan ASLAN^{1*}, Oğuz ATEŞ^{*}

¹Inönü Üniversitesi, Güzel Sanatlar ve Tasarım Fakültesi, Peyzaj Mimarlığı Bölümü, Malatya / Türkiye.

Özet

Amaç: Bu çalışmada arkeolojik sit alanlarının odak noktası haline getirilebilmesi için peyzaj tasarımı aracılığıyla tanıtımının yapılması, arkeolojik alanlarda peyzaj kavramının oluşturulması amaçlanmıştır.

Yöntem: Yöntem aşaması; verilerin toplanması, analiz, verilerin çözüm ve yorumlanması başlıkları altında incelenmiştir. Veri toplama aşamasında; çalışma alanında yapılan gözlemler, yetkililerle yapılan görüşmeler, çalışma alanı fotoğraf çekimleri ve kurum kuruluşlardan elde edilen veriler elde edilmiştir. Analiz aşamasında; Veri analizleri ve gztf analizleri yapılmıştır. Verilerin çözümü ve yorumlanması aşamasında ise; Elazığ Şahinkaya Köyü Arkeopark alanına dair yapılan analiz, oluşturulan veriler ve anketler neticesinde yorumlanıp öneriler getirilmiştir.

Bulgular: Elazığ'da bugün İslam ve Hıristiyan dinlerine mensup, Türk, Kürt ve Ermeni gibi etnik kökene sahip yurttaşlar bir arada yaşamaktadır. Çalışmada yapılan 25 soruluk anket verileri doğrultusunda, Elazığ'da ki halkın kültürel ve tarihi mirasını korumak istediği fakat çocuklarını müzelere ve tarihi mekânlara götürme durumunun çok düşük olduğu saptanmıştır.

Sonuç: Kültür turizmi açısından arkeolojik sit alanlarının önemi günden güne artmakta ve bu doğrultuda peyzaj mimarlığı meslek disiplini tarafından oluşturulacak peyzaj planlama ve tasarımlarına ihtiyaç duyulmaktadır. Bu çerçevede; Elazığ ili Şahinkaya köyüne bir arkeopark tasarımı önerisi getirilmiştir.

Anahtar kelimeler: Arkeopark, Arkeolojik Sit Alanı, Peyzaj Tasarımı.

AN ARKEOPARK PROPOSAL FOR ELAZIĞ VILLAGE

Abstract

Purpose: In this study, it is aimed to introduce the archaeological sites by means of landscape design, and to create the concept of landscaping in the archaeological sites in order to make them a focus point.

Method: Method stage; has been studied under the titles of data collection, analysis, and data solution and interpretation. During the data collection stage; Observations made in the field of study, negotiations made with the authorities, photographs taken in the field of study and data obtained from the institutions-organizations were obtained. During the analysis phase; Data analyzes and swot analyzes were performed. In the data solution and interpretation stage; the analysis conducted on the area of Elazığ Şahinkaya Village Archaeo-park was interpreted on the basis of the obtained data and surveys, and suggestions were made.

Results: In Elazığ today, citizens with ethnic origins such as Turks, Kurds, and Armenians who are members of Islamic and Christian religions live together. In line with the data of 25-question survey made in the study, it was determined that the people in Elazığ want to protect the cultural and historical heritage of the people, but the situation of taking their children to museums and historic sites is very low.

Conclusion: In terms of cultural tourism, the importance of archeological sites is increasing day by day and in this direction, there is a need for landscape planning and design that will be created by the professional discipline of landscape architecture. In this framework, an archaeo-park design proposal was introduced in Şahinkaya village of Elazığ province.

Key words : Arkeopark, Archaeological Site, Landscape Design.

* Yazışma yapılacak yazar: furuzan.aslan@inonu.edu.tr

Bu çalışma 2017-2018 İnönü Üniversitesi GSTF Peyzaj Mimarlığı Bölümü Stüdyo IV dersi kapsamında gerçekleştirilmiştir.

1. GİRİŞ

Arkeolojik sit alanları; insanlığın ilk ortaya çıktığı dönemlerden günümüze kadar sosyal, ekonomik ve kültürel özellikleri yansıtan her türlü kültür varlığının yer aldığı mekanlar olarak tanımlanmaktadır. Genellikle insan faaliyetleri sonucu ortaya çıkan arkeolojik sitler, aynı zamanda tamamen doğal süreçler sonucunda da oluşabilmektedir (Wijesuriya, 2005, 33) Yirminci yüzyılın başından itibaren arkeolojik alanlar yıkıntılardan oluşan ve kullanılmayan “ölü anıtlar” olarak kabul edilirken, günümüzde dünyanın farklı coğrafyalarında arkeolojik alanların geleneksel kültürün devamı niteliğinde “yaşayan alanlar” olduğu kabul görmüştür.

Günümüzde, yaşayan alan niteliğinde olan arkeolojik alanların korunması tam anlamıyla sağlanamayıp, halk kültürel değere sahip bu mirasların önemini kavrayacak şekilde bilinçlendirilmemektedir. Bu sebeple arkeolojik alanlarda peyzaj tasarım çalışmaları önem arz etmektedir. Bu hususta koruma odaklı yapılan tasarımlar benimsenerek, oluşturulan tasarım ve koruma çalışmaları kentle entegrasyonunun sağlanıp alanın kullanımlarının aktifleştirilmesi gerekmektedir (Küçükkerbaş ve Malkoç, 2000).

Bu çalışma ile kültürel miras olan arkeolojik alanların korunup, sürdürülebilirliği açısından peyzaj tasarımının önemi, Elazığ Şahinkaya Köyü Arkeopark alanı örneği ile ortaya konmuştur. Çalışma alanının Elazığ Şahinkaya Köyü Arkeopark alanı olarak tercih edilmesinin temel sebepleri, kültürel mirasa sahip bu alanın I. Dereceden arkeolojik sit alan statüsünde yer alıp tarihi ve arkeolojik alan konumunda olmasıdır. Önerilen peyzaj tasarımları ile Arkeolojik alanların ön plana çıkarılmasında peyzajın önemini vurgulanması ve gerek kültür turizmi açısından gerekse kent vizyonunun artırılması amacıyla örnek bir model oluşturması düşünülmektedir.

1.1. Arkeolojik Alanlarda Peyzaj Tasarım Kriterleri

Peyzaj tasarımları arkeolojik sit alanlarını koruma odaklı olup, yönlendiriciliğinin ve yerin duygusu kavramlarıyla desteklenip sürdürülebilirliğinin sağlanabilmesi için bir araçtır. Arkeolojik mirasın korunması ile planlama süreci bir arada düşünülmelidir. Aksi takdirde kırsal ve kentsel alanlarda insanlık tarihi açısından çok kıymetli fakat sınırlı olan kaynakların yok olma tehlikesi ortaya çıkabilir (Lynch, 1984).

Mosler (2006)'e göre arkeolojik alanlarda;

- Arkeolojik mirasın koruması,
- Arkeolojik peyzajların koruması,
- Arkeolojik mirasın kullanımı,
- Turizm yoğunluğu ve sit alanının kapasitesi,
- Tasarım ve planlama ilkeleri; alan organizasyonu ve altyapıya dikkat edilmelidir.

Alan kullanımına dair kararlar, değerler ve niteliklerin değerlendirilmesinden sonra ziyaretçilere aktarılması gereken mesajları taşıyabilecek ve alanın hikâyesini anlatabilecek şekilde alınmalıdır (Sivan, 1997).

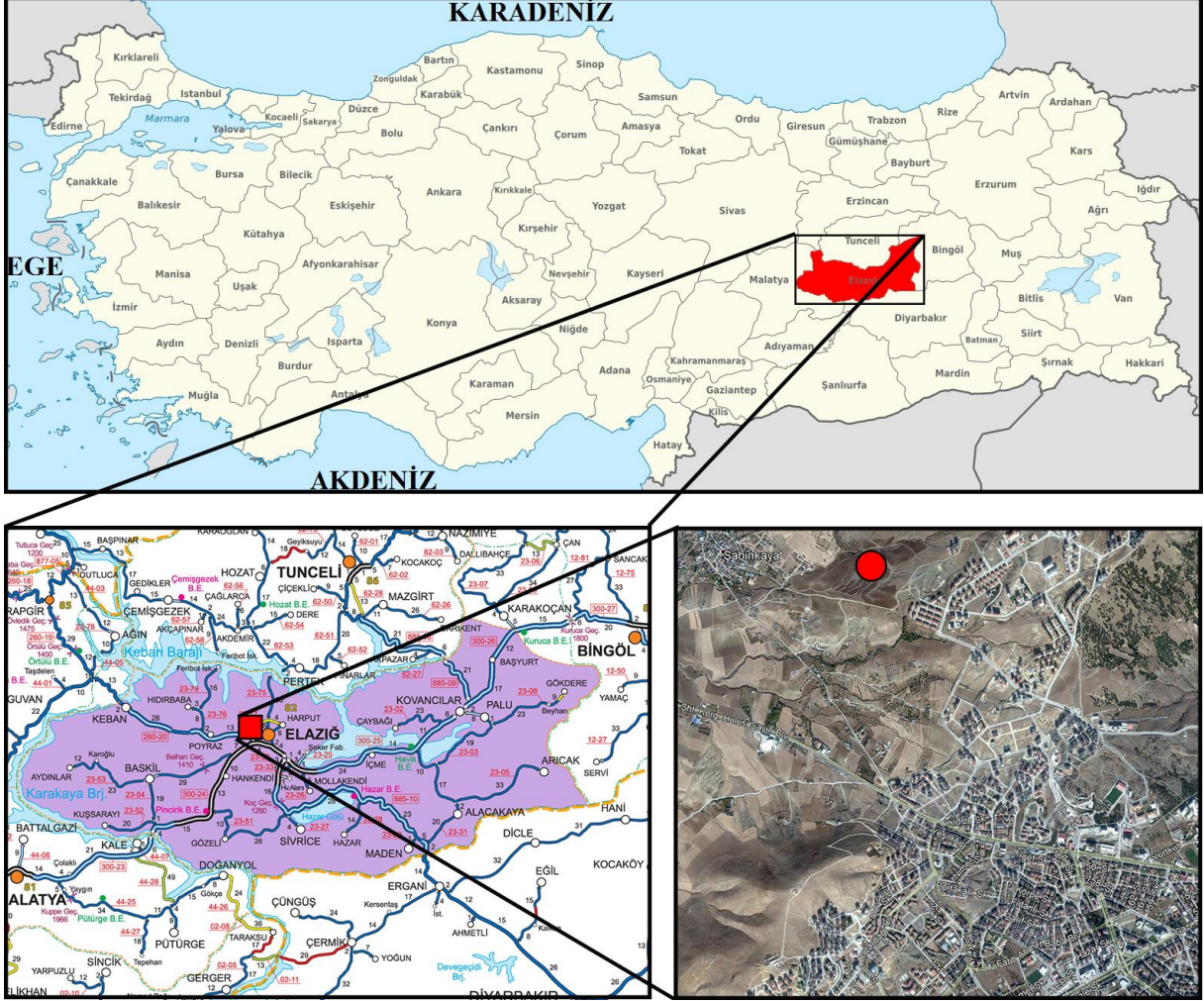
Arkeolojik sit alanlarının tasarım ilkelerini tanımlamak için alanın konumu, ziyaretçi sayısı, sosyal ve ekonomik yönlerinin yanı sıra karar verme aşamasını etkileyen yerel ve bölgesel çıkarlar öncelikli olarak düşünülmelidir. Alanın duygusunu vurgulamak oldukça önemlidir. Bunun için üç temel kavram dikkate alınmalıdır (Mosler, 2006);

- Fiziksel düzenlemenin tanımlanması,
- Alan ve çevresi hakkında tarihi ve bilimsel bilgi verilmesi,
- Ziyaretçilerin ziyaret boyunca alana ilgisini korumak (bazı noktalarda dinlenme ve yiyecek alanları önerilebilir).

2. MATERYAL VE YÖNTEM

2.1. Materyal

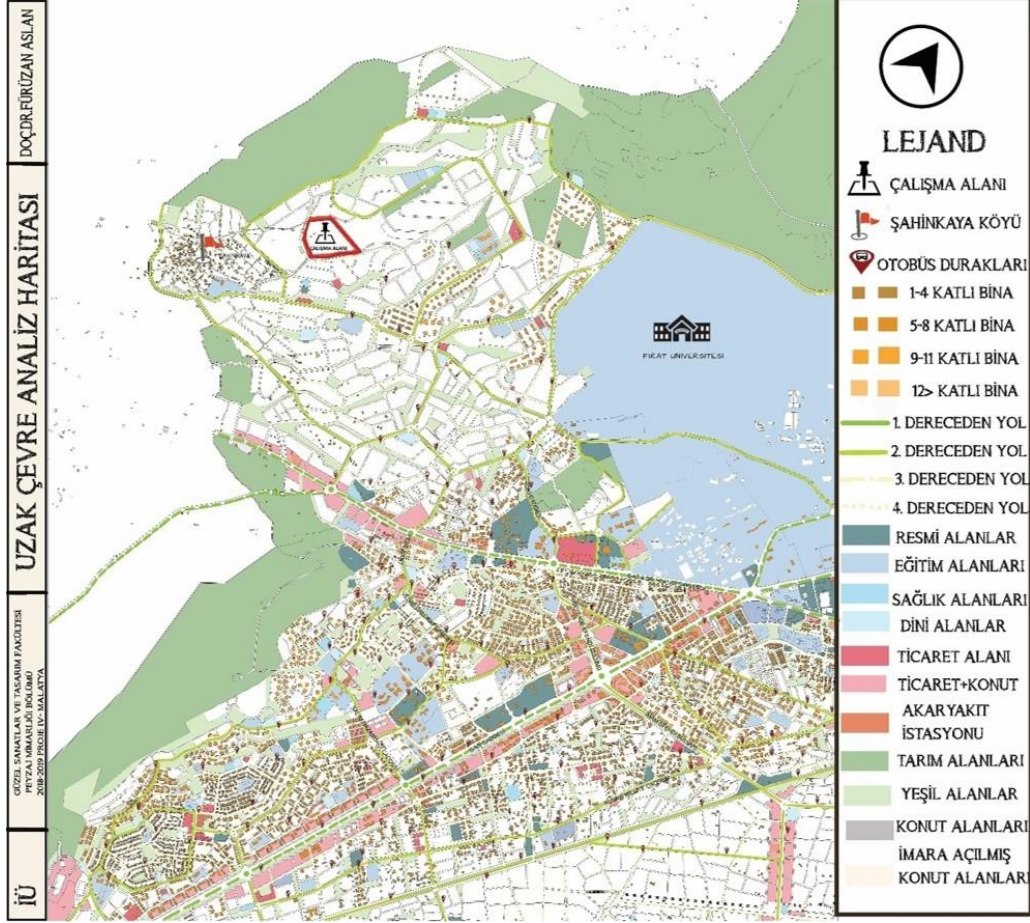
Çalışmanın ana materyalini Şahinkaya Köyü Arkeopark Alanı oluşturmaktadır. Analiz sürecinde kurum veya kuruluşlar tarafından elde edilen bir takım veri ve haritalar yardımcı materyalleri oluşturmaktadır (Şekil 1).



Şekil 1. Çalışma Alanının konumu

2.1.1. Coğrafi Konum

Şahinkaya Köyü Arkeopark alanı Elazığ merkeze bağlı olup Şahinkaya Köyünde yer almaktadır (Şekil 2). Elazığ merkeze 20 kilometre mesafe uzaklıkta olup coğrafi konumu $38^{\circ} 41' 34''$ Kuzey ile $39^{\circ} 8' 36''$ Doğu enlem ve boylamlarıdır.



Şekil 2. Çalışma Alanının Elazığ kentinde konumu

2.1.2. Doğal Veriler

2.1.2.1. Topoğrafik Yapı

Çalışma alanının en yüksek kodu 1200m en düşük kodu ise 1160m'dir. Çalışma alanı güney bakılı olup, genellikle %6-12 eğimli alanlardan oluşmaktadır.

2.1.2.2. İklim

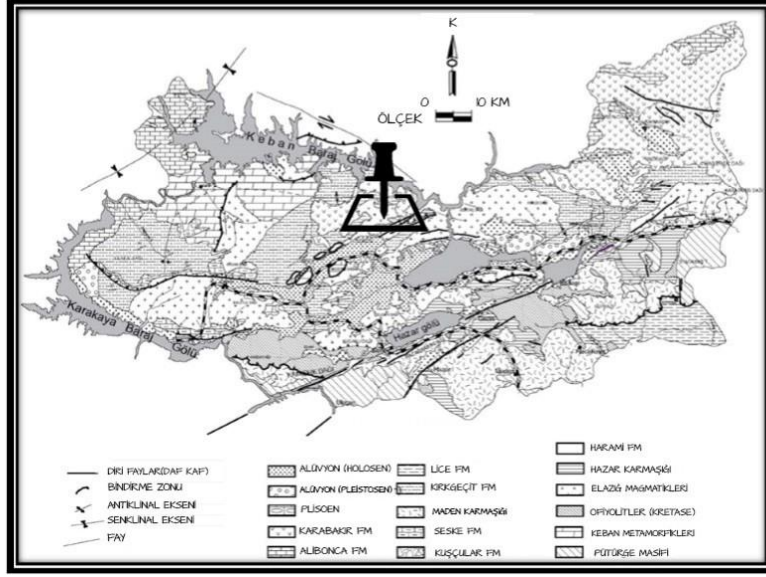
Şahinkaya'da meteoroloji istasyonu bulunmadığından iklim elemanlarına (sıcaklık, yağış, atmosfer basıncı) ait değerler 7 km. güneydoğudaki Elazığ Meteoroloji istasyonuna aittir. Elazığ ilinin aylara göre günlük maksimum sıcaklığı sıcaklık 35°C'dir olup günlük minimum sıcaklık ocak ayında en düşük sıcaklık -3°C'dir. Meteoroloji istasyonundan alınan veriler doğrultusunda yağış miktarının en çok olduğu ay nisan ayıdır ve miktarı 50-100mm'dir. Rüzgâr hızı değerleri grafiğinde ise aylara göre rüzgâr hızları yer alıp rüzgâr hızının en yüksek olduğu aylar mart, nisan ve mayıs aylarıdır.

2.1.2.3. Jeoloji

Elazığ ilinin yapısal ve jeomorfolojik özellikleri, doğal ortam açısından yörenin potansiyelini belirlemektedir. İl sınırları içinde topoğrafyada belirgin olarak izlenen doğrultu ve eğim atımlı faylar gözlenmektedir (Tonbul ve ark. 2000).

Şiro Çayı-Fırat Nehri (Karakaya Baraj Gölü) ve Değirmendere-Sivrice (Hazar Gölü)-Baltaş ve Palu çukurluğu, Murat vadisi eksenine yerleşen sol yanal atımlı Doğu Anadolu Fayı (DAF) bu fayların en belirgin ve önemli olanıdır. Elazığ ilindeki eğim atımlı faylar ise Uluova, Baskil, Behrimaz ve Karakoçan gibi daha çok depresyon (ova) tabanlarını sınırlandırmaktadır (Tonbul ve ark. 2000).

Elazığ Kenti İçin Arkeopark Önerisi



Şekil 3. Elazığ ili jeoloji haritası

Alüvyonlar çalışma alanının güneyinde yaklaşık 7 km²'lik bir alanı kaplamaktadır. Çalışma alanının kuzeyi ise tektonik yapı itibariyle Elazığ magmatiklerinden oluşur.

Türkiye genelinde Elazığ 2. derece deprem bölgesinde yer almaktadır.1900-1990 yılları arasında gerçekleşen deprem sayısı diğer yıllara oranla az görülürken 1990-2010 yılları arasında ise deprem sayısında artış gözlenmiştir. Tarım için elverişli toprakların yapışallarla beraber kullanımı arazinin tektonik yapısında kaymalar sebebiyet vermekte ve bu durum deprem oluşumunu tetiklemektedir.

2.1.2.4. Toprak

Çalışma alanının kuzeybatısında bazaltik toprak grubu güneydoğusunda ise kahverengi toprak grubu hakimdir. Elazığ ili arazisinin yaklaşık %65'lik bir kesiminde şiddetli ve çok şiddetli erozyon hüküm sürmektedir. Erozyonun oluşmasına etki eden faktörler, iklim, toprak özellikleri, topoğrafya, bitki örtüsünün özellikleri ve insan faktörüdür. Çalışma alanının kuzeybatısında erozyon orta derecede güneydoğusunda ise şiddetlidir.

2.1.2.5. Hidroloji

Elazığ, akarsu kaynakları açısından Hazar gölünün güney kesimi hariç Fırat havzası içinde yer alır. İlide bulunan başlıca akarsular: Murat Suyu, Peri Çayı, Haringet Çayı, Fırat Irmağı, Behramaz Deresi'dir. İlide bulunan göller ise; Hazar Gölü, Keban Baraj Gölü, Cıp Baraj Gölü dür.

Proje alanında sürekli akarsu olarak Şahinkaya köyünün batısında kuzey-güney yönünde akan Sarini Çayı bulunur.

Sarini Çayı yaklaşık 610 km²'lik bir alanın sularını toplar, uzunluğu ise 47 km dir.

2.1.2.6. Flora ve Fauna

Çalışma alanı ve yakın çevresinde bulunan flora yapısı genel olarak çok yıllık bazı ağaç türlerinde oluşmaktadır. Bu türler; Quercus pubescens (meşe), Morus alba (dut), Prunus dulcis (badem), Folium hyoscyamus (dağdağan), Rosa canina (kuşburnu), Juglans (ceviz), Agropyron cristatum (otlak ayrığı), Crataegus (akdiken) ve Elaeagnus (iğde) olarak tespit edilmiştir (Çevre ve Şehircilik, 2015).

Elazığ ilinin genelinde bulunan fauna türlerinin en önemlileri şunlardır; memeliler (çift toynaklılar, kemiriciler vb.), sürüngenler(yılan ve kertenkele türleri), örümcekler(karadul tarantula vb.) ve kuş türleri (serçeğiller, kirazkuşugiller, kargagiller vb.) bulunmaktadır (Çevre ve Şehircilik, 2015).

Çalışma alanı ve çevresinde bir kısmı göçebe bir kısmı yerli olmak üzere toplam 26 kuş türü bulunmaktadır. Yerli kuş türlerinin en önemlileri şunlardır; Athene noctua(kukumav), Apus apus (ebabil), Columba livia (kaya güvercini) ve Milvus migrans (kara çaylak) olarak tespit edilmiştir (Çevre ve Şehircilik, 2015).

2.1.3. Kültürel Veriler

2.1.3.1. Tarihi ve Arkeolojik Özellikleri

Eski bir Ermeni köyü yerleşkesi olan tarihin ve kültürün hüküm sürdüğü bu alan 74.000 m² büyüklüğündedir. Eski Ermeni kilisesi Surp Kevork Manastırı, Cumhuriyet Çeşmesi, Osmanlı havuzu ve kuyusu gibi tarihi eserleri barındırmaktadır. Çalışma alanının bulunduğu bölgede 250 yıllık dut ağaçları mevcut olup bu bölgede eski dönemlerde ipek böcekçiliği yapılmaktaymış. Çalışma alanı içerisinde yer alan Surp Kevork manastırı, Efesli Jan'ın 688 tarihli "Doğulu Azizlerin Yaşamı" adlı kitabında tarihi yapının 6. yüzyılda yapıldığından bahsedilmektedir.1255 yılında Piskopos Mikael tarafından tadilat görmüş, 1839'da tekrar yenilenirken kutsal eşyalar bulunmuştur. Harabe haline gelmeden önce 15 odası olan manastır bahçe ve meyve ağaçları ile çevrili olup birçok tarlaya sahip iken günümüzde unutulmaya yüz tutmuştur. Sekiz sütundan oluşmuş manastır da içi 30 adım uzunluğunda 10 adım genişliğindedir. Kilise 1514'te Melkon, tarafından restore edildiği bilinir. Yine manastırın 1839'da daha sonra 1870'de Arpi'li Hacı, Abuçekh'li (Apçağa- Kemaliye) KasparAmirayn ve 1890'da Agın'lı Kevork Misanyan tarafından onarıldığı belgelenmiş. Yine tarihi kaynaklarda 1895 yılından sonra ise manastırın Gareban Gülbekyan'ın isteği ve Union Derneği'nin yardımıyla yetimhane olarak kullanıldığı yazmaktadır.



Şekil 4. Surp Kevork Manastırının dış görünümü (Orijinal, 2018).

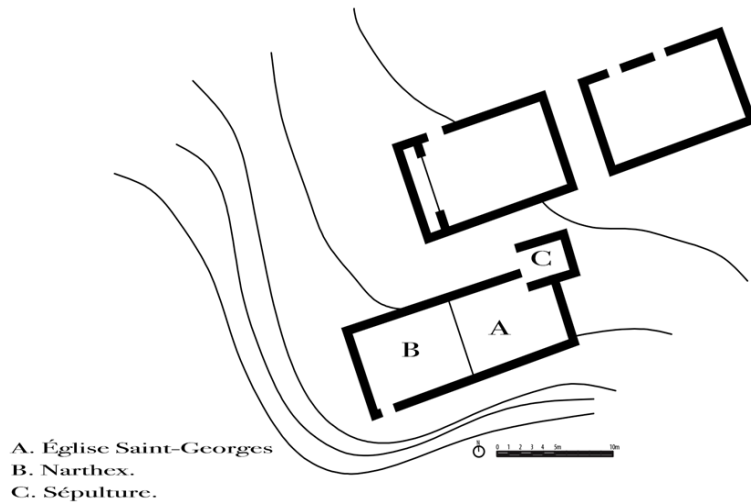


Şekil 5. Surp Kevork Manastırının iç görünümü (Orjinal, 2018).



Şekil 6. Surp Kevork Manastırının tarihsel değişimi (URL-1, 2018).

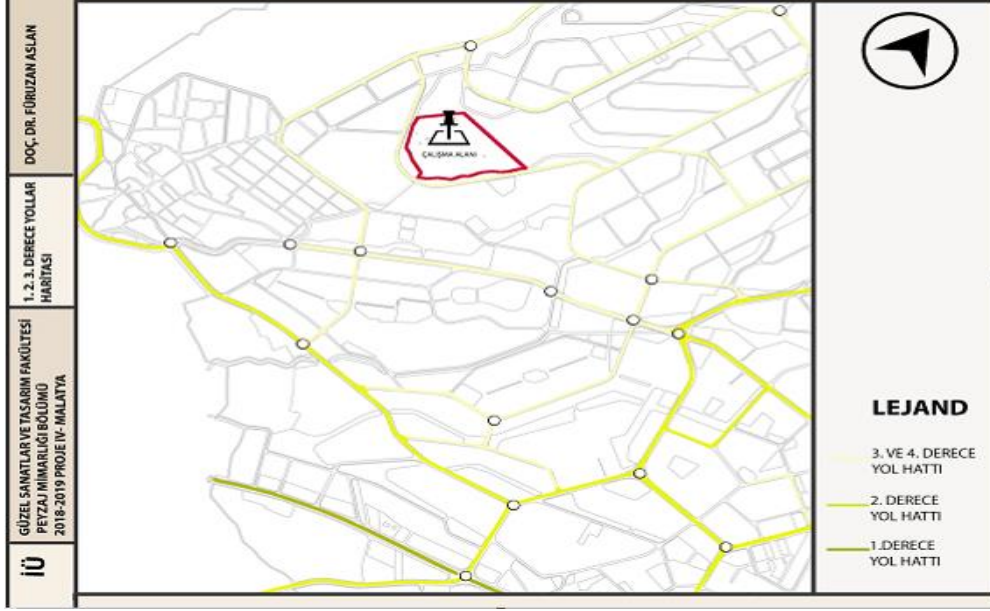
Surp Kevork Manastırı dışında çalışma alanında oraya ait olduğu bilinen fakat izlerinin kalmadığı okul ve mezarlıkta yer aldığı bilinmektedir. Alanın kullanımı, Manastırın bitişiğinde okulun yer aldığı, 1906 yılında onarılıp yüze yakın öğrenciyeye sahip olduğu kaynaklara göre bilinmektedir.



Şekil 7. Şahinkaya Köyü Arkeopark alanının bilinen ilk arazi kullanım düzeni (Thierry, 1991).

2.1.3.2. Ulaşım

Proje Alanın güneybatısında; 1.dereceden yol D260 karayolu, güneybatı, güneydoğu ve doğusunda, 2. dereceden yollar, alanın kuzeyinde; kuzeybatısında, kuzeydoğusunda ise; 3. ve 4.dereceden yollar mevcuttur.



Şekil 8. Çalışma alanı ulaşım haritası

Proje alanına giden Şahinkaya yolunda özel toplu taşıma araçları kullanılmaktadır ve alana giden tek yol Şahinkaya Köyü olmaktadır.

2.1.3.3. Nüfus

Elazığ ilinin yüzölçümü 9.313 km² olup kilometre kareye 63 insan düşmektedir. Elazığ nüfus yoğunluğu 63/km²'dir. Elazığ'ın 2007 yılında toplam nüfusu 541.258 iken 2017 yılında toplam nüfus 583.67 olmuştur. Verilere bakılacak olursa son 10 yılda nüfus sürekli artış göstermiştir. 2017 yılında nüfus artış hızı %0.84 tür.

2.1.3.4. Ekonomi

Elazığ ilinin sosyal ve ekonomik hayatında tarımın önemli bir yeri vardır. Sanayi ve hizmet sektörlerindeki gelişmelere rağmen tarım, ana sektör olma özelliğini sürdürmektedir. İl ekonomisine önemli katkıda bulunan tarımsal faaliyetlerin başında tarla bitkileri üretimi gelmekte olup bunu sırasıyla; hayvancılık, bağ-bahçe ziraatı takip etmektedir. İlin sahip olduğu ekonomik ve ekolojik şartlar, hayvancılık başta olmak üzere bitkisel ve hayvansal üretime imkan sağlamaktadır.

Ekonomisi sanayi, tarım, ticarete dayanmakta olan ve Keban barajının yapılmasından sonra tarıma elverişli toprakların bir kısmı toprak altında kalan Elazığ ili, tarım alanlarının azalması paralelinde sanayisi canlanmıştır. Gelirin %30'u sanayi, %10'u ticaret ve %25'i tarım sektöründen elde edilmektedir.

2.2. YÖNTEM

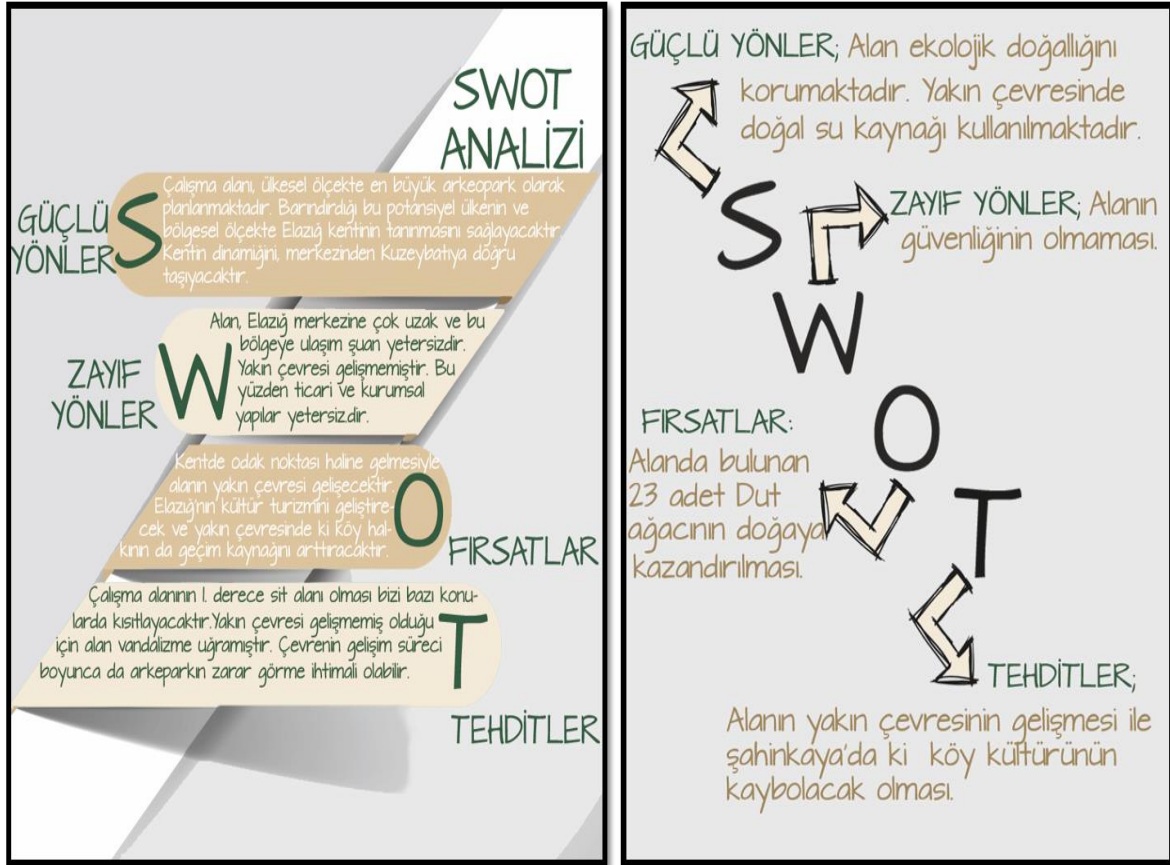
Elazığ ili stratejik konumu ve kültürel kaynaklarıyla birçok dil, din, ırk farketmeksizin kültürel ögeyi bünyesinde barındırmaktadır. Bu oluşumda ortaya çıkan temel problem ise kültürel varlıkların, geçmişin izlerinin yansıtılmaması ve ön plana çıkarılmamasıdır.

Bu problem doğrultusunda yöntem aşaması; verilerin toplanması, analiz, verilerin çözüm ve yorumlanması başlıkları altında incelenmiştir. Veri toplama aşamasında; çalışma alanında yapılan gözlemler, yetkililerle yapılan görüşmeler, çalışma alanı fotoğraf çekimleri ve kurum kuruluşlardan elde edilen veriler elde edilmiştir. Analiz aşamasında; Veri analizleri ve gztf analizleri yapılmıştır. Verilerin çözümü ve yorumlanması aşamasında ise; Elazığ Şahinkaya Köyü Arkeopark alanına dair yapılan analiz, oluşturulan veriler ve anketler neticesinde yorumlanıp öneriler getirilmiştir.

3. ARAŞTIRMA BULGULARI

3.1. SWOT Analizi

Çalışma alanının güçlü ve zayıf yönlerini anlayıp fırsatlarının farkına varıp tehditlerini görmemiz amacıyla oluşturulmuş tekniktir.



Şekil 9. Çalışma alanına yönelik yapılan swot analizi

3.2. Anket Çalışması

Bu çalışma ile Elazığ'da yaşamakta olan yetişkin insanların kentin kültürel mirasını tanıma, tanıtmaya ve korumaya yönelik bilinçlilik durumlarının belirlenmesi amaçlanmıştır. Anketin evrenini, Elazığ'da yaşayan, 18 yaş ve üzeri yetişkin bireylerden oluşmaktadır. Bu evrende, 424 yetişkin üzerinden çalışılmış ve bu evren kendi içinde 8 bölgeden oluşmaktadır. Şahinkaya köyü, Toki, Vedat Dalokay

Caddesi ve çevresi, D260 Kavşağı ve çevresi, Salim Hazardağ Caddesi ve çevresi, Gazi caddesi, Fırat Üniversite, İmam Efendi Bulvarı ve çevresidir.



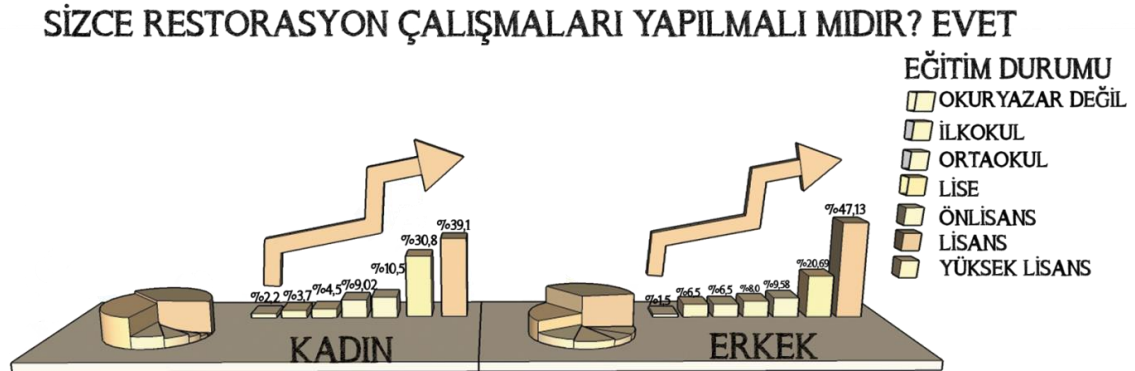
Şekil 10. Elazığ'ın tarihi yerlerini biliyor musunuz? anket sorusuna verilen cevaplar.

Ankete katılan 430 katılımcıdan 281'i Elazığ'ın tarihi yerlerini biliyor musunuz? Sorusuna 'Evet' cevabını veren katılımcıların % 30,23'ünü Kadın , %58,37'sini Erkekler oluşturmaktadır.



Şekil 11. Arkeopark kavramı hakkında fikriniz var mı? anket sorusuna verilen cevaplar.

Ankete katılan 430 katılımcının Arkeopark kavramı hakkında fikriniz var mı? Sorusuna 'Fikrim var' cevabını veren katılımcıların % 8,13'ünü Kadın ,% 33,02'sini erkekler oluşturmaktadır.

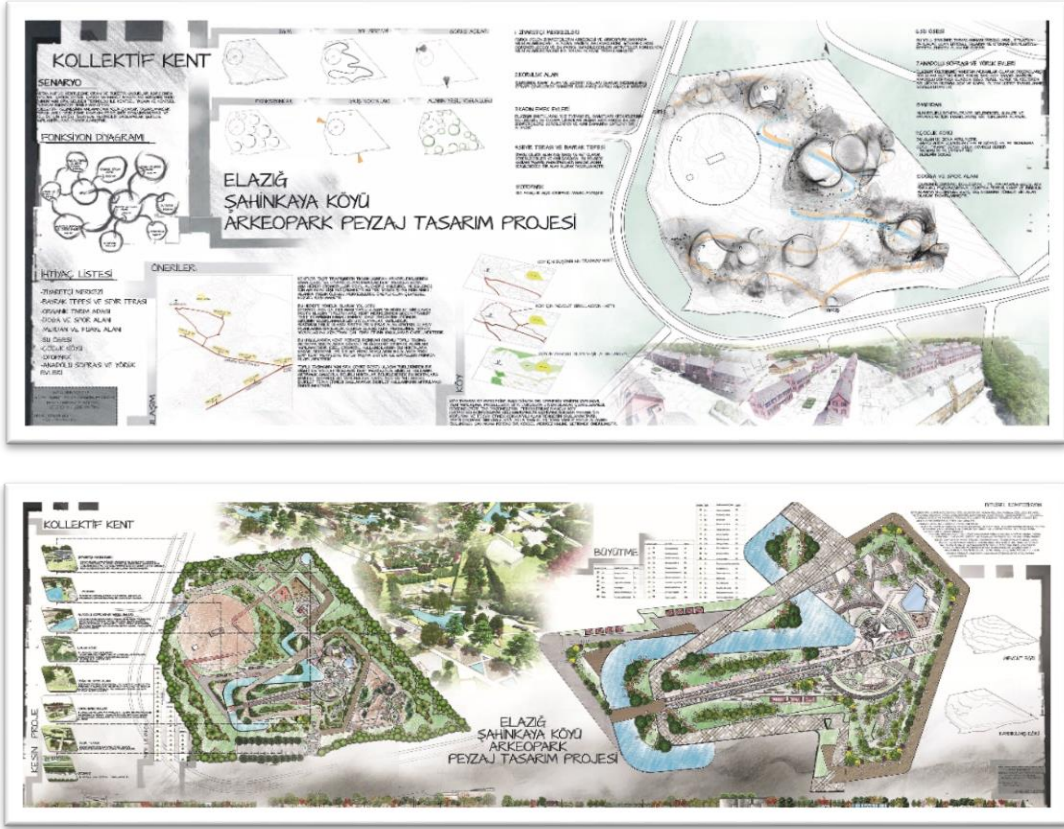


Şekil 12. Sizce restorasyon çalışmaları yapılmalı mıdır? anket sorusuna verilen cevaplar.

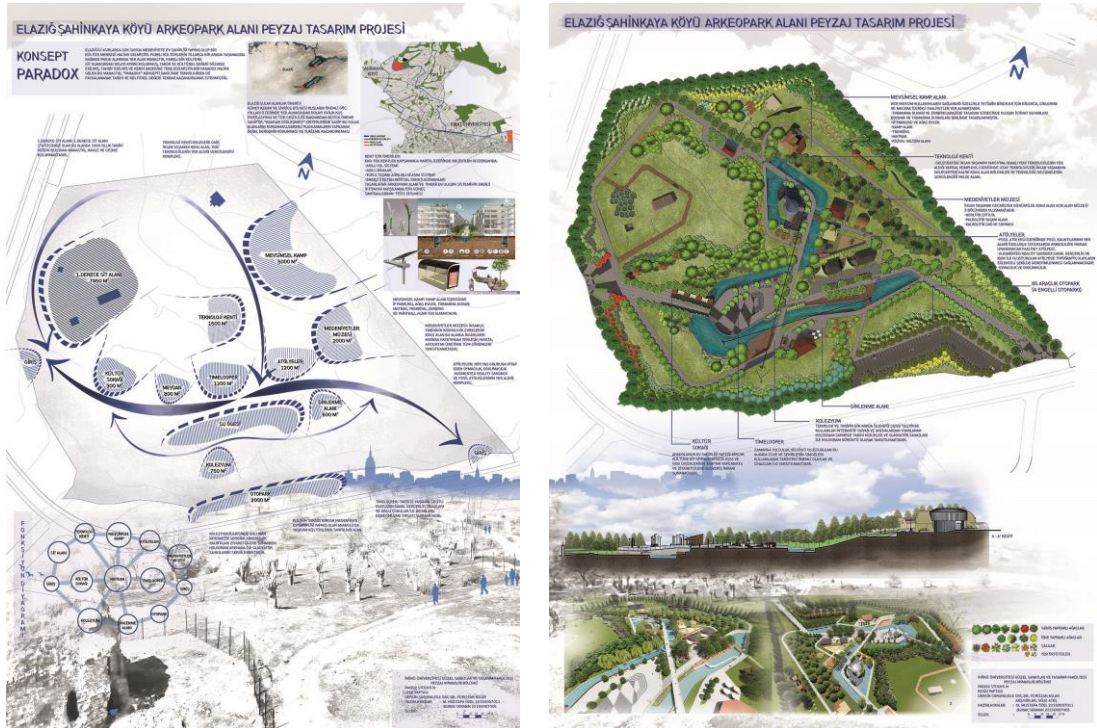
Ankete katılan 430 katılımcıların sizce restorasyon çalışmaları yapılmalı mıdır? Sorusuna 'EVET' cevabı veren katılımcıların %35,8'ini Kadın , %75,8'ini Erkekler oluşturmaktadır.

3.3. Proje Çalışması

Yapılan analizler sonucunda farklı kavramlar üzerinde duran projeler üretilmiştir. Yaklaşık 12 hafta süren çalışma süresi sonrası Analiz, Leke, Avan, Kesin, Büyütme, Yapısal ve Bitkisel paftalar üretilmiştir.



Şekil 13. Arkeopark peyzaj tasarım projesi örneği.



Şekil 14. Arkeopark peyzaj tasarım projesi örneği.

4. SONUÇ

Anket verileri doğrultusunda Elazığ'ın tarihi ve kültürel mirası hakkında erkekler, kadınlara göre daha çok bilgiye sahiptirler. Kadınların bilinçlendirilmesi demek bir toplumun bilinçlenmesi demektir. Bu nedenle 'Elazığ'da ki kadınların Halk Eğitim Merkezlerinde, okullarda vb. yerlerde Elazığ'ın tarihi ve kültürel mirası hakkında bilinçlendirilmesi gerekmektedir.

Elazığ'da yaşama isteği; yaşlılarda, gençlere; eğitim düzeyi düşük olanlarda, yüksek olanlara göre daha fazladır. Elazığ'daki eski yapıların üstüne yapılan yeni binaların yıkılmasını halkın büyük çoğunluğu istemektedir. Elazığ'da ki halk kültürel ve tarihi mirasını korumak istemektedir.

Elazığ'da bugün İslam ve Hıristiyan dinlerine mensup, Türk, Kürt ve Ermeni gibi etnik kökene sahip yurttaşlar bir arada yaşamaktadır. Ankete katılanların, çocuklarını müzelere ve tarihi mekânlara götürme durumu; çok düşüktür. Bu anket sonucuna göre bireyler çocuklarının gelecekte geçmiş tarihinden ve kültüründen uzaklaşacaklarının farkında değildirler. Bu sorun üzerine gidilmeli ve halk bilinçlendirilmelidir.

Kültür turizmi açısından arkeolojik sit alanlarının önemi günden güne artmaktadır. Bu gelişmelerle birlikte ülkemiz tarafından arkeolojik sit alanlarının tanıtımının yapılabilmesi amacıyla her arkeolojik sit alanının tampon bölge konumuna gelebilmesi için birtakım kararlar alınmıştır. Bu doğrultuda peyzaj mimarlığı meslek disiplini tarafından oluşturulacak peyzaj planlama ve tasarımlarına ihtiyaç duyulmaktadır. Bu çerçevede; kent kimliğinin korunup ön plana çıkarılmasının sağlanmalı, turizm faaliyetleri yoluyla bölgesel ekonomik büyümenin gelişimini desteklenmeli, alanı tasarlarken halk için ulaşılabilir olması sağlanmalıdır. Ayrıca Üniversitesi ve diğer kuruluşlarda Elazığ'ın tarihi ile ilgili yapılan sempozyum, panel vb. toplantılara halk davet edilmeli, akademik kesim ile sınırlı kalmamalıdır. Milli Eğitim Müdürlüğü ve Turizm İl Müdürlüğü iş birliği yapılarak çocukların tarihi ve turistik gezileri programa bağlanmalıdır. Tarihi ve kültürel mirası koruma ile ilgili yasa ve yönetmelikler ile ilgili tüm kamu kurum ve kuruluşlarında, halk eğitimi sağlanmalı, çalışmalar sırasında kentin tarihi dokusuna zarar verilmemelidir sonuçlarına ulaşılmıştır.

KAYNAKÇA

- WIJESURIYA, G. (2005) The Past is in the Present, *Conservation of Living Religious Heritage*, ICCROM Conservation Studies 3, Rome, 30-43.
- Lynch, A., 1984. The Council of Europe: It's Role in the Protection of the Architectural Heritage. Architectural heritage reports and studies, No.5: Archaeology and planning (s. 8-10). Strasbourg: Council of Europe, Publications Section.
- Küçükerbaş, E. V. ve Malkoç, E., 2000. Planlama ≠ tasarım. Türk Mühendis ve Mimar Odaları Birliği Peyzaj Mimarları Odası Peyzaj Mimarlığı Kongresi. 531 – 535.
- Mosler, A.S., 2006. Landscape Architecture On Archaeological Sites Establishing Landscape Design Principles For Archaeological Sites By Means Of Examples From West Anatolia, Turkey. Technische Universität München, PhD Thesis, 192p, München.
- Sivan, R., 1997. The Presentation of Archaeological Sites, The Conservation of Archaeological Sites in the Mediterranean Region (M. De La Torre, ed.), pp. 51-59. The Getty Conservation Institute, Los Angeles.
- Yaşlıca, E., Tanrıvermiş, E. ve Akay, A. 1999. Peyzaj Tasarımının Kentsel Tasarım Süreci İçindeki Yeri. 1. Ulusal Kentsel Tasarım Kongresi, 86, 92 s., İstanbul.
- Tonbul, S., Özdemir, M. A., Günek, H. Ve Karadoğan, S., 2000. Elazığ Çevresinin Doğal Ortam Özellikleri, Elazığ.
- URL-1, 2018. <http://team-aow.discuforum.info/t2927-Surp-Kevork-Manast-r-Khule-koy-Harput.htm>, Erişim tarihi: 15.03.2018.
- Thierry, 1991. Armenian Çalışmalarının İncelenmesi, Cilt XXII, s. 225-251.