

# AMASRA KALESİ VE SURLU YERLEŞİM DOKUSUNDA KENTSEL KÜLTÜREL VE ARKEOLOJİK MİRASIN SÜRDÜRÜLEBİLİR GELİŞİMİ

Bülent CENGİZ<sup>1\*</sup>, Durmuşali TEKDAMAR<sup>2</sup>, Gamze SEÇKİN<sup>3</sup>

<sup>1</sup> Bartın Üniversitesi, Fen Bilimleri Enstitüsü, Peyzaj Mimarlığı Anabilim Dalı, 74100, BARTIN

<sup>2</sup> Peyzaj Yüksek Mimarı, Amasra Belediyesi, 74300, Amasra-BARTIN

<sup>3</sup> Bozok Üniversitesi, Mühendislik Mimarlık Fakültesi, Şehir ve Bölge Planlama Bölümü, Yarı Zamanlı Öğretim Görevlisi, 66100, YOZGAT

## Öz

Araştırma alanı olarak Amasra Kalesi ve surlu yerleşim dokusundaki Kaleiçi ve Boztepe Mahallesi seçilmiştir. Amasra kenti hem tarihi hem de kültürel açıdan oldukça zengin değerlere sahip olması nedeni ile kent planlamasında bu değerlerin ön plana çıkarılması ve korumaya yönelik planlama kararlarının alınması önem arz etmektedir. Araştırma alanına özgü mekânsal analizler yapılarak güncel durum ortaya konulmuştur. Literatür taraması, araştırma alanında sömrey çalışması, kentsel mekânsal analizler ve doğal, sosyo-kültürel ve ekonomik yapıya ilişkin SWOT analizi araştırmanın yöntemini oluşturmaktadır. Çalışmada kale ve surların tahrip olması, kaçak yapılaşmalar, silueti bozan yapılaşmalar vb. sorunların kentsel kültürel mirasın korunması ve sürdürülebildiğinin sağlanmasını olumsuz yönde etkilediği saptanmıştır. Sonuçta, Amasra Kalesi ve surlu yerleşim alanının kent için önemli bir "landmark" özelliği taşıdığı ve "kentsel kültürel miras alanı" olarak sürdürülebilirliğinin önem taşıdığı vurgulanarak, araştırma alanına yönelik kentsel kültürel mirasın sürdürülebilirliği bağlamında gelişim hedefleri üretilmiştir.

**Anahtar Kelimeler:** Kültürel Peyzaj, Tarihi Kentsel Peyzaj, Kültürel Miras, Arkeolojik Peyzaj, Amasra Kalesi.

## SUSTAINABLE DEVELOPMENT OF URBAN CULTURAL AND ARCHEOLOGICAL HERITAGE IN AMASRA CASTLE AND WALLED SETTLEMENT TEXTURE

### Extended Abstract

Cultural landscapes can be as large as thousands of hectares, it may be as much as a city fountain, too. Historical buildings or areas are the most important objects that indicate the history, origins and changes of countries. Cultural landscapes are important areas where nature and the interaction of human beings are exhibited. Traditional urban texture are important cultural heritage sites with their unique historical and architectural features in terms of the sustainability of urban cultural landscape. Due to deficiencies in the inventory of natural and cultural assets that compose the components of the cultural landscape, evaluations in terms of protection and development are insufficient. The elimination of these deficiencies is crucial in determining the qualities of landscape planning to be done in cities with historical and archaeological values and in the perception of cultural landscapes. Amasra city chosen as a research area in this context is one of the important attraction centers for tourism with an ancient port city feature of 3000 years in the half island position which is foreground in West Black Sea Region with its historical and cultural characteristic along with its natural features. Amasra Castle is also an example of walled settlement. Amasra Castle was first built during the Romans period, and today's walls were built during the Byzantine period. A.D. In the 14th and 15th centuries, front walls and gates were made to defend better by the Genovese. The walls today surround two of the islands of Boztepe and Kaleiçi (Zindan) district. These two islands are interconnected by the Roman Kemere Bridge. The walls were built with large block stones and fortified with square shaped towers. Amasra Castle was registered in 1976 by the High Council of Immovable Monuments and Antiquities and the Archaeological and Natural Site by the 1985 and 1990 decisions of the Cultural and Natural Heritage Conservation Board. As of 2013, Amasra Castle has been included in the UNESCO World Heritage Interim List as " On Geneviz Trade Road, castle and walled

### \*Sorumlu Yazar (Corresponding Author):

Bülent Cengiz (Dr.); Bartın University, Faculty of Forestry, Department of Landscape Architecture, 74100, Bartın-Turkey. Tel: +90 (378) 223 5122,  
Fax: +90 (378) 223 5066, E-mail: [bcengiz@bartin.edu.tr](mailto:bcengiz@bartin.edu.tr)

Geliş (Received): 08.01.2018  
Kabul (Accepted): 28.07.2018  
Basım (Published): 31.07.2018

settlements from the Mediterranean to the Black Sea ". **Aim:** Kaleiçi and Boztepe districts in the texture of walled settlements and Amasra Castle were chosen as the research area. The reason why Amasra city has rich values both in terms of historical and cultural aspects, it is important to foreground of these values and make planning decisions for protection in urban planning. The main purpose of this declaration is to examine the Amasra Castle and walled settlement in the context of the sustainability of urban cultural heritage. **Context:** Spatial analysis peculiar to the research area have been made and the current situation has been presented. **Limits:** The survey was limited to the Kaleiçi and Boztepe districts located in the texture of Amasra Castle and the walled settlement area. Literature review, surveys in research area, urban spatial analysis and landscape assessment are the methods of research. In the light of the spatial analysis executed within the scope of the study it is revealed that the research area has national and international importance. However, the destruction of castle and walls, illegal construction, skyline-disturbing constructions, and other problems affect the preservation and sustainability of urban cultural heritage. It is emphasized that the Amasra Castle and the walled settlement area carry an important "landmark" characteristic for the city and that sustainability is important as an "urban cultural heritage site".

**Keywords:** Cultural Landscape, Historical Urban Landscape, Cultural Heritage, Archaeological Landscape, Amasra Castle.

## 1. Giriş

Kültürel peyzaj, doğal çevre ve insanoğlu arasındaki etkileşim çeşitliliğini kapsamaktadır. Genellikle sürdürülebilir arazi kullanım spesifik tekniklerini, yerleştikleri doğal ortamın özelliklerini ve sınırlarını göz önünde bulundurarak doğaya özgü ruhu yansıtmaktadır. Kültürel peyzajların korunması sürdürülebilir arazi kullanımının modern tekniklerine katkıda bulunarak peyzajdaki doğal değerleri koruyabilir ya da geliştirebilir. Geleneksel arazi kullanım biçimlerinin devam eden varlığı dünyanın birçok bölgesinde biyolojik çeşitliliği destekler niteliktedir (UNESCO, 2008).

Kültürel peyzaj binlerce hektarlık bir alanı kaplayan büyüklükte olabileceği gibi, bir kent çok küçük bir alanı da kapsayabilir. Tarihi yapılar veya alanlar ülkelerin tarihini, kökenini ve geçirdiği değişimi gösteren en önemli öğelerdir. Kültürel peyzaj alanları insan-çevre etkileşiminde yaşanan değişimlerin sergilendiği alanlardır (EHLA, 2014). 2003 tarihinde ülkemizde yürürlüğe giren Avrupa Peyzaj Sözleşmesi (2001) Avrupa'nın doğal ve kültürel peyzajının bir bütün olarak korunması, yönetilmesi ve planlanması konusunda bir çerçeve sözleşmesi ile garanti altına alınmasını hedeflemektedir.

UNESCO listesinde, tarihi ve kültürel peyzaj özellikleri ile ön plana çıkan birçok kent bulunmaktadır. Bu bağlamda tarihi kentsel peyzaj planlama ve tasarım çalışmalarında önemli olan ortak bellek ve yerel kimliği oluşturan sembol ve mekânların sürekliliğinin sağlanması, arazi formuyla kent dokusunun ortaya koyduğu kentsel silüetlerinin korunmasıdır (Kaplan ve Küçükerbaş, 2000).

Kültürel miras, toplumsal refahın önemli bir parçasıdır. Kültürel mirasın önemi gün geçtikçe artmaktadır. Örneğin, Avrupa Konseyi, Kültürel Miras Konusunda Onaylama Antlaşması (Avrupa Konseyi, Topluluk İçin Kültür Varlıklarının Değerine İlişkin Çerçeve Sözleşmesi) yapılmıştır (CoE, 2005). Bu antlaşmada, sürdürülebilir kalkınma için kültürel mirasın önemi vurgulamaktadır (Tweed and Sutherland, 2007). Turizmi miras ve kültür ile ilişkilendirmek, yerel halk ve ekonomi için bir fayda sağlamaktadır. Kültürel mirasın entegre edildiği kentsel gelişme daha sürdürülebilir, daha çeşitli ve daha kapsayıcı olmaktadır (Hosagrahar vd., 2016). Bu bağlamda kültürel turizm, mekânların, geleneklerin, göreneklerin ve sanatsal etkinliklerin yöre halkının karakterini yansıtan deneyimlere dayanmaktadır (Tuna ve Erdoğan, 2013).

Bir toplumun kültürel ve sosyal yapısının yansımaları olan tarihi kent mekânlarının nasıl yeniden okunabilir ve yaşanabilir hale getirilebileceği, bu yaklaşımın nasıl en nitelikli çözümlere ulaştırabileceği sorusu her dönemde tartışma konusu olmuştur. Bu soruya bir cevap arayışı ve konuya ilişkin tartışmalar güncelliğini sürdürmektedir. Bu güncel problemden yola çıkarak geçmişte ve ayakta kalabilmiş süreçte günümüzde özellikle tarihi çevre ve bu çevrelerde yapılacak yeni mimari tasarımlar için kentsel bir sınır olma niteliği taşıyan kent surları ve çevrelerinin bu amaç doğrultusunda mekânsal analizi önem taşımaktadır.

Anadolu'da birçok kent antik bir çekirdeğe sahip olup, duvarlarla çevrili ovalarla kendini ifade edebilmiştir. XI. yüzyıldan itibaren Anadolu'nun birçok yerinde kaleler inşa edilmeye başlanmıştır. Anadolu'ya gelen Türkler yeni inşa ettikleri kalelerin yanı sıra eski imparatorlukta kalan kaleleri de onarmış ve iç kalesi olmayan kalelere iç kale eklemiştirler. Kalelerin en yüksek noktaları hükümdarın, beyin ya da komutanların oturmasına ayrılmış





olup en son savunma yerini kapsayan iç kaleden meydana gelmeye başlamıştır. Kale surlarının olduğu kentler kapalı kent modeli sergileyen savunma amaçlı kullanılan önemli kentleri oluşturmaktadır. Kastamonu, Antalya, Sinop, Malatya, Diyarbakır, Mardin kapalı kent örneklerindedir (Kejanlı, 2010). Kapalı kent modellerinden birisi olan Diyarbakır kenti önemli bir örnektir. Diyarbakır Kalesi'nde eski dönemde, kale ile çevrili alanda yönetici sınıfın konutlarıyla beraber kütüphane, silah deposu ve kışla, kalenin dışında ise, ticaret ve değiş-tokuşa dayalı pazaryerleri yer almıştır. Kentin kale dışına açılması ise XVIII. yüzyıldan itibaren gerçekleşmeye başlamıştır. Osmanlı Dönemi'nde kale içinde düşük yoğunluk varken kale dışında artan konut talebi ile yüksek yoğunluk söz konusudur. 1950 yılından sonra kale çevresi çok nüfus çektiği için yeni mahalle oluşarak gecekondu tarzında evler dikkat çekmeye başlamıştır. Bu nedenle kale içi tahribata uğramıştır (Kejanlı ve Dinçer, 2011).

Osmanlı Devleti, stratejik bakımdan çok büyük önemi olan yerlerdeki kalelerin tamir edilmesinin yanı sıra, Anadolu kıyılarında yeni kale yapımına da başlamıştır. Bu kalelerin yapılmasındaki en önemli neden limanların korunmasıdır (Kejanlı, 2010).

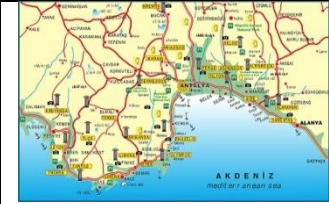
Günümüzde kültürel mirasın bir parçasını oluşturan, tarihsel belleği taşıyan simgesel bir öge ve landmark özelliği gösteren kale surları; gerek savunma yapıları gerekse mimari teknikler açısından arkeolojik ve belgesel değer niteliği taşımaktadırlar. Surlar tarihi dokunun sınırlarının tanımlanmasını sağlamaktadırlar (Arabacıoğlu, 2007). Bu özellikleri ile kale ve surlu yerleşimler kentsel kültürel miras alanı olarak turizm açısından önemli çekim alanlarıdır.

Amasra kentinin araştırma alanı olarak seçilmesinin nedeni; Amasra Kenti'nin antik dönemden günümüze kadar süregelen kültürel dokusu ve bu dokunun içinde önemli bir yeri olan Amasra Kalesi'nin 2013 yılında UNESCO geçici miras listesinde yer almasıdır. Bu makalenin ana amacı, kentsel kültürel mirasın sürdürülebilirliği bağlamında Amasra Kalesi ve surlu yerleşim dokusunun irdelenmesidir. Bu kapsamda, 1988 tarihli Koruma Amaçlı İmar Planı ve 2016 arazi kullanımını karşılaştırılması yapılmış olup, araştırma alanına özgü mekânsal analizler yapılarak güncel durum ortaya konulmuştur. Araştırma alanında doğal, sosyo-kültürel ve ekonomik yapıya ilişkin SWOT analizi yapılmıştır. Elde edilen veriler doğrultusunda kentsel kültürel mirasın sürdürülebilirliğine yönelik öneriler geliştirilmiştir.

Amasra Kalesi gibi savunma amaçlı inşa edilmiş, yurt dışından Amalfi-İtalya, Dubrovnik-Hırvatistan ve Padova-İtalya, ülkemizden ise, Sinop Kalesi ve Alanya Kalesi'ne ilişkin kale surlu kentler ve genel özellikleri Şekil 1'de özetlenmiştir.

Adı	Özelliği	Fotoğraf	Plan
Dubrovnik-Hırvatistan	Orta Çağ'da Venediklere karşı koyan tek şehir olarak bilinmektedir. Günümüzde ise popüler bir turistik merkezdir. 7.yy.'da kurulan şehir 2 km uzunluğunda surlara sahiptir (URL-1, 2017).	 Fotoğraf 1 (URL-6, 2016).	 Fotoğraf 2 (URL-7, 2016).
Amalfi-İtalya	1997 yılından beri UNESCO Dünya Mirası Listesi'nde yer Amalfi Kıyısı, tipik kültürel peyzaj özelliklerine sahiptir (URL-2, 2017).	 Fotoğraf 3 (URL-8, 2016).	 Fotoğraf 4 (URL-9, 2016).



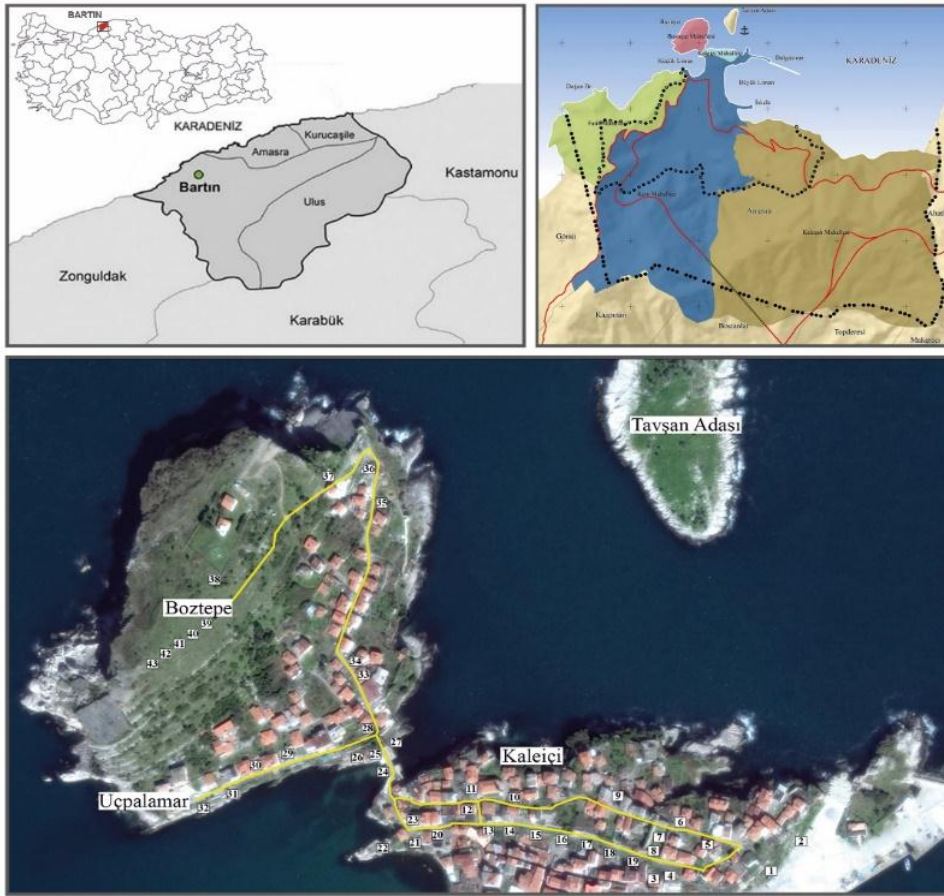
Podava-İtalya	Ortaçağ Dönemi'ne ait Padova Surları, Padova'yı saldırılardan korumak için tasarlanan savunma eserlerinin bir kompleksidir (URL-3, 2017).	 <p>Fotoğraf 5 (URL-10, 2017).</p>	 <p>Fotoğraf 6 (URL-11, 2017).</p>
Sinop Kalesi	Sinop Kalesi'nin M.Ö. 8. yy.'da inşa edildiği tahmin edilmektedir. Kuzey surları 880 m, güney surları 400 m, doğu surları 500 m, batı surları 270 m'dir. Sur kalınlığı 8 m, sur yüksekliği ise 25-30 m arasında değişmektedir (URL-4, 2017).	 <p>Fotoğraf 7 (URL-12, 2017).</p>	 <p>Fotoğraf 8 (URL-13, 2017).</p>
Alanya Kalesi	Yaklaşık 6,5 km. sur uzunluğu, 140 burcu, 400 sarnıcı, yazıtlı kapılarıyla Selçuklu sanatını en iyi yansıtan yapılardan biridir (URL-5, 2017).	 <p>Fotoğraf 9 (URL-14, 2018).</p>	 <p>Fotoğraf 10 (URL-15, 2017).</p>

Şekil 1. Yurt Dışından ve Ülkemizden Seçilmiş Kale Surlu Kentler ve Genel Özellikleri

## 2. Materyal ve Metot

### 2.1. Materyal

Amasra Bartın İli'ne bağlı bir ilçedir. Tarihi-arkeolojik antik liman kenti özelliği ile dikkat çeken Amasra (Cengiz, 2012; Cengiz ve Cengiz, 2014; Çelikyay, 2016) yarımada konumundadır (Cengiz and Keçecioglu, 2014). Amasra adını, Kraliçe Amastris'den alır. Amasra ya da tarihte bilinen ilk adıyla Sesamos şehri, M.Ö XII. yy'a kadar uzanan bir tarihe sahiptir. Amasra birçok uygarlığa ev sahipliği yapmıştır. Antik dönemden günümüze kadar uzanan 3000 yıllık tarihinde birçok kültürel, mimari dokuyu da beraberinde getirmiştir. Bu kültürel dokulardan birisi olan Amasra Kalesi, Bizans Dönemi'nde inşa edilmiş, Ceneviz ve Osmanlı Dönemlerinde değişikliklere uğramıştır (Tunçer, 2014). Amasra Kalesi "Ceneviz Ticaret Yolunda Akdeniz'den Karadeniz'e Kadar Kale ve Surlu Yerleşimleri" (Trading Posts and Fortifications on Genoese Trade Routes from the Mediterranean to the Black Sea) (URL-16, 2018) adıyla 15.04.2013 tarihinde UNESCO Dünya Miras Geçici Listesi'ne eklenmiştir. Amasra kenti hem tarihi hem de kültürel açıdan oldukça zengin değerlere sahip olması nedeni ile kent planlamasında bu değerlerin ön plana çıkarılması ve korumaya yönelik planlama kararlarının alınması önem arz etmektedir. Bu bağlamda, Amasra Kalesi ve surlu yerleşim dokusu içinde bulunan iki mahallesi Kaleiçi ve Boztepe araştırma alanı olarak seçilmiştir (Şekil 2).



Şekil 2. Çalışma Alanının Konumu (Tekdamar 2017'den geliştirilerek)

## 2.2. Metot

Çalışmanın yöntemi 4 ana aşamadan oluşmaktadır:

**(i). Aşama:** 2016 yılında gerçekleştirilen arazi çalışmaları kapsamında yerinde gözlem ve dijital fotoğraf makinesi ile çekilen araştırma alanına ait; kale surları ve duvarları, kale burçları, dini yapılar, konutlar, merdivenler, antik rıhtım, köprü, arma ve kapı gibi tescilli yapılara ilişkin kültür envanteri oluşturulmuştur.

**(ii). Aşama:** Arazi çalışması ile araştırma alanına ilişkin mekânsal analizler kapsamında sit ve tescil durumu, 1988 ve 2016 planlarının karşılaştırılması, doluluk-boşluk analizi, kat analizi, bina durum analizi ve imaj analizi yapılmıştır. Mekânsal analizler için Amasra Belediyesine ait 1/1000 ölçekli halihazır ve imar planları altlık olarak alınmış AutoCAD 2010, Arc GIS 10, Nectad 5.2 ve Photoshop CS 6 programları kullanılarak dijital haritalar üretilmiştir.

**(iii). Aşama:** Araştırma alanına ilişkin SWOT analizi yapılmıştır.

**(iv). Aşama:** Araştırma alanına yönelik kentsel kültürel mirasın sürdürülebilirliği bağlamında gelişim hedefleri üretilmiştir.

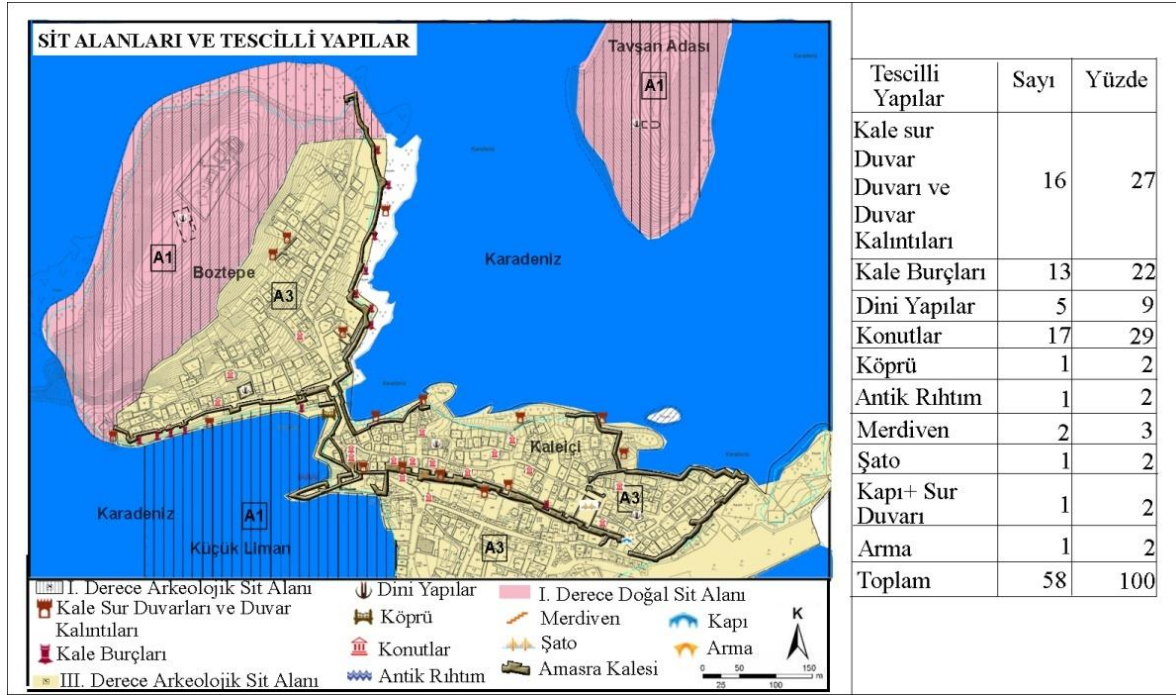
## 3. Bulgular ve Tartışma

### Mekansal Analizler

**Amasra Kalesi ve Surlu Yerleşimi (Kaleiçi ve Boztepe mahalleleri):** Amasra Kalesi Bizans Dönemi'nde inşa edilmiş, Ceneviz ve Osmanlı Dönemlerinde değişikliklere uğramıştır. Kale, 3 tarafı denizle çevrili küçük bir yarım ada üzerindedir. 15-20 metre yüksekliğindeki 24 burç ve kulesi, büyük kesme taştan yapılmıştır. Kalenin kuzeydoğu-güneydoğu arasındaki surlarının uzunluğu 65 metre üzerinde 8 adet burç bulunan güney surlarının

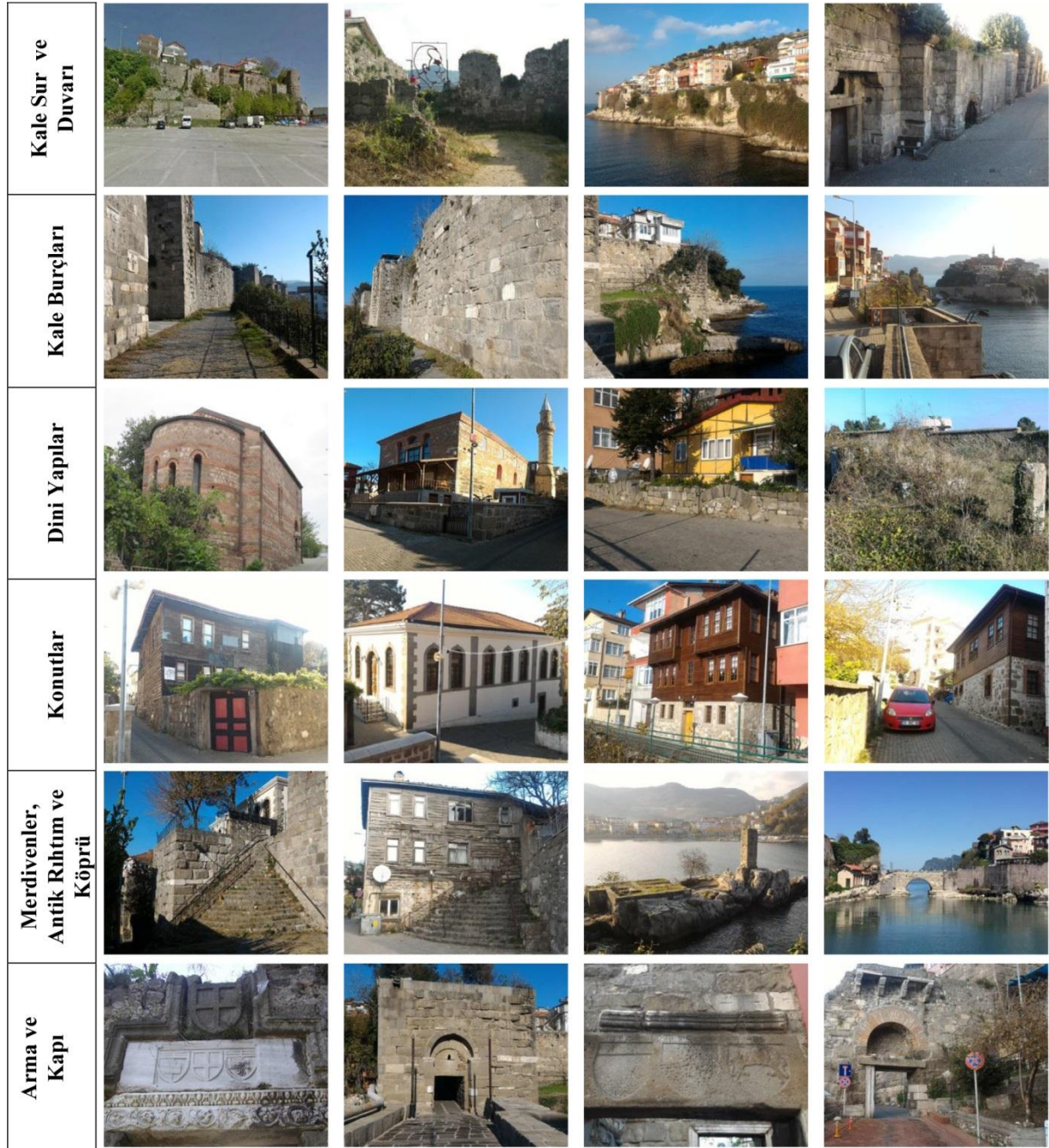
uzunluğu 200 metre kadardır. Amasra Kalesi, eski binalardan sökülen antik taşlar gelişi güzel kullanılarak inşa edilmiştir. Amasra Kalesi, Gayr-i Menkul Eski Eserler ve Anıtlar Yüksek Kurulu tarafından 1976 yılında tescil edilmiş, Kültür ve Tabiat Varlıklarını Koruma Kurulu'nun 1985 ve 1990 yılına ait kararları ile Arkeolojik ve Doğal Sit Alanı olarak tescil edilmiştir (Tunçer, 2014).

Araştırma alanında doğal ve arkeolojik sit alanları ile tescilli yapılar ilişkin envanter listesi Şekil 3'de verilmiştir. Araştırma alanında sırasıyla 17 adet (%29) ile konutlar, 16 adet (%27) ile Kale sur duvarı, duvar kalıntıları ve 13 adet (%22) kale burçları tescilli yapı olarak koruma altına alınmışlardır. Çalışma alanına bulunan kale sur duvarları, kale burçları, dini yapılar, konutlar, alan içerisinde bulunan tescilli yapılar Şekil 4'de sunulmuştur.



Şekil 3. Araştırma Alanında Yer Alan Sit Alanları ve Tescilli Yapılara Ait Envanter Listesi



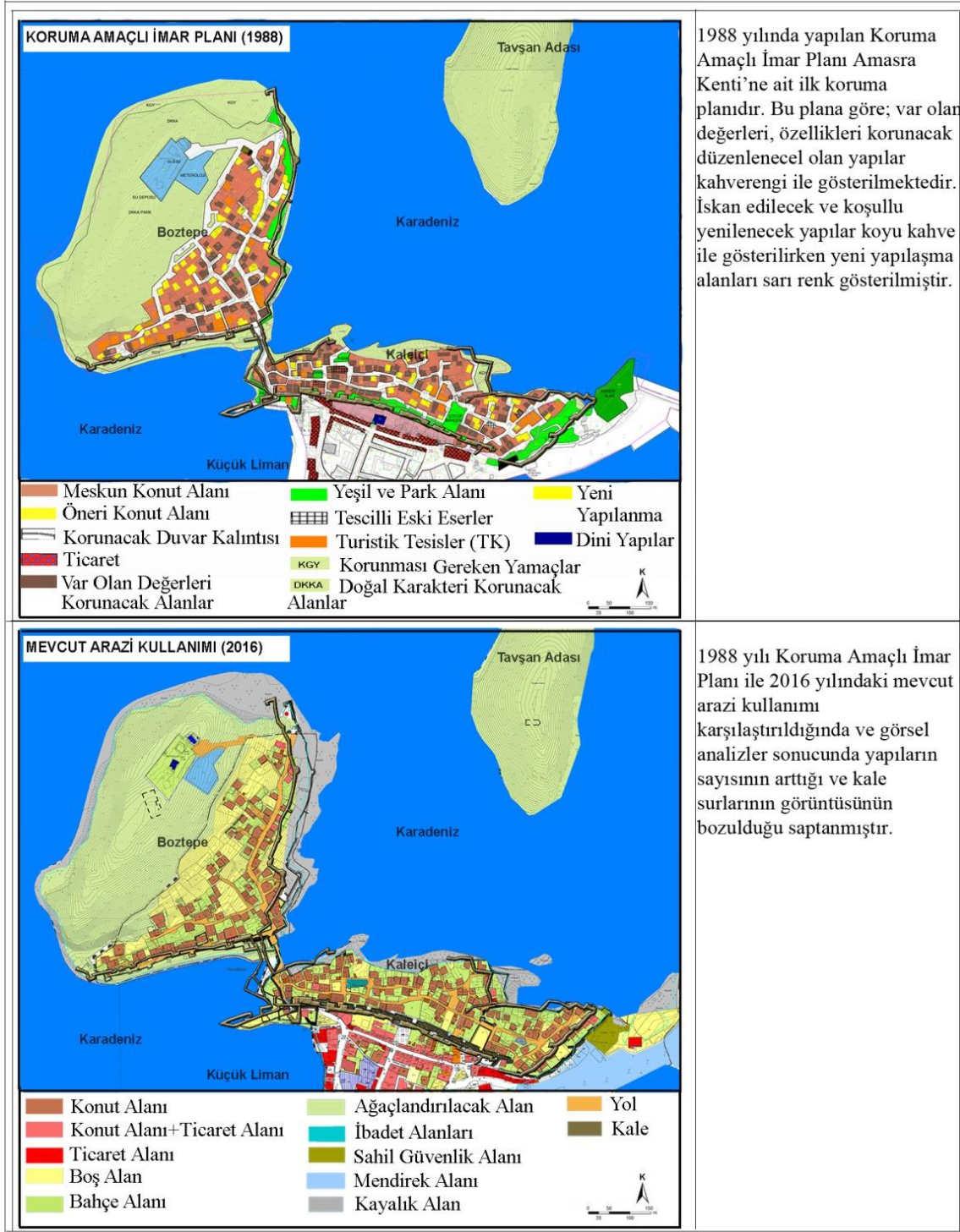


Şekil 4. Araştırma Alanında Yer Alan Tescilli Yapılara Ait Fotoğraflar (Tekdamar, 2017'den geliştirilerek)

Amasra kentinin ilk imar planı 1956 yılında Nafa Vekâletince onaylamıştır. Bu planda Boztepe Mahalle'sinde ve Kaleiçi Mahalle'sinde yapı yoğunluğunun fazla olmadığı ve adanın büyük kısmının 'eski ikamet sahası' olarak belirlendiği saptanmıştır. 1959 yılında ilk kadastral planlar ve 1968 yılında ilk hâlihazır harita yapılmıştır. 1968 yılında yapılan hâlihazır haritanın olması ve Amasra kentinin tarihi dokusundan dolayı 1970'li yıllarda korumaya yönelik plan kararları alınmaya başlamış olup 1970 tarihli Amasra'nın ikinci imar planı yapılmıştır. Bu planda Boztepe Mahallesi ve Kaleiçi Mahallesi'nin geleneksel dokusunu koruyan plan kararlarının alındığı saptanmıştır (Yıldırım, 2014). Artan nüfus ile Boztepe Mahallesi ve Kaleiçi Mahallesi'nin arkeolojik zenginlikleri ve doğal güzelliklerinin korunması ve daha fazla tahrip olmaması için 1986 yılında Celalettin Uzer tarafından yeni bir imar planı hazırlanmıştır (Tunçer, 2014). Yapılan imar planlarında koruma kararlarının yetersiz olması nedeni ile 1988 yılında ilk Koruma Amaçlı İmar Planı yapılmıştır. Ancak 30 yılı aşan süre içerisinde yeni bir Koruma Amaçlı İmar Planı yapılmamıştır. Ancak, mevcut Koruma Amaçlı İmar Planı'na uyulmadan yeni yapılaşma koşulları getirilmiştir. 2007 yılında Kum Mahallesi'nde bulunan yerleşim alanlarının

bir kısmı III: Derece Sit Alanlarına dâhil edilmesinden sonra 2008 yılında Revizyon İmar Planı hazırlanmıştır. Bu planında yetersiz olması ile birlikte 2015 yılında koruma alanları dışında bulunan bölgeye yeni Revizyon İmar Planı hazırlanmıştır. Bu revizyonda Emsali 2.00 olan yeni yapılaşma koşullarının getirilmesi ve topografyası nedeni ile Amasra'nın tarihi dokusunu ve silüetini olumsuz yönde etkilediği gözlemlenmiştir.

Şekil 5'de alana ilişkin 1988 tarihli Koruma Amaçlı İmar Planı ve koruma bölgesine yönelik 2016 yılına ait mevcut arazi kullanımları sunulmuştur.



Şekil 5. 1988 Tarihli Koruma Amaçlı İmar Planı ve 2016 Tarihli Mevcut Arazi Kullanımlarını Gösteren Haritalar

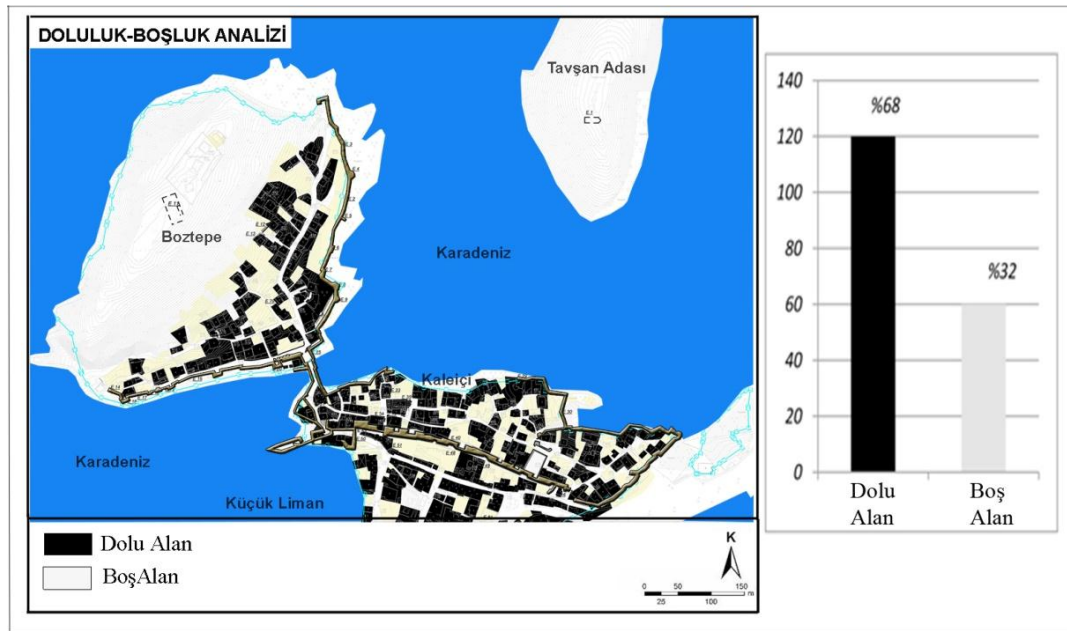


2016 yılı mevcut arazi kullanımı ve 1988 Koruma Amaçlı İmar Planı karşılaştırıldığında Koruma Amaçlı İmar Planı'nda toplamda 233 yapı bulunmaktadır. Bu yapıların 124 adedi mevcut yapı (55 adedi ruhsatlı, 69 adedi ruhsatsız yapı), 23 adedi turizm tesisi, 86 adedi öneri yapıdan oluşmaktadır. Mevcut arazi kullanımında ise toplamda 180 adet yapı (77 adedi ruhsatlı, 103 adedi ruhsatsız) bulunmaktadır. 30 yıllık süreçte çalışma alanına toplamda 56 adet yeni yapı yapılmıştır. Bu yapıların 17 adedi Koruma Amaçlı İmar Planı kararlarından gelmekte olup 39 adedi ise plan kararları dışında yapılmıştır. Kale içinde 1 adet ticaret yapısı olup, Koruma Amaçlı İmar Planı'nda bulunan park alanları mevcut arazi durumunda kullanılmamakta olup bu alanlar boş alanlar olarak kaldığı gözlemlenmiştir. İbadet alanlarında ise bir değişik olmadığı saptanmıştır (Tablo 1).

Tablo 1. 1988 Tarihli Koruma Amaçlı İmar Planı ve 2016 Tarihli Mevcut Arazi Kullanım Tiplerinin Karşılaştırılması.

Kullanım Tipleri	1988 yılı Koruma Planına Göre Kullanım Tipi (Adet)	Yüzde (%)	2016 Mevcut Arazi Kullanım Tipi (Adet)	Yüzde (%)
Mevcut Konut	124	87	180	97
Ticaret Yapısı	1	1	2	1
Park Alanı	14	10	2	1
İbadet Alanı	2	2	2	1
<b>Toplam</b>	<b>141</b>	<b>100</b>	<b>186</b>	<b>100</b>

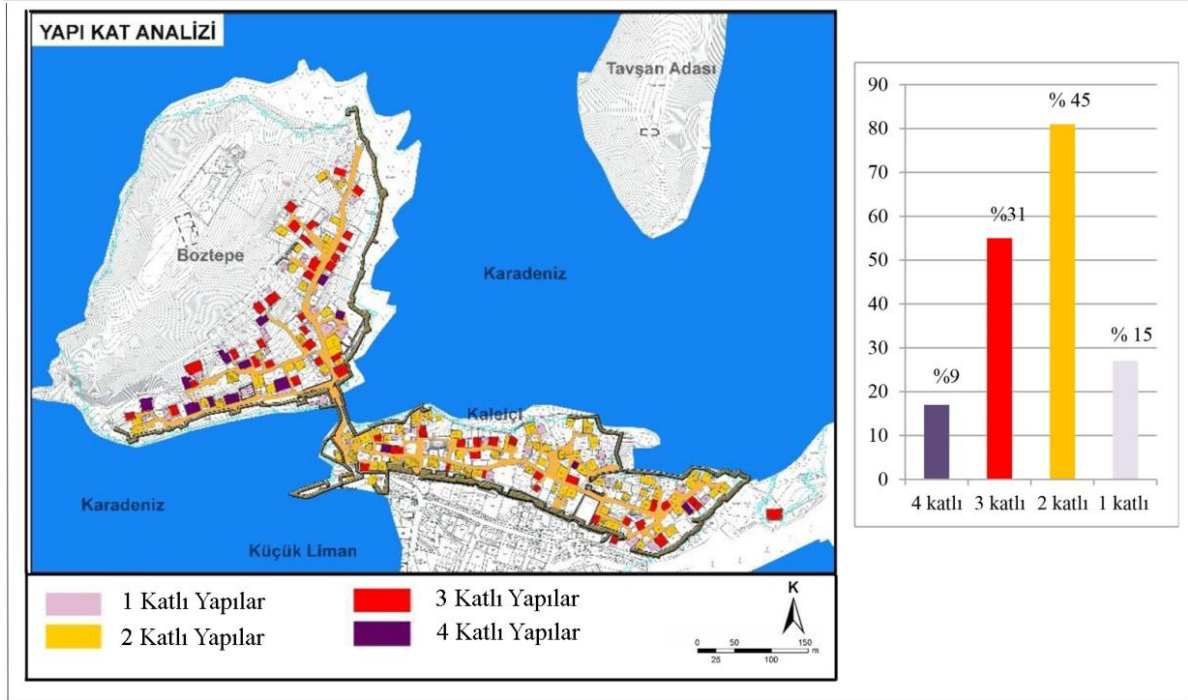
**Doluluk-Boşluk Analizi:** Bu analiz araştırma alanında gelecekte yapılacak planlama çalışmalarında kullanılabilecek alanın tespiti için önem arz etmektedir. Araştırma alanını toplamda 15.4 hektar olup, alanın 10.5 hektarı (%68) dolu, 4.9 hektarı (%32) ise boş olarak saptanmıştır (Şekil 6).



Şekil 6. Araştırma Alanına İlişkin Doluluk-Boşluk Analizi

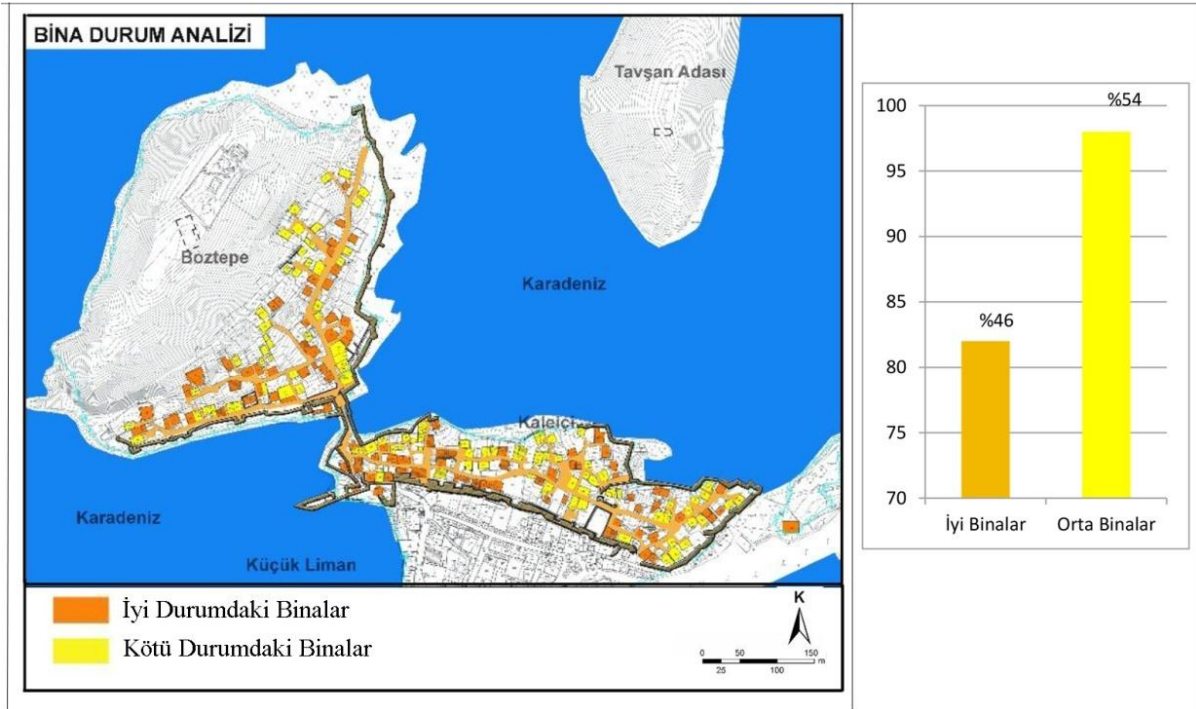
**Kat Analizi:** Araştırma alanında yer alan yapıların 27'si (%15) 1 katlı, 81'i (%45) 2 katlı, 55'i (%31) 3 katlı ve 17'si (%9) 4 katlı yapı olmak üzere toplamda 180 adet yapı bulunmaktadır (Şekil 7).

1988 tarihli Koruma Amaçlı İmar Planı'na ait açıklama raporuna göre; "üzerinde eski yapılanma izleri bulunmayan boş parsellerde ve mevcut yapılarda yapılaşmaya gidileceği zaman tabii zemin ortalama kotu yapının kot aldığı +/-0.00 kotu sayılacaktır. Hiçbir halde, kat adedi ve yapı yüksekliğine ilişkin plan ve yönetmelik hükümleri aşılamaz. Taban alanı kat sayısı (TAKS) 0.30'u ve kat alanı kat sayısı (KAKS) 0.90'ı aşamaz. Ancak söz konusu çalışma alanında KAKS 0.90'ı geçen yapılaşma koşullarının bulunması ve 2 katlı yapılaşmalarının sur duvarına bitişik olması Koruma Amaçlı İmar Planı kararlarına aykırı olduğu saptanmıştır".



Şekil 7. Araştırma Alanına İlişkin Kat Analizi

**Bina Durum Analizi:** Bina durum analizi ile kale içinde bulunan binaların iyi, orta ve kötü durumu incelenmiştir. Araştırma alanında binaların 82 adeti (%46) iyi durumda, 98 adeti (%54) orta durumda olmak üzere toplam 180 bina bulunmaktadır. Araştırma alanında kötü durumda bulunan bina bulunmamaktadır (Şekil 8). Kaleiçi ve Boztepe Mahallesi'nde bulunan bu yapılaşmaların her birinin dış cephelerinin farklı olması, yapı durumlarının kötü olması, yöreye özgü mimari özelliklerden uzak olması görsel kirliliğe neden olmaktadır (Şekil 9).



Şekil 8. Araştırma Alanına İlişkin Bina Durum Analizi





**Araştırma alanına ilişkin SWOT Analizi**

Çalışma kapsamında yapılan gözlemler ve arazi çalışmaları sonucunda Tablo 2’de araştırma alanına ilişkin SWOT analizi ortaya konulmuştur.

Tablo 2. SWOT Analizi.

<b>Güçlü Yönler</b> -Yarımada konumunda olması -Floristik çeşitlilik -Amasra’nın 3000 yıllık tarihinde birçok medeniyete ev sahipliği yapmış olması -III. Derece Doğal Sit Alanlarının varlığı -I. ve III. Derece Arkeolojik Sit Alanlarının varlığı -Tescilli yapıların bulunması -Korumaya yönelik kurum ve kuruluşların olması -Alanın ulusal/uluslararası tanıtımı ve önemi, -Kale içindeki potansiyelin turizme bağlı alanlar olarak geliştirilebilir olması -Amasra’nın Türkiye Tarihi Kentler Birliği’ne üye olması	<b>Zayıf Yönler</b> -Düzensiz ve plan kararları dışında yapılaşmanın olması -Sur içi yerleşim alanlarında fiziki ve sosyal dokunun tahribi, bütünle uyum sağlanamaması -Plansız ve ruhsatsız gelişen konut bölgeleri sonucunda sağlıklı kent formlarının oluşması -Kentsel yeşil alanların yetersiz olması -Hızlı kentleşme sonucunda teknik altyapı alanlarının yetersiz kalması -Koruma Amaçlı İmar Planı’na uymayan yapılaşma koşullarının olması -Kale içerisinde taşıt trafiğine açık olması -Kale surlarında bakım ve onarım çalışmalarının yetersizliği -Kale surlarının yeterince görünememesi ve algılanamaması -Tescilli yapıların bakımsızlığı -Sit belirleme ve derecelendirme sistemindeki zayıflıklar -Korumaya yönelik uygulama araçlarının yetersizliği -Günümüzde hala 1988 yılı Koruma Amaçlı İmar Planı’nın yürürlükte olması
<b>Fırsatlar</b> -Topografik çeşitlilik -Restorasyon çalışmalarının yapıyor olması -Amasra Kalesi’nin UNESCO Dünya Miras Geçici Listesi’ne yer alması	<b>Tehditler</b> -I. derece deprem kuşağında bulunması -Konut alanları için yanlış yer seçimi -Mevcut yasa ve yönetmeliklerdeki yetersizlik ve çelişkiler

**4. Sonuç ve Öneriler**

Kale Surlarının esas işlevi kenti savunmaktır. Ancak günümüzde kale surları geçmişteki kenti savunma özelliğini yitirmiş ve yalnızca kenti sınırlayıcı tarihi bir anıt olarak varlığını sürdürmektedir. Bu bağlamda tarihi anıtlar ve çevreleri birlikte değerlendirilmeli ve bu alanlar için stratejik planların geliştirilmesine yönelik çalışmalara öncelik verilmelidir.

Surlu kentler doğal çevrelerle uyumlu özellikleri ile geçmişin izlerini günümüze yansıtmaktadır (Tülek and Atik, 2014).Ancak, günümüzde tarihi çevrelerin yeniden tasarlanması konusunda birçok çalışma yapılmakla birlikte bunların mekânsal analizlere dayandırıldığı örnekler ülkemizde sınırlı kalmaktadır. Tarihi çevreyi oluşturan en önemli değerlerden biri kültürel kimliktir. Her kentin kimliğini ve belleğini oluşturan odak noktaları vardır. Kültürel miras, geleceğe koruyarak aktarılacak öğeleri barındırmaktadır. Bu çerçevede, Amasra kentinin kimliğini oluşturan ve kültürel miras niteliği taşıyan en önemli öğelerden biri Dünya Miras Geçici Listesi’nde yer alan Amasra Kalesi’dir. Amasra Kalesi’ndeki surlar da kent için bir “landmark” özelliği taşımaktadır.

1988 yılında yapılan Koruma Amaçlı İmar Planı’nın ihtiyacı karşılamaması nedeniyle Amasra kenti; plan dışı uygulamalar, kale surlarının tahribi, ruhsatsız silueti bozan yüksek katlı yapılaşmalar gibi birçok sorunla karşı karşıya kalmıştır. Tarihsel, kültürel, arkeolojik ve doğal değerlerin korunması kültürel belleğin ve kimliğin oluşmasındaki en önemli yapı taşlarıdır. Kaleiçi ve Boztepe Mahalleleri 3. Derece Arkeolojik Sit Alanı olmasının yanı sıra tarihsel ve kültürel değerleri nedeni ile “Kentsel Sit Alanı” niteliği de taşımaktadır. Bu kapsamda, Kaleiçi ve Boztepe Mahallesi’nde silueti bozacak yüksek katlı yapılaşmalara izin verilmemelidir.

Kaleiçi ve Boztepe Mahallesi'nde bina dış cephelerinin her birinin farklı olması, yöreye özgü geleneksel mimari özelliklerden uzak yapılaşmaların olması görsel kirliliğe neden olmaktadır. Ayrıca, alan içerisindeki merdivenlerin, camilerin, sur duvarlarının, tescilli konutların ve landmarkların algılanabilirliğini olumsuz yönde etkilemektedir. Bu nedenle yöresel konut tipine uygun dış cephe çalışmaları yapılmalıdır. Önemli landmark noktalarına yaya ulaşımı sağlanmalıdır.

Sur duvarına bitişik yapılan taşınmazlar sur duvarına zarar vermeyecek şekilde restore edilmelidir. Kale içerisinde bulunan yeşil alan yetersizliği nedeniyle, kamu mülkiyetine geçmiş olan alanların yeşil alana ilave edilmesi gerekmektedir. Ayrıca, kale içinde toplu yaşam alanlarının, sokakların, dinleme alanlarının yeniden tasarlanması yaşam kalitesinin iyileştirilmesi açısından önem taşımaktadır.

Amasra kenti doğal ve kültürel çevreye zarar verecek plan kararları dışında doğal afetler ve deprem tehdidinden dolayı da risk altındır. Bu plan kararlarının iyileştirilmesi gerek doğal afet zararlarının en aza indirgenmesi gerekse kültürel kimliğin korunması açısından öncelik arz etmektedir.

SWOT analizi ışığında, araştırma alanının geleceği için kısa, orta ve uzun vadede stratejik planlar hazırlanmalıdır. Bu planlar doğrultusunda ise araştırma alanının güçlü, zayıf yönleri ile fırsat ve tehditlerine yönelik değerlendirmeler yapılmalıdır.

Araştırma alanına yönelik kentsel kültürel mirasın sürdürülebilirliği bağlamında aşağıdaki gelişim hedefleri üretilmiştir:

- Kentsel yaşam kalitesinin artırılması,
- Doğal ve kültürel çevrenin entegrasyonuna yönelik kentsel yeşil altyapı çalışmalarının uygulanması,
- Turizm, yerel kimlik, ekolojik özellikler, kültürel miras özellikleri ışığında “eko-müze” potansiyelinin değerlendirilmesi,
- UNESCO adaylık sürecine yönelik yönetim planlarının üretilmesi,
- Koruma Amaçlı İmar Planı'nın güncellenmesi,
- Kentsel tasarım rehberlerin hazırlanması,
- Kültür varlıklarının yeniden işlevlendirilerek günümüze kazandırılması,
- Sürdürülebilir kalkınma için kentsel koruma ve turizm ilişkisinin önemi konusunda halkın bilinç düzeyinin artırılmasıdır.

Sonuç olarak araştırma alanı, doğal, kültürel, tarihi ve arkeolojik değerleri ile ekolojik, ekonomik ve yönetsel boyutları bir bütün halinde ele alınarak yapılacak planlama ve tasarım gelişme hedefleri ile gelecek nesillere aktarılmalıdır.

### Açıklama

Bu çalışma 12-13 Mayıs 2017 tarihinde Kocaeli'nde düzenlenen 2. Uluslararası Mühendislik, Mimarlık ve Tasarım Kongresi'nde sözlü bildiri olarak sunulmuş ve özeti basılmıştır.

### Kaynaklar

1. **APS (2003).** *Avrupa Peyzaj Sözleşmesi*. Kanun No: 4881, Kabul tarihi: 10.06.2003 Resmi Gazete Tarihi: 2003-06-17, Resmi Gazete Sayısı: 2514.
2. **Arabacıoğlu F. P. (2007).** *Sur-Kent İlişkisinin Çevre Düzenleme Kriterleri Açısından Değerlendirilmesi*. Doktora Tezi, Yıldız Teknik Üniversitesi Fen Bilimleri Enstitüsü, Mimarlık Anabilim Dalı, Mimari Tasarım Bilim Dalı, İstanbul 148 s.
3. **Cengiz B. & Cengiz C. (2016).** Amasra Tarihi Kent Dokusu ve Yakın Çevresinin Kültürel Peyzaj Açısından Değerlendirilmesi, *1. Ulusal Ankara Üniversitesi Peyzaj Mimarlığı Kongresi*, Yerel Peyzajlar ve Koruma Sorunları, 15-17 Ekim 2015, Ankara, Türkiye: Bildiriler Kitabı, ss. 143-154.
4. **Cengiz B. (2012).** Local Residents' Perceptions of and Attitudes Toward Sustainable Tourism Planning and Management in Amasra (Turkey), *Landscape Planning*, Ed.; Özyavuz, M; ISBN: 978-953-51-0654-8.
5. **Cengiz B. & Cengiz C. (2014).** Amasra Tarihi Kent Dokusu ve Yakın Çevresinin Kültürel Peyzaj Açısından Değerlendirilmesi. *Bartın Üniversitesi Bilimsel Araştırma Projesi*, BAP-2011-1-19, Bartın.
6. **Cengiz B. & Cengiz C. & Keçecioglu Dağlı P. (2017).** Üniversite Öğrencileri Açısından Kentsel Kültürel Peyzajlarda Karakter ve Algı Değişimi: Bartın, Amasra, Safranbolu. *Kastamonu Üniversitesi Orman Fakültesi Dergisi*, 17(1): 45-56.

7. **Cengiz C. & Keçecioglu P. (2014)**. Evaluation of urban identification elements in terms of urban design and urban image: A case study of Amasra, Turkey. *2nd International Symposium on Environment and Morality (ISEM)*, 24-26 October 2014, Adiyaman, Türkiye: Bildiriler Kitabı, ss. 544-554.
8. **CoE (Council of Europe) (2005)**. Council of Europe Framework Convention on the Value of Cultural Heritage for Society. Available at, <http://conventions.coe.int/Treaty/EN/Treaties/Html/199.htm>. (Erişim Tarihi 12.09.2017).
9. **Çelikyay S. (2016)**. Strategies on Sustainability of Historical and Cultural Heritage in Amasra, Turkey. *International Journal of Cultural and Social Studies*, 2, 104-116.
10. **Çelikyay S. (2017)**. *Kamusal Alanların Mekansal Organizasyonu*, Bartın Üniversitesi Yayınları No: 30, Fen Bilimleri Enstitüsü Yayınları No: 01, Ed.: Çelikyay, S., Karınca Ajans Matbaacılık Yayıncılık, ss.19-40. Ankara.
11. **EHLA/EDİRNE (2014)**. Tarihi Peyzaj Ve Kültürel Mirasın Değerlendirilmesi, *Çalıştay Özet Raporu*. İstanbul, Türkiye: İstanbul Teknik Üniversitesi Matbaası, ss.1-116. ([https://issuu.com/muhammedali8/docs/edirne\\_kitab\\_9.12.2014b-zip-2](https://issuu.com/muhammedali8/docs/edirne_kitab_9.12.2014b-zip-2), (Erişim Tarihi 27.03.2018).
12. **Hosagrahar J. & Soule J. & Girard L. & Potts A. (2016)**. Cultural Heritage, The Unsustainable Development Goals, and The New Urban Agenda. *Bollettino Del Centro Calza Bini (BDC)*, 16(1): 37-54.
13. **Kaplan A. & Küçükbaş E. (2000)**. Kentsel Tasarımda Peyzaj Mimarlığının Yeri ve Kentsel Peyzaj Tasarımı, *Peyzaj Mimarlığı Kongresi*, 50-55, Ankara.
14. **Kejanlı D. T. (2010)**. Anadolu'da Selçuklu ve Osmanlı Dönemlerinde Kent Sistemi, Kale ve Merkez-Çarşı Gelişimi, *e-Journal of New World Sciences Academy*, 5(3): 287-302.
15. **Kejanlı D. T. & Dinçer İ. (2011)**. Diyarbakır Kale Kenti'nde Koruma ve Planlama Sorunları, *MEGARON*, 6(2): 95-108.
16. **Tekdamar D. (2017)**. *Tarihi ve Arkeolojik Mirasın Sürdürülebilirliği Bağlamında Kültürel Peyzaj Koridorlarının Planlanması ve Tasarımı: Amasra Örneği*. Yüksek Lisans Tezi. Bartın Üniversitesi Fen Bilimleri Enstitüsü Peyzaj Mimarlığı Anabilim Dalı, Bartın.
17. **Tuna, A., Erdoğan, E., (2013)**. Ekolojik Kültürel Turizm Aracı Eko Müzelerin Kültürel Peyzaj Açısından İrdelenmesi. *Ormanlık Dergisi*, 9(2): 23-37.
18. **Tunçer M. (2014)**. *Tarihi Çevre Yok Olurken*. Ankara, Türkiye: Alter yayıncılık, ss.21-22.
19. **Tülek, B. & Atik M. (2014)**. Walled towns as defensive cultural landscapes: a case study of Alanya - a walled town in Turkey. In book: *Defence Sites II Heritage and Future*, Chapter: *Section 3-Castles and fortresses*, Publisher: WIT Press, Editors: C.A. Brebbia, C. Clark, pp.231-242.
20. **Tweed, C. & Sutherland M. (2007)**. Built Cultural Heritage and Sustainable Urban Development. *Landscape and Urban Planning*, 83(1): 62-69.
21. **UNESCO, (2008)**. <https://whc.unesco.org/en/culturallandscape/#2> (Erişim Tarihi 27.04.2018)
22. **URL-1 (2017)**. [http://portal.unesco.org/en/ev.php-URL\\_ID=23772&URL\\_DO=DO\\_TOPIC&URL\\_SECTION=201.html](http://portal.unesco.org/en/ev.php-URL_ID=23772&URL_DO=DO_TOPIC&URL_SECTION=201.html) (Erişim Tarihi 22.01.2017)
23. **URL-2 (2017)**. <http://whc.unesco.org/en/list/830> (Erişim Tarihi 25.01.2017)
24. **URL-3 (2017)**. <http://www.turismopadova.it/en/itinerario/padua-walls-and-gates> (Erişim Tarihi 25.01.2017)
25. **URL-4 (2017)**. <http://www.sinop.gov.tr/turizm> (Erişim Tarihi 25.01.2017)
26. **URL-5 (2017)**. <http://www.alanyamarina.com.tr/tr/alanya-marina-antalya-alanyahakkinda-alanya-tarihi.asp> (Erişim Tarihi 25.01.2017)
27. **URL-6 (2016)**. <https://gezipgordum.com/dubrovnik-gezilecek-yerler/> (Erişim Tarihi 27.12.2016)
28. **URL-7 (2016)**. <http://www.atlas-supetar.com/dubrovnik.html> (Erişim Tarihi 27.12.2016)
29. **URL-8 (2016)**. <https://www.getyourguide.com/amalfi-l699/> (Erişim Tarihi 28.12.2016)
30. **URL-9 (2016)**. <https://earth.google.com/web/> (Erişim Tarihi 28.12.2016)
31. **URL-10 (2017)**. <https://www.premiocomisso.it/il-veneto-di-giovanni-comisso-bassano-e-laltipiano-di-asiago/slide-filanda-1-ac80a54e7f/> (Erişim Tarihi 05.02.2017)
32. **URL-11 (2017)**. <https://www.pinterest.co.uk/luccichenti/the-fortified-city/> (Erişim Tarihi 05.02.2017)
33. **URL-12 (2017)**. <http://www.sinop.gov.tr/turizm> (Erişim Tarihi 17.02.2017)
34. **URL-13 (2017)**. <http://www.turizmhaberleri.com/koseyazisi.asp?ID=2316> (Erişim Tarihi 14.02.2017)
35. **URL-14 (2018)**. <http://bolwebce.com/alanya-nasil-gidilir-konaklama-tatil-gezi.html> (Erişim Tarihi 27.04.2018)
36. **URL-15 (2017)**. [http://www.belektransfer.net/Belek\\_Ula%C5%9F%C4%B1m-tanitimsayfa-4.html](http://www.belektransfer.net/Belek_Ula%C5%9F%C4%B1m-tanitimsayfa-4.html) (Erişim Tarihi 17.02.2017)
37. **URL-16 (2018)**. <http://whc.unesco.org/en/tentativelists/5825/> (Erişim Tarihi 20.02.2018).
38. **Yıldırım B. (2014)**. *Antik Liman Kenti Amasra'nın Koruma Sorunları ve Revitalizasyonu İçin Öneriler*. Yüksek Lisans Tezi. Karabük Üniversitesi, Fen Bilimleri Enstitüsü, Mimarlık Anabilim Dalı, Karabük.