



### SAMSUN İLİNDEKİ EKOTURİZM ALANLARINA BİR ÖRNEK: NEBİYAN DAĞI

*An Example of the Ecotourism Areas in Samsun Province: Nebiyan Mountain*

**Yahya KADIOĞLU\* & Aynur AYDIN\*\***

**Öz:** Samsun'da yaz mevsimindeki hava koşullarının deniz turizmini olumsuz etkilemesi ekoturizm alanlarının önemini artırmıştır. Nebiyan Dağı sahip olduğu doğal ve kültürel çekicilikleri ile Samsun ilindeki önemli ekoturizm alanlarından biridir. Bu özelliklerinden dolayı yöre 23 Ekim 2011 tarihli ve 28093 sayılı Resmî Gazete'de yürürlüğe giren Bakanlar Kurulu'nun 2011/2295 sayılı kararı ile "Turizm Merkezi" ilan edilmiştir. Sahanın Ondokuz Mayıs İlçe Merkezi'ne, Samsun ve Bafra şehirlerine günübürlük ziyaret edilebilecek mesafede olması yörenin turizm açısından önemini artırmaktadır. Ancak alt yapı, tesis ve tanıtım eksikliği yörede alternatif turizmin gelişmesini engellemektedir. Mevcut potansiyelin değerlendirilmesi durumunda ekoturizm yöre ekonomisine ciddi bir katkı sağlayacak ve kırsal kalkınma açısından önemli bir avantaj sağlanmış olacaktır. Çalışmada gezi-gözlem, akıl yürütme ve mülakat yöntemleri kullanılmıştır. Coğrafi Bilgi Sistemleri ARC-GIS 9 programı kullanılarak amaca uygun haritalar üretilmiştir. Arazi çalışmaları sırasında çekilen fotoğraflarla çalışma zenginleştirilmiştir.

**Anahtar Kelimeler:** Nebiyan, ekoturizm, turistik çekicilikler, ziyaretçi, kırsal

**Abstract:** In Samsun, the weather conditions affect negatively the sea tourism in summer and this has increased the importance of the ecotourism areas. Nebiyan Mountain is one of the important ecotourism areas in Samsun with its natural and cultural attractions. Due to these characteristics, it was declared as "Tourism Center" with the decree of the Council of Ministers numbered 2011/2295, which entered into force in the Official Gazette dated 23 October 2011 and numbered 28093. The field has a location that enables day trips from Ondokuz Mayıs and Bafra district centers and Samsun city center and this raises its importance in terms of tourism. However, the lack of infrastructure, facilities and publicity prevents the development of alternative tourism in the region. In case that the current potential is put to good use, the ecotourism will significantly contribute to the economy of the region and it will provide an important advantage in terms of rural development. In the study, the travel observation, reasoning and interview methods were used. Expedient maps were generated using the Geographic Information Systems ARC-GIS 9 program. The study was enhanced with the photographs taken during the field works.

**Keywords:** Nebiyan, ecotourism, touristic attractions, visitor, rural

---

\* (Prof. Dr); Ondokuz Mayıs Üniversitesi Fen Edebiyat Fakültesi Coğrafya Bölümü. kadiogluyahya@gmail.com; **Orcid ID:** <https://orcid.org/0000-0002-9483-1635>

\*\* Ondokuz Mayıs Üniversitesi Fen Edebiyat Fakültesi Coğrafya Bölümü. **Orcid ID:** <https://orcid.org/0000-0001-5915-6489>

## 1. Giriş

XX. yüzyılın ikinci yarısından itibaren turizm sektörü çok hızlı bir gelişme göstermiştir. Sanayi devriminden sonra bozulmaya başlayan doğal çevre, turizm yatırımlarının coğrafi mekan üzerindeki etkisiyle de zarar görmeye başlamıştır. Artan nüfusun çevre üzerindeki baskısı doğal alanları koruma bilincini geliştirmiş ve ekoturizm kavramı ortaya çıkmıştır.<sup>1</sup> Bu kavram ile birlikte hem turist profilinde hem de tüketim kalıplarında önemli değişimler olmuş, kırsal kesimdeki turistik çekiciliklere dayalı farklı turizm türlerinin (ekoturizm ve sürdürülebilir turizm) ortaya çıkmasına neden olmuştur.<sup>2</sup> Bazı kaynaklarda ekoturizm kırsal kesimdeki halkın refah düzeyini yükseltme, yoksul ülkelerin gelişmesine katkı sağlama, ekolojik ve kültürel değerler için farkındalık yaratma olarak nitelendirilir.<sup>3</sup> Özgüç'e göre ekoturizm, doğal çevrenin bozulmamış alanlarındaki kültürel ve doğal çekicilikleri görme amaçlı seyahat etme şeklidir.<sup>4</sup> Kuşkusuz bu tür turizm etkinliğinde merak duygusunu giderme ve dinlenme gibi aktiviteler de önemlidir. Dünya Ekoturizm Zirvesi'nde, tüm ülkelerin benimsediği ortak bir tanıma göre ekoturizm "*yeryüzündeki doğal kaynakların sürdürülebilirliğini güvence altına alan, bunun yanı sıra yerel halkların ekonomik kalkınmasına destek olan, sosyal ve kültürel bütünlüklerini koruyup gözetilen bir yaklaşım ya da tavır*" şeklinde ifade edilir.<sup>5</sup> Ekoturizm kavramını ilk kullananlardan biri olarak Hetzel, ekoturizm için dört temel hedef öngörmüştür. Bunlar; çevresel etkileri minimize etmek, yerel kültürü korumak, yöre ekonomisine katkı sağlamak ve turist memnuniyetini en üst düzeye çıkarmaktır.<sup>6</sup> Ekoturist sürdürülebilirlik esasına dayalı bir yararlanma anlayışı ile hareket eder. Bu nedenle doğal kaynaklara zarar vermeden yöre ekonomisine katkı sağlayacak eylemlerde bulunur.<sup>7</sup> Bu anlayış kaynaklardan daha uzun süre yararlanmayı ve doğal mirası gelecek nesillere aktarmayı hedeflemektedir.

Yeryüzü şekilleri ile bu şekillere bağlı olarak oluşmuş turizm potansiyeli ve coğrafi mekanın en önemli unsuru olan insan arasında doğrudan bir ilişki vardır. Yeryüzünün insanları kendine çeken, dinlendiren doğal peyzaj özelliğindeki sahaları turistik çekicilikler

<sup>1</sup>Nazmiye Özgüç, *Turizm Coğrafyası Özellikler ve Bölgeler*, Çantay Yayınları, İstanbul, 2015, s.135.

<sup>2</sup>Şafak Kaypak, "Ekolojik Turizmin Sürdürülebilirliği", *Sosyal ve Ekonomik Araştırmalar Dergisi* 14(22), 2012, s.11-29.

<sup>3</sup>Martha Honey ve Abigail Rome, *Protecting Paradise: Certification Programs for Sustainable Tourism and Ecotourism*, Institute for Policy Studies, Washington DC, 2001, s.115.

<sup>4</sup> Özgüç, *Turizm Coğrafyası Özellikler ve Bölgeler*, s.134.

<sup>5</sup> Url: <http://www.ekoturizmdernegi.org/tr.asp?sayfa=5>

<sup>6</sup>Nazmiye Erdoğan, "Ekoturizm Betimlemeleriyle İletilenlerin Doğası", *Gazi Üniversitesi İletişim Dergisi*, 2005, s.20 (1).

<sup>7</sup>Melvin Bolton, *Conservation and the Use of Wildlife Resources*, "Loving them: Wildlife and Ecotourism", Earth Scan Publications, London, 1997, s. 231- 249.

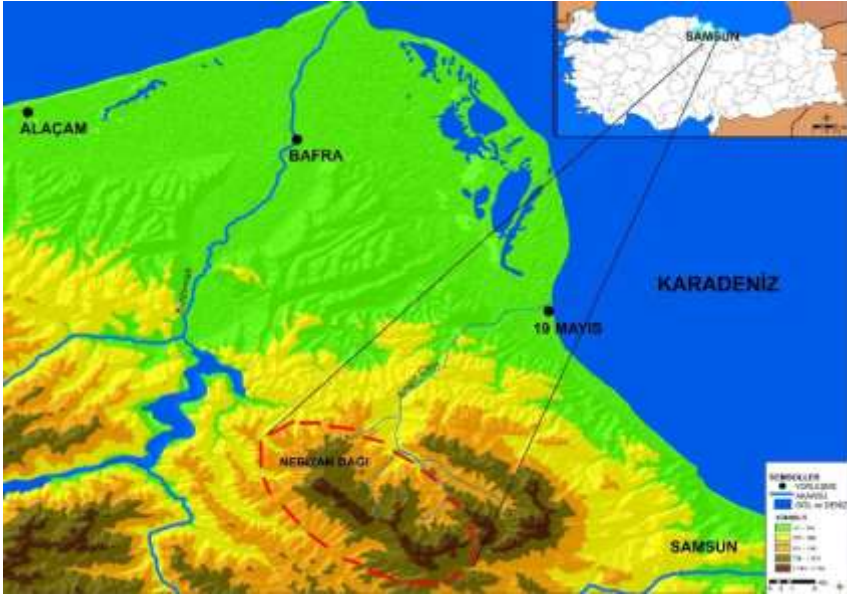
arasında deęerlendirilir.<sup>8</sup>Nebiyān Dađı, iinde barındırdıđı dođal ve beşeri ekicilikleri ile her mevsim yakın evresindeki yerleşmelerden gūnūbirlik ziyareti ekmektedir. Şehir hayatının stresinden uzaklaşmak, beden dinlenmesi, zihnin tazelenmesi, bireylere dođa sevgisi kazandırma, dođal alanlara duyulan ilgi, spor faaliyetlerine katılma, hafta ii yorgunluđunu atma ve bulunulan yerden kama arzusu gibi faktörlere bađlı olarak önemli bir turistik destinasyon alanı oluşturmaktadır. Aynı zamanda bir yayla yerleşmesi özelliđi taşır. Nispi röllyefi yüksek, arızalı topođrafik yapıya sahip cođrafi yörelerin turist tercihlerinde etkili olduđu bilinmektedir. Dađlar manzara ekiciliđi aısından önem arz eden yer şekilleri arasında yer alır.<sup>9</sup> Son yıllarda beşeri tahribat nedeniyle dođal alanların hızla azalması insanlarda endişe uyandırmakta ve bunun sonucunda dođaya olan ilgi artmaktadır. Nebiyān dađı barındırdıđı zengin bitki türleri ve röllyef özellikleri ile ekoturizm eşitliliđi aısından zengin bir potansiyele sahiptir. Ülkemizde son yıllarda ilgi görmeye bařlayan kamp turizmi, alışılmıřın dıřında tatil yapmak isteyenler iin önemli bir seenektir. Aynı zamanda insanın dođa ile bütūnleşmesine imkan veren turizm faaliyetleri arasında yer alır. Ekoturizm alanlarını ziyaret etmek isteyenler, kıyı turizmine göre daha farklı beklenti ve duygu iinde hareket ederler.<sup>10</sup> Flora ve fauna zenginliđi ekoturizmdeki en önemli dođal peyzajlardan biridir.

Nebiyān dađı, Orta Karadeniz bölümünde Samsun İli sınırları iinde, Ondokuz Mayıs İle Merkezi'nin 26 km gūneybatısında yer alır (Harita 1). Dađ idari aıdan Bafra ve Ondokuz Mayıs ilelerinin sınırları iinde yer alır. Kızılırmak üzerinde kurulu Derbent Baraj Gölü'nün dođusunda, kuzeybatı-gūneydođu istikametinde uzanan Nebiyān dađı, zirve noktasında 1224 metre yükseltisi ile yörenin en yüksek dađı özelliđine sahiptir. Samsun Şehir Merkezi'ne 55 km, Atakum'a 45 km mesafededir. Ulaşım avantajı nedeniyle ekoturizm aısından önemli bir cazibe merkezi durumundadır.

<sup>8</sup>Ziya Eralp, *Genel Turizm*, Ankara Üniversitesi Basın-Yayın Yüksekokulu Yayınları, Ankara, 1983, s.67.

<sup>9</sup>Özgü, *Turizm Cođrafyası Özellikler ve Bölgeler*, s.65.

<sup>10</sup>Özgü, *Turizm Cođrafyası Özellikler ve Bölgeler*, s.62.



**Harita 1.** Nebiyan Dağı ve Yakın Çevresinin Lokasyon Haritası

23 Ekim 2011 tarih ve 28093 sayılı Resmi Gazete’de yayımlanarak yürürlüğe giren Bakanlar Kurulu’nun 2011/2295 sayılı kararı ile Samsun ili Ondokuz Mayıs İlçesi Nebiyan dağı yöresi ‘Turizm Merkezi’ olarak ilan edilmiştir. İlgili yönetmeliğe göre Turizm Merkezi; kültür, turizm koruma ve gelişim bölgeleri içinde veya dışında, öncelikle geliştirilmesi öngörülen turizm hareketleri ve faaliyetleri yönünden önem taşıyan yerleri veya bölümlerini ifade eder.<sup>11</sup>Aynı yönetmeliğe göre söz konusu alanın yeri, mevkii ve sınırları bakanlığın önerisi ve Bakanlar Kurulu Kararı ile tespit edilir. Kırsal turizm, kırsal kalkınma planlarında önemli bir ekonomik fonksiyon olarak görülmekte ve her geçen gün daha fazla önem arz etmektedir.<sup>12</sup>Samsun’da yaz mevsimindeki hava şartları deniz turizmini olumsuz etkiler.<sup>13</sup>Bu yüzden alternatif turizm önem kazanır. Ekoturizm sürdürülebilir kırsal kalkınmada etkin rol oynayan önemli bir ekonomik fonksiyondur.<sup>14</sup>Nebiyan dağı doğal ve kültürel çekicilikleri ile yöre ekonomisine katkı sağlayabilecek bir ekoturizm potansiyeline sahiptir

<sup>11</sup><http://www.resmigazete.gov.tr/eskiler/2011/10/20111023-13.htm>

<sup>12</sup>Nurdan Kuşat, “Sürdürülebilir Kırsal Kalkınma İçin Bir Alternatif Olarak Kırsal Turizm ve Türkiye’de Uygulanabilirliği”, *Ekonomik ve Sosyal Araştırmalar Dergisi*, İstanbul, 2014, s.66.

<sup>13</sup>Kemalettin Şahin, “The impact of climatic on 3S tourism in Samsun, Turkey: The summer 2008 experience”. *International Journal of Human Sciences*, volume: 4, issue:1, 2010, s.776-786.

<sup>14</sup>Erol Tümertekin ve Nazmiye Özgüç, *Ekonomik Coğrafya Küreselleşme ve Kalkınma*, Çantay Kitabevi, İstanbul, 2013, s.99.

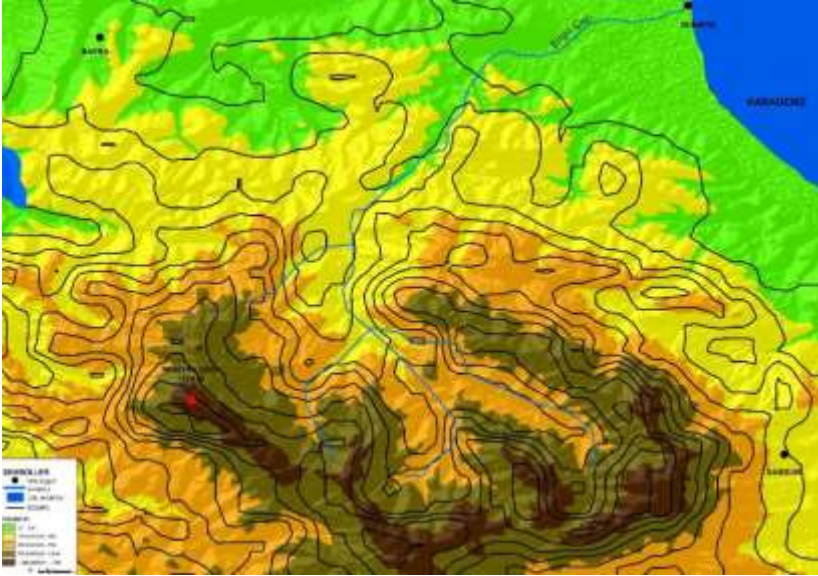
## 2. Amaç ve Yöntem

Bu çalışmada, Nebiyan dađının ekoturizm potansiyeli araştırılmış ve sahanın turizm açısından önemi vurgulanmıştır. Yörenin önemli bir turizm destinasyonu haline gelmesi, mevcut çekiciliklerin ekonomiye kazandırılması ve ekoturizm kaynaklarının geliştirilmesi amaçlanmıştır. Çalışmada ekoturizm çeşitleri irdelenmiş ve sürdürülebilirlik kapsamında kaynaklardan nasıl yararlanılması gerektiđi araştırılmıştır. Yöre ile ilgili projelerin üretilmesinde referans olabilecek çözüm önerileri geliştirilmiştir. Belirlenen amaç doğrultusunda literatür taraması, arazi çalışmaları, yerinde gezi-gözlem ve yöre halkı ile mülakat gerçekleştirilmiştir. Çalışmada Cođrafi Bilgi Sistemleri ile ARC-GİS 9 programı kullanılarak amaca uygun haritalar üretilmiştir. DMİGM Bafra Meteoroloji İstasyonu rasatları (1963-2014) ve gezi-gözlem esnasında çekilen arazi fotođrafları kullanılmıştır.

## 3. Doğal Turistik Çekicilikler

### 3.1. Jeomorfolojik Özellikler

Kızılırmak'ın doğusunda, kuzeybatı-güneydođu istikametinde uzanan ve Canik Dađları'nın batı kısmına dahil Nebiyan dađı, 1224 metre yükseltisi ile yörenin en yüksek noktalarından biridir (Harita 2). Halk arasında sivri, bazı kaynaklarda "Bünyan Dađı" olarak da geçmektedir. Nebiyan dađının kuzey yamaçları fazla derin olmayan kertik vadiler tarafından parçalanmıştır. Kabaca güneybatı-kuzeydođu yönünde uzanan Engiz Deresi Vadisi ve bu vadiye bağlanan tali vadiler temel morfolojik birimlerdir. Vadiler arasındaki sırtlar keskin ve yüksek değildir. Dađın yükseltisi ve eğim değerleri zirveden kuzeye doğru azalır. Topođrafik yapı kuzey yönünde doğa ve deniz manzarası açısından güçlü bir seyir avantajı sunar. Bununla birlikte Nebiyan dađı sahip olduđu jeomorfolojik özelliklere bağlı olarak dađcılık, yayla turizmi, manzara turizmi, doğa yürüyüşü, kamp turizmi, oto tırmanma, dađ bisikletçiliđi ve yön bulma gibi doğada uygulanabilen etkinlikler için yüksek bir potansiyel taşımaktadır. Söz konusu ekoturizm faaliyetleri ile ilgili yakın çevresinden gününbirlik ziyaretçi çeker.



**Harita 2.** Nebiyan dağı ve Yakın Çevresinin Topoğrafya Haritası

Nebiyan dağının zirvesine araçla çıkma imkanı yoktur. Karayolu 1100 m'lik rakımda sona erer. Bu noktadan sonra yaya yoluyla zirveye ulaşılır. Zirveye çıkmak biraz zaman ve sabır istese de sonunda sunduğu eşsiz manzara tüm yorgunluğa değecek güzelliğindedir. Zirveden bakıldığında Bafra ve Ondokuz Mayıs ilçe merkezleri görülmektedir. Bir tarafta masmavi deniz ve Kızılırmak Deltası'nın kıyısındaki lagün gölleri, diğer tarafta Derbent Barajı Gölü ve yemyeşil bir doğa seyir zevki yüksek bir manzara oluşturmaktadır. Bol oksijenli temiz hava ve kuş sesleri yörenin cazibesini artırmaktadır. Zirveden görünen manzara, fotoğraf tutkunları için eşsiz bir fırsat sunar. Kıyının sisli olduğu zamanlarda zirvede olmak bulutların üstündeymiş hissi verecek kadar heyecan verici bir duygu uyandırır.

### 3.2. İklim

Turizm faaliyetlerini etkileyen en önemli doğal faktörlerden biri de iklim elemanlarıdır. İnsanlar gidecekleri yerde turizm aktiviteleri için uygun hava şartlarını bulmak ve tatil süresince planladıkları rekreasyon faaliyetlerini de kolaylıkla gerçekleştirebilmek isterler. Sıcaklık, yağış, nem, rüzgar, kapalı ve açık gün gibi iklim elemanları turizm aktiviteleri için belirleyici kriter olabilmektedir.<sup>15</sup> Bu nedenle ekoturizm iklim koşulları ve bunlara bağlı olarak gelişen hava olaylarının şekillendirici etkisi altındadır.<sup>16</sup> Kıyıdan 26 km içeride, deniz seviyesinden yaklaşık

<sup>15</sup>Özgüç, Turizm Coğrafyası Özellikler ve Bölgeler, s.44.

<sup>16</sup>Necdet Tunçdilek, Türkiye'nin Kır Potansiyeli ve Sorunları, Edebiyat Fakültesi Matbaası, İstanbul, 1978, s.19.

1224 m yükseklikte ve deniz etkisine açık bir konumda bulunan Nebiyan dađı, Karadeniz kıyı kesiminin nemli-ılıman iklim özelliklerine sahiptir. DMİGM Bafra Meteoroloji İstasyonu rasatlarına göre yıllık ortalama sıcaklık 13,8 °C'dir. En sıcak ay 22.8 °C ile temmuz, en sođuk ay ise 5.8°C ile ocaktır. Kış mevsimindeki ortalama sıcaklık deđerleri 5,8 °C ile 7.9 °C arasında deđişmektedir. Nisan-kasım döneminde sıcaklık ortalamaları 10°C'nin üzerine çıkmakta, diđer aylarda ise sıcaklık ortalamaları 10 °C'nin altında seyretmektedir. Yaz mevsiminde ortalama sıcaklık deđerleri 20 °C'nin üzerinde olmasına rađmen bu deđerler yaklaşık 1224 m yüksekte olan Nebiyan dađında düşmektedir. Sıcaklığın her 100 m'de yaklaşık 0.5 °C azaldığı düşünülürse Nebiyan dađının zirvesinde sıcaklık deđerlerinin 6 °C daha az olduđu anlaşılır. Kıyıda yaz mevsiminde maksimum sıcaklık deđerlerinin görüldüđu günlerde Nebiyan dađı bunaltıcı havanın etkisinden kurtulmak ve dinlenmek için önem arz eder.

**Tablo 1.** Uzun yıllık ortalama sıcaklık, yağış, nem ve rüzgar rasatları (1963-2014)

Aylar	O	Ş	M	N	M	H	T	A	E	E	K	A
Ortalama Sıcaklık(°C)	5.8	6.1	7.4	11.1	15.5	20.1	22.8	22.7	19.2	15.2	11.4	7.9
Maksimum Sıcaklık(°C)	25.3	26.2	32.7	34.8	37.4	38.4	40.8	40.4	37.2	36.0	30.4	25.1
Minimum Sıcaklık(°C)	-10.9	-7.9	-7.5	-2.0	3.0	2.0	9.4	1.0	6.8	3.0	-3.8	-4.4
Ort. Yađış Ort.(mm)	81.2	58.4	58.7	54.3	44.5	43.2	28.6	42.7	56.3	91.2	88.8	97.3
Ortalama Nem (%)	72.1	73.9	77.4	78.8	78.9	74.5	72.9	74.3	76.6	78.1	72.7	71.3
Ort.Kapalı Gün Sayısı	14.8	13.2	15.1	12.3	8.8	3.8	2.8	3.3	5.3	10.0	10.8	13.6
Ort.Açık Gün Sayısı	2.5	2.3	2.7	3.4	4.9	8.0	10.1	9.4	7.3	5.7	3.9	3.2
Ort.Karla Örtülü Gün Sayısı	4.8	4.2	1.5	0.2	-	-	-	-	-	-	0.3	1.8
Maksimum Rüz. Hızı ( m_sec ) ve Yönü	20.3 SSW	20.7 SW	20.5 SSW	19.0 NW	19.0 NW	22.6 NW	15.5 NW	15.5 NW	19.0 NW	19.0 SW	24.4 SSW	22.6 SSW

**Kaynak:** DMİGM Bafra Meteoroloji İstasyonu Rasatları

Kıyı kesiminde yıllık ortalama yağış miktarı 745.2 mm olup en yüksek yağış miktarı 97,3 mm ile aralık, en düşük yağış miktarı 28,6 mm ile

temmuz ayında görülmektedir. Ancak yükseltinin etkisiyle bu değerler Nebiyan dağında artar. Kış mevsiminde kar yağışlı gün sayısı ve karın yerde kalma süresi kıyı kesimine göre daha fazladır. Yöre sakinleri ile yapılan mülakat sonuçlarına göre kar yağışının fazla olduğu yıllarda dağda kar 45-60 gün yerde kalır. Nebiyan dağı kar severler ve karda kamp yapmak isteyenler için önemli bir destinasyon alanı oluşturmaktadır. Ortalama nemin en yüksek olduğu ay % 78,9 ile mayıstır. Samsun'da nispi nem değeri yıl boyu yüksektir. Özellikle yaz aylarında yüksek sıcaklıkla birlikte yüksek nem, insanların kendilerini rahatsız hissetmelerine neden olmaktadır.<sup>17</sup> Nebiyan dağında yükseltinin etkisiyle nem değerleri düşer. Karadeniz Bölgesi iklim koşullarına bağlı olarak ortalama açık günler sayısı yaz mevsiminde 27.5 tir. Diğer mevsimlerdeki değerler daha düşüktür. Ortalama kapalı günler ise yaz aylarında düşük değerler gösterirken, diğer aylarda yüksek değerler göstermektedir. Hakim rüzgâr yönü kuzeybatıdır. Dağın zirvesi sürekli rüzgar aldığından yaz mevsiminde bile ziyaretçileri üşütebilecek hava koşullarına sahiptir.

### 3.3. Hidrografik Özellikler

Nebiyan dağı irili ufaklı dereleri, doğal su kaynakları ve şalesi ile hidrografik açıdan oldukça zengindir. Dağın kuzey yamaçları Engiz Deresi'ne, güney ve batı yamaçları Kızılırmak'a karışan akarsular tarafından drene edilir. Yaz mevsiminde akarsuların akım değeri azalsa da şale ve dere kenarları kamp turizmi açısından uygun özelliklere sahiptir. Mevcut akarsular yörede olta balıkçılığının gelişmesine ve alabalık tesislerinin kurulmasına katkı sağlayacak yeterliliktedir. Nebiyan dağı, gür ormanlar içinde her mevsim akan derelerden gelen su sesi ile ziyaretçilerine huzur veren bir doğal güzelliğe sahiptir.



**Foto 1.** Engiz Deresi Üzerindeki Gürlek Şalesinden İki Farklı Kare

<sup>17</sup>Kemalettin Şahin ve Ali Yılmaz, “Samsun İlinde Doğal Kaynaklara Dayalı Turizm Arzı ve Planlaması”, *The Journal of International Social Research*, Volume:2, Issue: 7,2009, s.223.



Şelaleler hidro-jeomorfolojik özellikleri ile ekoturizmin en önemli bileşenlerinden biri olarak kabul edilir.<sup>18</sup> Nebiyan dağının kuzey yamacı üzerindeki Gürlek Şelalesi, Ondokuz Mayıs İlçe Merkezi'ne 17 km uzaklıkta olup Engiz Deresi üzerinde yer alır (Foto 1). Kuşkaya köyünün idari sınırları içindeki Gürlek Şelalesi'nde sular yaklaşık 6.5 m'lik bir eğim kırıklığından 2.5 m derinliğindeki bir göle dökülür. Sonbahar ve kış mevsiminde yağışların etkisiyle şelalenin suyu artar. Yaz mevsiminde ise yağış azlığına bağlı olarak belirgin bir azalma görülür. Şelalenin yakın çevresindeki flora zenginliği ile uyumu görsel bir şölen oluşturur. Etrafındaki piknik alanları, yürüyüş parkurları ve alabalık tesisi ekoturizm açısından önem arz eder. En önemli çekicilikleri çağılması, manzara güzelliđi ve çevresindeki serinletici etkisidir. Her mevsim farklı manzaralar sunan Gürlek Şelalesi fotoğraf severlerin ve kampçuların uğrak yeri durumundadır. Şelaleye gelen ziyaretçiler olta ile balık tutabilmekte, yakın çevresindeki alanlarda piknik yapabilmekte ve yerel işletmelerde yöresel lezzetleri tatma olanađı bulabilmektedir.

Nebiyan Dađı, Nebiyan suyu diye bilinen doğal içme suyu ile ün yapmıştır. Dađın kuzey yamaçlarında çok sayıda kaynak suyu bulunmaktadır. Yakın çevredeki köylerin içme suyu bu kaynaklardan karşılanır. Bu sudan yapılan çayın damak tadı yöre halkı tarafından çok beğenilir. Ayrıca, Nebiyan dađını günübirlik ziyarete gelenler yanlarında getirdikleri bidonlarla yöreden su alır.

### 3.4. Flora ve Fauna Özellikleri

Nebiyan dađında yoğun olarak kayın ağaçlarından oluşan ormanlar bulunur (Foto 2). Alt irtifalara doğru meşe, kestane, akarsu boylarında kızılbaş ve çınar türlerinden oluşan öbek şeklinde ağaç toplulukları yer alır. Orman altı bitki örtüsünde orman gülleri önemli yer tutar. Her mevsim yeşilin farklı bir tonunu görmenin mümkün olduđu bu saha bitki çeşitliliđi açısından zengindir. Kuzey yamaçlarda çalı formunda yabani fındık, yabani erik ve kızılçık türleri yaygınlık kazanır. Ormanların kesintiye uğradığı yerlerde meralar farklı çiçek türleri yöreye ayrı bir zenginlik katar. İlkbahar mevsiminde meralarda açan renk renk çiçekler, ormanların sunduđu temiz hava ve muhteşem doğa manzarası ziyaretçiler için paha biçilmez bir çekicilik oluşturur.

<sup>18</sup>Sevda Çetinkaya, "Nebiler (Aşıklar) ve Ece Şelaleleri ve Yakın Çevresinin Turizm Potansiyelinin Deđerlendirilmesi", *Mustafa Kemal Üniversitesi Sosyal Bilimler Enstitüsü Dergisi*, Cilt: 14, Sayı: 40, 2017, s. 242-258.



**Foto 2.** Nebiyan Dağında meşe ve kayın türlerinden oluşan ormanlardan iki farklı kare

Nebiyan dağı bazı yaban hayvanları için doğal yaşam alanıdır. Yörede eylül ve şubat ayları arasında avlanmak serbesttir. Çulluk, tavşan ve domuz en çok avlanan hayvanlar arasında yer alır. Yöre, zengin fauna özellikleri ile avlanmak için gelen ziyaretçilerin beğenisini kazanır. Dağda sayıları henüz tam olarak bilinmeyen çok sayıda kuş türü barınmaktadır. Kuş gözlemciliğine uygun bir doğal ortam olmasına rağmen bu özellik henüz değerlendirilememiştir.

#### 4. Beşeri Turistik Çekicilikler

Gençlik turizmini destekleyen kuruluşlardan biri olan Gençlik ve Spor Bakanlığı Nebiyan dağında 192 yatak kapasiteli izci kampını hizmete açmıştır (Foto 3). Bungalov evlerden oluşan tesiste doğa kampları yapılmaktadır. Gençlerin macera ve heyecan dolu turizm faaliyetlerine daha yatkın olması bu tür kampların önemini artırmaktadır. Samsun dışındaki farklı illerden yaz mevsiminde kamp için gelen gençlere hem Samsun İli tanıtılmakta hem de doğa ile baş başa kalarak vakit geçirme imkanı sunulmaktadır. Şehir hayatının stres ve gürültüsünden uzak bu mekanda ziyaretçiler gönüllerince dinlenebilmektedir. Kamp yaz mevsimi dışında kapalıdır.



**Foto 3.** Nebiyan Dağındaki Gençlik ve Spor Bakanlığı'na Bağlı İzci Kampı Tesisleri

Nebiyân dađı yolu üzerinde Kösedik köyü idari sınırlar içinde yer alan Mola Keyfi Kahvehanesi bir tarih müzesini andırmaktadır. Kahvehane sahibi n 20 yıl boyunca teknolojinin gelişmesiyle birlikte terk edilen ve yörenin kültürünü yansıtan birçok araç ve gereci bir araya toplayarak kahvehanede ziyaretçilerin beğenisine sunmaktadır. Geçmiş yıllara ait gaz lambası, dokuma tezgahı, televizyon, radyo, daktilo, para koleksiyonu, kađnı, pikap, yöresel kıyafet ve daha bir çok eşya sergilenmektedir (Foto 4). Eşya sahiplerinin isimleri bir deftere kaydedilir. Bahçesinde yeşillikler ile bezenmiş benzer bir nostalji görünümü vardır. Her köşesinin tarih koktuđu bu kahvehane Nebiyân dađına çıkmadan önce mola vermek isteyenlerin görmek isteyeceđi bir müze özelliđine sahiptir. Geçmişle gelecek arasında köprü görevi gören kahvehane ziyaretçilerin beğenisini kazanmaktadır. Tesis, muhteşem dođa manzarası eşliğinde çay içilebilecek, köyde yaşıyan insanlarla sohbet edilebilecek bir mekan özelliğindedir.



**Foto 4.** Kösedik köyündeki Mola Keyfi'nden iki farklı kare

Nebiyân dađının yakın çevresindeki yerleşmelerde fasulye, lahana, mısır, fındık, galdirik, armut, yumurta, elma ve kestane gibi ürünler vardır. Nebiyân fasulyesi ismiyle ün yapmış olan fasulye yoğun bir talep görmektedir. Ziyaretçiler bu ürünlerden satın alarak yöre halkının refah düzeyinin yükselmesine ve yöre ekonomisine katkıda bulunurlar. Böylece hem kırsal kalkınmaya hem de yerel kültürün tanıtımına destek olurken, ekoturizmin en önemli hedeflerinden biri olan koruma ve faydalanma ilkesine de hizmet etmiş olurlar.

Nebiyân dađı ve yakın çevresinde 3 adet yerel işletme (Ali'nin Yeri, Nebiyân Sofrası ve Şelale Alabalık) bulunmaktadır (Foto 5). Bu işletmelerdeki açık ve kapalı mekanlarda yöresel lezzetleri tatma, köy kahvaltısı yapma, alabalık yeme ve soba başında çay içme olanađı vardır. Yerel işletmelerdeki çalışanların misafirperver yaklaşımları ziyaretçilerin takdirini kazanmaktadır. Ulaşım imkanlarının kolay olması işletmelerin yıl boyu açık kalmasına olanak sağlar. Yöredeki piknik alanları, ailece veya grup halinde dođa içerisinde vakit geçirmek, dinlenmek ve eğlenmek için uygun şartlara sahiptir.



**Foto 5.** Nebiyan dağındaki yerel işletmelerden iki farklı görünüm

Orman yangınlarının tespiti için yangına hassas yerleşmelerden uzak sahalarda yangın gözetleme kuleleri inşa edilir. Günümüzde kendi haline terk edilmiş olmasına rağmen turizm amaçlı değerlendirilen kuleler de mevcuttur. Nebiyan dağının zirvesinde bulunan ve geçmişte yangın gözetlemek amacıyla yapılmış olan kule harabe görünümünde olmasına rağmen bir yıl öncesine kadar yöreye gelen ziyaretçiler için adeta bir seyir terası görevi görüyordu. Ziyaretçiler kuleye çıkarak etraftaki manzarayı seyrediyorlardı. Kule tam zirvede inşa edildiğinden dört tarafı izleme olanağı sunuyordu. Ancak eskimiş olan bu yapının yıkılma tehlikesi olduğundan ziyaretçilerin güvenliği düşünülerek 2017 yılında yıkılmıştır.

### 5. Tartışma, Sonuç ve Öneriler

Nebiyan dağı turistik çekicilikleri ile ekoturizm açısından önemli bir potansiyele sahiptir. Altyapı, tesis, reklam ve tanıtım eksiklikleri nedeniyle turizm gelirlerinden yeterince pay alamaz. Mevcut potansiyelin daha etkin kullanılabilmesi için yerel yönetimler, üniversite ve sivil toplum örgütleri işbirliği yapmalıdır. Yöre Atakum, Samsun, Bafra şehirlerindeki nüfus için ideal bir rekreasyon alanıdır. “Turizm Merkezi” ilan edilmesine rağmen, Gençlik ve Spor Bakanlığı’na bağlı kamp tesisleri ve yol dışında yöreye hiçbir yatırım yapılmamıştır. Üstelik tesislerden sadece Samsun dışından gelen bakanlık bünyesindeki izci grupları yararlanmaktadır. Yöreye gelen ziyaretçilerin kampı gezmesine dahi izin verilmemektedir. Yılın büyük bir kısmında boş kalan bu tesis ziyaretçilerin hizmetine sunulmalıdır. Sürdürülebilirlik temelinde yapılacak planlama ile sahadaki kaynakların aktif kullanımı hedeflenmelidir. Bu kapsamda doğal ve kültürel zenginlik korunarak yöreye turizm yatırımları yapılmalıdır. Yöredeki yaban hayvanlarının geçiş güzergahlarına kurulacak fotokapanlar sayesinde yaban hayatı ile ilgili görüntüler yerel işletmelerde ziyaretçilerin beğenisine sunulmalıdır. Nebiyan dağının zirvesine yaklaşık 2.5 km yaya yolu ile ulaşılabilir. Üstelik bu yol yürünemeyecek derecede bozuk ve bitkiler tarafından kısmen kapatılmıştır. Bu nedenle ziyaretçilerin zirveye çıkmaları güçtür. Mevcut karayolu zirve eteklerine kadar

çıkartılmalı ve buradan inşa edilecek merdivenlerle zirveye ulaşım sağlanmalıdır. Yörede turizmin gelişmesi için ayrıca;

-Ziyaretçilerin doğa manzarasını rahatça seyredabilmeleri için dađın zirvesine seyir terası inşa edilmeli ve seyir dürbünleri konulmalıdır.

-Ziyaretçilerin dađdaki gezilerini kolaylaştırmak adına yöre halkından rehberler seçilmeli, kuş gözlemciliđi için planlama yapılmalı ve en kısa sürede gerekli alt yapı oluşturulmalıdır.

-Ekoturizmin geliştirilmesi amacıyla gecelemeğe imkan sağlayacak doğa ile uyumlu kırsal pansiyon ve butik otel inşa edilmelidir.

-Kırsal kalkınma projeleri ile yerel işletmelerin çeşitlendirilmesine ve artırılmasına destek verilmelidir.

-Yol kenarlarına kurulacak standlarda yöresel ürünler satılarak yöre ekonomisine katkı sağlanmalıdır.

-Yöresel lezzetler ön plana çıkarılarak gastro turizm desteklenmelidir.

-Yöreğe özgü festival veya şenlikler düzenlenerek gelenek haline getirilmeli ve yörenin tanıtımı yapılmalıdır.

-Mola Keyfi yeniden düzenlenerek müze-kafe konseptiyle hizmet veren modern bir işletme haline getirilmelidir.

-Ziyaretçilere yöreyi rahatça gezebilmeleri için ATV kiralama olanakları sağlanmalıdır.

-Yöreği tanıtan broşürler hazırlanarak ziyaretçilere dağıtılmalıdır.

### Kaynakça

Bolton, M. *Conservation and the Use of Wildlife Resources*, "Loving them: Wildlife and Ecotourism" Earth Scan Publications, London, 1997.

Çetinkaya, S. (2017). "Nebiler (Aşıklar) ve Ece Şelaleleri ve Yakın Çevresinin Turizm Potansiyelinin Deđerlendirilmesi". *Mustafa Kemal Üniversitesi Sosyal Bilimler Enstitüsü Dergisi*, Cilt: 14, Sayı: 40, s. 242-258.

Dođanay, H. ve Zaman, S. (2016). *Türkiye Turizm Cođrafyası*. Pegem Akademi, Erzurum.

Dođaner, S. (2001). *Türkiye Turizm Cođrafyası*. Çantay Kitabevi, İstanbul

Eralp, Z. (1983). *Genel Turizm*. Ankara Üniversitesi, Basın-Yayın Yüksekokulu Yayınları:3, Ankara.

Erdoğan, N. (2005). “Ekoturizm Betimlemeleriyle İletilenlerin Doğası”. *Gazi Üniversitesi İletişim Dergisi*, 20 (1).

Honey, M., Rome, A., (2001). *Protecting Paradise: Certification Programs for Sustainable Tourism and Ecotourism*, Institute for Policy Studies, Washington DC

Kaypak, Ş. (2012). “Ekolojik Turizmin Sürdürülebilirliği”. *Sosyal ve Ekonomik Araştırmalar Dergisi*, 14 (22).

Koçan, N. (2012). “Karaca Mağarası’nın (Gümüşhane) Alternatif Turizm Kapsamında Değerlendirilmesi”. *Mehmet Akif Ersoy Üniversitesi Fen Bilimleri Enstitüsü Dergisi* 3,(1)

Kozak, N., Kozak, M. A. ve Kozak, M. (2015). *Gençlik Turizmi. N. Kozak, Genel Turizm İlkeler – Kavramlar*. Detay Yayıncılık, Ankara

Kuşat, N. (2014). “Sürdürülebilir Kırsal Kalkınma İçin Bir Alternatif Olarak Kırsal Turizm ve Türkiye’de Uygulanabilirliği”. *Ekonomik ve Sosyal Araştırmalar Dergisi*, İstanbul.

Özgüç, N. (2015). *Turizm Coğrafyası Özellikler ve Bölgeler*. Çantay Yayınları, İstanbul.

Şahin, G. ve İstanbullu Dinçer, F. (2016).” Gençlik Turizmi Sorunlarının Analizi ve Çözüm Önerileri”. *15. Geleneksel Turizm Sempozyumu*, Balıkesir

Şahin, K. ve Yılmaz, A. (2009). “Samsun İlinde Doğal Kaynaklara Dayalı Turizm Arzı ve Planlaması”. *The Journal of International Social Research*, Volume:2, Issue: 7.

Şahin, K., (2010). “The impact of climatic on 3S tourism in Samsun, Turkey: The Summer 2008 experience”. *International Journal of Human Sciences*, volume: 4, issue:1

Tümertekin, E. ve Özgüç, N. (2013). *Ekonomik Coğrafya Küreselleşme ve Kalkınma*. Çantay Kitabevi, İstanbul.

Yurcu, M. ve Kasalak, M. A. (2016). “Ekoturizm Kapsamında Turistik Ürün Çeşitlendirmesi: Aydın İli Sultanhisar İlçesi Örneği”, *Turkish Journal of Life Sciences*, Volume:1, Issue:1

### **İnternet Adresleri**

<http://www.ekoturizmderneği.org/tr.asp?sayfa=5>

<http://www.resmigazete.gov.tr/eskiler/2011/10/20111023-13.htm>

<http://samsun.gov.tr/>

<http://www.19mayis.gov.tr/nebiyan-bolgesi>