

## MAHALLEDEN GÜVENLİKLİ SİTELERE KONUTU TÜKETMEK

Süleyman KARAÇOR<sup>1</sup>  
Burçe AKCAN<sup>2</sup>

### Özet

Kente özgü bir olgu olan mekânsal ayrışma, gündelik hayatın içerisinde bireylere dair önemli bir gösterge rolü üstlenmektedir. Bugün, tüketim kültürünün hakim olduğu bir bağlamda, bireyler kim olduklarını ve toplumun içerisinde nerede konumlandıklarını ne tükettikleri temelinden hareketle tanımlamaktadırlar. Burada tüketilen, esasen bir yaşam tarzının ifadesini oluşturmaktadır. Bu çalışmada 1950'lerden itibaren yaşanan kentleşme süreci, tüketim bağlamında ele alınmaktadır. Bunun için de öncelikle, kentleşmeye dair dönemsel özellikler ve kırılma noktalarının altı çizilmekte; sonrasında TÜİK verileriyle kırsal yaşamdan kent yaşamına geçişin zaman içindeki görünümü değerlendirilmektedir.

Tüketim olgusu çerçevesinde, tüketimin mekânsal yansımalarının araştırıldığı bu çalışmada gecekonduda yaşayan on, apartmanda yaşayan on ve güvenli siteye yaşayan on hane ile derinlemesine görüşmeler gerçekleştirilmiştir. Görüşmelerden elde edilen bulgular dört tematik kategori altında değerlendirilmiştir: altyapı, olanaklar ve çevre; sosyal statü; ilişkiler ve güvenlik.

**Anahtar Kelimeler:** Kent, Tüketim, Kentsel dönüşüm.

## CONSUMPTION OF HOUSING: FROM NEIGHBORHOOD TO GATED COMMUNITIES

### Abstract

The spatial segregation, a phenomenon specific to a city, assumes an important indicating role for individuals within the daily life. Today, in a context dominated by consumption culture, the individuals define what they are and their position in the society through what they consume. In this perspective, the consumed essentially constitutes a statement of a lifestyle.

In this study, the urbanization process experienced as of the 1950s is addressed in the context of consumption. For that purpose, we underline the periodical characteristics and breaking points with respect to the urbanization and then analyze the outlook on the transition from a rural lifestyle to urban lifestyle in time with TÜİK (Turkish Statistical Institute) data. This study focuses on the spatial reflections of the consumption and it has been conducted by an in-depth interview technique with 10 households living in the shanty houses, with 10 households living in the flats and 10 households living in the gated communities. Findings from conducted in-depth interviews are evaluated according to four thematic categories: infrastructure, facilities and environment, social status, relations and security.

**Keywords:** City, Consumption, Urban transformation.

---

1.Prof. Dr. Selçuk Üniversitesi, skaracor@selcuk.edu.tr

2.Arş.Gör. Selçuk Üniversitesi, burceboyraz@gmail.com

## Kentleşme Süreci

Gelişmiş ülkelerde sanayileşme ile başlayan veya ona paralel gelişen kentleşme olgusunun Türkiye'deki başat özelliğinin tarımda makineleşme sonucu kırdan kente göç hareketinin yaşanması sonucu olduğunu belirten Yılmaz ve Çitçi (2011, s. 252-253) Türkiye'de kentleşmenin 4 dönemde ele alınabileceğini vurgulamaktadır: düşük kentleşme dönemi (1932-1950); kırsal çözümlü kaynaklı kentleşme dönemi (1950-1960); kentsel gelişme dönemi (1960-1980) ve son olarak kentsel dönüşüm dönemi (1980 ve sonrası).

Türkiye Cumhuriyeti, 1923'te bir ortaçağ tarım imparatorluğunun enkazı üzerine kurulmuş ve öncelikli sorumluluklar arasında beşeri ve fiziki altyapısı zayıflamış tarım kesiminin ayağa kaldırılması yer almıştır (Oyan, 2004, s. 46). Öztürk ve Altuntepe (2008, s. 1589) Türkiye'de kentleşmenin ilk periyodu olarak ele alınan 1923 ile 1960 yılları arasında güçlü bir kentleşme ve göç hareketine rastlanmadığını belirtmektedir. DİE verileriyle bu durumu doğrulayan Oyan (2004, s. 46-49), 1935'te köy nüfusu oranının %76,5 olduğu ve bunun 1950'de ancak %74,9'a gerilediğini belirtmekte ve 1950 öncesi kentleşme olgusunun oldukça durgun olduğunu saptanabilir olduğunu ifade etmektedir. Bu dönemde nüfusun belli bölgelere yayılması için bazı politikalar takip edilmiştir: Ankara'nın başkent olması, Anadolu'nun birkaç kentinde fabrikalar kurulması, birçok kent ve kasabanın Ankara ve İstanbul ile ulaşım bağlantılarının kurulması, sanayi kuruluşlarının hemen hemen çoğunun Marmara ve Ege Bölgesi dışında kalan ve nüfusu on bini aşmayan ve demiryolunun geçtiği yerleşim yerlerinde kurulması (Keleş, 2008, s. 406). 1950-160 yıllarını kapsayan ikinci dönemde kır-kent nüfus dağılımında önemli değişimler yaşanmış ve 1950 yılında nüfusun dörtte biri kentlerde yaşarken kentli nüfusun oranı on yılda %30,54 yükselmiştir. Bu zaman diliminde kent nüfusu Türkiye ortalamasının iki katı kadar artmıştır (Öztürk ve Altuntepe, 2008, s. 1597). Bu yoğun göç hareketinin altında savaş sonrasının önemli gelişmeleri bulunmaktadır: köylülükle yeniden barışmak için çıkarılan "Çiftçiyi Topraklandırma Kanunu", çok partili siyasal yaşama adım atış, dünya ekonomisi ile hammaddeci ihtisaslaşmaya dayanan bir iktisadi bütünleşme dönemine geçiş (Boratav, 1988, s. 80'den aktaran Oyan, 2004, s. 47) ve Marshall yardımlarıdır (Oyan, 2004, s. 47). Çok partili siyasal hayata geçiş ve Demokrat Parti ile beraber devletçi politikalar yerini liberal söyleme bırakmaya başlamıştır (Yılmaz ve Çitçi, 2011: 259). Marshall yardımları ve Batı'dan gelen katkılar ile kapitalistleşme ve modernleşme yolunda önemli adımlar atılırken tarımda traktörleşme ve makineleşme kırdan toprağa dayalı işlerden kopuşun başlangıcına işaret etmektedir çünkü tarımın makineleşmesi bizzat toprakta çalışan işgücü ihtiyacını niceliksel olarak düşürmektedir. Özer (2004, s. 55), 1945'de traktör sayısının 1156 olduğunu 1950'de 16585 ve 1952'de 31145 olduğunu belirtmektedir. Bu dönemde uygulanan iktisadi politikalar ile kentlerde sanayi ve hizmet sektörü için ciddi bir işgücü gereksinimi doğmuştur ve dönem koşulları itibarıyla kırsal çözümlü olarak anılmaktadır.

Başol (1984, 61'den aktaran Yılmaz ve Çitçi, 2011, s. 259), Türkiye'de ilk yoğun ve hızlı kentleşme hareketinin bu dönemde yaşandığını ve bunun temel sebebinin dış yardımlarla gerçekleşen tarımdaki yapısal ve ekonomik dönüşümler olduğunu vurgulamaktadır. Ayrıca, kentleşmeye dair şu verileri sunmaktadır: 1950'de 5 milyon 244 bin olan kentli nüfus, 10 yılda %69 oranında artmış ve 1960'da 8 milyon 860 bine yükselmiştir. Kentli nüfusun toplam nüfus içindeki payı %25,1'den %31,9'a çıkmıştır.

1950'lerden itibaren Ankara, İstanbul, İzmir ve Adana gibi iller kırsal alanlardan göç

edenlerin yeni yerleşim alanları olmuştur ancak göç eden nüfusun kentte yerleşimi ele alan politika ve planlar geliştirilmemiştir. Türkiye’de göçün yarattığı konut sorunlarına devlet yetkililerinin yaklaşımı incelendiğinde sorunu çözmeye yönelik bir yaklaşımdan ziyade siyasi amaçlar doğrultusunda araçsallaştırıldığı dikkat çekmektedir. Türkiye’de siyasi iktidarlar sosyal politikalar geliştirmek yerine gecekondular ve tapu tahsisleriyle gecekonduların seçimde desteğini alma yönünde çaba göstermişler, hatta 1966 yılından itibaren gecekonduların varlığı devlet tarafından resmi olarak tanınmıştır (Şahin, Özen ve Deniz, 2012, s. 418). Keleş (2008, s. 583) 1948 yılında ülkemizde 25-30 bin gecekondunun bulunduğunu, 1953 yılında bu sayının 80 bine çıktığını belirtmekte ve asıl sıçramanın 1960 yılına denk geldiğini ve gecekondular sayısının 240 bine ulaştığını belirtmektedir.

1960-1980 yıllarını kapsayan üçüncü döneme damgasını vuran önemli gelişmelerden biri 1961 Anayasası’nda sosyal devlet ilkesi kabul edilerek siyasal iktidarlar halkın maddi ihtiyaçlarını karşılamada kendileri görevli görmeye başlamıştır ve 1961 Anayasası’nın 49. Maddesi yoksul ve dar gelirli ailelerin sağlık şartlarına uygun konut gereksinimlerinin karşılanması hususunda önlem alınmasıyla ilgilidir. Bu dönemde mevcut kentlerin nüfusu hızla artarken çok sayıda yerleşke kent statüsü kazanmıştır ve (Yılmaz ve Çitçi, 2011: 260) bunun yanında metropoller haricinde göç alan iller artık göç verir hale gelmiştir ( Öztürk ve Altuntepe, 2008, s. 1598).

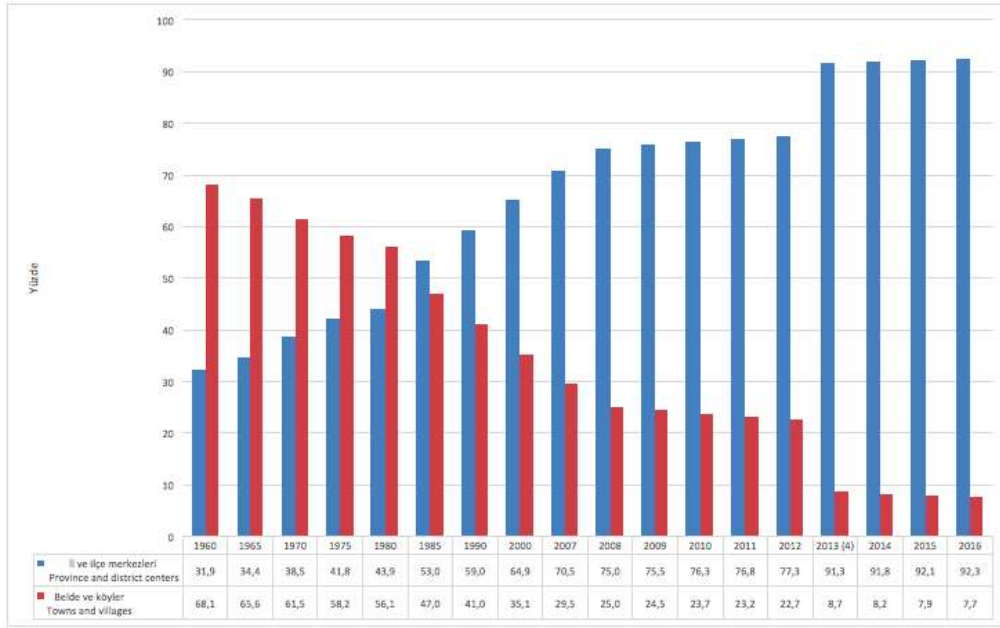
Bu dönemde demiryolları ağırlıklı altyapı stratejisinden karayolları alt yapı stratejisine geçilmiş ve ulaşım politikasındaki gelişmeler kentleşmeyi hızlandırıcı bir etkiye bulunmuştur (Tekeli, 1998, s. 12’den aktaran Yılmaz ve Çitçi, 2011, s. 261). Bu dönemde kentleri biçimlendiren diğer etkenler şöyledir: sanayileşmenin hızlanması ve sanayileşme stratejisinin yeniden tanımlanması, kent nüfuslarında aşırı artış, kentlerin belediye sınırları dışına taşarak büyümesi (Osmay, 1998, s. 142’den aktaran Yılmaz ve Çitçi, s. 261).

1980 ve sonrasında içeren kentsel dönüşüm dönemi literatürde tanımlanan kentleşmenin dördüncü dönemine işaret etmektedir. 1980 sonrası serbest piyasa koşullarının işlerlik kazanması özellikle kentlerdeki sınıflar arasındaki uçurumun derinleşmiştir. Yılmaz ve Çitçi (2011, s. 262) kentleşme açısından bu dönemde 3 önemli gelişme yaşandığını belirtmektedir: Toplu Konut İdaresi’ni kurulması; İmar İskan Bakanlığı’nın kaldırılması ve son olarak 83-84 yılında çıkarılan yasalarla belediye kaynaklarının önemli ölçüde artırılması ve imar planı yapımına ve onanmasına ilişkin yetkinin belediyelere devredilmesi.

1980-1990 yılları arasında Türkiye ilk kez serbest piyasa ekonomisi, özelleştirme gibi kavramlarla tanışmış ve bu dönemde modernleşmenin küreselleşme ile birlikte algılanır oluşu Türkiye’nin bir yandan uluslararası düzeyde bir yandan ulusal düzeyde yeni sorunlarla karşılaşmasına neden olmuştur. Ayrıca Doğu bölgelerinde güvenlik tehdidi sebebiyle nüfus önce görece daha güvenli görünen Diyarbakır ve Van gibi civar illere daha sonra İstanbul, Ankara, İzmir başta olmak üzere Batı ve Orta Anadolu’ya göç ederek söz konusu yerlerin hali hazırdaki kentsel sorunlarını arttırmıştır (Öztürk ve Altuntepe, 2008, s. 1598).

Oyan (2004,s. 49) 1990’ların ortasından itibaren köy nüfusunun toplam nüfus içerisindeki payının %35’e gerilediğinin ve DİE 1996 verilerine göre kırsal nüfusun sadece %76,8’inin tarımda çalıştığı altını çizerek bu veri ışığında kırsal yörelerde bile önemli tarım dışı sektörlerin bulunduğu sonucuna varmıştır.

TÜİK<sup>3</sup> sayfasından çekilen nüfus verileri ile oluşturulan Şekil 1, 1960-2016 yılları arasında nüfusun yerleşim yerine göre dağılımını göstermektedir. 2016 yılı itibariyle il ve ilçe merkezlerinde yaşayan toplam nüfus 73.671.748 kişi ile toplam nüfusun %92,3'ünü oluştururken belde ve köyler olarak anılan kırsal nüfus 6.143.123 ile toplam nüfusun %7,7'sini oluşturmaktadır.



Şekil 1. Nüfusun yerleşim yerine göre yıllar içerisindeki dağılımı

Yıllar içerisinde kırsal nüfus azalırken kent nüfusunda doğrusal bir artış izlenmektedir. 2013 yılında kent nüfusunda ciddi bir sıçrama yaşanarak %14 artış göstermektedir. 2012 yılında kent nüfusu 58.448.431 iken 2013 yılında 70.034.413'e yükselmekte; kırsalda ise 17.178.953'ten 6.655.451'e gerilemektedir.

### Kent Olgusu

Türkçe'de birbirinin yerine eş anlamlı gibi kullanılan kent ve şehir sözcüklerinin aynı kavrama işaret edip etmediği tartışmalı bir konumda bulunmaktadır. Şehir (city), fiziksel coğrafi sınır içerisindeki alanı temsil etmektedir. Kent (urban) ise fiziksel sınırların ötesinde belli özellikler taşıyan yerleşim alanlarıdır (Fulcher ve Scott, 2007, s. 491). Kent sosyoloğu olan Louis Wirth (1938'den aktaran Fulcher ve Scott, 2007, s. 493) "Urbanism a Way of Life" adlı makalesinde kentin özelliklerini sayısal açıdan geniş nüfus, yüksek nüfus yoğunluğu ve toplumsal çeşitlilik görülen şehirler olarak tanımlamaktadır. Türkiye'de şehir ile kent kavramlarını farklı süreçler olarak ele alan ve Savaş

3. [http://www.tuik.gov.tr/PreIstatistikTablo.do?istab\\_id=1587](http://www.tuik.gov.tr/PreIstatistikTablo.do?istab_id=1587) (Erişim Tarihi: 27.08. 2017)

Zafer Şahin'in deyimiyle belki de şehir-kent ayrımı konusunda dışı dokunur birşeyler yazan tek yazar olan İlhan Tekeli, iki kavramın temel ayrım noktasının planlama olduğunu belirtmektedir. Bu bağlamda şehir, doğal olarak değişen bir yapı iken kentin geleceğini kontrol etmek planlama gerektirmektedir. Kendi kendine yaşayamayan, ayakta duramayan, tarihin belli noktasında kesintiye uğramış ve ciddi sorunlar yaratma potansiyeli taşıyan bir alanın dönüştürülmesi, geleceğe aktarılması, kaderinin değiştirilmesi söz konusuysa sistematik müdahale içeren bir planlama gerekmektedir. Bu, artık farklı bir yapıdır ve buna kent denmektedir.

Sennett (1996, s. 60)'a göre kent; yabancıların bir araya geldikleri insani bir yerleşim yerine işaret etmekte olup yerleşimin geniş bir alanda olması, nüfusun heterojen yapısı, insanlar arası mübadelenin yoğun olması ve heterojen yığının birbiriyle etkileşimde olması ile karakterizedir.

Farklılıklar ve çeşitlenme temelinde tanımlanan kentin özgürlüğü beslediği söylenmektedir. Bir yabancı olarak kente katılan bireyin büyük kalabalık ve yoğunluk içinde kendini saklama noktasında özgürlüğünün sınırlarını genişletme imkanı bulabildiği düşünülebilir çünkü taşrada herkesin gözü önünde olan kişi metropolde kalabalığın içindedir. Ancak, modern gözetleme sistemleri kent içerisinde de bireyi takip etmektedir. Öte yandan özgürlüğün mekanı olan kentler, pek çok sorunun da sahnesi olmaktadır: yabancılaştırma, bireycilik, kimlik bunalımı, kültürel erime gibi (Alver, 2013, s. 40).

Türk kültürü açısından bakıldığında kent her zaman özenilen, imkanların geniş olduğu ancak içerisinde hep bir risk barındıran belirsiz ve karmaşık bir alanı çağrıştırmaktadır. "Boğulacaksın da büyük denizde boğul" sözü ile bu durum özetlenmektedir. Bir taraftan imkanlar açısından kentlere doğru yönelim öğütlenirken, bir taraftan içinde barındırdığı riskler vurgulanmaktadır.

Kentin heterojen ve karmaşık yapısı içerisinde ayrışma doğal bir sonuç olarak karşımıza çıkmaktadır. Alver (2012, s. 14), kentteki ayrışmanın kimlikler, meslekler, tabakalar, sınıflar, gelenekler ve sair yapılar temelinde olduğunu belirtmektedir. Söz konusu ayrışma öncelikle mekansal bölünme ile var olmaktadır. Mekansal ayrışma farklı hayat tarzlarının oluşumunda etkin bir rol üstlenmekte olup mekanlara özgü değer ve özellikler bu süreçte ortaya çıkmaktadır. Mahalle, semt, getto gibi ayrışmalar mekansal bölünmenin yanı sıra farklı hayat tarzlarından kaynaklanan ayrışmaya da işaret etmektedir. Hatta aynı mahalle veya semtte mekansal ayrışma farklılaştırıcı etki yaratmaktadır. Bunlara ek olarak kentsel ayrışma toplumsal grupların bu mekanda birbirleriyle nasıl bir ilişki kurduklarını da göstermektedir. Örneğin, yeni orta sınıf ve yeni zenginler başkalarını dışlamak üzere tasarlanmış dışı kapalı gentrification ve yeniden gelişme bölgelerinde yaşamaktadır.

Alver (2012, s. 13), kente özgü özelliklerin beraberinde getirdiği yabancılaşma, yalnızlık, önemsizlik, geçicilik, vazgeçilebilirlik, sahtelik ve yüzeysellik gibi bazı haller olduğunu belirtmekte ve bunları birer bedel olarak nitelendirmektedir. Ancak yabancılaşma göreceli olup bütün kenti kapsamamaktadır ve bireyler, yabancı olduğu mekanın aynı zamanda sakinidir. Bireylerin mahalle ve sokak aidiyet olmakta, kendi cemaati, yakın ilişkileri ve samimi ortamı bulunmaktadır.

Kent ne biçimde tanımlarsa tanımlansın ortak olan bir nokta mekan ve hayatın bütünleştiği yoğun yaşama alanını sembolize etmesidir. Kenti var eden farklı hayatlar,

kendilerine özgü mekanlara yerleşmektedir. Sokak, cadde, mahalle, semt, getto, varoş, güvenli siterler, gecekondular, gökdelenler vb kentsel mekanlara özgü hayatlar sözü edilen bütünleşmenin ürünüdür.

### Mekansal Ayrışma

Kentte mekansal ayrışma, coğrafi sınırların ötesinde konut düzeyinde de yaşanmaktadır. Kentleşme sürecinin bir parçası olan toplu mekanlar farklı hayat biçimleri ve sosyal anlamlar içermektedir. Bu toplu mekanların temelini ev imgesi oluşturmaktadır. Ev temelde barınma ihtiyacının giderilmesi için vardır ancak Alver, (2013, s. 67) mekan ve hayat tarzı arasındaki ilişkinin en yalın ve en üst seviyede temsili olduğunu ifade etmektedir. Ev, yer aldığı muhit ya da semt, mimari üslubu veya tarzı, biçimsel özellikleri, büyüklüğü, iç dizaynı ve bölmeleri, eşyaları, maddi değeri, malzemeleri ve inşaat kalitesi, barındırdığı insan kitlesi ve bu kitlenin sosyal konumu, rolleri, maddi ve kültürel sermayeleri gibi karmaşık süreçleri açıklamaktadır. Özetle, ev, tüm özellikleri ve öğeleriyle ait olduğu toplumsal sınıfın, yapının yaşama biçimini tarzını özetlemektedir.

Chaney (1999, s. 14-15) yaşam tarzları kavramını insanları birbirinden farklı kılan davranış kalıpları ve onları uygulayanların kategorileri olarak ele almaktadır. Ayrıca yaşam tarzları, insanların neler yaptıklarını ve bunu yapmanın kendileri ve başkaları için ne anlama geldiğini anlatmaya yardımcı olmaktadır. Yaşam tarzlarının önemli bir göstergesi haline gelen tüketim gücü, bireyler için de adeta bir statü simgesi olarak nitelendirilmekte ve sahip oldukları metalar onların kimliklerine ilişkin birer gösterge niteliği taşımaktadır. Buna ek olarak tüketim toplumunda var olmak için gereken sosyal bağlar, maddi olarak sahip olunanla kurulmaktadır. Bireyler ne tükettikleri temelde statü kazanmakta (Qualter'dan aktaran Dağtaş, 2012, s. 82) bireyler farklılıklarını ve grup aidiyetlerini tüketim tercihleri ile ortaya koymaktadır (Chaney, 1999, s. 54).

Tüketim toplumunda edinilen kimliklerin ve sosyal konumların statü temelli olması ve bu statünün de ne tüketildiği temelde kazanılmasının ürünü olarak nesnelere birincil anlamlarını yitirerek sembolik anlamları temelde değerlendirilmektedir. Bu, temelde Marx'ın meta fetişizmi olarak adlandırdığı kavrama işaret etmektedir. Meta fetişizmi, insanların bir kez mübadeleye girdikten sonra emeğin ürünlerini nasıl yanlış kavradıklarını ifade etmektedir. Marx, cansız nesnelere sadece insanların sahip olabileceği nitelikler atfetmeye, cansız ilişkileri canlıların yerine koymaya "meta fetişizmi" demektedir ayrıca Marx'a göre meta fetişizminin kökenleri bu metaları üreten emeğin özgün toplumsal niteliğindedir ve bu nitelik üründe yani değerinde yeniden üretilmektedir. Değer, insan ilişkilerini içermesine rağmen bu ilişkileri insanların ürünlerinin arasındaki ilişkiler olarak aktarmaktadır (Olmann 2012, s. 305-306). Başka bir ifadeyle bir ürünü statü simgesi haline getiren kullanım değerinin ötesindeki değerdir. Ürün ya da nesne bir başkalaşım geçirmekte ve sadece ihtiyacı giderme işlevini taşımamaktadır. Burada ihtiyaca nereden bakıldığı da ayrı bir önem arz etmektedir. Psikolojik yaklaşıma göre bir ihtiyaç her zaman fiziksel veya yaşamsal nitelikte olmamakta sosyal nitelikte de olabilmektedir. Psikolog Abraham Maslow 1943 yılında davranışın çeşitli ihtiyaçlarca belirlendiğini ifade ederken bu ihtiyaçlara beş ana kategoride ele alarak bir hiyerarşi önermiştir: fizyolojik, güvenlik, sosyal, güven ve kendini gerçekleştirme ihtiyaçları (Bovée, Thill ve Mescon,

2007, s. 328-329). Bu bağlamda saygı duyulan bir birey olmak veya yüksek statü sahibi olmak da su içmek de ihtiyaçtır ancak hiyerarşik olarak farklı düzeylerde gerçekleşmektedir. Ancak Marksist kültür eleştirmenleri bu sosyal ihtiyaçları gerçek olmayan ihtiyaçlar olarak nitelendirmekte ve bunları bizi hiç durmadan dürtten, karşılamamız için çalışmamız telkin edilen istekler olarak değerlendirmektedir (Berger, 2012, s. 62-63). Bu ihtiyaçlar veya ihtiyaç kimliğine büründürülmüş istekler sosyal anlamda bireyin konumunu ve ilişkilerini belirleyen bir yapı inşa etmektedir ve bireyler çevrelerini bu yapı içerisinde anlamlandırmaktadır.

Kent mekanında sosyal ayrışma tam da bu noktada oluşmaktadır. Farklı sınıfların yaşam tarzları temelinde ihtiyaçlarının çeşitlenmesi tüketim kalıplarını çeşitlendirmekte bu da ayrışmayı beslemektedir. Bireyler yaşadıkları bölge, konut tipi gibi kategorilerle anlamlandırılmakta ve bu ölçütler yaşam tarzı göstergeleri olarak işlemektedir. Bir bölgedeki konutun değerini teknik açıdan aynı özellikteki başka bir bölgedeki konuttan ayıran ve fiyat farkını yaratan fiziksel koşullar ve imkanlar dışında sembolik anlamıdır ve men-subu olmayı vaat ettiği sınıftır.

### Mahalle

Kentin gerek mekansal gerekse insani yapılanmasında mahalle vazgeçilmez bir konumda bulunmakta olup kentin özü, çekirdeği ve yalın bir gerçeğidir. Sınırları cadde ve sokaklarla çizilen bir yerleşme alanı olan mahalle ortak kültüre sahip bir cemaat yaşamını ifade etmektedir. Burada esas olan mahalle cemaatlerinin farklı toplumsal tabaka, zenginlik düzeylerine ve mesleklere sahip kimseleri aynı çatı altında toplamış olmasıdır (Alver, 2013, s. 50-51). Ortaçlı (2000, s. 232)'nin ifadesiyle mahalle fakir ile zengin aynı mekansal birimin üyesi olduğunun göstergesidir. Keza bu özelliği kente içkin heterojenlik özelliğini işaretlemektedir.

Mahalle dendiğinde kültürel olarak zihnimizde çağrışan yapı herkesin birbirini tanıdığı, organik dayanışmanın görüldüğü, sakinlerinin bir ölçüde birbirine davranış düzeyinde sorumlu olduğu veya hissettiği, fiziksel sınırların net olmadığı bir alandır. Alver (2013, s. 52)'e göre mahalle sıklıkla toplumsal bütünlüğün, birliğin ifadesi şeklinde algılanmaktadır. Kaynaşma, bütünleşme, birlik olma hallerine karşılık gelen mahalle, yardımlaşma, samimiyet, benzerlik, komşuluk gibi yapılar bağlamında tanımlanmaktadır. Ayrıca, mahalle insanın insandan sorumlu olmasının cisimleşmiş hali olup gücünü bu özelliğinden almaktadır. Kültürümüzde mahalle baskısı olarak geçen deyimde bu sorumlu olma durumundan ileri gelmektedir.

90'lı yılların en popüler televizyon dizileri arasında yer alan Mahallenin Muhtarları, 2000'lerde Ekmek Teknesi ve İkinci Bahar adlı diziler mahalle kültürünün bütün hatlarıyla sunulduğu yapımlardır. Tüm sakinlerin birbirini tanıdığı, arada problemler olsada tatlıya bağlandığı veya diğer herkesin sorunların çözümüne aracılık edildiği, bireylerin meselelerinin kolektif biçimde sahiplenildiği, ilişkilerin güven esasına dayandığı bir kültüre işaret eder. Mahalle, bünyesinde fazlaca alt kimlik barındırmakta ve hepsini aynı potada eritmektedir. Söz konusu dizilerde de sunulduğu şekliyle tüketimin birincil aktivitesi olan alışveriş, mahallede bulunan esnaftan yapılmakta, insanlar zamanlarının çoğunlukla birbirlerini ziyaret ederek geçirmekte ve tüm sosyal örüntüler hem maddi hem manevi paylaşım ve ortaklık esasına dayanmaktadır.

Mahalleyi karakterize eden yapılar gecekondu veya müstakil konuttan oluşabildiği gibi apartmanlardan da oluşabilmektedir. Gecekondu, kırsal bölgelerden kente göçün yoğun yaşandığı ve 50'li yıllardan itibaren yaygınlaşan, kentte ihtiyacı karşılayacak konutun olmaması sebebiyle göç edenlerin barınma ihtiyacına yönelik kaçak olarak inşa edilen yapılardır. Kıray (1998, s. 91), gecekonduların kentte nüfus yığınlarının hızla artmasına karşın, aynı hızda sanayileşemeyen toplumlarda görüldüğünü ifade etmektedir. Gecekondu sakinleri genel hatlarıyla köy ile kent hayatı arasında bir yerde bulunmaktadır ancak ne köyden kopabilmekte ne de kente tam anlamıyla uyum sağlayabilmektedir. Alver (2013, s. 58), gecekonduyunun hemşehricilik, akrabalık, komşuluk, dayanışma, yardımlaşma değeri etrafında bir yaşam tarzını cisimleştirdiğini belirtmektedir. Bu özellikler tam da mahalle kültürüne içkin değerlerdir.

Apartmentlar içinde bir çok daireyi barındırması sebebiyle toplu yaşam mekanları arasında yer almaktadır. Kıray (1998, s. 139), apartmanlaşmanın sanayileşme sürecinin ürünü olduğunu ve modern sanayi toplumuna ait yeni orta tabakaların, işçi ve memurların konutu olduğunu ifade etmektedir. Türkiye'de bu türden yapılanmanın 1950 sonrasında yaygınlaştığını belirten Kıray (1998, s. 140) apartmanın ilk ortaya çıkışında aynı zamanda belli bir statü ve kimlik göstergesi olduğunu altını çizmektedir. Apartman ayrılan gecekondu ve müstakil konut sakinleri düşük statüyü temsil ederken apartman bir sınıf atlamaya işaret etmektedir.

Alver (2013, s. 81) apartmanlaşmanın Türk aile sistemine uymadığı, geleneksel aile ve komşuluk ilişkilerini bozduğu ve dikey yapılaşmadan dolayı Türk insanının çevreden ilişkisini kopardığı yönünde eleştiriler yapıldığını belirtmektedir. Öte yandan apartman, Batı yaşam tarzına yönelişin mekansal yansıması niteliğindedir ve apartman hayatına geçiş hem toplumsal statüyü (Gençtürk Hızal, 2013, s. 208) hem de geleneksel mahalle hayatının reddini içermektedir (Duben ve Behar, 1998, s. 41'den aktaran Gençtürk Hızal, 2013, s. 208).

### Güvenlikli Siteler

Kolektif bir kültürel işleyişin mekanı olan mahalle günümüz kent hayatında değerini ve önemini kaybetmektedir. 1980 sonrası politikalarla kentteki mekansal ayrışma hız ve derinlik kazanmış ve mahallenin "ortaklık" özelliği yerini "müstakiliyet" söylemine bırakmıştır. Yeni orta ve zengin sınıf mekansal olarak izole, toplumsal olarak kimseye sorumlu olmadıkları, kısıtlı sayıda insanla iletişimde buldukları, mahalledeki çeşitlilikten uzak sosyo-ekonomik açıdan kendisine benzeyen bir yaşam alanı talep etmektedir. Pérouse ve Daniş (2005, s. 120) bu yeni müstakiliyet söylemini karşılayan konut yapılanmalarında her tür imkan ve keyfin müstakil olacağının vaad edildiğini ifade etmektedir. Ayrıca bu yönde inşa edilen yeni konutlarda ufak bir farklılık bile yeni orta-zengin sınıf için rahatsız edici olup, ötekileştirilmektedir (Pérouse ve Daniş, 2005, s. 114).

Söz konusu talebi karşılamaya yönelik olarak oluşturulan, günden günde yaygınlaşan konut alanlarının görünümü çoğunlukla kapalı ve korunaklı inşa edilen ve yaygın biçimiyle güvenlikli site olarak adlandırılan yapılardır. Kolektif yaşamdan ziyade müstakil yaşam vaat eden bu yapılar mahalleden kaçışın sığınma alanıdır. Pérouse ve Daniş (2005, s. 93) bu türden yapılanmaların değişik görünümleri olsa da arada net bir ayrım



olmadığını belirterek “müstahkem adacık”, “kapalı site”, “özel site”, “korunaklı site” veya “güvenlikli siteler” adlandırmalarına konu olmaktadır. Ancak çalışmalarda genel olarak güvenlikli site olarak ele alınmaktadır çünkü yerleşim alanı güvenlik söylemi etrafında yapılandırılmaktadır. Güvenli site ile kast edilen kent çeperinde yer alan yeni lüks konut alanları veya kent merkezinde yer alan dikey güvenlikli konutlardır.

Güvenlikli siteler kentlerde yaşayan orta ve üst gelir grupları için inşa edilmekte olup diğer yerleşim alanlarından ayıran bazı özellikler şöyledir: etrafının duvar veya tellerle çevrili olması, 24 saat boyunca kapalı devre televizyon ile korunması, özel güvenlik grupları bulunması, çeşitli sosyal ve kültürel aktiviteler sunması (Yalçın Usal vd, 2009, s. 758). Başka önemli özellikler arasında altyapı ve diğer hizmetlerin sağlanması için özel şirketlerle anlaşmalar yapılıyor olması (Pérouse ve Daniş, 2005, s. 94), belirli boş zaman olanakları sunması ve yaşam tarzı kurgusu etrafında biçimlenmiş olmaları sayılabilmektedir (Firidin Özgür, 2006, s. 82). Literatürde yer alan tanımlarda genel olarak “izolasyon” ve “ayrıcılık olma” vurgusu bulunmaktadır. Bu alanlarda yaşayanlar fiziksel olarak duvarların arkasındaki çevreden izole olmakta, sunulan üst düzey imkanlardan sadece konut sahibi olanlar faydalanabilmektedir ve giriş çıkış ancak kabul ve onayla mümkün olmaktadır. Bu fiziksel ayrışma sosyal ayrışmayı da tetiklemektedir çünkü belirgin bir dışlayıcı mahiyete işaret etmektedir.

Bali (2014, s. 113)'ye göre, güvenlikli sitelerin ortaya çıkmasında kent elitlerinin iki değişik arayışı etkili olmaktadır: İstanbul'dan uzaklaşıp nefes alınabilecek yeşil alan arayışı ve güneş ışınlarını geçirmez camlarla kapalı iş merkezlerindeki odalarından çıktıklarında kalan çok kısıtlı serbest zamanlarını en iyi şekilde yaşama arzuları. Çoğunlukla ormanlık arazilere yakın inşa edilen veya içerisinde yapay manzarala yaratılan hatta geniş çapta yapay göl bulunan bu siteler tam da ilk ihtiyaca cevap vermektedir. İkinci ihtiyaca yönelik ise paket halinde yaşam biçimi sunulması karşılık gelmektedir ve bu reklam metinlerinde sürekli yeniden üretilmektedir. Ayrıca boş zaman aktiviteleri, içerisinde ihtiyaçlarını giderebilecekleri tesisler, sinema salonları hatta alışveriş merkezleri bulunan siteler bu ihtiyaca yönelik planlanmaktadır. Öncü (1997'den aktaran Pérouse ve Daniş, 2005, s. 94)'ye göre güvenlikli siteler orta ve üst sınıfların küresel tüketim kültürüne eklenme isteğiyle şehir merkezinden kaçışı olarak açıklanabilir. Bu doğrultuda Le Goix (2005, s. 325) bu türden yapılanmaların emlak sanayisince üretilen tüketim malları olarak görülmesi gerektiğini vurgulamaktadır. Konut sadece bir barınak değil, piyasa koşulları içinde bir yatırım aracı ve statü simgesidir (Firidin Özgür, 2006, s. 82).

Söz konusu sitelerdeki güvenlik vurgusu korku söyleminden beslenmektedir ve bu korkunun iki boyutu bulunmaktadır: artan suç oranlarından korunma ve 1999 depremi sonrası pompalanan deprem korkusudur. Buna karşın reklam metinlerinin bir boyutunu mahalle nostaljisi oluşturmakta ve bu yeni yaşam alanlarında aynı sosyo-ekonomik statüye sahip seçilmiş komşularla yaşam vaadi yer almaktadır. Güvenliğin ilk boyutuna işaret eden suçtan korunma dışarıdan içeriye doğru bir güvenlik oluştursa da içeride olmaya hak kazanan yani konutlarda ikamet edenler içeride olmayı başka bir deyişle güvenilir bireyler olma konumlarını konut için ödeyebildikleri bedele borçludur. Dolayısıyla güvenliğin tam anlamıyla sağlanması mümkün görünmemektedir. Firidin Özgür (2006, s. 84) bu sayede korunmanın mülk değeri olduğu ve bu seçmeciliğin gelire bağlı bir sınıfsal ayrımcılığa işaret ettiğini belirtmektedir. Öte yandan vaat edilen mahalle nostaljisi mahallenin belirleyici özellikleri arasında yer alan çeşitlilik, ortaklık ve payla-

şımcılık ile çelişmektedir. Buna ek olarak kendine ait özel bir yönetim birimi, tesisleri ve hizmet alanları olsa da mahalle olma özelliğinden uzaktır.

Güvenliğin ikinci boyutu depremin olası etkilerinden maksimum düzeyde korunma arzusudur. 1999 yılından sonra konut alma kriterleri arasında zemin sağlamlığı meselesinin önem kazandığını belirten Pérouse ve Daniş (2005, s. 120) zemini sağlam arazilerde depreme hassas olarak inşa edilmiş binalarda oturma, güvenlik kaygısının giderilmesinde bireysel bir çözüm sunduğunun altını çizmektedir.

Sıklıkla kent merkezinden coğrafi olarak uzağa inşa edilen güvenli sitelerin beraberinde getirdiği meselelerden biri de otomobil bağımlılığıdır. Kentin karmaşası ve kalabalıklığını suç unsuru oluşturan ve güvenliğe yönelik büyük bir tehdit olarak algılayan çoğunlukla beyaz yaka, üst düzey yöneticilerden oluşan yeni orta-zengin sınıftan uzak olmayı tercih etmektedir. Bu taleplerinin karşılığı oluşturan güvenli siteler alanının dışına inşaa edildiği ve çoğunlukla kamusal hizmetlerden yoksun olması sebebiyle sakinlerini otomobile bağımlı bir hayata zorlamaktadır. Bunun net bir yansıması ise konutların vaatleri arasında yer alan geniş otopark alanlarıdır. Öte yandan kent merkezlerindeki yerleşmelerin otopark ihtiyacına cevap vermemesi de bu alanlara yönelik sebepleri arasındadır. Yani arada karşılıklı bağımlı bir ilişkinin varlığından söz edilebilmektedir. Güvenlikli konutlarda yaşayanlar tehlikeli kent hayatını geride bırakarak fiziki bariyerler, ve güvenlik sistemleri ile korunan ve yaşadıkları insanların kendilerine benzer olduğu bir konut alanını tercih etmekte böylelikle seçkin ve kaliteli bir yaşama adım atmaktadır. Bali (2014, s. 111-112), konut projelerinin pazarlanmasında kullanılan bir yöntemin toplumun ünlü simalarını bu sitelerin sakinleri haline getirmek biçiminde işleyen “müstakbel komşular” olduğunu belirtmekte ve böylelikle bu kişiler sayesinde müstakbel daire sahiplerini sadece lüks bir konut sahibi olmayacakları aynı zamanda ancak medyada rastladıkları ve yanlarına yaklaşmanın mümkün olmadığı kişilerle komşu olma fırsatı sunarak cezbetmeye çalışmaktadırlar.

Oysaki Pérouse ve Daniş (2005, s. 114-115) homojen görünen site sakinleri arasındaki tek ortak özellik ekonomik statü olmaktadır. Eğitim ve entelektüel düzey, yaşam tarzı ve tüketim kalıpları oldukça farklılaşmakta ve bu türden yapılanmalarda kendine benzer olmayan ötekileştirilmektedir. Çalışmaları kapsamında yaptıkları görüşmelerden birinin bir bölümü şöyledir:

“(…) burada yaşamaktan memnun değilim. Burayı nezihliği açısından tercih etmiştik. (...) insanları kategorize etmek istemiyorum ama biz de bir takım bedeller ödeyerek ev aldık. Ama sonra bir bakıyorsunuz, bir gece zengin olmuş herkes buradan bir daire almış, gelmiş. Çok kötü. (...)”

#### Araştırma Bulguları

Tüketim bağlamında mahalle kültüründen güvenli sitelere dönüşümün araştırıldığı bu çalışmanın derinlemesine görüşme tekniğiyle yürütülmüş olup, araştırma nitel bir tasarıma sahiptir. Araştırma kapsamında 10 gecekonduda yaşayan hane, 10 kentsel dönüşüm kapsamında apartmanda yaşayan hane, ve 10 güvenli siteden hane ile görüşmeler gerçekleştirilmiştir.

Gecekonduda kategorisinde görüşme yapılan haneler Mamak Boğaziçi mahallesinde ikamet eden, kentsel dönüşümün ilerleyen aşamalarında yer almaları sebebiyle henüz

konutlarının mevcut durumu korunan bireylerden oluşmaktadır. Apartman kategorisi kentsel dönüşüm kapsamında apartmanlara yerleştirilen, Mamak Gülveren mahallesinde kentsel dönüşüm kapsamında inşa edilen TOKİ konutlarında ikamet eden bireylerden oluşmaktadır. Ancak bu konutlar aynı zamanda satışa da açık olduğundan bu konutlarda yaşayanların tümü gecekondulu geçmişine sahip değildir. Son olarak güvenli siteler kategorisinde görüşme yapılan kişiler Yaşamkent Crystal Towers adlı sitede yaşayan 10 hanede ikamet eden bireylerdir.

Mamak, konumu gereği gecekondulaşmanın Ankara özelinde en yaygın görüldüğü bölgeler arasında yer almaktadır. Siteler Küçük Sanayi Sitesi'ne yakınlığı göç koşulları altında bölgeyi cazip kılmıştır. İlerleyen dönemlerde konut değerlerinin düşük olması, kent merkezine yakınlığı ve karmaşık yapısı özellikle alt gelir gruplarının yaşam alanı olmasına ortam hazırlamıştır. Bu sebeple çalışma kapsamında bu bölge ele alınmaktadır. Güvenli siteler için ise Yaşamkent ele alınmaktadır çünkü yeni yapılaşmanın görüldüğü ve tam anlamıyla Ankara sanayisinin dönüşümü ile oluşturulmuş yeni bir bölgeye işaret etmektedir. Başka bir ifadeyle Temelli bölgesine inşa edilen organize sanayi bölgeleri büyük sanayi kuruluşlarının yeni alanı olmuş ve şehir Eskişehir Yolu boyunca genişlemiştir. Yaşamkent bu kapsamda oluşturulan bir bölgedir.

### Demografik Değişkenler

Demografik değişkenler kategorisinde hanede yaşayan yetişkin ve çocuk sayısı, ebeveynlerin yaşı, eğitim düzeyi, işgücüne katılım durumu ve Ankara'da yaşama süreleri ele alınmaktadır. Söz konusu değişkenler sosyoekonomik statü durumlarına dair ipucu vermektedir. Bu, tüketim ve gündelik hayat ekseninde nesnel veri sunmaktadır.

**Tablo 1:** Gecekondulu

HANE	Hane halkı		Yaş		Eğitim düzeyi		İşgücü		Ankara'da yaşama süresi	
	Y	Ç	K	E			K	E	K	E
1	2	3	35	41	İlkokul	Ortaokul	-	Mavi yaka	35	41
2	3	4	38	45	-	Lise	Gündelik	Mavi yaka	32	30
3	2	1	27	28	Lise	Üniv.	Sekreter	Öğretmen	27	15
4	2	3	28	35	Lise	Lise	Kasiyer	Mavi Yaka	9	32
5	3	3	44	51	-	İlkokul	-	Esnaf	44	51
6	2	2	32	40	Lise	Ortaokul	-	Mavi Yaka	32	40
7	2	1	26	36	Lise	Lise	-	Mavi Yaka	26	36
8	3	3	38	35	İlkokul	Ortaokul	Gündelik	-	30	30
9	2	-	28	32	Lise	Lise	-	Garson	28	32
10	4	1	26	28	Ortaokul	Lise	-	Güvenlik G.	26	28

Tablo 2: Apartman

HANE	Hane halkı		Yaş		Eğitim düzeyi		İşgücü		Ankara'da yaşama süresi	
	Y	Ç	K	E	K	E	K	E	K	E
1	2	2	59	64	Lise	Lise	Emekli	Emekli	59	64
2	2	1	29	35	Lise	Üniv.	Bankacı	Polis	29	30
3	2	1	30	30	Önlisans	Üniv.	Hemşire	Astsubay	3	3
4	2	-	55	61	-	İlkokul	-	Emekli	40	42
5	2	2	34	36	Önlisans	Üniv.	Polis	Polis	1	1
6	3	1	55	57	Lise	Lise	Emekli	Emekli	45	57
7	2	4	47	48	İlkokul	Lise	Gündelik	Mavi Yaka	47	48
8	2	2	28	35	Lise	Lise	-	Mavi Yaka	28	35
9	2	-	24	26	Üniv.	Üniv.	Gazeteci	Mühendis	24	8
10	2	2	35	35	Üniv.	Y. Lis.	Öğretmen	Akademisyen	7	5

Tablo 3: Güvenlikli Site

HANE	Hane halkı		Yaş		Eğitim düzeyi		İşgücü		Ankara'da yaşama süresi	
	Y	Ç	K	E	K	E	K	E	K	E
1	2	2	34	36	Y. Lis.	Lise	-	Esnaf	34	12
2	2	1	24	26	Üniv.	Üniv.	Mimar	Avukat	24	26
3	2	-	32	36	Lise	İlkokul	-	Esnaf	32	10
4	2	1	30	37	Doktora	Doktora	Akademisyen	Akademisyen	30	37
5	2	3	34	36	Lise	Ünv.	-	Finans Yönt.	34	11
6	2	1	28	29	Üniv.	Üniv.	İç Mimar	İç Mimar	28	29
7	2	3	52	47	Doktora	Doktora	Akademisyen	Doktor	52	47
8	2	1	28	35	Y. Lis.	Y. Lis.	-	Bankacı	28	25
9	2	-	35	35	Üniv.	Y. Lis.	Polis	Psikolog	4	35
10	2	-	40	53	Lise	Üniv.	-	Ü. D. Yönetici	40	34

Yukarıdaki tablolar görüşme yapılan farklı konut türlerindeki kişilere ait demografik bilgileri içermektedir. Hiçbir grup homojen özellik göstermemekle birlikte apartmanda yaşayanlar görece en karmaşık gruba işaret etmektedir. Eğitim düzeyinin ve yapılan iş niteliğinin en düşük olduğu grup gecekonduda yaşayan hanelerde görülmekte iken işgücüne katılım açısından bakıldığında en yaygın çift katılımı apartmanlarda görülmektedir. Bu durum üzerinde gelir düzeyinin etkisi olduğu düşünülmektedir. Yapılan işin niteliği açısından bakıldığında güvenlikli sitede yaşayanların yüksek statülü işlerde çalıştıkları görülürken gecekonduda yaşayan hanelerde kadınların iş gücüne katılımı temizlik, yemek veya fabrikaların herhangi bir vasıf gerektirmeyen üretim aktivitelerine

sosyal güvencesiz ve gündelik usulde katılımı içermektedir.

Göç olgusu açısından rakamsal değerlere bakıldığında gecekonduhanlarda 4 hanede, apartmanda 6 hanede ve güvenli sitede 6 hanede göçe rastlanmaktadır. Ancak, doğrudan sayıları yorumlamak anlamlı olmayacaktır. Gecekonduhanlarda yaşayan bireylerle yapılan görüşmelerde göç olgusu bulunmayan hanelerde bile en az bir kuşak öncesi yani en az anne babalar kırsal alanlardan kent alanına göç etmiştir. Apartmanda 4 hanede görülen sayılar itibariyle göç ise kırsaldan kente doğru olmamış tayin sebebiyle yine başka bir kentten gerçekleşmiştir yani bir tür yer değiştirmeye işaret etmektedir. Son olarak güvenli sitelerde yaşanan nüfus hareketliliğinden sadece 3'ü anlamlıdır (1, 3 ve 10 numaralı haneler) çünkü 5 ve 8 numaralı hane üniversite öğrenimi için yine başka bir kentten Ankara'ya gelmiş yani kentler arası yer değiştirmiş ve benzer biçimde 9 numaralı hanede görev sebebiyle Ankara'da bulunmaktadır. Dolayısıyla sayısal olarak az görünse de göç olgusunun belirleyici olduğu konut mekanı gecekondu olmaktadır çünkü bu hareketlilik içerisinde kırsaldan kopma ve kent imkanlarından faydalanma amacını taşımaktadır.

“Terörden kaçıp geldik Ankara'ya. (...) O zamanlar 15 yaşlarımdaydım. İş bul kendini kurtar dediler. (...) Yıllarca inşaatta kaçak çalıştım. (...) Sonra annemi ve kardeşlerimi aldurdum”- 2 numaralı hane

“Ankara'ya 2000 yılında geldik. Babam da öğretmen ve son görev yeri Ankara. (...) Üniversiteyi de burada okudum” -3 numaralı hane

“9 yıldır Ankara'dayım. Önceden İskilip'te yaşıyordum. (...) Liseyi bitirdiğim sene babamın arkadaşının oğlu talip oldu bana, bizim köydenmiş. Yani gelin geldim aslında Ankara'ya.” - 4 numaralı hane

“Okula yeni başlamıştım Ankara'ya geldiğimizde. (...) Babam toprakta çalışırdı sonra işsiz kaldı (...) Burada inşaatta çalıştı bir süre sonra bir fabrikada çalıştı (...) O dönem kızların okumasına hoş bakılmazdı (...) 18 yaşlarımdaydım evlendim” -8 numaralı hane

Apartmanda yaşayanların göç yaygınlığının oldukça düşük olduğu görülmektedir.

“Eşimle 4 yıl önce evlendik, önceden Adana'da yaşıyorduk. (...) Eşimin tayini Ankara'ya çıkınca bende Ankara'daki bir hastaneye tayin istedim” -3 numaralı hane

“Çankırı'liyim aslen (...) 15 yaşında Ankara'ya göçtük, aynı sene evlendim. (...) Babam o yıllarda bir atölyede çalışıyordu. - 4 numaralı hane

“2014 yılında görev gereği geldik Ankara'ya. (...) Önceden Trabzon'daydık” -5 numaralı hane.

“2007'de üniversiteyi kazandım öyle geldim Ankara'ya. (...) 2014'de evlendik şimdi de burada çalışıyoruz (...) -9 numaralı hane

“2010'da doktora için Gazi Üniversitesi'ne görevlendirildim, ÖYP'li araştırma görevliyim. Sizde biliyorsunuzdur. Aslında kadrom Sakarya'da yani Ankara bizim için geçici” -10 numaralı hane

Güvenli sitelerde eğitim düzeyi daha yüksek iken eğitimli kadınların istihdama katılımı düşük seyretmektedir. Göç olgusu ise erkeklerde yaygın görülürken kadınlarda görülmemektedir.

“2003 yılında Adıyaman’dan geldim. (...) Burada bir Vodafone bayisi kurdum ve 3 kardeşimi de aileleriyle yanıma aldım. İşleri birlikte yürütüyoruz. (...) 2008’de evlendik (...)2 çocuğumuz var annesiyle büyüsünler istiyorum.” – 1 numaralı hane

“İş makinesi üreten bir şirketin bayiliğini yapıyorum (...) 10 yıldır Ankara’dayım” – 3 numaralı hane

“Uluslararası bir şirkette finans yöneticisi olarak çalışıyorum. (...) Bu evi şirket kiraladı (...) Ankara’ya üniversite için geldim”. -5 numaralı hane

“Ben doğma büyüme buralıyım. (...) Eşim üniversite için gelmiş, kısmet bu işte beni buldu. (...) Eşim Akü üreten bir firmanın CEO’su (...) ben güvenlik sebebiyle müstakil evde yaşamak istemiyorum. -10 numaralı hane

### Mahalleden Güvenlikli Siteye Tüketimin Dönüşümü

Görüşmeler tüketim ve dolayısıyla yaşam tarzı bağlamında ele alındığında görüşmeler 4 tematik kategori altında değerlendirilmektedir: altyapı, olanaklar ve çevre; sosyal statü; ilişkiler ve güvenlik. Bu kavramsal kategoriler çalışma genelinde ele alınan mekansal ayrışmanın berileyici özelliklerinden elde edilmekte ve görüşmelerle çerçeveselendirilmektedir.

Altyapı ve olanakların konutun sahip olduğu altyapı özelliklerinin ve kendine özgü olanakların içinde yaşayanlarca nasıl anlaşıldığı ve değerlendirildiğini içermektedir. Başka bir ifadeyle konutun fiziksel özelliklerinin bireyler için nelere işaret ettiğini kapsamaktadır. Olanaklar, altyapıdan bağımsız değil bilakis onunla beraber işlemektedir. Çevre ise kamu hizmetlerine yakınlık ve faydalanma düzeyi, fiziksel çevrenin etkisi gibi değişkenlerce belirlenmektedir.

Sosyal statü konutun barınma ihtiyacının ötesinde bireylerin zihninde yer alan sembolik anlamından kaynaklı konumuna işaret etmektedir. İçinde yaşamakta olduğu evin toplumsal olarak onu nereye yerleştirdiği, kimliğinde ne gibi dönüşümlere neden olduğu ve kendilik algısını nasıl şekillendirdiği üzerinden okunmaktadır.

İlişkiler, mekanın fiziksel ayrışmasının ötesinde sosyal ayrışma boyutuna vurgu yapmaktadır. Bireylerin yaşadıkları konutlarda diğerleriyle olan ilişkileri, ayrıştırılanlarla olan ilişkileri bu kategori altında değerlendirilmektedir. Bireylerin kendilerini ve diğerlerini bu süreçte nereye konumlandığı önem arz etmektedir.

Güvenlik şüphesiz konunun adında da geçtiği üzere önemli bir değişkendir. Güven kavramının farklı konut tiplerinde veya aynı konut tipinin farklı profillerince ne demek olduğu, nelere işaret ettiği gibi konular bu kategori altında ele alınmaktadır.

### Altyapı / Olanaklar / Çevresel Koşullar

Gecekondualarda yaşayan ailelerde yapılan görüşmelerde elde edilen bulgular genel olarak mahalle düzeyinde altyapının yetersiz oluşu, bu bağlamda çok sık su ve elektrik kesintisi yaşanması, mahallenin yapılanması itibariyle dikey olması ve yokuşun özellikle kış aylarında sorun yaratması, konut düzeyinde kış aylarında soba kaynaklı yaşanan zorluklar, sıcak suyun 4 mevsim sıkıntılı olması, kışın musluklardan akan suyun don-

ması problem olarak nitelendirilirken konutların müstakil oluşunun onları özgürleştirme noktasında en büyük avantaj olduğu görülmektedir.

“Sürekli su ve elektrik kesiliyor bir gün varsa bir gün yok. (...) Hele kış ayları. Boruları ilaçlamıyorlar su donuyor. Şofben de çalışmıyor ne sıcak ne soğuk su bulamıyoruz” -1 numaralı hane

“Kışın soba derdi olmasa hiçbir yere değişmem evimi”. -2 numaralı hane

“Aslında apartmanda oturabilirdik ama biz burayı tercih ettik. (...) Burada kimse bize karışamaz istediğimiz gibi mangal yapabiliyoruz mesela. Eşim bazen akşamları saz çalar, apartmanda ne mümkün.” -3 numaralı hane

“3 çocuğumuz var bu yüzden eşimde bende çalışıyoruz mecburen (...) Daha iyi bir imkanım olsa kalmam burada. (...) Akşam 8’den önce gelemiyoruz eve geldiğimizde sobayı yakmak çok zor, zaten soğuktan geliyorsun (...) Kömür taşımak ayrı bir derd. (...) Banyo yapacaksan su kaynatmak ayrı bir derd. Çocuklar üşütüyor. (...) Bizim bölgelerde yaşayanlar gidici görüldüğünden belediye hizmet getirmiyor, doğalgaz olsa yine belki. Yarın bir gün nasılsa yıkılacak gözüyle bakılıyor. (...) gecekonduda çekilecek derd değil de bakma işte”. -4 numaralı hane

“Bizim bura Ankara’nın Paris’i bence, birde yokuşu olmasa keşke. İnip çıkarken yaşlandı herhalde dizlerimiz tutmuyor (...) Kaynanam da bizle yaşıyor (...) Eşim mahallede bakkal işletiyor bende evdeyim. (...) Yeni yetmeler şikayet ediyorlar ama bak sen soba hem ucuz hem kullanışlı. Misal yemeğe yapıyorsun aynı anda”. -5 numaralı hane

“Çamaşır kurutmak çok büyük bir sorun. Soba pisliği sebebiyle dışarı asamıyoruz, evde de kurutamıyoruz çok soğuk oluyor. (...) Son yıllarda ceryan çok gider oldu (...) Gerçi biz dairede yaşayanlara göre daha özgürüz mesela mangal yapabiliyoruz. (...) Bahçeyi bahara doğru ekıyorum yazın bahçemizden yiyoruz”. -8 numaralı hane

“Buralar bir süre sonra yıkılacağı için belediye pek burayla ilgilenmiyor. İlaç yapmıyorlar mesela her taraf sinek. (...) Çöp kamyonları mahallenin içine her gün girmiyor etrafta çöp kokusu oluyor bu da yine böcek yapıyor” -7 nolu hane

Apartmanlarda yaşayanlarla yapılan görüşmelerden elde edilen bulgular ışığında altyapı ile ilgili belirgin bir sorun yaşamadıklarını ancak apartmanlaştırılmalarıyla özgürlük alanlarının kısıtlandığını belirtmektedirler. Buldukları binaya ait otopark sayısının fazla olduğunu onun yerine park veya yeşil alan yapılmasını istediklerini dile getirmektedirler.

“Karım, eski mahalleden komşumuzdu. (...) Evlendiğimizden beri orada yaşıyorduk. Evimiz yıkıldığında ağladık (...) Bir düşün: çocukluğumun geçtiği ev, mahalle artık yok (...) Evlerimiz geçen yıl yıkılınca bizim ev değerine bu daire denk düşmüş. (...) küçükük kutuların içine tıktılar sanki hepimizi. (...) Hapishane gibi burası, bir zevkimiz mangaldı onu da yapamaz olduk. (...) Tek iyi yanı doğalgaz var burada, soba yakmak, su ısıtmak derdleri biti. ” -1 nolu hane

“Zerre yeşil alan yok binanın alanı kadar otopark yapmışlar, ne gerek varsa. (...) Kamelya yapsalardı bari çevre apartmanlar gibi çıkar otururduk. (...) Dört duvara sıkışıp kaldık. (...) Soba derdi bitti, (...) elektrik daha az kesiliyor (...). Biz sokakta büyüdük ama çocukları dışarı salamıyoruz çünkü oynayacakları alan yok her yerden araba ge-

çiyor -7 nolu hane

“Daha önce daha eski bir apartmanda yaşıyorduk (...) Sobayla ısıniyordu, mutfakta iki kişi dönemiyordu. (...) Burası bize saray gibi geldi – 8 nolu hane

“Her yönüyle eski evi özlüyorum. Burada yeşil alan yok.(...) (...) Otopark alanı gereksiz onun yerine park yapılmalı. Ama çöp kokmuyor bura, orası iyi.”

Güvenlikli Sitelerde yaşayanlar için altyapı ve olanaklar konutun yaşam alanı olarak seçilmesinde önemli etkenler olarak görülmektedir. Ancak altyapısının özel kuruluşlarca sağlandığı, olanakların bir yaşam tarzı etrafında şekillendiği temelinden hareketle zaten seçilmiş alanlara işaret etmektedir. Görüşme yapılan bu grup, maddi olanakları temelinde konut seçimi şansına sahip tek gruptur.

“Çalıştığım yer Temelli’de bir fabrika ve şehir merkezinden uzakta kalıyor. Şu an yaşadığım evi şirket kiraladı (...). Kendi gelir olanaklarımla bırak satın almayı kirasını bile ödeyemeyeceğim bir site burası. Ev fiyatları 750000’den başlıyor. (...)Elektrik ve su kesintisini unutuyorsunuz çünkü her daireyi içine alan bir jeneratör ve su deposu yapılanması mevcut. (...) Çocuklar için bir anaokulu bile var. (...) spor salonu var artık uzak bir yerlere gitmeye gerek kalmıyor. (...) Otopark alanı oldukça geniş hatta içerisinde oto yıkama hizmeti bile veriliyor. (...) Ama tabi keşke imkanımız olsa da müstakil bir sitede yaşayabilsek”. –Hane 5

“Kristal’i konumu itibariyle tercih ettik. Fakülteye 1,5 km uzakta ve şehirde özlenen sakinliği iliklerimize kadar hissettiriyor. Çocuğumuz için oyun evi ve sosyal tesis var. (...) Kulüpler sayesinde çocuğumuz yüzüyor, spora yöneldi ve bunun için özel bir çaba sarf etmiyoruz tüm bu imkanlar sitenin içerisinde sunuluyor (...)” - Hane 4

“Üretim tesisimiz Sincan’da sanayi bölgesinde. O çevre nezih değil merkeze ise çok uzak kalıyor. Bu site çevreyoluna yakınlığı sebebiyle bizi kendine çekti. (...) Otopark imkanları oldukça gelişmiş bizim evde 3 araba var ve hepsi için ayrı alan tahsis ettiler”. –Hane 10

## Sosyal Statü

Kent mekanının ayrışmasının sosyal görünümünün en yoğun yaşandığı boyut şüphesiz sosyal statüdür. Kimliğin yeniden üretimi noktasında önem kazanan statü meselesinin görünümü oldukça farklılaşmaktadır.

Konutun barınma ihtiyacının ötesinde bireylerin zihninde yer alan sembolik anlamından kaynaklı konumuna işaret eden sosyal statü kategorisi bireylerin içinde yaşamakta olduğu evi toplumsal olarak onu nereye yerleştirdiği, kimliğinde ne gibi dönüşümlere neden olduğu etrafında şekillenmektedir.

### Gecekondü:

“Bir keresinde dersaneden öğretmen arkadaşları evimize davet ettik, mangal yapalım diye. (...) O günden sonra bakışları değişti ve bende kimseyi bir daha davet edemedim”. -Hane-3

“Oğlum Batıkent civarında bir anadolu lisesinde okuyor (...) Bir gün eve geldi ağlıyor



sordum neden diy; dedi arkadaşlarım bize gelmek istiyor. Ee dedim ne var bunda ağlayacak. Arkadaşlarım gecekonduda yaşadığını bilmiyor dedi (...) Eskiden yoktu böyle şeyler, bacak kadar çocukların düşündüklerine bak”. –Hane 5

#### **Apartman:**

“Apatmanda yaşayan insanların çok burnu büyük. Ne kendi gibiler ne de başkası gibi (...) İki gün önce çöpünü kendi atarken şimdi kapıcı 7 gün çalışsın diyorlar (...) Yazıktır yahu adamcağıza (...) nereden geldiğinizi ne çabuk unuttunuz” 1 numaralı hane

“Önceden insanları eve davet ederken iki kez düşünürdüm hele birde yeni tanışmışsam ama şimdi öyle değil. (...) Sanki ne değişti biz yine aynı biz ama insanlar öyle şey etmiyor”. Hane-7

“Biz hep apartmanda yaşadık ama şimdi burada herkes daha karmaşık. Örnek veriyorum gecekondudan kalkıp gelenler var çoğunlukta (...) Aşağılamak değil ama apartmanda yaşamayı bilmiyorlar (...) Balkonda halı yıkayan mı istersin, balkonda mangal yakan mı (...) birde bitmek bilmeyen düğünleri var kapının hemen önünde yapıyorlar hemde davullu zurnalı. Evde çocuk mu uyuyor, hasta mı var umurlarında değil” – 3 numaralı hane

#### **Güvenlikli Site:**

“Burada belli kimselerle yaşıyoruz yani her yoldan geçen burada yaşayamaz (...) Mesela apartmanların balkona çamaşır asan varoşları burada yok (...) Oturduğum yeri soranlara Kristal diyince resmen forsumu arttırıyor” -8 numaralı hane

“Şirketin bana bu evi kiralaması beni çok sevdiğinden değil elbet. Burada prestijli insanlar yaşıyor çoğu üst düzey bankacı veya finans kuruluşlarındalar. Onlarla birebir ilişki kurabilmem için bunu yaptı (...) 3 ay uğraşsam randevu alamayacağım finans kuruluşlarının yöneticileriyle aynı sitede yaşıyorum, komşu oldum” -5 numaralı hane

#### **İlişkiler**

Mekanın fiziksel ayrışmasının ötesinde sosyal ayrışma boyutuna vurgu yapmaktadır. Hem hane içi hem de diğer hanelerle olan ilişkilerin nasıl işlediği, bireylerin bu ilişkilere nasıl yaklaştığı ve diğerlerini nasıl değerlendirdiği bu kategoride ele alınmaktadır.

#### **Gecekondü:**

“İsmen herkesi bilmesem de genel olarak mahallede herkesi tanırım yani selamım sabahım vardır”. -1 nolu hane

“4 bebe var elinden öper malum bende eşimde çalışıyoruz. Çocuklar okuldan geldi mi illaki bir komşum karınlarını doyurur” -2 nolu hane

“Özgür yaşayabilmemiz açısından burası çok güzel ama komşular herşeyi bilmek herşeyin içinde olmak istiyor. Sık sık ev oturmasına gelmek istiyorlar. (...) Biz böylesi bir samimiyet istemiyoruz ama bunu onlara anlatamıyorsun (...) Kabuğuna çekilmen mümkün değil” – 3 nolu hane

“Misal memlekete ya da bir yere giderken komşuma anahtarımı bırakır giderim çiçeklerime su versin diye (...) Yılların komşusuyuz (...)” – 10 Nolu hane

“9 yıl önce İskilipten geldiğimde hiç yabancılamadım neredeyse mahallenin tamamı

İskilip'liydi".- 4 nolu hane

#### **Apartman:**

"Neredeyse kimseyle görüşmüyoruz, zaten tüm gün çalışıyoruz eve yorgun geliyoruz (...) insanları bilemiyorsun neler neler oluyor (...) Nöbetçi olduğum günler eşimin anesi geliyor tek başına tedirgin oluyor. Neticede giren çıkan belli değil" – 2 nolu hane

"Burada türbanlı bir grup var onlar birbirleriyle görüşüyorlar. Sohbet yapıyorlar. (...) Bizde eski mahalleden bir komşu dışında kimseyle görüşmüyoruz (...) Ama tabi mahalle hayatı gibi değil güvenemiyorsun misal anahtarını emanet edemezsin, torun geliyor bazen birşey almaya gitmem gerekiyor 10 dakika sizde dursun diyemiyorsun" -1 nolu hane

"Binadaki gecekonduyan gelenlerden illallah ettik. Ne asansör kullanmayı biliyorlar, ne apartmanda yaşama adabını (...) Döner çevrilen düğün yapıyorlar evin önünde, balkonda halı yıkıyorlar, asansöre karton sıkıştırıp kendi katlarına tahsis ediyorlar, çöplerini günün herhangi bir saati apartmana bırakıyorlar kokunca da şikayetleniyorlar. (...) Köyden kopamayan kente uyamayan bir grup bunlar bence" -9 nolu hane

"Evde çalışmak ne mümkün, düğünleri bitse temizliklikleri bitmiyor. (...) çocukları durdan sustan anlamıyor. Bir keresinde gece 3, çocuklar kapıyı yumrukluyor neymiş oyun oynuyorlarmış(...) Çocukların ağzı çok bozuk bizimde iki evladımız var ama dışarıya çıkaramıyoruz orada çok küfür var, kimin ne yapacağı belli olmuyor" – 10 nolu hane

#### **Güvenlikli Site:**

"Komşular yüksek statülü kimseler ama ben ev gezmesinden haz etmem. (...) arkadaş çevrem genelde site dışından. (...) Kim olduğu ne olduğu belli kimseler olması ister istemez güven oluşturuyor (...) çocuğumun arkadaşlarının kaliteli ailelerden geliyor olması beni mutlu ediyor" -1 nolu hane

"Arsa arazi zengini pek çok görmemiş yaşıyor burda ve bu durum canımı sıkıyor. (...) Eğitim düzeyleri çok düşük oturmayı kalkmayı bilmiyorlar ama altlarına milyon dolarlık arabalar var (...) Yarım Elma diye bir dizi vardıya ordaki adam gibiler. Kendimize benzer komşularımız olsun diye taşındık ama bu insanlarla hiçbir ortak yönümüz yok" -6 nolu hane

"Kristal'de kimse ile samimiyet kuramadım. Ben mahalle kökenliyim bizde biri taşındı mı hoşgeldine gidilir yemekler götürülürdü burda anca uzaktan kesiyorlar. Asansörde bile suratını çeviriyorlar bazen, selam vermek bu kadar mı zor anlamıyorum" -7 nolu hane

### **Güvenlik**

Güvenlikli sitelerin varlık nedenini oluşturan güvenlik olgusu bu çalışmanın en ilginç bulgularının alındığı kategoriyi işaretlemektedir. Güven kavramının farklı konut tiplerinde veya aynı konut tipinin farklı profillerince ne demek olduğu, nelere işaret ettiği, fiziksel güven ile sosyal anlamda güvenin nasıl algılandığı ve güvenlik söyleminin neyi içerdiği bu kategoride araştırılmaktadır.

#### **Gecekondu:**

“Burda kimsenin kimseye zararı dokunmaz yabancılara karşı da herkes birbirini kollar. Mesela tüm yokuş boyunca çocuklar sokaktadır. (...) Gündeliğe gittiğim evlerde çoğunlukla kapıda bir bekçi oluyor oradaki insanları biz yabancılardan koruyor. Mahalle de buna ne hacet. (...) İnsanlar art niyetli de değil mesela geçen yıl paraya sıkıştık aileden önce komşuma gittim” -Hane 2

“Evlerimiz eski ama çok sağlam (...) Yeni nesil binalar gibi çürük temelli değil.” – Hane 5

#### **Apartman:**

“Çocuğumu dışarı çıkaramıyorum hem cadde tehlikesi var hem Allah korusun neler oluyor, akşama kadar nelerle karşılaşılıyor (...) Durum olsa da şöyle 24 saat korunan bir yere taşınıp gitsek, çocuklarda çocuk olduğunu bilse” -5 nolu hane

“Binalar çok korunmasız. (...) Bir düğün oluyor davul vurdukça ev sallanıyor ya da kamyon geçse biz sarsılıyor (...) Bir deprem olsa Allah korusun yerle bir oluruz” -1 nolu hane

#### **Güvenlikli Site:**

“Kristal 24 saat korunuyor ve bu da bize güven veriyor. Çocuk, rahatça dışarı çıkabiliyor. Giren çıkanın belli olması insanı rahatlatıyor” 2 nolu hane

“Çok katlı binalarda yaşamak aslında bu devirde akıl işi değil. Ama 10. Katta oturuyoruz daha iyi manzaraya sahip olmak için. (...) Televizyonda bangır bangır deprem bekleniyor diye bağıyorlar. Ama ne yapacaksın mecburen güvenmen gerekiyor. (...) Kristal'in deprem raporu var birazda o yüzden tercih ettik” -9 nolu hane

“Güvenlik binayı koruyor ama bina içinde yeterince güvende olduğumuzu düşünmüyorum. Yinede güvenliğin hırsıza çeldirici olacağını düşünüyorum. (...) Daha önceki evimize hırsız girmişti sonra psikolojik olarak çok etkilendik o yüzden buraya taşındık” – 6 nolu hane

“Eşim müstakil evi site içerisinde bile olsa güvensiz bulduğundan buraya taşındık. Ters bir durumda güvenlik yetersiz kalsa birisi sesimizi duyar diye diğer dairelerden güç alıyoruz galiba” -10 nolu hane

“Karşı komşuma şahsen güvenemiyorum devir çok kötü. Eskiden anahtarı komşuya bırakıp tatile giderdik. (...) Güvenlik beni anca dış tehlikelerden koruyor içeriye yapacak birşey malesef yok” -7 nolu hane

### **Sonuç**

Kentleşme Türkiye özelinde dört bölümde ele alınmasına karşın ilk dönem yoğunluk oldukça düşüktür ve asıl kentlere göçün yaşanmaya başladığı dönem 1950-1960 yıllarına denk gelen kırsal çözülme kaynaklı kentleşme dönemine denk gelmektedir. Söz konusu dönemde başta Marshall yardımları olmak üzere çeşitli düzenlemeler kırsal kesimdeki nüfusun kentlere kaymasına neden olmuştur. Tarımda makineleşmenin ilk tohumlarını ifade eden Marshall Yardımları kol gücüne dayalı işgücü ihtiyacını büyük ölçüde azaltmakta, iş süresini kısaltarak verimliliği arttırmaktadır. Bu durum üretimde artışa neden

olurken, işgücü ihtiyacının azalmasına bağlı olarak insanların topraklarını terk ederek yeni iş olanaklarına kavuşmak üzere kentlere göç etmesine neden olmaktadır. Üçüncü dönem kentsel gelişme dönemi olarak ele alınan ve 1961 anayasası ile sosyal devlet ilkesinin anayasaya girmesiyle şekillenen bir döneme işaret etmektedir. Bu dönemde metropoller haricinde göç alan illerde göç verir hale gelmiş, karayolu geliştirme stratejileri uygulanmaya başlanmış ve kentler belediye sınırlarının dışına taşarak büyümüştür. Dördüncü dönem ise bugün etkilerinin belirgin bir biçimde yaşandığı günümüzü de içeren kentsel dönüşüm dönemidir. Burada dönemin önemli gelişmeleri serbest piyasa koşullarının işlerlik kazanması, TOKİ'nin kurulması, İmar İskan Bakanlığı'nın kaldırılması ve belediye kaynaklarının artırılarak imar planı yetkisinin belediyelere devredilmesidir.

Böylesi dört dönemden sonra hızlı bir biçimde kentleşen Türkiye, nüfus hareketliliğinin yoğun biçimde yaşandığı bir ülke halini almıştır. Kent olgusunun çeşitli disiplinlerce ele alınır oluşu mekanın pek çok boyutuna işaret etmektedir. Kent, genel özellikleri itibariyle yüksek yoğunluklu sayısal nüfus, ve geniş alanlarla karakterizedir. Kentin yapısı heterojen ve karmaşık bir yapıda olduğundan bunun doğal sonucu olarak ayrışma karşımıza çıkmaktadır. Mekansal ayrışma sadece fiziksel bir olgu olmayıp, farklı hayat tarzlarının ve bunların kendine özgü değer ve özelliklerini de kapsamaktadır.

Çalışma kapsamında incelenen mahalleden güvenlikli sitelere dönüşümü anlamak için öncelikle söz konusu mekanların dinamiklerini anlamak gerekmektedir. Mahalle kentleşmenin çekirdeğinde yer alan ve toplu mekanların yer aldığı sosyolojik ve coğrafi bir alanı işaretlemektedir. Mekanın temelinde ev imgesi yer almaktadır ancak ev, sadece barınma ihtiyacını karşılayan bir alandan öte bir hayat tarzı sunumu da demektir. Bu sembolik anlamı sağlayan evin yer aldığı muhit olabildiği gibi evin biçimsel özellikleri, maddi değeri inşaat kalitesi yahut ikamet eden insanların sosyal konumları da olabilmektedir. Böylelikle bir konut değil yaşam tarzı da vaat edilmektedir ve tüketim gücü ise yaşam tarzlarının önemli bir göstergesi olarak işlemekte ve sosyal kimliğe dair içerdiği önemli referansları metalar üzerinden tanımlamaktadır. Bireyler farklılık ve grup aidiyetlerini tüketim tercihleriyle ortaya koymaktadır.

Mekansal ayrışmanın iki ucundan ilki olan mahalle kavramı farklı toplumsal tabakalardan ve zenginlik düzeylerinden hatta meslek gruplarından kişilerin aynı çatı altında bulunduğu heterojen bir yapı olup ortaklık, bütünlük ve birliğin ifadesi olmaktadır. İkinci uç olan güvenlikli siteler, 1980 sonrası yeni seçkinlerin ihtiyaçlarına yönelik oluşturulan mekânsal izolasyon sağlayan kimsenin toplumsal olarak kimseye sorumlu olmadığı iletişimin oldukça az insanla gerçekleştiği ve mahallenin çeşitliliğinden uzak, üst sosyo-ekonomik düzeye hitap eden yapılanmalardır. 1999 depremi sonrası oluşan korku söylemi ve artan suç oranlarının ürünüdür.

Görüşmeler, literatürden elde edilen ve görüşmeler sonucu şekillenen dört tematik kategoride değerlendirilmektedir. Bunlardan ilki altyapı, olanaklar ve çevredir. Görüşmeler yorumlandığında gecekondularda yaşayan aileler genel olarak mahalle düzeyinde altyapının yetersiz olduğundan ve bu temelde çok sık elektrik ve su kesintisi yaşandığından muzdariptirler. Ayrıca görüşme yapılan mahallede yapılanmanın dik yani yokuş üzerinde oluşu kış aylarında sorun yaratmaktadır. Konut düzeyinde kış aylarında soba kaynaklı problemler yaşanmaktadır. Ayrıca sıcak suya erişimin oldukça zor olması ve kışın musluklardan akan suyum donması başka bir probleme işaret etmektedir. Öte yandan konutların müstakil oluşu onları özgürleştirmektedir. Görüşülen kişilerin özgür-

lük kavramsallaştırmalarını özgürce mangal yapabilmek oluşturmaktadır. Apartmanlarda yaşayanlarla yapılan görüşmeler neticesinde altyapı ile ilgili önemli bir problem yaşamadıkları problemlerinin özgürlüklerinin kısıtlanması, otopark sayısının yetersizliği ve park ve yeşil alanlardan mahrum olmaları ile ilgili olmaktadır. Güvenlikli sitelerde yaşayanlar için altyapı ve olanaklar probleme mahal vermeyecek biçimde organize edilmektedir. Bu tür konut alanlarında altyapı özeli kuruluşlarca sağlandığından olanaklar da bir yaşam tarzı etrafında şekillendiğinden seçilmiş alanlara işaret etmektedir. Öte yandan görüşme yapılan bu grup maddi olanakları itibarıyla konut seçme şansına haiz olan tek gruptur.

İkinci tematik kategori sosyal statüdür. Gecekonuda yaşayan ailelerle yapılan görüşmeler ışığında yaşadıkları konut tipinin yaygın biçimde dışlanmışlığı ve toplum içerisindeki öteki olmayı içerdiği görülmektedir. Apartmanda yaşamın sosyal statü açısından anlamı bir sınıf atlamaya işaret etmektedir. Apartman yapılanması içerisinde bir hiyerarşi barınmaktadır ve apartman geleneğinden gelmeyenler ötekileştirilmektedir. Başka bir ifadeyle kentleşememe sorununun karşılığı olmaktadır. Güvenlikli sitelerde yaşam, seçkin bir hayat yaşama ve kaliteli olmanın birincil adımına işaret etmektedir. Kendi içerisinde karmaşaya izin vermeyen bu yapı en ufak farklılıkta keskin biçimde ayrılmaya neden olmaktadır.

Üçüncü tematik kategori ilişkiler temellidir. Mahalle kültürünün ortaklık, paylaşım, samimiyet ve farklılıkların aynı potada erimesi söylemi gecekondu yapılanmalarında büyük ölçüde karşılık bulmaktadır. Öte yandan hemşehrilik bu ilişkileri besleyen bir konumda bulunmaktadır. İlişkilerin mekan düzeyinde çeşitlenmesinin en belirgin olduğu yapılanma biçimi ise apartmandır. Kimi daireler birbirleri ile sıkı ilişkiler kursa da kimi daireler kendilerine benzemeyen dairedeki aileleri dışlamaktadır ve kültürel çatışma bu mekanlarda oldukça egemen olmaktadır. Apartman geleneğinden gelmeyen kesimler hala gecekondu hayatını sürdürmekle suçlanırken, insanların çeşitli olması ilişkileri güvensizlik noktasına taşımaktadır. Güvenlikli siteler ise ilişkilerin en mekanik ve samimiyetsiz olduğu, insanların birbirine olan güveninin en alt düzeyde seyrettiği yapılarıdır. Kendileri ile aynı veya oldukça benzer insanlarla bir arada olma başka bir ifadeyle seçilmiş komşularla birlikte yaşama arzusu gerçekleşmeyen site sakinleri ilişkiler düzeyinde tatmin olmamıştır çünkü tek ortak yönleri üst gelir düzeyine sahip olmalarıdır. Kendisine benzemeyene hoşgörü sağlamayan bu konut yapılanmasında tıpkı 1980ler ve 90larda eski zenginler ile yeni zenginler arasındaki çatışmada olduğu gibi burada da benzer türden bir çatışma vardır. Bir grup tıpkı eski zenginlerde olduğu gibi kendini görgülü ve entelektüel olarak tanımlarken diğer kategoriye “arsa, arazi zengini görgüsüzler” olarak ötekileştirmektedir. Geçmiş mahalleye dayanan kişiler ise iletişimin kopuk ve ilişkilerin yapay oluşundan oldukça rahatsız olmaktadır.

Dördüncü ve son tematik kategori güvenlidir. Güvenlikli site yapılanmasını oluşturan güvenlik söylemi her üç konut tipinde de farklı düzeylerde gözlenmektedir. Gecekonuda yaşayanlar yapılan görüşmelerde elde edilen bulgulara göre insanların birbirine karşı koruma kalkanı oluşturduğu ve mahalle sakini olan herkesin iyi niyetli olarak algılandığı görülmektedir. Aile ilişkilerine benzer bağların kurulduğu bu yapılanmalarda insan ilişkilerinin temelini güven oluşturmaktadır. Öte yandan yapılan yeni ve şık görünümlü binalar kısa sürede tamamlanan, çürük temelli olarak değerlendirilirken kendi evlerini çok sağlam olarak görmektedirler. Buradaki güvenlik söylemi insanlara güven ve binanın yapısının sağlam olması olmak üzere iki boyuta sahiptir. Apartmanda yaşayanlar

ise çocuklarını güvenlik sebebiyle dışarı çıkaramamaktan şikayetçidir ve buna gerekçe olarak etrafın çevrili olmaması, caddeye cephe olması, bekçi veya güvenlik personelinin olmamasını göstermektedir. Öte yandan binalarının çok korunmasız olduğunu, yoldan kamyon geçse evlerinin sallandığını ve deprem olsa güvende olmadıklarını düşünmektedir. Görüşme yapılan hanelerden hepsi imkanı olsa güvenli ve korunmalı bir siteye geçmek istediğini, çocuklarının da bu sayede güvende olacağını söylemektedir. Burada güvenlik hem deprem durumunda yapı güvenliği ve dış çevreden korunma gerekliliğini içermektedir. Güvenlikli siteler ise güvenlik söyleminden türediğinden en ilginç verilerin elde edildiği yaşam alanıdır. Site sakinlerinin bir bölümü gerek personel gerek güvenlik ekipmanları ile sitenin korunmasını, dışarıdan içeri herkesin giremeyeşini güven veren bir faktör olarak değerlendirirken başka bir grup sitedeki diğer insanları tanımadıklarını, belki asıl suçlularla birlikte yaşadıklarını, güvenlik önlemlerinin sadece dışarıdan içeriye koruma sağladığını belirtmekte ve yetersiz bulmaktadır. Ayrıca görüşülen bütün kişiler hiçbir komşularına güvenmemektedir. Öte yandan sitenin deprem sertifikası olması güven sağlayan başka bir faktör olarak değerlendirilmektedir. Güvenlikli site sakinleri için güvenlik, yapı sağlamlığı ve izole olmayı içermektedir. Zaten etrafın duvarlar ile çevrili oluşu ve güvenlik önemlerinin oluşu bu tür yapıların özünü oluşturmaktadır. Böyle bir güvende olma söylemi ilişkiler düzeyine ters etki etmekte ve insanlar diğer herkesi potansiyel suçlu olarak görmektedir. Oysaki bu tür konutların reklamlarında kullanılan bir strateji olarak “müstakbel komşular” vaadi kendileri gibi insanlarla, güven içinde yaşamayı vaat etmektedir.

Güvenlikli siteler yayılmaya başladığı 80’li yıllardan bu yana seçkincilik söylemi üzerinden yükselmektedir. Seçkinlik söyleminin de zamanla dönüşüme uğraması güvenlikli sitelere dair homojen olan tek boyutun ekonomik düzey olduğunu göstermektedir. Öte yandan bu seçkincilik, mekânsal izolasyonu sosyal boyuta da taşımakta, ekonomik olarak burada yaşama imkânı bulamayan kişileri dışlamaktadır. Söz konusu siteler aynı zamanda paket halinde bir yaşam tarzı sunmakta, kurgulanmış tüketim pratiklerine yönlendirmektedir. Bunu da boş zaman aktiviteleri, içerisinde yer alan tesisler, topluluklar vb. ile gerçekleştirmektedir. Bütün bunlar güvenlikli siteleri bir statü simgesi haline getirerek, tüketim toplumunda gereken sosyal bağları sağlamada üst düzey ilişkilerin kurulmasının mekânı olarak konumlandırmaktadır.

### Kaynakça

- Alver, K. (2012). Kent Sosyolojisi. Ankara: Hece.
- Alver, K. (2013). Siteril Hayatlar. Ankara: Hece.
- Bali, R. (2014). Tarz-ı Hayat’tan Life Style’a. İstanbul: İletişim.
- Berger, A. A. (2012). Ads, Fads, and Consumer Culture. Lanham: Rowman & Littlefield Publishers.
- Bovée, C. L., Thill, J. V. ve Mescon, M. H. (2007). Excellence in Business. New Jersey: Pearson Prentice Hall.
- Chaney, David (1999). Yaşam Tarzları. (Çev. Kutluk, İ.) Ankara: Dost.
- Dağtaş, B. (2012). Reklamı Okumak. Ankara: Ütopya.

- Firidin Özgür, E. (2006). Sosyal ve Mekansal Ayrışma Çerçevesinde Yeni Konutlaşma Eğilimleri: Kapalı Siteler, İstanbul, Çekmeköy Örneği. *Planlama*. 38 (4), 79-97.
- Fulcher, J. ve Scott, J. (2007). *Sociology*. New York: Oxford University Press.
- Geçtürk, H. ve Gilman, S. (2013). Cumhuriyet'in "İlan"ı. Ankara: BilgeSu.
- Keleş, R. (2008). Kentleşme Politikası. Ankara: İmge.
- Kıray, M. (1998). Kentleşme Yazıları, İstanbul: Bağlam.
- Le Goix, R. (2005). Gated Communities: Sprawl and Social Segregation in Southern California. *Housing Studies*, 20(2), 323-343.
- Olmann, B. (2012). Yabancılaşma (Çev. Kars, A.) İstanbul: Yordam.
- Ortaylı, İ. (2000). İstanbul'dan Sayfalar. İstanbul: İletişim.
- Oyan, O. (2004). Tarımsal Politikalardan Politikasız Bir Tarıma Doğru. (Der: Neşecan Balkan ve Sungur Savran). *Neoliberalizmin Tahribatı*. İstanbul: Metis.
- Özer, İ. (2004). Kentleşme, Kentleşme ve Kentsel Değişim. Bursa: Ekin.
- Öztürk, M. ve Altuntepe, N. (2008). Türkiye'de Kentsel Alanlara Göç Edenlerin Kent ve Çalışma Hayatına Uyum Durumları: Bir Alan Araştırması. *E-Journal of Yaşar University*. 3 (11), 1587-1625.
- Pérouse, J. F ve Daniş, A. D. (2005). Zenginliğin Mekanda Yeni Yansımaları: İstanbul'da Güvenlikli Siteler. *Toplum ve Bilim*. 104, 92-122.
- Sennett, R. (1996). Kamusal İnsanın Çöküşü (Çev. Akça, E.) İstanbul: Kabalcı.
- Şahin, S. Z; Özen, H. ve Deniz, E. (2012). Kentsel Dönüşüm, Barınma Hakkı ve Direniş Mücadeleleri: Ankara ve Madrid Örneklerinin Karşılaştırmalı Bir Analizi. IV. Sosyal Haklar Ulusal Sempozyumu, Muğla.
- Yalçın Usal, S.; Evcil, A. N. ve Türkmenoğlu Bayraktar, Ne. (2009). Conspicuous Life Culture and Gated Communities, Livenarch IV 4th International Congress: Re/De Constructions in Architecture, 757-768, Trabzon.
- Yılmaz, E. ve Çitçi, S. (2011). Kentlerin Ortaya Çıkışı ve Sosyo-Politik Açından Türkiye'de Kentleşme Dönemi. *Elektronik Sosyal Bilimler Dergisi*. 10(35), 252-267.