

URFA HALİLÜ'R-RAHMAN CAMİİ HAZİRESİ'NDEKİ MEZAR TAŞLARI

GRAVE STONES IN HALİL'ÜR- RAHMAN MOSQUE CEMETERY IN URFA

НАДГРОБНЫЕ ПАМЯТНИКИ МОГИЛЬНИКА В МЕЧЕТИ ХАЛИЛЬ-РАХМАН В УРФЕ

Gül GÜLER*

ÖZ

Çalışmamızda, Urfa'da bulunan Halilü'r-Rahman Camii Haziresi'ndeki 41 mezar taşı incelenip değerlendirilmiştir. Halilü'r-Rahman Camii Haziresi'ndeki mezar taşları, genellikle 19.ve 20.yüzyıla aittir. Bu haziredeki en erken tarihli mezar, H.1296- M.1878 tarihlidir.

Halilü'r-Rahman Camii Haziresi'ndeki mezar ve mezar taşlarının çeşitleri-tipleri, üzerlerindeki süslemeleri, başlıkları, yazı tipleri, malzemesi, teknikleri ve tarihleri incelenmiştir.

Haziredeki mezarlar mezar tipine göre incelendiğinde, dikdörtgen gövdeli mezar ve sandık mezar olmak üzere iki farklı tip bulunmaktadır. Ortada bir açıklığı bulunan kapak taşı ve alt kısmı kademeli yapılan dikdörtgen gövdeli mezar tipi, hazirede en çok görülen mezar tipidir.

Haziredeki mezarlar, mezar taşı tipine göre incelendiğinde, yarım silindirik kesitli, yarım ongen prizma, damla şekline benzeyen, dikdörtgen gövdeli ve silindirik gövdeli olmak üzere beş farklı tip görülmektedir. Bir ongen prizmanın ortadan düşey olarak ikiye bölünmesiyle oluşan yarım ongen prizma şeklindeki mezar taşı tipi, hazirede en çok görülen mezar taşı tipidir.

Haziredeki mezarlar, başlık tipine göre incelendiğinde, fes, sarık, kavuk ve silindirik başlık olmak üzere dört farklı başlık bulunmaktadır. Hazirede en çok görülen başlık tipi sarıktır.

Haziredeki mezarlar süsleme tipine göre incelendiğinde, mimari ve geometrik olmak üzere iki tip süsleme görülmektedir. Haziredeki mezar ve mezar taşlarında, süslemenin fazla yapılmadığı görülmektedir.

Haziredeki mezar taşları, Urfa'daki diğer tarihi mezar taşları ile karşılaştırılarak değerlendirmesi yapılmıştır. Değerlendirmeler sonucunda, Halilü'r-Rahman Camii Haziresi'ndeki mezar taşlarının, Urfa ve Osmanlı şehirlerindeki tarihi mezar taşları içerisindeki yeri ve önemi ortaya konmaya çalışılmıştır.

Anahtar Kelimeler: Urfa, Halilü'r-Rahman Camii Haziresi, mezar, mezar taşı

*Dr.Öğr.Üyesi, Harran Üniversitesi, İlahiyat Fakültesi, EBB, gulguler67@hotmail.com.

DOI: 10.17498/kdeniz.442610

ABSTRACT

In this study, 41 grave stones located in Halilü'r-Rahman Camii (Halilü'r-Rahman Mosque) Cemetery in Urfa were analysed. Like many other historical gravestones in Urfa, those located in Halilü'r-Rahman Camii (Halilü'r-Rahman Mosque) Cemetery date also back to the 19th and 20th centuries. The earliest dated gravestone in the cemetery belongs to H. 1296-A.D.1878.

Types, material, ornament, type font, head and dates of all grave stones in Halilü'r-Rahman Camii (Halilü'r-Rahman Mosque) Cemetery were examined and they were also compared with the other historical gravestones in Urfa within this study.

In conclusion, grave tones located in Halilü'r-Rahman Camii (Halilü'r-Rahman Mosque) Cemetery were analysed to examine their place and importance in historical gravestones located in Urfa.

Keywords: Urfa, Halilü'r-Rahman Mosque, Cemetery, Graveyard, Grave, Gravestone

Аннотация

В данной работе дается анализ надгробного памятника кладбища 41 в мечети Халиль-Рахман в Урфе. Надгробные памятники могильника в мечети Халиль-Рахман принадлежат XIX –XX вв. Этот могильник относится к более ранним захоронениям в истории, примерно Н.1296- М.1878. В ходе исследования были выявлены типы гробниц и надгробных памятников, роспись, оформление их верхней части материалы, условия и определены исторические факты захоронений. При тщательном анализе могильника обнаружены два типа гробниц; одна - прямоугольная гробница, а другая - в форме ящика. Наиболее распространенными являются могилы с каменной крышкой, которая закрывает посередине открытое пространство, и нижняя часть постепенно переходит в прямоугольную форму. При осмотре могильников обнаружены пять различных типов гробниц: полуцилиндрический, многоугольный параллелепипед, каплевидный, прямоугольный и цилиндрический. Тип надгробного камня в форме многоугольного параллелепипеда с вертикальным разделением на две части, является распространенным могильником. При исследовании верхней части надгробных памятниках различаются четыре типа: феска, тюрбан, чалма и цилиндр. Следует отметить, что тюрбан является наиболее распространенным типом. Нами были изучены виды орнамента на гробницах, они сооружались с учетом архитектуры и геометрии. Отмечается обилие различных украшений на могильниках. В работе представлен сравнительный анализ исторических надгробий Урфы с другими могильниками. В результате проведенного исследования, определено значимое место могильника мечети Халиль-Рахман при изучении могильников Урфы и городов Османской империи.

Ключевые слова: Урфа, могильник мечети Халиль-Рахман, кладбище, надгробные памятники

1.Giriş

Halilü'r-Rahman Camii, şehir merkezinde Gölbaşı Mahallesi'nde, Halilü'r-Rahman Gölü'nün¹ güneybatı kenarında yer almaktadır. H.608-M.1211 yılında inşa edilen camii², mihrap duvarına paralel enine üç sahından oluşan bir plana sahiptir (Alper,1987:12). Avlusu olmayan caminin batı tarafında medresesi, doğu tarafında ise haziresi bulunmaktadır (fot.no.1).

Halilü'r-Rahman Cami'nin doğu tarafında ve harim duvarına bitişik olan hazirede³, bugün 41 tane mezar bulunmaktadır. Haziredeki mezar ve mezar taşlarının günümüze genel olarak sağlam ulaştığı görülmektedir (çiz. no.1, fot.no.1, 2).

Hazirenin kuzey doğu köşesinde, üstü kubbe ile örtülü kare bir mekândan oluşan küçük bir türbe bulunmaktadır⁴. Hazirenin kuzey batı köşesinde de, altı ayak üzerine oturan ve üstü iki küçük kubbe ile örtülü dikdörtgen bir türbe yer almaktadır⁵.

Çalışmamız kapsamında Halilü'r-Rahman Camii Haziresinde bulunan tarihi mezar taşlarının tespiti, envanteri, mezar tipi, mezar taşı tipi, üzerlerinde bulunan süsleme çeşitleri, yazı tipleri, malzeme, kullanılan teknikler, mezarların tarihi ve Urfa ve Osmanlı'nın diğer şehirlerindeki tarihi mezar taşları ile benzerlik ve farklılıklarının incelenip değerlendirilmesi amaçlanmıştır.

Halilü'r-Rahman Camii Haziresinde, mezar ve mezar taşlarının tespit edilebilmesi için, öncelikle haziredeki mezarlar belli bir sistemle numaralandırılmıştır. Her bir mezara numara verilirken, haziredeki mezarların bugünkü durumu ve İslam dininin ölü gömmeye ilgili kuralları esas alınmıştır. İslam dininde Müslümanlar mezara gömülürken, mezarda baş kısmı batıya, ayak kısmı doğuya ve yüz güneye gelecek şekilde yerleştirilmişlerdir. Bu sebeple hazire, kuzeyden başlayarak güneye doğru ve ölümlerin gömülüş yönüne göre doğudan batıya doğru tek tek numaralandırılmıştır. Vaziyet planı çizilerek, haziredeki mezar numaraları bu plana işlenmiştir (çiz.no.1). Çalışmanın bütününde bu numaralar esas alınarak mezar taşlarının tespit ve tasnifleri yapılmıştır. Haziredeki mezar ve mezar taşlarının hepsi en detaylı şekilde fotoğraflanmış, röleveleri alınmış ve hepsinin çizimleri yapılmıştır. Mezar taşlarının üzerinde bulunan yazılar okunmuş ve günümüz Türkçesine çevrilmiştir.

Hazirede bulunan bütün mezarların kataloğu yapılmıştır. Her bir mezar için hazırlanan katalogda, mezar gövdesi tipleri, mezar baş ve ayak taşı tipleri, başlık tipleri, süsleme tipleri, üzerlerindeki yazıları, malzeme ve teknik özellikleri verilerek, mezarda yatan kişilerin ölüm tarihleri, cinsiyetleri, meslekleri ve mezara kaç gömü olduğu ortaya konmuştur.

¹ Halilü'r-Rahman Gölü, Hz. İbrahim'in Nemrut tarafından ateşe atıldığında düştüğü yer olarak bilinen Balıklıgöl ismiyle de geçen yerdir.

² Camii, güneydoğu köşesinde yer alan minaresindeki kitabeye göre Eyyubiler Döneminde, Melik Eşref Muzafferiddin Musa Döneminde Abdul Munim El Baba tarafından yaptırılmıştır.

³ Urfa tarihi camii hazirelerinde bulunan mezar taşları, tarafımızdan 2011-2012 yılları arasında Proje no 110K106 "Tarihi Urfa Camilerinin Hazirelerindeki Mezar Taşları" adlı bir Tübitak projesi ile çalışılmıştır. Desteğinden dolayı Tübitak'a teşekkür ederiz. Proje kapsamında, Halilü'r-Rahman Camii'de dahil olmak üzere Ulu Camii, Yusuf Paşa Camii, Hekim Dede Camii, Mevlid-i Halil (Dergâh) Camii hazireleri incelenmiş ve ilk defa bu hazirelerdeki mezarların tespit ve envanterleri tam ve doğru olarak yapılmış ve Çağdaş Osmanlı mezarlarıyla değerlendirilmesi yapılmıştır.

⁴ Türbenin içinde tek bir mezar vardır. 3 nolu mezarın baş ve ayak taşında hiçbir yazı bulunmadığı için mezarın kime ait olduğu ve tarihi tespit edilememiştir.

⁵ Baldaken tipte yapılmış türbenin iki ayağı caminin doğu duvarına gömülmüştür. Türbenin içinde 29, 30, 36, 37 nolu dört mezar bulunmaktadır.

Halilü'r-Rahman Camii Haziresindeki mezar taşlarının değerlendirilmesi aşamasında, hazire kendi içerisinde, mezar gövdesi tipi, mezar taşı- baş ve ayak taşı tipi, başlık tipleri, süsleme tipleri, kullanılan malzeme ve teknikleri, tarih ve yüzyılları, mezarda yatanların cinsiyeti, meslek ve unvanları, akrabalık ilişkileri, yazı türü ve tiplerine göre tasnif edilmiş ve değerlendirilmiştir.

Bütün bu değerlendirmelerin sonucunda, Halilü'r-Rahman Camii Haziresindeki mezar taşları, Urfâ'daki diğer hazire ve müstakil mezarlıklardaki tarihi mezar taşları ile karşılaştırmalı olarak incelenmiş ve değerlendirilmiştir.

Bu tespit ve tasnifler sonucunda, Halilü'r-Rahman Camii Haziresinde bugün toplam 41 mezar bulunduğu, mezar ve mezar taşlarının günümüze genel olarak sağlam kaldığı tespit edilmiştir. Haziredeki mezarlardan bir kısmının baş ve ayak taşlarında bazı tahribatların olduğu görülmektedir⁶.

2. Mezar Taşlarının Tipolojik Olarak İncelenmesi

Haziredeki mezarlar, mezar tipine göre incelendiğinde, dikdörtgen gövdeli mezar ve sandık mezar olmak üzere iki farklı tip bulunmaktadır⁷.

Haziredeki dikdörtgen gövdeli mezarların üç farklı şekilde yapılmış olduğu görülmektedir. Birinci grupta, mezar gövdesi dikdörtgen tek bir taştan oluşmaktadır ve taşın iki ucunda baş ve ayak taşı yer almaktadır (fot.no.2). İkinci grupta, mezar gövdesi iki kademedan meydana gelmiştir, mezarın alttaki kaide kısmı biraz daha geniş üstteki kapak kısmı ise daha dar yapılmıştır (fot.no.3). Üçüncü gruptaki mezar gövdesi üç kademedan oluşmaktadır ve aşağıdan yukarıya doğru daralarak kademeli olarak yapılmıştır (fot.no.2).

Haziredeki 40 mezar, dikdörtgen gövdeli mezar tipindedir ve bunlardan 2 tanesi tek gövdeli, 25 tanesi iki kademeli, 10 tanesi de üç kademeli yapılmıştır.

Sandık gövdeli mezar, üzerinde dikdörtgen bir kapak taşı yer alan lahit şeklinde yapılmıştır. Bu tipin tek şekli vardır. Dikdörtgen lahit şeklindeki mezarın üstünde, dikdörtgen bir kapak taşı ve bunun iki ucunda baş ve ayak taşı bulunmaktadır. Haziredeki 1 mezar, sandık mezar tipindedir (fot.no.4).

Mezar tipleri ve mezar numaraları;

Mezar tipleri	Mezar Numaraları	Toplam
Dikdörtgen gövdeli mezar	1, 2, 4, 5, 6, 7, 8, 9, 10, 11, 12, 13, 14, 15, 16, 17, 18, 19, 20, 21, 22, 23, 24, 25, 26, 27, 28, 29, 30, 31, 32, 33, 34, 35, 36, 37, 38, 39, 40.	40
Sandık mezar	3.	1

Hazirede mezar tipi olarak en çok *dikdörtgen gövdeli mezar* görülmektedir. Genellikle ortada bir açıklığı bulunan kapak taşı ve alt kısmı kademeli yapılan bu tip, haziredeki 41 mezardan 40 tanesinde görülmektedir.

Haziredeki mezarlar, mezar taşı tipine göre incelendiğinde, yarım ongen prizma, yarım silindirik kesitli, dikdörtgen gövdeli, damla şekline benzeyen ve silindirik gövdeli olmak üzere beş farklı tip görülmektedir.

Yarım ongen prizma şeklinde yapılmış mezar taşları, ongen prizmanın ortadan dikey

⁶ Mezarlardan üç tanesinin ayak taşının (22,23,24 numaralı mezarlar) ve bir tanesinin de baş taşının (31 numaralı mezar) kırık olduğu görülmektedir. Bu hazirenin aile mezarlığı olması sebebiyle günümüzde hala gömü yapıldığı, bu yüzden de haziredeki mezarlarda zaman zaman tahribatlar olduğu görülmektedir.

⁷ İnsan bedeninin öldükten sonra yatırılarak gömülebilmesi için dar uzun bir dikdörtgen alan gerektiğinden, mezar gövdelerinin tamamı dikdörtgendir.

olarak ikiye bölünmesiyle meydana gelmiştir. Bu tipteki mezar taşlarından hazirede, yarım ongen prizma şeklinde, sivri kemerli-başlıklı ve yarım ongen prizma şeklinde, sivri kemerli-başlıksız olmak üzere iki tipi bulunmaktadır. Hazirede 14 tane baş, 14 tane de ayak taşında, yarım ongen prizma şeklinde mezar taşı vardır (fot.no.5).

Yarım silindirik kesitli mezar taşları, silindirik gövdenin tam ortadan dikey olarak ikiye bölünmesiyle oluşmuştur. Bu tipteki mezar taşlarından hazirede, yarım silindirik gövdeli, sivri kemerli-başlıklı ve yarım silindirik gövdeli, sivri kemerli-başlıksız olmak üzere iki tipi bulunmaktadır (fot.no.3). Hazirede 10 tane baş, 9 tane ayak taşı, yarım silindirik kesitli mezar taşı tipinde yapılmıştır.

Dikdörtgen yatay kesitli mezar taşları, dikdörtgen yatay kesitli-sivri kemerli, şekilde yapılmıştır (fot.no.6). Hazirede 7 tane baş, 5 tane ayak taşı, dikdörtgen gövdeli mezar taşı şeklinde yapılmıştır.

Dikdörtgen yatay kesitli damla formuna benzeyen mezar taşı tipi, oval şeklinde yapılmıştır (fot.no.7). Hazirede 4 tane baş, 4 tane de ayak taşı bu şekilde yapılmıştır.

Silindirik gövde şeklinde yapılmış mezar taşı, mezarların 2 tanesinin baş taşı, 2 tanesinin de ayak taşında görülmektedir (fot.no.8).

Mezar taşı tipleri ve mezar numaraları;

Mezar taşı tipleri	Mezar Numaraları	Toplam
Yarım ongen prizma	Baş taşı: 5, 6, 10, 14, 16, 17, 18, 21, 22, 23, 28, 35, 39, 41 Ayak taşı: 5, 6, 10, 14, 16, 17, 18, 21, 22, 23, 28, 35,39, 41	Baş: 14 Ayak: 14
Yarım silindirik kesitli	Baş taşı:3, 4, 7, 8, 12, 24, 29, 30, 31, 37. Ayak taşı: 4, 7, 8, 12, 24, 29, 30, 31, 37.	Baş:10 Ayak: 9
Dikdörtgen gövdeli	Baş taşı:9, 13, 15, 19, 25, 26, 27 Ayak taşı:27, 32, 34, 38,40.	Baş: 7 Ayak: 5
Damla formuna benzeyen	Baş taşı:11, 20, 33, 36. Ayak taşı:11, 20,33, 36.	Baş: 4 Ayak: 4
Silindirik gövde	Baş taşı: 1, 2. Ayak taşı: 1, 2.	Baş: 2 Ayak: 2

Haziredeki mezar taşlarının hemen hepsinde baş ve ayak taşı bulunmaktadır. **Yarım ongen prizma** şeklindeki mezar taşı tipinin hazirede, en çok kullanılan tip olduğu görülmektedir. Bir ongen prizmanın ortadan düşey olarak ikiye bölünmesiyle oluşan mezar taşı haziredeki 14 baş, 14 ayak taşında bulunmaktadır.

Haziredeki Mezarlar, Başlık Tipine Göre İncelendiğinde, sarık, kavuk, fes ve silindirik başlık olmak üzere dört farklı başlık yer almaktadır. Başlıklar erkek mezar taşlarındadır, kadın mezar taşlarında başlık bulunmamaktadır.

Mezar taşlarında sarık şeklindeki başlıklar, dairevi ve uzun olmak üzere iki farklı tipte yapılmıştır. 5 baş taşında sarık tipi başlık vardır (res.no.5,10).

Kavuk şeklindeki başlıklarda, kavuk-sarık karması tip görülmektedir. 3 baş taşında kavuk tipi başlık yer almaktadır (fot.no.11).

Fes şeklindeki başlıklar, Mahmudî fes tipinde, yukarıdan aşağıya doğru düz olarak yapılmışlardır. 3 baş taşında fes tipi başlık görülmektedir (res.no.9).

Başlık tipleri ve mezar numaraları;

Başlık Tipleri	Mezar Numaraları	Toplam
Sarı	3, 16, 21, 28, 41	3
Kavuk	17, 23, 29	5
Fes	6, 8, 39	3

Haziredeki başlıklı mezar taşlarının tamamı erkek mezar taşlarıdır, kadın mezar taşlarında başlık bulunmamaktadır. Hazirede en çok görülen başlık tipi *sarı* ve 5 başlıkta görülmektedir.

Haziredeki Mezarlar Süsleme Tipine Göre İncelendiğinde, geometrik ve mimari olmak üzere iki tip süsleme vardır.

Geometrik süslemede, örgü kompozisyonu, baklava dilimi motifi (fot.no.7), ok ucu motifi (fot.no.7), dış kompozisyonu (fot.no.12), mezar taşlarının 3 tanesinde, mimari süslemede, silme düzenlemesi (fot.no.3,4,7) mezar taşlarının 6 tanesinde, kabara (fot.no.4) 1 tane mezar taşında görülmektedir.

Süslemeler ve mezar numaraları;

Süslemeler	Mezar Numaraları	Toplam
Geometrik (örgü kompozisyonu, baklava dilimi motifi, ok ucu motifi, dış kompozisyonu)	11, 14, 36	3
Mimari(silme, kabara)	3, 4, 7, 24, 29, 31, 37.	7

Haziredeki mezar ve mezar taşlarında, süslemenin fazla yapılmadığı görülmektedir. Üzerinde süsleme bulunan taşlarda ise süsleme, basit birer geometrik motif veya mimari süsleme olarak yer almaktadır.

3.Haziredeki Mezarlar Cinsiyet ve Gömü Sayısı Bakımından İncelendiğinde, Mezarlardan 22 tanesinde toplam 30 erkek, 21 tanesinde de toplam 27 kadın gömülmüştür. Haziredeki mezarların bazılarında birden fazla gömü olduğu için ölü sayıları ile mezar sayıları arasında farklılıkların meydana geldiği görülmektedir.

Cinsiyet ve mezar numaraları;

Cinsiyet	Mezar Numaraları	Toplam
Kadın	4, 5, 7, 10, 11 ,12, 14, 15, 18, 20, 22, 23, 25, 30, 31, 32, 33, 34, 35, 37, 38	21
Erkek	5, 6, 8, 9, 11, 13, 16, 17, 18, 19, 20, 21, 23, 24, 26, 27,28,29,33, 36, 39 ,40	22

Haziredeki mezarlardan bazılarında aynı mezara farklı tarihlerde ikinci, üçüncü ölünün gömüldüğü tespit edilmiştir. Hazirede tek gömü 22 mezarda, iki gömü 11 mezarda, üç gömü 2 mezarda yapılmıştır.

Urfa'daki hazirelerde, aynı mezara aynı aileden farklı kimselerin belli bir zaman geçtikten sonra gömülmesi, yaygın olarak görülen bir özelliktir. Mezarlarda birden fazla gömünün yapıldığı, taşların genellikle arka, bazen de yan yüzlerindeki diğer kişi veya kişilere ait kimlik bilgilerinden okunmaktadır.

Haziredeki gömü sayıları ve mezar numaraları;

Gömü sayısı	Mezar Numaraları	Toplam
Tek gömü	4, 7, 8, 9, 10, 15, 16, 17, 19, 21, 25, 27, 28, 29, 31, 32, 34, 35, 36, 38, 39, 40.	22
İki gömü	6, 12, 13, 14, 18, 22, 23, 24, 26, 30, 37.	11
Üç gömü	5, 11	2

4.Hazirede Aynı Mezarda Yatan Kişilerin Akrabalık Durumları İncelendiğinde, haziredeki 1 tane mezarda, aynı mezara değişik tarihlerde, baba-evladın gömüldüğü tespit edilmiştir.

Hazirede aynı mezarlarda yatan kişilerin akrabalık-yakınlık durumları;

Akrabalık durumları	Baba-Oğul
Mezar numarası	11

5.Halil'ür-Rahman Camii Haziresindeki Mezarlarda Yatan Kişilerin Meslek ve Unvanları İncelendiğinde, mezarların 3 tanesinde şeyh unvanına sahip dini kimlikli kişilerin yattığı görülmektedir. Mezar taşlarında herhangi bir meslek adı bulunmamaktadır. Hazirenin bulunduğu camii ile hazirede yatan kişiler arasındaki ilişkiler değerlendirildiğinde ise Halilü'r-Rahman Camii haziresinde, camide görev almış imam, müezzin gibi kişiler tespit edilememiştir⁸.

Meslekler veya unvanlar ve mezar numaraları

Meslekler veya Unvanlar	Şeyh
Mezar Numaraları	8, 16, 33

6.Haziredeki Mezarlar Tarihlerine Göre İncelendiğinde, Halilü'r-Rahman Camii Haziresindeki mezarların 19.yüzyıl sonu ve çoğunlukla 20.yüzyıla ait olduğu tespit edilmiştir. 19.yüzyıla ait 4 mezar, 20.yüzyıla ait 36 mezar bulunmaktadır. Haziredeki en erken tarihli mezar, H.1296- M.1878 tarihlidir. 24 numaralı mezarda Hacı Muhammed Ağa oğlu Bekir Efendi yatmaktadır.

Hazirede tarihi belirlenebilen mezarlar ve tarihleri;

Tarihler	19.yüzyıl	20.yüzyıl
Mezar numaraları	14, 16,18,24	4, 5, 6, 7, 8, 9,10, 11, 12, 13, 14, 15, 17, 18, 19, 20, 21, 22, 23, 24, 25, 26, 27, 28, 29, 30, 31, 32, 33, 34, 35 ,36, 37, 38, 39, 40.

7.Mezarları Malzeme Olarak İncelendiğimizde, mezarlarda bu bölgeye ait olan ve nahit taşı adı verilen taş kullanılmıştır. Haziredeki mezar taşlarında bulunan yazıların ve süslemelerin alçak kabartma tekniğinde yapıldığı görülmektedir.

8.Mezar taşlarındaki yazılar incelendiğinde, mezar taşlarında, celi sülüs, talik, celi talik, rika ve yeni yazı olmak üzere beş farklı yazı tipi kullanılmıştır. Haziredeki mezar

⁸ Hazirede 29 numaralı mezarda yatan ve halk arasında Buluntu Hoca diye tanınan Buluntu Hacı Abdurrahman Efendi, Halilü'r-Rahman Cami'nin yanındaki Medresede ders vermiş bir hocadır.

taşlarından, 20 tanesi celi sülüs, 3 tanesi talik, 1 tanesi celi talik, 1 tanesi rika ve 21 tanesi Latin harfleriyle yeni yazı ile yazılmıştır.

Yazı tipleri ve mezar numaraları;

Yazı tipleri	Celi Sülüs	Talik	Celi Talik	Rika	Yeni yazı
Mezar numaraları	4, 5, 6, 10, 11, 12, 13, 16, 17, 18, 21, 22, 23, 24, 28, 30, 31, 33, 36, 41.	6,30,35	14	11	4, 7, 8, 9,10, 13, 15, 17, 19, 20, 25, 26, 27, 29, 32, 34, 35, 37, 38, 39, 40

Mezar taşlarındaki yazılar genellikle yatay dikdörtgen çerçeveler içerisinde, bir satır şeklinde yazılmıştır. Yazıların bir kısmı da altıgen çerçeveler içerisinde yer almıştır.

Mezar taşlarındaki yazılarda genellikle, başlangıç ifadesi (serlevha) bulunmaktadır. Haziredeki mezar taşlarının 36 tanesinde “başlangıç ifadesi” (serlevha) vardır⁹.

Başlangıç ifadelerinden 28 tanesinde “*El-Fatiha*”, 1 tanesinde “*Haza-kabru’l-merhum*”(Bu, merhum/ merhume...kabridir), 1 tanesinde “*Hüve’l-Hayyü’l-Baki*”(Allah hay ve bakidir), 1 tanesinde “*Lâ ilahe illallah Muhammedü’r-Resûlullah*”, 1 tanesinde “*Lillahi’l-Fatiha*”(Allah için Fatiha), 4 tanesinde “*RızâenLillahi’l-Fatiha*”(Allah rızası için Fatiha), yazılıdır.

Mezar taşlarında bulunan yazılardaki ifadeler;

Başlangıç İfadesi (Serlevha)	Mezar numaraları
El-Fatiha	4, 7, 8, 9, 10, 11, 12, 13, 15, 17, 19, 20, 21, 22, 23, 25, 26, 28, 29, 30, 32, 33, 34, 36, 37, 38, 39, 40
Hazakabru’l-merhum	41
Hüve’l-Hayyü’l-Baki	24
Lâ ilahe illallah Muhammedü’r-Resûlullah	27
Lillahi’l-Fatiha	6
RızâenLillahi’l-Fatiha	5, 14, 16, 18

Halilü’r-Rahman Camii Haziresindeki, mezarlar, mezar taşları, başlıklar, süslemeler ve yazıların tipleri, tarihlerine göre değerlendirildiğinde, çoğunlukla 19. yüzyıl sonu ve 20. yüzyıl gibi kısa bir zaman dilimine ait olduğu görülmektedir.

9.Karşılaştırma ve Değerlendirme

Halilü’r-Rahman Camii Haziresindeki Mezar Taşlarını, Urfa’daki Diğer Tarihi Mezar Taşlarıyla Karşılaştırdığımızda; Urfa şehir merkezindeki tarihi camilerden, Ulu Camii-12.yüzyıl (Güler,2005:169), Halilü’r-Rahman Camii-13.yüzyıl (Alper,1987:12), Hekim Dede Camii-16.yüzyıl, Yusuf Paşa Camii-18.yüzyıl (Alper,1987:32) ve Mevlid-i Halil (Dergâh) Cami’nde (Alper,1987:44) birer hazire bulunmaktadır.

Tarihi müstakil mezarlık alanlarından günümüze ulaşanlar, Bediüzaman Mezarlığı, Harrankapı Mezarlığı ve Çift Kubbe Mezarlığıdır. Müstakil mezarlıklarda bu mezarlıkların tamamını kapsayan detaylı bir envanter çalışması bulunmamaktadır (Çal, 2008;Karaş,2012).

Urfa’daki tarihi mezarlıklar ve mezar taşları incelendiğinde, mezar gövdelerinde en çok dikdörtgen gövdeli mezar tiplerinin yapıldığı, baş ve ayak taşlarında yarım ongen prizma ve yarım silindirik gövdeli mezar taşı tiplerinin yer aldığı, mezar taşlarında

⁹ Serlevha, mezar taşlarının baş kısmında Arapça veya Osmanlıca olarak Allah’ın kuvvet ve kudreti ile bekasına işaret eden, daima var ve baki olanın ancak Allah olduğunu ifade eden kısa bir cümledir.

süslemenin fazla yapılmadığı, mezarların baş ve ayak taşlarında yazının yoğun olarak yer aldığı, mezarların büyük bir kısmında birden fazla gömü yapıldığı, mezarların genellikle 19.yüzyıl ve 20 yüzyıla ait olduğu, malzeme olarak nahit taşının kullanıldığı görülmektedir.

Bu sebeplerden dolayı, Halilü'r-Rahman Camii haziresindeki mezar taşları ile Urfa'daki tarihi mezar taşları arasında, mezar gövdesi tipi, mezar taşı- baş ve ayak taşı tipi, başlık tipi, süsleme ve yazı tipleri, malzeme, yazı ve süsleme tekniği, aynı mezara birden fazla gömü ve dönem olarak genel bir benzerliğin olduğu görülmektedir.

Halilü'r-Rahman Camii Haziresindeki Mezar Taşlarını, Aynı Dönem Osmanlı Mezar Taşlarıyla Karşılaştırdığımızda; Halilü'r-Rahman Camii Haziresindeki mezar taşlarının 19.yüzyıl ve 20.yüzyıla ait olduğu tespit edilmiştir.

Osmanlı dönemindeki mezar taşlarının da genellikle 19. yüzyıla ait olduğu görülmektedir (Çal,2008:1996). Haziredeki mezar taşları tarih olarak Türkiye'nin diğer şehirlerindeki Osmanlı mezar taşlarıyla benzerlik göstermektedir.

Halilü'r-Rahman Camii Haziresinde, birkaç kademedan oluşan dikdörtgen gövdeli ve üstünde kapak taşı bulunan lahit biçiminde yapılmış mezar gövdesi tipi, Osmanlı'nın diğer bölgelerindeki mezar gövdesi tipleriyle benzerdir.

Haziredeki mezar taşlarının büyük bir kısmında, düşey dikdörtgen bir gövdenin üstte sivri bir kemerle bittiği görülmektedir. Bu tipte, yapılan baş ve ayak taşları Osmanlılarda sık kullanılan bir biçim olarak karşımıza çıkmaktadır (Laqueur,1997). Mezar taşlarında başlık olarak görülen sarık, kavuk, fes gibi başlık tipleri Osmanlı mezar taşlarındaki başlık tiplerine benzerlik göstermektedir. Ancak bu başlıklar yapılaş kalitesi bakımından daha az kaliteli yapılmışlardır.

Halilü'r-Rahman Camii Haziresindeki mezar taşlarında bulunan süsleme, Osmanlı mezar taşlarındaki süslemeye göre daha az yapılmış ve basit geometrik motiflerden oluşmuştur.

Haziredeki baş ve ayak taşlarında yazının yoğun olarak kullanılması, Osmanlıya ait olan aynı dönemde yapılmış baş ve ayak taşlarıyla farklılık göstermektedir. Özellikle geç dönem Osmanlı mezarlarının ayak taşlarında genellikle yazı yer almamıştır.

Haziredeki mezar taşlarında malzeme olarak bu bölgeye ait bir taş kullanılmıştır¹⁰. Osmanlı'nın diğer merkezlerindeki¹¹ mezar taşlarında, mermer malzeme kullanılmış ve birinci sınıf bir teknikle yazı ve süsleme yapılmıştır. Halilü'r-Rahman Camii Haziresindeki mezar taşlarında yazı ve süslemenin bu merkezlere göre daha ikinci sınıf bir işçilikle yapıldığı görülmektedir.

Halilü'r-Rahman Camii Haziresinde, Urfa'daki diğer tarihi mezarlıklardaki mezarların çoğunda olduğu gibi, aynı mezara birden fazla gömünün yapıldığı yaygın bir özellik olarak görülmektedir. Osmanlı Dönemi mezarlarında aynı mezara birden fazla gömü yapılması nadir görülen bir özelliktir.

SONUÇ

Halilü'r-Rahman Camii Haziresinde 19. yüzyıl ve 20. yüzyıla tarihlenen toplam 41 mezar bulunmaktadır. Haziredeki en erken tarihli mezar, H.1296- M.1878 tarihli, Hacı Muhammed Ağa oğlu Bekir Efendi'ye aittir.

¹⁰ Nahit taşı adı verilen bu taş Urfa'nın etrafındaki taş ocaklarından çıkarılmaktadır. Urfa'daki mimari eserlerde de bu taşın kullanıldığı görülmektedir.

¹¹ Özellikle İstanbul, Edirne, Bursa gibi merkezlerde mezar taşlarında mermer kullanımı yoğundur.

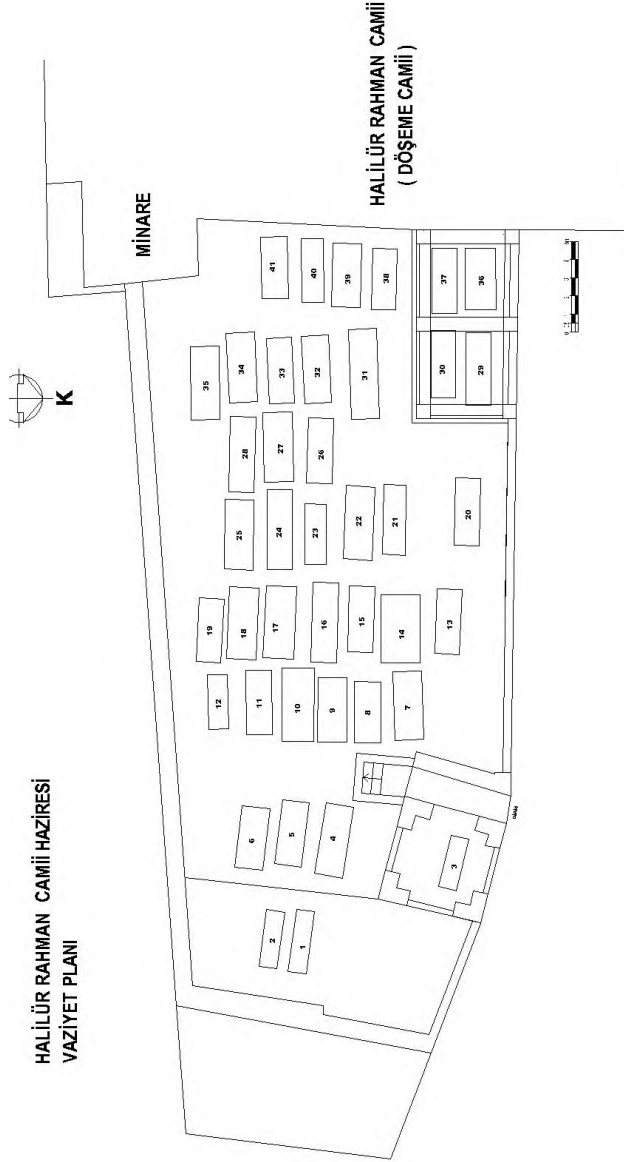
Halilü'r-Rahman Camii Haziresindeki mezar taşları, Urfa'daki diğer hazireler ve müstakil mezarlıklarda bulunan tarihi mezar taşları ile mezar gövde tipleri, mezar taşı tipleri, başlık tipleri, dönem ve tarihleri, malzemesi, yazı ve süsleme tipleri, aynı mezara birden fazla gömü yapılması gibi özellikleriyle genel bir benzerlik göstermektedir.

Halilü'r-Rahman Camii Haziresindeki, mezar gövde tipleri, mezar taşı-baş ve ayak taşı tipleri, başlık tipleri, tarih ve dönemleri, yazı tipleri ve süsleme çeşitleri, Osmanlı'nın diğer merkezlerindeki mezar ve mezar taşlarının temel özelliklerine genel hatlarıyla benzemektedir. Fakat haziredeki mezar taşlarının üzerinde yazıya daha çok yer verilmesi, süslemenin daha az yapılması, malzeme olarak nahit taşı kullanımı ve aynı mezara birden fazla gömünün yapılması, Urfa'daki mezar taşlarında buranın sahip olduğu farklı bazı özellikler olarak görülmektedir.

KAYNAKLAR

- ALPER, M. (1987). *Urfa'nın Mekânsal Yapısı Türk İslam Mimarisindeki Yeri ve Önemi*, (Doktora tezi). İstanbul Teknik Üniversitesi Fen Bilimleri Enstitüsü.
- ATASOY, N. (2000). *Derviş Çeyizi Türkiye'de Tarikat Giyim Kuşam Tarihi*. İstanbul: Kültür Bakanlığı.
- BAKIRCI, N. (2005). *Mevlevi Mezar Taşları*. İstanbul.
- ÇAL, H. (2008). Urfa Şehri Mezar, Mezar Taşları, 15. *Türk Tarih Kongresi 11-15 Eylül, 2006 Kongreye Sunulan Bildiriler*, 4. 4 kısım, Ankara.
- ÇAL, H. ve ÇAL, Ö. (2008). *Kastamonu Atabey Gazi Camisi ve Türbesi Hazirelerindeki Mezar Taşları*. Ankara: Kastamonu Belediyesi,
- ÇAL, H. ve İLTAR, G. (2011). *Giresun İli Osmanlı Mezar Taşları*. Ankara.
- GÜLER, G. (2014). Urfa Dede Avni Haziresindeki Tarihi Mezar Taşları, *Sufi Araştırmaları*, 5 (9): 63-99.
- GÜLER, G. (2015). Urfa Ulu Camii Haziresindeki Mezar Taşları, *Türk-İslam Medeniyeti Akademik Araştırmalar Dergisi*, 20, Konya, 171-190.
- GÜLER, G. (2016). Urfa Mevlid-i Halil Camii Haziresindeki Mezar Taşları, *Vakıflar Dergisi*, 46, Ankara, 141-158.
- GÜLER, G. (2015). Urfa Yusuf Paşa Camii Haziresindeki Mezar Taşları, *I. Uluslararası İslam Tarihi ve Medeniyetinde Şanlıurfa*, 306-324.
- GÜLER, G. (2017). Urfa Hekim Dede Camii Haziresindeki Mezar Taşları, *Kafkas Üniversitesi Sosyal Bilimler Enstitüsü Dergisi*, 20, Kars, 497- 515.
- GÜLER, M. (2005). *12.Yüzyıl Anadolu Türk Camileri*, (Doktora tezi), İstanbul Teknik Üniversitesi Fen Bilimleri Enstitüsü.
- GRAMMONT,B-LAQUEUR H-VATİN H. (1990). Tarihsel Kaynak Olarak Osmanlı Mezarlıkları, Uygulanan Yöntemler ve Bilgisayarda Yapılabilecek İşlemler, *Erdem*, 6,16, Ankara, 210-214.
- KARA, H. ve DANIŞIK, Ş. (2005). *Konya Mezarlıkları ve Mezar Taşları*. Konya.
- KARAKAŞ, M. (2012). *Şanlıurfa Mezar Taşları*. Konya.
- KARAMAĞARALI, B. (1992). *Ahlat Mezar Taşları*. Ankara: Kültür Bakanlığı.

- LAQUEUR, H. (1997). *Huve'l-Baki İstanbul'da Osmanlı Mezarlıkları ve Mezar Taşları*. İstanbul.
- MERMUTLU, B. ve ÖCALAN,H.B. (2011). *Bursa Hazireleri*. Bursa: Bursa Belediyesi.
- MERMUTLU,B. ve ÖCALAN,H.B. (2012). *Emir Sultan Mezarlığı*. Bursa: Bursa Belediyesi.
- ÖZCAN, A. (2007). *Fatih Külliyesi II Hazire*. İstanbul: Büyükşehir Belediyesi.
- PEKTAŞ, K. (2001). *Bitlis Tarihi Mezarlıkları ve Mezar Taşları*. Ankara.
- TUNÇEL, G. (1997). *Batı Anadolu Bölgesinde Cami Tasvirli Mezar Taşları*. Ankara: Kültür Bakanlığı.
- TURAN, A.N. (2005). *XVI. yüzyılda Ruha (Urfa) Sancağı, Şanlıurfa: Şirkav yayınları*.



Çizim 1. Vaziyet Planı

FOTOĞRAFLAR



Fotoğraf 1. Halilü'r-Rahman Camii ve haziresi



Fotoğraf 2. Halilü'r-Rahman Camii- haziresi genel



Fotoğraf 3 (4 numaralı mezar)



Fotoğraf 4 (3 numaralı mezar)



Fotoğraf 5 (41 numaralı mezar)



Fotoğraf 6 (27 numaralı mezar)



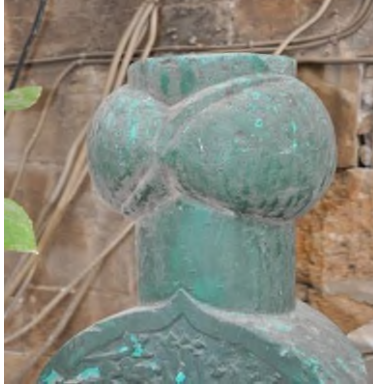
Fotoğraf 7 (11 numaralı mezar)



Fotoğraf 8 (1 ve 2 numaralı mezarlar)



Fotoğraf 9 (6 numaralı mezar)



Fotoğraf 10 (41 numaralı mezar)



Fotoğraf 11 (23 nolu mezar)



Fotoğraf 12 (36 nolu mezar)