

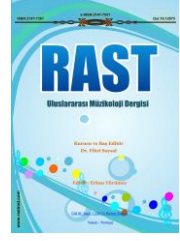


RAST MÜZİKOLJİ DERGİSİ

Uluslararası Müzikoloji Dergisi

www.rastmd.com

10.12975/rastmd.2017.05.02.000109



15. YÜZYILDA KULLANILMIŞ OLAN BAZI MAKAMLARIN ANALİZİ VE BU MAKAMLARDAN OLUŞTURULAN SAZ SEMÂİLERİNİN TÜRK MÜZİĞİ AÇISINDAN DEĞERLENDİRİLMESİ¹

Dr. Tolga Karaca²

ÖZET

Bu araştırmada, 15. yy.'da varlıklarını sürdürmüş olan ve günümüzde unutulmaya yüz tutmuş az kullanılan makamların tekrar gün yüzüne çıkarılması amacıyla bestelenmiş olan 50 adet Saz Semâsinin, Türk Musikîsi Konservatuvarları'nın, Türk Musikîsi Anabilim dallarında, ileride bu formda başka formlarda beste yapacak olanlara, kaynak oluşturması, sâzendelere yeni bir repertuar ve yeni bir form modeli teşkil etmesi açısından Türk Musikîsi'ne kazandırılması amaç edinilmiştir. Bilimsel Araştırma Projesi kapsamında yürütülen bu çalışmada 50 adet bestelenen saz semâisinin iki tanesi örnek olarak seçilmiş, öğrenciler üzerindeki etkileri araştırılmış ve sonuçlar bölümünde belirtilmiştir. İncelenen tüm makamların analizleri, tarihsel süreçler dikkate alınarak, Merâgî'nin Camîü'l-Elhân adlı eseriyle başlamış ve Seydî'nin El-Matlâ'sında vermiş olduğu tanımlar ile son bulmuştur. Makamların nazarî bilgileri günümüz nota sistemiyle uyumu açısından Arel-Ezgi-Uzdilek ses sistemine göre tekrar düzenlenerek oluşturulmuştur. Bu çalışmada, örnek olarak sadece Bâhr-i Nâzik ve Rûy-i Irâk makamlarından oluşturulan saz semâileri sunulmuş olup, saz semâisi örnekleri 15. yy.'daki makam anlayışı ve nazarî bilgiler doğrultusunda verilmiştir. Ayrıca; bu araştırma kullanılmış olan iki makamın günümüzdeki makamlara benzerliği ve icrâ edilebilirliği hakkında bilgilere yer verilerek sonuçlandırılmıştır.

Anahtar Kelimeler: Bâhr-i Nâzik, Rûy-i Irâk, Saz Semâisi, Mûsikî, Edvâr, Osmanlı, Eğitim.

¹ Bu araştırma 216/71 numaralı Bilimsel Araştırma Projesi kapsamında Gaziosmanpaşa Üniversitesi tarafından desteklenmiştir.

² Gaziosmanpaşa Üniversitesi Devlet Konservatuvarı, Öğretim Üyesi/Türkiye. thy691@gmail.com.

ANALYSIS OF SOME BOTTOMS USED IN THE 15th CENTURY AND EVALUATION OF TURKISH MUSIC FROM THESE SYSTEMS

ABSTRACT

This research is a study of fifty pieces of instrumental work, Turkish music Conservatories, whose compositions have been preserved in the 15th century and which have been forgotten nowadays and composed for the reuse of rarely used instruments, to create sources in Turkish music education branches, A new repertoire for the musician and a new form of model in terms of constituting the aim of acquiring Turkish music. In this study conducted within the scope of the scientific research project, two of the 50 pieces of instrumental work were selected as examples and the effects on the students were investigated and the results are given in the section. Analyzes of all the makams investigated ended with definitions given by Seydinin El Matlas, beginning with the work of Meragi's Camiü'l-Elhân, taking into account the historical processes. The theoretical information of the makams was reconfigured according to the Arel-Ezgi-Uzdilek sound system in terms of harmony with today's note system. In this study, for example, only the works of the Bâhr-i Nâzik and Rûy-i Irâk saz semâi were presented and the examples of entrumental works were given in the 15th century in terms of the understanding of makams and theoretical information. Also; This study has been concluded by giving information about the similarity and the vocalization of the two authorities that have been used.

Keywords: Bâhr-i Nâzik, Rûy-i Irâk, Saz Semâisi, Mûsikî, Edvâr, Osmanlı, Eęitim.

GİRİŐ

15. yy.'da yazılan kaynakların yoğunluęu dikkate alındığında nazarî bilginin yoğun olduęu, makamların tanımlarının çoęunun yapılmaya bařlandığı ve bestelerin sade olmasına raęmen, daha anlaşılır olduęu bir yüzyıl olduęu göze çarpmaktadır. İncelemeye alınan Bâhr-i Nâzik ve Rûy-i Irâk makamları daha önceleri birçoę arařtırmacı tarafından kaleme alınmıř, ancak yapılmıř olan bu çalıřmalar bilime sadece nazarî anlamda ıřık tutmuřtur. Bu çalıřmadaki amaçlardan en önemlisi, nazarî bilgilerden faydalanarak eser örnekleri sunmak ve icrâcıların bu makamlardan faydalanmalarını saęlayarak unutulmaya yüz tutmuř makamları tekrar gün yüzüne çıkarmak olmuřtur. Saz Semâisi formu genellikle dört hane bir de mülâzimededen oluřan saz eseri formudur. Saz semâisi formu 1. hanesinde makamın özellięini içeren seyrine uygun giriş yapar. Bu giriş karar, güçlü veya tiz duraęı ile bařlayabilir. Hane sonuna doęru teslim denilen bir baęlaç ile ezgiyi Mülâzimeye teslim eder ve makamın temel özellikleri bu hanede verilir. Zira bu hane makamın sonunda karar vermesi gereken en önemli ve çarpıcı olan bölümlerinden biri olmalıdır. İkinci hanede genellikle meyan bölümü yer alır ve sonunda teslim ezgisiyle Mülâzimeye geri döner. Üçüncü hane sanatsal bir hanedir (Soysal & Giray, 2013). Burada bestekar geçki yeteneęini ortaya koyar ve sona doęru tekrar bir teslim baęlacıyla ezgiyi Mülâzimeye teslim eder. Son hane olan dördüncü hanede ise eserin geleneęinde üç veya altı zamanlı usuller yer alır, ancak bu usülün deęiřtięi çok saz semâisi de bulunmaktadır. Bu hanede bestekar sazın icra

sınırlarını zorlayacak motiflerle bezer ve hatta acelite açısından birçok ezgilere yer verir. Bu hanenin de genellikle sonunda ağırlaşarak bir teslim ile Mülazimeye birbirine bağlayan ezgiye yer verilir ve eser A+B+C+B+D+B+E+B Formuyla son buşmuş olur. Bu verilen tanımlar tamamen genelleme verilerek yapılan istatistikler sonucunda ortaya çıkmış verilerdir. Saz Semâilerinin gidişatları bestekar faktörüne göre tamamen değişiklikler arz edebilmektedir.

SINIRLAR VE METODOLOJİ

Araştırmada, 15. yy.'ın nazarî anlayışı göz önünde bulundurularak sadece Bâhr-i Nâzik ve Rûy-i Irâk makamının analizleri yapılarak sınırlandırılmıştır. Tarihsel süreç olarak analizler yapılırken 15. yy. dışına çıkılmamıştır.

Günümüzde, eserinde birçok makamı barındırmasından dolayı A. Eugenia Popescu-Judetz'in "Summary Catalogue Of The Turkish Makams"³ adlı eserinden makamların kronolojik sıralamaları ve hangi kaynaklarda olduğunun tespiti açısından faydalanılmıştır. Karaca'nın doktora tezinde vermiş olduğu kronolojik tablo 15. yy.'daki edvar yazarlarının tespiti açısından önem arz etmektedir (Karaca, 2016: 621-622). Bu tablo ayrıca 15. yy.'a indirgenerek **Ek-2'**de sunulmuştur.

15. Yüzyıl Makam Anlayışına Göre Bâhr-i Nâzik Makamı⁴

Makamların dizilerinin son halleri, tüm tanımlar sonucunda çıkan sonuçlara göre değerlendirmeye alınmıştır.

Rûh - Perver'de Bâhr-i Nâzik makamı (15. yy.)

Bâhr-i Nâzik makamı Rûh-Perver'de, terkiplerin anlatımında 37. sırada anlatılmış ve tanımı şöyledir: "*Bâhr-i Nâzik oldur kim, Dügâh yüzünden Sigâh karâr eyleye bir dahî Bâhr-i Nâzik oldur kim Hicâz yüzünden Sigâh karâr eyleye*" (Rûh-Perver, 15. yy. : 11a).⁵

İki tarifi yapılmış olduğu görülen makamın dizileri şöyle gösterilebilir:

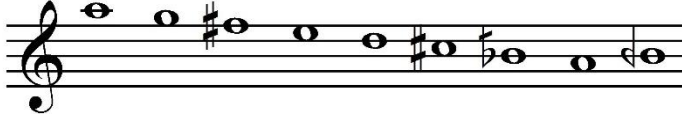


Nota 1. Rûh - Perver'de Bâhr-i Nâzik makamı 1. dizisi.

³ Popescu, E. J. (2010) *Summary Catalogue Of The Turkish Makams*, (Birinci Baskı). İstanbul: Pan Yayıncılık, 97-114.

⁴ Makam ile ilgili örnek eser **Ek-1'**de sunulmuştur.

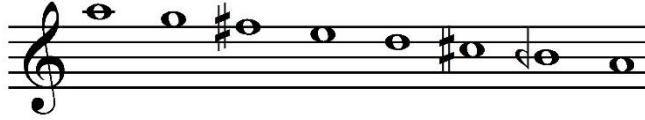
⁵ Cevher'in çevirisini ve incelemesini yaptığı, yazarı belli olmayan Rûh-Perver'de makamın anlatımı aynıdır (Cevher, 2004: 18).



Nota 2. Rûh - Perver'de Bâhr-i Nâzik makamı 2. dizisi.

Kitâb-ı Edvâr'a göre Bâhr-i Nâzik makamı (15. yy.)

Bâhr-i Nâzik makamı yazarı belli olmayan Kitâb-ı Edvâr'da, terkiplerde 12. sırada tespit edilmiştir. Tanımı ise şöyle yapılmıştır: “*Bâhr-i Nâzik oldur kim, Hicâz yüzinden Sigâh göstere, ine Dügâh evinde karâr ide*”.



Nota 3. Kitâb-ı Edvâr'da Bâhr-i Nâzik makamı dizisi.

(Kitâbül-Edvâr, 15. yy. : v11b).

Şükrullâh'a (1388 - 1459) göre Bâhr-i Nâzik makamı 1410

Şükrullâh, *Edvâr-ı Mûsikî*, adlı eserinin 34. faslında, makamı terkiplerin anlatımında 24. sırada göstermiş ve makamın seyrini ise 35. faslında şöyle dile getirmiştir: “*Bâhr-i Nâzik oldur kim, Hicâz yüzünden Sigâh göstere ve Dügâh karâr ide*”. Bu tarif, Kitâb-ı Edvâr'daki tarifile aynı olduğundan makamın dizisi tekrar verilmemiştir (Şükrullâh, 15. yy. : v119a).⁶ Şükrullâh, ayrıca İstanbul'da Rauf Yekta Özel Kütüphanesinde bulunan *Risâle min İlmi'l-Edvâr* adlı eserinde de tanım olarak aynı olduğundan tekrar belirtilmemiştir (Şükrullâh, 15. yy. : v119a).⁷

Kırşehirli Yusuf'a (? – 15. yy.) göre Bâhr-i Nâzik makamı 1411

Yusuf b. Nizameddin Kırşehrî'nin “*Risâle-i Mûsikî*” adlı eserinde, makama, terkiplerin anlatımında 12. sırada yer verilmiştir. Tanımı şöyle yapılmıştır: “*Bâhr-i Nâzik oldur kim, Hicâz yüzünden Segâh göstere, ine Dügâh evinde karâr ide*” (Kırşehrî, 1411: 11a,

⁶ Kamilođlu'nun, *Ahmed Ođlu Şükrullah ve “Edvar-ı Mûsikî” Adlı Eseri*, adlı yayımlanmamış doktora tezinde, makam açıklaması aynıdır (Kamilođlu, 2007: 168).

⁷ Şirinova'nın, “Şükrullah “İlmü'l Edvâr'ı” adlı doktora tezi incelendiđinde, makamın anlatımına Edvâr-ı Mûsikî'de olduđu gibi yine 35. faslında yer verilmiş ve makam anlatımının aynı olduđu tespit edilmiştir (Şirinova, 2008: 263).

13a).⁸ Bu anlatıma göre makamın dizisi Kitâb-ı edvâr ile aynı olduğundan tekrar verilmemiştir.

Harîrî bin Muhammed'in çevirisini yaptığı Kitab-ı Edvâr'da, makamın vakitler bahsinde isminin geçtiği tespit edilmiştir (Kırşehrî, 1411: v25b – 28a).⁹

Bedri Dilşâd'a (1405 - ?) göre Bâhr-i Nâzik makamı 1427

Dilşâd'ın, “*Murâd-Nâme*” adlı eserinin, 34. Bâbında Bâhr-i Nâzik makamı ile ilgili şu bulgulara rastlanılmıştır:

Dilşâd makamın tanımını şöyle yapmıştır:

*“Hicâz’un yüzün dutsa itse Sigâh
Karâr itmeğe inse kılsa Dügâh
Ana Bâhr-i Nâzik dimişlerdürür
Yüzen kimse çabuk dimişlerdür”.*

Bu tarif de Kitâb-ı Edvâr ile aynıdır (Dilşâd, 1427: 202).¹⁰

Hızır b. Abdullâh'a (? – 15. yy.) göre Bâhr-i Nâzik makamı 1441

Hızır b. Abdullâh'ın, *Kitâbü'l- Edvâr*'ında, makamın terkipler bahsinde 11. sırada olduğu tespit edilmiş ve tarifi şöyledir: “*Hicâz yüzünden Sigâh göstere, ine Dügâh karâr ide*” Bu tarif de, Kitâb-ı Edvâr ile aynıdır. (Hızır b. Abdullâh, 1441: 143a).¹¹

Hızır b. Abdullâh'ın, Revân Yazmaları Kütüphanesi'ndeki eserinde makam tarifi aynıdır (Hızır b. Abdullâh, 1441: 119b).¹²

Kadızaâde Mehmed Tirevî'ye (- 1494) göre Bâhr-i Nâzik makamı 1488

⁸ Kâmiloğlu'nun transkribesini yaptığı “Şehrî Kırşehrî el-Mevlevî Yusuf İbn Nizâmeddîn İbn Yusuf Rûmî'nin Risâle-i Mûsikî'nin Transkribe ve Değerlendirilmesi” adlı Yüksek Lisans tezinde, makamın tarifi aynıdır (Kâmiloğlu, 1998: 38).

⁹ Doğrusöz'ün üzerinde çalıştığı, “Harîrî bin Muhammed'in Kırşehrî Edvârı Üzerine Bir İnceleme” adlı doktora tezinde, Makam yine 12. sırada terkiplerde gösterilmiş, makamın icrâsının, yatsı ile sabah vakitleri arasında uygun olduğu belirtilmiş, dizisi ise aynıdır (Doğrusöz, 2007: 31).

¹⁰ Ceyhan'ın “*Bedr-i Dilşâd'ın Murâd – Nâmesi*”, adlı kitabı araştırıldığında, makamın açıklamasının aynı verildiği tespit edilmiştir (Ceyhan, 1997, :734 - 735).

¹¹ Çelik'in, “Hızır b. Abdullâh'ın Kitâbü'l-Edvâr'ı ve makamların incelenmesi” adlı doktora tezinde, makamın dizisi aynı verilmiştir (Çelik, 2001: 56).

¹² Özçimi'nin “Hızır b. Abdullâh ve Kitâbü'l – Edvâr” adlı yayımlanmamış yüksek lisans tezinde makamın anlatımı aynıdır (Özçimi, 1989: 206).

Tirevî'nin, *Risâle-i Mûsikî*, adlı eserinde, makama terkiplerin anlatımında 33. sırada yer verilmiř, ancak makamın adının İyd-i Nâzik olarak geçtiđi tespit edilmiřtir. Tirevî makam tarifini řöyle vermiřtir: “*Bâhr-i Nâzik oldur kim, tiz Dügâh hanesinde Hicâz gösterüb, Sigâh yüzinden inüb, ařađı nerm-i Dügâh perdesinde karar idersin*”. Bu tarif de Kitâb-ı Edvâr ile aynıdır (Tirevî, 1488: v181a).¹³

Ayrıca, Tirevî'nin, *Hazâ Risâle-i Edvâr*, adlı eserinin kenarlıklarında bulunan notlarda makam tarifi řöyledir: “*Bâhr-i Nâzik oldur kim, Hicâz Sigâh ile Dügâh karar ide, hükm-ü balada edâi Müsteâr*”. Tarife göre, bu dizinin de ilk diziyeye benzediđi görölmüř ve dizisinin aynı olduđu tespit edilmiřtir (Tirevî, 1775: 6b).

Seydi'ye göre (15. yy.) Bâhr-i Nâzik makamı 1504

Seydi'nin, “El-Matlâ” adlı eseri incelendiđinde, makamın terkiplerin anlatımında 40. sırada yer aldıđı görölmüř ve řöyle tanımlanmıřtır:

“*Sigâh göster Hicâz yüzünden iy yâr*

Dügâh'un hânesinde otur yüri var.”

Seydi'nin vermiř olduđu tarif sonucunda, makamın dizisinin Kitâb-ı Edvâr ile aynı olduđu tespit edilmiřtir (Seydi, 1504: v17a).

Bâhr-i Nâzik Makamı, edvârlardaki tanımlara göre řöyle deđerlendirilebilir

1. Ruh-Perver'in ilk tanım olması nedeniyle diđerlerinden farklılık arz etmesi gayet dođal karşılanabilir. Zira Kitâb-ı Edvâr ile bařlayan diđer tüm tanımlar birebir aynı diziyeye iřaret etmiřlerdir. Tek farklı dizi olması nedeniyle Rûh-perver tanımı nazarı olarak hesaba katılmamıřtır.
2. Kitâb-ı Edvâr'da verilen tanım, Özellikle Hicaz perdesi sonrasında Segâh göstererek Dügâh perdesinde karar kıldıđı açıkça belirtilmiřtir.
3. řükrellâh'ın verdiđi tarif Kitâb-ı Edvâr'da verilen tarif ile aynıdır.
4. Kırşehirli'de makamın öncelikle Hicâz makamı dizisini kullandıđı, daha sonra Segâh'lı kalıř yapıp nadiren de olsa günümüz Müsteâr makamına deđindiđi ve son olarak tekrar Hicâz makamı ile karar kıldıđı belirtilmiřtir.
5. Bedri Dilřâd'ın řiirsel anlatımında makamın dizisi ile ilgili bir farklılıđa rastlanılmamıřtır.
6. Hızır b. Abdullâh'ın verdiđi tarif, Kitâb-ı Edvâr ile aynıdır.
7. Tirevî'nin tanımı Kitâb-ı Edvâr'daki tanımla örtüřmektedir.
8. Seydi'nin de verdiđi tanımın Kitâb-ı Edvâr tanımı ile aynı olduđu tespit edilmiřtir.

Buna göre;

Analiz edilmiř olan makamın künyesi ve dizileri řöyle gösterilebilir:

¹³ Uygun'un, üzerinde çalıřtıđı, Kadızâde Tirevî ve Mûsikî Risâlesi, adlı yüksek lisans tezinde, makam anlatımı Tirevî'nin anlatımı ile aynıdır (Uygun, 1990: 45, 48).

Kararı: Dügâh,

Yedeni: Râst,

Güçlüsü: Nevâ,

Donanımı: Eviç perdesi, Nim Hicâz,

Peste Doğru Genişleme: Yoktur,

Tizde Genişleme: Muhayyer’de Bûselik, Eviç’te Bûselik,

Çeşniler: Segâh, Müsteâr,

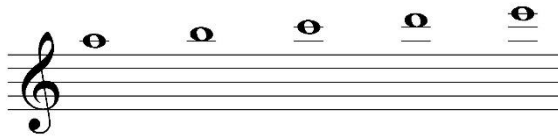
Seyri: İnici - Çıkıcıdır.

“Makam Nevâ perdesi civarında seyre başlar, ardından güçlüsü olan Neva perdesinde asma kalışlar yapar, Hicâz makamını gösterdikten sonra, Segâh’lı kalışlar yapmaya başlar ve Segâh makamı sonrasında nadiren de olsa Müsteâr makamına değindiği görülmektedir. Ardından tekrar kısa bir Segâh yapar ve Hicâz makamını kullanarak Dügâh perdesinde karar verir” (Karaca, 2016:49).

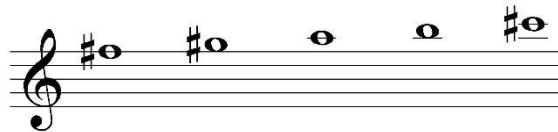
Çıkan sonuçlar ve elde edilen bulgular neticesinde, bileşik makamlar sınıfına giren Bâhr-i Nâzik makamının dizisi, 15. yy. nazariyat anlayışına göre şöyle gösterilebilir:



Nota 4. Yerinde Hicâz makamı dizisi.



Nota 5. Muhâyyer’de Bûselik.



Nota 6. Eviç’te Bûselik beşlisi.

Çeřniler



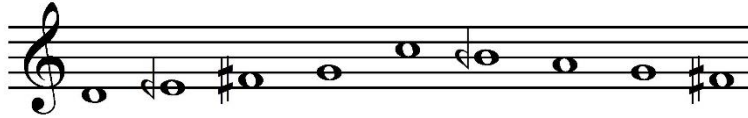
Nota 7. Yerinde Segâh beřlisi.¹⁴

Tanımlarda her ne kadar Hicâz’dan bahsedilse de eserlerde Segâh perdesinin dıřına çıkılmamıř olması akıllarda soru iřareti bırakmaktadır. Oysa, karara giderken Hicâz’lı Dügâh’a inildiđinde makamın Müsteâr’a benzeme riski ortadan kalkmaktadır.

Günümüzde Bâhr-i Nâzik makamının tanımı, Kırşehirli’nin tanımına uymakta olup, kararın Dügâh perdesinde Hicâz’lı olduđu belirtilmiřtir (Özkan, 2006: 596).

15. Yüzyıl Makam Anlayıřına Göre Rûy-i Irâk Makamı¹⁵

Rûy-i Irâk makam ilk olarak 13. yy.’da yařamıř řirâzi’nin “*Dürretü’t-tâc li-gurreti’d-dibâc*” adlı eserinde verilen tanımı ile ortaya çıkmıřtır¹⁶. Makamın 15. yy. anlayıřının da makam analizinde yararı olacađından geliřim süreçlerine bakılmasına ihtiyaç duyulmuřtur. řirâzi’de dizi řöyledir:



(řirâzi, 13. YY. – 14. yy./1939: 10b).¹⁷

Nota 8. řirâzi’de verilen perdelere göre Rûy-i Irâk makamı dizisi.

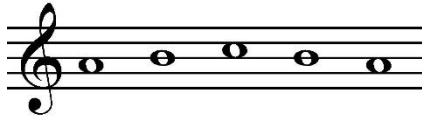
15. yy.’dan önce makama bir de 14. yy.’da Safedî’nin “*Risâle fi İlmi’l Mûsikâ*” adlı eserinde rastlanılmıř ancak verilen dizi tanımı 15. yy. ile örtüşmemektedir. Safedî’nin tanımına göre ortaya çıkan dizi řöyledir:

¹⁴ Segâh dizisi 15. yy.’daki nazarî anlayıřına göre verildiđinden, orijinal haline sadık kalınarak dik hisâr perdesi gösterilmemiřtir.

¹⁵ Makam ile ilgili örnek eser **Ek-3**’te sunulmuřtur.

¹⁶ Makamın adı, ilk olarak řirâzi’nin, Tahran’da bulunan “*Dürretü’t-tâc li-gurreti’d-dibâc*” adlı eserinde görüldüđüne göre, makamın XIII. yy. veya öncesinde terkip edildiđi düşünülebilir.

¹⁷ Wright, *The Modal System of Arab and Persian Music*, adındaki kitabında, makamın Râst perdesine göçürülmesi dıřında diziyi aynı vermiřtir (Wright, 1978: 146, 196).



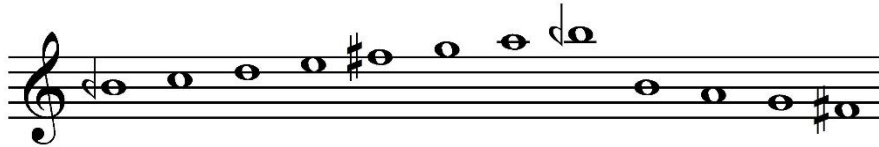
(Safedî, 14. yy.: 7a).

Nota 9. Safedî'de verilen perdelere göre Rûy-i Irâk makamı dizisi ¹⁸.

Merâgî'nin 1405 yılında yazmış olduğu "*Câmiu'l-Elhân*" adlı eserinde, tesirler dışında makam bahsi geçmemiştir (Merâgî, 1415: 55b).

Rûh - Perver'de Rûy-i Irâk makamı (15. yy.)

Rûh-Perver'de Rûy-i Irâk makamının dizisi ile ilgili açıklama şöyle yapılmıştır: "*Rû-yî Irâk oldur kim, Segâh âgâz idüp, Irâk karâr eyleye*" (Rûh-Perver, 15. yy. : 11a). ¹⁹ Bu tarife göre, makamın dizisi şöyledir:



Nota 10. Rûh - Perver'de verilen tanıma göre Rûy-i Irâk makamı dizisi.

Kitâb-ı Edvâr'a göre Rûy-i Irâk makamı (15. yy.)

Kitâbü'l Edvâr'da, Rû-yi Irâk makamı, terkiplerde görülmüş ve tanımı şöyledir: "*Rû-yi Irâk oldur kim, Irâk üstünden Segâh ağaz ide, ine Irâk temâm karâr ide*". Bu tarifin, Rûh-Perver'deki anlatımla aynı olduğu tespit edilmiştir (Kitâbü'l-Edvâr, 15. yy. : 12b). ²⁰

Şükrullâh'a (1388 - 1459) göre Rûy-i Irâk makamı 1410

Şükrullâh'ın, *Edvâr-ı Mûsikî*, adlı eserinde, makama terkiplerde 15. sırada yer verilmiş ve tanımı şöyledir: "*Rûy-i Irâk oldur ki Sigâh başlana, Irâk karar ide*." Bu tarifin, Rûh-Perver ile aynı olduğu tespit edilmiştir (Şükrullâh, 15. yy. : v118b).

Kamiloğlu'nun, *Ahmed Oğlu Şükrullâh ve "Edvar-ı Mûsikî" Adlı Eseri*, adlı yayımlanmamış doktora tezinde, makam ile ilgili bulgular aynıdır (Kamiloğlu, 2007: 168).

¹⁸ Tekin'in, *Safedî'nin Müzik Teorisinin İncelenmesi*, adlı yüksek lisans tezinde, makamın dizi anlatımı aynıdır (Tekin, 2007: 108).

¹⁹ Cevher'in çevirisini ve incelemesini yaptığı, yazarı belli olmayan Rûh-Perver'de makam anlatımı aynıdır (Cevher, 2004: 17).

²⁰ Cevher'in çevirisini ve incelemesini yaptığı, yazarı belli olmayan Kitâb-ı Edvâr'da Rû-yi Irâk makamının anlatımı ile ilgili bulgular aynıdır (Cevher, 2004: 14).

řukrullâh, ayrıca diđer eserinde, makamın açıklamasını Edvâr-ı Mûsikîdeki gibi yapmıřtır (řukrullâh, 15. yy. : v118b).²¹

Kırřehirli Yusuf'a (? – 15. yy.) göre Rûy-i Irâk makamı 1411

Yusuf b. Nizameddin Kırřehrî'nin “*Risâle-i Mûsikî*” adlı eserinde, Rûy-i Irâk makamına terkiplerde rastlanılmıř tanımı řoyledir: “*Rûy-i 'Irâk oldur kim, 'Irâk altından Sigâh ide, ine tamâm Irâk karâr ide*” (Kırřehrî, 1410: v11b, 33b).²² Teřrih-i Rûy-i Irâk olarak verilen açıklamada da makamın tanımı aynı yapılmıřtır. Buna göre makamın dizisi řöyle gösterilebilir:



Nota 11. Kırřehirli'nin verdiđi tanıma göre Rûy-i Irâk makamı dizisi.

Harîrî bin Muhammed'in çevirisini yaptıđı Kitab-ı Edvâr'da, makamın anlatımı řoyledir: “*Rûy-i 'Irâk oldur kim, 'Irâk altında Sigâh âgâz ide, ine tamâm Irâk karâr ide*”. Bu tanım ile Harîrî'nin Risâle'ye bađlı kaldıđı göze çarpmaktadır (Kırřehrî, 1469/1411: v15b).²³

Bedri Dilřâd'a (1405 - ?) göre Rûy-i Irâk makamı 1427

Dilřâd'ın, “*Murâd-Nâme*” adlı eserinin 34. Bâbında Rûy-i Irâk tanımında, Segâh inip Irâk karar verir demesi üzerine makamın Ruh-Perver'den bu yana halen deđiřmediđi görölmektedir (Dilřâd, 1427: 202).²⁴

Feyziođlu'n da da makam tanımı aynıdır (Feyziođlu, 2008: 145).

Hızır b. Abdullâh'a (? – 15. yy.) göre Rûy-i Irâk makamı 1441

Hızır b. Abdullâh'ın, *Kitâbü'l- Edvâr* nüshasında Abdullâh, Rûy-i Irâk makamını, 60 terkîbinin içerisinden 33. sırada vermiř ve makam tanımı řoyledir: “*Irâk üstünden Sigâh âgâz*

²¹ řirinova'nın, “řukrullah'ın “İlmü'l Edvâr'ı” adlı doktora tezi incelendiđinde, makamın anlatımına Edvâr-ı Mûsikî'de olduđu gibi makam anlatımının aynı olduđu tespit edilmiřtir (řirinova, 2008: 262).

²² Kâmilöđlu'nun transkribesini yaptıđı “řehrî Kırřehrî el-Mevlevî Yusuf İbn Nizâmeddin İbn Yusuf Rûmî'nin Risâle-i Mûsikî'nin Transkribe ve Deđerlendirilmesi” adlı doktora tezinde, Kırřehir'li Yusuf'a ait olduđu bilinen Mûsikî Risâlesi'nde de, makamın açıklaması aynı yapılmıřtır (Kâmilöđlu, 1998: 37, 39, 74).

²³ Dođrusöz'ün üzerinde çalıřtıđı, “Harîrî bin Muhammed'in Kırřehrî Edvarı Üzerine Bir İnceleme” adlı doktora tezinde makamın dizisi ve anlatımı aynıdır (Dođrusöz, 2007: 103).

²⁴ Ceyhan'ın “*Bedr-i Dilřad'ın Murâd – Nâmesi*”, adlı kitabı arařtırıldıđında, makamla ilgili bulgular aynıdır (Ceyhan, 1997, :733).

ide ine Dügâh karâr ide” (Hızır b. Abdullâh, 1441: 144a).²⁵ Bu tarife göre, makamın dizisi şöyledir:



Nota 12. Abdullâh’ın verdiği tanıma göre Rûy-i Irâk makamı dizisi.

Hızır b. Abdullâh’ın, İstanbul’da Revân Yazmaları Kütüphanesi’nde bulunan *Kitâbü’l-Edvârı* incelendiğinde makamın anlatımı aynıdır (Hızır b. Abdullâh, 1441: 120b).²⁶

Alişâh B. Hacı Büke’ye (? - 1500) göre Rûy-i Irâk makamı 1483

Büke’nin yazmış olduğu “*Mukaddimetü’l Usûl*” adlı eserinde Rûy-i Irâk makamına şubeler bahsinde yer vermiş ve perdelerini A-C-V-H-Y, aralıklarını da T-C-C-C olarak belirtmiştir (Büke, 1500: vr. 12b).²⁷ Buna göre makamın dizisi şöyle gösterilebilir:



Nota 13. Büke’nin verdiği perdeler göre Rûy-i Irâk makamı dizisi.

Kadızzâde Mehmed Tirevî’ye (- 1494) göre Rûy-i Irâk makamı 1488

Tirevî’nin, *Risâle-i Mûsikî*, adlı eserinde makamın tanımı şöyledir: “*Rûy-i Irâk oldur kim, Segâh ağâze idüub, Irâk karâr idersin*” (Tirevî, 1488:181b).²⁸ Bu tanımında ilk yapılan tanımdan farksızdır.

Abdülazîz b. Abdülkâdir Merâgî’ye (15. yy.) göre Rûy-i Irâk makamı 1503

Abdülazîz, b. Merâgî’nin, “*Nekâvetü’l-Edvâr*” adlı eserinde, makamın şubelerde verildiği, perdelerinin A-C-V-H-Y-YC ve aralığının da C-C-T olduğu tespit edilmiştir (Abdülazîz b. M. 1503: v24b).²⁹ Buna göre makamın dizisi şöyledir:

²⁵ Çelik’in, “Hızır b. Abdullâh’ın Kitâbü’l-Edvâr’ı ve makamların incelenmesi” adlı doktora tezinde, makam bulgularının aynı olduğu saptanmıştır (Çelik, 2001: 70).

²⁶ Özçimi’nin “Hızır b. Abdullâh ve Kitâbü’l – Edvâr” adlı yayımlanmamış yüksek lisans tezinde, makam tarif aynıdır (Özçimi, 1989, 207).

²⁷ Çakır, “Alişâh B. Hacı Büke (? - 1500)’nin Mukaddimetü’l - Usûl adlı eseri” adlı doktora tezinde, bulgular aynı yöndedir (Çakır, 1999: 46,90).

²⁸ Özcan’ın, üzerinde çalıştığı, Kadızzâde Tirevî ve Mûsikî Risâlesi, adlı doktora tezinde, makam anlatımı aynıdır (Uygun, 1990: 46).

²⁹ Koç’un üzerinde çalıştığı, Abdülaziz b. Abdülkâdir Merâgî ve “Nekâvetü’l-Edvâr” isimli eserinin XV. yüzyıl mûsikî nazariyatındaki yeri, adlı doktora tezinde, makamı Râst perdesine geçürmesi dışında aynıdır (Koç, 2010: 65).



Nota 14. Abdülaziz'in verdiđi perdelere göre Rûy-i Irâk makamı dizisi.

Seydî'ye göre (15. yy.) Rûy-i Irâk makamı 1504

Seydî'nin, “*El-Matlâ*” adlı eseri incelendiđinde, makama terkipler kısmında 36. sırada yer verdiđi tespit edilmiř ve tanımını řöyledir:

“Sigâh âgâz ider likin Irâkun

Yüzinden arza kılğıl iřtiyalkun

Temâm it in Irâk evinde sâzı

Nedür anla bu yirde budu râzı

Buna Rûy-i Irâk adı viridi üstâd

Bilürsen baht evini itdün âbâd”.

Bu tarifte, Segâh dizisi sonrası Irâk perdesinde karar edilmesi gerektiđi vurgulanmıřtır. Makamın bu yüzyılda son tarifini veren Seydî'de görüldüđu üzere tanım, tarif veya dizi bilgileri neredeyse birkaç farklı tarif dıřında hiçbir deđiřime uğramamıřtır (Seydi, 1504: v16b).³⁰

Rûy-i Irâk Makamı, edvârlardaki tanımlara göre řöyle deđerlendirilebilir

Makamın tanımı, 13. yy.'da, ilk olarak řirâzî'den, 14. yy.'da da Safedî'den gelmiřtir. řirâzî nin verdiđi iki diziden ikincisi günümüz Rûy-i Irâk makamının temelini oluřturan dizi olmuřtur. řirâzî'de makam Dügâh perdesi ile karar kıldıđından deđerlendirmeye alınmamıřtır. Son olarak Merâđi'ye bakıldıđında makamın adının dahi geçtiđi görülmemiřtir.

- 1- Rûh-Perver'de verilen tanım 15. yy.'da tahmin edilen ilk tanımdır. Zira bu edvârın kim tarafından ve ne zaman yazılmıř olduđu kesinlikle bilinmemektedir. Bu nedenle bu edvâr 15 yy. başları olarak deđerlendirmeye alınmıřtır. Dizisinde Segâh sonrasında Irâk'ta karar verdiđi belirtilmiřtir.
- 2- Yine kesin olarak kim tarafından yazıldıđı ve yazım tarihi bilinmediđinden Kitâb-ı Edvâr adlı eser de 15. yy.'ın başlarına konularak deđerlendirilmiřtir. Bu edvâr incelendiđinde yapılan tanımın Rûh-Perver ile aynı olduđu tespit edilmiřtir.
- 3- Sükrullâh'ın verdiđi tanımın da Rûh-Perver ile aynı olduđu saptanmıřtır.

³⁰ Arısoy'un, “Seydî'nin El-Matlâ' Adlı Eseri Üzerine Bir Çalıřma” adlı Yüksek Lisans tezinde, makamın perdeleri ve aralıkları ile ilgili bulgular aynıdır (Arısoy, 1988: 149).

- 4- Kırşehirli'nin vermiş olduğu tanım incelendiğinde, makamın çatısını oluşturan Şirâzî'den ve Rûh-Perver'den bu yana Kırşehirliye fikir verdiği ve tarifin geliştirilmesinde yardımcı olduğu tahmin edilebilir. En sade dili kullanmış olan Kırşehirli'de de tarif aynıdır.
- 5- Dilşâd, makamı didaktik olarak ele almış ve Rûh-Perver tanımının dışına çıkmamıştır.
- 6- Abdullâh'ın verdiği tarif, Segâh sonrası Dügâh karar veriyor demesi üzerine tanımı değerlendirmeye alınmamıştır. Zira verdiği dizi sesleri Irâk makamına daha yakındır.
- 7- Büke, tanımında verdiği perdeler sonucu, Şirâzî'nin verdiği ilk dizi ile örtüştüğünden, ancak, verilen beşlinin herhangi bir diziyi oluşturamadığından dolayı, tanım değerlendirmeye alınmamıştır.
- 8- Tirevî'nin tanımı Rûh-Perver'deki tanım ile örtüşmektedir.
- 9- Abdülazîz, Merâgî'de makama dair bir açıklama yapılmazken, Şirâzî'nin vermiş olduğu ilk dizi seslerini savunmuş ancak vermiş olduğu dizinin makam ile örtüşmemesinden tanımı değerlendirmeye alınmamıştır.
- 10- Seydî'nin de didaktik aktarımı ile tarifinde Rûh-Perver'e sadık kaldığı tespit edilmiştir.

Buna göre;:

Analiz edilmiş olan makamın künyesi ve dizileri şöyle gösterilebilir:

Kararı: Irâk,

Yedeni: Acemaşîrân,

Güçlüsü: Nevâ,

Donanımı: Segâh, Dik Hisâr, Eviç,

Peste Doğru Genişleme: Yegâh'ta Râst,

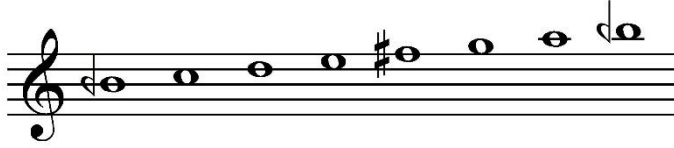
Tizde Genişleme: Gerdâniye'de Bûselik,

Çeşniler: Isfahân,

Seyri: Çıkıcı.

“Makamın, çıkıcı olması sebebiyle, seyire Segâh perdesi vivarından başlar. Segâh makamını işledikten sonra güçlüsü olan Nevâ perdesinde asma kalışlar yapar. Tizde genişlemeleri gösterdikten sonra, çeşnilerini yapar ve bazı örneklerde görüldüğü üzere geçkiler yapabilir. Son olarak Segâh makamına geri döner ve nadiren de olsa Yegâh'ta Râst genişlemesini göstererek, Irâk makamı ile karar verir” (Karaca, 2016: 389).

Çıkan sonuçlar ve elde edilen bulgular neticesinde, bileşik makamlar sınıfına giren Rûy-i Irâk makamının dizisi, 15. yy. nazariyat anlayışına göre şöyle gösterilebilir:



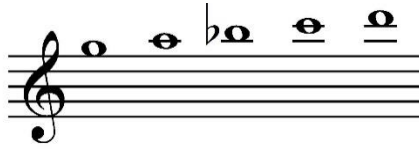
Nota 15. Rûy-i Irâk makamı I. dizisi.



Nota 16. Rûy-i Irâk makamı II. dizisi.



Nota 17. Yegâh'ta Râst genişlemesi.



Nota 18. Gerdâniye'de Bûselik genişlemesi.

Çeřniler



Nota 19. Yerinde Isfahân makamı dizisi.



Nota 20. Yerinde Râst beřlisi.

Bu makamda, elde edilen tüm notaların bestekârlarının yaşadıkları tarihlere bakıldığında, 10. yy.'da yaşamış olan, en eski bestekârın Fârâbî olduğu tespit edilmiştir. 13. yy.'da ilk makamın tanımının Şirâzî ile başladığı tespit edildiğinden 10. yy.'da yaşayan Farâbî'nin Rûy-i Irâk makamında eserine rastlanılmış olması, akıllarda soru işareti

uyandırmıştır. Bunun üzerine Hamparsum'un el yazısıyla yazılmış olduğu iddia edilen ve Farâbî'nin bestesi olduğu öne sürülen nota incelendiğinde, eserin başında makam adının Rûy-i Hicâz Irâk olduğu tespit edilmiştir. Eserin ezgi yapısı incelendiğinde mülâzimenin tamamı ile Hicâz makamı ağırlıklı olduğu ve Dügâh'ta karar verdiği saptanmıştır. Günümüze kadar notasının geldiğinden şüphe duyulan bu eserin Rûy-i Irâk makamı ile hiçbir ilişkisi olmadığı tespit edilmiştir (Karaca, 2016: 390).

SONUÇ

Oluşturulan eserler, öğrenci guruplarına sunulmuş ve öğrencilerin iki eseri icrâ etmeleri sonucunda, makamların Hicâz, Segâh ve Irâk makamının yanısıra diğer makamlardan da faydalandığı tespit edilmiş, ancak geçki ve çeşni olarak örneklenen motiflerde öğrencilerin eserleri rahat bir şekilde icrâ etmiş oldukları ve bu yönde hiç zorlanmadıkları görülmüştür.

Buna göre;

- Eserlerde uygulanmış olan küçük geçkilerin öğrencilerin nazarî bilgilerini pekiştirmeleri açısından fayda sağlamış olduğu,
- Çalışma kaynağı açısından yeterli zorlukta olduğu,
- Tüm Türk Mûsikîsi sazları için icrâ edilebilecek düzeyde olduğu,
- Makamsal nitelik taşıyan perdelerin kullanım sıklığının yeterliliğinin olumlu yönde olduğu,
- Eserlerde makamların oluşumunda temel nitelik taşıyan aralıkların kullanım sıklığının yeterliliğinin olumlu yönde olduğu,
- Yapılan geçkilerin uygunluğunun olumlu yönde olduğu,
- Teslimlerin eserin bütünlüğünü korumuş olduğu,
- Eserde nüans ve tüm süsleme tekniklerinin yeterli düzeyde olduğu,
- Eserlerin tüm akortlarda rahatlıkla icrâ edilebilir olduğu,
- Eserlerin klasik Türk mûsikîsi icrâ uslûbuna uygun olarak bestelenmiş olduğu,
- Eserlerin öğrencilerin diğer saz semâilerinin icrâsında yardımcı kaynak niteliği taşıdığı,
- Bestelenen örneklerin yeni nesillere tekrar hatırlatılması ile bazı makamlarımızın tekrar gün yüzüne çıkması ve işlevliği artırılması açısından önemli olduğu,
- Eserlerin hem öğrenci hem de eğitmenin faydalanabileceği bir kaynak olabileceği sonucuna varılmıştır.

KAYNAKLAR

Abdülazîz, b. Merâgî. (15. yy.). *Nekâvetü'l-Edvâr*, İstanbul: Topkapı Sarayı Müzesi Kütüphanesi, III Ahmed Bölümü, No: 3462. vr.24b.

Abdülkadir Merâgî (1405). *Câmiu'l-Elhân*, İstanbul: Nuruosmaniye Kütüphanesi No: 3644. vr. 31a - 33a.

Ahmedoğlu, Ş. (1915), *Risâle min İlmi'l-Edvâr*, İstanbul: Rauf Yekta Özel Kütüphanesi, (Eserin orijinali 15. yy.'da yazılmıştır). vr. 117a - 120a.

- Ahmedoęlu, ř. (20. yy.), *Edvâr-ı Mûsikî*, İstanbul: Rauf Yekta Özel Kütüphanesi, (Eserin orjinali 15. yy.'da yazılmıřtır). vr. 117a - 120a.
- Arısoy, M. (1988). *Seydî'nin El-Matla'Adlı Eseri Üzerine Bir Çalıřma*, Yayınlanmamıř Yüksek Lisans Tezi, Marmara Üniversitesi Sosyal Bilimler Enstitüsü, İstanbul.
- Büke, A. B. (1502). *Mukaddimetü'l-Usûl*, İstanbul: İstanbul Üniversitesi Eski Eserler Kütüphanesi, Farsça Yazmalar Bölümü, No.1097. vr. 12b.
- Cevher, M. H. (2004), *Kitâb-ı Edvâr*. (Çev: M.H.Cevher). İzmir: Can Basımevi.(Eserin orjinali 15. yy.'da yazılmıřtır), 12 - 15.
- Cevher, M. H. (2004), *Rûh-Perver*. (Çev: M.H.Cevher). İzmir: Sade Matbaacılık. (Eserin orjinali 15. yy.'da yazılmıřtır). vr. 5, 10a, 10b, 11a, 11b, 12a, 12b.
- Ceyhan, A. (1994). *Bedr-i Dilřad'ın Murâd - Nâmesi*, Yayınlanmamıř Yüksek Lisans Tezi, Marmara Üniversitesi Sosyal Bilimler Enstitüsü, İstanbul.
- Ceyhan, A. (1997). *Bedr-i Dilřad'ın Murâd - Nâmesi*, (Birinci Baskı). Ankara: Millî Eęitim Bakanlığı Yayınları, 722-748.
- Çakır, A. (1999). *Aliřâh B. Hacı Büke (? – 1500)'nin Mükaddimetü'l-Usûl Adlı Eseri*, Yayınlanmamıř Doktora Tezi, Marmara Üniversitesi Sosyal Bilimler Enstitüsü, İstanbul.
- Çelik, B. B. (2001), *Hızır b. Abdullâh'ın Kitâbü'l-Edvâr'ı ve Makamların İncelenmesi*, Yayınlanmamıř Doktora Tezi, Marmara Üniversitesi Sosyal Bilimler Enstitüsü, İstanbul.
- Dilřad, B. (1976). *Murâd-Nâme*, İstanbul: Millî Kütüphane, Fahri Bilge Koleksiyonu, No. 70, Mikrofilm No. A 5007, 34.Bâb, 200-205.
- Doęrusöz, N. (2007), *Harîrî Bin Muhammed'in Kırřehrî Edvarı Üzerine Bir İnceleme*, Yayınlanmamıř Doktora Tezi, İstanbul Teknik Üniversitesi Sosyal Bilimler Enstitüsü, İstanbul.
- Feyzioęlu, N. (2008). *Murâd-Nâme'de Geleneksel Türk Sanat Müzięi Makamları, Darblar ve Sâzendelik Âdâbı*. *Atatürk Üniversitesi Türkiyat Arařtırmaları Enstitüsü Dergisi*, (38), 145.
- Hızır, b. A. (1731). *Kitâbü'l-Edvâr*, Berlin: Staatsbibliothek Zu Berlin Kütüphanesi, (Eserin orjinali 1441'de yazılmıřtır). Diez. A oct.7, vr. 66b, 144a.
- Hızır, b. A. (1731). *Kitâbü'l-Edvâr*, İstanbul: İstanbul Revân Yazmaları Kütüphanesi no: 1728, (Eserin orjinali 1441'de yazılmıřtır).vr. 90, 120b.

- Kamiloğlu, R. (1998). *Şehrî Kırşehrî el-Mevlevî Yusuf İbn Nizâmeddîn İbn Yusuf Rûmî'nin Risâle-i Mûsikî'nin Transkribe ve Değerlendirilmesi*, Yayınlanmamış Yüksek Lisans Tezi, Ankara Üniversitesi Sosyal Bilimler Enstitüsü, Malatya.
- Kamiloğlu, R. (2007). *Ahmed Oğlu Şükrullâh ve "Edvar-ı Mûsikî" Adlı Eseri*, Yayınlanmamış Doktora Tezi, Ankara Üniversitesi Sosyal Bilimler Enstitüsü, Ankara.
- Karaca, T. (2016), *Türk Müziği'nde 15. yy.'da Kullanılan Makamlardan Oluşturulan Seyr-i Nâtik Örneğinin Viyolonsel Öğretiminde Kullanılabilirliğinin Değerlendirilmesi*, Yayınlanmamış Doktora Tezi, Gazi Üniversitesi Güzel Sanatlar Enstitüsü, Ankara.
- Kırşehrî, Y. b. N. (1411). *Risâle-i Mûsikî*, Ankara: Milli Kütüphane, (Eserin orijinali 15. yy.'da yazılmıştır). nr.131, vr. 23b, 25b, 27b, 28a, 28b, 32a, 33a.
- Kitâb-ı Edvar. (15. yy.). *Risâle fi'l edvar or Kitâbül Edvâr*, A work of 18th century, Londra: British Library, Or 11.224, vr.11b.
- Koç, F. (2010), *Abdülazîz b. Abdülkâdir Merâgî ve "Nekavetü'l-Edvâr" isimli eserinin 15. yüzyıl mûsikî nazariyatındaki yeri*, Yayınlanmamış Doktora Tezi, Ankara Üniversitesi Sosyal Bilimler Enstitüsü, Ankara.
- Özçimi, S. (1989), *Hızır b. Abdullâh ve Kitâbü'l - Edvâr*, Yayınlanmamış Yüksek Lisans Tezi, Marmara Üniversitesi Sosyal Bilimler Enstitüsü, İstanbul.
- Özkan, İ. H. (2006). *Türk Mûsikîsi Nazariyatı ve Usûlleri*, (8. Baskı), İstanbul: Ötüken Neşriyat, 229, 596.
- Popescu, E. J. (2010) *Summary Catalogue Of The Turkish Makams*, (Birinci Baskı). İstanbul: Pan Yayıncılık, 97-114.
- Rûh-Perver. (15. yy.). *Kitâb-ı Edvâr*, Holland: Leiden University Library, Or 1175. vr.11a.
- Safedî, S. (1991). *Risâle fi İlmi'l Mûsikâ*, (Çev: Diyab ve A. Ğ. A. Haşebe), Kahire: Berlin Kütüphanesi 5525/C Katalog no: 5. (Eserin Orjinali 14. yy.'da yazılmıştır). vr. 5b, 6a, 7b, 8a.
- Seydî. (1504). *El-Matla' "Beyân-ı Edvâr ve Makâmat"*, İstanbul: Topkapı Sarayı Müzesi Kütüphanesi, III. Ahmed Bölümü No: 3459 vr. 13b, 16b, 17b.
- Soysal, F., & Giray, S. Z. (2013). *Taksim, Peşrev ve Saz Semaisi*. Bakü: İCTM ile 11-15 Mart 2013, tarihinde ortak gerçekleştirilen "The Role of Musical Instruments in Mugham/Dastgah and in the Related Musical Tradition of East Sempozyumu konferansı.
- Şirinova, Z. (2008). *Şükrullâh'ın "İlmü'l-Edvâr'ı"*, Yayınlanmamış Doktora Tezi, İstanbul Üniversitesi Sosyal Bilimler Enstitüsü, İstanbul.

- řirâzî, K. (1939). *Durrat al-taj*,: (Çev: S.M.Mashküt, N.A. Takwâ), Tahran. (Eserin Orjinali 13. – 14. yy.'da yazılmıřtır). vr. 23b, 34a, 37a, 78a.
- Tekin, E. (2007). *Safedi'nin Müzik Teorisinin İncelenmesi*, Yayınlanmamıř Yüksek Lisans Tezi, İstanbul Teknik Üniversitesi Sosyal Bilimler Enstitüsü, İstanbul.
- Tirevî, K. (1775). *Hazâ Risâle-i Edvâr*, İstanbul: Atatürk Kitaplıđı, Muallim Cevdet Kitapları Bölümü, K442. vr. 2a, 3b, 5a, 7a, 7b, 9b, 11a, 11b, 13a, 14a, 14b, 15a, 17a.
- Tirevî, K. (1488). *Risâle-i Mûsikî*, İstanbul: Beyazid Devlet Kitaplıđı, Velüyiddin Efendi Bölümü, no:3181. vr.181b.
- Uygun, M. N. (1990). *Kadıızâde Tirevî ve Mûsikî Risâlesi*, Yayınlanmamıř Yüksek Lisans Tezi, Marmara Üniversitesi Sosyal Bilimler Enstitüsü, İstanbul.
- Wright, O. (1978). *The Modal System of Arab and Persian Music*, A.D. 1250 – 1300, London: Oxford University Press, 146, 196.

EK-1

Bâhr-i Nâzik makamında Saz Semâisi Örneği

*Bâhr-i Nâzik Saz Semâisi**I. Hâne*

The first Hâne section consists of three staves of music. The first staff begins with a treble clef, a key signature of two sharps (F# and C#), and a 2/4 time signature. The melody starts with a quarter note G4, followed by a quarter note A4, and then a series of eighth and sixteenth notes. The second staff continues the melody with similar rhythmic patterns. The third staff features a more complex rhythmic pattern with sixteenth notes and includes three '6' markings below the staff, indicating sixteenth-note groupings.

Mülâzime §

The Mülâzime section consists of three staves of music. The first staff begins with a treble clef, a key signature of two sharps, and a 2/4 time signature. The melody starts with a quarter note G4, followed by a quarter note A4, and then a series of eighth and sixteenth notes. The second staff continues the melody with similar rhythmic patterns. The third staff features a more complex rhythmic pattern with sixteenth notes and includes a '3' marking below the staff, indicating a triplet.

II. Hâne

The second Hâne section consists of three staves of music. The first staff begins with a treble clef, a key signature of two sharps, and a 2/4 time signature. The melody starts with a quarter note G4, followed by a quarter note A4, and then a series of eighth and sixteenth notes. The second staff continues the melody with similar rhythmic patterns. The third staff features a more complex rhythmic pattern with sixteenth notes and includes a '3' marking below the staff, indicating a triplet. The section ends with a double bar line and a section symbol (§).

III. Hâne

Bâhr-i Nâzık Saz Semâisi

2

IV. Hâne

EK-2

İlgili Edvrlârın ve Nazarî Kaynakların Tahmini Yazım Tarihleri

Yüzyıl	15. Yüzyıl																
Kaynaklar	Ruhperver 1400 yılı başları	Kitâb-ı Edvâr 1400 yılı başları	Şükruallah Edv. Mûs. 1410	Şükruallah İ. E. 1410 sonrası	Kırşehir 1411	Merâğî M. Edvâr 1418	Diğşâd 1427	Merâğî Ş. E. 1435 öncesi	Hızır b. Abdullah 1441	Şirvânî 1453	Bütke 1483 öncesi	Ladiklî Z. Elhân. 1483	Ladiklî R. Fethiyye 1484	Benâî 1484	Tirevî 1488	Abdülahiz b. Merâğî 1503	Seydî 1504

EK-3

Rûy-i Irâk makamında Saz Semâisi Örneği

Rûy-i Irâk Saz Semâisi

I.Hâne



Mülâzime



II.Hâne



III.Hâne



IV.Hâne

