

DOI Number: 10.30520/tjsosci.459033

KAYSERİ SELÇUKLU UYGARLIĞI MÜZESİNDE'Kİ BİZANS DÖNEMİ SERAMİK KANDİLLERİ

BYZANTINE CERAMIC CANDLES AT KAYSERİ SELJUK CIVILIZATION MUSEUM

Tuğba BAĞBAŞI¹

ÖZET

Aydınlatma ihtiyacı Antik Çağlardan itibaren insanlığın en önemli temel ihtiyaçlarından birisi olmuştur. Ateşin bulunmasıyla birlikte, bu ihtiyaç bir takım gereksinimleri meydana getirmiş ve insanlar çözüm yolları aramaya başlamışlardır. Ateşin kontrol altına alarak, yanlarında taşıma isteği günlük hayatı kolaylaştıracak aydınlatma araçlarının ortaya çıkmasını sağlamıştır. Dönem teknolojisine göre ve insanların istekleri doğrultusunda farklı aydınlatma araçları kullanılmış ve zamanla gelişim göstermişlerdir. Antik çağda ilk kullanılmış olan aydınlatma aracı meşaledir. Sonra onu şamdan ve kandil takip etmektedir. Şamdan ve kandiller meşaleye göre daha yaygın ve uzun süre kullanım alanı görmüştür. Üretilmiş oldukları döneme göre malzeme, teknik, form ve kompozisyon açısından farklılık gösteren kandiller, kullanan insanların ekonomik durumu ile de doğru orantı göstermektedir. Bu bilimsel araştırma yazısının konusunu oluşturan kandiller seramik malzemeden yapılmış olan, Bizans Dönemi'ne tarihlendirilen aydınlatma araçlarıdır. Araştırmaya konu olan dört adet seramik kandil müzenin teşhirinde yer almaktadır. Konuyla ilgili daha önce tarafımızdan yapılmış olan yüksek lisans tezinde değinilen kandillere, bu bilimsel araştırma yazısında daha detaylı incelemek amacıyla ele alınmıştır. Çalışma esnasında kandillerin gerekli fotoğrafları çekilip, çizimleri tarafımızdan 1/1 ölçekle herhangi bir çizim programı kullanmadan teknik resim kurallarına uygun olarak çizilerek belgelenmiştir. Bahsedilen bu seramik kandiller; malzeme, teknik, form ve kompozisyon açısından incelenerek dönem özellikleri de göz önüne alınarak bilim camiasına tanıtılması amaçlanmıştır.

Anahtar Kelimeler: Aydınlatma araçları, seramik, kandil, Bizans Dönemi

ABSTRACT

The need for illumination has been one of the most important basic necessities of mankind since Antiquity. With the presence of fire, this need has brought some requirements and people have begun to seek solutions. By bringing the fire under control, it has enabled the emergence of means of illumination that will facilitate the daily life of those who want to carry it with them. According to the term technology and in the direction of people's desire, different lighting tools have been used and they have developed over time. In ancient times the first used lighting fixture is worn. Then he is followed by candlesticks and oil lamps. Candlesticks and candles are more common and have long been used. The lamps, which differ in terms of material, technique, form and composition according to the rotation they produce, are also in direct proportion to the economic situation of the people using it. The lamps that make up the subject

¹ Doktora/PHD, Erciyes Üniversitesi, tugba.bgbs@gmail.com

of this scientific research are the lighting tools made of ceramic material and dated to the Byzantine period. Four ceramic lamps subject to research are exhibited in the museum exhibition. The topic of the study on the subject, which was mentioned in our master's thesis, has been studied in detail in the article of this scientific research. During the operation, the necessary photographs were taken of the lamps and their drawings were documented in accordance with the technical drawing rules without using any drawing program with 1/1 scale from our side. These ceramic lamps mentioned; material, technique, form and composition of the period and to introduce it to the scientific community by considering the period characteristics.

Keywords: Lighting fixtures, ceramics, oil lamps, Byzantine period

GİRİŞ

Kandil kelimesi Arapça, *gandil*, *kındil*'dir (Anonim,1994:862). Latince, ışımak, parlamak, yanmak anlamına gelen 'candela' sözcüğünden türediği görülmektedir" (Nişanyan,2009...). Roma'da, "lychnus" olarak bilinen kandillerin "lukhnos" adı altında Yunanca'dan geldiği bilinmektedir. Roma Dönemi şairleri arasında yer alan Emius, Vergilius ve Lucretius tarafından bu kelimenin kullanıldığı söylenmektedir. Sonraki yıllarda Latince "candela" anlamına gelen "trache" kullanılmıştır" (Deniz, 1992:122). Kelime karşılığı; sıvı yağ ve fitil konularak yakılan aydınlatma kabıdır (Çoşkun, 2007:11). Grekçede "lyknos" ya da "lyknon", Latince de ise "lucerna" ve "lyeknos" diye adlandırılmıştır. Anlamı; taşınabilir, portatif, ışık kaynağı, 'lamba' anlamındadır. Türkçede ise, Latince kökenli 'kandil' kelimesi, içine sıvı yağ ve fitil konularak yakılan, aydınlatma kabı olarak bilinmektedir. Aslını "candela" dan almıştır. Halk dilinde ise, "çıra, çerağ, çırağ" (Doğan, 1982:516., Develioğlu, 2005:115) dır. Anadolu'nun bazı yerlerinde buna "ışıklık" da derler" (Oral, 1959:113). Yine "candela" fiili "candere" fiilinden türemiştir. Kandil ayağı için de "lukhnukhos" kelimesinin kullanıldığı bilinir. Farsça'da, "Şamdan" olarak bilinen kandilin, Arapçası ise "züccace" dir (Kıralı,2016:8). Birçok kültür unsurunun kökeninde olduğu gibi kandillerin menşei de doğu medeniyetlerine dayandığı bilinmektedir (Kınal, 1969:155).

Kandil, Antik Çağda, içine yağ konularak, bir fitil yardımıyla yakılan, aydınlatmayı sağlayan ve erken dönemlerden itibaren, günlük yaşam içerisine girmiş bir aydınlatma aracıdır. İçine yağ konularak, bir fitil yardımıyla yakılan aydınlatma aracına kandil denir (Soysal, 1997:940). Kandil kullanımı Erken Paleolitik Çağ'a kadar inmektedir. Bu dönemdeki kandiller deniz kabuğu ve taştan yapılmıştır (Çokay, 1998:10). İhtiyaçların değişmesiyle birlikte kandilin yapım malzemesi de değişmiş ve gelişmiştir. Metal, cam ve topraktan kandil yapılmıştır (Uysal, 2007:725). Çanak şeklindeki kandiller bilinen en eski örneklerdir (Tezgör-Sezer, 1995:27).

"Kandillere koyulan yağ çeşidi coğrafi ve ekonomik şartlara göre değişiklikler göstermiş, bazen zeytinyağı yerine susam veya beziryağı da kullanılmıştır" (Çoruhlu,2008:55). "Kandillerde çoğunlukla zeytinyağı yakılır, bazı durumlarda zeytinyağının içine tuz katılırdı" (Soysal, 1997:940). " Herodot da Mısır'a gittiğinde Sais şehrinde gördüğü yağ kandilinden: "bunlar yağ ve tuzu karıştırarak geniş çanaklara dolduruyorlar ve bunun üzerine bir fitil koyuyorlar bütün gece yanıyor." , seklinde biraz hayretle bahsetmektedir (İlter, 2009:12).

Kandillerde ilk dönemlerde kullanılan yağlar hayvansal yağlardı. Daha sonraları ise mısır, fındık, susam ve genellikle de zeytin gibi çeşitli bitkilerin yağlarından

yararlanıldığı gibi balık yağı ve Hint yağından da yararlanılmıştır (Çokay, 1998:18). Bunlardan başka, Kapadokya bölgesindeki birçok mağara ve ahşap evin odalarında toprak kandillerin içerisine bezir yağı konulmuştur. Kandilin hazne kısmına önce su sonra yağ dökülürdü. Böylece fitil daima yağ tabakası üzerinde dururdu. Fitilin suya değmemesi için de yağın üstüne mantardan yapılmış bir şamandıra kullanılırdı. Şamandıra yağın üzerinde durur yağ azaldıkça onunla birlikte alçalır ve yağ bitince suya dokunarak fitilin ıslanıp sönmesi sağlanırdı. Böylelikle de pişmiş toprak kandillerin ısının etkisiyle çatlayıp kırılması önlenirdi (Arseven,1983,...). Ayrıca kandilin yanma gücünün artması ve ateşe sarımsı bir renk vermek için yağa tuz katıldığı bilinmektedir (Çokay 1998:18).

Antik dönem kandilleri üzerinde çeşitli bezemeler yer almaktadır. Bunlar mitolojik figürler, kült konulu sahneler, günlük hayat, edebiyatla ilgili konular, tarihle ilgili konular, hayvanlar, bitkiler, geometrik şekiller, gökyüzü cisimleridir (Çoşkun,2007:75). Hristiyanlığın egemen olduğu Bizans döneminde doğal olarak kandiller üzerinde haç gibi Hristiyanlıkla ilgili betimlemeler yer alır. Roma sanatından olduğu gibi etkilenen Bizans sanatı, onun geleneğini sürdürerek, sanat eserlerine yeni eklentiler yapmışlardır. Kulpların haç şeklini alıp, uzadığı örnekler görülür. Bizans üzerinde egemen güç olan Hristiyanlığın kandiller üzerindeki etkisi de açıkça görülür. Bu dönemde kandillerin kaideleri tekrar yükselmeye başlar (Barış,2011:112).

Bizans kandilleri teknik açısından daha erken dönemlerde Akdeniz bölgesinde kullanılan kandillerden farklı değildir. Yağ haznesi, fitilin konduğu burun kısmı ve kulptan oluşan kandiller, kalıpta alt ve üst gövde olmak üzere iki bölüm halinde yapılır. 7. yy.'dan sonra pişmiş toprak kandillerin çarkta yapıldığı görülmektedir. (Acara, 2004: 257)

Katalog No: 1

Çizim No: 1-4

Fotoğraf No: 1-3

Envanter No: SUM 43

Tarihlendirme ve Dönem: M.S. 5.–7. Yüzyıllar / Erken Bizans Dönemi

İnceleme Tarihi: 12.10.2017

Bulunduğu Yer: Bilinmiyor

Müze Geliş Tarihi: Bilinmiyor

Müze Geliş Şekli: Satın Alma

Müzedeki Yeri: S1 nolu oda

Boyutları: Genişlik:5,9 Uzunluk:3,2 Kaide Çapı: 3,2 Derinlik:2,7

Hamur: 2.5YR 7/2

Ayrıntılı Tanım: Eser sivri burunlu, eğimli omuzlu bir kandildir. Kalıp tekniği ile yapılmıştır. Halka biçiminde ufak bir kaideye sahiptir. Gövdesi genişçe yapılmış, buruna doğru sivrilen bir form almaktadır. Eserin tam ortasında yer alan yağ hazne deliği dışı doğru çıkıntı yapmakta olup; ince dudak formu verilmiş ve dairesel biçimde tasarlanmıştır. Eserin omuz üzerinden çıkıntı yapan tutamak şeklinde bir kulpu bulunmaktadır. Bu kulp biçimine meme biçimli kulpta denilmektedir. Kulpun formu

yukarı doğru hafifçe yükselir ve silindirik bir form alır. Eserin sivrilen burun kısmında oval bir fitil deliği yer almaktadır. Bu özellikleriyle kapalı kandiller grubuna girmektedir. Eserin üzerinde kulptan, başlayıp fitil deliğine doğru iki yandan şeritli süsleme bulunmaktadır. Omuz üzerinde yaprak desenli süsleme yer almaktadır. Omuzun buruna doğru iki yan tarafında sonsuzluk işaretine benzer işaret bulunmaktadır. Yağ hazne deliği ile fitil deliği arasında haç işareti işlenmiştir. Eserin alt kısmında da burundan itibaren tüm gövdenin etrafını saracak şekilde zikzak motifi bulunmaktadır. Eser üzerinde yer alan süslemeler alçak kabartma tekniği ile yapılmış olup kandilde sır ya da astar kullanılmamıştır. Eserin kaide kısmında ve diskus deliğinde ufak kırıklar mevcuttur.

Katalog No: 2

Çizim No: 4-6

Fotoğraf No: 4-6

Envanter No: SUM 50

Tarihlendirme ve Dönem: MS 5. ve MS 6. yy / Erken Bizans Dönemi

İnceleme Tarihi: 12.10.2017

Bulunduğu Yer: Bilinmiyor

Müze Geliş Tarihi: Bilinmiyor

Müze Geliş Şekli: Satın Alma

Müzedeki Yeri: S1 nolu oda

Boyutları: Genişlik:6,2 Uzunluk:4,1 Dip Çapı:3,4 Derinlik:2,3

Hamur: 10R 8/2

Ayrıntılı Tanım: Kandil, yuvarlak burunlu, eğimli omuzlu, diskuslu bir eserdir. Kalıp tekniği kullanılarak yapılmıştır. Eserde kaide bulunmamakta olup kaide olabilecek yerde dairesel bir çember içine alınmış ortada ayak izi damgası mevcuttur. Kandilin gövdesi genişçe yapılmış ve buruna doğru sivrilen bir yapıya sahiptir. Tutamak şeklinde tasarlanmış bir kulpu bulunmaktadır. Eserin diskusu kapalı olup iki adet diskus deliği bulunmaktadır. Diskusun formu omuzdan içe doğru eğimli yapılmıştır. Bu özellikleriyle eser kapalı kandiller grubuna girmektedir. Ayrıca diskusta bir Latin haç işlenmiştir. Diskus delikleri haç kolunun iki yanına yerleştirilmiş olup; formları daireseldir. Sivrilen burun üzerinde fitil deliği yer alır ve dairesel formdadır. Kandilin kulpu üzerinden başlayan ince şeritler, ayak izi damgasının olduğu halkaya kadar devam edip, genişleyen yapıya sahiptir. Damgayı çevreleyen şeritte dairesel formda olup, buruna doğru bu daireden iki yanı saran ince şeritler yer almaktadır. Kandilde bütün bezemeler alçak kabartma tekniği ile yapılmıştır. Ayrıca eserin üst kısmında omuzu çepeçevre saran benek motifleri işlenmiştir.

Katalog No: 3

Çizim No: 9-11

Fotoğraf No: 7-8

Envanter No: SUM 123

Tarihlendirme ve Dönem: MS 5. ve MS 7. yy/ Erken Bizans Dönemi

İnceleme Tarihi: 12.10.2017

Bulunduğu Yer: Bilinmiyor

Müze Geliş Tarihi: Bilinmiyor

Müze Geliş Şekli: Satın Alma

Müzedeki Yeri: S1 nolu oda

Boyutları: Genişlik:7,1 Uzunluk:4,4 Dip Çap: 3,8 Derinlik:3,1

Hamur: 2,5R 9/1

Ayrıntılı Tanım: Eser sivri burunlu, eğimli omuzludur. Kalıp tekniği ile yapılmıştır. Kandilde kaide bulunmakta olup, halka biçiminde bir dipten ibarettir. Genişçe bir gövde ve buruna doğru sivri bir yapıya sahiptir. Eserin tutamak biçiminde yukarı doğru silindirik şekil alan bir kulpu bulunmaktadır. Bu tip kulpa meme kulp da denilmektedir. Kandilin tam ortasında kulpun önünde yağ hazne deliği yer almaktadır. Yağ hazne deliği dışa taşkın ince dudaklı bir tarzda yapılmıştır. Burun üzerinde dairesel bir fitil deliği yer almaktadır. Kulptan başlayıp buruna doğru uzayan fitil deliğini saran kabartma tekniği ile yapılmış ince bir şerit geçmektedir. Bu şerit içinde kalan diskus ve fitil deliği arasında haç işareti bulunmaktadır. Kandil bu özellikleriyle kapalı kandiller grubuna girmektedir. Omuz üzerinde yine kulp üzerinden başlayıp iki şerit arasında süsleme mevcuttur. Şeritlerden birisi her iki yandan omuz üzerinde buruna kadar devam edip, spiral şeklini alarak son bulur. Eserin halka biçimli dip kısmında ve yağ hazne deliğinde ince dudak kısmında kırıklar bulunmaktadır. Kandilde bu kırıklar dışında herhangi bir hasar bulunmamaktadır.

Katalog No: 4

Çizim No:12-14

Fotoğraf No:9-10

Envanter No: SUM 71

Tarihlendirme ve Dönem: MS 5. ve MS 7. yy / Erken Bizans Dönemi

İnceleme Tarihi: 12.10.2017

Bulunduğu Yer: Bilinmiyor

Müze Geliş Tarihi: Bilinmiyor

Müze Geliş Şekli: Satın Alma

Müzedeki Yeri: S1 nolu oda

Boyutları: Genişlik:6,4 Uzunluk:6,2 Dip Çap: 3,7 Derinlik:2,4

Hamur: 10R 8/2

Ayrıntılı Tanım: Eser yuvarlak burunlu, eğimli omuzlu, palmet kulpludur. Kalıp tekniği kullanılarak yapılmıştır. Kandil de kaide yerine dairesel bir dip bulunmaktadır. Eserin gövdesi genişçe tasarlanmış olup; eğimli bir omuz ve buruna doğru yuvarlaklaşan bir forma sahiptir. Palmet kulpa sahip olan eserin kulpunda, üç dilim şeklinde palmete kabartma şekiller verilmiştir. Tam ortada kulp önünde yer alan diskus

mevcuttur. Diskus etrafını çevreleyen kabartma ince şerit dairesel fitil deliğini çevreleyecek şekilde uzamaktadır. Eser bu özellikleriyle kapalı kandiller grubuna girmektedir. Kandilin halka biçiminde olan dip kısmında kırıklar bulunmakta olup, omuz ve kulp önünde de deformasyon söz konusudur.

DEĞERLENDİRME

Kayseri Selçuklu Uygarlığı Müzesi’de yer alan ve incelenen bu dört adet kandil, Bizans Dönemi’ne (5-7 yy.) tarihlendirilmektedir. Kandiller, form, kompozisyon, malzeme ve teknik açısından incelenmiştir. Eserler tipolojik olarak incelendiğinde ise; kapalı kandiller grubuna girmektedir. Kapalı kandillerin genel özellikleri dikkate alındığında diskus bölümü tamamen kapalı olan ve diskus bölümü dairesel açıklık şeklinde tasarlanmışlardır. Ayrıca eserlerin burun kısmı da kapalı olup sadece dairesel bir fitil deliği yer almaktadır. Bu tarz kandillerdeki tek açıklık fitil deliği ve yağ hazne deliğidir. Disküs bölümü tamamen kapalı olan kandillerde ise bu bölümde ufak bir havalandırma deliği yer almaktadır.

Bu bilimsel araştırma yazısına konu olan dört adet kandil form açısından incelendiğinde; Kat No: 1 ve 3 sivri burunlu, eğimli omuzlu olarak tasarlanmıştır. Kat No:2 ise; yuvarlak burunlu, eğimli omuzlu, diskuslu kandil formundadır. Kat No:4 ise; sivri burunlu, eğimli omuzlu, palmet kulplu olarak tasarlanmıştır. Şanlıurfa Müzesi’nde yer alan 5-7 yy.a ait Bizans Dönemi seramik kandilleri ile araştırmaya konu olan bu dört adet kandil form, kompozisyon, malzeme ve teknik olarak benzer özellikler göstermektedir (Özgül,2012:74).

Bu kandillerin yapımında pişmiş toprak malzeme kullanılmış olup; kalıp tekniği kullanılarak üretilmişlerdir. Ayrıca bu eserler sır ve boyama açısından ele alındığında ise sırlama yapılmamış olduğu görülmektedir. Kat No:1’deki eserde sır ya da astar tabakası bulunmamakta olup; Kat No: 2,3,4’de yer alan eserlerde ise sır mevcut değildir. Fakat bu üç eserde sadece astar tabakası bulunmaktadır. Kat No:2 ve 4’te kırmızı renk astar, Kat No:3’te ise, gri tonlarında astar tabakası kullanılmıştır.

Süsleme açısından incelendiğinde kandillerin üzerinde; haç, spiral, ayak izi, palmet, zikzak ve yivler bulunmaktadır. Haç motifi, Kat No: 2 ve 3 nolu eserde bulunmaktadır, Kat No:2’de diskus üzerine işlenmiş olup, haçın etrafı dairesel bir şekilde sınırlandırılmış ve iki haç kolu arasında havalandırma deliği yerleştirilmiştir. bu havalandırma delikleri dairesel formda tasarlanmıştır. Kat No:3 te ise diskus ve burun arasında yer almaktadır. Bu iki kandil üzerine işlenen haç motifi hem biçimsel olarak hem de boyut olarak birbirinden farklılık göstermektedir. Ayrıca Kat No:3’te eserin omuz kısmından başlayan yiv buruna doğru ilerleyerek spiral bir şekil almıştır. Spiral sadece bu eserde yivle birlikte işlenmiştir. Yiv ise; Kat No: 1 ve 3’te yer alan eserlerde burun ve diskus deliğini çerçeve içine alacak biçimde işlenmiş olup, omuzlar üzerinde yer alan buğday motifini çerçeve içine alan bir yiv daha işlenmiştir. Kat No:4’te ise sadece diskus ve fitil deliğini çerçeve içine alan yiv bulunmaktadır. Zikzak motifi, sadece Kat No:1’de işlenmiş olup, motif eserin tabanından burunu dolaşacak şekilde tasarlanmıştır. Kabartma şeklinde olan bu süsleme büyük ihtimalle kandil kalıbına negatif olarak işlenmiş bir süslemedir. Palmet süsleme, sadece Kat No:4’te kandilin kulp şekli olarak tasarlanmış ve kandile kulpundaki süslemeden dolayı bu isim ile adlandırılmıştır. Üç yaprak halinde tasarlanan palmet yaprakları kazıma tekniği ile yapılmıştır. Aphrodisias Müzesi’nde bulunan 5-7 yy tarihlenen Bizans Dönemi

kandilleri arasında bu eserle benzer özellikler taşıyan, palmet kulplu eserler bulunmaktadır (Kıralı,2016:125-126).

Ayak izi motifi incelenmiş olan bu dört adet kandil üzerindeki diğer motiflerden oldukça farklı bir motif olması bakımıyla oldukça dikkat çekicidir. Bu motif sadece Kat No: 2'deki kandilin dip kısmında daire içine işlenmiştir. Bu motifin çömlekçi işareti olduğu bilinmekte olup, efes tipi kandillerde görüldüğü bilinmektedir. Ayrıca benzer bir eser, Aziz Nikola Kilisesi kazısı ve duvar resimlerini belgeleme koruma-onarım çalışmaları 2003 (Ötügen-Karakaya-Türker,2004:2) sırasında bulunmuş olan kandillerde de ayak izi damgası yer almaktadır. Aphrodisias Müzesi'nde bulunan 5-7 yy tarihlenen Bizans Dönemi kandilleri arasında bu eserler ile benzerlik gösteren eserler yer almaktadır (Kıralı, 2016:10).

SONUÇ

Ateşin icadından sonra ateşi kontrol altına alın insanoğlu, aydınlanma ihtiyacını karşılamak amacıyla çeşitli araçlar icat etmişlerdir. Bu günlük kullanım eşyası olarak nitelendirilen ve antik çağdan itibaren yaygın olarak kullanılanlar, kandiller olmuştur. Kandiller, kullanılmış oldukları dönemin sosyal ve kültürel yapısı hakkında bilgi vermesi açısından oldukça önemli kültür varlıklarıdır. Form, kompozisyon, malzeme ve teknik açısından incelendiğinde kandiller, kullanılmış oldukları medeniyetlere göre farklı özellikler gösterdiği ortaya çıkmaktadır.

Sonuç olarak; Bu bilimsel araştırma yazısına konu olan dört adet kandil Bizans Dönemi'ne ait olup, Kayseri Selçuklu Uygarlığı Müzesi'nde sergilenmektedir. Eserlerin müzeye geliş tarihi ve nereden gelmiş olduğu bilinmemekle birlikte, eserler satın alma yoluyla müzenin teşhirine kazandırılmıştır. İncelenmiş olan eserlerin dördü de kapalı kandilde formunda tasarlanmış ve malzeme olarak pişmiş toprak malzeme kullanılmıştır. Kandillerin hiçbirinde sır tabakası bulunmamakla beraber, Kat No:2, 3, 4'te astar tabakası vardır. Kat No:2 ve 4'te kırmızı renk astar Kat No:3 ise gri renkte astar kullanılmıştır. Bu taşınabilir kültür varlıkları kalıp tekniği ile yapılmış olup üzerinde bulunan süslemeler ise; kandil kalıbına negatif olarak işlenen motifler olduğunu düşündürmektedir. Haç motifi hıristiyanlık dininde oldukça önemli ve kutsal sayılan bir motif olması sebebiyle Bizans Dönemi kandiller üzerinde sıkça rastlanılan bir motiftir. En ilgi çekici motif ise, ayak izi motifidir. Yalnızca Kat No:2 de yer alan kandilin dip kısmında daire içine alınan ayak izi motifi, çömlekçi işareti olup; efes seramiği özelliğidir. Anadolu'ya ise ticari yollarla gelmiş olması muhtemeldir. Benzer bir eserde Aziz Nikola Kilisesi kazısı esnasında bulunmuştur.

Kandiller kullanım alanı olarak ise; evlerde, dini yapılarda, hamamlarda, sokak aydınlatmasında, yılbaşı hediyesi olarak kullanıldığı da bilinmektedir.

KAYNAKÇA

ACARA, M. (1997). *Bizans Maden Sanatında Dini Törenler Esnasında Kullanılan Liturjik Eserler*, Ankara,

ANONİM, (1994) *Kandil*, Meydan Laurousse Ansiklopedisi, C:12, İstanbul: s.862.

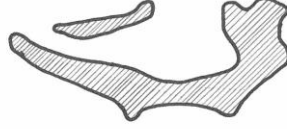
ARSEVEN C. E. (1983). "Kandil", *Sanat Ansiklopedisi*, C:II, İstanbul: Milli Eğitim Yayınevi. s.937.

- BARIŞ Ş. (2011) *Bolu Müzesi Bizans Dönemi Eserleri*. (Selçuk Üniversitesi, Sosyal Bilimler Enstitüsü, Arkeoloji ABD. Orta Çağ Arkeolojisi Bölümü, Yayınlanmamış Yüksek Lisans Tezi). Konya: s.112
- COŞKUN D. (2007). Konya-Ereğli Müzesinde bulunan Roman Dönemi Kandilleri. (Selçuk Üniversitesi, S.B.E. Arkeoloji A.B.D. Klasik Arkeoloji B.D. Yayınlanmamış Yüksek Lisans Tezi). Konya: s.11
- ÇOKAY S. (1998). Antik Çağda Aydınlatma Araçları. Eskiçağ Bilimleri Enstitüsü Yayınları. İstanbul: s.8-11.
- ÇORUHLU T.(2008). “Adramytteion Antik Kenti Kazı Buluntusu Pismis Toprak Kandiller(2001–2006)”, Mimar Sinan Güzel Sanatlar üniversitesi, Fen Edebiyat Fakültesi Dergisi. İstanbul: Sayı 6.
- DENİZ A. (1992/1). “ Çağlar Boyunca İnsanları Aydınlatan Kandiller”, *Antik Dekor*, Sayı 14., s.122.
- DOĞAN M. (1982). Büyük Türkçe Sözlük, İstanbul,1982, s.516, DEVELİOĞLU F.(2005). Osmanlıca-Türkçe Lügat. Ankara: s.115
- İLTER F.(2009). *Ören/ Adramytteion Antik Kenti Pişmiş Toprak Kandilleri*, (Sakarya Üniversitesi Sosyal Bilimler Enstitüsü Sanat Tarihi Anabilim Dalı Yayınlanmamış Yüksek Lisans Tezi). Sakarya: s.12.
- KINAL F. (1969). “Kaunos Adak Lambaları”, *Belleten*, XXXIII, S: 130, Ankara: s.155.
- KİRALI S.(2016). Aphrodisias Müzesinden Bir Grup Kandil. (Atatürk Üniversitesi, Sosyal Bilimler Enstitüsü, Arkeoloji A.B.D. Yayınlanmamış Yüksek Lisans Tezi). Erzurum: s.8
- NİŞANYAN S. (2009). “ *Sözlerin Soyağacı*” Çağdas Türkçenin Etimolojik Sözlüğü: İstanbul,
- ORAL M.Z. (1959). “*Eşrefoğlu Camiine Ait Bir Kandil*”. *Belleten*, C: XIII, Sayı 89,Ankara: 113–118.
- ÖTÜKEN S.Y., KARAKAYA N., TÜRKER A. Ç., (2004-2) *Aziz Nikola Kilisesi kazısı ve duvar resimlerini belgeleme koruma- onarım çalışmaları 2003*,Anmed.
- ÖZGÜL M. (2012). *Şanlıurfa Müzesi’nden Bir Grup Kandil*, (Atatürk Üniversitesi, Sosyal Bilimler Entitüsü, Arkeoloji ABD. Yayınlanmamış Yüksek Lisans Tezi). Erzurum.
- SOYSAL M. (1997). “Kandil”, *Eczacıbaşı Sanat Ansiklopedisi*, C:II, Yapı-Endüstri Merkezi Yayınları. İstanbul: s. 940-941.
- TEZGÖR D. K.- SEZER T. (1995). *İstanbul Arkeoloji Müzeleri Pişmiş Toprak Kandiller Katalogu*, Fransız Anadolu Araştırmaları Enstitüsü. İstanbul: s. 27.
- UYSAL Z. (2007). “Kubad-Abad Kazılarında Bulunan Cam Kandiller”, Konya Kitabı X, Konya: s.725-732.

ÇİZİMLER



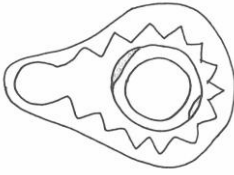
Çizim:1 Yandan Görünüş



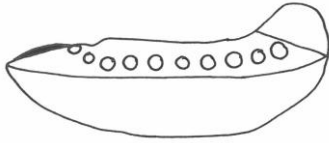
Çizim:2 Cidar Görünüşü



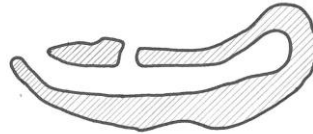
Çizim:3 Üstten Görünüş



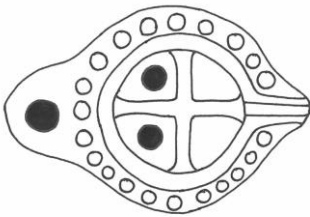
Çizim:4 Alttan Görünüş



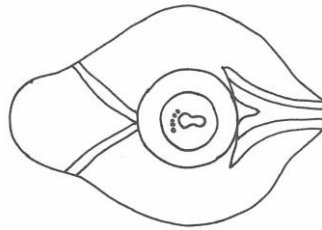
Çizim:5 Yandan Görünüş



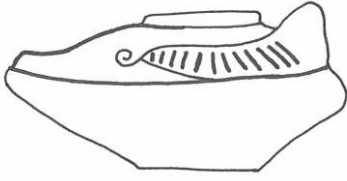
Çizim:6 Cidar Görünüşü



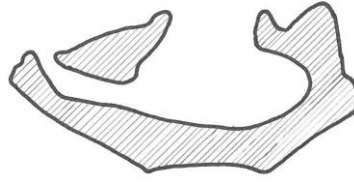
Çizim:7 Üstten Görünüş



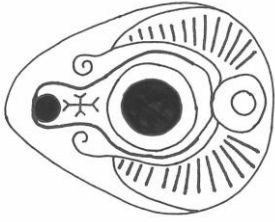
Çizim:8 Alttan Görünüş



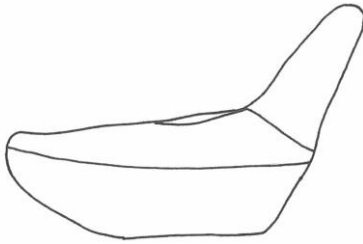
Çizim:9 Yandan Görünüş



Çizim:10 Cidar Görünüş



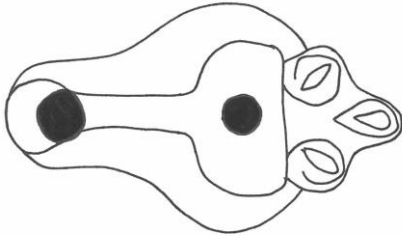
Çizim:11 Üstten Görünüş



Çizim:12 Yandan Görünüş



Çizim:13 Cidar Görünüş



Çizim:14 Üstten Görünüş

FOTOĞRAFLAR



Foto:1 Yandan Görünüş



Foto:2 Üstten Görünüş



Foto:3 Alttan Görünüş



Foto:4 Yandan Görünüş



Foto:5 Üstten Görünüş



Foto: 6 Alttan Görünüş



Foto:7 Yandan Görünüş



Foto:8 Üstten Görünüş



Foto: 9 Yandan Görünüş



Foto: 10 Üstten Görünüş