

**TÜRKİYE EKONOMİSİNİN YAPISAL DÖNÜŐÜM SÜRECİ VE BU SÜRECİN  
DOĞURDUĐU İŐGÜCÜ PİYASASI UYUMSUZLUĐU SORUNU<sup>1</sup>****Dr. Öğr. Üyesi Kemal YILDIZ** **ÖZET**

*GeliŐen bir ekonomi olan Türkiye Ekonomisi, dođal olarak yapısal bir dönüşüm geçirmektedir. Ekonomideki tarımsal sektörün payı günden güne azalmıŐ, sanayi sektöründe sınırlı bir genişleme meydana gelmiŐtir. En fazla genişleme ise hizmet sektöründe olmuŐtur. Emeđini arz edenler çođunlukla hizmetler sektörüne yönelmiŐtir. Sanayi ve hizmet sektörüne ait organizasyonlar büyük oranda kentlerde olduđundan, bu dönüşüm beraberinde kırsaldan kente göçü getirmiŐtir. Göçle gelen bu kitlenin mesleki nitelikleri, sanayi ve hizmet sektörlerine ait organizasyonlarda çalışmak için uygun olmadığı için bu kişilerin yeni sektörlerle adaptasyonları uzun sürmektedir. GeliŐen Türk Ekonomisi, ihtiyaç duyduđu işgücünü karşılamada halen zorluk çekmekte, işverenler istediđi işçiyi, iş arayanlar ise arzuladıkları işi bulamamaktadırlar. Bu durum yapısal işsizlik olarak karşımıza çıkmaktadır. Ülkenin örgün ve yaygın mesleki eğitim kapasitesi ile istihdam kurum/kuruluşları bu olumsuzluđu gidermekte yetersiz kalmaktadır. Bu çalışmada, yapısal dönüşümün boyutları Türkiye İstatistik Kurumu verileri üzerinden, oluşturduđu yapısal işsizlik problemleri de ampirik bir araştırma üzerinden incelenmiŐtir. Yapısal işsizlik problemlerine neden olan etkenlerin tespiti için anket çalışması yapılmıŐtır. İşkur'a başvuran 701 işsizle anket yapılmıŐ, işsizliđin yarısından fazlasının mesleki, cođrafi ve teknolojik nedenlere dayalı problemlerden kaynaklandıđı tespit edilmiŐtir. Çıkan sonuçlar dođrultusunda çözüm önerileri sunulmuŐtur.*

**Anahtar Kelimeler:** *GeliŐen Ekonomiler, Yapısal Dönüşüm, Yapısal İşsizlik, Mesleki Eğitim, Yatırım.*

**Jel Sınıflandırması:** J01, A10, J20.

**STRUCTURAL TRANSFORMATION PROCESS OF TURKEY ECONOMY AND LABOR  
MARKET INCOMPATIBILITY THAT THIS PROCESS HAS BROUGHT****ABSTRACT**

*Naturally, Turkey's Economy is undergoing a structural transformation as a developing economy. The share of the agricultural sector in the economy has declined day by day, a limited expansion has*

<sup>1</sup> Bu çalışma, yazarın 2014 yılında kabul edilen doktora tezinden üretilmiŐtir.

\* Bandırma Onyediy Eylül Üniversitesi, İ. İ. B. F. , Çalışma Ekonomisi ve Endüstri İliŐkileri Bölümü,10200, Bandırma, Balıkesir, Türkiye, e-mail: [kyildiz@bandirma.edu.tr](mailto:kyildiz@bandirma.edu.tr)

*occurred in the industrial sector. The largest expansion has been in the service sector. Workers have mostly turned to the services sector. Since the organizations belonging to the industry and the service sector are mostly in the cities, this transformation has caused immigration from rural to urban areas. The adaptation of these people to new sectors has been long since the immigrant's vocational qualifications are not suitable for working in organizations of the industrial and service sectors. Developing Turkish Economy still has difficulties in meeting the labor force that it needs, employers can not find the workers they want, and job seekers cannot find the job they want, which is a structural unemployment. The formal and non-formal vocational training capacity of the country and employment agencies/institutions are inadequate for solving this negative situation. In this study, the dimensions of this structural transformation with Turkstat's data, structural unemployment problems with a empirical research are examined through. A questionnaire survey was applied to determine the factors causing structural unemployment problems. Surveys were applied with 701 unemployed who applied to İşkur and it was determined that more than half of the unemployment were caused by problems based on occupational, geographical and technological reasons. Solution suggestions have presented in the line of the results.*

**Keywords:** *Developing Economies, Structural Transformation, Structural Unemployment, Vocational Training, Investment.*

**JEL Classification:** *J01, A10, J20.*

## **1. GİRİŞ**

İşsizlik dünyanın en büyük problemlerinden biri olmaya devam etmektedir. Hemen hemen bütün ülkeler bu problemle baş edebilmenin yollarını aramaktadır. Ekonomik büyüme, krizler, serbest ticaret anlayışı, doğrudan yapılan yabancı yatırımlar, işgücü piyasası düzenlemeleri, siyasi ortam ve tercihler işsizliği etkilemektedir (Tarı ve Bakkal, 2017: 1).

İşsizlik gelişmekte olan ülkelerin en büyük sorunlarından biridir. Ekonomisi gelişen ülkelerin üretim ve istihdam yapıları değişmektedir. İnsan gücüne dayalı tarım, ormancılık ve balıkçılık gibi sektörlerdeki istihdam daralmakta, teknoloji önem kazanmakta, sanayi ve hizmet yoğun sektörlerdeki istihdam genişlemektedir (Bozdağlıoğlu, 2007: 6).

Bu kapsamda olan Türkiye'nin işgücününün tarım sektöründen sanayi ve hizmet sektörlerine geçiş süreci ile kentleşme sürecinin eşzamanlı olduğunu söylemek mümkündür. Şehirde organize olan sanayi ve hizmet sektörleri ihtiyaç duydukları işgücünü tarım sektöründen karşılamakta, diğer taraftan tarımdaki makineleşme de bu sektördeki işsizliği hızlandırmaktadır. İstihdam yapısı büyük ölçüde tarım sektöründen sanayiye özellikle de hizmet sektörüne kaymaktadır (Tunalı, 2004). Sektörler arası bu değişim, çarpık kentleşmeyi de arttırmaktadır.

Bu süreç, nüfusun kentlerde yığılmasına sebep olmuş ve yapısal işsizliğin doğuşunda temel rol oynamıştır. Yapısal nitelik taşıyan işsizlik mücadelesi en zor olan ve uzun süren işsizlik türüdür. Kişilerin mesleki eğitimleri, yeniden mesleki eğitimleri ve ikametgâh değişimlerini gerektirdiğinden bu işsizlik türüyle mücadelenin maliyeti de yüksek olmaktadır. Türkiye’deki yapısal problemle mücadeleyi etkinleştirebilmek için öncelikle bu problemin boyutunu ortaya koymak gerekir. Yapısal değişim geçiren bir ekonomiye sahip Türkiye’nin, istihdam yapısında da büyük yapısal problemlerinin yaşanıyor olması beklenir. Bu önerme bu çalışmanın ana problemi olarak ele alınmıştır. TÜİK işsizlik rakamlarını açıkladığı halde, işsizliğin ne kadarının hangi işsizlik türünden oluştuğunu açıklamamaktadır. Bu sebeple istihdamın yapısal probleminin boyutuna göstere olabilecek veri ancak bir alan araştırması ile elde edilebilmiştir. Çalışmanın ilerleyen bölümlerinde bahsedileceği üzere bu yapısal problemlerle baş edebilmek için mesleki eğitim, yeniden mesleki eğitim, işgücünün uygun alanlara mobilizasyonu gibi çözümler üretilmiştir.

Bu çalışma üç bölümden oluşmaktadır. İlk bölümde ekonomisi geçiş sürecinde olan Türkiye’nin yapısal dönüşümü incelenmiştir. İkinci bölümde yapısal istihdam problemleri olan mesleki, coğrafi yapısal işsizlik ile teknolojik işsizlik ve çözüm yollarına değinilmiştir. Betimleyici ve açıklayıcı nitelikte olan bu araştırmanın üçüncü bölümünde ise bu yapısal problemlerin istihdamı ne ölçüde etkilediğini, ne derecede işsizliğe sebep olduğunu tespit edebilmek için amprik bir çalışma yapılmıştır. Bu çalışma yapılırken nicel araştırma yöntemlerinden olan anket uygulamasından yararlanılmıştır.

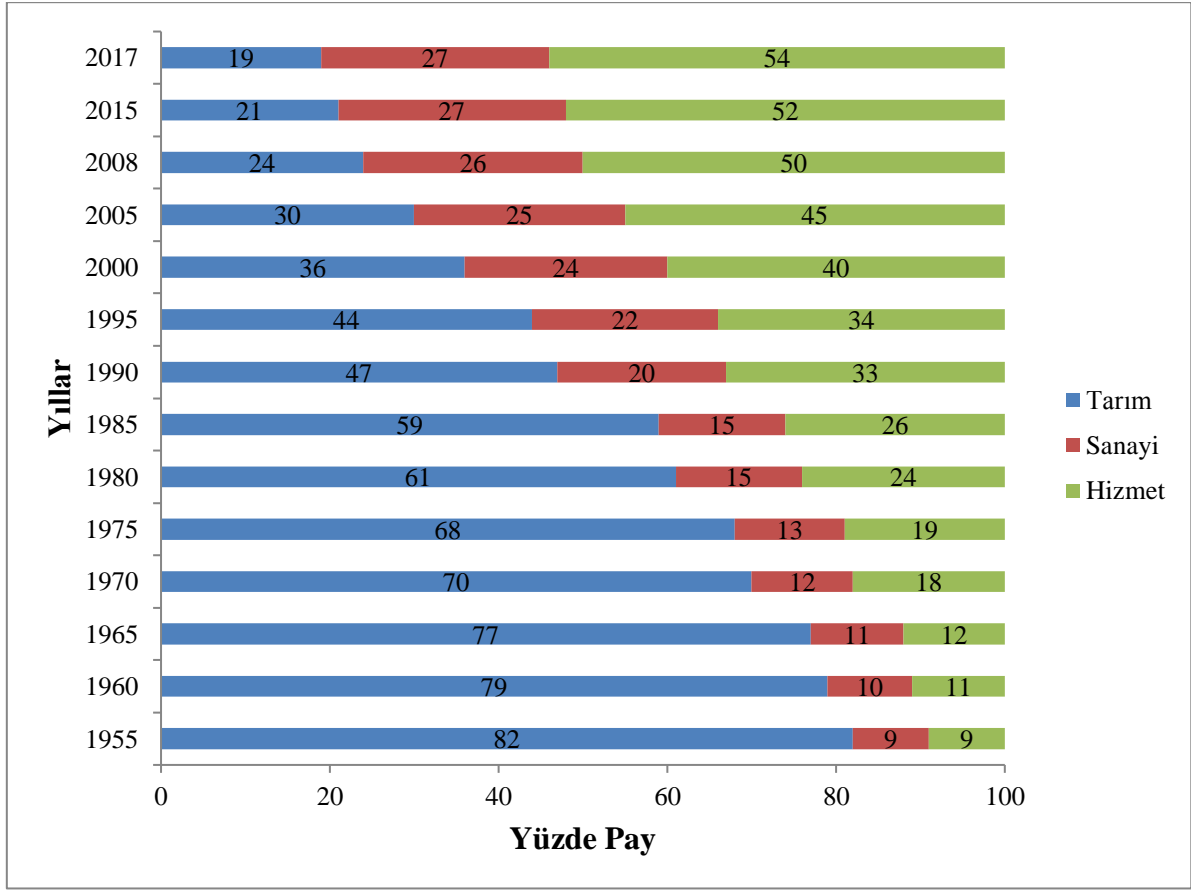
Çalışmanın evreni Türkiye’deki 3 milyona yakın işsizdir. Anketler 701 katılımcıya uygulanmış olup, evreni temsil etme yeterliliğine sahiptir. Bu yönüyle elde edilen veriler Türkiye’nin yapısal problemleri hakkında bir fikir vermektedir. Anketin İşkur’a gelen işsizlere uygulanması ve sadece yapısal işsizlik türlerinin ele alınması araştırmanın sınırlılıklarıdır.

## **2. TÜRKİYE’NİN YAPISAL DÖNÜŞÜMÜ**

Yaklaşık 200 yıldır sanayileşme hamleleri yapan Türkiye Ekonomisinin bu süreçte yapısal bir dönüşüm geçirdiği görülmektedir. 1965’ten sonrası her dönemdeki dönüşümün boyutu oldukça fazladır. Günümüzden yaklaşık 20 yıl önce %45’ler seviyesinde olan tarım sektörünün payı bugünlerde %20’nin altına düşmüş, hizmetler sektörü önemli oranda büyürken, sanayi sektörü ise %5’lik bir artış göstermiştir. Bu dönemde işçilerin çoğunlukla doğrudan hizmetler sektörüne geçmiş oldukları söylenebilir.

Genellikle gelişmekte olan ülkelerde sektörler arası değişim oldukça hızlı yaşanmaktadır. Türkiye’deki sektörler arası dönüşüm de oldukça hızlı olup, sektörel payların yıllara göre değişimi aşağıdaki şekilde gösterilmiştir.

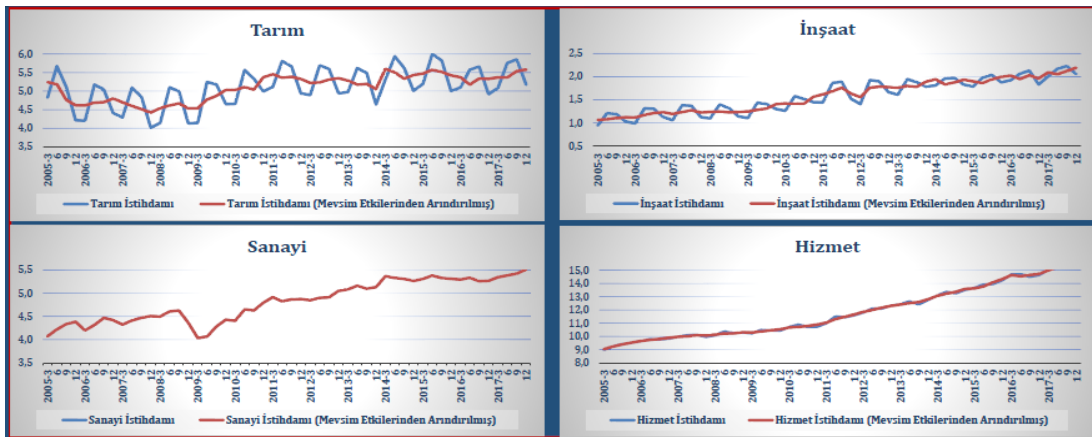
**Grafik 1. Türkiye’de Yıllara Göre Sektörel Değişim**



**Kaynak:** TÜİK, İşgücü İstatistikleri.

2017 Yılı itibariyle hizmet sektörü payı, %54'e yükselmiş, sanayi sektörünün payı da %27 olmuştur. Tarım sektörünün payı yıldan yıla azalmaktadır.

**Grafik 2. Ekonomik Faaliyetlere Göre İstihdam 2005-2017 (Milyon Kişi)**



**Kaynak:** Gümrük ve Ticaret Bakanlığı, 2018 Temel Ekonomik Göstergeler

Sektörel paylarda artmalar ve azalmalar olmakla birlikte, ekonomi bir bütün olarak büyüdüğünden tüm sektörlerde görece bir istihdam artışı olduğunu da söylemek gerekir. Son 15 yılda tarımda çalışanlar 4,5 milyon-5,5 milyon kişi arasında değişmiş, inşaatçı çalışanlar 1 milyondan 2,2

milyon kişiye çıkmış, sanayide çalışanlar 4 milyondan 5,5 milyona çıkmış, hizmet sektöründe çalışanlar ise 9 milyondan 15 milyona çıkmıştır. En büyük istihdam artışı hizmetler sektöründe görülmüş, nüfus ve işgücüne katılım arttığı halde tarım sektörü istihdamı fazlaca artmamıştır. Bu da tarım sektörü payının düşmesine, hizmetler sektörü payının artmasına sebep olmuştur.

Gelişen ekonomilerin, özellikle de hizmet sektörünün ihtiyacı doğrultusunda daha eğitimli daha nitelikli ve daha esnek işgücüne ihtiyaç duyulması sonucu yapısal işsizlik ortaya çıkmaktadır (Zagler, 2009: 75-76). Grafik 1’de görüldüğü üzere, hızlı bir sektörel değişim yaşayan Türkiye’nin yapısal problemler yaşaması olağandır. Gelişmiş Avrupa Birliği Ülkelerindeki ortalama %10’luk tarım sektörü payı, Türkiye Ekonomisinin sektörel paylarının nereye varacağını önemli bir göstergesidir. Gelişen ekonomilerdeki yapısal istihdam problemleri üç işsizlik türü altında incelenebilir.

### **3. YAPISAL İSTİHDAM PROBLEMLERİ VE ÇÖZÜM YOLLARI**

#### **3.1. Mesleki Yapısal İşsizlik ve Çözüm Yolları**

*Ekonominin yapısında meydana gelen değişiklikler kişilerin mesleki nitelikleri ile açık iş pozisyonları arasında uyumsuzluğa sebep olmaktadır. Çözümü oldukça zor olan ve işgücünün uzun süre açıkta kalmasına sebep olan bu işsizlik türüne yapısal işsizlik denmektedir. Küçük esnaf ve zanaatkarların yerine kurumsal işletmelerin/fabrikaların kurulması yapısal işsizliğe sebep olmaktadır (Zaim, 1997: 188-189).*

İşsizlik ve işgücü piyasasının düzensizliği gelişmemiş ülkelerin problemi olmasına rağmen yapısal ya da kronik dediğimiz kalıcı işsizlik de gelişmiş ülkelerin problemidir (Miernyk, 1958: 3). Türkiye ise gelişmekte olan ülkeler kategorisinde olduğu için bütün bu problemler beraberce görülmektedir. Ülkenin mesleki eğitim kapasitesinin mevcut sektörler ile uyumsuzluğu da yapısal işsizliği besleyen ana faktörlerdendir.

Nüfusun bazı kesimleri yapısal işsizlikten diğerlerinden daha fazla etkilenebilmektedir. İşsizlikle mücadelede daha sağlıklı bilgiler toplamayı hedefleyen hükümetler işe giriş sayısı artan sektörleri ve bölgeleri tespit etmeli böylelikle doğru bölge ve endüstrilere yönelik politikaları hedeflemelidir. Bütün bunlar işsizliği azaltma politikalarında ve doğru insanlara yardım etme hususunda yol gösterici olacaktır (Schwartz, Cohen ve Grimes, 1986: 272). Politika yapıcılar, yükselen işsizliğin ne kadarının yapısal değişiklikle meydana geldiğini sağlıklı bir biçimde tespit etmeli ve bunun ekonomiye etkilerini saptamalıdır (Rissman, 2009:40).

İşgücünün mobilitesinin düzenlenmesi, bilgisayarda eşleştirme işlemleri, tekrardan mesleki eğitim ve diğer hükümet destekleri yapısal dengesizlikle mücadele yollarının başlıcalarıdır (Fearn, 1975: 431).

İşsizliğin yoğun olduğu kesim olan gençlerin iş arama sürecinde en çok karşılaştıkları engel deneyim eksikliğidir. Bunun çözümü için üniversite ve liselerin iş sahaları ile bağlantısı sağlanmalıdır

(Bird, 2012: 7). Bu konuda İŞKUR'un gerçekleştirmiş olduğu mesleki eğitim kursları ile işbaşı eğitim programları önemli bir görev üstlenmektedir.

Mesleki kurslar açmaktan daha önemlisi mesleki eğitimin piyasanın ihtiyaçları doğrultusunda eleman yetiştirme yeteneğine yükseltilmesidir. Genel işsizlik oranı çoğu AB Ülkesinden yüksek olmasına rağmen ikili mesleki eğitim yapısıyla genç işsizliği oldukça düşüren Almanya bu konuda çok iyi bir örnektir. Almanya'da derin bir okul sanayi işbirliği kurulmuştur. Almanya'nın dışında Güney Kore'de de bu konuda değişik ve başarılı bir örnek ortaya konulmuştur. Güney Kore sisteminde meslek lisesi genel lise ayrımı çok net ortaya konmuş, liseden sonra üniversite beklentisi olmayan gençler meslek liselerine yönlendirilerek uygulamalı bir eğitimden geçirilmişlerdir. Her iki örnekte de mezunlar doğrudan iş hayatına girmekte, tekrardan bir eğitime ihtiyaç duymamaktadırlar. Türkiye'de ise teorik ve pratik bilginin bir arada sunularak öğrencilerin istihdam edilebilirliğinin artırılması için eğitim müfredatlarının devamlı güncellenmesi, öğretmenlerin yeniden eğitime alınarak kalitelerinin yükseltilmesi ve eğitim araçlarının teknolojik olarak yenilenmesi gerekmektedir (Erdayı, 2009: 139, 147, 148).

Yapısal işsizliğin çözümü ne tek başına talebin artırılması ne de tek başına yapısal dönüşümün gerçekleştirilmesiyle olur. Bu sorunun çözümü işsizlerin yapısal değişimiyle toplam talebin artırılmasıdır. Her bir yol kendi başına sınırlı bir çözüm olsa da iki yolun birlikte uygulanmasından daha az etkilidir. Hele ki işgücü piyasasının talebini yükseltmek için motivasyonunu arttırmadan tek başına yapısal dönüşümün gerçekleştirilmeye çalışılması problemi çözme kapasitesi açısından oldukça sınırlıdır (Brunhild ve Burton, 1967: 276).

### **3.2. Coğrafi Yapısal İşsizlik ve Çözüm Yolları**

Sanayi devriminden sonra çağdaş kentler ortaya çıkmış, kır ve kent arasındaki işsizlik oranları farklılaşmıştır. Özellikle cinsiyete göre işgücüne katılım ve ücret düzeylerinde kır ve kent arasında belirgin farklar oluşmuştur (Villar ve Rio, 2008: 402, 410).

İşgücü bakımından bölgeler arası farklılıklar işsizlerle açık işlerin örtüşmesini engelleyen bir unsurdur. Bu durumdan dolayı ortaya çıkan işsizlik türüne coğrafi yapısal işsizlik denilmektedir. Kişiler çoğunlukla hayatlarına devam ettikleri yerden uzaktaki açık işler hakkında bilgiye sahip değildirler. Yaşadığı yerde kendi mesleğinde iş arayıp da bulamayanlar, iş bulma amacıyla göç etmekte, bu göç hem maddi hem de manevi bir külfet olarak kendini göstermektedir. Taşınma masraflarıyla birlikte, arkadaşlar ve yakınardan uzaklaşmanın manevi yükü de kişinin omuzlara binmektedir (Biçerli, 2009: 450).

Emek mobilitesini belirleyen unsurlardan biri de şehirlerdeki endüstriyel gelişmişlik düzeyidir. Bu yüzden farklı bölgelerde emek mobilitesi farklı düzeydedir. Yapılan çalışmalarda, endüstriyel



gelişmişlik düzeyindeki farklılıkların giderilmesi ile işsizlik verilerinde olumlu yönde iyileşmelerin yaşandığını ortaya konulmuştur (Simon, 1998: 715-716).

Türkiye’de çeşitli bölgelere göre işsizlik ve istihdam oranları değişmektedir (TÜİK, İşgücü İstatistikleri). Değişik coğrafi bölgelere göre yapılan yatırımlar işsizlik ve istihdam oranlarını etkilemektedir. Bu açıdan bakıldığında coğrafi nedenlerle ortaya çıkan yapısal işsizliğin azaltılabilmesi için, bölgeler arası eşitsizlikleri ortadan kaldıracak endüstriyel yatırımların iyi tespit edilmesi gerekmektedir. Doğru bölgeye doğru yatırımların yapılması, coğrafi anlamda endüstriyel farklılıkların azalmasında etkili olacak, bu durum da işgücü piyasalarındaki bölgesel işsizlik farklarının azaltılmasında doğrudan etkili olacaktır.

Devletlerin coğrafi akışkanlığı finanse etmelerindeki en büyük nedenlerden biri emek arzını etkilemektedir. Bu anlamda devletler, iş bulmak için yer değiştiren kişilerin nakil masraflarını karşılayarak destek olabilmektedir (Tokol, 2000: 109). Ancak devletlerin buradaki göç politikaları tutarlı olmalıdır. Zira uygulanan politikalardaki tutarsızlıklar, uzun vadede çarpık kentleşme gibi sosyo-ekonomik bir problemi beraberinde getirebilir.

### **3.3. Teknolojik İşsizlik ve Çözüm Yolları**

Günümüzdeki yapısal gelişimin en önemli parametresi teknolojidir. Teknoloji geleceğimizi kontrol altına almaktadır ve işgücünün boyutu ile oldukça ilişkilidir (Kamedula, Jensen, Ebsen ve Wermus, 1980: 327-329).

Teknolojik üretim yapan işyerlerinin insan gücü ihtiyaçları azalmıştır (Uluatam, 1998: 329). Yaygın olarak tarım sektöründe ortaya çıkan bu işsizlik türü insan gücü yerine makinenin geçmesi veya daha üretken yöntemlerin uygulanmasından ileri gelen ve makine çağının doğurduğu bir neticedir. Özellikle 20’nci yüzyılın başında elektronik beyin teknolojisinin gelişmesiyle teknolojik işsizlik tartışmaları da başlamıştır. Bu tartışmalarda teknolojinin işsizliği büyük oranda arttıracığı öngörülmüş olup, bu öngörüü yapanların birisi de Karl Marks’tır. Ancak zaman geçtikçe teknolojinin öngörülmediği gibi büyük bir işsizliğe sebep olmadığı görülmüştür. Birçok ekonomist, teknolojinin ilk başta işsizliğe sebep olmasının yanında uzun dönemde yaratacağı yeni iş sahalarıyla istihdamı arttıracığını savunmaktadır. Bugüne kadar yaşanan tecrübe bu savı doğrulamıştır. Ancak teknoloji, uzun vadede cemiyet açısından verimliliği artırıcı etki yaparken, kısa vadede işsiz kalan ferdin hayatını olumsuz olarak etkilemektedir. Teknoloji sebebiyle işsiz kalan kişi yeni iş piyasalarına uyum sağlayana kadar iş bulamamakta ve maddi kayıplara uğramaktadır. Hele ki beyin gücünün öne çıktığı gelişmiş ülkelerde, şirketler üretimin patent hakkını ellerinde tutarak imalatın işçilik kısmını maliyetlerin çok daha düşük olduğu gelişen sanayi ülkelerine kaydırmışlardır. Bu durumda üretimin hamaliye ve çevreyi kirleten kısmını gelişen ülkeler sırtlamakta, üretim kârının büyük kısmını ise gelişmiş ülkeler almaktadırlar. Tam da bu noktada teknolojik gelişme, nimetini başka külfetini başka toplumların sırtına yüklemekte ve sosyal adaletsizliğe sebep olmaktadır (Zaim, 1997: 182-183).

Teknolojinin işsizlik üzerindeki etkisine iyimser ve kötümser bakanlar olmasına rağmen teknolojinin ekonomik gelişim ve rekabet için olmazsa olmaz şart olduğunu söylemek gerekir. Teknolojinin istihdama etkisine olumsuz bakanlar, işsizliğin yarattığı işsizlik kadar istihdam oluşturamayacağını savunmakta, bunlara göre teknoloji vasıfsız işçilerin kâbusu olmaktadır. Olumlu bakanlar ise teknolojinin ilk başta işsizlik yarattığını fakat teknoloji sebebiyle oluşan yeni istihdam alanlarının istihdamı yeniden arttırdığını ileri sürmektedirler. Bundan yaklaşık 50 yıl önce ABD’de bilgi iletişim teknolojilerinde oldukça sınırlı istihdam söz konusuyken, bugün 3 milyonu aşkın insan bu sektörde istihdam edilmektedir. Teknoloji ülkesi ABD’de son 20 yılda üretim 2 katına çıkmış, kişi başı gelir %26 oranında artmıştır (Lei, 2011: 4).

Teknolojinin gelişimi vasıfsız işçiler arasında işsizliği ve gelir adaletsizliğini yaygınlaştırmaktadır. Nitekim bu etki Kıta Avrupası Ülkelerinde işsizliğin yükselmesi, ABD ve İngiltere gibi Anglo-Sakson Coğrafyada ise gelir adaletsizliği olarak kendisini göstermiştir (Weiss ve Garloff, 2011: 811-812).

Sanayi ötesi çağ, post modern çağ, bilgi çağı gibi kavramlarla ifade edilen ve aslında bilgi ve iletişimdeki yeni teknolojiler sonucu çalışma koşulları şekillenmiş olan yaşadığımız çağda sanayi işçisi kavramı yerine bilgi işçisi dediğimiz yeni bir işçi türü doğmuştur. Bu işçiler bilginin kullanılması ve geliştirilmesi görevini görmekte, planlama, analiz, organizasyon, depolama, programlama, dağıtım ve pazarlama işlerinde yer alarak bu süreçlerin en etkin ve hızlı şekilde tamamlanmasını sağlamaktadırlar. Bu işçiler bilginin aktarılması, alınıp-satılması ve bilginin kendi işlerinde etkin olarak kullanılmasının önünü açmaktadırlar (Ekin, 2000: 61-62).

Teknolojik gelişmeler bilgi işçisinin kıymetini arttırırken sanayi işçisinin ücret ve çalışma şartlarında değişiklikler meydana getirmiştir. Teknolojik gelişmeler ve verimlilikteki artış işçilerin daha az zamanda, daha çok üretim yapmasını sağlarken, sanayi işçisinin ücretlerinin düşmesine ve çalışma sürelerinin uzamasına sebep olmaktadır (Çelebi, 2007: 44-47).

1960'lara gelmeden teknolojik işsizliğe karşı makineleşmenin yasaklanması düşünülmüş ve kısmen de uygulanmıştır. Ancak bu marjinal yasak büyümenin önünde engel teşkil ettiği için uygulanabilirliği olmamıştır. Teknolojik işsizliğe karşı diğer bir çözüm önerisi de teknolojik inovasyonların yavaş yavaş adapte edilmesi ve tanıtılması uygulamasıdır. Bu uygulama da işçilerin yer değiştirmesini önemli ölçüde azaltsa da finansal kayıplara sebep olmuştur (Dankert, 1959: 394-396).

Ekonomik gelişme teknolojik gelişme olmadan imkânsız görüldüğüne göre bu gelişmeyi elde ederken ortaya çıkacak külfetin belirli bir kesime yüklenmemesi gerekmektedir. Teknolojik gelişme ile uzun dönemde toplumun genel yaşam standardı artarken teknolojik gelişmeden ortaya çıkacak işsizler sosyal devlet tarafından korunmalıdır. Bu kişileri istihdama kazandırmak için çalışmalar yürütülmeli diğer taraftan da işsizlikleri tazmin edilmelidir (Başterzi, 1996).



Bilgi iletişim teknolojilerinin gelişimi işgücünün önemli bir kısmını vasıfsız veya yanlış vasıflı ve yeniden eğitilmesi mümkün olmayan gruplara dönüştürmüştür. Bu da işgücü politikalarının işgücünün dışında kalan bu grupların vasıf seviyesini yükselterek yeniden işe kazandırma şeklinde uygulanması gerekliliğini doğurmuştur (Ekin, 2000: 59-60).

Gençlerin yeni genişleyen endüstriler için hazırlanması bu taleplerin karşılanmasını sağlayacak genç işsizlik oranlarını düşürecektir (Dankert, 1941: 434).

Teknoloji ile donatılan sektörlerden işsiz kalanlara, teknoloji sebebiyle yeni oluşmuş mesleklerde mesleki eğitimler verilmeli, kişiler bu alanlardaki açık işlere yönlendirilmelidir.

Teknolojik işsizliği azaltmak için yine teknolojinin bir ürünü olan internetin bir iş arama aracı olarak etkin bir şekilde kullanılması gerekmektedir (Lei, 2011: 4).

## **4. MATERYAL VE MOTOD**

### **4.1. Araştırmanın Amacı ve Önemi**

Araştırmanın amacı Türkiye'de resmi makamlarca açıklanan işsizlik oranlarının ne kadarının yapısal bir problemden kaynaklandığını belirlemek, çeşitli parametrelerle bu oranlar arasındaki ilişkiyi tespit etmektir. Açıklanan toplam açık işsizliğin ne kadarının yapısal problemlerden kaynaklandığının tespiti, işsizlikle mücadelede hangi araçların kullanılması gerektiği hakkında yol gösterici olacaktır. Bu da kaynak israfının önüne geçecek bir unsurdur.

### **4.2. Araştırmanın Yöntemi**

Araştırmada nicel araştırma yöntemi kullanılmış, araştırma verileri uygulanan bir anket yoluyla toplanmıştır.

Türkiye İstatistik Kurumunun işsiz saydığı kişilerin ankete katılımı sağlanmış, ülkenin farklı bölgelerinden bu tanıma uyan işsizlerle anket yapılmıştır. Mesleki ve coğrafi yapısal işsizliği ve teknolojik işsizliği doğuran sebepler literatürden taranarak, kişilerin hangi sebeple işsiz kaldıkları veya iş bulamadıklarını ölçen bir anket geliştirilmiştir. Bu sebepler çalışmanın bulgular kısmında ayrıntılı olarak verilmiştir.

Çalışmada şu hipotezler test edilmiştir.

H1: Türkiye, yapısal dönüşüm geçirdiği için, işsizliğin önemli bir kısmı yapısal problemlerden kaynaklanmaktadır.

H2: Gençler ve kadınlar, bu yapısal problemlerden en fazla etkilenen gruplardır.

Araştırmada elde edilen veriler SPSS (Statistical Package for Social Sciences) for Windows 17.0 programı kullanılarak analiz edilmiştir. Verileri değerlendirilirken tanımlayıcı istatistiksel metotları

(Sayı, Yüzde, Ortalama, Standart sapma) kullanılmıştır. Bağımsız iki değişken, maddeler arasında ki-kare veya anova analizi yapılmıştır. Post-hoc analizinden de yararlanılmıştır.

Elde edilen bulgular %95 güven aralığında %5 anlamlılık düzeyinde değerlendirilmiştir.

### 4.3. Araştırmanın Kapsamı

Çalışmanın evreni Türkiye’de yaşayan, Türkiye İstatistik Kurumunun tanımına uyan işsizlerdir.

Anketteki “iş olması halinde önümüzdeki 2 hafta içinde işbaşı yapabilecek durumda mısınız?”, “biten son 3 ay içerisinde herhangi bir iş aradınız veya kendi işinizi kurmak için çaba gösterdiniz mi?” ve “son bir hafta içerisinde kâr karşılığı, yevmiyeli, ücretli ya da ücretsiz olarak hiç bir işte çalıştınız mı?” soruları ile kişilerin TÜİK işsiz tanımına uyup uymadığı kontrol edilmiş, tanıma uymayan kişiler çalışmadan çıkartılmıştır.

Anketler mümkün olduğunca farklı bölgelerdeki işsizlere uygulanmaya çalışılmıştır. Söz konusu çalışma için 701 adet anket yapılmıştır. Çalışmanın evreni ülkedeki yaklaşık 3 milyon işsizdir.

Örneklem sayısının evreni temsil edip etmediği %95 oranında test etmek için  $n=Nt2pq/d2(N-1)+t2pq$  formülünden faydalanılmış, 701 örneklemin evreni temsil ettiği tespit edilmiştir.

n: Örneklem alınacak birey sayısı

N: Hedef kitledeki birey sayısı

p: İncelenen olayın görülüş sıklığı (gerçekleşme olasılığı) (0,5)

q: İncelenen olayın görülmeyiş sıklığı (gerçekleşmeme olasılığı) (0,5)

t: Belirli bir anlamlılık düzeyinde, t tablosuna göre bulunan teorik değer (2,58)

d: Olayın görülüş sıklığına göre kabul edilen örneklem hatasıdır (0,05).

## 5. BULGULAR

Çalışmaya katılan işsizlerin demografik özellikleri incelendiğinde; Cinsiyet değişkenine göre 327’si (%46,6) erkek, 374’ü (%53,4) kadın olarak dağılmaktadır. İşsizler yaş değişkenine göre 56’sı (%8,0) 15-19 yaş, 209’u (%29,8) 20-24 yaş, 253’ü (%36,1) 25-34 yaş, 183’ü (%26,1) 35 yaş ve üstü olarak dağılmaktadır. İşsizler medeni durumu değişkenine göre 297’si (%42,4) evli, 372’si (%53,1) bekâr, 32’si (%4,6) dul olarak dağılmaktadır. İşsizler eğitim düzeyi değişkenine göre 13’ü (%1,9) okuma-yazma bilmeyen, 16’sı (%2,3) okuma yazma bilen fakat bir okula gitmeyen, 167’si (%23,8) ilkököl, 77’si (%11,0) ilköğretim-ortaokul veya dengi meslek okulu, 195’i (%27,8) genel lise, 65’i (%9,3) lise dengi meslek okulu, 168’i (%24,0) yükseköğretim olarak dağılmaktadır.

**Tablo 1. İşsizlerin İş Aramadaki Durumu Değişkenine Göre Dağılımı**

	Gruplar	Frekans (n)	Yüzde (%)
İş Aramadaki Durumu	Çalışırken İşsiz Kaldım	448	63,9
	İlk Defa İş Hayatına Atılacağım	253	36,1
	Toplam	701	100,0

İşsizler iş aramadaki durumu değişkenine göre 448'i (%63,9) çalışırken işsiz kaldım, 253'ü (%36,1) ilk defa iş hayatına atılacağım olarak dağılmaktadır.

**Tablo 2. İşsizlerin İşsiz Olduğu Süre Değişkenine Göre Dağılımı**

	Gruplar	Frekans (n)	Yüzde (%)
İşsiz Olduğu Süre	1 Yılden Az Süredir	412	58,8
	1 Yılden Uzun Süredir	289	41,2
	Toplam	701	100,0

Bir yıldan fazla süreyle iş arayan işsizler uzun süreli işsiz olarak tanımlanmaktadır (TÜİK). İşsizler işsiz olduğu süre değişkenine göre 412'si (%58,8) 1 yıldan az süredir, 289'u (%41,2) 1 yıldan uzun süredir olarak dağılmaktadır.

İlgili literatürden yararlanarak, ankete mesleki yapısal işsizliği tespit edebilmek için “mesleğim piyasada geçerliliğini yitirdi bu yüzden işsizim, mesleğim geçerli ama açık pozisyon olmadığından işsizim, herhangi bir mesleğim yok öncelikle meslek edinmem lazım” seçenekleri, coğrafi yapısal işsizliği tespit edebilmek için “mesleğimde yaşadığım şehirde iş yok ama başka şehirde iş bulabilirim” seçeneği, teknolojik işsizliği tespit edebilmek için “işsizliğimin sebebi mesleğimdeki teknolojik gelişmeler ve benim bu gelişmeleri yakalayamamam” seçeneği konulmuştur.

**Tablo 3. İşsizlerin İşsiz Kalma veya İş Bulamama Sebebi Değişkenine Göre Dağılımı**

	Gruplar	Frekans (n)	Yüzde (%)
İşsiz Kalma veya İş Bulamama Sebebi	Mesleğim piyasada geçerliliğini yitirdi bu yüzden işsizim/Mesleki Yapısal İşsizlik	36	5,1
	Mesleğim geçerli ama açık pozisyon olmadığından işsizim/Mesleki Yapısal İşsizlik	164	23,4
	Herhangi bir mesleğim yok öncelikle meslek edinmem lazım/Mesleki Yapısal İşsizlik	81	11,6
	Mesleğimde yaşadığım şehirde iş yok ama başka şehirde iş bulabilirim/Coğrafi Yapısal İşsizlik	48	6,8
	İşsizliğimin sebebi mesleğimdeki teknolojik gelişmeler ve benim bu gelişmeleri yakalayamamam/Teknolojik İşsizlik	26	3,7
	Toplam Yapısal Problem	355	50,6
	Diğer	346	49,4
	Genel Toplam	701	100,0

İşsizliğin nedenlerinin dağılımına bakıldığında %50,6 gibi bir oranla yapısal problemden dolayı iş bulunamadığı tespit edilmiştir. Bu bağlamda işsizlik türleri değişkeni şu şekilde olmaktadır:

**Tablo 4. İşsizlerin İşsizlik Türlerine Göre Dağılımı**

İşsizlik Türü	Gruplar	Frekans (n)	Yüzde (%)
	Mesleki Yapısal	281	40,1
Coğrafi Yapısal	48	6,8	
Teknolojik	26	3,7	
Diğer	346	49,4	
Toplam	701	100,0	

İşsizlerin işsizlik türü değişkenine göre 281'i (%40,1) yapısal, 48'i (%6,8) coğrafi yapısal, 26'sı (%3,7) teknolojik, 346'sı (%49,4) diğer işsizlik olarak dağılmaktadır. Özetle Türkiye'deki işsizliğin yarısından fazlası yapısal problemlerden kaynaklanmakta, H1 hipotezi doğrulanmaktadır.

**Tablo 5. Cinsiyet ile Yapısal Problem Arasındaki İlişki**

Cinsiyet	İşsizlik Türü			
	Mesleki Yapısal	Coğrafi Yapısal	Teknolojik	
Erkek	Sayı	119	13	15
	Yüzde	%42,3	%27,1	%57,7
Kadın	Sayı	162	35	11
	Yüzde	%57,7	%72,9	%42,3
Toplam	Sayı	281	48	26
	Yüzde	%100,0	%100,0	%100,0

**Tablo 6. Yaş ile Yapısal Problem Arasındaki İlişki**

Yaş	İşsizlik Türü			
	Mesleki Yapısal	Coğrafi Yapısal	Teknolojik	
15-19 Yaş	Sayı	27	0	3
	Yüzde	%9,6	%0,0	%11,5
20-24 Yaş	Sayı	96	22	8
	Yüzde	%34,2	%45,8	%30,8
25-34 Yaş	Sayı	97	20	9
	Yüzde	%34,5	%41,7	%34,6
35 Yaş ve üstü	Sayı	61	6	6
	Yüzde	%21,7	%12,5	%23,1
Toplam	Sayı	281	48	26
	Yüzde	%100,0	%100,0	%100,0

Cinsiyet ile yapısal problem arasında anlamlı ilişki bulunmuştur ( $X^2=29,543$ ;  $p=0,000<0,05$ ). İşsizlik türü mesleki yapısal olan işsizlerin 119'unun (%42,3) erkek, 162'sinin (%57,7) kadın; işsizlik türü coğrafi yapısal olan işsizlerin 13'ünün (%27,1) erkek, 35'inin (%72,9) kadın; işsizlik türü teknolojik olan işsizlerin 15'inin (%57,7) erkek, 11'inin (%42,3) kadın olduğu görülmektedir. Coğrafi yapısal işsizlik ile cinsiyet arasında anlamlı bir ilişki görülmektedir. Araştırma sonucuna göre kadınların çoğunluğu yaşadıkları yerlerde niteliğine uygun iş bulamamaktadır.

Yaş ile yapısal problem arasında anlamlı ilişki bulunmuştur ( $X^2=60,568$ ;  $p=0,000<0,05$ ). İşsizlik türü mesleki yapısal olan işsizlerin 27'sinin (%9,6) 15-19 yaş, 96'sının (%34,2) 20-24 yaş, 97'sinin (%34,5) 25-34 yaş, 61'inin (%21,7) 35 yaş ve üstü; işsizlik türü coğrafi yapısal olan işsizlerin 22'sinin (%45,8) 20-24 yaş, 20'sinin (%41,7) 25-34 yaş, 6'sının (%12,5) 35 yaş ve üstü; işsizlik türü teknolojik olan işsizlerin 3'ünün (%11,5) 15-19 yaş, 8'inin (%30,8) 20-24 yaş, 9'unun (%34,6) 25-34 yaş, 6'sının (%23,1)

35 ve üstü yaş aralığında olduğu görülmektedir. Mesleki yapısal, coğrafi yapısal ve teknolojik işsizliğin her üçü ile yaş arasında anlamlı bir ilişki görülmektedir. Yapısal problemlerden dolayı işsiz olan kişilerin çoğunlukla 20-34 yaş arasındaki kişiler olduğu görülmektedir. Cinsiyet ve yaşın yapısal problemle ilişkileri birlikte değerlendirildiğinde H2 hipotezi de doğrulanmaktadır.

**Tablo 7. Medeni Durumu ile Yapısal Problem Arasındaki İlişki**

Medeni Durumu		İşsizlik Türü		
		Mesleki Yapısal	Coğrafi Yapısal	Teknolojik
Evli	Sayı	99	19	12
	Yüzde	%35,2	%39,6	%46,2
Bekâr	Sayı	173	28	11
	Yüzde	%61,6	%58,3	%42,3
Dul	Sayı	9	1	3
	Yüzde	%3,2	%2,1	%11,5
Toplam	Sayı	281	48	26
	Yüzde	%100,0	%100,0	%100,0

Medeni durumu ile yapısal problem arasında anlamlı ilişki bulunmuştur ( $X^2=51,548$ ;  $p=0,000<0.05$ ). İşsizlik türü mesleki yapısal olan işsizlerin 99'unun (%35,2) evli, 173'ünün (%61,6) bekâr, 9'unun (%3,2) dul; işsizlik türü coğrafi yapısal olan işsizlerin 19'unun (%39,6) evli, 28'inin (%58,3) bekâr, 1'inin (%2,1) dul; işsizlik türü teknolojik olan işsizlerin 12'sinin (%46,2) evli, 11'inin (%42,3) bekâr, 3'ünün (%11,5) dul olduğu görülmektedir. Mesleki yapısal ve coğrafi yapısal işsizlik ile medeni durum arasında anlamlı bir ilişki görülmektedir. Bekârlar çoğunlukla mesleki ve coğrafi yapısal işsizlikten etkilenmektedir. Bu sonuç da H2 hipotezini doğrular niteliktedir. Çünkü genellikle bekar olan kişiler yaşları daha genç kişilerden oluşmaktadır.

**Tablo 8. İşsiz Olduğu Süre ile Yapısal Problem Arasındaki İlişki**

İşsiz Süre	Olduğu		İşsizlik Türü		
			Mesleki Yapısal	Coğrafi Yapısal	Teknolojik
1 Yılden Az Süredir	Az	Sayı	137	25	16
		Yüzde	%48,8	%52,1	%61,5
1 Yılden Uzun Süredir	Uzun	Sayı	144	23	10
		Yüzde	%51,2	%47,9	%38,5
Toplam		Sayı	281	48	26
		Yüzde	%100,0	%100,0	%100,0

İşsiz olduğu süre ile yapısal problem arasında anlamlı ilişki bulunmuştur ( $X^2=27,118$ ;  $p=0,000<0.05$ ). İşsizlik türü mesleki yapısal olan işsizlerin 137'sinin (%48,8) 1 yıldan az süredir, 144'ünün (%51,2) 1 yıldan uzun süredir; işsizlik türü coğrafi yapısal olan işsizlerin 25'inin (%52,1) 1 yıldan az süredir, 23'ünün (%47,9) 1 yıldan uzun süredir; işsizlik türü teknolojik olan işsizlerin 16'sının (%61,5) 1 yıldan az süredir, 10'unun (%38,5) 1 yıldan uzun süredir işsiz olduğu görülmektedir. Teknolojik işsizlik ile işsiz olunan süre arasında anlamlı bir ilişki görülmektedir. Teknolojik işsizler, mesleki ve coğrafi yapısal işsizlere göre daha kısa süreli işsiz kalmaktadır.

**Tablo 9. İşsizliğin Azaltılmasına Yönelik Tedbirler ile Yapısal Problem Arasındaki İlişki**

Grup	N	Ort	F	P	Fark	
Mesleki Eğitim ve Staj Programları ile Kişilere Vasıf Kazandırılarak İşsizlik Sorunu Büyük Ölçüde Çözülür	Mesleki Yapısal	281	3,280	1,135	0,341	
	Coğrafi Yapısal	48	3,020			
	Teknolojik	26	2,810			
	Diğer	346	3,303			
Girişimciler/yatırımcıların Desteklenerek, Yeni İş Sahalarının Açılması İle İşsizlik Sorunu Büyük Ölçüde Çözülür	Mesleki Yapısal	281	3,730	2,331	0,041	1>4 1>2
	Coğrafi Yapısal	48	3,350			
	Teknolojik	26	3,380			
	Diğer	346	3,430			
Kısmi Süreli Çalışma, Çağrı üzerine Çalışma, Parça Başlı veya Geçici İşlerin Yaygınlaştırılması İle İşsizlik Sorunu Büyük Ölçüde Çözülür	Mesleki Yapısal	281	2,890	0,637	0,671	
	Coğrafi Yapısal	48	2,790			
	Teknolojik	26	2,850			
	Diğer	346	2,843			
İş Bulma Kurumlarının Uygun İşe Uygun Eleman Göndermesi İle İşsizlik Sorunu Büyük Ölçüde Çözülür	Mesleki Yapısal	281	3,720	1,792	0,112	
	Coğrafi Yapısal	48	3,600			
	Teknolojik	26	3,150			
	Diğer	346	3,490			

Araştırmaya katılan işsizlerin mesleki eğitim ve staj programları ile kişilere vasıf kazandırılarak işsizlik sorunu büyük ölçüde çözülür önermesi puanları ortalamalarının işsizlik türü değişkenine göre anlamlı bir farklılık gösterip göstermediğini belirlemek amacıyla yapılan tek yönlü varyans analizi (Anova) sonucunda grup ortalamaları arasındaki fark istatistiksel açıdan anlamlı bulunmamıştır (F=1,135; p=0,341>0.05).

Girişimciler/yatırımcıların desteklenerek, yeni iş sahalarının açılması ile işsizlik sorunu büyük ölçüde çözülür önermesi puanları ortalamalarının işsizlik türü değişkenine göre anlamlı bir farklılık gösterip göstermediğini belirlemek amacıyla yapılan tek yönlü varyans analizi (Anova) sonucunda grup ortalamaları arasındaki fark istatistiksel açıdan anlamlı bulunmuştur (F=2,331; p=0.041<0.05). Farklılıkların kaynaklarını belirlemek amacıyla tamamlayıcı post-hoc analizi yapılmıştır. İşsizlik türü mesleki yapısal olanların girişimciler/yatırımcıların desteklenerek, yeni iş sahalarının açılması ile işsizlik sorunu büyük ölçüde çözülür önermesi puanları (3,730 ± 1,146), işsizlik türü diğer olanların girişimciler/yatırımcıların desteklenerek, yeni iş sahalarının açılması ile işsizlik sorunu büyük ölçüde çözülür önermesi puanlarından yüksek bulunmuştur. İşsizlik türü mesleki yapısal olanların girişimciler/yatırımcıların desteklenerek, yeni iş sahalarının açılması ile işsizlik sorunu büyük ölçüde çözülür önermesi puanları (3,730 ± 1,146), işsizlik türü coğrafi yapısal olanların girişimciler/yatırımcıların desteklenerek, yeni iş sahalarının açılması ile işsizlik sorunu büyük ölçüde çözülür önermesi puanlarından yüksek bulunmuştur.

Kısmi süreli çalışma, çağrı üzerine çalışma, parça başlı veya geçici işlerin yaygınlaştırılması ile işsizlik sorunu büyük ölçüde çözülür önermesi puanları ortalamalarının işsizlik türü değişkenine göre



anlamli bir farklılık gösterip göstermediğini belirlemek amacıyla yapılan tek yönlü varyans analizi (Anova) sonucunda grup ortalamaları arasındaki fark istatistiksel açıdan anlamlı bulunmamıştır ( $F=0,637$ ;  $p=0,671>0,05$ ).

İşsizlerin iş bulma kurumlarının uygun işe uygun eleman göndermesi ile işsizlik sorunu büyük ölçüde çözülür önermesi puanları ortalamalarının işsizlik türü değişkenine göre anlamlı bir farklılık gösterip göstermediğini belirlemek amacıyla yapılan tek yönlü varyans analizi (Anova) sonucunda grup ortalamaları arasındaki fark istatistiksel açıdan anlamlı bulunmamıştır ( $F=1,792$ ;  $p=0,112>0,05$ ).

“Girişimciler/yatırımcıların Desteklenerek, Yeni İş Sahalarının Açılması İle İşsizlik Sorunu Büyük Ölçüde Çözülür” önermesinin yapısal problemden dolayı işsiz olanlar arasında daha fazla desteklenmesi aslında Türkiye’deki yapısal problemin işgücü talebi yetersizliğinden ortaya çıktığına inancın yüksek olduğunun göstergesidir. Türkiye’deki işsizlerin kendi niteliklerine uygun iş bulamamasının en temel sebeplerinden birisinin de 2000’li yıllardan beridir gündemde olan istihdamsız büyüme probleminin olduğu söylenebilir (Uras, 2016: 108).

## 6. SONUÇ

Yapısal dönüşüm geçiren ekonomilerin istihdam yapılarında sorunlar görüldüğü tarihi bir tecrübedir. Bu ülkelerde işgücü arzı ve talebi arasındaki uyumsuzluk işgücünün tam olarak kullanılamaması durumunu ortaya çıkarmaktadır.

Gelişmişte olan ülkeler kategorisinde olan ve ekonomik gelişmişlik olarak ilk 10 ülke arasına girmeyi hedefleyen Türkiye’nin yapısal dönüşümünü sağlıklı bir biçimde gerçekleştirmesi gerekmektedir. Bu sebeple ülkedeki istihdam yapısının bilinmesi önem arz etmektedir. Bu çalışmada işgücü arz ve talebi konusunda yaşanan mesleki ve coğrafi uyumsuzluklarla, teknolojinin sebep olduğu yapısal problemlerin boyutları ortaya konulmaya çalışılmıştır.

Konuyla ilgili yazında ekonomisi değişen ülkelerin istihdam yapısının problemler barındırdığı söylenmektedir. Türkiye Ekonomisi de bu bağlamda değerlendirildiğinden işsizliğin önemli bir bölümünün yapısal sebeplerle oluştuğu çalışmanın ilk hipotezi(H1) olarak belirlenmiştir. Yine ilgili yazında yapısal problemlerden en fazla etkilenenleri dezavantajlı gruplar olduğu ifade edilmektedir. Dezavantajlı gruplardan olan ve araştırmamız katılımcıları arasında bulunan gençler ve kadınların yapısal problemlerden yüksek düzeyde etkilendiği de çalışmanın ikinci hipotezi(H2) olarak belirlenmiştir.

Çalışmadan elde edilen verilere göre, Türkiye’deki işsizlerin yaklaşık %41’inin uzun süreli işsiz olduğu, %40,1’i mesleki yapısal işsizlik, %6,8’i coğrafi yapısal işsizlik, %3,7’si teknolojik işsizlik olmak üzere toplam işsizliğin %50,6’sının yapısal problemlerden kaynaklandığı, kadınların çoğunluğunun yaşadıkları yerlerde niteliğine uygun iş bulamadıkları, bekârların ve 20-34 yaş arasındaki genç denilebilecek nüfusun çoğunlukla yapısal problemlerden dolayı işsiz olduğu, yapısal

problemlerden dolayı işsiz olanların daha uzun süreli işsiz oldukları tespit edilmiştir. Bu bulgular H1 ve H2 hipotezlerini doğrulamaktadır.

Ayrıca yapısal problemlerden dolayı işsiz olanların yatırımların artması ile işsizliklerinin sona ereceğine olan inançları güçlü olduğu tespit edilmiştir. Elde edilen veriler doğrultusunda, gün geçtikçe müzminleşen yapısal işsizliğin çözümü için, kadınların istihdamı için mobiliteilerinin önünün açılması, bekâr ve genç iş arayanların piyasanın ihtiyacı doğrultusunda eğitilmesi ve bu kişileri istihdam eden işverenlere teşvikler verilmesi gerekmektedir. Hepsinden önemlisi de bu kişilerin istihdam edileceği iş sahalarının artırılması için yatırımların artırılması gerekmektedir. İstihdamsız büyüme, istihdam yaratan büyümeye doğru evrilmelidir.

Böyle bir araştırmanın bireysel bir saha araştırması şeklinde yapılması araştırmanın zayıf yönünü, bu tespite yönelik başka bir çalışmanın bulunmaması ise güçlü yönünü oluşturmaktadır. Araştırmanın sonuçlarından başta İŞKUR olmak üzere istihdam politikalarını özellikle de aktif istihdam politikalarını uygulayan kurum kuruluşlar faydalanabilirler. Bu araştırma toplam işsizlik oranını açıklayan ancak işsizlik türlerinin oranını tespit etmeyen TÜİK' e yol gösterici olabilir.

## **KAYNAKLAR**

- Başterzi, S. (1996) "İşsizlik Sigortası", 1. Baskı, Ankara: Ankara Üniversitesi Basımevi.
- Biçerli, K. (2009) "Çalışma Ekonomisi", 5. Baskı, İstanbul: Beta Yayınları.
- Bird, S. (2012) "Learning to Work", People Management, 7: 7.
- Bozdağlıoğlu, E. Y. U. (2007) "1990'dan Günümüze Türkiye'de İşgücü Piyasası ve İstihdamın Yapısının Analizi", Uluslararası Hakemli Sosyal Bilimler E-Dergisi, 11: 1-21.
- Brunhild, G. ve Burton, R. H. (1967) "A Theory of "Technical Unemployment": One Aspect of Structural Unemployment", American Journal of Economics & Sociology, 26(3): 265-278.
- Çelebi, S. (2007) "İşsizlik, Ülke Ekonomisine Etkisi ve Azaltılmasına İlişkin Öneriler", Mercek Dergisi, 46: 44-47.
- Dankert, C. E. (1959) "Technological Change and Unemployment", Labor Law Journal, 10(6): 394-396.
- Dankert, C. E. "Labor Immobility and Technological Unemployment", Social Forces, 19(3): 426-434.
- Ekin, N. (2000) "Türkiye'de Yapay İstihdam ve İstihdam Politikaları", İstanbul: İstanbul Ticaret Odası Yayınları.
- Erdayı, A. U. (2009) "Dünyada Genç İşsizliği Sorununun Çözümüne Yönelik Ulusla Politikalar ve Türkiye", Çalışma ve Toplum, 3: 139-148.
- Fearn, R. M. (1975) "Cyclical, Seasonal, and Structural Factors in Area Unemployment Rates", Industrial & Labor Relations Review, 28(3): 424-431.

- Gümrük ve Ticaret Bakanlığı (2018) “Temel Ekonomik Göstergeler”, Ankara.
- Kamedula, P., Jensen, P. E., Jensen, T.P., Ebsen, F. ve Wermus, L. (1980) “Technological Development and Employment/Unemployment”, *Acta Sociologica* (Taylor & Francis Ltd), 23(4): 327, 329.
- Lei, C. (2011) “Technology Can Help Drive Job Growth”, *Research Reports: American Institute for Economic Research*, 78(12): 4-4.
- Miernyk, W. H. (1958) “British and American Approaches to Structural Unemployment”, *Industrial & Labor Relations Review*, 12(1): 3-19.
- Neisser, H. P. (1942) “Permanent Technological Unemployment”, *American Economic Review*, 32(1): 50-71.
- Rissman, E. R. (2009) “Employment Growth: Cyclical Movements or Structural Change?”, *Economic Perspectives*, 33(4): 40-57.
- Schwartz, A. R., Cohen, M.S. ve Grimes, D. R. (1986) “Structural/Frictional vs. Deficient Demand Unemployment: Comment”, *The American Economic Review*, 76(1): 268-272.
- Simon, C. J. (1988) “Frictional Unemployment and The Role of Industrial Diversity”, *Quarterly Journal of Economics*, 103(4): 715-716.
- Tarı, R. ve Bakkal, H. (2017) “Türkiye’de İşsizliğin Belirleyicileri”, *KOSBED*, 33: 1-18.
- Tokol, A. (2000) “Sosyal Politika”, 2. Baskı, Bursa: Vipaş Yayınları.
- Tunalı, İ. (2004) “İstihdam Durum Raporu: Türkiye’de İşgücü Piyasası ve İstihdam Araştırması”, Ankara: İşkur.
- TÜİK (2018), İşgücü İstatistikleri, <http://tuikapp.tuik.gov.tr/isgucuapp/isgucu.zul>, (06.06.2018).*
- Uluatam, Ö. (1998) “Makro İktisat”, 9. Baskı, Ankara: Savaş Yayınları.
- Uras, Ö. (2016) “Türkiye Ekonomisindeki İstihdamsız Büyümenin Ekonometrik Analizi”, *İstanbul Üniversitesi İktisat Fakültesi Ekonometri ve İstatistik Dergisi*, 24: 94-108.
- Villar, O. A. ve Rio, C. D. (2008) “Geographical Concentration of Unemployment: A Male-Female Comparison in Spain”, *Regional Studies*, 42(3): 402, 410.
- Weiss, M ve Garloff, A. (2011) “Skill-Biased Technological Change and Endogenous Benefits: The Dynamics of Unemployment and Wage Inequality”, *Applied Economics*, 43(7): 811-821.
- Zagler, M. (2009) “Economic Growth, Structural Change, and Search Unemployment”, *Journal of Economics*, 96(1): 75-76.
- Zaim, S. (1997) “Çalışma Ekonomisi”, 10. Baskı, İstanbul: Filiz Kitabevi.