



**Cilt: 6, Sayı: AGP Özel Sayısı, Ekim 2018 / Volume: 6, Issue: AGP Special Issue , October 2018**

## **KOLEKSİYON FIGÜRÜ SERGİLEME ÜNİTELERİNDE TASARIM KRİTERLERİ**

Design Criteria of Collectible Figure Display

Kemal SAKARYA<sup>1</sup>

### **ÖZ**

Sinema ve çizgi roman hikayelerinde yer alan karakterlere ait koleksiyon ürünleri, alanlarında uzmanlaşmış firmalar tarafından üretilmekte ve koleksiyoncuları tarafından toplanmaktadır. Sinemada karakteri canlandıran oyuncuya veya çizgi roman karesinde yer alan karakterin çizimine benzerliğin ve detayların yüksek seviyede olduğu bu ürünler, oluşturdukları geniş pazar payı ile üreticilerine ciddi kazanç sağlamakta ve koleksiyoncular için kişisel tatmin aracı haline gelmektedir. Tamamı başlı başına bir tasarım ürünü olan figürlerin, kendilerinden bağımsız olarak sergilenecekleri ünitelerin ve sergileme biçimlerinin de tasarlanabiliyor olması, yapılan koleksiyonun estetik değerini ileri düzeylere taşımaktadır.

Bu çalışma kapsamında figür sergileme ünitelerini tasarlarken kullanılacak belirli tasarım kriterleri önerilmiştir. Çalışmanın ilk bölümünde koleksiyon ürünlerine ait action figure, büst, statue, premium format, legendary scale gibi kavramlar tanımlanmış, daha sonra ise bu koleksiyon ürünlerinin sergilemelerine ait tasarım kriterleri sınıflandırması yapılmıştır. Kriter sınıflandırmasında; sergilenen figürlerin ölçüklerine göre ölçülendirme, sergileme ünitelerinin iç mekanda kullanım yerlerine göre yerleşim, dış etkenlerden korunma düzeylerine göre güvenlik, sergilemede kullanılacak ışık kaynaklarına göre aydınlatma ve sergileme yüzeylerinde kullanılan renk ve malzemelere göre algı başlıkları altında ele alınmıştır. Çalışma sonucunda bu üst başlıklar geliştirilmeye açık tasarım kriterleri olarak ortaya konmuştur.

**Anahtar Kelimeler:** Koleksiyon Ürünü, Action Figure, Statue, Koleksiyon, Sergileme Ünitesi, Tasarım

---

<sup>1</sup> Arş.Gör., Çukurova Üniversitesi Mimarlık Fakültesi, İç Mimarlık Bölümü, ksakarya@cu.edu.tr

## **Koleksiyon Figürü Sergileme Ünitelerinde Tasarım Kriterleri**

### **ABSTRACT**

Collection products belonging to the characters in the cinema and comic story are produced by the companies specialized in their fields and collected by the collectors. These products, which are similar to the character drawing on the comic strip and playing as an actor/actress on cinema, make a serious profit for the producers with their wide market share and become a means of personal satisfaction for the collectors. Designing the displaying units and displaying styles of figures increases the aesthetical value of the collection.

In this study, certain design criteria which can be used in designing figure display units have been proposed. In the first part of the study, definitions such as action figure, bust, statue, premium format, legendary scale belonging to collection products have been made. In the second part, displaying examples have been given according to each collection product. In the last part of the study, design criteria for displaying of collection figures have been classified. In criterion classification; dimensioning the figures to their scales, layout in the interior, safety to external factors, illumination according to the light sources to be used in the exhibition and perception according to the colors and materials to be used on display surfaces have been examined as topics. These topics have been presented as design criteria that open to improvement.

**Keywords:** Collectible, Action Figure, Statue, Collection, Display Unit, Design

### **Giriş**

Türk Dil Kurumu'nun web sitesinde koleksiyon kavramı öğrenme, yarar sağlama veya zevk amacıyla bir araya getirilmiş ve özelliklerine göre sınıflara ayrılmış nesnelerin bütünü, derlem olarak karşılık bulmaktadır (TDK, 2018). Tarihçi filozof ve aynı zamanda Museum of Europe Akademik Direktörü Krzysztof Pomian ise, koleksiyonu geçici ya da sürekli olarak ekonomik dolaşımdan uzak tutulan, amaca özel hazırlanmış mekanlarda korunan ve sergilenen doğal ya da yapay objeler grubu olarak tanımlamaktadır (Pomian, 1990: 65). Bu bağlamda koleksiyon amacıyla toplanan nesnelerin, sanat eserlerinden gündelik eşyalara, basılı yayınlardan aynı nitelikteki ürünlere kadar çeşitlilik gösterdiği söylenebilir (Konukçu, 2007: 2). Koleksiyonu yapılan nesnelere arasında yer alan ve kendi özel ilgi alanı oluşturmuş oyuncakların da bu ürünlerin arasında yer aldığı söylenebilir. Tasarım oyuncak olarak da adlandırılan ve plastik, pelüş ve vinil gibi malzemelerden üretilen figürler, oyuncaktan ziyade ikonik heykellerdir. Bu yeni "oyuncaklar" aslında oynamak için değil, sergilemek içindir (Heller & Arisman, 2008: 5; Bilgi, 2011: 23). Bununla birlikte tasarım oyuncaklar, temelde koleksiyon oluşturma pratiğine dayanmaktadır. Koleksiyonu tamamlamak için koleksiyoncuda teşvik edici ve kaçınılmaz bir istek oluşturmaktadır (Steinberg, 2010: 210; Bilgi, 2011: 23). Koleksiyonu yapılan popüler kültür öğelerinden biri de ölçekli figürlerdir. Sinema ve çizgi roman hikayelerinde yer alan karakterlere ait koleksiyon ürünleri,

## **Koleksiyon Figürü Sergileme Ünitelerinde Tasarım Kriterleri**

alanlarında uzmanlaşmış firmalar tarafından üretilmekte ve koleksiyoncuları tarafından toplanmaktadır. Biriktirilen bu figürler, karaktere uygun pozlamalarla veya çevresel elemanlarıyla birlikte sergilenmektedir. Bu sebeple figür koleksiyonları, bünyesinde barındırdığı figürler kadar sergileme biçimleri ile de farklılaşmaktadır. Sergileme biçimlerindeki değişkenlik, koleksiyonun ilham alınan, esinlenen ve rekabet edilen estetik değerini oluşturmaktadır. Koleksiyonun estetik olarak izleyene sunulabilmesi için sergileme ünitelerinin de doğru biçimde tasarlanması gerekmektedir. Bu ünitelerin tasarlanmasının belirli kriterler çerçevesinde yapılması bu çalışmanın konusunu oluşturmaktadır.

### **Tanımlamalar**

Figür koleksiyonları iki farklı oluşumla biçimlenmektedir. Koleksiyoncuların tercih ettiği seçeneklerden birisi koleksiyonu belirli bir doğrultuda oluşturmaktadır. Bu tercihe göre koleksiyon ürünleri toplanırken belirli bir karakter, bir yayın, bir marka veya bir koleksiyon figürü türü üzerinden seçim yapılmaktadır. Diğer tercih türü ise belirli sınırlara bağlı kalmadan, başka bir deyişle birbirinden farklı türlerde ürünlerin toplanarak koleksiyonun yapılmasıdır.

Koleksiyonu yapılan ürünler genel olarak figür olarak adlandırılmakla birlikte birbirlerinden ebat ve ölçeklerine göre ayrılmaktadır. Bu farklılık, ürünlerin sınıflamasının yapılabilmesine olanak tanımaktadır. Ebatlar Avrupa standartlarından inch değeri ile belirtilmekte, ölçek ise karakterin gerçek boyutunun figürün boyutuna oranını ifade etmektedir. Koleksiyonculukta sıklıkla adı geçen *action figure*, *büst*, *statue*, *premium format*, *legendary scale*, *dioroma* ve *replica* gibi yabancı kökenli kavramlar, koleksiyon ürünlerini tanımlamakta kullanılmaktadır.

Bu kavramları tanımlamak gerekirse;

*Action Figure*; 3.75 inch, 7 inch, 12 inch boyutlarında, eklemli ve pozlanabilir koleksiyon ürünleridir. Pozlanabilirlik tanım olarak figürün farklı pozlar verilerek sergilenebilmesi anlamındadır. Bunun sağlayabilmek için figürlerin vücutlarının boyun, gövde, kol, dirsek, bilek, bacak ve diz gibi belirli bölgelerinde eklem noktaları bulunmaktadır. Koleksiyoner, bu eklemler sayesinde figürü sergilemek istediği pozu verebilmekte ve zaman içerisinde de pozu değiştirebilmektedir. Bu gruptaki ürünlerde genellikle plastik esaslı malzemeler kullanılmakta olup, figürler kutu içeriğine eklenen silahlar, ekipmanlar ve *base* olarak adlandırılan figür altlığı gibi aksesuarlarla desteklenerek satışa sunulmaktadır.

*Büst*; 1/6, 1/4, 1/2 ve 1/1 (Life Size) gibi ölçeklerde üretilen koleksiyon ürünleridir. Bu ürünlerde genellikle karakterin baş-omuz ve göğüs bölgesinin modellenmesi ile birlikte bazı ürünler için büste kollar da dahil olabilmektedir. Bir kaide ile ayakta tutulan ürünler, heykel kategorisinde olup pozlanamamaktadır.

*Statue*; Malzeme olarak PVC veya Polystyren üretilen, farklı ebat ve ölçeklerde ürünlerdir. Ürünlerin ebatları, karakterin ölçeğine göre değişkenlik göstermekle birlikte 3 inch boyutlarına küçük bir figürden 1/4 ölçekli büyük bir

### **Koleksiyon Figürü Sergileme Ünitelerinde Tasarım Kriterleri**

heykele kadar çeşitlenebilmektedir. Karakterin pozu ve *environment* olarak adlandırılan çevresi sinema sahnesinden veya çizgi roman sayfasından uyarlanmakta ve üç boyutlu olarak modellenmektedir. Kaidesi ile birlikte üretilen ürünler heykel kategorisinde olup pozlanamamaktadır.

*Premium Format (PF)*; Koleksiyon ürünleri üreticisi Sideshow firması tarafından tescillenmiş adıyla Premium Format ürünler genellikle Quarter Scale olarak adlandırılan 1/4 ve üzeri ölçekli, gerçekçiliği ve detay seviyesi yüksek, el işçiliği ile boyanan büyük boyutlu heykellerdir. Dünyada belirli bir limit sayısı dahilinde üretilen PF ürünlerin stokları, henüz piyasaya çıkmadan önce açılan ön sipariş aşamasında dahi tükenmektedir. Ürünle birlikte gelen ve o üründen kaç adet üretildiği ve o ürünün hangi seri üretim numarasına sahip olduğunu gösteren ıslak imzalı limit sertifikası da PF ile koleksiyonlarda sergilenebilmektedir.

*Legendary Scale (LS)*; Yine Sideshow firması tarafından tescillenmiş adıyla Legendary Scale ürünler genellikle Half Scale olarak adlandırılan, 1/3 ve üzeri ölçeklerde, gerçekçiliği ve detay seviyesi yüksek, üretiminde die-cast, kumaş, deri vb. gibi farklı malzemelerin kullanıldığı büyük boyutlu heykellerdir.

*Dioroma* küçük ölçekli ancak çevresi ile birlikte modellenen ve belirli bir sahneyi canlandıran heykellerdir. Birden fazla heykelin bir araya getirilerek oluşturacağı dioromalar olabileceği gibi, özel olarak üretilen tek parça halinde dioromalar da mevcuttur.

*Replica* ise genellikle filmlerde karakterlerin kullandığı kask, silah veya ekipmanların 1/1 ölçekli kopyalarıdır. Gerçekten filmlerde kullanılan ve *screen used props* olarak adlandırılan ürünler açık arttırmalarla koleksiyonerlere sunulmakta ve yüksek fiyatlara alıcı bulabilmektedir.

Figür koleksiyonculuğunda yer alan tüm bu ürünler, meraklıları tarafından toplanarak koleksiyonlara dahil edilmekte ve bir prestij unsuru olarak sergilenmektedir. Sergilenecek ürünlerin olduğu kadar, sergileme yöntemlerinin de koleksiyonlar için önemli olması, sergileme ünitelerinin tasarımlarının bilinçli olarak yapılmasını gerektirmektedir.

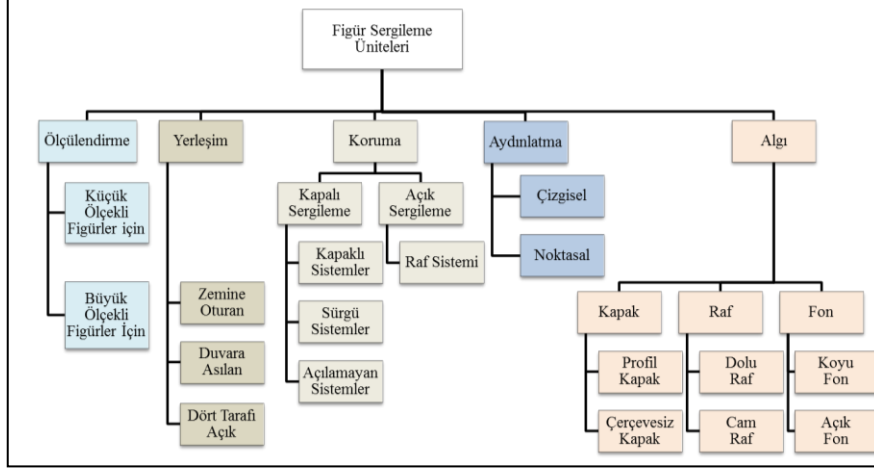
#### **Tasarım Kriterleri**

Sergilemelerde izleyicinin görmek istediği objeyi ilgisini daha çok uyandıracak tasarımla sunmak, tasarımcının becerisine bağlıdır. Kullanılan malzemelerin seçimi kadar, uygulamada tercih edilecek yöntemler de oldukça etkilidir. İzleyiciler ile bağlantının kurulabilmesi için sergileme ünitelerinin yaratıcı bir bakış açısıyla ve belirli kurallar çerçevesinde tasarlanması gerekmektedir (Aykut, 2017: 231)

Çalışma kapsamında figür sergileme üniteleri için tasarım kriterleri belirlenirken, sergilenecek olan figürlerin boyutları, sergilemenin mekanın hangi yüzeyinde yapılacağı, koleksiyon ürünlerinin dış etkenler ile ilişkileri, koleksiyonun izleyicisinde odak noktası oluşturmak, figürleri ön plana çıkarmak için kullanılacak

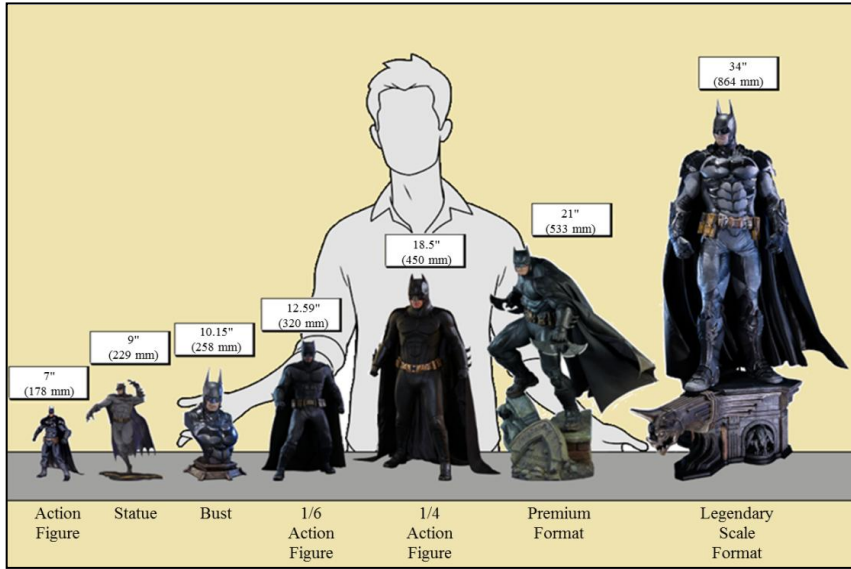
## Koleksiyon Figürü Sergileme Ünitelerinde Tasarım Kriterleri

ışık kaynakları ve figürlerin mümkün olan en kuvvetli biçimde algılanabilmesi gibi durumlar göz önünde bulundurulmuştur (Şekil 1).



Şekil 1. Figür sergileme ünitelerinde tasarım kriterleri

Figür koleksiyonlarında yer alan ürünler, boyutları itibarıyla çeşitlilik göstermektedir (Şekil 2). Bu çeşitlilik, sergileme ünitelerinin tasarımlarında ölçülendirme kriterinin göz önünde bulundurulmasını bir zorunluluk haline getirmektedir.



Şekil 2. Figür çeşitlerine göre yükseklik karşılaştırmaları

Kaynak: URL-1

### **Koleksiyon Figürü Sergileme Ünitelerinde Tasarım Kriterleri**

Sergileme ünitesi biçimlenmesine etki eden objelerin, ünite tasarımının oluşmasındaki rolü oldukça yüksektir. Aynı zamanda objelerin büyüklüklerinin, şekillerinin birbirlerinden farklı olmaları onların belli gruplara ayrılarak farklı tipte ünite tasarımlarının da ortaya çıkmasına neden olmaktadır (Sirel, 1992: 35).

Aynı tip figürler üzerine kurulu bir koleksiyonda, sergileme ünitelerinin boyutları ve raf aralıkları koleksiyoncu tarafından belirli bir standarda alınarak belirlenebilir. Raf aralıklarının değiştirilebilir olması, zaman içerisinde koleksiyona eklenen farklı yükseklikteki figürlerin de ünitelere yerleştirilebilmesine olanak sağlayacaktır.

Küçük ölçekli figürler boyutları ve ağırlıkları itibariyle bir arada ve aynı ünite içerisinde sergilenmektedir. Ancak bu noktada dikkat edilmesi gereken husus, figürlerin izleyicilerin görsel algılaması açısından birbirinin önüne geçmemesi ve birbirini örtmemesi gerektiğidir (Erbay, 2011: 90). Bununla birlikte boyut ve ağırlık kriterleri, büyük ölçekli heykellerin bir ünite içerisinde tekil olarak sergilenmesi durumunu da beraberinde getirmektedir. (Şekil 3).

Bu durumun koleksiyoncunun kişisel tercihlerine bağlı olduğu ve farklı ölçeklerdeki figürlerin bir arada sergilenebileceği de göz önünde bulundurulmalıdır. Özellikle belirli bir doğrultuda ilerletilen koleksiyonlarda, farklı türdeki figürlerin bir arada sergilenmesi, koleksiyonun görsel estetik değerini yükseltmektedir.



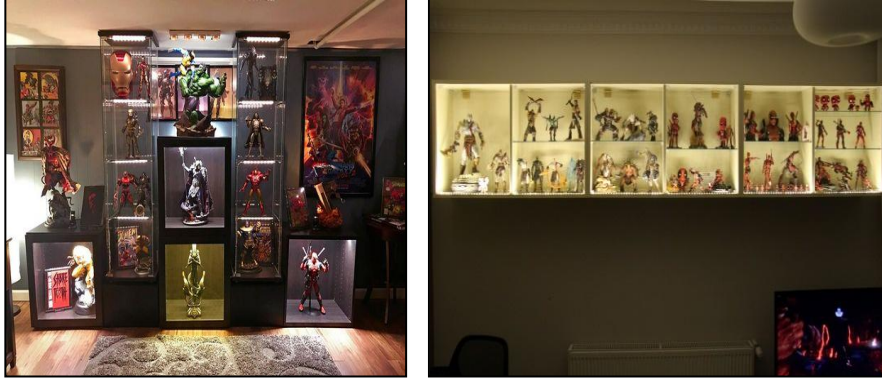
Şekil 3. Küçük ölçekli figürlerin toplu (A), büyük ölçekli figürlerin tekil (B) sergilenmesi

Kaynak: URL 2 & 3

Figür koleksiyonlarında yer alan ürünlerin çeşitlilik gösterdiği bir diğer unsur ise malzemeleridir. Bazı ürünlerin üretiminde PVC ve vinil gibi hafif malzemeler kullanılırken, bazıları ise polystone gibi ağır malzemelerden üretilmektedir. Ağır malzemelerden üretilmiş büst ve heykellerin sergilenmesinde zemine oturan sergileme ünitelerinin kullanımı tercih edilmektedir. Hafif malzemeli ürünler ise

### **Koleksiyon Figürü Sergileme Ünitelerinde Tasarım Kriterleri**

duvara asılan sergileme üniteleriyle rahatlıkla sergilenebilmektedir. (Şekil 4). Koleksiyondaki ürünlerin çeşitliliğiyle birlikte gelen sergileme ünitelerinin mekan içerisindeki konumlanma alternatifleri, koleksiyonların mekana *yerleşim* kararlarının bilinçli olarak alınmasını gerektirmektedir.



Şekil 4. Zemine oturan (A) ve duvara asılan (B) sergileme üniteleri  
Kaynak: URL 4 & Kişisel arşiv

Sergileme ünitelerinin mekandaki yerleşimlerini, ürünlerin ağırlıkları olduğu kadar, ürünlerin izlenebilecek bakış yönleri de etkilemektedir. Ürünlerin modellemelerine göre bazılarının karşıdan, bazılarının ise alttan veya üstten izlenmesi daha uygundur. Bakış yükseklikleri de dikkate alınarak ürünlerin sunumunda ve korunmasında önemli rol oynayan sergileme ünitelerinin yüksekliklerinin de izleyici ergonomisine uygun ölçülerde olmasına özen gösterilmelidir (Locker, 2013: 103). Diğer bir taraftan altlık işlevi gören baseleri ile modellenmiş heykellerde ve dioromalarda, figürler ve çevreleri tek yönlü izlemek yerine çok yönlü izlemek daha uygundur. Bu tür ürünlerin sergileme ünitelerinde dört taraftan yaklaşarak izlenebilecek şekilde dört tarafı açık yerleşimler de yapılabilmektedir. Bu yerleşim yöntemi sergileme ünitesi etrafında yeterli boşluğun bırakılmasını gerektirmesi nedeniyle genellikle geniş mekanlarda tercih edilebilmektedir.

Koleksiyonların maruz kaldığı bozulma etkenlerini, fiziksel güçler, hırsızlık ve vandalizm, yangın, su, zararlılar, kirlenici maddeler ve uygun olmayan ışık, sıcaklık ve bağıl nem olarak sıralamak mümkündür (Kanada Koruma Enstitüsü [CCI], 2015). Fiziksel güçler olarak tanımlanan dış etkenler ise uygun olmayan temas, darbe, titreşim ve ağırlık sonucu kırılma, delinme, yamulma, çizilme ve aşınmalardır (Şener & Doğruer, 2017: 243)

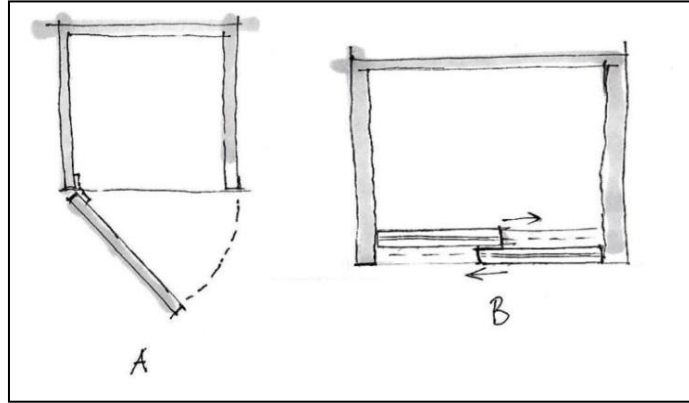
Figür koleksiyonlarında genel yaklaşım, koleksiyonu ortamda bulunan toz, sigara dumanı, istenmeyen izleyici dokunmaları ve diğer bozulma etkenlerinden *koruma* amacıyla cam yüzeyler arkasında sergilemektir. Kapak veya bölücü eleman

### **Koleksiyon Figürü Sergileme Ünitelerinde Tasarım Kriterleri**

olarak kullanılan cam malzeme toz ve sigara dumanı gibi figürlerin boyalarına zarar verebilecek zararlı partikülleri engellemektedir. Bununla birlikte koleksiyoner figürlerine dokunulmasını, oyuncak gibi oynanmasını veya pozlamasının değiştirilmesini de istemeyebilir. Figüre dokunulmasının istenmeme sebeplerinden biri elle temas sonucu figürlere parmak izi, ter ve yağ bulaşabilmesi ve figürün kirlenmesi veya yine boyalarının zarar görmesine sebep olmasıdır.

Böyle durumlarda koleksiyon için kapalı sergileme yöntemi tercih edilmektedir. Kapalı yöntemde sergileme üniteleri açılabilen veya açılmayan üniteler olmak üzere ikiye ayrılmaktadır. Açılabilen sistemlerin tercih edilmesi durumunda zaman içerisinde koleksiyona yeni eklenen figürler ünitelere kolaylıkla yerleştirilebilmekte veya yerleşim değişiklikleri rahatlıkla yapılarak geçici sergilemeler yapılabilmektedir. Açılmayan sistemlerde ise cam yüzeyleri menteşesiz ve sürgüsüz şekilde tasarlanmış sergileme ünitesine bir veya az sayıda figür yerleştirilerek kalıcı sergilemeler yapılabilmektedir.

Açılabilir sergileme ünitelerinin kullanılacağı koleksiyonlarda, sergileme ünitelerinin genişlikleri, kapak mekanizmaları için tercih yapılarak ünitelerin kapaklı veya sürgülü olarak tasarlanmasını gerektirmektedir (Şekil 5). Kapaklı ünitelerde genişlik arttıkça kapak ağırlığı da artacaktır. Kapak menteşelerinin kapağı sarkıtmadan taşıyabilmesi için sınırlı ünite genişliğine kadar kullanılabilirken, sürgülü ünitelerde genişlikler sürgü mekanizması sayesinde daha uzun tutulabilmektedir (Şekil 6).



Şekil 5. Sergileme ünitelerinde kapak (A) ve sürgü (B) detayları  
Kaynak: Yazar tarafından çizilmiştir.



### Koleksiyon Figürü Sergileme Ünitelerinde Tasarım Kriterleri



Şekil 6. Kapaklı (A) ve sürgülü (B) sergileme üniteleri  
Kaynak: URL 5 & 6

Diğer taraftan, her koleksiyoner figürlerini cam arkasında görmek istemeyebilir. Sigara içilmeyen mekanlarda sergilenen ve az sayıda izleyicisi olacak koleksiyonlar için açık raf düzenleriyle sergilemeler de yapılabilmektedir.

Sergilemeler için ışık ve aydınlatma tasarımı, izleyicilerin görsel konforunu etkileyen en önemli çevresel bileşenlerden biridir (Doğrusoy ve Ferraris, 2015: 243). Bu nedenle sergileme ünitelerinde figürleri net bir şekilde gösterebilmek için *aydınlatma* konusu önem arz etmektedir. Sergileme ünitelerinin aydınlatılmasında iki temel belirleyici söz konusudur. Birincisi sergilenen objelerin izleyiciler tarafından doğru algılanmasının sağlanması, ikincisi ise aydınlatmadan dolayı objelerde oluşabilecek bozulmaların en aza indirilmesidir (Şener ve Köknel, 2008: 12). Gün ışığının yeterli olmadığı mekanlarda veya figürlerin bazı kısımlarının karanlıkta kalmasını engellemek için ünite içi aydınlatma elemanları tercih edilmektedir. Çok düşük ısı emisyonlarının bulunduğu LED aydınlatmalar, enerji kullanımını bakımından da oldukça verimlidir. Uzun ömürlü ve bir çok renk alternatifinin bulunduğu bir dizi küçük ampulün yer aldığı şeritler halinde üretilmektedir (Meshar, 2013: 106). Genellikle ısınma problemi olmaması, az elektrik harcaması ve ışığın homojen dağılması sebebiyle şerit LED aydınlatmalar koleksiyon figürü sergilemelerinde daha sık tercih edilmektedir. Noktasal spot aydınlatmalar ise şerit LED aydınlatmalara alternatif olarak kullanılmaktadır (Şekil 7). Spot aydınlatmalar genellikle noktasal aydınlatmanın tercih edildiği sergilemelerde tepeden düşey veya açılı olarak kullanılmaktadır. Bununla birlikte pil ile çalışan ve tesisat bağlantısı gerektirmeyen LED veya spot ürünler, tasarım aşamasında aydınlatma kararı verilmemiş ünitelere sonradan eklenerek sergilemenin aydınlatma ihtiyacı giderilebilmektedir.

Aydınlatmalarda kullanılan ışık şiddeti ve türü ise, figürlerin renklerinin doğru algılanması açısından önemlidir. Aydınlatma tipine göre figürlerin ve renklerin vurguları değişmektedir. Örneğin aydınlatma elemanı olarak sıcak renkli bir ışık kaynağı kullanıldığında sarı ve kırmızı renkler ön plana çıkarken, soğuk

### **Koleksiyon Figürü Sergileme Ünitelerinde Tasarım Kriterleri**

renkli bir ışık kaynağında mavi ve mor renkler baskın olarak algılanmaktadır (Arslan, 2004: 95-96).

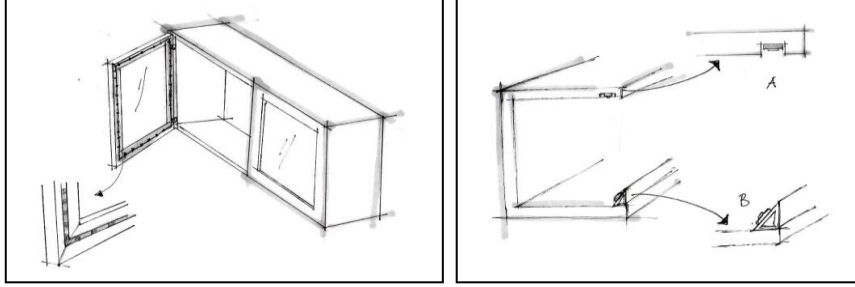
Ürünlerin üstten veya alttan aydınlatma seçeneklerine figürlerin detaylarına bağlı olarak karar verilmektedir. Figürlerdeki detayların ve işçiliğin yoğunluklu olarak yer aldığı noktalara göre aydınlatma yönlerinin belirlenmesi, diğer taraftan aydınlatma yönünün tersi yönde gölgeler oluşarak sergileme ünitesi içinde karanlık bölgeler oluşabileceği göz önünde bulundurulmalıdır.



Şekil 7. Şerit Led kullanımı ile çizgisel (A) ve spot kullanımı ile noktasal (B) aydınlatma  
Kaynak: URL 7 & 8

Aydınlatma ürünlerini izleyiciye göstermeyecek şekilde gizlenerek ışık kaynağına doğrudan bakmanın önüne geçilebilmektedir. Aydınlatmaları gizleyebilmek amacıyla şerit LED aydınlatmaları kapak profillerinin iç yüzeylerine, ünite içerisine tasarlanan LED yuvalarına veya ünitelere monte edilen ışık profillerine yerleştirilmektedir. Böylelikle figürler parlama ve kamaşma olmadan aydınlatılabilmekte ve aydınlatma ürünleri izleyiciler tarafından görünmemektedir (Şekil 8).

### Koleksiyon Figürü Sergileme Ünitelerinde Tasarım Kriterleri



Şekil 8. Şerit LED aydınlatmaların kapak iç yüzeyi, LED yuvası ve ışık profiline gizlenme detayları

Kaynak: Yazar tarafından çizilmiştir.

Koleksiyon sergilemelerinde özen gösterilen bir diğer konu izleyicilerin algısıdır. Koleksiyonda yer alan ürünlerin en ideal şekilde sergilenmesi için izleyicinin figür dışında odaklanabileceği herhangi bir dış etken bulunmamasına dikkat edilmektedir.

Örneğin açılabilir sergileme ünitelerinin kullanıldığı koleksiyonlarda, kapakların profil detaylarının bulunması bu dış etkenlerin başında gelmektedir. Geniş ünitelerin çift kapakla kullanılıyor oluşu, sergilemenin tam ortasında profil kalınlığında görsel bir engel oluşturmaktadır (Şekil 9). Bu engeli ortadan kaldırmak için kapakların profilsiz olarak kullanılması veya kapak sistemi yerine sürgü sisteminin tercih edilmesi gerekmektedir.



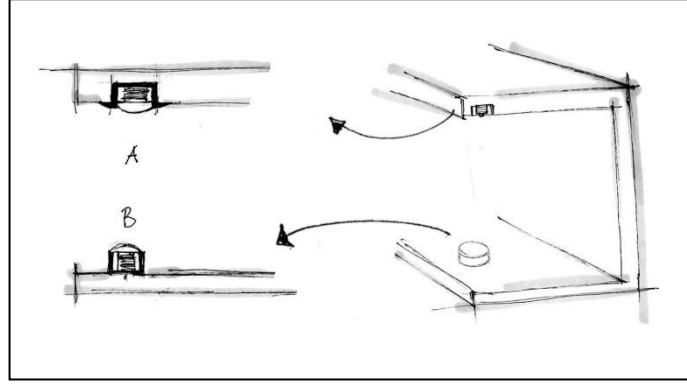
Şekil 9. Kalın kapak profilli (A) ve profilsiz (B) cam kapaklı sergileme üniteleri

Kaynak: URL 9 & 10

Sergileme ünitelerinin raflarında kullanılan malzemelerin tercihi, izleyici algısını etkileyen bir başka etkidir. Ağır ürünlerin sergilenmesi için tercih edilen raflarda dolu malzemenin kullanımı ürün ağırlığını taşımak için uygun olmakla

### **Koleksiyon Figürü Sergileme Ünitelerinde Tasarım Kriterleri**

birlikte ışık geçirgenliği konusunda yeterli olamamaktadır. Raflarda dolu malzemelerin kullanıldığı sergileme ünitelerinde sergileme üzerinde istenmeyen gölgeler oluşmaması için her rafın ayrı ayrı aydınlatılması gerekmektedir. Özellikle spot aydınlatmanın tercih edileceği sergilemelerde, raf kalınlıkları aydınlatma elemanının yüksekliğini karşılayabilecek şekilde artırıldığında aydınlatmalar raflara gömülerek gizlenebilmektedir (Şekil 10).



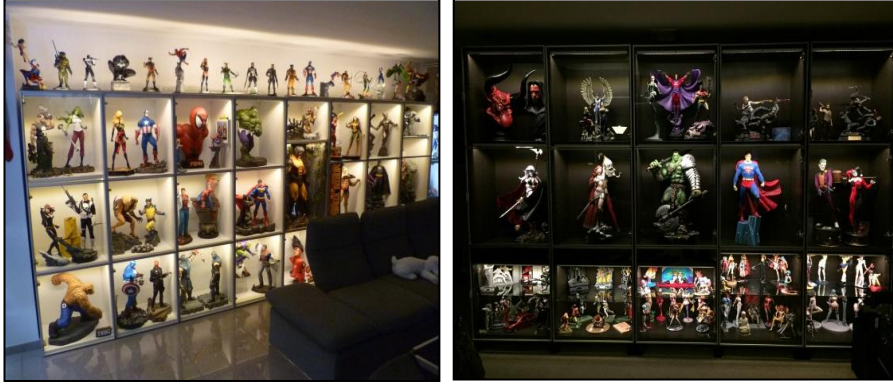
Şekil 10. Spot aydınlatmanın gizli (A) ve açık (B) kullanım detayları  
Kaynak: Yazar tarafından çizilmiştir.

Işık geçirgenliği için tercih edilen cam malzemeden üretilen raflarda karşılaşılan sorun ise belirli bir genişliği geçince veya sergilenecek figürün ağırlığının artmasıyla ortaya çıkan kırılma riskidir. Ünite genişliği arttıkça rafın uzunluğu da artacak ve camda esneme problemi oluşacaktır. Aynı şekilde rafa yerleştirilecek figürün ağırlığı arttıkça rafa etkiyen sabit basınç da artacak ve aynı problemle karşılaşılacaktır. Bu sebeple raf olarak kullanılacak camların, standart camlara göre daha dayanıklı olması gerekmektedir. Güvenlik camı olarak da adlandırılan ve özel işlemlerle üretilerek güçlendirilen camlar temperli cam ve lamine cam olarak ikiye ayrılmaktadır (Eşsiz, 2004: 76). Darbelere karşı dayanıklı hale gelmesi istenen cam, temperleme adı verilen bir işlemde geçirilir. Bu işlem cam panoların özel fırınlarda erime sıcaklığına kadar ısıtıldıktan sonra hızla soğutulması esasına dayanır (Kantur, 2009: 37). Kırılmaz cam olarak bilinmesine rağmen kırılan fakat dağılmayan lamine camlar ise, iki cam plakanın yapışkan bir folyo ile birleştirilmesi ile üretilmektedir. Cam tabakaları arasındaki folyo camın mukavemetini artırarak kırılma dahi parçaların bir arada kalmasını sağlamaktadır (Kantur, 2009: 39). Özellikle ağır figürlerin taşıtılacağı sergileme ünitelerinde raf olarak kullanılacak camların seçiminde temperleme veya laminasyon işlemlerinden geçirilerek güçlendirilmiş camların tercih edilmesi gerekmektedir.

Sergileme ünitelerinin tasarımı, kapak ve raf detayları için alınacak kararlarda olduğu gibi, arka fon seçiminde de bilinçli tercihler gerektirmektedir.

### **Koleksiyon Figürü Sergileme Ünitelerinde Tasarım Kriterleri**

Arka yüzeylerde göz kamaştırıcı renkler yerine ürünü belirgin gösteren beyaz, siyah ve gri gibi nötr renklerin tercih edilmesi daha uygun olacaktır (Locker, 2013: 103). Bir ürünün fon önünde algılanmasında etkili olan bir diğer unsur ise tonlama ile ilgilidir. Koyu renkli bir ürün açık renkli bir arka yüzey önünde olduğundan daha küçük görünürken, tam tersine koyu renkli bir yüzey önünde açık renkli bir ürün daha büyük olarak algılanmaktadır (Belcher, 1991: 130-131). Diğer taraftan sergileme ünitelerinin arka yüzeyleri figürler için fon oluşturacağı için koleksiyonun genel karakterine uygun renk seçimlerinin yapılması yerinde olacaktır (Şekil 8). Açık renkli fonlarda sergilenen ürünlerin renkleri aydınlatma ile de desteklenerek daha canlı ve çarpıcı şekilde ortaya çıkarılabilmektedir. Koyu renkli fonlarda sergilenen ürünlerde ise daha karanlık ve odaklanması yüksek sergilemeler sağlanabilmektedir. Ayrıca koyu renk fonlu sergileme ünitelerinde aydınlatma ile oluşan figür gölgeleri gizlenebilmektedir.



Şekil 11. Arka fonu açık renkli (A) ve koyu renkli (B) sergileme üniteleri  
Kaynak: URL 11 & 12

### **SONUÇ**

Figür koleksiyonlarının zenginliği kadar, sergileme biçimleri ve sergileme ünitelerinin tasarımları da önem arz etmektedir. Bu nedenle koleksiyonların sergilemelerinde belirli tasarım kararlarının alınmış olması gerekmektedir.

Çalışma kapsamında yapılan incelemelerde figür koleksiyonlarının sergileme üniteleri için özellikle üzerinde düşünülmüş ve tasarlanmış örnekler bulunduğu gözlenmiştir. Koleksiyonerlerin sergileme ünitelerini tasarlarken gözettiği belirli tasarım kriterleri bulunmaktadır. Bu kriterler dikkate alınarak yapılan tasarımların, koleksiyonun estetik değerini arttıracaklarını söylemek mümkündür.

Koleksiyon sergileme ünitelerinin;

### **Koleksiyon Figürü Sergileme Ünitelerinde Tasarım Kriterleri**

- Koleksiyonun zaman içerisinde gelişebileceği göz önünde bulundurularak figürlerin ölçeklerine göre değişebilecek yükseklik-genişlik-derinlik ölçülerine uygun olarak esneklik gösterebilme,
- Koleksiyonun izleyici tarafından rahat izlenebilmesi için bakış yüksekliklerine uygun yerleştirilme,
- Toz ve parmak izi gibi dış etkenlerden korunma, aynı zamanda da gerektiğinde koleksiyona müdahale edebilme gibi koruma gereksinimlerini karşılayabilme,
- Az elektrik harcayacak ve ısınarak sergileme ünitelerine ve figürlere zarar vermeyecek uygun aydınlatmalara sahip olma,
- Koleksiyonun izlenme ve aydınlatılmasında oluşabilecek istenmeyen dış etkilerden arındırılmış olma gibi niteliklerde olması gerekmektedir.

Bununla birlikte;

- Figür koleksiyonlarının zaman içerisinde büyüyebileceği göz önünde bulundurulduğunda, sergileme sistemlerinin boy ve yüksekliklerinin değiştirilebilir olması, mevcut sergileme ünitelerinin değiştirilmeden koleksiyona yeni eklenen figürlere göre dönüştürülebilmesini sağlayacaktır.
- Koleksiyonlar, koleksiyonerin tutumuna göre belirli bir tür üzerinden ilerleyebileceği gibi karmaşık olarak da şekillenebilmektedir. Koleksiyon zaman içerisinde gelişen ve değişkenlik gösteren canlı bir oluşum haline geldiği için sergileme üniteleri de bu değişkenliğe olanak tanıyabilmelidir.
- Sergilemede duvara asılan ünitelerin kullanımı tercih edildiğinde figürlerin ağırlıkları da dikkate alınmalıdır. Özellikle ağır malzemelerden üretilmiş figürlerin sergileneceği asma ünitelerde duvar bağlantı elemanları desteklenerek sağlamlaştırılmalıdır.
- Sergilenen figürlerin üç boyutlu formlarından dolayı her yönden izlenebilmesi daha uygundur. Eğer sergilemenin yer aldığı mekan, sergileme ünitesine her yönden yaklaşarak figürlerin izlenebilmesine izin verebilecek mekan boyutlarına sahip ise sergileme ünitelerinin dört tarafı açık şekilde planlanması daha uygun olacaktır.
- Koleksiyonerin planlarına göre nadiren değişiklik gösterecek koleksiyonlarda açılmayan sergileme ünitelerinin kullanımı, sık aralıklarla değiştirilecek koleksiyonlarda ise açılabilir sergileme ünitelerinin kullanımı gelişen koleksiyonun sergileme gereksinimini karşılayabilecektir.
- Sergileme üniteleri için aydınlatma çözümlerinde az enerji harcayan, ısınarak sergileme ünitesine ve figüre zarar vermeyen, ışığı homojen olarak dağıtacak ve gölge oluşturmayacak yerleşimlerde aydınlatma elemanlarının kullanımı daha uygun olacaktır.
- Sıcak renklerin yoğunlukta olduğu figürlerde renklerin ön plana çıkarılması için sıcak renkli bir aydınlatma kaynağı, soğuk renklerin yoğun

### **Koleksiyon Figürü Sergileme Ünitelerinde Tasarım Kriterleri**

olarak kullanıldığı figürlerin sergilemelerinde ise soğuk renkli bir aydınlatma kaynağı kullanılmalıdır.

• Sergileme ünitesi için seçilen profil kapakların genellikle tek kapaklı dar üniteler için kullanımı daha uygun olmakta olup profil kapak seçimiyle sergilenen figürlerin izlenmesinde bir çerçeve algısı oluşturulabilmektedir. Geniş ünitelerde ise kapak yerine sürgülü sistemler kullanılmalı, ayrıca çerçevesiz kullanılan sürgülü sistemlerde camlar arasındaki boşluk detaylarından toz sızması için fitil vb. önlemler alınmalıdır.

• Sergileme ünitelerinde kullanılan rafların yine ünite genişliğine bağlı olarak malzeme seçiminin yapılması gerekmektedir. Genişlik arttıkça cam malzemede kırılma riski artmakta, dolu malzeme kullanımında ise istenmeyen gölge oluşumları ile karşılaşmaktadır. Raflarda cam malzemenin kullanılacak olması durumunda temperli veya lamine camlar tercih edilmelidir.

• Koleksiyonun karakterine bağlı olarak canlı renklere oluşan figürler için açık renkli fonlar kullanılmalıdır. Odaklanması yüksek ve aydınlatmaya bağlı gölgelerin gizlenebilmesi için ise koyu renkli fonlar seçilmelidir.

### **KAYNAKÇA**

- Arslan, F.M. (2004). *Mağazacılıkta Atmosfer*. İstanbul: Derin Yayınları.
- Aykut, Z. (2017). Müze Sergilemelerinde İzleyici-Sergi Etkileşimi Bağlamında Mekan Tasarımı. *International Journal of Interdisciplinary and Intercultural Art*, Cilt:2, Sayı:2, s. 219-242.
- Belcher, M. (1991). *Exhibitions in Museums*. London: Smithsonian Institution Press.
- Bilgi, İ. (2016). *Günümüzde Tasarım Oyuncağı Kavramı ve Gelişimi*. (Basılmamış Yüksek Lisans Tezi), Ankara: Gazi Üniversitesi.
- CCI (Canadian Conservation Institute, Kanada Koruma Enstitüsü), (2015). *Framework For Preserving Heritage Collections*. Kanada.
- Doğrusoy, İ.T., Ferraris, Y.O. (2015). Sergi Mekanlarında Doğal ve Yapay Aydınlatma Biçimlerinin Ziyaretçi Deneyimi ile Olan İlişkinin İrdelenmesi. *Tasarım+Kuram Dergisi*, Cilt 11, Sayı 20, s.52-62, İstanbul.
- Erbay, M. (2011). *Müzelerde Sergileme ve Sunum Tekniklerinin Planlanması*. İstanbul: Beta Basım AŞ.
- Eşsiz, Ö. (2004). Teknolojinin Cam Cephe Panellerine Getirdiği Yenilikler. *Çatı Cephe Fuarı - CNR*, 2-3 Nisan 2004, s.73-82, İstanbul.
- Heller, S. & Arisman, M. (2008). *Marketing Illustration*. New York: Allworth Press, s.5-25.

### **Koleksiyon Figürü Sergileme Ünitelerinde Tasarım Kriterleri**

- Kantur, U. (2009). *Kurşun geçirmez Cam Üretim Sürecinin İncelenmesi*. (Basılmamış Yüksek Lisans Tezi), Edirne: Trakya Üniversitesi.
- Konukçu, İ. (2007). Batıda ve Türkiye’de Sosyal Yaşam ile Şekillenen Koleksiyonlar ve Müzeciliğe Yansımaları. Erciyes Üniversitesi, *Sosyal Bilimler Enstitüsü Dergisi*, 1(23) s.241-258, Kayseri.
- Locker, P. (2013). *Stant Tasarımı ve Sergileme*. (Çev.: Sezen Haskatar). İstanbul: Literatür Yayınları.
- Meshar, L. (2013). *İç Mekan Tasarımında Mağaza Tasarımı*. (Çev.: Feyza Akder). İstanbul: Literatür.
- Pomian, K. (1990). *Collectors and Curiosities: Paris and Venice, 1500-1800*. Vol 18, s.7-44. Cambridge: Polity Press.
- Sirel, H. K. (1992). *Müze Sergileme Vitrinleri ve Aydınlatılması*. İstanbul: Yıldız Teknik Üniversitesi Mimarlık Fakültesi.
- Steinberg, M. (2010). A Vinyl Platform for Dissent: Designer Toys and Character Merchandising. *Journal of Visual Culture* (9), s.209-228.
- Şener F. & Köknel, Y. A., (2008). Müzelerde Aydınlatma Kriterleri ve İstanbul Deniz Müzesi Örneği, *4.Ulusal Aydınlatma Sempozyumu*, 13-15 Aralık, s.153-161, İzmir.
- Şener, Y.S., Doğruer, F.S. (2017). Efes Müzesi’nin Mekansal ve Yapısal Özelliklerinin Önleyici Koruma Açısından İncelenmesi. *Sanat ve Tasarım Dergisi* (20): s.239-254, Ankara.

#### Elektronik Kaynaklar

- [http://www.tdk.gov.tr/index.php?option=com\\_gts&arama=gts&guid=TDK.GTS.5b3a1b3112d797.87730526](http://www.tdk.gov.tr/index.php?option=com_gts&arama=gts&guid=TDK.GTS.5b3a1b3112d797.87730526) (13.06.2018)
- URL-1: <https://www.sideshowtoy.com/> (13.06.2018) adresindeki “View size comparison” sekmesinden görseller kullanılarak yazar tarafından hazırlanmıştır.
- URL-2: <https://tr.pinterest.com/pin/521784306806367931/> (15.06.2018)
- URL-3: <https://i.pinimg.com/originals/f7/a5/da/f7a5da8722962195a98cc41b69962430.jpg> (14.05.2018)
- URL-4: <https://i.pinimg.com/564x/5a/bf/d0/5abfd0150600ce7a32cb260c3caff272.jpg> (16.05.2018)
- URL-5: [http://farm9.staticflickr.com/8024/7240470928\\_9ba9536da8\\_b.jpg](http://farm9.staticflickr.com/8024/7240470928_9ba9536da8_b.jpg) (15.06.2018)



### **Koleksiyon Figürü Sergileme Ünitelerinde Tasarım Kriterleri**

URL-6:<https://www.therpf.com/f12/amazing-collections-display-ideas-125223/index3.html> (15.06.2018)

URL-7:  
[https://2img.net/h/i87.photobucket.com/albums/k121/Sebastien14/IMG\\_1351.jpg](https://2img.net/h/i87.photobucket.com/albums/k121/Sebastien14/IMG_1351.jpg) (15.06.2018)

URL-8: <https://www.sideshowtoy.com/blog/sideshow-featured-collector-augustine-loh/> (18.06.2018)

URL-9:  
<https://i.pinimg.com/originals/fa/26/38/fa2638412a7814e827b90876e7a0060c.jpg> (18.06.2018)

URL-10:  
<https://i.pinimg.com/564x/59/93/96/59939623dbfb9e34dfb590ce865d45d5.jpg> (15.06.2018)

URL-11:  
<https://i.ytimg.com/vi/IsRFJNBz9qw/maxresdefault.jpg> (15.06.2018)

URL-12:  
[https://farm8.staticflickr.com/7285/16359237636\\_5797265e1b\\_k.jpg](https://farm8.staticflickr.com/7285/16359237636_5797265e1b_k.jpg)  
(15.06.2018)