

YENİ VERİLER IŞIĞINDA AKHİSAR GÜLRUH SULTAN CAMİİ VE RESTORASYON ÖNERİLERİ



AKHİSAR GÜLRUH SULTAN MOSQUE AND RESTORATION RECOMMENDATIONS IN THE LIGHT OF NEW DATA

Ertan DAŞ*

Öz

Cami, Akhisar'ın merkezinde, Hashoca Mahallesi'ndedir. Tek kubbeli ve önünde üç kemer gözlü bir son cemaat yeri bulunan yapı 1913 yılında yaşanan bir depremle zarar görmüştür. 1940 yılında Vakıflar Genel Müdürlüğü tarafından onarılmış ancak bu onarım sırasında ve sonrasında bazı özellikleri değiştirilmiştir. Kubbeli son cemaat yeri ahşap sundurma çatıyla örtülmüş, duvarların içine yerleştirilen demir hatlılarla güçlendirme yapılmış, pencere düzeni değiştirilmiştir, kubbe iç yüzeyinde ve geçiş bölgesindeki süslemelerin üzeri sıvanarak yenilenmiş ve yapının doğu cephesi bitişiğine, kadınlar için bir ek bölüm inşa edilmiştir. 2017 yılında yapıda oluşan yeni çatlaklar nedeniyle yeniden onarımı gündeme gelmiş ve özgün halinin tespiti için Koruma Kurulu kararları doğrultusunda kazı ve temizlik çalışmaları yapılmıştır. Bu makalede, yapılan çalışmalarla elde edilen veriler değerlendirilmiş ve restorasyon projesi için önerilere yer verilmiştir.

Anahtar Kelimeler: Manisa, Gülruh Sultan, cami, kazı, restorasyon,

Abstract

The mosque is in the Hashoca district, in the center of Akhisar in Manisa province. The single domed building, which has an outer hall with three arches called "son cemaat yeri" in front, was damaged by an earthquake in 1913. It was repaired by the General Directorate of Foundations (Vakıflar Genel Müdürlüğü) in 1940; however, some of the features were modified during the repairment, and afterwards. The outer hall called "son cemaat yeri" in front of the main hall was formerly domed, and through the repairment it has been transmogrified into a wooden porch roof. Besides, it has been reinforced by way of placing iron beams inside the walls; the window layout has been changed; the ornaments of the interior surface of the dome and the transition area has been coated by plastering; and an additional section has been built adjacent to the eastern facade of the building for women. In 2017, because of new cracks in the structure, restoration of the building was come into question, and for findign out the original properties the excavation and cleaning works were carried out in accordance with the Protection Board decisions. This article presents the evaluation of the datas obtained by the studies and offers recommendations for the restoration project.

Keywords: Manisa, Gülruh Sultan, mosque, excavation, restoration,

* Dr. Öğr. Üyesi. Ege Üniversitesi, Edebiyat Fakültesi, Sanat Tarihi Bölümü, İzmir.

ORCID ID: 0000-0002-5124-5070 ♦ E-mail: ertan.das@ege.edu.tr

çalışmamızla gün ışığına çıkan 1917 tarihli kitabe Yusuf Suresi'nin 64. Ayeti'nden bir alıntıdır. Kitabenin metni ve Türkçe'si şöyledir⁵ :

قَالَ اللَّهُ خَيْرٌ حَافِظًا وَهُوَ
أَرْحَمُ الرَّاحِمِينَ سَنَةَ ١٣٣٣

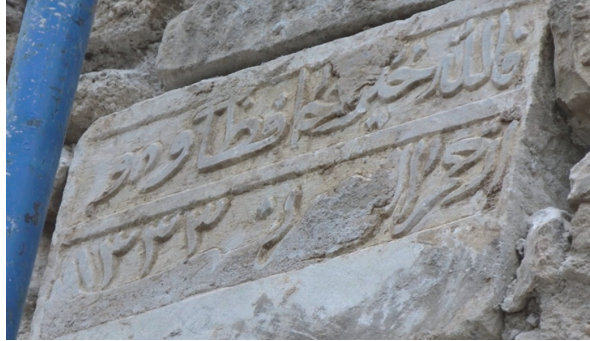
*Fe Allahu hayrun hâfıza ve huvve
Arham ur-Rahimin, sene 1333*

En hayırlı koruyucu Allah'tır ve O,
merhamet edenlerin en merhametlisidir. Sene 1333/1917

Fot. 1:
Giriş açıklığı üzerindeki
kitabe. (H. Sibel Ünalın'dan)



Fot. 2:
Doğu cephedeki kitabe.



1913 yılında Akhisar ve çevresinde yıkıma neden olan bir deprem yaşanmış ve bu depremde zarar gören yapıda çeşitli onarımlar yapılmıştır. Yukarıdaki kitabenin bu onarım sırasında yerleştirilmiş olabileceği düşünülebilir ancak, bir başka yapıdan getirilerek buraya monte edilmiş olma ihtimali de göz önünde bulundurulmalıdır.

Yapının, 1943 yılında Vakıflar Genel Müdürlüğü tarafından yapılan esaslı bir onarım sonucu bugünkü şeklini aldığı bilinmektedir.⁶

⁵ Kitabeyi okuyan Araş. Gör. Ender Özbay'a teşekkür ederim.

⁶ İzdem, 1944, 23; Yüksel, 1983, 419..

Gülruh Sultan Camii gibi tek kubbeli ve önünde bir son cemaat yeri bulunan yapılar Anadolu'da her dönemde görülmekle beraber Osmanlı Dönemi'nde daha yaygın bir uygulama alanı bulduğu söylenebilir. Tek bir kubbenin örtebileceği alanın sınırlı olması nedeniyle, erken dönemlerde bu tür yapıların küçük boyutlu olduğu dikkat çekmektedir. Selçuklu Dönemi'nde, Beşarebey Mescidi (1213) ya da Sırçalı Mescid (13. yy.'ın ikinci yarısı)⁷ gibi Konya örnekleri, döneminin özelliklerini taşıyan yapılar arasındadır. Beylikler Dönemi'nden itibaren kubbe çapını büyütecek olgunluğa erişmeye başlayan mimari yaklaşımlar, kubbenin örteceği alanın da büyümesini beraberinde getirmiş ve Osmanlı Dönemi'nde nispeten daha büyük boyutlu yapılar inşa edilmiştir. Manisa Hacı Yahya Camii (1474),⁸ Gölarmara Şahuban Camii (15. yy.),⁹ Bergama Şadırvanlı Cami (1550)¹⁰ yakın çevredeki örneklerden bazılarıdır.

Yapının Mimari Özellikleri

Taş ve tuğlanın dönüşümlü olarak kullanıldığı almalı düzende inşa edilen duvarlarda yer yer devşirme malzemeler dikkat çekmektedir. (Fot. 3, 4) Onarımlarla özgün yapısını kısmen yitirmiş olan duvar örgüsünde ağırlıklı olarak iki sıra tuğla bir sıra taş kullanılmıştır. Taşların arasına yerleştirilen birer dikey tuğlayla kasetleme yapılmıştır. Yapıyı dört yönden çevreleyen avlunun duvarları yakın dönem ürünüdür.



Fot. 3, 4: Batı cephede duvar örgüsü ve güney cephede devşirme kitabe.

Tek kubbeli bir harim ve üzeri ahşap örtülü bir son cemaat yerinden oluşan yapının, kuzeybatı köşesinde bir minaresi vardır. Dıştan kurşun levhalarla kaplanan kubbe yüksek bir kasnak üzerine oturmaktadır. Yakın zamanda yapının doğu cephesi

7 Anadolu'da bu tür yapılarla ilgili örnekler ve bir değerlendirme için bk. Dilaver, 1971. Konya'daki Selçuklu Dönemi örnekleriyle ilgili bilgi ve değerlendirme için bk. Katoğlu, 1966. Beylikler Dönemi örnekleri için bk. Kızıltan, 1958.

8 Acun, 1999, 91-98..

9 Ünal, 1998, 14-19..

10 Ersoy, 1989, 49-53...



Fot. 5: Doğu cephedeki ek yapı.

bitişğine, son cemaat yerinin bu cephesini de içine alacak şekilde sundurma çatılı bir bölüm eklenmiş ancak bu bölüm, İzmir II Numaralı Kültür Varlıklarını Koruma Kurulu kararı¹¹ doğrultusunda yapılan raspa ve temizlik çalışmaları sırasında kaldırılmıştır. (Fot. 5, 6, 7) Kaldırılan kadınlar bölümünün 1983 yılından sonra yapılan bir onarım sırasında eklendiği bilinmektedir. Özgününde kubbeli olduğunu düşündüğümüz son cemaat yerinin örtüsü kuzey cephenin iki köşesinde “L” şekilli birer paye ve ortada devşirme iki sütun tarafından taşınmaktadır. (Şek. 1, 2)

Yapının doğu, batı ve güney cephelerinde üç sıra halinde yerleştirilmiş beşer (toplam 15) pencere açıklığı yer almaktadır. (Fot. 8, 9) Alt ve orta sıradaki ikişer pencere aynı dikey doğrultuda, üst sıradaki ise bunları ortalayacak şekilde düzenlenmiştir. Kuzey cephede yer alan son cemaat yeri nedeniyle pencere düzeni diğer cephelerden farklıdır. Kuzey duvarının ortasında giriş açıklığı, doğu kanadında bir dış mihrap ve batı kanadında bir pencere dikkat çekmektedir. (Fot. 10) Bu cephedeki ikinci sıra pencereler, onarımlar sırasında tamamen kapatılmıştı.

Üç sivri kemerle kuzeye açılan son cemaat yeri, doğu ve batı köşelerde L şekilli birer paye ve ortada devşirme iki sütun tarafından taşınan ahşap bir örtüden oluşmaktadır. Son cemaat yerinin doğu ve batı cepheleri, zeminleri yükseltilmiş birer sivri kemerli açıklığa sahiptir. Genel özellikleri açısından üç birimli ve her birimi birer kubbeye örtülü olması gerektiği izlenimi uyandırmasına karşın, bunu kanıtlayacak bir veri günümüze ulaşmamıştır.

11 İzmir II Numaralı Koruma Kurulu'nun 22.05.2013 / 2273 tarih ve no'lu kararı.

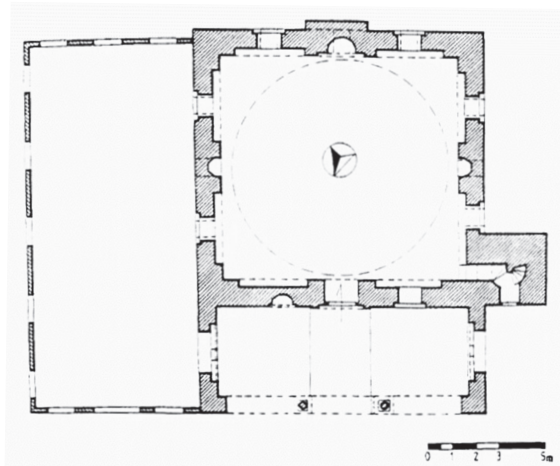
Fot. 6:
Son cemaat yeri, eklentiler
kaldırılmadan önce ve
sonra.

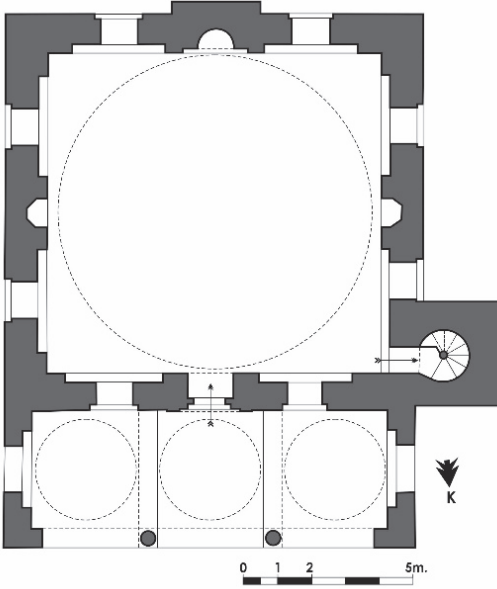


Fot. 7:
Son cemaat yeri, eklentiler
kaldırıldıktan sonra.



Şek. 1:
Rölöve planı.
(Ünalı'dan)





Şek. 2:
Restitüsyon denemesi.
(VGM Arşivi'nden işlenerek.)



Fot. 8, 9: Doğu ve batı cepheler.



Fot. 10:
Kuzey cephe.



Fot. 11, 12: Kubbe eteği ve kubbe geçişindeki süslemeler.

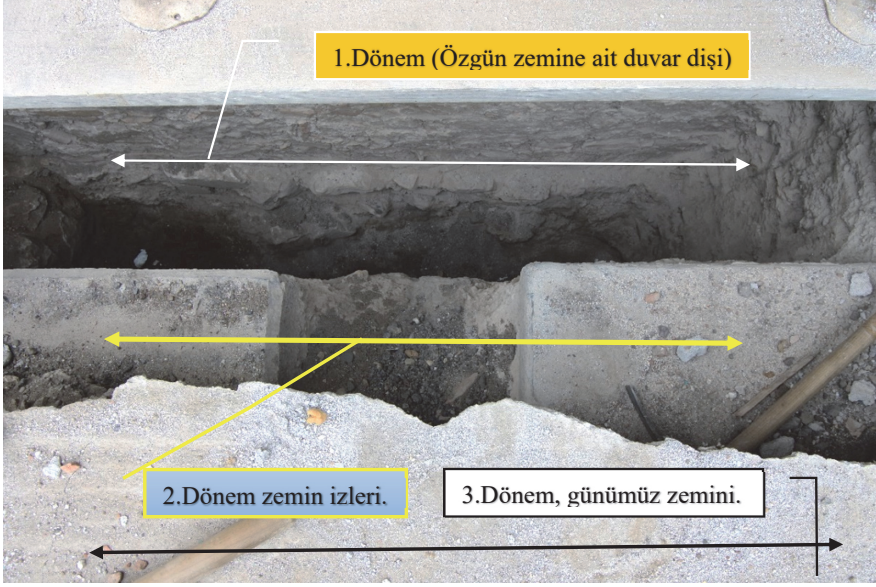
Mermer söveli ve zıvanalı geçmelerden oluşan basık kemerli bir açıklıktan harime girilmektedir. Harimi örten kubbeye geçiş, pandantiflerle sağlanmış, duvarlar ise sivri kemerli çöktürmelerle hareketlendirilmiştir. Güney duvarının ortasına yerleştirilen mihrap, yarım daire kesitli bir niş şeklindedir. Yakın zamanda elden geçirilmiş olan mihrap ve minber özelliklerini yitirmişlerdir. Yapının içindeki kalemişi süslemeler yakın zamanda yapılmıştır.¹² (bk. Fot. 11-12)

Tek şerefeli olan minare kare bir kürsü üzerinde yükselmektedir. Kürsü ve sekizgen pabuç, taş ve tuğlanın kullanıldığı almasıık düzende, gövde ise tuğla malzemeyle inşa edilmiştir. 1913 yılındaki depremde minare önemli ölçüde hasar görmüş ve yeniden inşa edilmiştir. İlk yapıda harimin kuzeybatı köşesindeki açıklıktan sağlandığı anlaşılan minare girişi son onarımda kapatılarak dışarıya yeni bir giriş açılmıştır.

YAPILAN ÇALIŞMALAR SONRASINDA ELDE EDİLEN VERİLER VE ÖNERİLER

Yapının, özellikle 1913 depremi ile ciddi tahribata maruz kaldığı, güçlendirmeye yönelik çeşitli müdahalelerin bu deprem sonrasında gerçekleştirildiği ve daha sonra kadınlar kısmının eklendiği, bu eklenti sırasında da bazı değişiklikler yapıldığı anlaşılmaktadır. 2017 yılında Vakıflar Genel Müdürlüğü tarafından başlatılan restorasyon çalışmaları öncesi yapılan çalışmaları “Kazı ve Temizlik Çalışmaları” ve “Raspa Çalışmaları” olmak üzere iki başlık altında değerlendirmek mümkündür:

12 Rumi ve palmetlerden oluşan klasik motiflerin kopya edildiği bu tür kalemişi süslemelerin, her dönemin karakterine uygun olarak yorumlanmış, çeşitli yapılar üzerinde taş kabartma örnekleri bilinmektedir. Batılılaşma Dönemi taş örnekler ve bir değerlendirme için bk. Okumuş&Gülbudak, 2018; Uçar, 2009.



Fot. 13: Kuzey cephede üç farklı dönem zemin döşemesine ait izler.

Kazı ve Temizlik Çalışmaları

Harimin doğu cephesi önünde yer alan ve yakın zamanda inşa edilmiş olan kadınlara ait bölüm kaldırılmış ve bu cephenin önündeki alanla duvar arasındaki ilişkiyi anlamak üzere iki ayrı noktada sondaj çukuru açılmıştır. Ayrıca benzer bir sondaj çalışması, güney ve batı cephelerin duvar dipleri ile kuzeyde son cemaat yerinin orta birimi zemininde ve harimde de yapılarak özgün zemin tespit edilmiştir.

Doğu cephenin güney köşesinde, duvar dibinde yapılan çalışmalarda, özgün zemin de dahil olmak üzere üç ayrı döneme ait olduğu anlaşılan izler ortaya çıkarılmıştır. (Fot.13)

Güney cephenin batı köşesi yakınında açılan sondaj çukurunda, yaklaşık 250 cm derine kadar düzgün duvar takip edilmiş ve köşeden güney yönünde ilerleyen bir temel ile batı yönünde ilerleyen bir duvara ait kalıntılar tespit edilmiştir. Batı yönünde ilerleyen duvar, bugünkü zeminin yaklaşık 2 m altından itibaren cami duvarıyla bağlantılıdır. Bu duvarın başkaca bağlantısı tespit edilememiştir.

Son cemaat yerinin orta biriminin iki yanında yer alan devşirme granit sütunlardan doğudakinin basit bir altlığı vardır. Altlıksız doğrudan zemine oturan diğer sütunun altlığını tespit etmek üzere etrafı açılmış, ancak sütunun kesintisiz olarak yaklaşık 2 m derinde basit bir altlığa oturduğu tespit edilmiştir. Bu çalışma sırasında,

altlığın çevresinde yanık bir tabakaya rastlanması nedeniyle, sondaj çukuru avlu yönünde 50 cm ve harim yönünde bütün orta birimin zeminini kapsayacak şekilde genişletilmiş ve duvarları kerpiçten bir *ocak* ya da *fırın* olarak tanımlayabileceğimiz kalıntılara ulaşılmıştır. Dört duvarında dörderden toplam 16 tüekliği bulunan fırının kemerli ağzı doğu yüzü üzerindedir. Tamamen kerpiçten olan tüekliklerin cidarlarında, dumanın taşıdığı yoğun ısı nedeniyle, toprağın yapısındaki mineraller eriyerek sertleşmiş ve bir tabaka oluşturmuştur. İçinde yoğun miktarda kül ve hayvan kemiklerine rastlanan mekanın üzerini örten tonoz günümüze ulaşmamıştır. (Fot. 14-17)



Fot. 14: Son cemaat yerindeki fırına ait izler.



Fot. 15: Son cemaat yerindeki fırına ait izler ve sütunun oturduğu zemin.



Fot. 16:
Son cemaat yerinde
fırın ağzının içten
görünüşü.



Fot. 17:
Son cemaat yerinde,
fırının duvarlarındaki
tüteliklerden ayrıntı.

Batı cephede, minare yakınlarda ve cephenin güney kesiminde, duvar dibinde yapılan sondaj çalışmalarında herhangi bir veriye ulaşılamamış, ancak, avlunun kuzeyinde, bugünkü avlu girişi yakınında daire kesitli bir havuza ait izler tespit edilmiştir. Duvarları çimentolu harçla yapılan havuz kalıntısı bir şadırvanla ilişkili olmalıdır. Muhtemelen

Cumhuriyet Dönemi'nde yapılan onarımlardan birine ait olan havuz yine aynı dönemde yapılan bir başka onarım sırasında tamamen kapatılmıştır. (Fot. 18)



Fot. 18: Avluda ortaya çıkarılan havuza ait kalıntılar.

Harimde, duvar diplerinde ve mihrap önünde özgün zemin kotuna ait olabilecek kalıntıları saptamak üzere sondaj çukurları açılmış ve bazı izler tespit edilmiştir. Mihrap önünde ve batı



Fot. 19: Harim batı duvarı önünde, özgün zemin döşemesinin oturduğu duvar dışı.

duvarının önünde tespit edilen, harimin özgün zeminine ait izler, dışarda, doğu cephede elde edilen avlu zemin kotundan yaklaşık olarak 10 cm daha yüksektir. Zaman içinde yol/sokak/avlu seviyesinin yükselmesiyle birlikte, harimin de zemini yükseltilerek çukurda kalmasının engellendiği anlaşılmaktadır.

Raspa Çalışmaları

Yapının bütün dış duvarları, yakın zamanda yapılan sıva ve boya gibi uygulamalardan arındırılmış, sonradan yapılan müdahalelere ait izler tespit edilmeye çalışılmıştır. Raspa çalışmaları sonrasında, son cemaat yerinin üst sıra pencereleri kapatılmış, doğudaki alt sıra penceresinin yerine ise bir dış mihrap yerleştirildiği görülmüş; harime girişi sağlayan açıklığın tuğladan dilimli bir kemerle kuşatıldığı, ancak onarımlar sırasında kemerin sıvanarak kapatıldığı tespit edilmiştir. (Fot. 20, 21)

Raspa çalışmalarına özellikle, özgünde de sıvalı olan harim duvarlarında ağırlık verilmiştir. Bu çalışmalar sonrasında, mihrabın iki yanındaki alt ve üst sıra pencere açıklık formlarının sonradan yapılan müdahalelerle değiştirildiği (Fot. 22); kuzey duvarında, son cemaat yerine açılan üst sıra pencerelerinin ve batı duvarın kuzey köşesindeki minare girişinin tamamen kapatıldığı (Fot. 23); kubbe iç yüzeyleri ile geçiş unsurları üzerindeki kalemişi süslemelere iki ayrı onarım döneminde müdahale edildiği (Fot. 24-27) anlaşılmıştır. Ayrıca, duvarları güçlendirmek üzere, alt sıra pencerelerinin tepe noktaları üzerinden başlayarak, duvar içine, yapıyı dört yönden dolanan bir demir hatlı yerleştirilmiş olduğu ve üzeri çimento katkılı harçla sıvandığı görülmüştür. (Fot.28, 29)



Fot. 20: Son cemaat yerinin doğu kanadında özgün pencere izi ve dış mihrap.



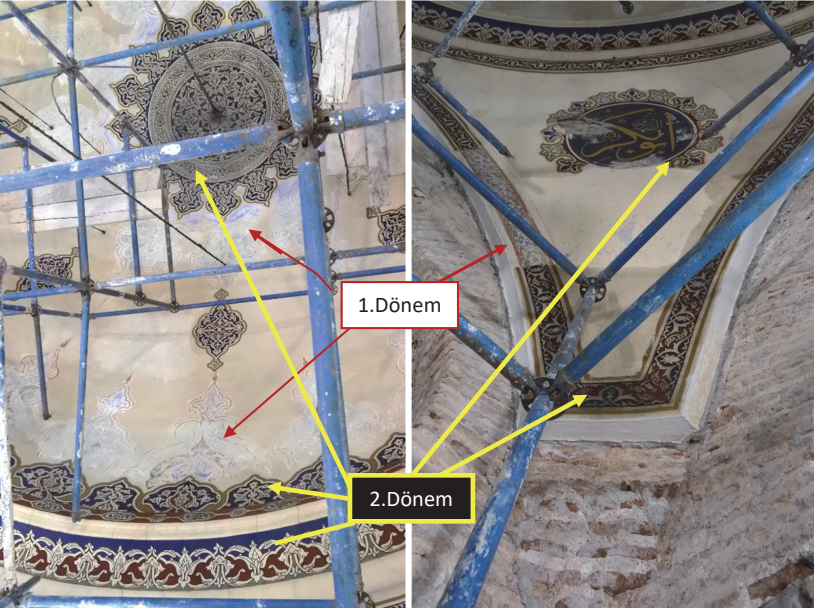
Fot. 21: Harim girişi.



Fot. 22: Mihrabın batısında özgün pencerelere ait izler.



Fot. 23: Son cemaat yerine açılan pencerelere ve özgün minare girişine ait izler.



Fot. 24, 25: Kubbe iç yüzeyi ve pandantiflerde iki ayrı süsleme dönemine ait izler.



Fot. 26: Kubbe göbeği; raspa sonrasında ortaya çıkan, iki ayrı süsleme dönemine ait izler.



Fot. 27: Kubbe eteği; raspa sonrasında ortaya çıkan, iki ayrı süsleme dönemine ait izler.



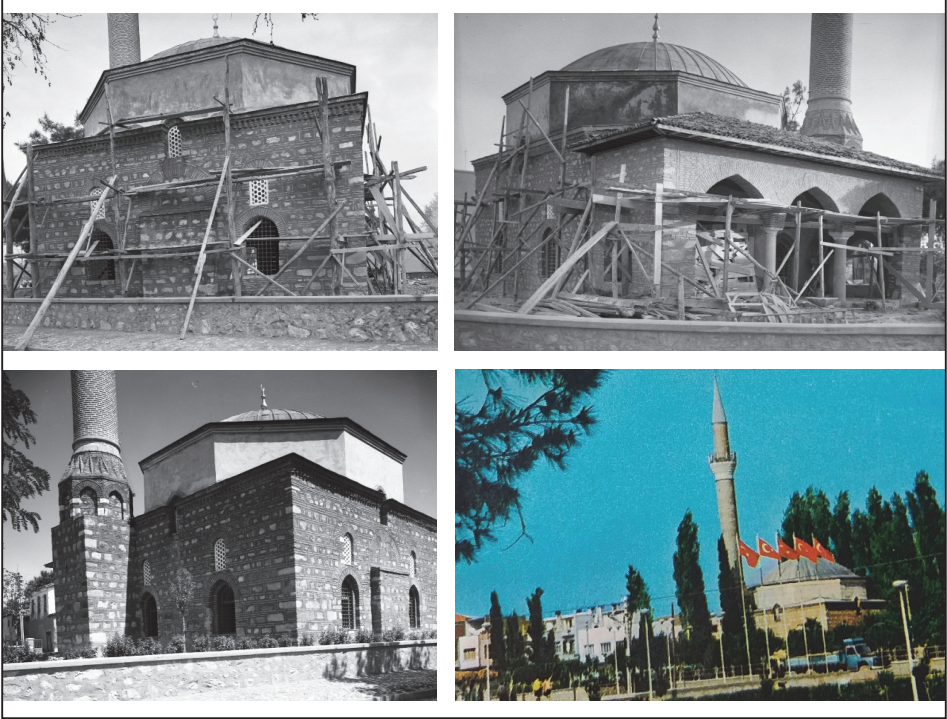
Fot. 28: Duvar içlerine yerleştirilen metal hatıl.



Fot. 29: Duvar içlerine yerleştirilen metal hatıldan ayrıntı.

TARTIŞMA ve MÜDAHALE ÖNERİLERİ

Yapıyla ilgili, daha önce sözünü ettiğimiz Cumhuriyet Dönemi onarımları öncesine ait görsel malzeme yoktur. Üzerlerinde açık tarih bulunmamakla birlikte, bu dönem onarımları sırasında ve sonrasında çekilmiş bazı fotoğraflar vardır. Ancak bu fotoğraflar da ayrıntılı olarak incelendiğinde yapının bugünkü görünümü dışında, özgün durumuna ilişkin bir veriye ulaşmamızı mümkün kılmamaktadır. (Fot. 30)



Fot. 30: Yapının Cumhuriyet Dönemi onarımı sırasında ve sonrasında çekilmiş fotoğraflarından örnekler.

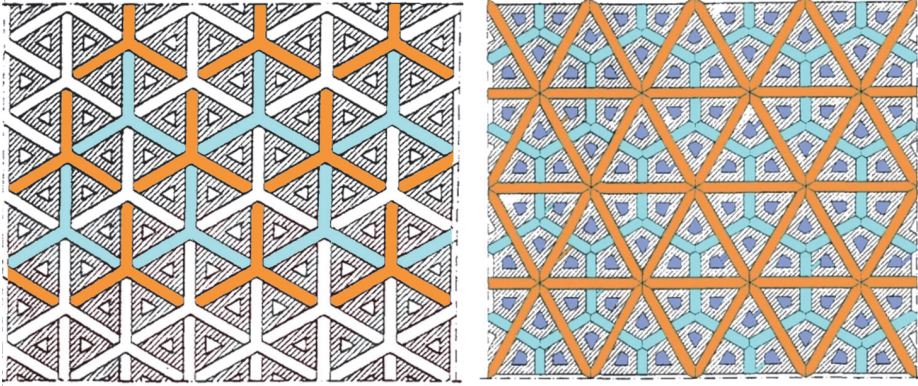
Avlu, Cepheler ve İnşa Malzemesi

- Yapının bulunduğu alanı dört yönden çevreleyen avlu duvarları yakın tarihlidir. Cami gibi tarihi ve kutsal mekanlarda -özgün olmadığı takdirde- avlu duvarlarının yüksek olmaması ve hatta en fazla 1 m yüksekliğinde bir duvar ve duvar üzerinin fazla abartılı olmayan metal parmaklıklarla tamamlanması çağdaş yaklaşımın gereklerindedir. Avlu duvarlarında bu türden bir uygulamanın, yapının tarihi eser kimliğini görünür kılmayı yanında, camiye yaşamla bütünleştiren bir görünüme sahip olacağı açıktır.

- Avlunun özgün zemin kaplamasına dair her hangi bir veri elde edilememiştir. Bir kaplama yapılmak istenmesi durumunda, çevre düzenlemesi ile birlikte değerlendirilip, uygun çiçeklikler bırakılarak doğal taş ile kaplanması mümkündür.
- Avluda toprak altından çıkarılan ve Cumhuriyet Dönemi'nde demir katkılı çimentolu harçla inşa edildiği ve sonradan üzerinin kapatıldığı anlaşılan bir şadırvana ait izler tespit edilmiştir. İzlerden yola çıkarak şadırvan yenilenebilir. Şadırvanın üzeri muhtemelen ahşap bir örtüye sahip olmalıdır. Yöredeki benzer örnekler değerlendirilerek, caminin görünümünü olumsuz etkilemeyecek yükseklik ve özellikte, abdest almak için uygun aralıklarda birer ahşap oturak yerleştirilerek, ayaklar ve örtü tamamen ahşap olmak üzere yeniden inşa edilebilir.
- Güney cephenin batı köşesinde ortaya çıkan duvarların camiyle ne tür bir ilişkide olduğu tespit edilememiştir. Bu izlerin, güney cephe yakınında yer alan ve yakın zamanda yıkıldığı söylenen dükkan sırası ile ilişkili olması muhtemeldir.
- Batı cephenin kuzey kesiminde, son cemaat yeri yakınında yer alan minarenin, sonradan dışarıya açılan girişi bir dönem eki olarak korunmalıdır. Ancak bu giriş, bir güvenlik sorunu teşkil etmemesi için kullanım dışı tutulabilir. Minare için, raspa sonrası açığa çıkan harim içindeki girişin kullanılması yerinde olacaktır. Minarenin, bir yüzüyle cephe duvarına bitişik olan kare kesitli kürsüsünün duvar örgüsü, cephenin duvar örgüsüyle aynıdır. Kürsü, saçak hizasında kemerli bir çokgene ve *bir ters - bir düz* olarak yerleştirilen tuğla malzemeli üçgenlerin oluşturduğu pabuça bağlanmaktadır. Pabuçtan itibaren, silindirik gövde yakın zamanda inşa edilmiştir. Beş sıradan oluşan basit kirpi saçaklı şerefe altı dolgunun bir özelliği yoktur. İlk bakışta cami için aykırı görünmeyen ve statik bir sorunu yokmuş izlenimi veren minare, bakımı yapılarak bu şekliyle korunabilir.
- Kuzey cephede, köşelerde *L* şekilli payeler ve ortada iki sütun tarafından taşınan üç sivri kemerle dışarı açılan son cemaat yerinin üzeri ahşap çatıyla örtülüdür. Çatının üzeri yakın zamanda kurşun levhalarla kaplanmıştır. Özgünde, kubbeli üç birimden oluşması gereken son cemaat yerinin yıkılan kubbelerinin yerine bugünkü çatının yapıldığı söylenebilir. Raspa sonrasında, muhtemelen kubbeli olduğu döneme ilişkin bir veriye ulaşılamamıştır. Özgün halinin restitüsyonu yapılabilmekle beraber, restorasyon için yeterli veri yoktur. (*Bk. Şek. 2*) Bu nedenle, temizlik ve bakımı yapılmak kaydıyla, bugünkü şeklinin korunması daha sağlıklı olacaktır. Kemer köşeliklerinde -cepheye kimlik kazandıran- tuğlayla oluşturulmuş geometrik süslemelerin titizlikle korunması gereklidir. (*Fot.31; Şek. 3, 4*)
- Son cemaat yeri orta biriminde yapılan çalışmalar sırasında, özgün zemin kotu seviyesinin altında ortaya çıkarılan kerpiç malzemeli fırının içinde kül tabakası ve hayvan kemikleri dışında bir veriye rastlanmamıştır. Caminin malzeme ve inşa tekniklerine benzemeyen yapısı, İslamî devir öncesine ait olabileceği izlenimi vermektedir. Son cemaat yerinin batı kesiminde yer alan sütunun altlığı, caminin inşa edildiği özgün kottan daha aşağıdaki fırının zeminine oturmaktadır.



Fot. 31: Son cemaat yeri süslemelerinden ayrıntı.



Şek. 3, 4: Son cemaat yeri; süslemelerin analizi. (Ünalın'dan işlenerek.)

Bu durum caminin inşası sırasında fırının var olduğunu göstermektedir. Son cemaat yerine zarar vereceği ve yapının statğine olumsuz etkisi endişesiyle, fırın ve çevresinin bağlantılarına ilişkin verilere ulaşmak bugün için mümkün görünmemektedir. Çıkan izlerin korunması konusunda, bu tür durumlarda genellikle kabul gören “jeotekstil ve kumla üzerinin kapatılması” ya da “mevcut haliyle dondurularak kırılmaz camla sergilenmesi” yöntemlerinden biri tercih edilmelidir. Ancak, bir ibadet yapısı olarak sirkülasyonun yoğunluğu ve bakım problemleri göz önünde bulundurulduğunda ilk yöntem önerilebilir.

- Onarımlarla özgün yapısını kısmen yitirmiş olan duvar örgüsünde ağırlıklı olarak *iki sıra tuğla bir sıra taş* kullanılmıştır. Taşların arasına yerleştirilen birer



Fot. 32: Kasnağın duvar örgüsü ve güneş kursları.

ve yer yer ikişer dikey tuğlayla *kasetleme* yapılmıştır. Bu düzen, daha önce onarım gören cephelerde -özellikle doğu cephede- büyük ölçüde bozulmuştur. Statik bir sorun oluşturmadığı takdirde bozulan kısımlar aslına uygun olarak yenilenebilir. Ancak, bu tarz uygulamaların bir dönem eki olarak kabul edilmesi, tarihi eserlerde başvurulan bir yöntem olarak korozyona uğramış ve direncini yitirmiş malzemenin çürütülerek yenilenmesi de mümkündür.

- Tamamen sıvalı olan sekizgen kubbe kasnağının raspa çalışmaları sonrasında, beden duvarlarıyla aynı duvar örgüsüne sahip olduğu, ancak beden duvarlarında olduğu gibi kasnak duvarlarında da onarımlar sırasında örgü düzeninin önemli ölçüde bozulduğu görülmüştür. Muhtemelen 1943 yılında yapılan onarımda kasnağı sağlamlaştırma amaçlı olan bu uygulama sırasında kubbenin dış yüzeyinde de çimentolu harçla onarım yapılmıştır. Bu onarım sonrasında kubbe dış yüzeyi kurşun levhalarla kaplanmış olmalıdır. Yapının beden duvarlarında yapılacak olan uygulama, kasnak duvarları için de geçerlidir. Yapıdaki bütün duvarlarda olduğu gibi kasnak ve kubbe çimentolu harçtan arındırılmalıdır. Kasnağın yüzleri üzerine yerleştirilen tuğla çerçeveli *güneş kursları*, özgün yapının günümüze ulaşan öğelerindendir ve bu öğenin onarımlar sırasında göz ardı edilmemesi önemlidir. (Fot. 32)

Pencere Düzeni

- Bütün cephelerde üç sıra halinde düzenlenmiş olan pencereler, alttan itibaren iki sıra ikiyeşerli, üst sıra ise alttakileri ortalayacak şekilde yerleştirilmiş tek açıklıktan oluşmaktadır. Bütün pencereler tuğla örgülü ve sivri kemerlidir.
- 3. sırada, cepheleri ortalayacak şekilde yerleştirilen pencerelerin tepe noktası saçaktan daha yüksek olduğu için, saçığı kesintiye uğratmaktadır. Eski fotoğraflarda da görülen bu durum, Cumhuriyet Dönemi onarımlarının eseri olmalıdır.



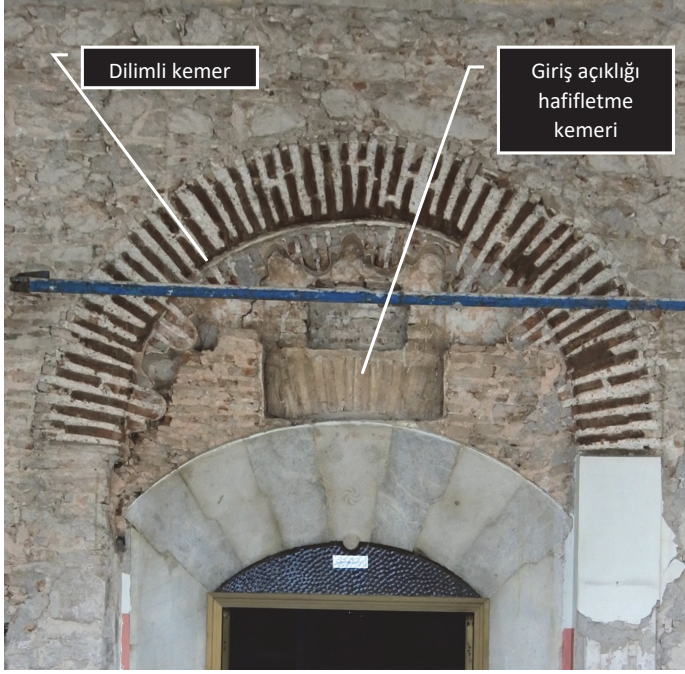
Fot. 33: Gölarmara Şahuban Camii'nde pencere-saçak ve duvar-kasnak ilişkisi.

- Saçak ve kubbe kasnağı ilişkisi değerlendirildiğinde iki varsayımdan söz edilebilir. Bunlardan ilki, duvarların ve saçığın pencere tepe noktasına kadar yükseltilerek pencerenin içteki konumunun dışa da yansıtılması şeklindedir.¹³ Ancak, bu tür bir uygulamanın duvarlar üzerine binen yükü artıracığı da muhakkaktır. Bu olasılık, özgünde yapıyı dört yönden dolanan bir saçığın varlığının kabul edilmesini gerektirir. İkinci olasılık ise, tuğlayla oluşturulmuş kirpi saçığın özgünde yalnızca köşelerde yer aldığı ve bu dönemde yapıyı dört yönden kuşatacak şekilde inşa edildiğine dair varsayımdır. Bu durumda kubbe kasnağı ile cephe duvarı aynı düzlemde yer alacağından saçığın kestiği pencere de baskıdan kurtulmuş olacaktır. 16-17. yy.'larda inşa edilmiş pek çok Osmanlı yapısında her iki türe ait uygulamanın örnekleri vardır. İkinci varsayım olarak sözünü ettiğimiz uygulamanın en yakın örneği, pek çok özellikleri benzeyen, Gölarmara'daki Şahuban Camii'nde görülmektedir. Gülruh Hatun Camii'nde de Şahuban Camii'ndekine benzer bir uygulama daha isabetli olabilir.

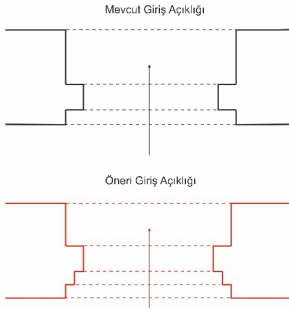
13 Bk. 12 Haziran 2018 tarihli raporda 31, 32, 33 numaralı fotoğraflar.

Harim

- Basık kemerli, mermer söveli harim girişi de yakın dönem onarımlarından nasibini alan bölümlerden biridir. Bugünkü yuvarlak kuşatma kemerinin üzenği noktalarından itibaren farklılaşan duvar örgüsü, kemerin de sonradan inşa edildiğini göstermektedir. Nitekim, Osmanlı mimarisinde, yapının inşa edildiği dönemde yuvarlak kemer uygulaması henüz yaygınlaşmamıştır. Yapıdaki diğer tüm kemerlerin de sivri şekilli olması bu düşünceyi destekleyen verilerdendir. Raspa sonrası ortaya çıkan dilimli kuşatma kemeri ve kitabe levhasının kaldırılması sonucu, levhanın arkasında ortaya çıkan kemer de özgün giriş ile ilişkili olmalıdır. Yuvarlak kemer bir dönem eki olarak kabul edilse dahi, dilimli kemerin mutlaka korunması gerektiği düşüncesindeyim. Ayrıca, giriş açıklığına ait mevcut söve taşlarının, kitabe levhasının arkasında ortaya çıkan kemerin altına gelecek şekilde yerleştirilmesi mümkündür. Söz konusu kemer, giriş açıklığı kemeri üzerine binecek yükü karşılayan bir hafifletme kemeri görevini üstlenmiştir. Önerilen bu yöntem için Gölarmara Şahuban Camii'nin giriş açıklığı profili örnek olarak değerlendirilebilir. Ancak, bu tür bir uygulamanın statik bir sorun yaratacağı tespit edilirse ya da mevcut durumun korunmasına yönelik bugün öngörülemeyen yeni veriler elde edilirse değerlendirmeye alınmalıdır. (Fot. 34, 35; Şek. 5)
- Tek kubbeye örtülü kare planlı harimin cepheleri simetrik olarak düzenlenmiştir. Cephelere ikişer geniş kemerle hareket kazandırılmış, kemer içlerine altta ve üstte birer pencere, iki kemer arasında da, dışardan bakıldığında saçağı kesen üçüncü sıra penceresi yerleştirilmiştir. Doğu ve batı cephelerde üçüncü sıra penceresi ile aynı düşey doğrultuda mihrap biçimli birer yan niş yer almaktadır. Batı cephenin kuzey kesimindeki pencereler, bu köşede yer alan minare kürsüsü nedeniyle hafif güneye kaydırılmıştır.
- Bugünkü pencere düzeninin değiştirilmesi -özgün pencerelere ait izlerin tespit edilmiş olmasına rağmen- başka değişiklikleri de gerektirecektir. Özellikle harimin kuzey duvarı üzerinde, son cemaat yerindeki dış mihrap ile siva raspasıyla ortaya çıkan pencere izi kısmen örtüşmektedir. Bu kesimde pencereden ya da mihraptan feragat edilmesi zorunludur. Diğer cephelerdeki özgün pencere izleriyle günümüzdeki pencerelerin yakın konumda olmaları ve ebatları dışındaki özellikleri açısından benzerlikleri nedeniyle, bugünkü konum ve şekilleriyle korunmalarında bir sakınca olmadığı kanaatindeyim. Ancak kalan izlerden, mevcuttan daha büyük boyutlu oldukları anlaşılan pencere düzenine dönülmesinin mekana daha fazla ışık sağlayacağı da bir gerçektir.
- Muhtemelen 1943 yılı onarımı sırasında duvarların içine yerleştirilen metal hatılların duvara ekta bir yük oluşturmadığı tespit edilirse yerinde bırakılabilir. Ancak, yapının duvarlarında ve kubbeye görülen derin çatlaklar bu metal hatılların tam olarak güçlendirme sağlamadığının göstergesidir. Statik raporlar



Fot. 34:
Giriş açıklığı.



Şek. 5: Mevcut giriş açıklığı ve önerilen giriş açıklığı kesiti.



Fot. 35: Gölmarina Şahuban Camii giriş açıklığı.

doğrultusunda, yeni oyuklar açmak yerine söz konusu mevcut metallerin yerleştirildiği oyuklar kullanılarak uygulama yapılabilir.

- Yapının kubbe iç yüzeyinde, pandantiflerde ve kemer alınlarındaki kalemşi süslemelerle ilgili raspa çalışmalarında, mevcut kalemşilerinin altında önceki döneme ait süslemeler tespit edilmiştir. Ancak, bu süsleme tabakasının da çimentolu harç üzerine yapılmış olması, 1943 yılı onarımıyla ilişkili olduğunu göstermektedir. Restorasyon çalışmaları sırasında, mevcut niteliksiz tabakanın



Fot. 36-37: Mihrap. Raspa öncesi - sonrası.

kaldırılarak, alttaki süslemenin uygulanması daha doğru olacaktır. Nitekim, bu süsleme yapının inşa edildiği dönemin süslemeleriyle daha fazla benzer özellikler taşımaktadır.

- Yapılan çalışmalar sırasında harimin zemin döşemesine ait herhangi bir veriye rastlanmamıştır. Tespit edilen taşlar döşeme altı tabliyesiyle ilgili olmalıdır. Restorasyon çalışmaları sırasında çıkacak muhtemel izlere göre işlem yapılmalıdır. Harimin özgün zemin kotu tespit edilmiş olmakla birlikte, sokak seviyesinin yükselmiş olması sebebiyle, bu kotun kullanılması çeşitli sorunları da beraberinde getirecektir. Gerek avluda gerekse harimde kot seviyesi sokaktan aşağıda olacağı için yağmur sularının tehdidine maruz kalacağı açıktır. Ancak, özgün kotun uygulanması durumunda suyun baskısından duvarları ve harimi koruyacak sağlıklı bir drenaj sistemi düşünülmelidir.
- Raspa sonrasında mevcut mihrabın altından, yapıdaki kalemişi süslemelerle aynı döneme işaret eden yazılar ve bitkisel süslemeler içeren sivri kemerli bir niş ortaya çıkarılmıştır. Mevcut niteliksiz mihrap nişinin yerine, yeni tespit edilen nişin uygulanması daha doğru bir yaklaşım olacaktır. (Fot. 36-37)
- Mevcut minberin bir özelliği yoktur, ancak ahşapları temizlenerek ve bozulan kısımları yenilenerek kullanılabilir. (Fot. 36)

KAYNAKÇA

- Acun, H. (1999). *Manisa'da Türk Devri Yapıları*. Ankara: Türk Tarih Kurumu.
- Dilaver, S. (1971). Anadolu'daki Tek Kubbeli Selçukulu Mescitlerinin Mimarlık Tarihi Yönünden Önemi . *Sanat Tarihi Yıllığı* (IV), 17-28.
- Emecen, F. (1989). *XVI. Asırda Manisa Kazası*. Ankara: Türk Tarih Kurumu.
- Ersoy, B. (1989). *Bergama Cami ve Mescitleri*. Ankara: Kültür Bakanlığı.
- Gökbilgin, T. (1952). *XV-XVI Asırlarda Edirne ve Paşa Livası*. İstanbul.
- İzdem, E. (1944). *Dünkü Bugünkü Akhisar (Tarihi-Coğrafyası-Folkloru)*. İzmir.
- Katoğlu, M. (1966). 13. Yüzyıl Konya'sında Bir Cami Grubunun Plan Tipi ve Son Cemaat Yeri. *Türk Etnografya Dergisi IX*, 82-91.
- Kızıltan, A. (1958). *Anadolu Beyliklerinde Cami ve Mescitler*. İstanbul.
- Okumuş, E. & Gülbudak, Ö. (2018). Türk Sanatında İnşa Edilen (12-20. Yüzyıllar) Çeşme Uslupları Üzerine Bir Deneme. *Osmanlı Sanatı'na Dair Denemeler*, A. Baylan (Ed.), (85-122). İstanbul: Cinius Yay.
- Önkal, H. (1992). *Osmanlı Hanedan Türbeleri*. Ankara: Türk Tarih Kurumu.
- Satış, B. (1994). *İlkçağdan Günümüze Akhisar*. İzmir: Akhisar Sağlık Eğitim Kültür Vakfı.
- Süreyya, M. (1996). *Sicil-i Osmanî*. İstanbul.
- Uçar, H. (2012). *Sipil'den Manisa'ya Ab-ı Hayat: Manisa Çeşmeleri*. Manisa: Manisa Belediyesi Kültür Yayınları.
- Uluçay, Ç. (1980). *Padişahların Kadınları ve Kızları*. Ankara.
- Uluçay, M. Ç. (1940). *Saruhanoğulları ve Eserlerine Dair Vesikalar (773 H.-1220 H.)*. İstanbul: Resimli Ay Matbaası.
- Ünalın, H. S. (1998). *Akhisar ve Gölmarmaradaki Türk Anıtları*. İzmir: Ege Üniversitesi Sosyal Bilimler Enstitüsü Yayınlanmamış Yüksek Lisans Tezi.
- Yüksel, İ. A. (1983). *Osmanlı Mimarisinde II. Bayezit Yavuz Selim Devri*. İstanbul.

Ege Üniversitesi, Edebiyat Fakültesi

Sanat Tarihi Dergisi

ISSN 1300-5707

Cilt: XXVII, Sayı: 2 Ekim 2018

Ege University, Faculty of Letters

Journal of Art History

e-ISSN 2636-8064

Volume: XXVII, Issue: 2 October 2018

Yayın Tarihi | Date of Publication

31.10.2018

İnternet Sayfası (Acık Erisim)

Internet Page (Open Access)

DergiPark
AKADEMİK

<http://dergipark.gov.tr/std>

Sanat Tarihi Dergisi hakemli, bilimsel bir dergidir; Nisan ve Ekim aylarında olmak üzere yılda iki kez yayınlanır.

Journal of Art History is a peer-reviewed, scholarly, periodical journal published biannually, in April and October.