

Ezine - Bayramiç Çevresinde Kır Meskenleri

ŞEVKET IŞIK

Giriş

Uzun bir gelişmenin ve tarihsel geçmişin izlerini taşıyan kır meskenlerinin sürekliliğinde, gelenek ve göreneklerin yanı sıra, psikolojik, etnik, tarihsel faktörlerin ve ekonomik etkinliklerin önemli bir payı vardır. Ancak bunların da ötesinde, bölgeye göre değişen ve her bölgenin belirgin özelliklerini yansıtan kır meskenlerinin biçimlenmesinde; relief, iklim, jeolojik yapı, litoloji ve bitki örtüsü gibi coğrafi çevre faktörlerinin de büyük etkisi vardır. Bu nedenle, coğrafyacıyı ilgilendiren meskenler, yapı malzemesi, şekli ve çeşitli bölümlerinin düzenlenmesi ile içinde bulunduğu coğrafi çevrenin etkisini taşıyan ve bu etkiyi yansıtabilen meskenlerdir. Başka bir anlatımla, meskenler çevre koşullarını yansıtabildikleri ölçüde, coğrafi açıdan anlam ve önem kazanırlar(1). Bununla birlikte, çevre ile kır meskenleri arasındaki ilişkileri açıklama amacına yönelik araştırmalarda, incelenen alanın coğrafi özelliklerinin bilinmesi yanında, ele alınan meskenlerin bölgede en çok rastlanan, bölge meskenlerini en iyi şekilde temsil eden, basit ve coğrafi koşullara uymuş olması gerekir.

Araştırma alanımız, Güney Marmara Bölümü'nün batı kısmını oluşturan Biga Yarımadası'nın orta kesiminde yer almaktadır(Şekil 1). Bu yarımada'nın en büyük havzasını meydana getiren Karamenderes çayı havzası da, önemli bir bölümüyle çalışma alanı içinde kalır. Bölgenin güneyinde, Kaz dağı ve bunun batıya uzantısını oluşturan Dede dağı kütleli uzanır. Karamenderes çayı ile daha kuzeydeki Kocaçay arasındaki subölümünü meydana getiren yüksek plato bölgeyi kuzeyden sınırlar. Havzayı, Etili ve Kalkım depresyonlarından ayıran alçak eşikler ise, bölgenin doğu sınırını oluşturur. Kuzeydeki yüksek plato ile güneydeki Kaz dağı kütleli arasında, bölgenin en verimli tarım alanı olan Ezine-Bayramiç ovası yer alır. Alçak platoların yakın çerçeveyi, bu platolar üzerinde sıralanan tepelik ve dağlık alanların ise, uzak çerçeveyi oluşturdukları bu ova, batı-doğu doğrultusunda uzanır(2). Ovanın batı ucunda Ezine (1985'de 10.455 nüfus), doğu ucunda da Bayramiç (1985'de 8.639 nüfus) kenti yer almaktadır. Bölgeyi Bayramiç üzerinden Çan ve Biga'ya; Ayvacık-Küçükkuşu ve Edremit üzerinden de Ege Bölgesi'ne bağlayan

karayolu üzerindeki Ezine kenti,bu elverişli konumu sayesinde hızlı bir gelişme içindedir.

Bu çalışmanın amacı da,Ezine-Bayramiç kesiminde yer alan kır meskenlerini ve bu, meskenlerin gerek yapı malzemesi gerekse iç ve dış mekân organizasyonlarında etkili olan coğrafi çevre koşullarını dikkate alarak incelemektir.

I. Yapı malzemesi

Coğrafi çevrenin, kır meskenleri üzerindeki etkisinin en somut örneğini,çevreden sağlanan yapı malzemesinin,bütünüyle veya yardımcı yapı malzemesi olarak mesken yapımında kullanılması oluşturur.Gerek kırsal yerleşmelerde yaptığımız araştırmalar,gerekse de 1981 Çanakkale köy envanter etüdünden elde ettiğimiz veriler,bölgede yer alan kır meskenlerinin % 65'inin yapımında taş,% 35'inin yapımında ise kerpiç malzemenin kullanıldığını göstermektedir(3).Ancak, yapımında taş veya kerpiç malzeme kullanılan kır meskenlerinin coğrafi dağılımları,meskenlerin içinde buldukları çevreden sağlanan yapı malzemesine göre yer yer farklılıklar taşımaktadır.

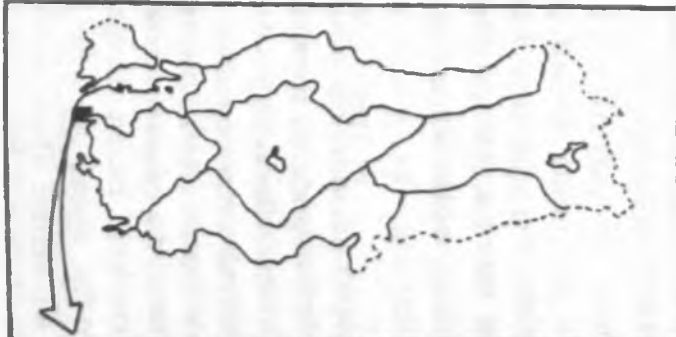
Nitekim, Ezine-Bayramiç ovasının yakın çevresini kuşatarak,kuzeydoğuda Kursaklı çayı vadisine kadar sokulan Neojen killi-kumlu ve marnlı depolar,kerpiç meskenlerin yapına olanak veren coğrafi bir faktördür.Diğer yandan,kristalize kalker ve kristalin şistlerin geniş alanlar kapladığı Kaz dağı ve Dede dağı kütleleri ile kuzeydeki yüksek plato alanı; ovanın doğu ve batısında andezit,riolit ve trakitlerin yayılış gösterdiği plato yüzeyleri, taş meskenlerin yaygınlık kazandığı başlıca alanlardır (Şekil 1).

Kır meskenlerinin yapımında,coğrafi çevreden sağlanan farklı yapı malzemesine bağlı olarak ortaya çıkan taş ve kerpiç meskenlerin yanı sıra, kır-kent arası ilişkilerin artması, işçiliğinin daha kolay olması nedeniyle,özellikle Ezine ve Bayramiç kentlerine yakın olan kırsal yerleşmelerde, betonarme meskenlerin de yer aldığı gözlenir.Ancak bu meskenler, sayılarının önemsenmeyecek kadar az ve kullanılan yapı malzemesi bakımından, coğrafi etkileri yansıtmaktan uzak olmaları dikkate alınarak konunun dışında tutulmuştur.

II. Mesken tipleri ve inşa şekilleri

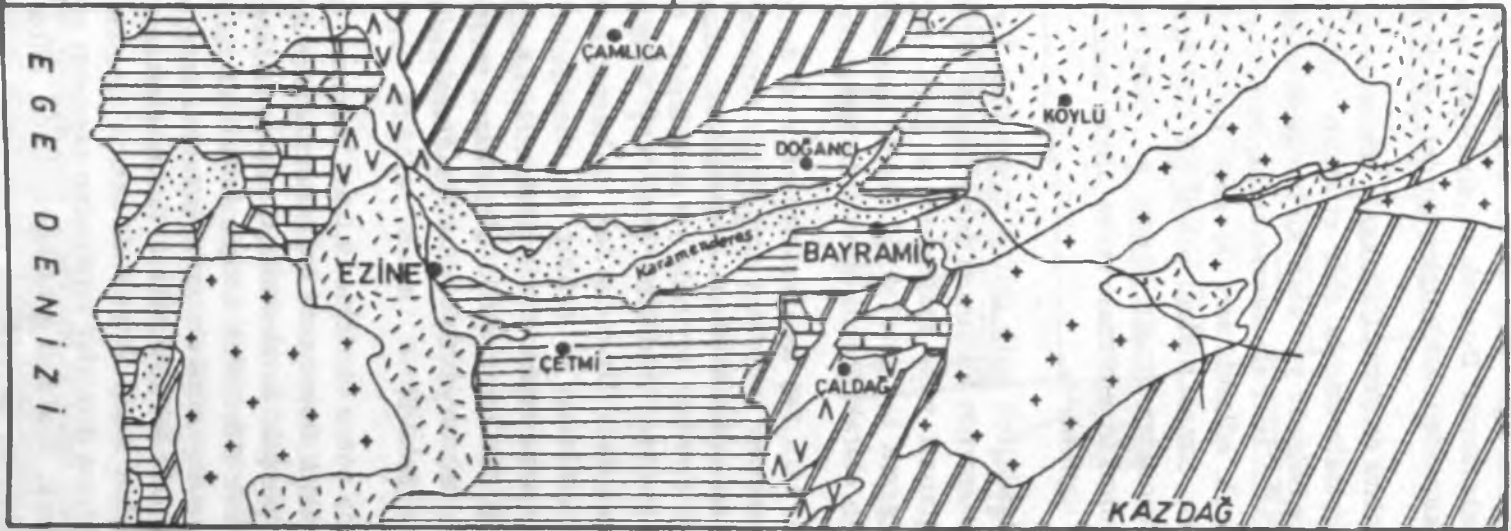
Ezine ve Bayramiç çevresinde yer alan kır meskenlerinin en yaygın örneği, ahşap malzemenin yardımcı yapı malzemesi olarak

EZİNE-BAYRAMIÇ ÇEVRESİNİN LOKASYON VE GENEL LİTOLOJİ HARİTASI



- | | | | |
|--|----------------------------|--|---------------------|
| | ALÜVYON | | GRANİT |
| | KİLLİ KUMLU MARNLI DEPOLAR | | ANDEZİT-TRAKİT |
| | KİREÇTAŞI | | PERİDOTİT-SERPANTİN |
| | KRİSTALİN SİST | | |

0 3 6 9 KM



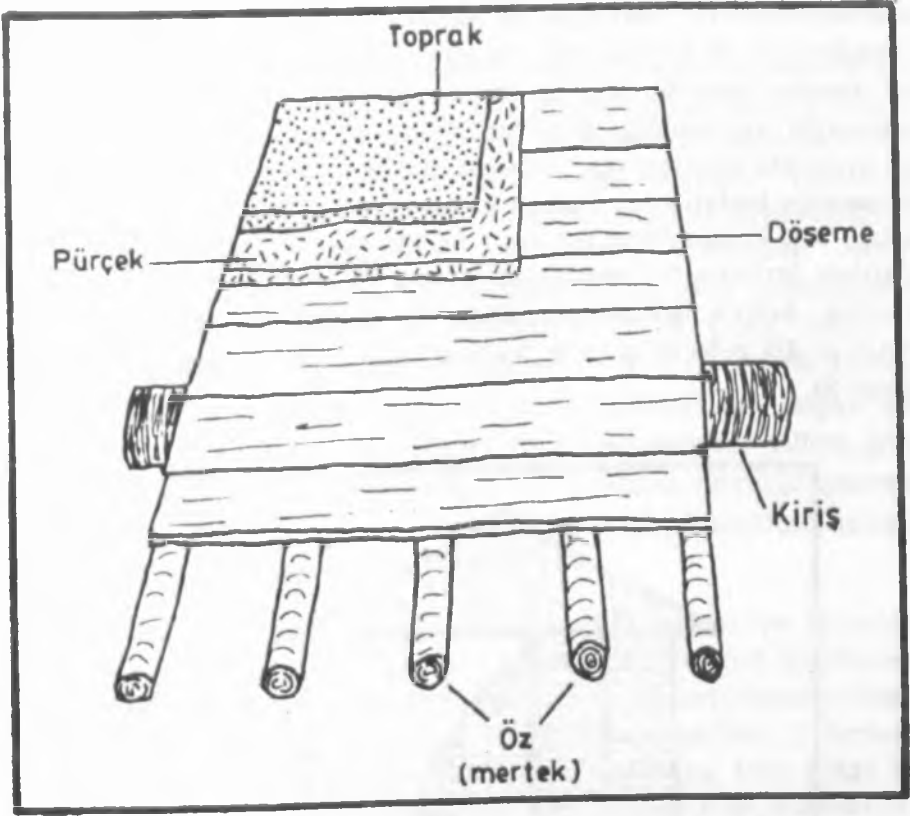
kullanıldığı, tek katlı, beşik veya kırma çatı tipine sahip meskenlerdir. Bununla beraber, yapı tarzı, yapı malzemesi ve çatı şekli bakımından farklı tipler ayırdetmek de mümkündür.

Sözünü ettiğimiz Çanakale köy envanter etüdünün sonuçları da, alan çalışmalarımızda elde ettiğimiz bulguları doğrulamaktadır. Buna göre,bölgede yer alan kır meskenlerinin % 78'i tek,% 21.8'i ise iki katlıdır. İster taş,isterse kerpiç malzeme ile yapılmış olsun "**hanay ev**" olarak adlandırılan iki katlı kır meskenlerinin yüksek bir orana sahip olması,dikkati çeken bir özelliktir.Bu durum, bölgenin orman bakımından zengin olması ve buna bağlı olarak meskenin iki katlı yapılmasına olanak veren ahşap malzemenin kolaylıkla sağlanması ile ilgilidir.

Bölgede tek katlı olarak inşa edilen kır meskenlerinde,taş ve kerpiç malzemenin kullanımı,daha öncede belirttiğimiz gibi,coğrafi çevreden sağlanan yapı malzemesine göre değişmektedir.Ahşap malzeme ise,gerek taş gerekse de kerpiç meskenlerde,meskenin kat sayısına bağlı olarak değişik oranlarda kullanılmaktadır.

Tek katlı taş meskenlerin en eski örneklerini,düz ve toprak damlı meskenler meydana getirmekle birlikte, bu meskenlerin sayısı son derece azdır. Nitekim, bu meskenler, araştırma alanının kuzeyinde yer alan Çamlıca köyünde yer almaktadır. Bu tip meskenlerde,temel için kullanılan malzeme yine taş olup,temel derinliği 50-70 cm arasındadır.Duvarlar,taş malzemenin ince bir çamurla birbirine tutturulması ile örülür. Bu meskenlerin yapımında dikkati çeken nokta,meskenin çatı tipidir.Çatı,karşılıklı iki duvarın üzerine oturtulan kalın bir kirişle, bunun üzerine belirli aralıklarla döşenen "**mertek**" veya "**öz**" adı verilen daha ince ahşap malzemedan meydana gelir (Şekil 2).

Daha sonra merteklerin üzeri "**döşeme**" olarak adlandırılan tahtalarla kaplanır.Döşemenin üzeri ise, doğal çevrede bol miktarda bulunabilen ve "**pürçek**" denilen kurumuş çam ibresi ile örtülür.Bu örtünün üzerine toprak dökülerek sıkıştırılır.Son olarak,toprağın dış etkenlere karşı daha dayanıklı olmasını sağlamak amacıyla toprak örtüsünün üzerine tuz atılır.Bu çatı sistemi, bazen zeminden kirişe dik çıkan ve "**baba**" adı verilen kalın ahşap direklerle desteklenirken, bazen de çatının yalnızca duvarlar tarafından taşındığı görülür. Ancak genel bir kural olarak, odaların genişliği arttıkça, baba adı verilen ahşap direklerin kullanımı kaçınılmaz olmaktadır.



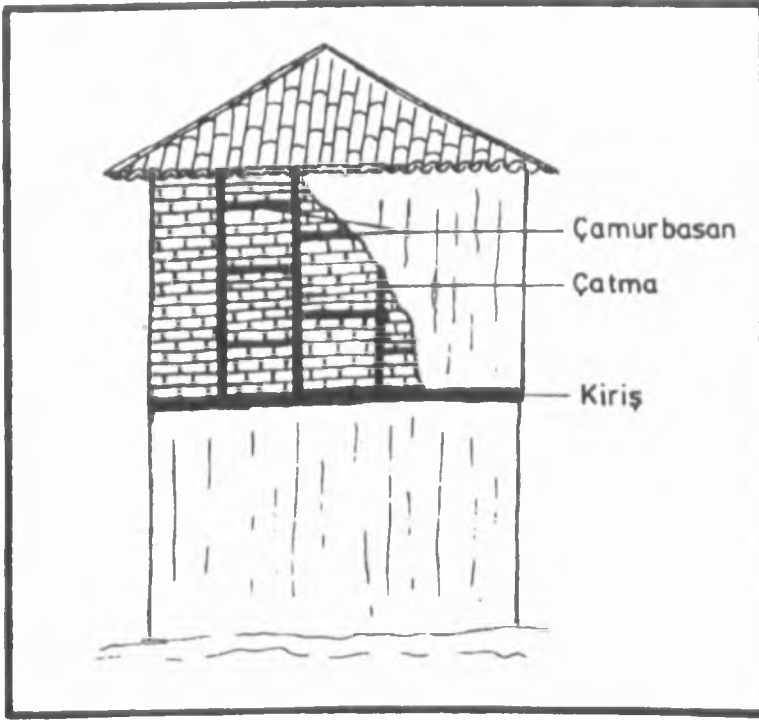
Şekil 2: Toprak damlı meskenlerde başlıca çatı elemanları.

Kıl, mil ve balçığın bazen tek başlarına, bazen de bunlara saman ve ot karıştırılması ile elde edilen malzemenin, kalıplara dökülerek güneşte kurutulmuş şekli olan kerpicingi, yapı malzemesi olarak kullanımı, taş malzemeye oranla daha sınırlı alanlara rastlamaktadır.

Tek katlı taş meskenlerden sonra, en yaygın kır mesken tipini, tek katlı kerpiç meskenler meydana getirir. Sayıları az olmakla birlikte, iki katlı kerpiç meskenlere de rastlamak mümkündür. Ancak bu iki mesken tipi arasında, mesken yapımında kullanılan yapı malzemelerinin oranlarında ve yapım tarzında belirgin farklılıklar vardır.

Tek katlı inşa edilen kerpiç meskenlerin temelinde, derinliği 50-60cm arasında değişen taş ve çamur malzeme kullanılır. Hazırlanan kerpiç

malzeme,ince bir çamurla birbirine tutturularak duvarlar örülür. Duvarların iç ve dış yüzeyleri de yine çamurla sıvanır. İki katlı yapılan kır meskenlerinde ise,taş ve ahşap malzemenin daha yüksek oranlarda kullanıldığı gözlenir.Meskenin temelinde,derinliği 60-70 cm arasında değişen taş malzeme,meskenin zemin katında 50-60 cm yüksekliğe kadar çıkar.Bunun üzerine kerpiç malzemenin örülmesiyle zemin kat tamamlanır.İki katlı kerpiç meskenlerin yapım şeklinde görülen farklılık,bu aşamadan sonra da devam eder.Kerpiç duvar üzerine belirli aralıklarla döşenen ahşap kirişlerden sonra,bu kirişlere dik gelecek şekilde "**çatma**" adı verilen ahşap direkler konur (Şekil 3).



Şekil 3: İki katlı kerpiç meskenlerde ikinci kat duvar detayı.

Çatmaların arası, yine kerpiç malzeme ile örülmekle beraber,üzerine belirli aralıklarla "**çamurbasan**" denilen ince ahşap malzeme konarak,kerpiç duvarın daha dengeli ve sağlam olması sağlanır.İki katlı kır meskenleri içinde en yaygın mesken tipini meydana getiren taş meskenlerin yapım şekli ile tek katlı meskenlerin yapım şekli arasında büyük bir farklılık yoktur.Ancak,iki katlı taş meskenlerde,ahşap malzeme daha fazla kullanıldığı gibi; meskenin

köşelerinde "**dırsek**" adı verilen kesme taşların kullanıldığı gözlenir.

Gerek kerpiç gerekse taş meskenlerin duvarları, yapım tarzının ortaya koyduğu zorunlulukların yanı sıra, yaz ve kış mevsiminin olumsuz etkilerini azaltmak amacıyla güden bir yaklaşımla oldukça kalın yapılmıştır. Nitekim, sıcaklık unsuruna ilişkin verilerin incelenmesi,şiddetli soğukların ve yüksek sıcaklıkların bölgede zaman zaman etkili olduğunu göstermesi açısından önem taşımaktadır.1964-1985 yılları arasında, Bayramiç meteoroloji istasyonunun sıcaklık değerleri incelendiğinde; Aralık, Ocak, Şubat ve Mart aylarındaki ortalama düşük sıcaklıkların 1.2 °C (Ocak) ile 3.5 °C (Aralık) arasında değiştiği görülür. Bununla beraber, en soğuk ayı meydana getiren Ocak ayının ortalama düşük sıcaklıkları, yıllara göre incelendiğinde,bu değerlerin bazı yıllar 0 °C nin altına düştüğü gözlenir (1964'te -2.3 °C). Mutlak minimum sıcaklık -e 1973 yılının Ocak ayında -14.5 °C olarak kaydedilmiştir.

Bölgede yüksek sıcaklıkların da etkili olduğunu ortaya koymak için, Temmuz ve Ağustos aylarındaki sıcaklık değerlerini incelemek yeterlidir. Nitekim, Temmuz ve Ağustos aylarında ortalama yüksek sıcaklıklar, sırasıyla 31.8 °C ve 31.4 °C'dir. Ancak, sıcaklık verilerinin yıllara göre incelenmesi, ortalama yüksek sıcaklıkların bazı yıllar 34 °C'ye (1980'de 33.7 °C) yaklaştığını göstermektedir. Mutlak maksimum sıcaklık da 1980 yılının Ağustos ayında 42.4 olarak kaydedilmiştir. Tüm bu veriler, bölgede şiddetli soğukların ve yüksek sıcaklıkların zaman zaman etkili olduğunu ortaya koymaktadır.

Sözü edilen bu faktörler nedeniyle, 50-60 cm kalınlıkta yapılan duvarlar, kışın mesken içindeki ısı kaybını önlerken; yazın da mesken içindeki odaların daha serin olmasını sağlamaktadır.

Yapı malzemesi ve kat sayısı ne olursa olsun, bölgedeki kır meskenlerinin çatı tipi beşik veya kırma çatı şeklinde olup, kiremit örtülüdür. Kır meskenlerinde, yaygın çatı tipini meydana getiren bu iki çatı tipinden kırma çatı şeklinde olanlar, dört yana eğimli oldukları için "**dörtakıntı**" olarak adlandırılmışlardır. Mesken çatılarının hemen hemen tamamının kiremit örtülü olmasında, yağış miktarının da kuşkusuz önemli payı vardır. Bölgenin yıllık ortalama yağış miktarı 650 mm civarında olmakla birlikte, bu miktarın bazı yıllar 850 mm'yi aşması, çatıların eğimli ve kiremit örtülü olmasını zorunlu kılmıştır.

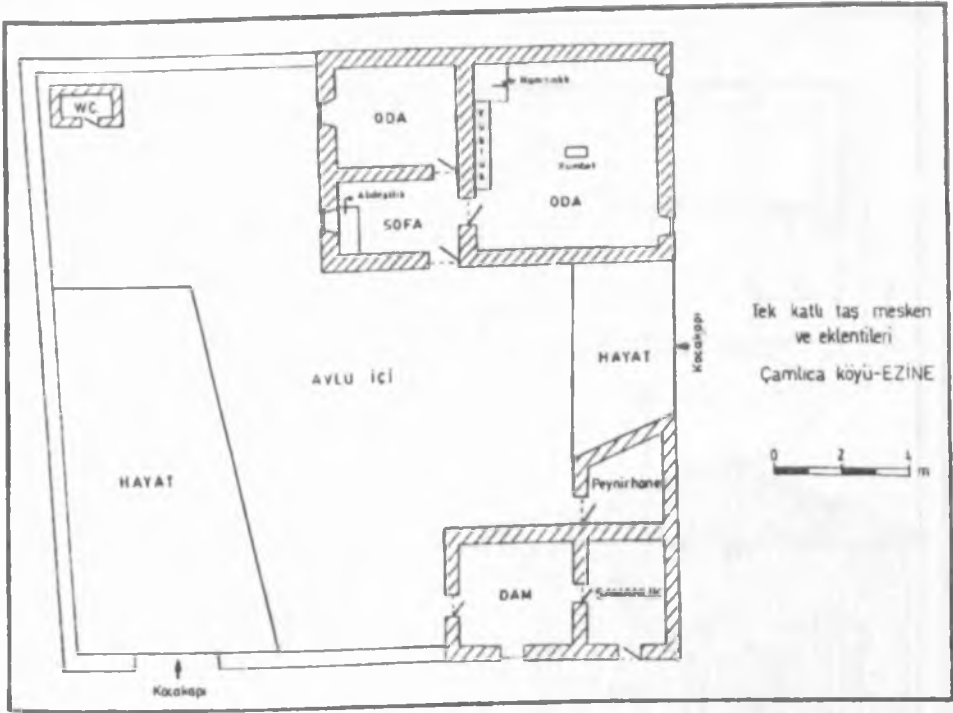
III. Plan tarzları ve işlevleri

Ezine-Bayramiç kesiminde yer alan kır meskenleri, coğrafi koşulların mümkün kıldığı ekonomik etkinlikler ve bu etkinliklerin belirlediği işlevlerin gereği olan bir plana sahiptir. Mesken sahiplerinin ekonomik gücü, meskenin kat sayısı ve plan biçiminde az da olsa farklılıklara yol açmaktadır. Ancak, bölgenin bütününde benzer ekonomik yapının egemen olması nedeniyle, gerek kerpiç gerekse de taş meskenlerde uygulanan plan tarzları genellikle aynıdır. Bununla birlikte, bölge meskenlerini işlevsel açıdan iki bölümde incelemek mümkündür. Bunlardan ilki, özellikle ekonomik etkinliklerin niteliğine bağlı olarak şekillenen ve içinde ahır, samanlık, ambar, fırın v.b. unsurların yer aldığı dış mekândır. İkincisi ise, atların oturma, yemek pişirme ve yeme, uyuma v.b. gereksinimlerine yanıt veren birimlerin bulunduğu iç mekândır.

a) Dış mekân organizasyonu

Yapı malzemesi ve kat sayısı ne olursa olsun, sokaktan "**kocakapı**" adı verilen geniş bir kapıdan geçilerek, meskenin "**avlulçi**" adı verilen bölümüne girilir. Eskiden kağı arabalarının geçmesini kolaylaştırmak amacıyla geniş yapılan bu kapılar, günümüzde aynı işlevi traktörler için görmektedir. Avlulçi adı verilen bahçede, tahıl sermek, yakacak odunu, kurutulmuş meyve ve sebzeyi yağmurdan korumak için üzeri kiremit örtülü yarı açık mekânlar oluşturulmuştur. "**Hayat**" olarak adlandırılan bu yarı açık mekânın dışında ise, ekonomik etkinliklere göre farklılaşan hayvan damı, samanlık, ambar, fırın gibi birimler yer alır. Nitekim, hayvancılık faaliyetlerinin daha fazla geliştiği alanlardaki kır meskenlerinde, hayvan sayısındaki artışa bağlı olarak, avlulçinin herhangi bir yerinde, hayvansal ürünlerin değerlendirilmesine yönelik bir eklentinin (peynirhane gibi) yer aldığı görülür (Şekil 4). Tahıl üretiminin egemen olduğu alanlarda yer alan meskenlerin dış mekân organizasyonunda ise, tarımsal ürünlerin depolanmasında önemli bir yer tutan ambarlar ortaya çıkar (Şekil 5). En eski örneklerini ahşap ambarların oluşturduğu bu birim (Şekil 6), günümüzde taş veya kerpiç malzeme ile yapılmaktadır.

Kır nüfusunun yaşamında, böylesine önemli işlevler üstlenen avlu içinin konumu ile rüzgâr ve bakı faktörü arasında da sıkı bir ilişkinin olduğu söylenebilir. Soğuk kuzey rüzgârlarından korunmak ve güneş ışınlarından daha fazla yararlanmak amacıyla, avlu içi adı verilen



ŞEKİL 4. Dış sofalı, tek katlı taş mesken planı (Çamlıca köyü /EZİNE)

bölüm meskenin genellikle güney ve güneybatısında yer almıştır. Avluğunun bir diğer özelliği ise, sokaktan yüksek bir duvarla ayrılmış olmasıdır.

b) İç mekân organizasyonu

Dış mekân düzeni, hakim ekonomik etkinliklerin zorunlu kıldığı işlevleri üstlenen elemanlardan meydana gelirken, iç mekân düzeninin bölge insanının kendi gereksinimlerine yanıt veren unsurlardan oluştuğu gözlenir. Meskenlerin iç düzeni, odalar ile odalar arasında bir geçit işlevi gören "sofa" dan meydana gelir. Odalar arasında orta alan veya bir geçit işlevi gören sofayı, Türk evinin en karakteristik öğesi olan, değişik bölgelerde "hayat", "sergâh", "yazlık", "ev ortası" olarak adlandırılan mekân birimiyle özdeşleştirmek mümkündür (4). Plan içindeki yeri ve üstlendiği önemli işlevler nedeniyle, sofayı, meskenin plan biçimini etkileyen en önemli unsur olarak kabul etmek gerekir.

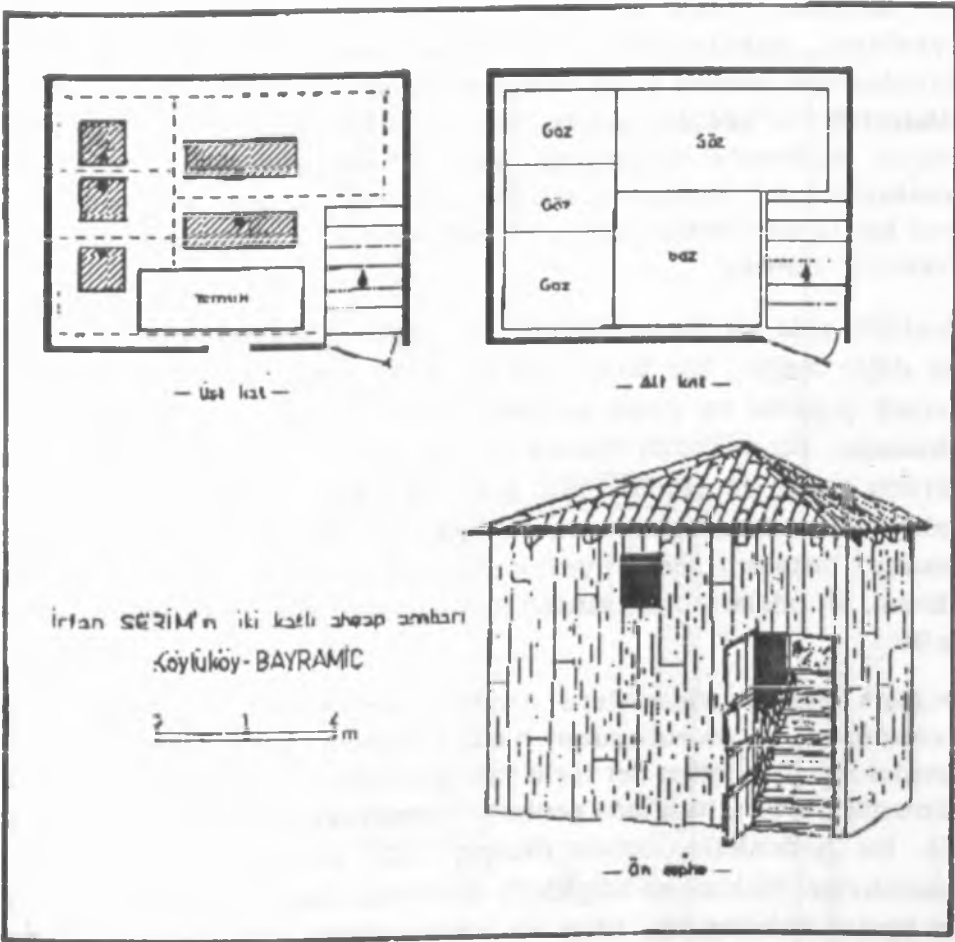
Sofanın mesken içindeki yerine göre, bölgede iki farklı plan tipinin yaygın bir biçimde uygulandığı görülür. Bunlardan ilki, Türk evinin en yalın durumunu meydana getiren sofasız plan tipinin birinci



ŞEKİL 5: Dış sofalı, iki katlı taş mesken planı (Köylüköy/BAYRAMIÇ)

aşamasını oluşturan "dış sofalı" plan tipindedir. Bu tip plana sahip meskenlerde, odalar sofanın bir tarafına dizilmiştir (Şekil 5). Dış sofalı meskenlerin en yaygın olanlarından biri de, sofanın bir ucuna eklenen bir oda ile L biçiminde gelişen meskenlerdir (Şekil 7). Bu plana sahip olan meskenlerde, iç düzenleme, simetrik olmaktan uzak olup, odalar kullanım amacına göre sofanın bir tarafına dizilmiştir.

Bölgede rastlanan bir başka plan tarzı ise, sofanın iki tarafının odalarla çevrilmiş olduğu ve "iç sofalı" plan tipi ile özdeş olan plan biçimidir. Odalar arası ilişkilerin tümüyle yapı içinde gerçekleştirildiği bu plan tipi, dış duvarlardan yararlanma olanağı sağlarken; odalar arasındaki ilişkiyi de kolaylaştırmıştır (Şekil 8)



ŞEKİL 6: Ahşap bir ambarın planı ve ön cepheden görünümü.

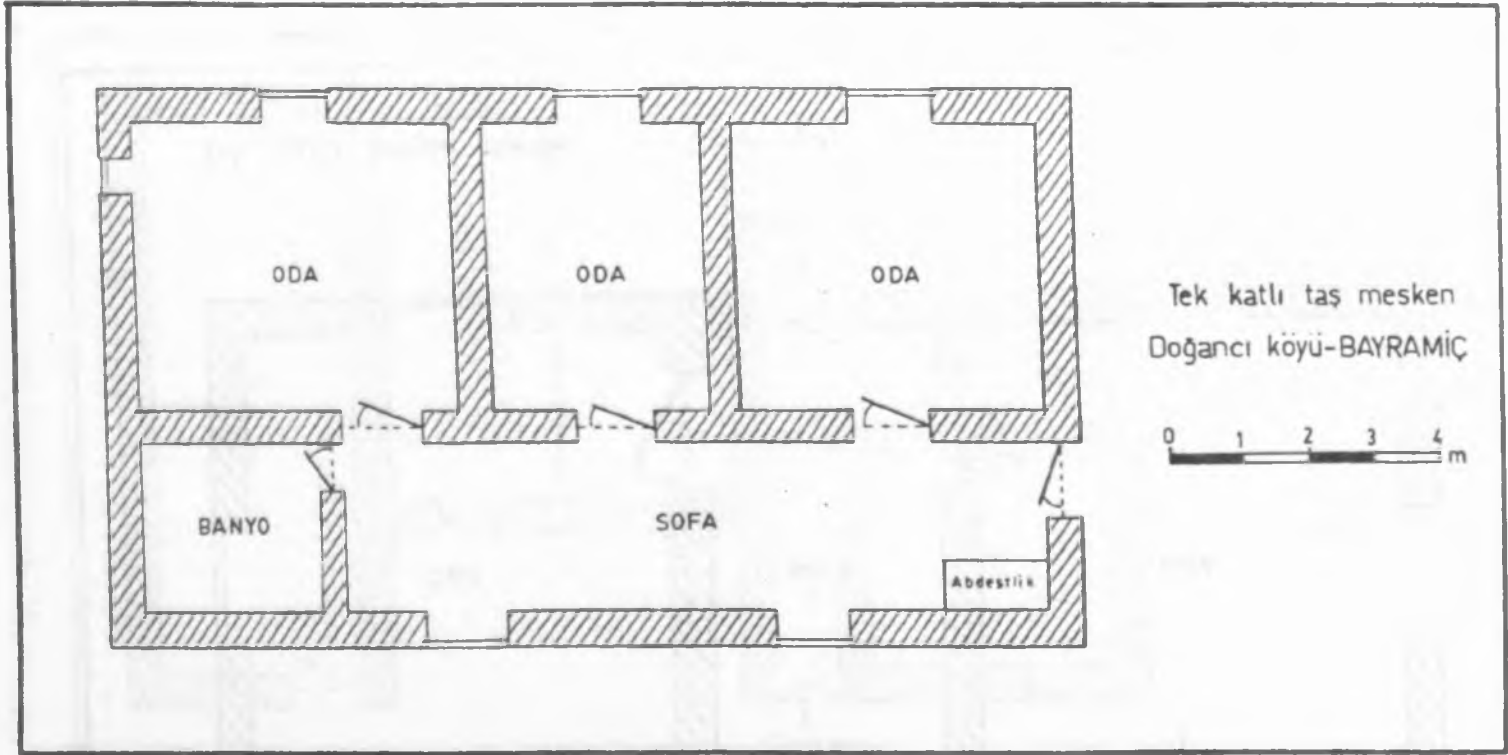
İç sofalı plan tipinin, dış sofalı plan tipine göre yeni olduğu ve daha yakın zamanlarda uygulanmaya başladığını, böylece 19. yüzyılda Anadolu'da dış sofalı plan tipinin yerini aldığı görülür(5). Bu özellik, Ezine-Bayramiç kesiminde yer alan kır meskenleri için de geçerlidir. Gerçekten de, bölgede yaptığımız araştırmalar, yapımı eskiye inen kır meskenlerinin genellikle dış sofalı plan tipinde; nispeten yeni olanların ise iç sofalı plan tipinde yapıldığını ortaya koymaktadır. Günümüze kadar ulaşabilmiş taş meskenlerde, dış sofalı plan tipinin yaygın bir şekilde uygulandığını görmek mümkündür. Ancak, doğal etkilere karşı daha dayanıksız olan ve bu nedenle en eski örnekleri bile yakın zamanda yapılan kerpiç meskenlerde, iç sofalı plan tipinin geçerli olduğunu belirtmekte yarar vardır.

Her iki plan tipinde yer alan odalarda, günlük işlerde kullanılan eşyaların korunması ve insanın çeşitli gereksinimlerinin karşılanması işlevine sahip unsurlar yer alır. "Yüklük", "hamamlık", "abdestlik" ve "ocaklık" olarak adlandırılan bu unsurlar, oda içinde en uygun kullanımı sağlayacak biçimde yerleştirilmiştir. Eski kır meskenlerinde, ahşap malzeme kullanılarak yapılan hamamlıklar, yeni kır meskenlerinde ayrı birer birim olarak meskenin iç düzeninde yerlerini almıştır.

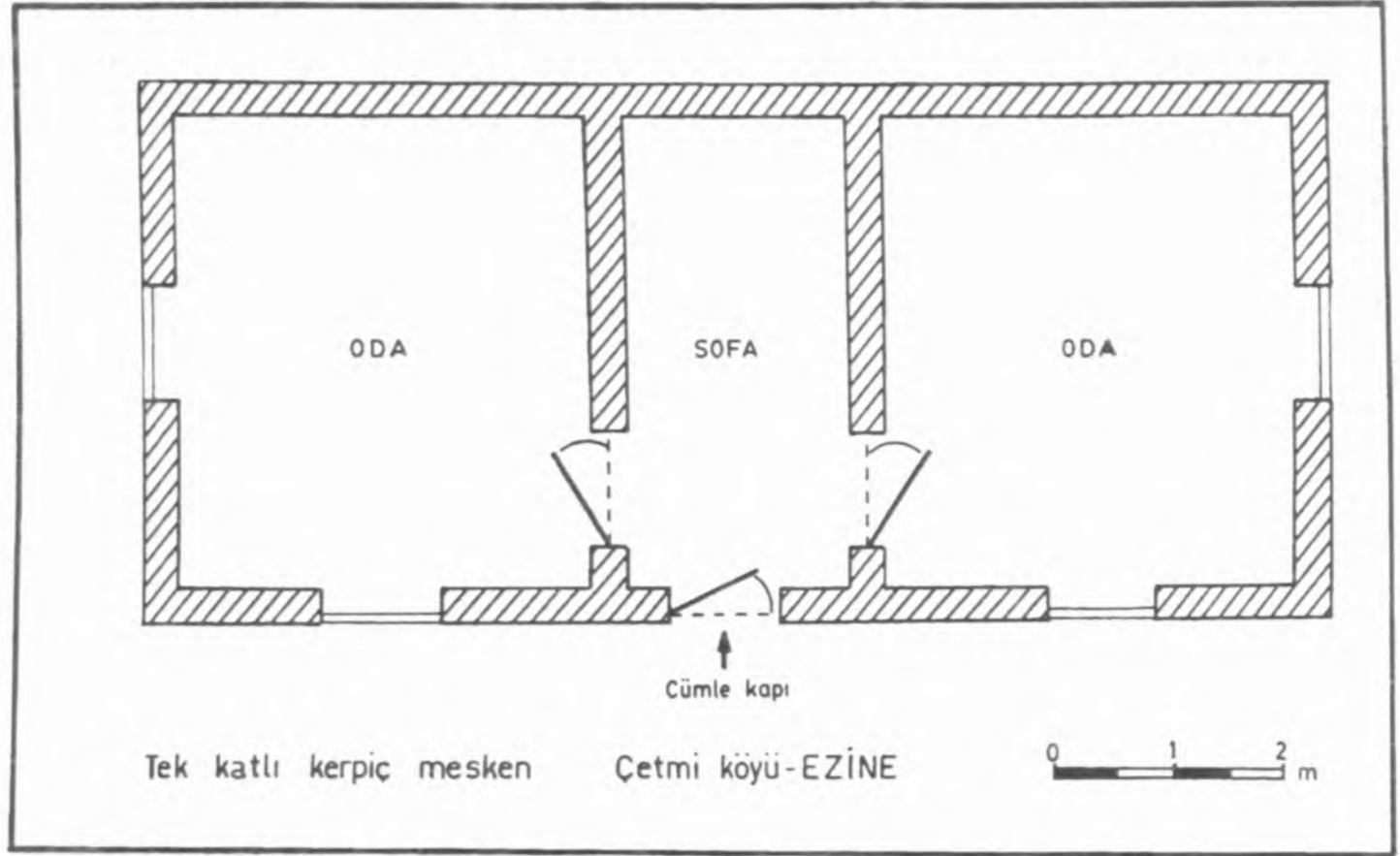
Özellikle eski kır meskenlerinde, iç mekân düzeninde dikkati çeken bir diğer özellik, aile bireylerini bir araya toplama, oturma, yatma, yemek pişirme ve yeme işlevinin tek, fakat geniş bir odada yer almasıdır. Bu odalarda mutfak eşyalarının bulunduğu "sergenlik" adı verilen raflar ve yüklük gibi, çeşitli eşyaların korunması işlevine sahip elemanların yanı sıra; ocaklık, hamamlık ve abdestlik gibi, insanın birtakım gereksinimlerine yanıt veren elemanların da yer alması, bu odaların çok amaçlı kullanıldığını göstermektedir(Şekil4,5 ve 9).

Değişik yapım yöntemleri, özellikle pencerelerin yapı içindeki durumuna ve kuruluşuna bazı özellikler getirmekle birlikte, Anadolu'da uygulanan her türlü yapı geleneği, ister ağır ister hafif yapı yöntemleri olsun, tümünde pencere düzenlerinde titizlikle durulmuştur (6). Bu nedenlerle, belirli ilkelere bağlı olarak yapılan pencere düzenlerine, sözkonusu bölgede de rastlamak şaşırtıcı değildir. Konuya bu açıdan bakıldığında, bölge kır meskenlerinin pencere düzenlerinde birtakım özelliklerin olduğu dikkati çeker. Kalın duvarlara sahip olduğunu belirttiğimiz kır meskenlerinde, pencereler dış yüzeye yakın düzenlenmiştir. Böylece pencerenin iç yüzeyinden de bir kullanım alanı elde edilmiştir.

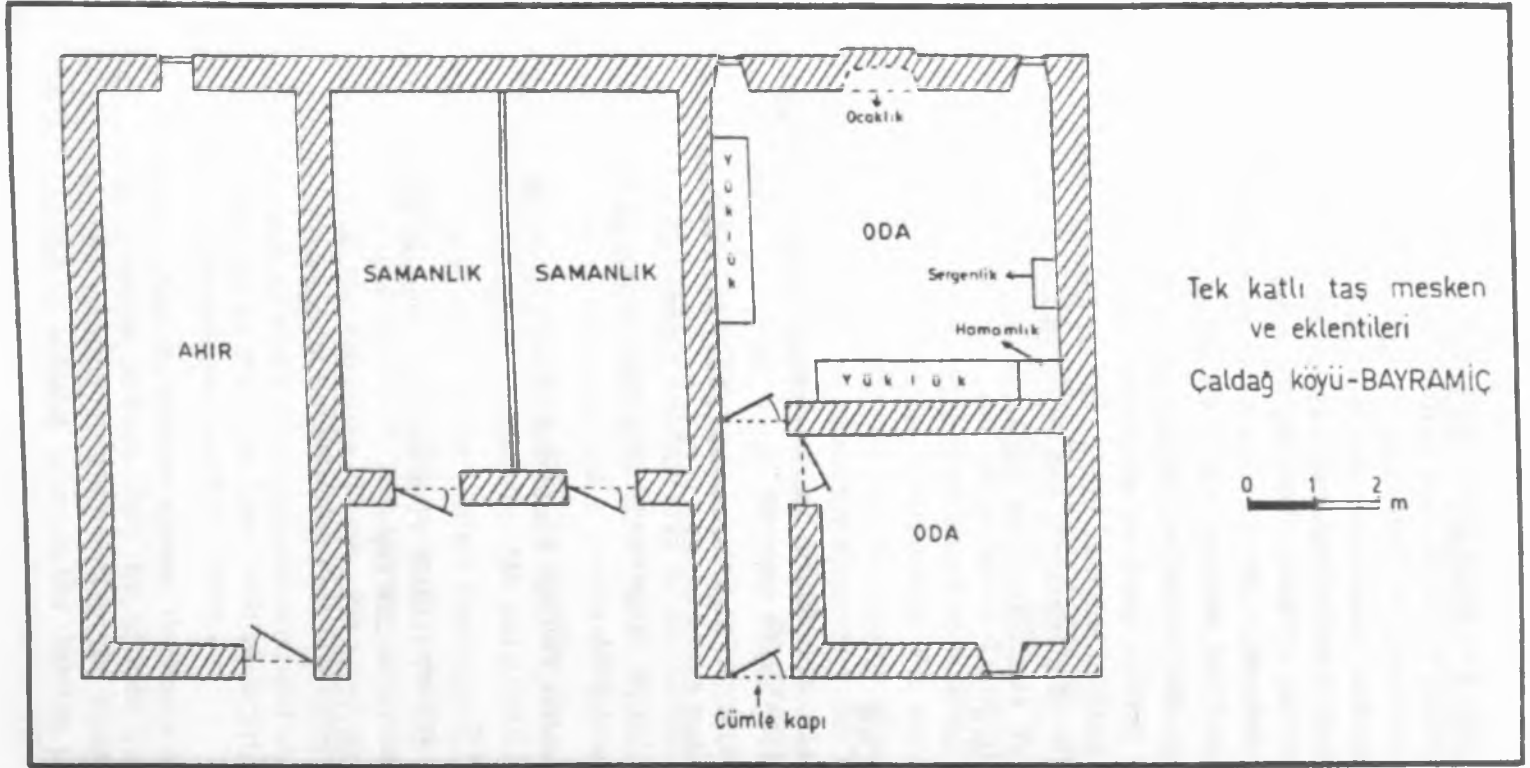
Kır meskenlerinin pencere düzenlerinde göze çarpan bir başka özellik ise, pencere açıklıklarının dışarıda küçük, içeride büyük yüzeylere sahip olmasıdır. Pencere yüzeylerinin bu şekilde oluşturulmasının iki nedeni vardır. Pencere yüzeylerinin dışarıda küçük tutulması, kış mevsiminde soğuk, yaz mevsiminde ise sıcak havanın oda içine nüfuz etmesini engellemektedir. Pencere yüzeyinin içeride geniş tutulması ise, odanın gün ışığından daha fazla yararlanmasını sağlamaktır.



Şekil 7: Dış sofalı, tek katlı taş mesken planı (Doğançlı köyü/BAYRAMIÇ)



Şekil 8: İç Sofalı, tek katlı kerpiç mesken planı (Çetmi köyü/EZİNE)



Şekil 9: Tek katlı taş mesken ve eklentileri (Çaldağ köyü/BAYRAMIÇ)

SONUÇ

Bilindiği gibi kır meskenleri, birbirinden çok farklı faktörlerin etkisinde kalan ve gerek yapı malzemesi gerekse iç ve dış mekân organizasyonlarında bu faktörlerin etkisini yansıtan bir olgudur. Biga Yarımadası'nın Ezine-Bayramiç kesiminde yer alan kır meskenlerinin incelenmesi amacını taşıyan bu çalışmada, daha çok coğrafi faktörler dikkate alınarak, kır meskenleri ile coğrafi çevre koşulları arasındaki ilişkiler üzerinde durulmuştur. İlk bakışta, gelişmiş bir bölge izlenimi veren bu alanda, ulaşım ve teknolojik koşulların günümüzde ulaştığı düzeye rağmen, meskenlerin gerek yapı malzemesi gerekse plan ve işlevlerinde çevre koşullarının önemini koruduğu gözlenir. Nitekim, bölge sınırları içinde, mesken yapımında kullanılabilecek malzemenin çok ve çeşitli olmasının yanı sıra, iklim ve ekonomik etkinlikler, kır meskenlerinin şekillenmesinde önemli rol oynamıştır.

KAYNAKLAR

- 1) TANOĞLU, ALİ: **Nüfus ve Yerleşme**. İstanbul, 1969, s.214, «İ.Ü.Coğr.Enst.Yay.45»
- 2) BİLGİN, TURGUT: **Biga Yarımadası güneybatı kısmının jeomorfoloji ' si**. İstanbul, 1969, s.44-45, «İ.Ü.Coğr.Enst.Yay.55».
- 3) KÖY İŞLERİ VE KOOPERATİFLER BAK.: **1981 Köy Envanter Etüdü**, (Çanakkale), 1984, s.2.
- 4) KÜÇÜKERMEN, ÖNDER: **Kendi mekânının arayışı içinde türk evi**. İstanbul, 1985, s.102-103, «Türkiye Turing ve Otomobil Kurumu Yayınları».
- 5) ELDEM, SEDAT HAKKI: **Türk evi plan tipleri**. İstanbul, 1968, s.91, «İ.T.Ü. Mimarlık Fak.Yay.».
- 6) KÜÇÜKERMEN, ÖNDER: A.g.e., s.117.

SUMMARY

The rural dwellings in the Ezine- Bayramiç plain and its surroundings

The building material, type of plan, organization of various partition of the rural dwellings effect the geographical factors such as relief, climatic conditions, geological lithological structure and vegetation cover. In this study, the relations between the geographical factors and the rural dwellings are investigated. The study area is situated in the Biga Peninsula. The Kazdağ mountain extends from the west to the east in the south of the area.

The rural dwellings which are located in the study area are constructed with stone and mud-brick. 65 per cent of the rural dwellings are constructed with stone. However, the geographical distribution of the stone and mud-brick dwellings changes according to building material which is obtained from geographical environment. For example, the mud-brick dwellings are generally seen on the clayey- sandy -marly deposits of Upper Miosen which enclosed the Ezine-Bayramiç plain. On the other hand, the metamorphic schistes, andesites and granites in the high areas which enclosed these deposits make possible the construction of the stone dwellings.

78 per cent of the rural dwellings in this area is one floored, 21.8 per cent is two floored and all the rest is three and more floored. The fact that the two floored rural dwellings called "Hanay ev" are in a high rate is striking. This case is connected with the fact that the study area is rich on account of forest cover.

Organization of exterior place of the rural dwellings consists of elements such as stable, barn, straw-rick, oven and covered courtyard called "hayat". On the other hand, the sofa is a very important element in the arrangement of the dwellings. There are two plan types according to place of the sofa in the dwelling. One of them is the plan type with an exterior sofa in which the rooms are arranged on one side of the sofa. The other one is the plan type with an interior sofa in which on both sides of the sofa are placed the rooms.

The climatic conditions effect the window system, thickness of the wall and type of roof. For example, in thick walls the window frame is set close to the outer surface creating an utility area on the inside and, in addition, the wall section is splayed towards the interior to provide more light.