

Türkiye’de Milli Parklar Konusunda Hazırlanan Lisansüstü Tezlerin Genel Eğilimleri¹

DOI: 10.26466/opus.470971

*

Yurdal Dikmenli* - Çağrı Öztürk Demirbaş** - Hamza Yakar***

*Dr. Öğrt.Üyesi.Kırşehir Ahi Evran Üniversitesi, Eğitim Fakültesi, Kırşehir / Türkiye

E-posta: dikmeliy@hotmail.com

ORCID: [0000-0003-3738-3095](https://orcid.org/0000-0003-3738-3095)

**Doç. Dr., Kırşehir Ahi Evran Üniversitesi, Eğitim Fakültesi, Kırşehir / Türkiye

E-posta: cagri-79@hotmail.com

ORCID: [0000-0001-8719-4167](https://orcid.org/0000-0001-8719-4167)

***Arş.Gör.Kırşehir Ahi Evran Üniversitesi, Eğitim Fakültesi, Kırşehir / Türkiye

E-posta: hmzyakar@gmail.com

ORCID: [0000-0002-9334-3525](https://orcid.org/0000-0002-9334-3525)

Öz

Bu çalışmadaki temel amaç; Türkiye’de millî parklar konusunda yapılan lisansüstü tez çalışmalarını tespit edip; tezlerin yapıldığı üniversite ve yılına, tezlerin yapıldığı bilim dalına, tezlerin türüne, millî park kategorisine, tezde geçen millî park sayısına ve temasına göre anahatlarıyla sınıflandırarak tezlerin eğilimlerini belirlemektir. Çalışma, millî parklar konusunda bugüne kadar yapılan lisansüstü tezlerin farklı kıstaslara göre değerlendirilmesini konu edindiğinden, araştırmacılara ve konuya ilgi duyanlara ışık tutacağı düşünüldüğü için önem arz etmektedir. Çalışmada YÖK Ulusal Tez Veri Tabanında yer alan 172 yüksek lisans ve 70 doktora tezi incelenmiştir. Araştırma kapsamında elde edilen tezler “Yayın Sınıflama Formu” kullanılarak ele alınmış ve nitel araştırmalarda kullanılan içerik analizi yönteminden yararlanılarak değerlendirilmiştir. Çalışmanın bulgularına göre, millî park konusundaki lisansüstü tezler önemli oranda biyoloji, orman mühendisliği ve peyzaj mimarlığı alanında yazılmıştır. Ayrıca en fazla tez çalışmasının 2017 yılında yapıldığı bunların çoğunluğunun da yüksek lisans tezi olduğu belirlenmiştir. Hem yüksek lisans hem de doktora tezlerinde sıklıkla çalışılan konuların başında “kullanma, koruma ve değerlendirme”, “flora inceleme”, “fauna inceleme” ve “turizmsel değerlendirmenin” geldiği tespit edilmiştir. Ayrıca hazırlanan tezlerde, millî parkların türüne göre kıyaslandığında dengesiz bir dağılım olduğu göze çarpmaktadır. Tezleri çerisinde “doğal” millî parkların daha fazla çalışıldığı, buna karşın “tarihi” millî parkların ise çok az sayıda çalışıldığı görülmektedir.

Anahtar Kelimeler: Millî park, lisansüstü tezler, içerik analizi, çalışma eğilimleri.

¹ Bu çalışma, III. Uluslararası Sosyal Bilimler Araştırmaları Kongresi’nde (05-08 Eylül 2018, Üsküp/Makedonya) sözlü bildiri olarak sunulmuştur.

General Trends of Postgraduate Theses Prepared on National Parks in Turkey

*

Abstract

The main purpose of this study is to determine the tendencies of theses by classifying the university and the year in which theses were prepared, the branches of the theses, the types of theses, the national park category, the national park number and theme; determining postgraduate theses prepared in the national parks in Turkey. Because of the study is aimed at the evaluation of the postgraduate theses on the national parks according to different criteria, it is important because it is thought to guide the researchers and those who are interested in the subject. In this study, 172 master and 70 doctoral theses archived in the Higher Education Board National Thesis Database were examined. The theses obtained within the scope of the research were examined using the "Publication Classification Form" and utilizing content analysis used in qualitative research methods were evaluated. According to the findings of the study, the postgraduate theses on national parks are mostly written in the field of biology, forest engineering and landscape architecture. In addition, it was determined that most of the theses were prepared in 2017 and the majority of them were master's thesis. It has been determined that the subjects which are frequently studied in both master and doctorate theses are "usage, protection and evaluation", "flora examination", "fauna examination" and "tourism evaluation". In addition, it stands out that there is an unbalanced distribution compared to the type of national parks in prepared theses. It is seen that "natural" national parks are more studied, in spite of that "historical" national parks study very little.

Keywords: National park, postgraduate theses, content analysis, study trends.

Giriş

Nüfus artışı, sanayileşme ve teknolojinin gelişmesi ile gün geçtikçe doğanın, ekolojik alanların, flora ve faunanın, tarihi ve kültürel mirasların önemi daha da fazla anlaşılmaktadır. Bunun için de çeşitli koruma yolları geliştirilmeye çalışılmaktadır. Bunlardan biri de korunan alanlar olan millî parklar olup;1983 yılında kabul edilen Millî Parklar Kanunu ile “bilimsel ve estetik bakımından millî ve milletlerarası ender bulunan doğal ve kültürel kaynak değerleri ile koruma, dinlenme ve turizm alanlarına sahip tabiat parçalarıdır” (Resmi Gazete, 1983) şeklinde tanımlanmaktadır.

Türkiye’de, 1958 yılında ilan edilen ilk millî park “Yozgat Çamlığı” ve son olarak 2018 yılında ilan edilen “Malazgirt Meydan Muharebesi Tarihi Millî Parkı” ile birlikte toplam 43 millî park bulunmaktadır. Millî parkların özelliklerine bakıldığında 7 millî parkın *tarihi*, 36 millî parkın ise *doğal unsurların olduğu* millî park olduğu görülmektedir. Millî parkların bölgesel dağılışı incelendiğinde millî parkların çoğunluğunun denize kıyısı olan bölgelerde yer aldığı görülür. Millî parkların bölgesel dağılışına bakıldığında sırası ile Akdeniz Bölgesi (9), Karadeniz Bölgesi (8), Marmara Bölgesi (6), İç Anadolu Bölgesi (6) ve Ege Bölgesi (6) başta gelir. Bunları sırasıyla, Doğu Anadolu Bölgesi (6) ve Güneydoğu Anadolu Bölgesi (2) takip eder.

Millî park ve yakın çevresinin coğrafi yapısı, bitki örtüsü ve yaban yaşamı arasındaki ilişkiler, bunun sonucunda meydana gelen bölgeye has türler, geçmiş dönemlerde yaşamış insanlarla doğanın etkileşimi ve günümüz insanının doğa ile etkileşimi sonucunda yarattığı kültürel farklılıklar disiplinler arası bağlar kurmaktadır. Bu nedenle millî parkları konu alan birçok disiplin söz konusudur. Bunlar arasında, jeoloji, arkeoloji, peyzaj mimarlığı, orman mühendisliği, biyoloji, turizm, zooloji, botanik, eğitim, çevre mühendisliği, kamu yönetimi, spor, işletme ve coğrafya gibi alanlar yer almaktadır.

Literatürde, belli bir konu hakkında yapılan çalışmaların eğilimlerinin belirlendiği çok sayıda araştırma bulunmaktadır. Bu çalışmalarda, sadece tezlerin analizinin yapıldığı çalışmalar (Çifçi, 2017; Oruç ve Ulusoy, 2008; Şahin, Yıldız ve Duman, 2011) olduğu gibi, tezlerle birlikte farklı araştırma türlerinin de incelendiği çalışmalar (Değirmençay ve Cin, 2016; Geçit, 2010; Kaya, 2013; Kuş ve Yakar, 2017) mevcuttur. Coğrafyada millî

parklar hem doğal ve kültürel potansiyelleri hem de okul dışı öğrenme ortamı ve laboratuvar olarak önemlidir. Bu nedenle millî parklar konusunda yapılan tez çalışmalarının takip edilmesi, belli esaslara göre tasnif edilmesi ve böylelikle o konu üzerinde yapılan çalışmalar, yaşadığı değişim ve gelişmelerin gözden geçirilmesi önem taşımaktadır. Literatürde Türkiye'deki millî parklar konusunda yapılan tezlerin eğilimleri ile ilgili çalışmaya rastlanmamıştır. Millî parklar konusu aslında birçok bilim dalının araştırma alanı olmasına rağmen böyle bir çalışmanın yapılmamış olması alanda bir eksiklik olarak görülmüş ve çalışılmaya değer bulunmuştur.

Bu çalışmadaki temel amaç; Türkiye'de millî parklar konusunda yapılan lisansüstü tez çalışmalarını tespit edip; tezlerin yapıldığı üniversite ve yılına, tezlerin yapıldığı bilim dalına, tezlerin türüne, millî park kategorisine, tezde geçen millî park sayısına ve temasına göre ana hatlarıyla sınıflandırarak tezlerin eğilimlerini belirlemektir. Çalışma, millî parklar konusunda bugüne kadar yapılan lisansüstü tezlerin farklı kıstaslara göre değerlendirilmesini konu edindiğinden araştırmacılara ve konuya ilgi duyanlara ışık tutacağı düşünüldüğü için önem arz etmektedir.

Yöntem

Bu araştırma, Türkiye'de millî parklar ile ilgili yapılmış lisansüstü tezlerin genel eğilimlerinin belirlenmesine yönelik nitel araştırma yöntemlerinden betimsel içerik analizi çalışmasıdır. Betimsel içerik analizi; belirli bir konu üzerinde yapılan çalışmaların ele alınıp eğilimlerinin ve araştırma sonuçlarının tanımlayıcı bir şekilde değerlendirilmesini öngören sistematik çalışmalardır (Çalık, Ünal, Coştu ve Karataş, 2008; Lin, Lin ve Tsai, 2014; Sözbilir, Kutu ve Yaşar, 2012). Bu çalışmalarda, birbirinden bağımsız olarak yapılan çalışmalar incelenip düzenlenmekte ve alandaki genel eğilimler belirlenmektedir (Selçuk, Palancı, Kandemir ve Dündar, 2014).

Çalışmanın Kapsamı

Bu çalışmada, Yüksek Öğretim Kurulu (YÖK) Tez Merkezi'nde kayıtlı olan millî parklar konusunda yapılmış bütün lisansüstü tezler incelen-

miştir. Çalışmada iki ölçüt kullanılmıştır. Bunlardan birincisi lisansüstü tezlerin millî parkla ilgili olması, ikincisi ise Yüksek Öğretim Kurumu Ulusal Tez Veri Tabanında yer almasıdır. Bu çalışma, tüm bilim dallarında millî parklar ile ilgili lisansüstü tezlerin eğilimlerini belirlemeyi amaçladığından ulaşılan bütün tezler incelenmiştir. Bu kapsamda yapılmış olan 183’ü yüksek lisans ve 73’ü doktora tezi olmak üzere toplam 256 tez incelenmiştir. Yapılan incelemeler sonucunda ölçütlere uyan 172 yüksek lisans ve 70 doktora tezi çalışmaya dahi edilerek belirlenen ölçütlerde analiz edilmiştir. YÖK ulusal veri tabanında yer alan, millî parklarla ilgili olan ve Türkiye dışındaki ülkelerin millî parklarını konu edinen (KKTC, Irak, Azerbaycan vb.) lisansüstü tezler çalışma dışında tutulmuştur. Ayrıca ilgili dizinde millî park kavramı geçmesine rağmen, tabiat parklarını konu edinen tezler de çalışmaya dâhil edilmemiştir.

Verilerin Kodlanması

Millî parklarla ilgili tezler belirlenen ölçütlere göre araştırmacılar tarafından taranarak dosyalanmıştır. Daha sonra taranan tezlerden bir veri havuzu oluşturularak, 242 tezdten oluşan çalışmanın veri seti belirlenmiştir. Veri toplama aracı olarak araştırmacının amacına uygun olarak araştırmacılar tarafından hazırlanan “Millî Park Tezleri Sınıflama Formu” (MPTSF) kullanılmıştır. Tez sınıflama formu; tezin adı, hazırlandığı üniversite ve yılı, ürettiği disiplin alanı, konusu, millî park türü, millî park sayısı ve çalışma teması şeklinde yedi bölümden oluşmaktadır. Çalışma kapsamındaki kodlamalar söz konusu forma göre araştırmacılar tarafından yapılmıştır. Formun güvenilirliğini sağlayabilmek için 2 farklı kodlayıcı tarafından veriler kodlanarak karşılaştırılmıştır. Kodlamadan önce her teze “DR1”, “YL1” şeklinde devam eden birer kod verilmiştir. Tezin türü ve tezin inceleme sırasını ifade eden bu kodlar, verilerin analiz edilmesinde tezlerin adı yerine kullanılmıştır.

Verilerin Analizi

Bu çalışmada millî park konusundaki lisansüstü tezlerin mevcut durumlarını çeşitli değişkenler açısından incelemek amaçlandığından betimsel içerik analizi tekniği kullanılmıştır. Betimsel içerik analizi, birçok metin

veya doküman içeriğinin tablo ve çizelgelere dönüştürülerek karşılaştırma yapabilme imkânı sağlar. İçerik analizlerinde yapılan kodlamalarla, araştırma sorularına göre yönelim, sıklık, yoğunluk ve alan gibi özellikler belirlenir (Neuman, 2012). Veri analizinde ilk olarak, tez sınıflama formuna göre tezler kodlanmıştır. Kodlama süreci araştırmaların kodları tekrar gözden geçirmesi ile son şeklini almıştır. Veri analizinde ilk olarak, Millî Park Tezleri Sınıflama Formu'na göre tezler kodlanmıştır. Formun güvenilirliğini sağlayabilmek için 2 farklı kodlayıcı tarafından veriler kodlanarak karşılaştırılmıştır. Güvenirlik hesaplanırken, Miles ve Huberman (1994) tarafından önerilen $[\text{Görüş birliği} / (\text{Görüş birliği} + \text{Görüş ayrılığı}) \times 100]$ formülü kullanılmıştır. Sonuç olarak, uyuşma oranı %94 bulunmuştur.

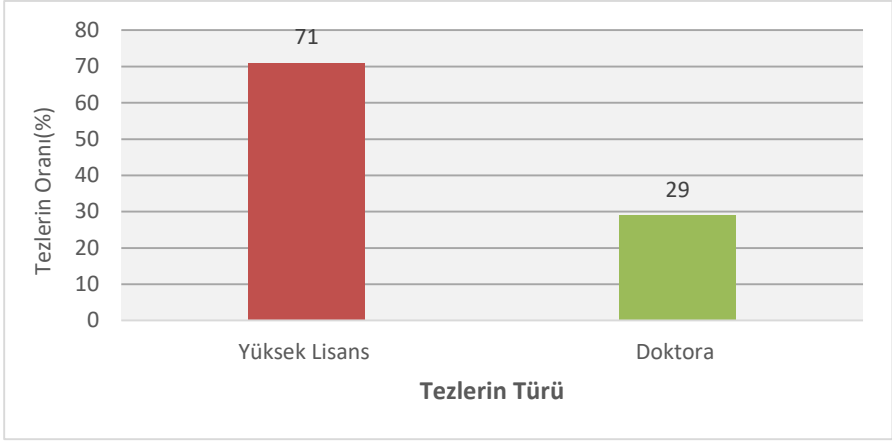
Bulgular

Türkiye'de millî parklar konusunda hazırlanan tezlerin genel eğilimlerinin belirlenmesinin amaçlandığı bu çalışmada, sırasıyla aşağıdaki bulgulara ulaşılmıştır. Bu kapsamda, ilk olarak millî parklar konusunda hazırlanan tezlerin eğitim kademesine göre nasıl dağılım gösterdiği Tablo 1'de gösterilmiştir.

Tablo 1. Araştırmaya Dâhil Edilen Tezlerin Eğitim Kademesine Göre Dağılımı

Tezleri Kademesi	f	%
Yüksek Lisans	172	71
Doktora	70	29
Toplam	242	100

Tablo 1 incelendiğinde, millî parklar konusundaki tezlerin %71'inin yüksek lisans ve %29'unun ise doktora tezi olarak hazırlandığı belirlenmiştir. Araştırmaya dâhil edilen 242 lisansüstü tezen doktora düzeyinde hazırlanan tezlerinin sayısının (f=70) yüksek lisansa göre az olduğu görülmektedir.



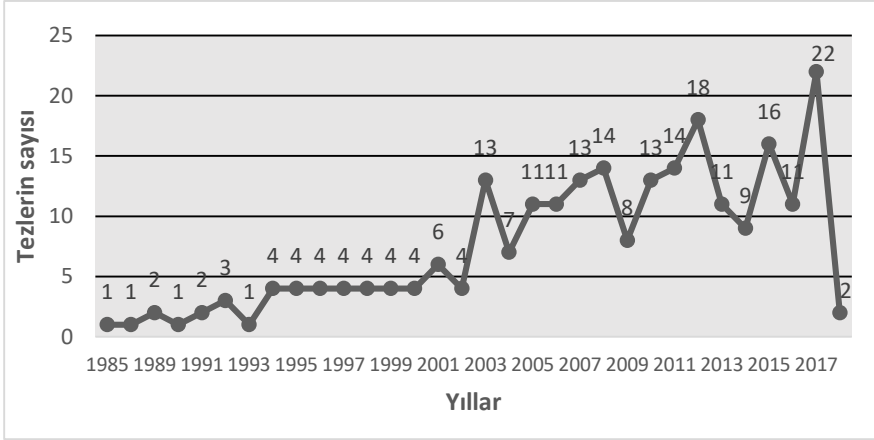
Şekil 1. Millî Parklar Konusunda Hazırlanan Tezlerin Türüne Göre Dağılımı

Şekil 1’de Türkiye’de millî parklar konusunda hazırlanan tezlerin eğitim kademesine göre dağılım grafiği gösterilmiştir. Buna göre, millî parklar konusunda yapılan tezlerde dengesiz bir dağılımın olduğu anlaşılmaktadır. Özellikle millî parklar konusundaki tezlerin 2/3’ünün yüksek lisans tezi olarak hazırlandığı dikkat çekmektedir.

Tablo 2. Araştırmaya Dâhil Edilen Tezlerin Yayın Diline Göre Dağılımı

Dil	f	%
Türkçe	232	96
İngilizce	10	4
Toplam	242	100

Tablo 2’de millî parklar konusunda hazırlanan tezlerin yayın diline göre dağılımı gösterilmiştir. Buna göre; millî parklar konusunda hazırlanan tezlerin yayın dilinin %96’sının Türkçe ve %4’ünün ise İngilizce olduğu tespit edilmiştir. Araştırmaya dâhil edilen 242 lisansüstü tezden yabancı dilde hazırlanan tezlerinin sayısının (f=10) çok az olduğu görülmektedir. Verilerden yola çıkarak, Türkiye’de millî parklar konusundaki lisansüstü tezlerin büyük çoğunluğunun Türkçe olarak hazırlandığı ifade edilebilir.

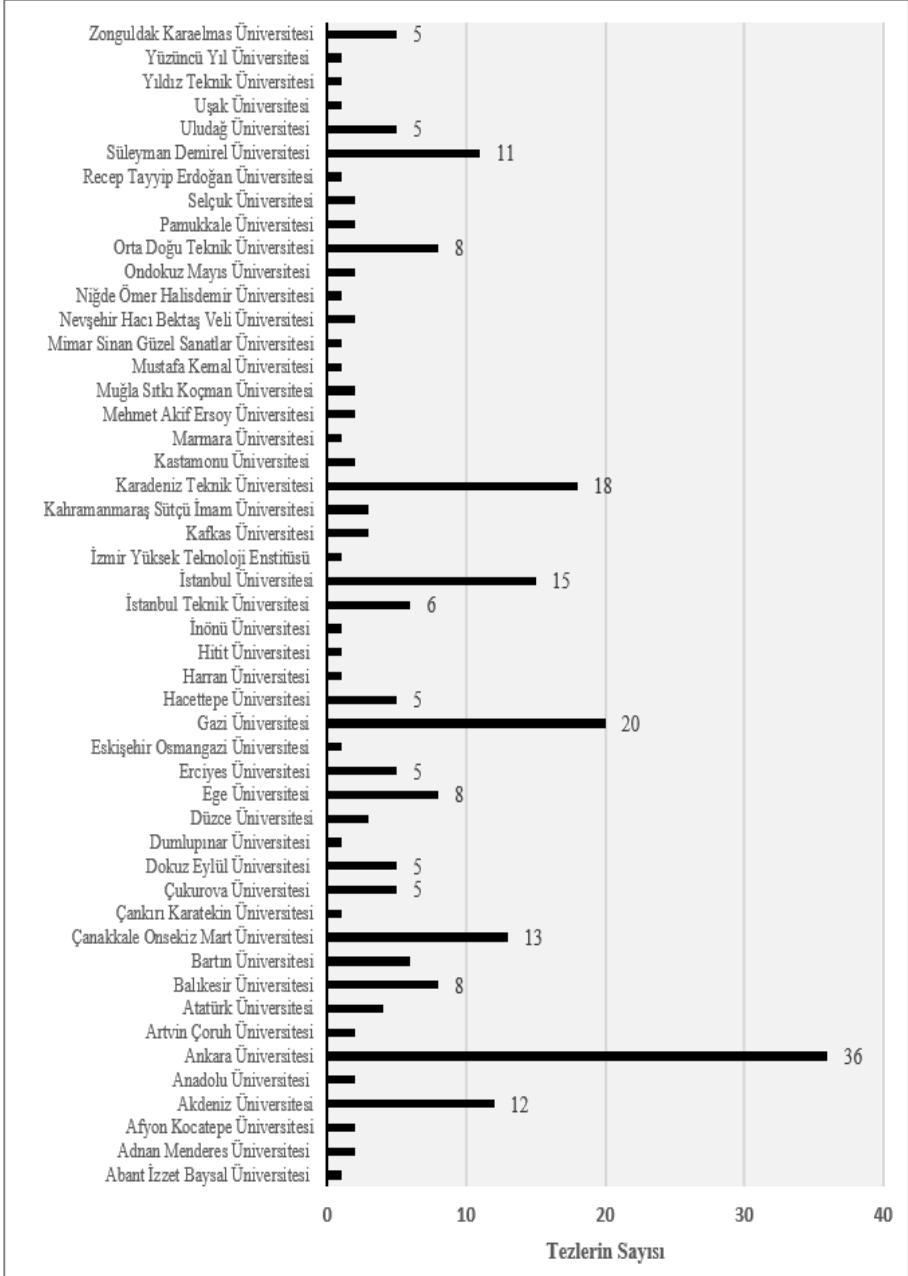


Şekil 2. Millî Parklar Konusunda Hazırlanan Tezlerin Yıllara Göre Dağılımı

Türkiye’de millî parklar konusunda hazırlanan lisansüstü tezlerin yıllara göre nasıl bir değişim gösterdiği Şekil 2’te gösterilmiştir. Buna göre, araştırma kriterlerini sağlayan tezlerin 1985-2018 yıllarını kapsadığı belirlenmiştir. Millî parklarla ilgili tezlerin hazırlandığı 33 yıllık bu süreçte 1986 ve 1988 yıllarında kriterlere uyan hiçbir tezin hazırlanmadığı görülmektedir. En fazla tezin hazırlandığı yıllar; 2017, 2012, 2015, 2011 ve 2008 yıllarıdır. Buna karşın 1985, 1987, 1990 ve 1993 yıllarında millî parklar konusunda en az tezlerin hazırlandığı yıllardır. Genel olarak millî parklarla ilgili hazırlanan tezlerde, yıllara göre geçmişten günümüze doğru artan oranda bir eğilim bulunmaktadır.

Şekil 3’te, Türkiye’de Millî parklar konusunda hazırlanan lisansüstü tezlerin hazırlandığı üniversitelere göre dağılımı gösterilmiştir. Buna göre, millî parklar konusundaki tezlerin 49 farklı üniversitede hazırlandığı belirlenmiştir. Millî parklar konusunun en fazla çalışıldığı üniversiteler; Ankara Üniversitesi (36), Gazi Üniversitesi (20), Karadeniz Teknik Üniversitesi (18), İstanbul Üniversitesi (15), Çanakkale On sekiz Mart Üniversitesi (13), Akdeniz Üniversitesi (12) ve Süleyman Demirel Üniversitesi’dir (11).

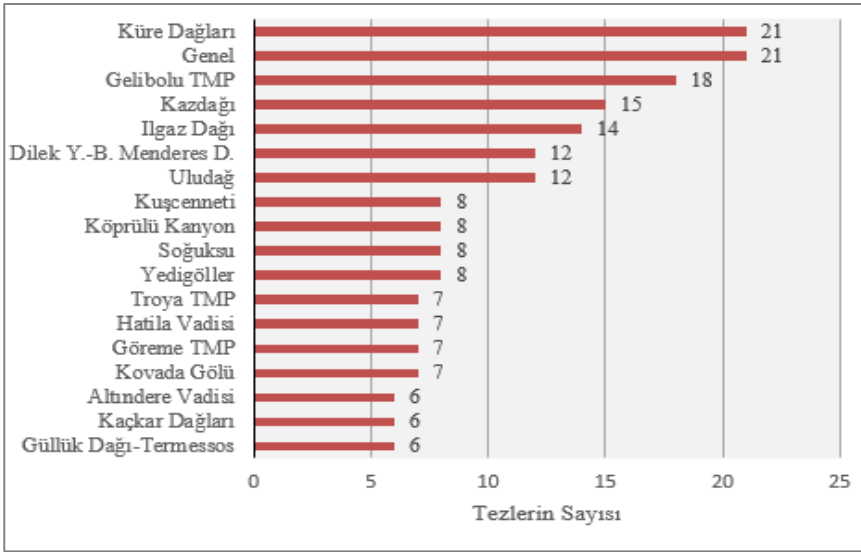
Türkiye’de Milli Parklar Konusunda Hazırlanan Lisansüstü Tezlerin Genel Eğilimleri



Şekil 3. Millî Parklar Konusunda Hazırlanan Tezlerin Üniversitelere Göre Dağılımı

Millî parklar konusunda yalnızca bir tezin hazırlandığı üniversiteler ise Abant İzzet Baysal Üniversitesi, Çankırı Karatekin Üniversitesi, Kütahya Dumlupınar Üniversitesi, Eskişehir Osmangazi Üniversitesi, Harran Üniversitesi, Hitit Üniversitesi, İnönü Üniversitesi, Marmara Üniversitesi, Mustafa Kemal Üniversitesi, Mimar Sinan Güzel Sanatlar Üniversitesi, Niğde Ömer Halisdemir Üniversitesi, Recep Tayyip Erdoğan Üniversitesi, Uşak Üniversitesi, Yıldız Teknik Üniversitesi ve Van Yüzüncü Yıl Üniversitesi'dir.

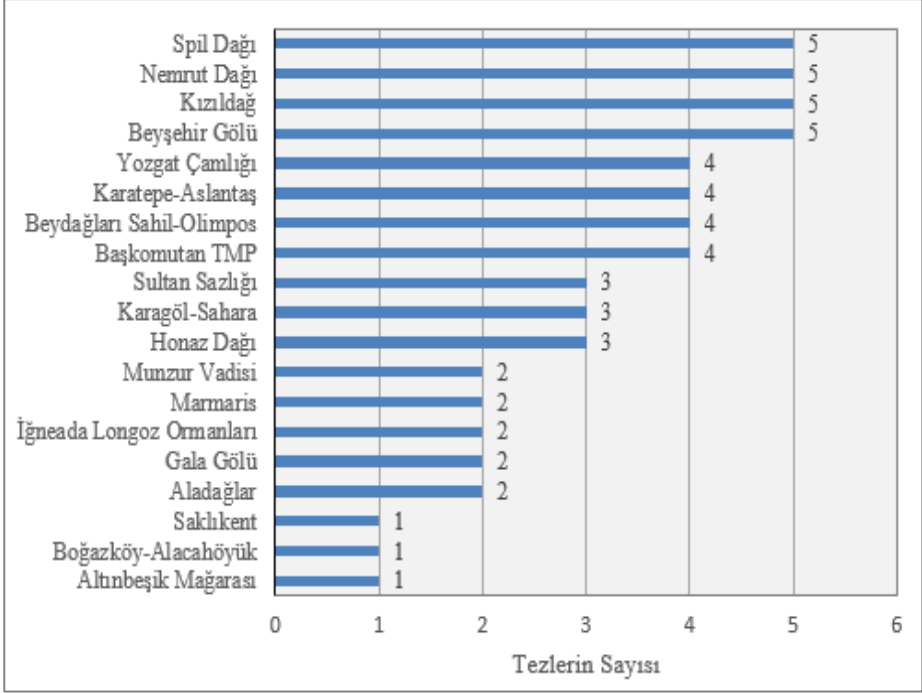
Millî parklarla ilgili tezlerin genel eğilimlerinin belirlenirken bazı millî parkların daha fazla öne çıktığı, bazılarının ise geri planda kaldığı hatta bazı millî parkların ise hiç çalışılmadığı dikkat çekmektedir. Bununla ilgili Şekil 5'teki grafikte, lisansüstü tezlerde en fazla araştırma konusu edilen millî parklar gösterilmiştir.



Şekil 4. En Fazla Çalışılan Millî Parkların Dağılımı

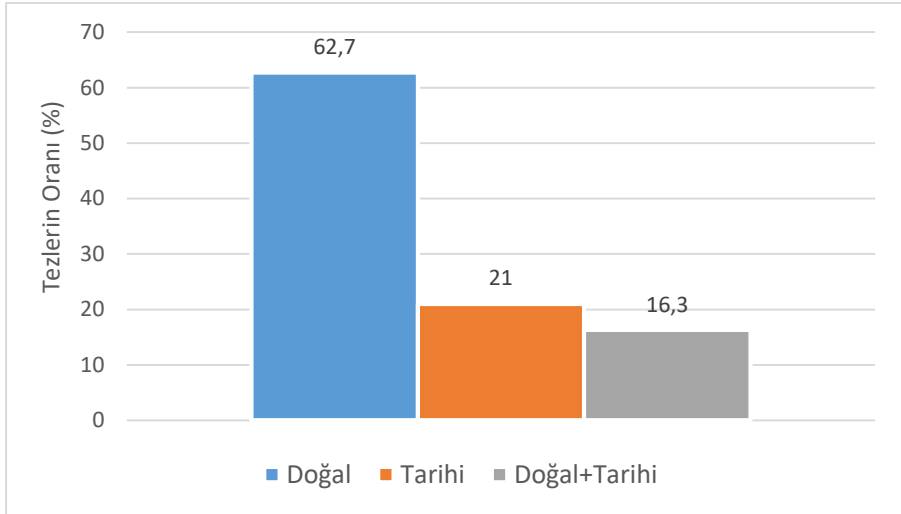
Şekil 4'te görüldüğü gibi en fazla çalışma konusu olan millî parklar; Küre Dağlar Millî Parkı, Gelibolu Tarihi Millî Parkı, Kazdağı Millî Parkı ve Ilgaz Dağı Millî Parkı'dır. Burada, özel bir millî parkın çalışma konusu olmayıp genel olarak millî parkların ele alındığı çalışmaların sayısının da çok fazla olduğu dikkat çekmektedir. Tezlerde en fazla çalışılan millî

parklar içerisinde “doğal” millî parkların öne çıktığı, “tarihi ve millî” parkların ise çok az oranda çalışıldığı görülmektedir.



Şekil 5. En Az Çalışılan Millî Parkların Dağılımı

Araştırmaya dâhil edilen lisansüstü tezlerde en az araştırma konusu olan millî parklar Şekil 5’de gösterilmiştir. Buna göre, en az çalışma konusu olan millî parklar; Altınbeşik Mağarası Millî Parkı, Boğazköy-Alacahöyük Millî Parkı ve Saklıkent Millî Parkı’dır. Bazı millî parklar ise hiçbir tezde araştırma konusu olarak çalışılmamıştır. Bunlar Ağrı Dağı, Kop Dağı Müdafaası Tarihi Millî Parkı, Malazgirt Meydan Muharebesi Tarihi Millî Parkı, Nene Hatun Tarihi Millî Parkı, Sakarya Meydan Muharebesi Tarihi Millî Parkı, Sarıkamış-Allahuekber Dağları Millî Parkı ve Tek Tek Dağları Millî Parkı’dır.



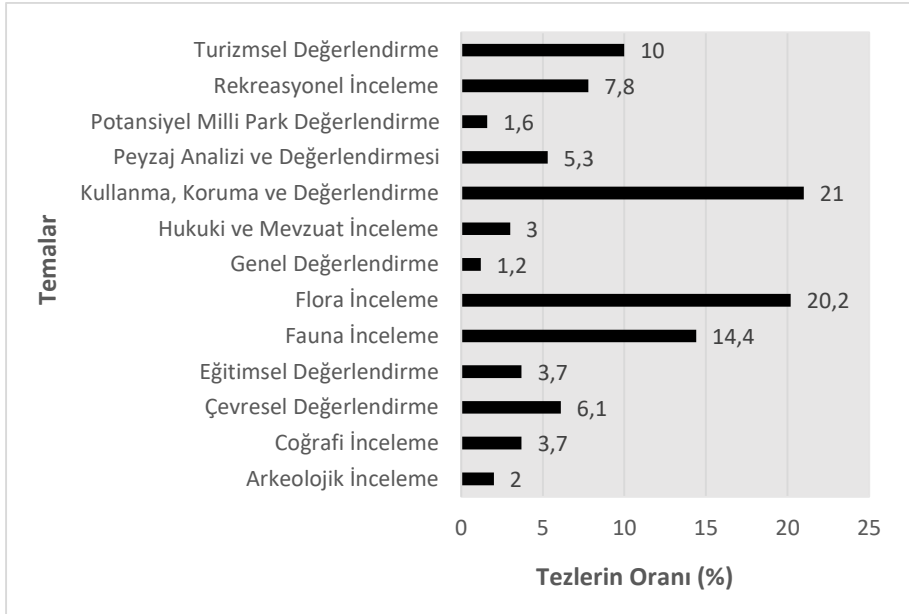
Şekil 6. Millî Parkların Türüne Göre Tezlerin Dağılımı

Millî parklar türlerine göre “doğal”, “tarihî” ve “hem doğal hem de tarihî” özellikler taşımaktadır. Bu kapsamda, millî parklarla ilgili hazırlanan lisansüstü tezlerde hangi millî park türünün daha fazla öne çıktığı hangisinin ise geri planda kaldığı Şekil 7’de gösterilmiştir. Buna göre, millî parklarla ilgili hazırlanan lisans üstü tezlerde en fazla doğal (%62,7) millî parkların çalışma konusu edildiği dikkat çekmektedir. Buna karşın, tarihî (%21) ve hem doğal hem de tarihî (%16,3) millî parklarının çalışılma oranının ise düşük olduğu görülmektedir.

Tablo 3. Araştırmaya Dâhil Edilen Tezlerin Temalarına Göre Dağılımı

Temalar	f	%	Temalar	f	%
Arkeolojik İnceleme	5	2	HukukiveMevzuatİnceleme	7	3
Coğrafi İnceleme	9	3,7	Kullanma, KorumaveDeğerlendirme	50	21
Çevresel Değerlendirme	15	6,1	Peyzaj Analizive Değerlendirmesi	13	5,3
Eğitimsel Değerlendirme	9	3,7	Potansiyel Millî Park Değerlendirme	4	1,6
Fauna İnceleme	35	14,4	Rekreasyonel İnceleme	19	7,8
Flora İnceleme	49	20,2	Turizmsel Değerlendirme	24	10
Genel Değerlendirme	3	1,2	Toplam	242	100

Tablo 3 incelendiğinde, millî parklarla ilgili lisansüstü tezlerin 13 farklı konu teması altında hazırlandığı görülmektedir. Buna göre; kullanma, koruma ve değerlendirme (%21), flora inceleme (%20,2), fauna inceleme (%14,4) ve turizmsel değerlendirme (%10) temaları en fazla çalışılan konulardır. Buna karşın genel değerlendirme (%1,2), potansiyel millî park değerlendirme (%1,6), arkeolojik inceleme (%2), hukuki ve mevzuat inceleme (%3) ve eğitimsel değerlendirme (%3,7) en az çalışılan tez temalarıdır.



Şekil 7. Araştırma Temalarına Göre Tezlerin Dağılımı

Millî parklar konusunda hazırlanan tezlerin çalışma temalarına göre dağılım grafiği incelendiğinde, bazı konu temalarının daha fazla öne çıktığı, bazı temaların ise geri planda kaldığı dikkat çekmektedir. Millî parklar konusundaki tezlerin yarısından fazlasının kullanım, koruma ve değerlendirme, flora ve fauna inceleme (%55,6) konularında hazırlandığı görülmektedir. Ayrıca coğrafi inceleme, eğitimsel değerlendirme ve çevresel değerlendirme gibi millî parklarla doğrudan ilgili çalışma alanlarındaki tezlerin oranının azlığı da dikkat çekicidir.

Sonuç ve Tartışma

Millî parklarla ilgili tezler incelendiğinde tezlerin %71'inin yüksek lisans tezi olduğu belirlenmiştir. Doktora çalışmalarının oranı ise oldukça azdır. Buna göre, millî parklar konusundaki tezlerin eğitim kademesinde dengesiz bir dağılımın olduğu anlaşılmaktadır. Tezlerin yarıdan fazlasının yüksek lisans tezi olarak hazırlandığı tespit edilmiştir.

Yüksek lisans ve doktora tezlerinin çoğunluğu Türkçe yazılmıştır. Buna göre Türkiye'de millî parklar konusunda hazırlanan lisansüstü tezlerin çok azının İngilizce olduğu görülmektedir. Bunun nedeni eğitim dili Türkçe olmayan (ODTÜ gibi) üniversitelerin azlığına bağlanabilir.

Yıllara göre millî parklarla ilgili hazırlanan tezlerin özelliklerine bakıldığında giderek artan oranda bir çalışma sıklığının olduğu sonucuna ulaşılmıştır. 1985 yılından günümüze kadar millî parklarla ilgili yapılan tezlerin sayısı artmıştır. Genel olarak millî parklarla ilgili hazırlanan tezlerde, yıllara göre geçmişten günümüze doğru sürekli bir artış eğilimi görülmektedir. Bu durum henüz millî parklar konusunda yeterli çalışmanın olmadığına bağlanabilir.

Türkiye'de millî parklar konusundaki tezlerin hazırlandığı üniversiteler ile Türkiye'deki millî parkların dağılımı arasında paralellik olduğu anlaşılmaktadır. Örneğin; Gelibolu Tarihi Millî Parkı yoğun bir şekilde Çanakkale Onsekiz Mart Üniversitesi'nde, Kovada Gölü ve Kızıldağ Millî Parkları Süleyman Demirel Üniversitesi'nde daha fazla çalışılmıştır. Millî parklarla ilgili tezlerde bazı millî parkların daha fazla çalışıldığı, bazılarının ise daha az çalışıldığı dikkat çekmektedir. Bazı millî parklar ise hiç araştırma konusu edilmemiştir. Bunlar Ağrı Dağı, Kop Dağı Müdafaası Tarihi Millî Parkı, Malazgirt Meydan Muharebesi Tarihi Millî Parkı, Nene Hatun Tarihi Millî Parkı, Sakarya Meydan Muharebesi Tarihi Millî Parkı, Sarıkamış-Allahuekber Dağları Millî Parkı ve Tek Tek Dağları Millî Parkı araştırma konusu olarak hiç çalışılmayan millî parklardır. Genellikle üniversitenin veya araştırmacının bulunduğu bölgede herhangi bir millî park varsa, bu millî parklarla ilgili tezlerin sayısında artış olduğu dikkat çekmektedir. Bu durum ise kolay ulaşılabilirlikle ilişkilendirilmiştir.

Araştırma konusu yapılan millî parklara bakıldığında, çoğunluğunun doğal millî parklar olduğu dikkat çekmektedir. Tarihi millî parklar ise

tezlerde daha az çalışılmıştır. Bu durum millî parkları araştırma konusu yapan bilim dalları, millî parkların tarihi geçmişleri ile ilişkilendirilebilir. Çünkü doğal millî parkları konu edinen çok sayıda disiplin alanı varken tarihi millî parkları konu alan disiplin sayısı daha azdır. Ayrıca doğal millî parklar hem Türkiye’nin ilk millî parkları olduğu için hem de sayısal olarak tarihi millî parklardan çok fazla oldukları için daha fazla çalışma konusu yapılmıştır.

Araştırmalara konu olarak seçilen genellikle millî parklar tek olarak ele alınmıştır. Ayrıca millî parkların tek değil de genel olarak çalışıldığı tezlerin oranının çalışmalar içerisinde fazlalığı dikkat çekmektedir. Bu tezlerde, millî parklar genel olarak değerlendirilmiş, parkların genel olarak tasnifi, birkaç millî parkın koruma ve kullanım açısından birlikte değerlendirilmesi, çevresel ve peyzaj incelemesi gibi konular öne çıkmaktadır. Birlikte birkaç millî parkın çalışıldığı tezlerde ise bölgesel yakınlık ve millî park türü özelliklerinin benzerliği öne çıkmaktadır. Bazı üniversitelerde ise millî parklarla ilgili herhangi bir tez çalışmasına rastlanmamıştır. Bu durum üniversitelerin millî parklara yakınlığına, üniversitedeki enstitülerde bu tür çalışmalara imkân verecek yeterli bölüm olmamasına ve biraz da üniversitelerin tarihi geçmişine bağlanabilir.

Millî parklarla ilgili hazırlanan tezlerin 13 farklı tema altında birleştiği sonucuna ulaşılmıştır. Bu çalışmalarda; kullanma, koruma ve değerlendirme, flora inceleme, fauna inceleme ve turizmsel değerlendirme gibi konuların daha fazla çalışıldığı anlaşılmaktadır. Temaların genel dağılımına bakıldığında disiplinlerle alakalı olduğu görülmektedir. Çünkü, daha çok zooloji, botanik, turizm, rekreasyon ve peyzaj alanındaki çalışmalar ön plana çıkmaktadır. Sonuçlar incelendiğinde bazı temaların çok az çalışıldığı dikkat çekmektedir. Ayrıca bu tezlerde millî parkların genel olarak eğitimde nasıl kullanılacağı, öğretim programları ve ders kitaplarındaki yeri, millî parklara ilişkin eğitimsel gezi ve incelemeler gibi konuların çok sınırlı boyutlarda çalışıldığı dikkat çekmektedir. Benzer şekilde, çevresel değerlendirme ve coğrafi inceleme çalışmalarının oranının azlığı da göze çarpmaktadır. Genel olarak çalışma temalarının oluşmasında çalışılan bilim dallarının etkili olduğu söylenebilir.

Araştırmadan elde edilen bu bulgu ve sonuçlara dayanarak şu önerilerde bulunmak mümkündür:

- Millî parklara ilişkin daha ayrıntılı çalışmaları içeren doktora düzeyinde tez çalışmalarının arttırılması,
- Konu ile ilgili lisansüstü tez çalışmalarının henüz çalışılmamış millî parklara yayılmasının teşvik edilmesi,
- Bireylerde tarih bilincinin gelişmesine katkı sağlayacağı düşünülen, ancak yeterli çalışmanın olmadığı tespit edilen, tarihi millî parklarla ilgili çalışmaların arttırılması,
- Çevre ve eğitim konuları kapsamında millî parklarla ilgili daha fazla çalışmanın yapılması,
- Coğrafya ve coğrafya eğitimi alanında millî parklarla ilgili yapılacak lisansüstü tezlerin konu çeşitliliğinin, çalışma nicelik ve niteliğinin arttırılması,
- Millî parklar konusunda yapılacak lisansüstü tezlerin disiplinler arası yapılarak konunun çok boyutluluğunun ortaya çıkarılması, önerilebilir.

EXTENDED ABSTRACT

**General Trends of Postgraduate Theses Prepared on
National Parks in Turkey**

Yurdal Dikmenli - Çağrı Öztürk Demirbaş - Hamza Yakar

Kırşehir Ahi Evran University

Environmental problems caused by the rise of the human population and industrialization have led to the excessive and irresponsible use of sources, which has increased the pressure on the national balance. The deterioration of national balance has both endangered the life of creatures and the sustainability of ecosystem. The importance of protecting the nature for responsible usage of national sources and leaving a sustainable world to the next generation has been realized. Although the awareness of protecting the nature has been talked since 1870s, it can be said that so long as humans exist, they will try to protect nature. It is regarded that the first region which was protected is the Yellowstone National Park in USA in 1872 (YücelveBabuş, 2005). In our country, an outline for the protected regions was determined with the National Parks Act of 1983 (Official Gazette, 1983). The first national park in Turkey is the *Yozgat Pine Grove National Park* declared in 1958. With the *Mala-zgirt Battlefield Historical National Park* lastly declared in 2018, there are 43 national parks in Turkey.

National parks are used for recreational and touristic purposes by protecting both national and international rare cultural and national sources. As the national parks are a field of interest in different disciplines, there are a lot of publications in literature. In this study, it is aimed to determine the postgraduate theses on national parks in Turkey and to find out the inclination of those theses according to certain criteria. It is an important study as it sheds a light for the researchers and interested because the theses in the study are classified in general outline according to the university, year, field of study, type of thesis, category of national park, number of national parks included in theses and theme of national parks.

In the study, a total of 242 theses with 172 master and 70 doctoral theses on the YÖK national thesis database have been examined. These have been classified with *National Park Thesis Classification Form* in that study which uses the content analysis technique. Codifications which are done by two separate coders have been compared and 94% match has been detected.

As a result of the study, it has been detected that theses on national parks in Turkey are mainly master's theses with a few doctoral ones. Considering the academic hierarchy, this difference cannot be regarded as unbalanced. When the publication languages of the theses are analyzed, it is seen that many of them are published in Turkish. The scarcity of the universities in non-Turkish education can be shown as a reason for that. When the writing date of the theses is examined, it is seen that the first thesis on national parks was accepted in 1985. The years in which the highest number of theses prepared are 2017, 2012, 2015, 2011 and 2008. The publication of the theses is in an increasing aspect and can be concurred that there are not adequate studies on national parks yet.

It appears that there is a correlation between the location of the national parks and the location of the university the studies were done. For example Gallipoli Peninsula Historical National Park is highly studied by Çanakkale 18 Mart University, while Kovada Lake and Kızıldağ National Parks by Süleyman Demirel University. Some national parks haven't been studied yet. If there is a national park where the researcher or the university is, it is seen that there is an increase in the studies on national parks here. This situation can be related to easy access.

When the national parks are compared in view of their types, it has been discovered that natural national parks are studied more than the historical national parks. There are two possible reasons for that: first one is that there are more natural national parks than historical national parks, second one is that while there are many disciplines working on natural national parks there are a limited number of disciplines working on historical national parks.

When the national parks are examined separately, it has been observed that in some studies more than one national park is studied together. Moreover, it has been deduced that theses ranged in 13 different themes. It is clear that subjects like usage, protection and evaluation,

flora search, fauna search and touristic evaluation have been studied more often. There has been a parallelism between the themes and the discipline that works on it. When the results are analyzed, it is seen that some themes are studied very few. It is also seen that subjects like “how these national parks will be used in education in general, their position in curriculums and course books, educational trips and explorations” have been studied in very limited numbers.

Based on these results, increasing the number of doctoral theses, studying the national parks that have not been studied yet, increasing the studies of the historical national parks that will contribute to historical awareness, studying national parks in an interdisciplinary way in postgraduate theses to put forward the multidimensional aspect of the subject, as well as carrying out projects on environment and education focusing on national parks can be suggested.

Kaynakça/References

- Çalık, M., Ünal, S., Coştu, B. ve Karataş, F.Ö. (2008). Trends in Turkish science education. *Essays in Education, Special Edition*, 23-45.
- Çifçi, T. (2017). Türkiye’de coğrafya eğitimi alanında yapılan lisansüstü tezlerin (2006-2017) eğilimleri. *Journal of History Culture and Art Research*, 6(4), 864-887.
- Değirmençay, Ş. A. ve Cin, M. (2016). Türkiye’deki deprem eğitimi araştırmaları: betimsel içerik analizi. *Yüzyüncü Yıl Üniversitesi Eğitim Fakültesi Dergisi*, 13(1), 301-314.
- Geçit, Y. (2010). Coğrafya eğitimi araştırmalarında temel yönelimler. *Kuram ve Uygulamada Eğitim Bilimleri Dergisi*, 10(2), 923-987.
- Kaya, M. F. (2013). Coğrafya eğitiminde yönelimler: 2012 yılına kadar yapılan lisansüstü tezler üzerine bir meta-analiz çalışması. *Marmara Coğrafya Dergisi*, 27, 282-313.
- Kuş, Z. ve Yakar, H. (2017). Türkiye’de demokrasi eğitimi alanında yapılan araştırmalarda eğilim: bir içerik analizi çalışması. *Anadolu Üniversitesi Eğitim Bilimleri Enstitüsü Dergisi*, 7(3), 486-513.

- Lin, T.C., Lin, T.J. and Tsai, C.C. (2014). Research trends in science education from 2008 to 2012: A systematic content analysis of publications in selected journals. *International Journal of Science Education*, 36(8), 1346-1372.
- Miles, M. B. and Huberman, A. M. (1994). *Qualitative data analysis: An expanded source book* (2nd Ed.). Thousand Oaks: Sage Publications.
- Neuman, W. L. (2010). *Toplumsal araştırma yöntemleri: Nicel ve nitel yaklaşımlar I-II*. Cilt (5.Basım). (Çev: Özge, S.). İstanbul: YayınOdası.
- Oruç, Ş. ve Ulusoy, K. (2008). Sosyal bilgiler öğretimi alanında yapılan tez çalışmaları. *Selçuk Üniversitesi Ahmet Keleşoğlu Eğitim Fakültesi Dergisi*, 26, 121-132.
- Resmî Gazete (1983). *Millî parklar kanunu*. Kanun No: 2873, Tarih:11 Ağustos 1983, Sayı: 18132.
- Selçuk, Z., Palancı, M., Kandemir, M. ve DüNDAR, H. (2014). Eğitim ve bilim dergisinde yayınlanan araştırmaların eğilimleri: İçerik analizi. *Eğitim ve Bilim*, 39(173), 430-453.
- Sözbilir, M., Kutu, H., ve Yaşar, M. D. (2012). *Science education research in Turkey: A content analysis of selected features of papers published*. In J. Dillon ve D. Jorde (Eds). *The World of Science Education: Handbook of Research in Europe* Rotterdam: Sense Publishers,(341-374).
- Şahin, M., Yıldız, D. G., ve Duman, R. (2011). Türkiye'deki sosyal bilgiler eğitimi tezleri üzerine bir değerlendirme. *Sosyal Bilgiler Eğitimi Araştırmaları Dergisi*, 2(2), 96-121.
- Yücel, M. ve Babuş, D. (2005). Doğa Korumanın Tarihçesi ve Türkiye'deki Gelişmeler. *DOA DERGİSİ (Journal of DOA)* 11, 151 – 175.

Kaynakça Bilgisi / Citation Information

Dikmenli, Y., Öztürk Demirbaş, Ç. ve Yakar, H. (2018). Türkiye'de milli parklar konusunda hazırlanan lisansüstü tezlerin genel eğilimleri. *OPUS-Uluslararası Toplum Araştırmaları Dergisi*, 9(16), 1750-1769. DOI: 10.26466/opus.470971