

## Türkiye'de Eğitim Örgütlerinde Yapılan Örgütsel Sinizm Çalışmalarının İçerik Analizi

DOI: 10.26466/opus.486812

\*

Hüseyin Akar\*

\* Dr.Öğr.Üyesi, Kilis 7 Aralık Üniversitesi, Muallim Rifat Eğitim Fakültesi, Kilis / Türkiye

E-posta: [huseyinakar@kilis.edu.tr](mailto:huseyinakar@kilis.edu.tr)

ORCID: [0000-0002-0453-6465](https://orcid.org/0000-0002-0453-6465)

### Öz

Bu araştırmanın amacı, 2000-2018 yılları arasında eğitim örgütlerinde yapılmış olan ve örgütsel sinizmi inceleyen çalışmaları betimsel olarak incelemek, çalışmalarla ilgili genel eğilimi ortaya koymak, çalışmaların yoğunlaştığı ve ihmal ettiği alanları belirlemektir. Bu çalışmada betimsel içerik analizi yöntemi kullanılmıştır. Araştırmacı tarafından önceden belirlenmiş anahtar kavramlar ve dahil edilme kriterleri göz önünde bulundurularak Ulakbim, YÖK Tez Merkezi, ERIC ve Web of Science veri tabanlarında yapılan literatür taraması sonucunda toplamda 143 (94'ü makale, 49'u tez) çalışmaya ulaşılmıştır. Bu çalışmalar titizlikle incelenerek bazı kategoriler belirlenmiş ve çalışmalardaki bilgiler bir Excel sayfası kullanılarak bu kategorilere tek tek girilmiştir. Daha sonra betimsel istatistikler (frekans, yüzde) aracılığıyla veriler analiz edilmiş ve sonuçlar grafikler halinde sunulmuştur. Verilerin analizi sonucunda örgütsel sinizmle ilgili çalışmaların; %52'sinin son üç yılda yayınlandığı, büyük bir kısmının ilköğretim okullarında yapıldığı, %60'ında örneklem sayısının 200-400 arasında olduğu, en fazla İç Anadolu ve Marmara bölgelerinde yapıldığı, %70'inin örneklemine öğretmenlerden oluştuğu, %65'inin makale olarak yapıldığı, %93'ünün nicel yöntemi temele aldığı, çalışmalarda çoğunlukla anket/ölçülebilir veri toplandığı ve basit tesadüfi örneklem alma yönteminin tercih edildiği belirlenmiştir. Ayrıca çalışmalarda çoğunlukla; betimsel istatistiklerin kullanıldığı, demografik değişkenlerle örgütsel sinizmin ilişkisinin incelendiği ve veri toplamak amacıyla Brandes, Dharwadkar ve Dean (1999) tarafından geliştirilmiş olan örgütsel sinizm ölçeğinin kullanıldığı sonucu elde edilmiştir.

**Anahtar Kelimeler:** Örgütsel sinizm, İçerik analizi, Eğitim örgütleri

## Content Analysis of Organizational Cynicism Studies Conducted in Educational Organizations in Turkey

\*

### Abstract

*The aim of this research is to perform a descriptive analysis on the studies carried out between 2000-2018 in educational organizations examining the organizational cynicism, to reveal the general tendency of these studies and to determine the areas where such studies were intensified and neglected. This research adopts the descriptive content analysis method. A total of 143 studies (consisting of 94 articles and 49 dissertations and theses) were obtained through a literature review performed in the databases of Ullakbim (Turkish National Academic Network and Information Center), Yök Tez (Thesis Center of the Council of Higher Education), ERIC and Web of Sciences taking into consideration the key concepts and inclusion criteria predetermined by the researcher. These studies were examined with due diligence and certain categories were determined. Each individual data in the studies entered in these categories by means of an Excel spreadsheet. Afterwards, the data were analyzed through descriptive statistics (frequency, percentage). The analysis results were plotted for a better understanding of the findings. The data analysis revealed that 52% of the studies on organizational cynicism were carried out in the last three years, majority of the studies were carried out in primary schools, the number of the samples used in 60% was between 200-400, the studies were mostly carried out in Central Anatolia Region and Marmara Region, sample groups of 70% consisted of teachers, 65% were articles, 93% were based on the quantitative method, studies mostly utilized surveys/scales to collect data, studies mostly preferred simple random sampling method, studies mostly utilized descriptive statistics, studies mostly examined the relation between demographic variables and organizational cynicism, studies mostly utilized the Organizational Cynicism Scale developed by Brandes, Dharwadkar and Dean (1999) to collect data.*

**Keywords:** Organizational cynicism, Educational organizations, Content analysis

## Giriş

Günümüz çalışma hayatında çalışanların işe ve çalışma ortamına yönelik olumlu duygu, düşünce, tutum ve davranışlara sahip olmaları; potansiyellerini üst düzeyde kullanmalarını, daha fazla gayret ve çaba göstermelerini böylece örgütsel amaçları gerçekleştirmelerini sağlama açısından önemli görülmektedir. Bu doğrultuda çalışanların işe yönelik duygu, düşünce, tutum ve davranışlarını olumlu veya olumsuz olarak etkileyen ve yönlendiren etmenler araştırmacılar tarafından yoğun bir ilgi görmektedir. Bu etmenlerden biri de örgütsel sinizmdir.

Sinizm kavramının kökeni, antik Yunanda ortaya çıkmış erdeme, dünyevi istek ve arzulara sırt çevirmeye vurgu yapan bir felsefe akımı olan "kinizm" 'e dayanmaktadır (Kasalak ve Aksu, 2014). Erdemli ve tüm bağımlılıklardan kurtularak kendine yeten bir birey olmayı vurgulayan antik çağ sinizm kavramı günümüzde bu anlamından sıyrılarak bireyleri; zor beğenen, memnuniyetsiz, olaylara sürekli eleştirel yaklaşan, menfaat düşkünü ve olumsuz düşüncelerle dolu varlıklar olarak tanımlayan bir kavrama dönüşmüştür (Torun ve Çetin, 2015). Sinizm, insanoğlunu sadece kendi çıkarını düşünen bir varlık olarak gören ve bu nedenle tüm insanları çıkarıcı olarak nitelendiren düşünceyi anlatan bir kavramdır (Erdost, Karacaoğlu ve Reyhanoğlu, 2007). Sinizm, insanoğlunun, diğerlerinden hoşlanmamasına ve diğerlerine güvenmemesine (Brown ve Cregan, 2008), diğerlerini değersiz, hilekâr ve bencil olarak görmesine neden olan olumsuz düşünceleridir (Barefoot, Dodge, Peterson, Dahlstrom ve Williams, 1989). Başka bir ifadeyle, sinizm; düşüncelere, fikirlere, bireylere, gruplara, sosyal topluluklara ve örgütlere yönelik güvensizlik, bunlara karşı küçümseme, umutsuzluk ve hayal kırıklığını içeren tutumları ifade eden bir kavramdır (Andersson, 1996). Örgütsel sinizm ise çalışanların kendi örgütlerine yönelik olumsuz tutumlarına vurgu yapmaktadır (Dean, Brandes ve Dharwadkar, 1998). Bu tutumlar ise önemli oranda örgüte yönelik olumsuz duyguları ve eleştirel davranışları içermektedir (Abraham, 2000). Bu açıdan çalışanların örgütlerine yönelik öfke, kızgınlık, kırgınlık, ümitsizlik, tedirginlik, küçük görme, aşağılama gibi bir takım olumsuz tutum ve davranışları çoğunlukla örgütsel sinizm kapsamında (Dean ve diğ., 1998) değerlendirilmekle birlikte, örgütsel sinizmin temelinde örgütlerin doğruluk, dürüstlük, adalet,

samimiyet ve içtenlik ilkelerinden yoksun olduğu varsayımı yatmaktadır (Torun ve Üçok, 2014). Örgütsel sinizm; genel olarak bilişsel, duyuşsal ve davranışsal sinizm olmak üzere üç boyutta ele alınmaktadır (Dean ve diğ., 1998). Bilişsel sinizmde, çalışanlar örgütlerinin dürüstlük, adalet, açıklık ve samimiyet gibi örgütsel bütünlüğü oluşturan ilkelerden yoksun olduğu inancını taşımaktadır. Başka bir ifadeyle çalışanlar örgütlerine güvenmemektedir. Bu nedenle sinik çalışanlar örgütün ve yöneticilerinin çıkar uğruna adalet, dürüstlük ve içtenlik gibi ilkeleri feda ettiğine ve örgütte yönetimin yaptığı seçimlerin bireysel çıkar temelli olduğuna inanmaktadırlar (Kutunis ve Çetinel, 2010). Duyuşsal sinizmde, çalışanlar duygusal açıdan örgütle ilgili olumsuz hislere sahiptir. Örgüte karşı korku, öfke, kin, nefret, tikslenme, hor görme ve hatta utanç duyma gibi olumsuz duygular içindedirler (Dean ve diğ., 1998; Kalağan, 2009). Davranışsal sinizmde ise, çalışanlar olumsuz inançlarını ve duygularını davranışa dönüştürmektedir. Bu kapsamda alaycı, samimiyetten, açıklıktan ve dürüstlükten uzak, örgütün geleceğine dair karamsar öngörülerde bulunma, yapmacık hareket etme, küçümseyici ve ukala tavırlar takınma gibi belli davranış türlerini kapsayan olumsuz davranış göstermektedirler (Dean ve diğ., 1998; Özgener, Öğüt ve Kaplan, 2008).

Yapılan araştırmalar incelendiğinde, iş yükü (Camgöz, Ekmekçi ve Karapınar, 2017), örgütsel adalet (Alkış ve Kılınç, 2016; Köybaşı, Uğurlu ve Öncel, 2017; Mavibaş ve Belli, 2018), örgütsel destek (Emre, 2018; Kasalak ve Aksu, 2014), mobbing (Bedük, Eryeşil ve Altınışik, 2017; Cemaloğlu, Kalkan, Dağlı ve Çilek, 2014), etik liderlik (Akan, Bektaş ve Yıldırım, 2014; Mete, 2013), kayırmacılık (Karademir, 2016), iş güvencesi (Topluk, 2018), örgütsel stres (Özer ve diğ., 2014), psikolojik sözleşme ihlali (Sarıkaya ve Bayrak Kök, 2017; Tarakçı ve Akın, 2017), denetim kaygısı (Gündüz ve Ömür, 2016), politik ayrımcılık (Keskinkılıç Kara ve Oğuz, 2016), örgütsel sessizlik (Demirtaş, Özdemir ve Küçük, 2016), örgüt kültürü (Şirin, 2011), örgütsel iletişim (Ayık, 2015), örgütsel güven (Akın, 2015), örgütsel dışlanma ve yabancılaşma (Abaslı, 2018) gibi örgütsel değişkenlerin eğitim çalışanlarının örgütsel sinizm yaşamada önemli etkiye sahip olduğu görülmektedir. Bununla birlikte yöneticilerin kullandığı güç türleri ve çalışanların kişilik özellikleri de (Acaray ve Yıldırım, 2017) örgütsel sinizmin oluşmasında belirleyici rol oynamaktadır. Örgütsel sinizmin ortaya çıkması pek çok olumsuzluğu da beraberinde

getirmektedir. Yapılan araştırmalar, çalışanların örgütsel sinizm düzeyinin bireysel ve örgütsel düzeyde birçok olumsuz sonucunun olduğunu göstermektedir. Bu kapsamda örgütsel sinizmin, çalışanların iş performansını (Uzun, 2018; Yılmaz ve Polatçı, 2018), örgütsel bağlılığını (Çalışkan ve Ekici, 2017; Özgan, Külekçi ve Özkan, 2012; Yıldız, 2013), örgütsel vatandaşlık davranışını (Mete ve Serin, 2015; Uzun, 2018), iş doyumunu (Arabacı, 2010; Kılıç, 2013), tükenmişliğini (Gün ve Baskan, 2017; Yaşar ve Özdemir, 2016), işten ayrılma niyetini (Özer ve diğ., 2014), işe yabancılaşmasını (Yıldız, Akgün ve Yıldız, 2013) ve hayat doyumunu (Aslan ve Yılmaz, 2013) önemli oranda etkilemektedir.

Örgütsel sinizmin, diğer birçok örgütte olduğu gibi eğitim örgütlerinde de önemli bir yeri vardır. Eğitim çalışanlarının etkili ve verimli bir şekilde çalışması, potansiyelini üst düzeyde kullanması; önemli oranda çalıştıkları kurumla duygusal bağ kurmalarına, kurumun amaç ve değerlerini benimsemelerine, bir yönüyle çalıştıkları kurumla özdeşleşmelerine, kendilerinden beklenen davranışlardan daha fazlasını göstermelerine bağlıdır. Bu da ancak çalıştıkları eğitim kurumuna yönelik olumlu duygu, düşünce ve tutuma sahip olmalarıyla mümkündür. Bu kapsamda eğitim örgütlerinde, çalışanların çalıştıkları örgüte yönelik olumsuz tutumları olarak tanımlanan örgütsel sinizm ile ilgili çalışmalar yapmak önemlidir. Örgütsel sinizmi araştıran birincil çalışmalar kadar, yapılan birincil çalışmaları bütünsel bir anlayışla ele alıp benzerliklerini ve farklılıklarını ortaya koymak, konu ile ilgili genel yönelimleri belirlemek, araştırmaların yığıldığı veya ihmal ettiği alanları gözler önüne sermek böylece yeni yapılacak araştırmalara yön vermek önem arz etmektedir. Bu gerekçeden hareketle mevcut araştırma, 2000-2018 yılları arasında Türkiye'deki eğitim örgütlerinde yapılmış olan ve örgütsel sinizmi inceleyen çalışmaları (*tez ve makale*) betimsel olarak incelemeyi amaçlamaktadır. Bu kapsamda belirtilen yıllar arasında eğitim örgütlerinde yapılmış olan örgütsel sinizm çalışmalarının; *yayın yılı, çalışmanın yapıldığı birim/kademe, örneklem sayısı, coğrafi bölge, örneklemin grubu, yayın türü, yöntemi, veri toplama aracı, örneklem alma yöntemi, analiz yöntemleri, konu alanı, kullanılan örgütsel sinizm ölçeği* açısından dağılımlarının nasıl olduğuna ilişkin sorulara cevap aranmıştır.

## Yöntem

Bu çalışmada, betimsel içerik analizi yöntemi kullanılmıştır. Betimsel içerik analizi yöntemi belirli bir zaman aralığında belirli bir konuda birbirinden bağımsız olarak yapılmış olan çalışmaların, betimsel bazı istatistikler (frekans, yüzde) kullanılarak çeşitli kategori ve sınıflara göre incelenmesini sağlayan bir yöntemdir. Böylece belirli bir alan ve konu ile ilgili genel eğilimleri ve yönelimleri ortaya koymak mümkün olmaktadır. Betimsel içerik analizi, araştırmacıların ilgili konunun hangi yönüne daha çok odaklandıkları ya da hangi yönünü ihmal ettiklerini istatistiklerle ortaya koyduğu için bir yönüyle konuya ilişkin yeni araştırmalara da yön vermektedir (Dinçer, 2018). Bu araştırma kapsamında, Türkiye'de 2000-2018 yılları arasında eğitim örgütlerinde yapılmış olan ve örgütsel sinizmi konu alan makale ve tezler betimsel olarak incelenmiştir.

## Dâhil Edilme Kriterleri ve Literatür Taraması

Araştırmaya dahil edilecek tez ve makalelere ulaşmak için kapsamlı bir literatür taraması yapılmıştır. "Sinizm", "örgütsel sinizm", "eğitim kurumlarında sinizm" ifadeleri Türkçe ve İngilizce olarak Google Scholar, Ulakbim-Sosyal ve Beşeri Bilimler Veri Tabanı, YÖK Ulusal Tez Merkezi, ERIC ve Web of Science gibi ulusal ve uluslararası veri tabanları titiz bir şekilde taranmıştır. Tarama, 2 Kasım 2018 tarihinde tamamlanmıştır. Tarama sonucunda ulaşılan çalışmaların araştırmaya dâhil edilmesinde, araştırmacı tarafından önceden belirlenmiş kriterler kullanılmıştır. Bu kriterler şu şekildedir;

- Çalışmaların kamu veya özel öğretim kurumlarında yapılmış olması ve bu kurumlarda çalışan öğretmen, okul yöneticisi, akademisyen, müfettiş ve diğer çalışanları örneklem olarak alması,
- Çalışmaların 2000-2018 yılları arasında yayınlanmış olması,
- Çalışmaların Türkiye sınırları içinde yapılmış olması,
- Tezlerin erişime açık olması,
- Çalışmaların birincil çalışmalar olması (bu kapsamda meta-analiz, meta-sentez çalışmaları araştırmaya dâhil edilmemiştir).

Anahtar kavramların belirtilen veri tabanlarına girilmesi ile yapılan literatür taramasında ulaşılan yayınların öncelikle başlıkları ve özetleri incelenmiş, başlık ve özetlerde yeterli bilginin olmaması durumunda tam metinlerine bakılmış ve dahil edilme kriterlerine uygun bulunan çalışmalar bir klasöre kaydedilmiştir. Yukarıda belirtilen veri tabanlarında indekslenen ve dâhil edilme kriterlerine uyan toplamda 143 çalışmaya (94'i makale, 49'i tez) ulaşılmıştır. Ulaşılan bazı tezlerin makaleye dönüştürüldüğü gözlenmiştir. Ancak çalışma öncelikle tez olarak yapıldığı için makale halleri çalışmaya eklenmemiştir. Her ne kadar tezler için erişim kriteri belirlenmiş olsa da çalışmanın geçerliği açısından yazarlara mail atılmış ve tezlerin tam metni istenmiştir. Ancak 8 erişime kapalı tezdən 2 tanesinin tam metni yazarları tarafından gönderilmiştir. Bu 2 çalışma yukarıda verilmiş olan toplam çalışma sayısına dâhildir.

### **Verilerin Kodlanması ve Analizi**

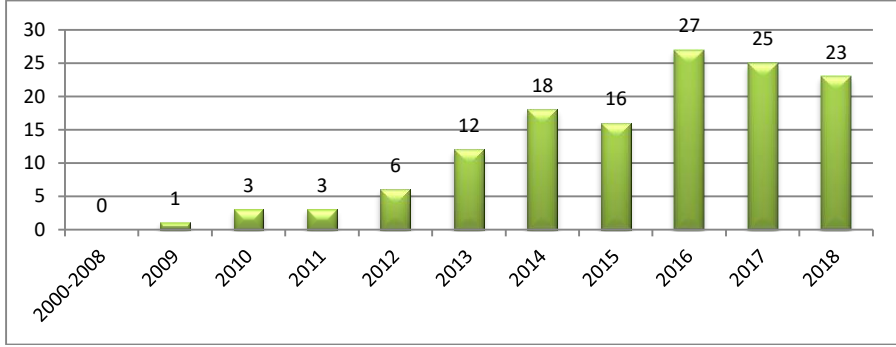
Araştırmaya dâhil edilen çalışmaların tamamı pdf olarak (*yazar-ın/-ların soyadı ve yayın yılı*) bilgisayara kaydedilmiştir. Bilgisayarda bir klasör içine kaydedilmiş olan çalışmalar alfabetik sıraya göre dizilmiştir. Alfabetik sıraya göre dizilmiş olan çalışmalar araştırmacı tarafından sırayla açılıp incelenmiş ve çalışmalarla ilgili bazı kategoriler belirlenmiştir. Daha sonra bu kategorilere göre kodlamalar yapılmıştır. Kodlamalar bir Excel sayfası açılıp, onun üzerinde yapılmıştır. Excel sayfasının birinci satırına *yazar-ın/-ların soyadı, yayın yılı, çalışmanın yapıldığı kademe, örneklem sayısı, coğrafi bölge, örneklemin içeriği, yayın türü, yöntemi, veri toplama aracı, örnekleme alma yöntemi, analiz yöntemleri, örgütsel sinizm ile ilişkisi araştırılan değişkenler, kullanılan örgütsel sinizm ölçeği* gibi kategoriler yazılmış ve bu kategorilere göre her bir çalışmaya ait kodlar titizlikle incelenerek sütunlara girilmiştir. Çalışmanın güvenilirliği açısından yapılan her şey detaylı bir şekilde yazılmıştır. Kodlamanın geçerliği ve güvenilirliği için ise kodlama işlemi başka bir kişiye daha yaptırılmıştır. Kodlayıcılar arasındaki uyum yüzdesi ( $\text{Güvenirlik} = \frac{\text{Görüş Birliği}}{\text{Görüş Birliği} + \text{Görüş Ayrılığı}} \times 100$ ) % 93 olarak hesaplanmıştır. Bu oran kodlamanın güvenilirliği açısından yeterli bir orandır (Miles ve Huberman, 1994). Analizler Excel programında yapılmıştır. Her bir kategoriye ilişkin verilerin frekansı ve bazı veriler için yüzde değerleri hesaplanmış ve

elde edilen sonuçların daha iyi anlaşılabilmesi için bulgular grafiklere dönüştürülmüştür.

## Bulgular

### 1. Eğitim kurumlarındaki örgütsel sinizm çalışmalarının yayın yıllarına göre dağılımı

Eğitim kurumlarında yapılmış olan ve örgütsel sinizmi inceleyen çalışmaların yayın yıllarına göre dağılımı grafik 1'te görüldüğü gibidir.



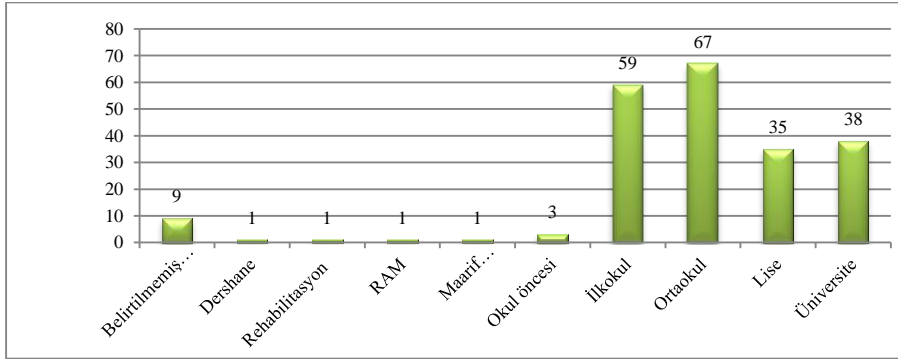
Grafik 1. Örgütsel sinizm çalışmalarının yayın yıllarına göre dağılımı

Grafik 1'de eğitim kurumlarında yapılmış olan örgütsel sinizm çalışmalarının yıllara göre dağılımı incelendiğinde, konu ile ilgili çalışmaların 2009 yılından itibaren yayınlanmaya başladığı görülmektedir. Yapılan literatür taramasında 2008 ve öncesi yıllara ait herhangi bir çalışmaya rastlanmamıştır. Bu açıdan, 2009 yılı Türkiye'deki eğitim örgütlerinde yapılmış olan örgütsel sinizm çalışmaları için bir milat kabul edilebilir. Grafik 1'de 2009 yılından günümüze gelinceye kadar örgütsel sinizm ile ilgili yayınlanan çalışmaların artan bir ivme ile devam ettiği, bununla birlikte en fazla çalışmanın ( $f=27$ ) 2016 yılında yayınlandığı görülmektedir. 2016 yılından sonra yayın sayısında nispeten bir azalma görülmekte ancak 2018 yılı tamamlanmadan araştırma verileri toplandığı için bu azalmanın devamlılığı ile ilgili kesin bir yargıya varmak mümkün değildir. Bir başka çarpıcı bulgu ise çalışmaların %52'sinin son üç yılda yapılmış olmasıdır.



## 2.Eğitim kurumlarındaki örgütsel sinizm çalışmalarının yapıldığı birime/kademeye göre dağılımı

Eğitim kurumlarında yapılmış olan ve örgütsel sinizmi inceleyen çalışmaların yapıldığı birime/kademeye göre dağılımı grafik 2'de görüldüğü gibidir.

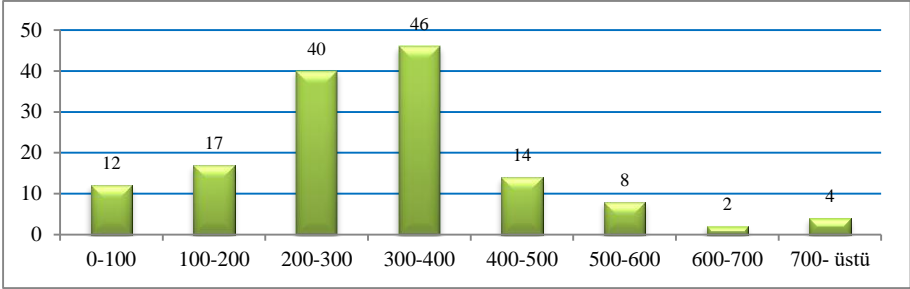


Grafik 2. Örgütsel sinizm çalışmalarının yapıldığı birim/kademeye göre dağılımı

Grafik 2'de örgütsel sinizm ile ilgili yapılan çalışmaların birime/kademeye göre dağılımı incelendiğinde, en fazla çalışmanın ortaokul kademesindeki eğitim çalışanları (f=67) ile yapıldığı, onu sırayla ilkokul (f=59), üniversite (f=38) ve lisenin (f=35) takip ettiği görülmektedir. Bununla birlikte okulöncesi, dersane, rehberlik araştırma merkezi (RAM) ve Maarif Müfettişliği Başkanlığı bünyesinde görev yapan eğitim çalışanlarının örgütsel sinizm düzeyleri ile ilgili çalışmaların sınırlı sayıda olduğu görülmektedir. Ayrıca 9 çalışmanın hangi eğitim kademesinde yapıldığına ilişkin herhangi bir bilginin olmadığı dikkat çekmektedir. Ancak bu çalışmaların Milli Eğitim Bakanlığına bağlı eğitim kurumlarında yapıldığı belirtilmektedir.

## 3. Eğitim kurumlarındaki örgütsel sinizm çalışmalarının örneklem sayılarına göre dağılımı

Eğitim kurumlarında yapılmış olan ve örgütsel sinizmi inceleyen çalışmaların örneklem sayısına göre dağılımı grafik 3'te görüldüğü gibidir.

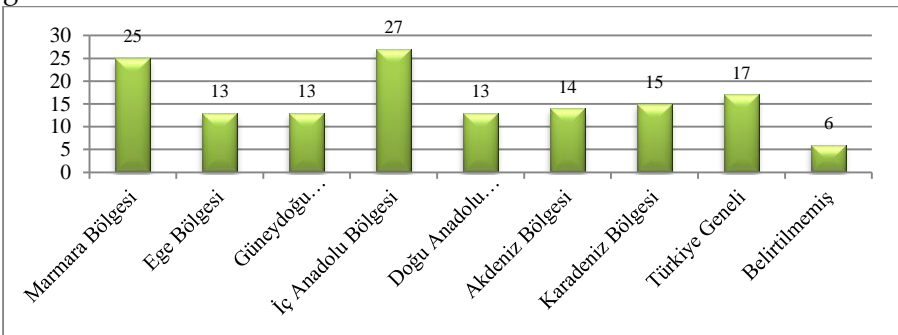


**Grafik 3. Örgütsel sinizm çalışmalarının örneklem sayılarına göre dağılımı**

Grafik 3'te örgütsel sinizm ile ilgili çalışmaların örneklem sayısına göre dağılımı incelendiğinde, araştırmacıların en fazla 300-400 arası kişiden ( $f=46$ ) oluşan örneklem grubuyla, ikinci en fazla olarak da 200-300 arası kişiden ( $f=40$ ) oluşan örneklem grubuyla çalışmalarını yürüttükleri görülmektedir. Yani incelenen çalışmaların %60'nun örneklem sayısı 200 ile 400 arasında eğitim çalışanından oluşmaktadır. 600'ün üzerinde örneklem sayısının oldukça az olduğu görülmektedir.

#### **4. Eğitim kurumlarındaki örgütsel sinizm çalışmalarının yapıldığı coğrafi bölgeye göre dağılımı**

Eğitim kurumlarında yapılmış olan ve örgütsel sinizmi inceleyen çalışmaların yapıldığı coğrafi bölgeye göre dağılımı grafik 4'te görüldüğü gibidir.

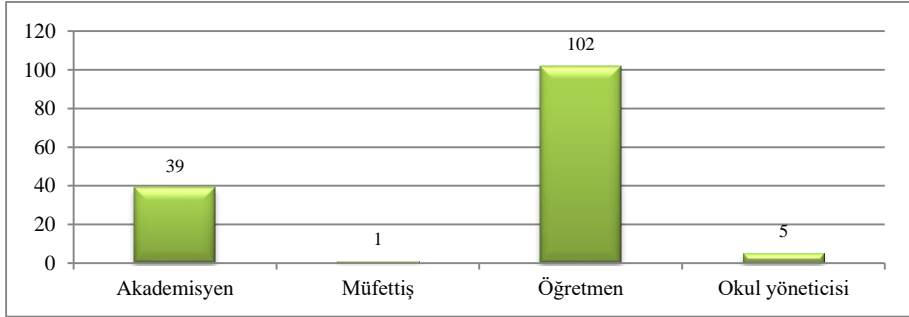


**Grafik 4. Örgütsel sinizm çalışmalarının yapıldığı coğrafi bölgeye göre dağılımı**

Grafik 4'te örgütsel sinizm çalışmalarının yapıldığı coğrafi bölgeye göre dağılımı incelendiğinde, çalışmaların en fazla İç Anadolu Bölgesinde (f=27) yapıldığı, onu sırayla Marmara Bölgesi (f=25) ve Türkiye genelinin (f=17) takip ettiği görülmektedir. İç Anadolu ve Marmara bölgesinde yapılan çalışmalar diğer bölgelerde yapılan çalışmalardan yaklaşık 2 kat fazladır. Bu durum Türkiye'nin büyük ve köklü üniversitelerinin birçoğunun bu bölgelerde yer almasından kaynaklanmış olabilir. Ayrıca bu iki bölgede yer alan İstanbul ve Ankara gibi illerin Türkiye'nin en fazla nüfusa sahip illeri olması ve bu illerde oldukça fazla sayıda üniversite bulunması bu bölgelerdeki çalışma sayısını arttırmış olabilir. Grafik 4'te 6 çalışmanın hangi coğrafi bölgede yapıldığına dair herhangi bir bilgi olmadığı da görülüyor.

##### 5. Eğitim kurumlarındaki örgütsel sinizm çalışmalarının örneklem grubuna göre dağılımı

Eğitim kurumlarında yapılmış olan ve örgütsel sinizmi inceleyen çalışmaların örneklem grubuna göre dağılımı grafik 5'te görüldüğü gibidir.



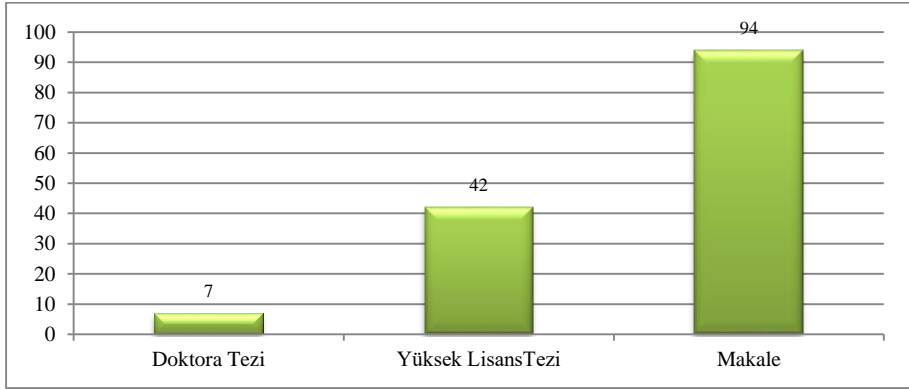
Grafik 5. Örgütsel sinizm çalışmalarının örneklem grubuna göre dağılımı

Grafik 5'te örgütsel sinizm çalışmalarının örneklem grubuna göre dağılımı incelendiğinde, çalışmaların en fazla öğretmenlerle (f=102) daha sonra akademisyenlerle (f=39) yapıldığı görülmektedir. Başka bir ifadeyle çalışmaların örneklemini %70 oranında öğretmenler, %27 oranında akademisyenler oluşturmaktadır. Okul yöneticilerini ve müfettişleri örneklem olarak alan çalışma sayısının oldukça sınırlı olduğu görülmekte-

dir. Öğretmenlerin, müfettiş ve okul yöneticilerine göre sayısal olarak fazla ve kolay ulaşılabilir olmaları örneklem olarak tercih edilmelerini sağlamış olabilir.

## 6. Eğitim kurumlarındaki örgütsel sinizm çalışmalarının yayın türüne göre dağılımı

Eğitim kurumlarında yapılmış olan ve örgütsel sinizmi inceleyen çalışmaların yayın türüne göre dağılımı grafik 6'da görüldüğü gibidir.

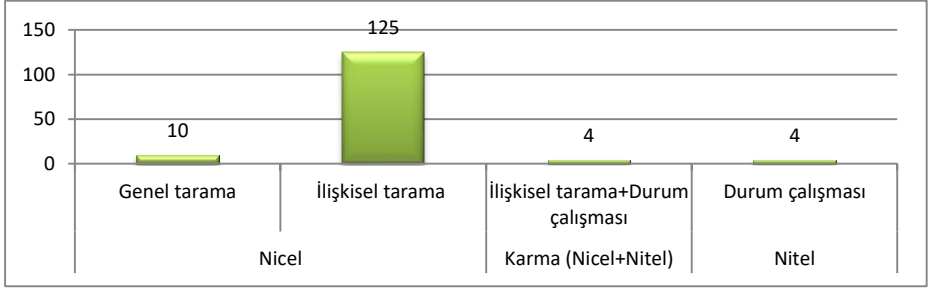


Grafik 6. Örgütsel sinizm çalışmalarının yayın türüne göre dağılımı

Grafik 6'da örgütsel sinizm çalışmalarının yayın türüne göre dağılımı incelendiğinde, çalışmaların en fazla makale (f=94) olarak yapıldığı görülmektedir. Yani çalışmaların %65'i makale olarak yapılmıştır. Örgütsel sinizmin ikinci olarak yüksek lisans tezi (f=42) olarak çalışıldığı dikkat çekmektedir. Doktora tezi düzeyinde çalışma sayısının ise oldukça sınırlı olduğu görülmektedir.

## 7. Eğitim kurumlarındaki örgütsel sinizm çalışmalarının araştırma yöntemine göre dağılımı

Eğitim kurumlarında yapılmış olan ve örgütsel sinizm inceleyen çalışmaların araştırma yöntemine göre dağılımı grafik 7'de görüldüğü gibidir.

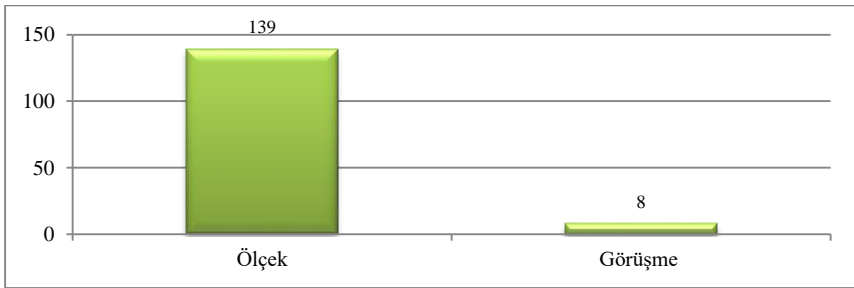


**Grafik 7. Örgütsel sinizm çalışmalarının araştırma yöntemine göre dağılımı**

Grafik 7'de örgütsel sinizm çalışmalarının araştırma yöntemine göre dağılımı incelendiğinde, çalışmalarda en fazla ilişkisel tarama modelinin (f=125) kullanıldığı görülmektedir. Bu bulgu, örgütsel sinizm çalışmalarının %87'sinin ilişkisel tarama modelini temele aldığı anlamına gelmektedir. Genel tarama modelini (f=10) kullanan çalışma sayısı ise ikinci sırada yer almaktadır. Karma yöntem (f=4) ve nitel yöntemle (f=4) yapılan çalışma sayısı oldukça sınırlıdır. Günümüzde karma yöntemle yapılan araştırmaların daha makul olduğu düşünüldüğünde bu doğrultuda yapılması gereken araştırma sayısının artması gerektiği söylenebilir.

#### **8. Eğitim kurumlarındaki örgütsel sinizm çalışmalarının veri toplama yöntemine göre dağılımı**

Eğitim kurumlarında yapılmış olan ve örgütsel sinizm inceleyen çalışmaların veri toplama yöntemine göre dağılımı grafik 8'de görüldüğü gibidir.

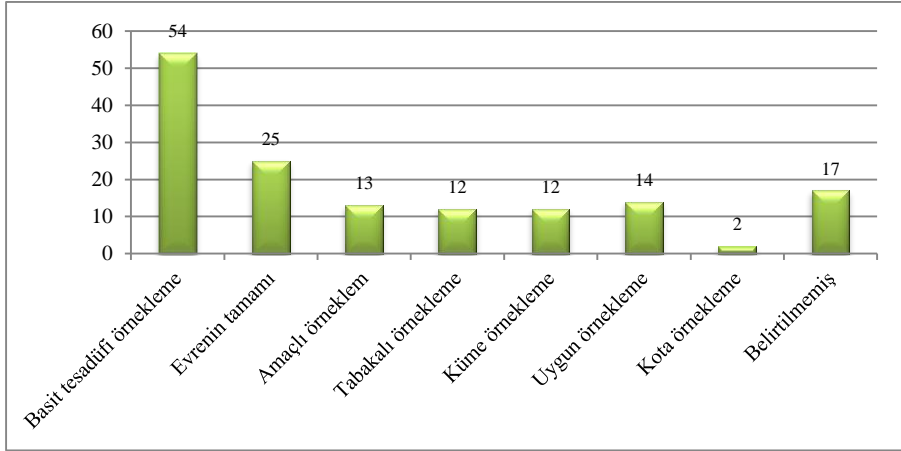


**Grafik 8. Örgütsel sinizm çalışmalarının veri toplama yöntemine göre dağılımı**

Grafik 8’de örgütsel sinizm çalışmalarının veri toplama yöntemine göre dağılımı incelendiğinde, çalışmalarda çoğunlukla ölçekle veri toplama yönteminin (f=139) kullanıldığı görüşme yöntemin (f=8) ise oldukça az kullanıldığı görülmektedir. Başka bir ifadeyle örgütsel sinizm çalışmalarında veri toplama yöntemi olarak yaygın olarak ölçekle veri toplama yöntemi (%97) kullanılmaktadır. Bu bulgu, ölçek ve görüşme yöntemi dışındaki veri toplama yöntemlerinin kullanılmadığı anlamına gelmektedir. Oysa veri toplama araç ve yöntemindeki çeşitlik, araştırmanın geçerliği ve güvenilirliği açısından önem arz etmektedir. Araştırma konusu ile ilgili daha güvenilir bilgi elde etme açısından veri toplama yöntemlerinin çeşitlendirilmesi gerektiği ifade edilebilir.

### 9. Eğitim kurumlarındaki örgütsel sinizm çalışmalarının örneklem alma yöntemlerine göre dağılımı

Eğitim kurumlarında yapılmış olan ve örgütsel sinizm inceleyen çalışmaların örneklem alma yöntemlerine göre dağılımı grafik 9’da görüldüğü gibidir.



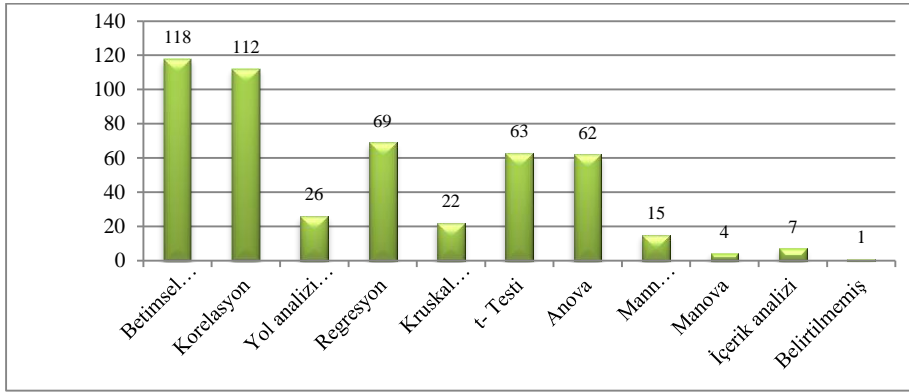
Grafik 9. Örgütsel sinizm çalışmalarının örneklem alma yöntemlerine göre dağılımı

Grafik 9’da örgütsel sinizm çalışmalarının örneklem alma yöntemlerine göre dağılımı incelendiğinde, çalışmalarda en fazla basit tesadüfi örnekleme (f=54) alma yönteminin kullanıldığı görülmektedir. Örneklem

alma yoluna gitmeyip evrenin tamamına ( $f=25$ ) ulaşmaya çalışanların sayısı ise ikinci sırada yer almaktadır. Çalışmalarda en az kullanılan örneklem yaklaşımının kota örneklem ( $f=2$ ) alma yöntemi olduğu görülmektedir. Azımsanmayacak sayıda çalışmada ( $f=17$ ) ise örneklem alma yöntemi ile ilgili herhangi bir bilginin olmadığı dikkat çekmektedir. Oysaki bu çalışmalar tez ve makale olarak hazırlanmakta ve belirli bir jüri ve hakem onayından geçmektedir. Ulaşılan bu bulgu, jüri ve hakem süreçlerinin bazı çalışmalarda sağlıklı işlemediği sonucunu ortaya çıkarmaktadır.

### 10. Eğitim kurumlarındaki örgütsel sinizm çalışmalarının analiz yöntemlerine göre dağılımı

Eğitim kurumlarında yapılmış olan ve örgütsel sinizmi inceleyen çalışmaların analiz yöntemlerine göre dağılımı grafik 9'da görüldüğü gibidir.



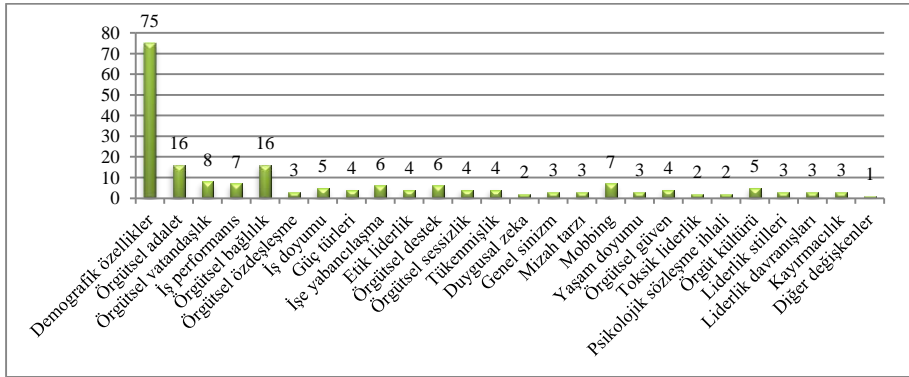
Grafik 10. Örgütsel sinizm çalışmalarının analiz yöntemlerine göre dağılımı

Grafik 10'da örgütsel sinizm çalışmalarının analiz yöntemlerine göre dağılımı incelendiğinde, çalışmaların % 83'ünde ( $f=118$ ) betimsel istatistik yöntemlerin (*aritmetik ortalama, standart sapma, frekans*) kullanıldığı, onu sırayla korelasyon ( $f=112$ ), regresyon ( $f=69$ ), t testi ( $f=63$ ) ve anova ( $f=62$ ) testlerinin takip ettiği görülmektedir. Çalışmaların çoğunun ilişkisel modele dayalı olması korelasyon ve regresyon analiz yöntemlerini ön plana çıkarmaktadır. Ayrıca eğitim çalışanlarının örgütsel sinizm düze-

yinin demografik değişkenlere göre değişip değişmediğini belirlemek amacıyla t testi ve anova testi en çok kullanılan testler arasında yer almaktadır. Bu bulgu başka bir açıdan değerlendirildiğinde toplanan verilerin önemli bir kısmının normal dağılıma sahip olduğu söylenebilir. Ayrıca çalışmaların %18'inde (f=26) yapısal eşitlik modeli temelinde literatüre dayalı olarak oluşturulan modeli test etmek amacıyla yol analizi (path) yapıldığı görülmektedir. Grafik 10'da dikkat çeken bir diğer analiz yöntemi ise nitel araştırmalarda kullanılan içerik analizi yöntemidir. Konuyla ilgili nitel çalışmanın az olması nedeniyle içerik analizi (f=7) yönteminin oldukça az kullanıldığı görülmektedir. 1 çalışmada ise verilerin analizinde hangi yöntemin kullanıldığına dair herhangi bir bulguya ulaşılamamıştır. Bu durumun araştırmanın geçerliğini ve güvenilirliğini olumsuz olarak etkileyebileceği söylenebilir.

### 11. Eğitim kurumlarındaki örgütsel sinizm çalışmalarının konu alanına göre dağılımı

Eğitim kurumlarında yapılmış olan ve örgütsel sinizm inceleyen çalışmaların konu alanına göre dağılımı grafik11'de görüldüğü gibidir.



Grafik 11. Örgütsel sinizm çalışmalarının konu alanına göre dağılımı

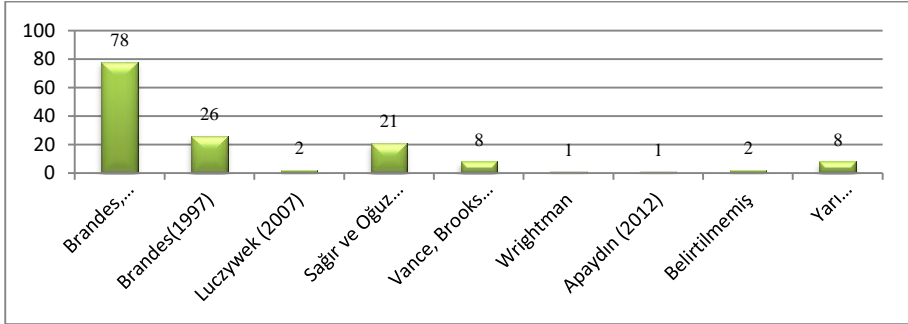
Grafik 11'de örgütsel sinizm çalışmalarının konu alanına göre dağılımı incelendiğinde, çalışmalarda eğitim çalışanlarının örgütsel sinizm düzeyinin en fazla demografik değişkenlere (f=75) göre incelendiği görülmektedir. Yani çalışmaların %52'sinde örgütsel sinizm demografik



değişkenler açısından ele alınmıştır. Bununla birlikte çalışmalarda örgütsel sinizmin, en fazla örgütsel adalet (f=16) ve örgütsel bağlılık (f=16) değişkenleri ile birlikte ele alındığı görülmektedir. Bunu sırayla örgütsel vatandaşlık (f=8), iş performansı (f=7), mobbing (f=7), işe yabancılaşma (f=6) ve örgütsel destek (f=6) takip etmektedir. Grafik 11'de örgütsel sinizm ile birçok örgütsel değişken en az iki çalışmada ele alınmışken, grafikte yer verilmeyen diğer örgütsel değişkenler sadece bir çalışmada ele alınmıştır (*kontrol odağı, lider-üye etkileşimi, mesleki profesyonellik, negatif ve pozitif duygusallık, okul başarısı, otantik liderlik, öğretimsel liderlik, örgüt iklimi, örgüt sağlığı, örgütsel demokrasi, örgütsel dışlanma, örgütsel intikam, örgütsel muhalefet, örgütsel politika, örgütsel stres, personel güçlendirme, politik beceri, psikolojik sermaye, rol belirsizliği, kişisel başarıda düşme, rol çatışması, saygınlığını yitirme kaygısı, sosyal kaytarma, üstünlük vehmi, yapısal güçlendirme*).

## 12. Eğitim kurumlarındaki örgütsel sinizm çalışmalarının veri toplama aracına göre dağılımı

Eğitim kurumlarında yapılmış olan ve örgütsel sinizm inceleyen çalışmaların veri toplama aracına göre dağılımı grafik 12'de görüldüğü gibidir.



Grafik 12. Örgütsel sinizm çalışmalarının veri toplama aracına göre dağılımı

Grafik 12'de örgütsel sinizm çalışmalarının veri toplama aracına göre dağılımı incelendiğinde, çalışmalarda en fazla Brandes, Dharwadkar ve Dean (1999) (f=78) tarafından geliştirilmiş olan örgütsel sinizm ölçeğinin kullanıldığı, onu sırayla Brandes (1997) (f=26), Sağır ve Oğuz (2012)

(f=21) ve Vance, Brooks ve Tesluk (1997) (f=8) tarafından geliştirilmiş olan ölçeklerin takip ettiği görülmektedir. Bununla birlikte nitel yöntem temele alınarak yapılmış olan çalışmalarda veri toplamada araştırmacıların kendilerinin hazırlamış olduğu yarı yapılandırılmış görüşme formlarını kullandıkları görülmektedir.

## Sonuç ve Tartışma

Bu araştırmanın amacı, 2000-2018 yılları arasında eğitim örgütlerinde yapılmış olan ve örgütsel sinizmi araştıran makale ve tezleri betimsel içerik analizine dayalı olarak incelemektir. Bu kapsamda, örgütsel sinizm çalışmalarının; yayın yılı, çalışmanın yapıldığı birim/kademe, örneklem sayısı, coğrafi bölge, örneklemin içeriği, yayın türü, yöntemi, veri toplama aracı, örneklem alma yöntemi, analiz yöntemleri, konu alanı, kullanılan örgütsel sinizm ölçeği kategorilerine göre dağılımları incelenmiştir. Bu amaçla, öncelikle araştırmacı tarafından araştırmaya dâhil edilecek çalışmaları belirlemek amacıyla dâhil edilme kriterleri belirlenmiştir. Daha sonra araştırmacı tarafından belirlenen anahtar kavramlar veri tabanlarına girilerek literatür taraması yapılmıştır ve ulaşılan çalışmalar dahil edilme kriterleri göz önünde bulundurularak çalışmaya alınmıştır. Literatür taraması sonucunda toplam 143 çalışmaya ulaşılmıştır.

Araştırmadan elde edilen bulgulara göre eğitim örgütlerinde sinizmi inceleyen en fazla çalışma 2016 yılında yayınlanmıştır. Ayrıca eğitim örgütlerinde örgütsel sinizmi inceleyen ilk çalışmanın 2009 yılında yayınlandığı, o zamandan günümüze gelinceye kadar yayın sayısının artan oranlarda devam ettiği sonucu elde edilmiştir. Ayrıca çalışmaların %52'sinin son üç yıl içinde yayınlandığı görülmüştür. Bu sonuca dayalı olarak, örgütsel sinizmin örgüt ve çalışanların verimliliği açısından öneminin artmasına paralel olarak araştırmacıların daha fazla ilgisini çektiği ve bu doğrultuda çalışmalar yaptığı ifade edilebilir. Bununla birlikte araştırmacıların örgütsel sinizmi her yönü ile açıklamaya çalışma çabalarının konu ile ilgili çalışmaların son dönemlerdeki yoğunlunu önemli oranda arttırdığı söylenebilir. Örgütsel sinizm, Dean ve diğ. (1998) tarafından kavramsallaştırılmış ve çalışanların çalıştığı örgüte yönelik olumsuz tutumları olarak tanımlanmış bir kavramdır. Buradan

hareketle sinizmin, örgütsel davranış açısından önemli bir kavram olduğu ifade edilebilir. Bu kavramın Türkiye'deki eğitim literatürüne girmesi ise 2008-2009'lu yıllara denk gelmektedir. Bu açıdan baktığımız zaman örgütsel sinizm ile ilgili çalışmaların artarak devam etmesinin konu ile ilgili literatürün zenginleşmesine önemli katkılar sağladığı/sağlayacağı söylenebilir.

Örgütsel sinizm ile ilgili çalışmaların en fazla ortaokullarda yapıldığı, onu sırayla ilkokul, üniversite ve lisenin takip ettiği sonucu elde edilmiştir. Diğer bir ifadeyle çalışmaların yaklaşık % 93'ü örgün eğitim kademelerinde gerçekleştirilmiştir. İlkokul ve ortaokul yani ilköğretim, Koşar (2018) ve Koşar, Emre, Kılınç ve Koşar (2017) tarafından yapılan içerik analizinde de genellikle araştırmacıların en fazla örneklem aldığı kademe oluşturulmaktadır. Bununla birlikte örgün eğitim içinde okulöncesi kademesini örneklem alan çalışma sayısının oldukça az olduğu görülmektedir. Okulöncesi kademesinin yanında diğer eğitim birimlerinde de (RAM, Maarif Müfettişleri Başkanlığı, dersane) örgütsel sinizm araştırmalarına yeteri kadar yer verilmediği söylenebilir. Oysa bir sistem anlayışı içinde eğitimin tüm birim ve kademelerinin örgütsel sinizmle ilgili çalışmalarda örneklem olarak alınması gerekmektedir.

Örgütsel sinizm çalışmalarında çoğunlukla örneklem sayısının 300-400 kişi arasında belirlendiği, onu 200-300 arasındaki örneklem sayısının takip ettiği görülmüştür. Yani çalışmaların %60'ında örneklem sayısı 200-400 arasında değişmektedir. Bu sonuç Hatipoğlu, Özkan Hıdıroğlu ve Tok (2018) tarafından yapılmış olan araştırmanın sonuçları ile benzerlik göstermektedir. Hatipoğlu ve diğ. (2018) eğitim yönetimi alanında yayınlanmış makaleleri betimsel olarak inceledikleri araştırmalarında, çalışmaların çoğunlukla 200-400 arasındaki örneklem grubuyla yapıldığını bildirmektedir. Bu durum, araştırmaların önemli bir kısmının nicel yöntemle yapılmasıyla açıklanabilir. Nicel araştırmalarda genelde araştırmacılar arasında, istatistikî işlemler için ortalama 300 kişiden oluşan örnekleme ulaşmak gerektiği ile ilgili yaygın bir kanaat olduğu gözlenmektedir. Bu nedenle örneklem sayısı 300 civarında yoğunlaşmış olabilir. Yine aynı çalışmada 600 ve üstü örneklem sayısına sahip çalışmanın az olduğu görülmektedir. Örneklem yeter sayısı her ne kadar bazı formüllerle belirlense de çalışmaların geçerliği ve güvenilirliği için örneklem sayısının mümkün olduğunca fazla olması gerektiği

vurgulanmaktadır. Bu açıdan yeni yapılacak çalışmalarda örneklem sayısının fazla olması araştırma sonuçlarının genelleştirilebilirliğini arttıracaktır.

Çalışmaların önemli bir kısmının İç Anadolu ve Marmara bölgesinde yapıldığı ve bu bölgelerde yapılan çalışma sayısının diğer bölgelerde yapılan çalışma sayısının yaklaşık iki katı oldu sonucu elde edilmiştir. Bunun yanında 2 veya daha fazla bölgeyi içeren çalışma sayısı da azımsanmayacak kadar fazladır. Çalışmaların İç Anadolu ve Marmara bölgesinde yoğunlaşmasının nedenlerinden biri, İstanbul ve Ankara gibi Türkiye'nin en fazla nüfusa sahip illerinin bu bölgelerde yer alması, ikincisi ise Türkiye'nin en köklü üniversitelerinin bu illerde bulunuyor olması olabilir. Bununla birlikte bu bölgelerdeki üniversite sayısının diğer bölgelere göre fazla olması (<https://istatistik.yok.gov.tr/>) örgütsel sinizm ile ilgili çalışmaların bu bölgelerde fazla olmasını açıklamada ipucu vermektedir. Koşar (2018) ve Koşar ve diğ. (2017) tarafından yapılan araştırmalarda, özellikle Marmara bölgesinin eğitim bilimleri çalışmalarında önde yer aldığı görülmektedir.

Çalışmaların %70'inin öğretmenleri, %27 'sinin ise akademisyenleri örneklem olarak aldığı görülmüştür. Müfettiş ve okul yöneticilerinin örneklem olarak alınma oranının ise oldukça düşük olduğu sonucu elde edilmiştir. Bu sonuç, Hatipoğlu ve diğ. (2018) tarafından yapılan araştırma sonuçlarıyla benzerlik göstermektedir. Hatipoğlu ve diğ. (2018) tarafından yapılan çalışmada eğitim yönetimi alanında yayınlanan makalelerin önemli kısmının (%59) öğretmenler üzerinde gerçekleştirildiği görülmektedir. Örgütsel sinizm çalışmalarında çoğunlukla öğretmenlerin tercih edilmiş olması sayılarının diğerlerine göre daha çok ve ulaşılabilir olmalarına bağlanabilir. Buradan hareketle diğer eğitim çalışanlarının (müfettiş, okul yöneticisi) örgütsel sinizm yaşama durumlarıyla ilgili çalışma sayısının artması gerektiği söylenebilir.

Örgütsel sinizm çalışmalarının %65'inin makale, %31'inin ise yüksek lisans düzeyinde yapıldığı sonucu elde edilmiştir. Eğitim kurumlarındaki örgütsel sinizmin doktora tezi düzeyinde yeteri kadar araştırılmadığı dikkat çekmektedir. Bu sonuç, Koşar (2018) ve Koşar ve diğ. (2017) tarafından yapılan araştırmaların sonuçları ile benzerlik göstermektedir. Örgütsel davranış kapsamında ele alınan örgütsel sinizm gibi örgütsel değişkenlerle ilgili çalışmaların büyük bir kısmının makale olarak

yapılmış olması beklenen bir durumdur. Çünkü tezler sadece lisansüstü öğrencileri tarafından hazırlanırken, makalelerde böyle bir sınırlama yoktur. Burada önemli olan sonuçlardan biri doktora düzeyindeki çalışmaların az olmasıdır. Doktora tezi bir kişinin belli bir alanda uzman kabul edilmesi için tamamlaması gereken bir çalışmadır. Bu bağlamda doktora tezleri akademik alanda değerli görülen ve önemsenen bilimsel çalışmalardır. Buradan hareketle örgütsel sinizmin doktora tezlerinde daha fazla yer alması gerektiği ifade edilebilir.

Örgütsel sinizm çalışmalarında %94 oranında nicel yöntemin kullanıldığı ve bu çalışmaların %87'sinin ilişkisel tarama modeline göre yapıldığı sonucu elde edilmiştir. Örgütsel sinizm ile ilgili çalışmalarda karma yöntemin ve nitel yönteminin çok az kullanıldığı görülmektedir. Bu sonuç Göktaş ve diğ. (2012) tarafından yapılmış olan çalışmanın sonuçlarıyla örtüşmektedir. Göktaş ve diğ. (2012) tarafından yapılmış olan çalışmada, Türkiye'de yapılmış olan eğitim çalışmalarının önemli bir kısmının nicel karaktere sahip olduğu görülmektedir. Koşar'ın (2018) örgütsel vatandaşlık ve Koşar ve diğ.'nin (2017) öğretmen liderliği konularında yaptığı içerik analizinde ise eğitim bilimleri çalışmalarında nicel yöntemin sıklıkla kullanıldığı görülmektedir. Doğan ve Tok (2018), Eğitim ve Bilim dergisinde eğitim bilimleri alanında yayınlanmış olan 181 makaleyi incelemiş ve bu makalelerin %67'sinin nicel yöntem temele alınarak yapıldığı sonucuna ulaşmıştır. Hatipoğlu ve diğ. (2018) tarafından yapılmış olan çalışmada, 2012-2016 yılları arasında belirli eğitim dergilerinde yayınlanmış 259 eğitim yönetimi alanındaki makalenin %63'ünün nicel yöntemle yapıldığı rapor edilmektedir. Eğitim bilimleri çalışmalarındaki bu nicel yöntem hâkimiyetinin birçok sebebi olabilir. Nitel ve karma yöntemin nicel yönetime göre nispeten Türkiye'deki literatürde yeni olması, nicel yönetime alışmış araştırmacıların iyi bildiği yöntemi bırakıp hâkim olmadığı bir yöntemle çalışma yapmak istememesi veya nitel ve karma araştırmaların araştırmacıları daha fazla yoran bazı süreçler içermesi gibi bazı nedenlerden dolayı bu yöntemlerle yeteri kadar çalışma yapılmadığı söylenebilir.

Örgütsel sinizm çalışmalarında %97 oranında ölçek/anket yöntemiyle, bunun yanında sınırlı sayıda çalışmada ise görüşme yöntemiyle verilerin toplandığı sonucu elde edilmiştir. Bu sonuç eğitim bilimleri ile ilgili yapılan içerik analizlerinden elde edilen sonuçlarla oldukça benzerlik

göstermektedir (Göktaş ve diğ., 2012; Koşar ve diğ., 2017; Koşar, 2018; Doğan ve Tok, 2018). Hatipoğlu ve diğ.'nin (2018) eğitim yönetimi alanında yayınlanmış makaleleri inceledikleri çalışmada, 263 çalışmanın %62'sinin verisinin anket/ölçek yoluyla toplandığı sonucuna ulaşmışlardır. Araştırma verilerinin toplanmasında en fazla ölçek/anketin kullanılmasının temel nedenlerinden biri ulaşılan çalışmaların büyük bir kısmının nicel yöntemle yapılmış olmasından kaynaklanmaktadır. Bir başka nedeni ise diğer veri toplama yöntemlerine (görüşme, gözlem) göre farklı bölgelerden çok daha büyük gruplara hızlı uygulama olanağının olması ve maliyetinin daha düşük olması gibi avantaj sağlaması (Thomas, 1998) bununla birlikte toplanan verilerin analizinin görüşme yöntemiyle toplanan verilerin analizinden daha kolay olması ölçeğin tercih edilmesine neden olmaktadır.

Örgütsel sinizm çalışmalarında en çok basit tesadüfi örneklem alma yöntemi kullanılmaktadır. İkinci olarak örneklem alma yoluna gidilmeyerek evrenin tamamına ulaşılmaya çalışıldığı görülmüştür. Bununla birlikte azımsanamayacak sayıda çalışmada örneklem alma yöntemi ile ilgili herhangi bir bilginin olmadığı görülmüştür. Bilimsel araştırmalarda, çalışmanın aşamalarıyla ilgili bilgi verilmesi araştırmaların güvenilirliği ve geçerliği açısından önemlidir. Bu kapsamda, araştırma örnekleminin nasıl belirlendiği, elde edilen sonuçların geçerliğini ve genellenebilirliğini etkilediği için titiz bir şekilde ilgili bölümlerde belirtilmelidir. Koşar ve diğ. (2017), Koşar (2018) tarafından yapılan içerik analizlerinde de eğitim araştırmacılarının çoğunlukla basit tesadüfi örneklem alma yöntemini kullandığı ile ilgili sonuçların elde edildiği görülmektedir. İlgili araştırmalarda da örneklemin hangi yöntemle belirlendiğini rapor etmeyen çalışmaların olduğu bildirilmektedir. Burada bir diğer önemli konuda incelenen bu çalışmaların makale ve tezlerden oluşmasıdır. Makale ve tezlerin belirli bir jüri veya hakem incelemesinden geçtiği düşünülduğünde, bazı çalışmalarda bu süreçlerin iyi işlemediği ile ilgili bir takım şüpheler akla gelmektedir.

Örgütsel sinizm çalışmalarında verilerin analizinde en çok betimsel istatistiklerin kullanıldığı sonucu elde edilmiştir. Bununla birlikte çalışmaların büyük bir kısmının ilişkisel tarama modeli ile yapılmasına dayalı olarak örgütsel sinizm çalışmalarında baskın istatistiki yöntemlerden birinin de korelasyon analizi olduğu, onu regresyon analizinin

takip ettiği görülmüştür. Ayrıca demografik değişkenlere göre örgütsel sinizmin incelenmesi çalışmalarda t testi ve anova gibi testlerinde sıkça kullanıldığını göstermektedir. Bu sonuç önceden yapılmış olan bazı içerik analizi çalışmalarının sonuçlarıyla örtüşmektedir (Doğan ve Tok, 2018; Koşar ve diğ., 2017; Koşar, 2018; Göktaş ve diğ., 2012). Örgütsel sinizm çalışmalarının % 52'sinde, örgütsel sinizmin demografik değişkenlere göre değişip/değişmediğinin incelendiği sonucu elde edilmiştir. Bu sonuç t testi ve anova analizi gibi yöntemlerin kullanım sıklığının fazla olmasını büyük oranda açıklamaktadır. Bununla birlikte örgütsel sinizmin en fazla örgütsel adalet ve örgütsel bağlılık değişkenleri ile birlikte el alındığı görülmektedir. Yapılan meta-analiz çalışmalarında örgütsel adalet ve örgütsel bağlılığın genelde birçok değişkenle ilişkisinin incelendiğini göstermektedir (Akar, 2018; Akar, 2018; Akar, 2018). Doğan ve Tok (2018), Koşar ve diğ. (2017), Koşar (2018) ve Hatipoğlu ve diğ. (2018) tarafından yapılan içerik analizlerinde araştırmacılar tarafından verilerin analizinde en fazla betimsel istatistiklerin kullanıldığı sonucu elde edilmiştir. Buradan hareketle araştırmacıların öncelikle mevcut durumu ortaya koyma eğilimi içinde oldukları söylenebilir.

Eğitim örgütlerindeki örgütsel sinizm çalışmalarında çalışanların örgütsel sinizm düzeyini belirlemek için en fazla Brandes, Dharwadkar ve Dean (1999) tarafından geliştirilmiş olan örgütsel sinizm ölçeğinin kullanıldığı sonucu elde edilmiştir. Brandes ve diğ. (1999) tarafından geliştirilmiş olan ölçeğin daha çok kullanılmasının nedeni, örgütsel sinizm kavramını sistematik bir şekilde ele alıp, kavramsallaştıran kişiler olmaları olabilir.

Bu araştırma Türkiye'de yer alan eğitim örgütlerindeki örgütsel sinizm ile ilgili çalışmaları bütünsel bir anlayışla ele alıp çözümlemesi açısından önemlidir. Ancak araştırmanın bazı sınırlılıkları vardır. Araştırmanın sadece ulusal düzeyde yapılmış olan çalışmaları ele alması, makale ve tezlerin dışındaki çalışmalara yer vermemesi, meta-analiz ve meta-sentez gibi ikincil çalışmaları göz önünde bulundurmaması, ulaşılan bazı tezlerin erişime açık olmaması gibi bazı sınırlılıkları vardır.

**EXTENDED ABSTRACT**

**Content Analysis of Organizational Cynicism  
Studies Conducted in Educational Organizations in  
Turkey**

\*

Hüseyin Akar

*Kilis 7 Aralık University*

Origin of the concept of cynicism is based on the philosophical movement “kynicism” emerged in Ancient Greece which lays emphasis on virtue and rejecting all mundane desires (Kasalak and Aksu, 2014). Ancient cynicism attached importance to becoming a self-sufficient individual of virtue who is freed from all dependencies. However, today, the concept evolved into one which defines individuals as creatures who are choosy, dissatisfied, always critical towards events, self-interested and full of negative thoughts (Torun and Çetin, 2015). In other words, cynicism is a concept defining attitudes driven by distrust, despise, despair and disappointment towards thoughts, ideas, individuals, groups, social communities and organizations (Andersson, 1996). Organizational cynicism, on the other hand, points out to the negative attitudes of employees towards their own organization (Dean, Brandes and Dharwadkar, 1998). In this respect, such negative attitudes and behaviors of employees as rage, anger, resentment, despair, uneasiness, despise and humiliation towards their organization are mostly evaluated within the scope of cynicism (Dean et al., 1998) and organizational cynicism is grounded on the assumption that the organizations lack the principles of righteousness, integrity, justice, honesty and sincerity (Torun and Üçok, 2014). Organizational cynicism has an important role in educational organizations as well as in many other organizations. In order for the educational employees to work effectively and efficiently and make maximum use of their potential they need to establish an emotional bond with the institution they work for, adopt the objectives and values of the institution, in a sense, identify themselves with the it and show more than what is expected from them. This is possible only if they have positive emotions,



thoughts and attitudes towards the educational institution they work for. Thus, it is of importance to conduct studies in educational institutions on the organizational cynicism defined as the negative attitudes of employees towards their organization. This study aims to perform a descriptive analysis on the studies (theses, dissertations and articles) carried out in educational institutions between 2000-2018 and examining the organizational cynicism. To this end, answers to the questions concerning the distribution of the organizational cynicism studies carried out in educational institutions between 2000-2018 by the following categories were looked for: publication year, the unit/rank on which the study was carried out, number of samples, geographical region, content of the sample, publication type, method, data collection tool, sampling method, analysis method, subject area, and the organizational cynicism scale utilized.

This research was carried out based on the descriptive content analysis method. Articles, dissertations and theses which were produced between 2000-2018 in Turkey based on the educational institutions and focused on the organizational cynicism were examined. The terms "cynicism", "organizational cynicism", "cynicism in educational institutions" were searched for both in Turkish and English in national and international databases such as Google Scholar, Ulakbim-Social and Human Sciences Data Base, National Thesis Center of the Council of Higher Education, ERIC and Web of Science in order to obtain the dissertations, theses and articles to be utilized in this research. When including in this research the studies obtained, such criteria predetermined by the researcher were adopted: The studies should be published between 2000-2018, they should examine the organizational cynicism in the educational institutions, they should be dissertations, theses and articles allowed to public access, and they should be carried out in Turkey. 143 studies (94 articles, 49 dissertations and theses) were obtained through the search made to this end. These studies were examined with due diligence and certain categories were determined. Each individual data in the studies entered in these categories by means of an Excel spreadsheet. Afterwards, the data were analyzed through descriptive statistics (frequency, percentage). The analysis results were plotted for a better understanding of the findings. The data analysis revealed that 52% of the studies on organizational cynicism were carried out in the last three years, majority

of the studies were carried out in primary schools, the number of the samples used in 60% was between 200-400, the studies were mostly carried out in Central Anatolia Region and Marmara Region, sample groups of 70% consisted of teachers, 65% were articles, 93% were based on the quantitative method, studies mostly utilized surveys/scales to collect data, studies mostly preferred simple random sampling method, studies mostly utilized descriptive statistics, studies mostly examined the relation between demographic variables and organizational cynicism, studies mostly utilized the Organizational Cynicism Scale developed by Brandes, Dharwadkar and Dean (1999) to collect data.

### Kaynakça/References

- Abaslı, K. (2018). *Örgütsel dışlanma, işe yabancılaşıma ve örgütsel sinizm ilişkisine yönelik öğretmen görüşleri*. Yayınlanmamış Doktora Tezi, Hacettepe Üniversitesi Eğitim Bilimleri Üniversitesi, Ankara.
- Abraham, R. (2000). Organizational cynicism: Bases and consequences. *Genetic, Social, and General Psychology Monographs*, 126(3), 269-292.
- Acaray, A., ve Yıldırım, S. (2017). The impact of personality traits on organizational cynicism in the education sector. *World Journal of Entrepreneurship, Management and Sustainable Development*, 13(1), 65-76.
- Akan, D., Bektaş, F., ve Yıldırım, İ. (2014). Sınıf öğretmeni algularına göre etik liderlik ve örgütsel sinizm arasındaki ilişki. *NWSA-Education Sciences*, 9(1), 48-56.
- Akar, H. (2018). A Meta-Analytic Study Concerning the Effect of Educational Stakeholders' Perceptions of Quality of Work Life on Their Job Satisfaction and Organizational Commitment, *International Online Journal of Educational Sciences*, 10(3), 101-115.
- Akar, H. (2018). Meta-analysis of organizational trust studies conducted in educational organizations between the years 2008-2018. *International Journal of Educational Methodology*, 4(4), 287-302.
- Akar, H. (2018). Organizational silence in educational organizations: a meta-analysis study. *International Journal of Eurasia Social Sciences*, 9(32), 1077-1098.
- Akin, U. (2015). The relationship between organizational cynicism and trust in schools: A research on teachers. *Eğitim ve Bilim*, 40(181), 175-189.

- Alkış, H., ve Kılınç, S. (2016). The effect of organizational justice on the manners of organizational citizenship and organizational cynicism: A case study on Malatya, Turkey. *International Journal of Economics, Commerce and Management*, 4(3), 486-508.
- Andersson, L. M. (1996). Employee cynicism: An examination using a contract violation framework. *Human Relations*, 49(11), 1395-1418.
- Arabacı, I. B. (2010). The effects of depersonalization and organizational cynicism levels on the job satisfaction of educational inspectors. *African Journal of Business Management*, 4(13), 2802-2811.
- Aslan, H., ve Yılmaz, E. (2013). The study of teachers' general cynicism inclinations in terms of life satisfaction and other variables. *Creative Education*, 4(09), 588.
- Ayık, A. (2015). An analysis of the relationship between organizational communication and organizational cynicism according to teachers perceptions in Turkey. *Educational Research and Reviews*, 10(5), 547-555.
- Barefoot J. C. , Dodge K. A. , Peterson B. L. , Dahlstrom W. G. , Williams R. B. 1989. The Cook-Medley hostility scale: Item content and ability to predict survival. *Psychosomatic Medicine*, 51, 46-57.
- Bedük, A., Eryeşil, K., ve Altınışık, G. D. (2017). The relationship between mobbing and organizational cynicism: An empirical study. *Journal of Human Sciences*, 14(4), 3167-3176.
- Brown, M., ve Cregan, C. (2008). Organizational change cynicism: The role of employee involvement. *Human Resource Management*, 47(4), 667-686.
- Camgöz, S. M., Ekmekci, Ö. T., ve Karapınar, P. B. (2017). Örgütsel sinizmin iş yükü, algılanan adalet ve kontrol açısından incelenmesi, *İşletme Araştırmaları Dergisi*, 9(3), 40-59.
- Cemaloğlu, N., Kalkan, F., Dağlı, E., ve Çilek, A. (2014). Examining the relation between humor acts of school principals and teachers' exposure level to mobbing and organizational cynicism based on the perceptions of teachers. *International Journal of Teaching and Education*, 2(1), 2-17.
- Çalışkan, K., ve Ekici, S. (2017). The investigation of organizational cynicism and organizational commitment perceptions of academic staff at

- higher education institutions offering sports education. *Journal of Human Sciences*, 14(2), 1674-1689.
- Dean Jr, J. W., Brandes, P., ve Dharwadkar, R. (1998). Organizational cynicism. *Academy of Management Review*, 23(2), 341-352.
- Demirtaş, Z., Özdemir, T. Y., ve Küçük, Ö. (2016). Okulların bürokratik yapısı, örgütsel sessizlik ve örgütsel sinizm arasındaki ilişki. *Kuram ve Uygulamada Eğitim Yönetimi Dergisi*, 22(2), 193-216.
- Diñer, S. (2018). Eğitim bilimleri arařtırmalarında içerik analizi: Meta-analiz, meta-sentez, betimsel içerik analizi. *Bartın Üniversitesi Eğitim Fakültesi Dergisi*, 7(1), 176-190.
- Dođan, H. ve Tok, T. N. (2018). Türkiye’de eğitim bilimleri alanında yayınlanan makalelerin incelenmesi: Eğitim ve Bilim Dergisi örneđi. *Curr Res Educ*, 4(2), 94-109
- Ekici, S., Hacıcaferođlu, B., ve Çalıřkan, K. (2017). Gençlik ve Spor Bakanlıđına bađlı spor örgütlerinde çalıřan yöneticilerin örgütsel bađlılık ve örgütsel sinizm düzeylerinin incelenmesi. *CBÜ Beden Eğitimi ve Spor Bilimleri Dergisi*, 12(2), 40-57.
- Emre, R. (2018). *Arařtırma görevlilerinin örgütsel politika ve örgütsel destek algıları ile örgütsel sinizm düzeyleri*. Yayınlanmamıř Yüksek Lisans Tezi, Abant İzzet Baysal Üniversitesi Eğitim Bilimleri Enstitüsü, Bolu.
- Erdost, H.E., Karacaođlu, K. ve Reyhanođlu, M. (2007). Örgütsel sinizm kavramı ve ilgili ölçeklerin Türkiye’deki bir firmada test edilmesi. *15. Ulusal Yönetim ve Organizasyon Kongresi*, Sakarya: Sakarya Üniversitesi, 25-27 Mayıs 2007, 514-524.
- Goktas, Y., Hasancebi, F., Varisoglu, B., Akcay, A., Bayrak, N., Baran, M., ve Sozbilir, M. (2012). Trends in Educational Research in Turkey: A Content Analysis. *Educational Sciences: Theory and Practice*, 12(1), 455-460.
- Gun, F., ve Baskan, G.A. (2017). An investigation of the relationship between organizational cynicism and burnout regarding the perceptions of academicians. *Hacettepe Üniversitesi Eğitim Fakültesi Dergisi-Hacettepe University Journal Of Education*, 32(2), 361-379.
- Gündüz, H. B., ve Ömür, Y. E. (2016). Supervision anxiety as a predictor for organizational cynicism in teachers. *Journal of Human Sciences*, 13(1), 1381-1394.

- Hatipoğlu, G., Özkan Hıdıroğlu, Y., ve Tok, N. T. (2018). Türkiye'de eğitim yönetimi alanındaki makalelere yönelik bir içerik analizi. *Journal of Human Sciences*, 15(2), 1362-1380.
- Kalağan, G. (2009). *Araştırma görevlilerinin örgütsel destek algıları ile örgütsel sinizm tutumları arasındaki ilişki*. Yayınlanmamış Yüksek Lisans Tezi, Akdeniz Üniversitesi Sosyal Bilimler Enstitüsü, Antalya.
- Karademir, M. (2016). *Ortaokul öğretmenlerinin okul yönetiminde kayırmacılık algıları ile örgütsel sinizm arasındaki ilişkinin incelenmesi: İstanbul ili Pendik ilçesi örneği*. Yayınlanmamış Yüksek Lisans Tezi, İstanbul Aydın Üniversitesi, İstanbul.
- Kasalak, G., ve Bilgin Aksu, M. (2014). The Relationship between Perceived Organizational Support and Organizational Cynicism of Research Assistants. *Educational Sciences: Theory and Practice*, 14(1), 125-133.
- Keskinlikç Kara, S.B. (2016). Relationship between Political Discrimination Level Perceived by Teachers and Teachers' Organizational Cynicism Levels. *Eurasian Journal of Educational Research*, 63, 55-70.
- Kılıç, M. (2013). *İlköğretim okullarında görevli öğretmenlerin örgütsel sinizm düzeyleri ile iş doyumları arasındaki ilişkinin incelenmesi*. Yayınlanmamış Yüksek Lisans Tezi, Gaziantep Üniversitesi, Gaziantep.
- Koşar, D.(2018). Türkiye'deki örgütsel vatandaşlık davranışı konulu tezlerin incelenmesi: bir içerik analizi çalışması, *Gazi Üniversitesi Gazi Eğitim Fakültesi Dergisi*, 38(2), 777 – 800.
- Koşar, D., Emre, E. R., Kılınç, A. Ç., ve Koşar, S. (2017). Öğretmen liderliğine ilişkin yapılan çalışmaların incelenmesi: Bir içerik analizi çalışması. *İnönü Üniversitesi Eğitim Bilimleri Enstitüsü Dergisi*, 4(7), 29-46.
- Köybaşı, F., Uğurlu, C. T., ve Öncel, A. (2017). Öğretmenlerin örgütsel adalet algıları ile örgütsel sinizm düzeyleri arasındaki ilişkinin incelenmesi. *İnönü Üniversitesi Eğitim Fakültesi Dergisi*, 18(1), 1-14.
- Kutanis, R. Ö., ve Çetinel, E. (2010). Adaletsizlik Algısı Sinisizmi Tetikler mi?: Bir Örnek Olay. *Dumlupınar Üniversitesi Sosyal Bilimler Dergisi*, 1(26), 186-195.
- Mavibaş, M., ve Belli, E. (2018). Spor bilimleri fakültelerinde görev yapan akademik personelin örgütsel adalet algıları ile örgütsel sinizm

- tutumlarının incelenmesi. *Erzurum Teknik Üniversitesi Sosyal Bilimler Enstitüsü Dergisi*, 3(6), 121-133.
- Mete, Y. A. (2013). Relationship between organizational cynicism and ethical leadership behaviour: A study at higher education. *Procedia-Social and Behavioral Sciences*, 89, 476-483.
- Mete, Y. A., ve Serin, H. (2015). Okul yöneticilerinin babacan liderlik davranışı ile öğretmenlerin örgütsel vatandaşlık ve örgütsel sinizm davranışları arasındaki ilişki. *Hasan Âli Yücel Eğitim Fakültesi Dergisi*, 12(2), 147-159.
- Miles, M. B., ve Huberman, A. M. (1994). *Qualitative data analysis: an expanded sourcebook*. USA: SAGE
- Özer, Ö., Songur, C., Kar, A., Top, M., ve Erigüç, G. (2014). Organizational stress, organizational cynicism, organizational revenge, intention to quit: a study on research assistants, *The Macrotheme Review*, 3(8), 121-128.
- Özgan, H., Külekçi, E., ve Özkan, M. (2012). Analyzing of the relationships between organizational cynicism and organizational commitment of teaching staff. *International Online Journal of Educational Sciences*, 4(1), 196-205.
- Özgener, Ş., Ögüt, A. ve Kaplan M. (2008), *İşgören-İşveren İlişkilerinde Yeni Bir Paradigma: Örgütsel Sinizm, Örgütsel Davranışta Seçme Konular, Organizasyonların Karanlık Yönleri ve Verimlilik Azaltıcı Davranışlar*, Ed. M. Özdevecioğlu ve H. Karadal, Ankara: İlke Yayınevi.
- Sarikaya, M., ve Kok, S. B. (2017). The Relationship Between Psychological Contract Breach and Organizational Cynicism. *European Scientific Journal, ESJ*, 13(10), 125-142.
- Şirin, E. (2011). *İlköğretim okullarındaki öğretmenlerin okul kültürü algıları ile örgütsel sinizm tutumları arasındaki ilişki (İstanbul ili, Esenyurt ilçesi örneği)*. Yayınlanmamış Yüksek Lisans Tezi, Yeditepe Üniversitesi Sosyal Bilimler Enstitüsü, İstanbul.
- Tarakcı, H., ve Akın, A. (2017). Psikolojik Sözleşme İhlali ve Örgütsel sinizm: Çorum İli Örneği. *Journal of International Social Research*, 10(52), 1222-1230.

- Topluk, G.(2018). *Algılanan iş güvencesizliğinin örgütsel sinizm üzerindeki etkisinde örgütsel desteğin düzenleyici rolü*, Yayınlanmamış Yüksek Lisans Tezi, İnönü Üniversitesi Sosyal Bilimler Enstitüsü, Malatya.
- Torun, Y., ve Çetin, C. (2015). Örgütsel sinizmin kuşaklar bazında değerlendirilmesi: Kuşaklara göre örgütsel sinizmin hedefinde ne var. *İş ve İnsan Dergisi*, 2(2), 137-146.
- Uzun, T. (2018). Öğretmenlerin örgütsel sinizm tutumlarının iş performanslarına etkisi: Örgütsel vatandaşlık davranışının aracı rolü. *Abant İzzet Baysal Üniversitesi Eğitim Fakültesi Dergisi*, 18 (3), 1800-1821.
- Üçok, D., ve Torun, A. (2014). Tükenmişliği etkileyen olumsuz tutum ve beklentiler: Sinik tutum ve psikolojik sözleşme ihlali algısı üzerine bir araştırma. *Ataturk University Journal of Economics ve Administrative Sciences*, 28(1), 231-250.
- Yaşar, O., ve Özdemir, A. (2016). The relationship of organizational cynicism, burnout, and organizational commitment: A study on middle school teachers. *Eurasian Academy of Sciences Eurasian Business ve Economics Journal*, 6(5), 50-61.
- Yıldız, K. (2013). Örgütsel bağlılık ile örgütsel sinizm ve örgütsel muhalefet arasındaki ilişki. *Electronic Turkish Studies*, 8(6), 853-879.
- Yıldız, K., Akgün, N., ve Yıldız, S. (2013). İşe yabancılaşma ile örgütsel sinizm arasındaki ilişki. *The Journal of Academic Social Science Studies*, 6(6), 1253-1284.
- Yılmaz, H. ve Polatçı, S. (2018). Örgütsel adalet algısı ve personel güçlendirmenin iş performansına etkisi: örgütsel sinizmin rolü. *Uluslararası Sosyal Bilimler Dergisi*, 1(2), 286-308.

#### **Kaynakça Bilgisi / Citation Information**

Akar, H. (2018). Türkiye'de eğitim örgütlerinde yapılan örgütsel sinizm çalışmalarının içerik analizi. *OPUS-Uluslararası Toplum Araştırmaları Dergisi*, 9(16), 2097-2127. DOI: 10.26466/opus.486812