



## Türkiye’de Ekonomik ve Politik İstikrarın Turizm Talebi Üzerindeki Etkisi: ARDL Sınır Testi Yaklaşımı

Ünzüle KURT<sup>1</sup>, Cüneyt KILIÇ<sup>2</sup>

### ÖZ

Turizm, ödemeler bilançosu dengesinin sağlanmasında, gelirin ve istihdamın yaratılmasında, bölgeler arası gelişmişlik farklarının ortadan kaldırılmasında ve alt-üstyapı yatırımlarının tamamlanmasında sağladığı avantajlar bakımından son yıllarda en hızlı gelişim gösteren sektörlerden birisidir. Bir ülke ekonomisinin turizm sektörünün sağladığı bu avantajlardan faydalanabilmesi için öncelikli olarak turizm talebini artırması gerekmektedir. Bir ülkeye yönelik turizm talebini o ülkenin ekonomik (ekonomik istikrar, döviz kurları ve gelir dağılımı gibi), politik (politik istikrar, siyasi ilişkiler ve uluslararası anlaşmalar gibi) ve sosyal faktörleri (moda, meslek ve kentleşme gibi) belirlemektedir. Bu faktörlerden en önemlileri de hiç şüphesiz ülkedeki ekonomik ve politik istikrarın varlığı ve buna bağlı olarak ortaya çıkan güven ortamıdır. Ekonomik ve politik istikrarın olduğu ülkeler turistler tarafından daha fazla tercih edilirken ekonomik kriz ve terörün yaşandığı istikrarsızlığın ve güvensizliğin yüksek olduğu ülkeler ise turistler tarafından daha az tercih edilmektedir. Bu çalışma da Türkiye’de ekonomik ve politik istikrarın turizm talebi üzerindeki etkisi 2002:01-2015:12 dönemine ait veriler kullanılarak ARDL sınır testi yaklaşımı ile analiz edilmiştir. Analiz sonuçları Türkiye’de ekonomik istikrar ile turizm talebi arasında pozitif, politik istikrar, enflasyon (TÜFE) ve reel efektif döviz kuru ile turizm talebi arasında negatif yönlü ilişki olduğunu göstermektedir.

**Anahtar kelimeler:** Ekonomik istikrar, politik istikrar, turizm talebi  
**JEL Sınıflandırması:** C22, G32, L83

### ABSTRACT

#### The Effect of Economic and Political Stability on Tourism Demand in Turkey: ARDL Border Test Approach

Tourism has become one of the most developed industries in recent years because it provides advantages in completing under and overground infrastructure investments, eliminates income differences among regions, generates income and



DOI: 10.26650/ISTJCON487102

<sup>1</sup>Assist. Prof. Dr., Canakkale Onsekiz Mart University, BUBF, Department of Banking and Finance, Canakkale, Turkey  
<sup>2</sup>Assoc. Prof. Dr., Canakkale Onsekiz Mart University, Biga Faculty of Economics, Department of Economics, Canakkale, Turkey

#### Corresponding author/Sorumlu yazar:

Ünzüle KURT,  
Canakkale Onsekiz Mart University, BUBF,  
Department of Banking and Finance,  
Canakkale, Turkey  
**E-mail/E-posta:** unzulekurt17@gmail.com

**Date of receipt/Geliş tarihi:** 14.09.2018

**Date of acceptance/Kabul tarihi:** 05.11.2018

**Citation/Atf:** Kurt, Ü., & Kılıç, C. (2018).

Türkiye’de ekonomik ve politik istikrarın turizm talebi üzerindeki etkisi: ARDL sınır testi yaklaşımı. *İstanbul İktisat Dergisi - Istanbul Journal of Economics*, 68(2), 243-264.  
<https://doi.org/10.26650/ISTJCON487102>

employment, and maintains balance of international payments. Tourism demand is determined by several factors including economic (economic stability, foreign currency, and income distribution), political (political stability, political relations, and international agreements), and social (fashion, crafts, and urbanization) factors. The most important of these are economic and political stability and the environment of confidence these factors generate. Countries with high economic and political stability have more tourist visits, while countries with less economic and political stability receive less tourist demand because of economic downturns and terrorist actions. This study examines the effect of

economic and political stability on tourism demand by using data between the periods of 2002–2015 and the Autoregressive Distributed Lag Bound Test (ARDL) boundary test approach analysis. The results of the analysis suggest a positive relationship between economic stability and tourism demand. Moreover, the study reveals a negative relationship between inflation (consumer price index) and real foreign currency rates.

**Keywords:** Economic stability, political stability, tourism demand

**JEL Codes:** C22, G32, L83

## EXTENDED ABSTRACT

Tourism is defined as a branch of the service sector in which individuals with sufficient leisure time and purchasing power use their resources in places outside of their residences.

The increase in welfare and leisure time of individuals, due to the conjuncture of economic expansion, occurred after World War II resulted in positive contribution to the development of the tourism sector. Globalization became prevalent in the world in the 1980s and made the barriers of transnational travelling less rigid, which is another important milestone that has increased world tourism. The tourism sector, which has been developing because of these factors, has positively affected many macro economic variables, including the establishment of foreign trade balance, especially in developing countries that are suffering from savings failure. In this context, this study contributes to the development of the tourism sector and, accordingly, the establishment of macro economic balance by increasing tourism demand.

Considering the economic importance of tourism, the factors that affect tourism demand should be emphasized by countries. These include: economic, social, and political and legal factors. In this context, economic factors are national

income, the income elasticity of tourism demand, exchange rates, income distribution, real income per capita, population, transportation, health, advertising, and promotion. Social factors include fashion, pleasure and preferences, leisure time, demographic factors, age, gender, occupation, urbanization, social values, geographical location, and education level. Political and legal factors include political relations, international agreements, and legal regulations. As indicated by these factors, tourism is an all-purpose concept, and its demand is shaped by many all-purpose factors ranging from the general situation of prices in a country to individuals' leisure time, education levels, living spaces, and pleasures and preferences.

When tourism is considered in light of the above-mentioned factors, the number of tourists, 25 million in 1950, reached 675 million in 2000, 1 billion 195 million in 2015, and 1 billion. 326 million in 2017, suggests that tourism is a developing service sector that is becoming more important in the world. When this situation is considered for Turkey, there is a tourism thrust parallel to that in the world in the framework of economic policies. As a reflection of the effect of globalization on developing countries, a liberalization movement in Turkey's economy began after 1980. Many arrangements for the development of the tourism sector were made in this process, starting with the free movement of goods and services. The expected impact of tourism within the framework of these regulations was felt in the 2000s, and the number of tourists and the tourism revenues increased significantly in this period. The tourism sector in Turkey is still encouraged as an economic policy of the country, and it has a high development potential because of the country's natural beauty and cultural diversity. Considering especially the positive effects of tourism revenues on macro economic indicators, tourism should be the main sector in which demand should be kept permanent.

In context of the significant effect of tourism on the economy, the present study aims to reveal elements of stability that affect tourism demand and suggest policy recommendations for the development of the tourism sector as well as contribute to economic development.

The ARDL model was used in the empirical analysis. Factors affecting tourism demand were investigated in the framework of political and economic stability. Results indicated a long-term relationship between economic stability, political stability, real exchange rate and inflation, and tourism demand. Moreover, according to model outcomes, the lack of political stability and increased inflation decrease tourism demand and reduce tourist entries in the country. An increase in economic stability increases tourism demand, whereas an increase in real effective exchange rate decreases tourism demand. According to these results, tourism demand in Turkey is closely related to the inflation rate; an increase in inflation rate decreases tourism demand, and an increase in exchange rate and the value of national currency has a negative impact on tourism. Moreover, different from the information in the current literature, this study finds that an increase in political stability has a negative effect on tourism demand. This result is interpreted in a way which implies that the pressure of political risks increases the real exchange rate and inflation keeps tourism demand permanent, and the tourism demand in Turkey is significantly affected by the value of national currency.

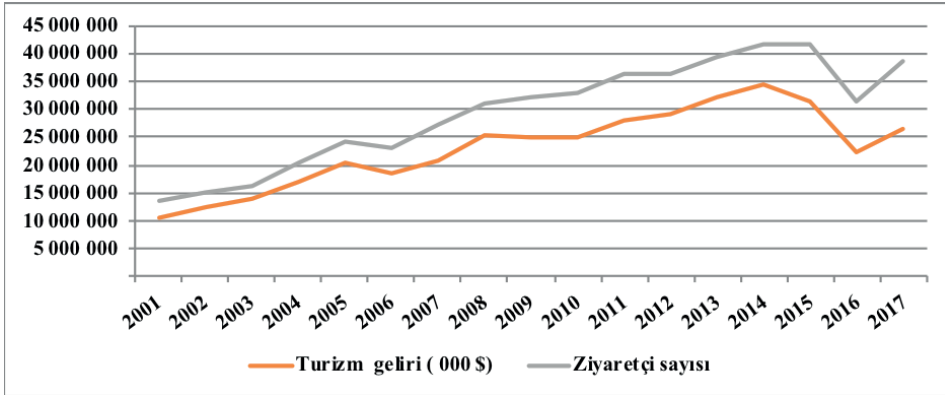
## 1. Giriş

Dünya da turizm İkinci Dünya Savaşı'ndan sonra, gelişmiş ve gelişmekte olan ülkelerin gelirlerinde meydana gelen artışların bireylerin refah düzeylerini artırması, sivil havacılıktaki gelişmeler ve jet kullanımı, çalışanların sendikal haklarından elde ettikleri düşük çalışma saatleri ve yıllık izin hakkı sonucu boş zamanlarının oluşması, ülkeler arasında oluşan birlikler ve anlaşmaların seyahat özgürlüğü üzerindeki kısıtlamaları hafifletmesi gibi nedenlere bağlı olarak hızla gelişmeye başlamıştır. Bu gelişmelere bağlı olarak turizm sektörü 1950'li yılların başından itibaren küresel ekonomide en fazla büyüyen ve aynı zamanda da ekonomik krizler, türbülanslar, yoksulluklar, afetler ve küresel toplumda meydana gelen çatışmalardan en az etkilenen sektörlerden birisi olmuştur. Dünya genelinde 1950 yılında 25 milyon olan turist sayısı, 2000 yılında 675 milyona (Ersungur, Doru ve Aslan, 2017, s. 433), 2015 yılında 1.195 milyona ve 2017 yılında da 1.326 milyon turist sayısına ulaşmıştır (World Tourism Organization [UNWTO], 2018, s. 5). Dünya genelinde turist sayısında meydana gelen bu

artışa paralel olarak turizm gelirleri de 1950 yılında 2,1 milyar dolar iken 2000 yılında 495 milyar dolar (Ersungur ve ark., 2017, s. 433), 2015 yılında 1.221 milyar dolar ve 2017 yılında da 1.340 milyar dolar olarak gerçekleşmiştir (UNWTO, 2018, s. 7).

Türkiye’de turizmin gelişim süreci dünya ile benzerlik göstermektedir. İkinci Dünya Savaşı’ndan sonra çıkarılan yasal düzenlemeler ile hükümet politikalarında turizmin önemi artırılmaya çalışılmıştır (Ersungur ve ark., 2017,s.433). Ancak 2000’li yılların başına kadar turizmde gerek ziyaretçi sayısı gerekse de turizm gelirleri bakımından istenilen seviyelere ulaşılamamıştır. 2000’li yılların başından itibaren günümüze kadar geçen süre zarfında gerek ziyaretçi sayısı ve gerekse de turizm gelirleri bakımından önemli artışlar yaşanmıştır. Son yıllarda yaşanan bu gelişimi Grafik 1 yardımıyla incelemek mümkündür.

**Grafik 1: Türkiye’de Turizm Geliri ve Ziyaretçi Sayısının Gelişimi (2001-2017)**



Kaynak:(TÜİK)

Türkiye’de 2001 yılından günümüze kadar geçen süre zarfında gerek ziyaretçi sayısı ve gerekse de turizm gelirleri bakımından ortalama olarak 3 katlık bir artış yaşanmıştır. Bu artış Türkiye’nin turizmde sahip olduğu avantajlar göz önünde bulundurulduğunda yeterli değildir. Türkiye’nin elinde bulundurduğu avantajlar sayesinde öncelikli olarak ülkesine olan turizm talebini artırması gerekmektedir.

Bir ülkeye yönelik turizm talebini etkileyen çok sayıda faktör vardır. Bunlar; ekonomik (ekonomik istikrar, gelir, nispi döviz kurları, uzaklık, turizm ürününün fiyatı ve esnekliği, konaklama potansiyeli ve arz kapasitesi, reklam ve tanıtım, nüfus, sağlık hizmetleri ve ulaşım), sosyal (moda, zevk ve alışkanlıklar, boş zaman, yaş, cinsiyet, aile yapısı, meslek, kentleşme düzeyi, kültür ve eğitim düzeyi ve toplumsal değer yargıları), psikolojik, politik (politik istikrar) ve yasal faktörlerdir (Bahar ve Kozak, 2013, s. 110–117).

Turizm talebini belirleyen bu çok sayıdaki faktörün her birinin turist gözündeki önemi birbirinden farklıdır. Ancak ekonomik faktörler ve daha sonrasında da politik faktörler daha ağırlıklı öneme sahiptir. Turizm talebini belirleyen ekonomik ve politik faktörlerin başında da hiç şüphesiz tercih edilecek olan ülkenin ekonomisinin ve politikalarının risklerinin düşük yani ekonomik ve politik istikrarının sağlanmış olması gelmektedir. Ekonomik ve politik istikrarı yüksek olan ülkeleri turistler daha güvenilir bulduklarından taleplerini bu ülkeleri tercih ederek kullanmakta ve bu ülkeler diğer rakiplerine göre önemli avantajlar sağlamaktadır.

Bu çalışmanın amacı, 2002:01-2015:12 döneminde Türkiye ekonomisinde yaşanan ekonomik ve politik istikrarın turizm talebi üzerindeki etkisini analiz etmektir. Çalışmanın ikinci bölümünde ekonomik ve politik istikrar ile turizm talebi arasındaki ilişkiyi sorgulayan ampirik literatür gözden geçirilmiş, üçüncü bölümde veri, yöntem, ekonometrik uygulama ve başlıca bulgulara yer verilmiş ve dördüncü bölümde ise elde edilen sonuçların özetlenmesi, değerlendirme ve öneriler ile çalışma sonlandırılmıştır.

## **2. Literatür Taraması**

Ekonomik ve politik istikrar ya da ekonomik ve politik risklerin turizm talebi üzerindeki etkilerini analiz eden az sayıda ampirik çalışma vardır. Ekonomik ve politik istikrarın/risklerin turizm talebi üzerindeki etkilerini analiz eden çalışmaların büyük bir çoğunluğu ekonomik istikrar/riskler yerine ekonomik krizleri, politik istikrar/riskler yerine de terörü değişken olarak kullanarak bu

değişkenlerin turizm talebi üzerindeki etkisi üzerine yoğunlaşmaktadır. Ancak ne tek başına ekonomik krizler ekonomik istikrarı/riskleri temsil edebilmekte ne de terör politik istikrarı/riskleri temsil etmektedir. Ekonomik ve politik istikrar/riskler ekonomik krizler ve terörü de kapsayan çok geniş kapsamlı kavramlardır. Literatür taramasında ekonomik ve politik risklerin turizm talebi üzerindeki etkilerini analiz eden çalışmalar sınırlı olduğundan bu çalışmalar yanında ekonomik krizler ve terörün de turizm talebi üzerindeki etkilerini ele alan çalışmalara da yer verilecektir.

Neumayer (2004) siyasi şiddetin (politik istikrarsızlığın) turizm sektörü üzerindeki etkisini iki farklı panel veri analizi yöntemini kullanarak analiz etmiştir. Analizinde siyasi alanda uygulanan şiddetin, insan hakları ihlallerinin, çatışmaların ve diğer politik güdümlü şiddet olaylarının turist ağını ve buna bağlı olarak da turizm sektörünü olumsuz yönde etkilediği sonucuna ulaşmıştır.

Habibi ve Abbasinejad (2011) Malezya'ya 19 Avrupa Ülkesi'nden gelen turistlerin turizm taleplerinin belirleyicilerini 1998-2007 dönemine ait verileri kullanarak panel veri analizi yöntemiyle araştırmıştır. Analizlerinde alışkanlıkların, gelirin, otel odası sayısının ve politik istikrarın Malezya'ya gelen Avrupalı turistlerin turizm taleplerini olumlu yönde etkilediği sonucuna ulaşmışlardır.

Öztürk ve Şimşek (2013) Türkiye'ye gelen 770 turiste anket uygulayarak politik istikrarsızlığın turizm talebini üzerindeki etkisini analiz etmişlerdir. Analizlerinde yerli turistlerin yabancılara göre politik istikrarsızlıklara daha fazla önem verdiği, kadın turistlerin erkeklere oranla politik istikrarsızlıkları daha fazla dikkate aldığı ve eğitim seviyesindeki ve gelir seviyesindeki artışla politik istikrarsızlıklara verilen önem arasında pozitif yönlü bir ilişki olduğu sonucuna ulaşmışlardır.

Ingram, Tabari ve Watthanakhomprathip (2013) Tayland için anket yöntemini kullanarak politik istikrarsızlık ve turizm gelirleri arasındaki ilişkiyi analiz etmişlerdir. Analizlerinde politik istikrarsızlığın turizm talebi üzerinde önemli bir belirleyici olduğu ve turizm gelirlerinin sürdürülebilirliği için politik istikrarın sağlanmasının önem arz ettiği sonucuna ulaşmışlardır.

Yap ve Saha (2013) seçilmiş 139 ülke için 1999-2009 dönemine ait verileri kullanarak politik istikrarsızlık, terör ve yolsuzluk ile turizm gelirleri arasındaki ilişkiyi panel veri analizi yardımıyla araştırmışlardır. Araştırmalarında politik istikrarsızlığı ve terörün turizm gelirleri üzerinde olumsuz etkisi olduğu sonucuna varmışlardır.

Saha ve Yap (2014) 139 ülkede 1999-2009 dönemine ait yıllık verileri kullanarak politik istikrarsızlık ve terörün turizm sektörünün gelişimi üzerindeki etkilerini panel veri analizi yardımıyla incelemişlerdir. Çalışmalarında politik istikrarsızlığın ve terörün turizm sektörünün gelişimi üzerinde olumsuz etkilere sahip olduğu ve bunun yanında politik istikrarsızlığın etkisinin teröre göre daha geniş ve etkili olduğu sonucuna ulaşmışlardır.

Özcan (2015) Türkiye'ye en çok turist gelen ilk 20 ülkenin 1995-2011 dönemine ait verilerini kullanarak Türkiye'de turizm gelirinın makroekonomik belirleyicilerini panel veri analizi yöntemi yardımıyla test etmiştir. Çalışmasında Türkiye'nin turizm gelirinın belirleyicilerinin; GSYH, fiyat düzeyi, reel döviz kuru ve politik istikrar olduğu sonucuna ulaşmıştır.

Karacuka ve Çelik (2015) Türkiye'nin 26 adet düzey 2 bölgesi için 2001-2012 dönemine ait verileri kullanarak turizm talebinin belirleyicilerini Mekansal Hata-Rastsal Etkiler Panel Modeli yardımıyla tespit etmeye çalışmışlardır. Çalışmalarında turist gönderen ülkelerin gelir düzeyleri ile reel döviz kurunun turizm talebi üzerinde oldukça yüksek, turizm sektörüne yönelik kamusal nitelikli sabit sermaye yatırımlarının ise düşük olmakla birlikte istatistiksel olarak anlamlı ve pozitif yönlü etkilerinin olduğunu buna karşılık Güney Doğu Anadolu bölgesinde yaklaşık 30 yıldır süregelen terör faaliyetlerinin turizm talebi üzerinde herhangi bir saptırıcı etkisinin olmadığı sonucuna ulaşmışlardır.

Akıncı ve Yılmaz (2015) gelişmiş, gelişmekte olan ve az gelişmiş ülkeler için 2002-2011 dönemine ait verileri kullanarak uluslararası terörizm, turizm harcamaları, ülkeye gelen turist sayısı ve turizm gelirleri arasındaki ilişkileri dengesiz panel veri analizi yöntemini kullanarak incelemişlerdir. Çalışmalarında



bütün ülke gruplarında uluslararası terörizmin turizm üzerinde güçlü bir negatif etkiye sahip olduğunun, ancak gelişmiş ülkelerdeki turizm düzeyinin diğer ülke gruplarına kıyasla uluslararası terörizmden daha az etkilendiği sonucuna ulaşmışlardır. Bunlara ek olarak çalışmalarının tahmin sonuçlarını desteklemek amacıyla gelişmiş ülkelerde sosyal barışın turizm üzerindeki etkilerini de araştırmışlar ve sosyal barış sürecinin turizm üzerinde güçlü bir pozitif etkiye sahip olduğunu ortaya koymuşlardır.

Muzindutsi ve Manaliyo (2016) Güney Afrika için Ocak 2007-Aralık 2015 dönemine ait verileri kullanılarak kısa ve uzun dönemde politik risk ile turizm gelirleri arasındaki ilişkiyi ARDL (The Autoregressive Distributed Lag) sınır testi yaklaşımı ile analiz etmişlerdir. Analizlerinde kısa dönemde politik risk ile turizm gelirleri arasında bir ilişkinin olmadığı, uzun dönemde ise iki değişken arasında ilişkinin var olduğu sonucuna varmışlardır.

Serçek ve Serçek (2016) Güneydoğu Anadolu Bölgesinde 2009-2014 dönemine ait verileri kullanarak terörün turist sayısı üzerindeki etkisini analiz etmişlerdir. Analizlerinde Güneydoğu Anadolu Bölgesi'nde yaşanan terörün turist sayısı ve buna bağlı olarak da turizm sektörü üzerine olumsuz etkiler yarattığı sonucuna ulaşmışlardır.

Gallego, Nadal ve Fourie (2016) 171 ülkenin 1995-2013 dönemine ait verilerini kullanarak terörizm, suç ve yolsuzluğun turizm (turist sayısı) üzerindeki etkilerini panel veri analizi yöntemini kullanarak araştırmışlardır. Çalışmalarında terörizm ve suçun turist sayısı üzerinde olumsuz etkileri olduğu buna karşılık yolsuzluğun turist sayısı üzerinde herhangi bir etkisinin olmadığı sonucuna ulaşmışlardır.

Ersungur ve arkadaşları (2017) Türkiye'ye en çok turist gelen ilk 22 ülkenin 2000-2014 dönemine ait verilerini kullanılarak Türkiye'de turizm talebinin sosyo-ekonomik belirleyicilerini panel veri analizi yöntemini kullanarak test etmişlerdir. Analizlerinde Türkiye'nin turizm talebinin sosyo-ekonomik belirleyicilerinin; gelir, turist gönderen ülkenin göreceli fiyat düzeyi, reel döviz kuru, kişi başına turizm harcamaları ve turist gönderen ülkenin politik istikrarı olduğu sonucuna ulaşmışlardır.

Rodosthenous (2017) Yunanistan'da yaşanan ekonomik krizin turizm sektörünü nasıl etkilediğini elektronik ortamdaki bir anket yardımıyla analiz etmiştir. Anketleri iç otellerden gelen yöneticiler, Yunanistan'ı daha önce ziyaret etmiş olan Birleşik Krallık'tan gelen turistler ve Yunanistan'da yaşayan Yunan vatandaşlarına uygulamıştır. Uygulamasında esnekliği ve çeşitlendirilmiş uluslararası kaynak pazarları nedeniyle Yunan turizm sektörünün yaşanan ekonomik krizden ve buna bağlı olarak oluşan ekonomik istikrarsızlıktan diğer sektörlerden daha az etkilendiği sonucuna ulaşmıştır.

Habibi (2017) Malezya'ya 33 ülkeden gelen turistlerin turizm taleplerinin ekonomik ve ekonomik olmayan belirleyicilerini 2000-2012 dönemine ait verileri kullanarak panel veri analizi yardımıyla araştırmıştır. Çalışmasında gelir, otel odası sayısının ve politik istikrarın turizm talebini olumlu yönde turizm fiyatlarının ise turizm talebini olumsuz yönde etkilediği sonucuna ulaşmıştır.

Bayramov ve Abdullayev (2018) Türkiye'de 2002-2015 dönemine ait verileri kullanarak siyasi çatışmalar (politik istikrarsızlık) ve terörün turizm üzerindeki etkisini ekonometrik olarak analiz etmişlerdir. Analizlerinde siyasi çatışmalar ve terörün turizm sektörünün büyümesi ile negatif yönlü bir ilişkiye sahip olduğu sonucuna ulaşmışlardır.

Ekonomik ve politik istikrarın, ekonomik krizlerin ve terörün turizm talebi üzerindeki etkilerini konu alan ampirik literatür genel olarak değerlendirildiğinde ekonomik ve politik istikrarın turizm talebini pozitif, ekonomik krizlerin ve terörün ise turizm talebi üzerinde negatif etkiye sahip olduğu sonucuna ulaşılmaktadır.

### **3. Ekonometrik Analiz**

#### **3.1. Veri ve Model**

Ekonometrik analizde Türkiye ekonomisinde yaşanan ekonomik ve politik istikrarın turizm talebi üzerindeki etkisi analiz edilmeye çalışılmaktadır. Bu doğrultuda ekonometrik analizde bağımlı değişken olarak turizm talebini temsil

etmesi bakımından gelen yabancı turist sayısı kullanılmıştır. Bağımsız değişkenler olarak ise ekonomik istikrar, politik istikrar, enflasyon (TÜFE) ve reel efektif döviz kuru modele dahil edilmiştir.

Ekonometrik analiz periyodu, 2002:01-2015:12 dönemini kapsamaktadır. Analizde aylık veriler kullanılmıştır. Ekonometrik analiz dönemine ait verilere dört farklı kaynaktan ulaşılmıştır. Türkiye'ye gelen yabancı turist sayısı verisi T.C Kültür ve Turizm Bakanlığı'nın turizm istatistikleri veri tabanından , ekonomik ve politik istikrar verisi güvenilirliği kabul edilmiş Politik Risk Grubu (PRS Group) tarafından hazırlanan "Uluslararası Ülke Risk Rehberi" (ICRG)'nden, enflasyon (TÜFE) verisi Türkiye İstatistik Kurumu (TÜİK)'nun veri tabanından ve reel efektif döviz kuruna (2010=100) ait veriler ise Uluslararası Ödemeler Bankası (BIS) veri tabanından elde edilmiştir.

Türkiye ekonomisinde yaşanan ekonomik ve politik istikrarın turizm talebi üzerindeki etkisi analiz etmek için model aşağıdaki gibi kurulmuştur;

$$TT_t = \beta_0 + \beta_1 E_t + \beta_2 P_t + \beta_3 ENF_t + \beta_4 REDK_t + \epsilon_t \quad (1)$$

Modelde kullanılan değişkenlerin kısaltmaları ve temsil ettikleri değişkenlerin ismi; TT: Turizm Talebi (modele logaritması alınarak dahil edilmiştir), E: Ekonomik İstikrar, P: Politik İstikrar, ENF: Enflasyon, REDK: Reel Efektif Döviz Kuru ve  $\epsilon$  kavramı ise hata terimlerini göstermektedir.

### 3.2. Yöntem

Değişkenler arası uzun dönem ilişkilerin araştırılmasında kullanılan eşbütünleşme testleri değişkenlerin durağanlık durumlarını dikkate alarak geliştirilmiştir. Literatürde yaygın olarak Johenson eş bütünleşme testi ve Engle Granger eş bütünleşme testi değişkenlerin aynı düzeyde birim kök içermesi bir başka ifade ile değişkenlerin aynı düzeyde durağan olmaları durumunda aralarındaki uzun dönemli ilişkileri tespit etmek üzere geliştirilmiştir. Buna karşın değişkenlerin farklı düzeylerde durağan olmaları durumunda oluşan model

sorunlarını gidermek üzere ARDL modeli geliştirilmiştir. ARDL modeli farklı düzeyde birim kök içeren değişkenler arasındaki eş bütünleşme ilişkilerini açıklayabilmektedir.

Peseran, Shin ve Smith tarafından geliştirilen ARDL modeli değişkenlerin düzey değerlerinde  $I(0)$ , birinci farklarında  $I(1)$  ve düzey değer–birinci fark durumlarında aralarındaki kısa ve uzun dönemli ilişkileri açıklamaktadır. Değişkenlerin uzun dönem değerlerini kısıtsız olarak ifade eden hata düzeltme mekanizması çerçevesinde tahmin edilen model aşağıdaki gibidir (Esen, Yıldırım ve Kostakoğlu, 2012, s. 256).

$$Y_T = \varphi_0 + \sum_{i=1}^m \varphi_{1i} \Delta Y_{t-i} + \sum_{i=0}^n \varphi_{2i} \Delta X_{1t-i} + \dots + \sum_{i=0}^r \varphi_{ki} \Delta X_{kt-i} + u_t$$

$$Y_T = \varphi_0 + \sum_{i=1}^m \varphi_{1i} \Delta Y_{t-i} + \sum_{i=0}^n \varphi_{2i} \Delta X_{1t-i} + \dots + \sum_{i=0}^r \varphi_{ki} \Delta X_{kt-i} + \mu ecm_{t-1} + u_t$$

Kısa dönem modeline uzun dönem modelinin gecikmeli değeri eklenmektedir. Hata düzeltme mekanizması kısa dönem dengesizliklerin uzun dönemde dengelenme durumunu göstermektedir.

ARDL modelinde izlenecek olan sınır testi denklemi aşağıdaki gibidir.

$$\Delta Y_T = \varphi_0 + \sum_{i=1}^m \varphi_{1i} \Delta Y_{t-i} + \sum_{i=0}^n \varphi_{2i} \Delta X_{1t-i} + \sum_{i=0}^r \varphi_{ki} \Delta X_{kt-i} + \varepsilon_1 Y_{t-1} + \varepsilon_2 X_{1t-1} + \dots + \varepsilon_k X_{kt-1} + u_t$$

Denklemden  $\varphi$ ; sabit terimi,  $\Delta$ ; fark terimi,  $u$ ; hata terimini temsil etmektedir. Modelde eşbütünleşmenin sorgulanabilmesi için uygun gecikme uzunluğunun belirlenmesi gerekmektedir. Gecikme uzunlukları Akaike ve Swartz kriteri ile belirlendikten sonra model EKK yöntemi ile tahmin edilebilir. ARDL modelinde eşbütünleşme ilişkisinin varlığı aşağıdaki hipotezler ile sorgulanmaktadır.

$$H_0 : \varepsilon_1 = \varepsilon_2 = \dots = \varepsilon_k = 0 \rightarrow \text{Eşbütünleşme yoktur.}$$

$$H_1 : \varepsilon_1 \neq \varepsilon_2 \neq \dots \neq \varepsilon_k \neq 0 \rightarrow \text{Eşbütünleşme vardır.}$$

Hipotez testlerinin sınanması için F testleri asimptotik kritik değerleri ile karşılaştırılır. Alt ve üst sınırlar belirlenerek yapılan değerlendirmede, ( $ALT DEĞER > F$ ) ise eşbütünleşme ilişkisinin olmadığı boş hipotezi kabul edilmekte ve değişkenler arası eşbütünleşme ilişkisi olmadığı anlaşılmaktadır. ( $ÜST DEĞER < F$ ) ise boş hipotezi reddedilerek değişkenler arası eşbütünleşme ilişkisinin varlığı anlaşılmaktadır. ( $ALT DEĞER > F > ÜST DEĞER$ ) olarak hesaplanırsa kararsızlık bölgesinde kalınarak eşbütünleşme ilişkisinin varlığı hakkında yargıya varılamayacaktır.

Analizde kullanılacak model tespiti için ilk aşama değişkenlerin birim kök içerip içermediklerinin tespit edilmesidir. ARDL model değişkenlerin birim kök içerip içermediklerine bakılmaksızın kullanılan bir modeldir. Ancak serilerin ikinci düzeyde durağan olmaları modelin kullanılmasına engel teşkil etmektedir. Bu bağlamda birim kök testleri ikinci düzeyde birim kök içeren değişkenin varlığını tespit etmek için uygulanmaktadır (Pata, Yurtkuran ve Kalça, 2016, s. 265).

Dickey Fuller (DF) (1979) birim kök testi, analize konu olan serilerde birim kökün olup olmadığını araştırmada kullanılan bir yöntemdir. Başka bir ifade ile bu test zaman serisi değişkenlerinin otoregresif süreçle (AR) oluşturulup oluşturulamayacağını göstermektedir.

Dickey ve Fuller (1981), çalışması ile hata terimleri arasında kolerasyonun varlığından hareketle modele bağımlı değişkenin gecikmeli değerlerini dahil ederek ADF testini ortaya koymuşlardır. ADF için oluşturulan sabitsiz, sabitli ve sabitli trendli üç model tasarlanmıştır.

$$\text{Sabitsiz – Trendsiz Model : } \Delta Y_t = \gamma Y(t-1) + ut$$

$$\text{Sabitli – Trendsiz Model : } \Delta Y_t = a + \gamma Y(t-1) + u$$

$$\text{Sabitli – Trendli Model : } \Delta Y_t = a + bt + \gamma Y(t-1) + ut$$

Modeller bağlamında serilerin birim kök içirme durumları aşağıdaki hipotezler çerçevesinde sorgulanmaktadır.

$H_0: \gamma = 0$  ( $p = 1$ ), seri birim kök içermektedir.

$H_1: \gamma < 0$  ( $p < 1$ ), seri birim kök içermemektedir.

$H_0$  hipotezinin reddedilmesi durumunda seriler birim kök içermez ve durağandır.  $H_1$  hipotezinin reddedilmesi durumunda ise seriler birim kök içerir ve durağan değildir. Bu durumda serilere fark alma işlemi uygulanarak birim kök içerme durumları tekrar test edilir.

Bir diğer birim kök testi olan Philips ve Perron (1988) çalışmasında DF testi ve Genelleştirilmiş DF testinin temel varsayımları olan hata terimlerinin rassal yürüyüş halinde kabul edilmesi ve eş-varyans olması sorunlarını modele hata terimlerini düzeltmeyi içeren ve parametrik olmayan bir ekleme yaparak gidermektedir. Bu bağlamda PP modelleri sabitsiz, sabitli ve sabitli ve eğim katsayılı olmak üzere üç şekilde kurulmaktadır.

*Sabitsiz Model* :  $Y_t = \delta Y(t-1) + ut$

*Sabitsiz Model* :  $Y_t = \beta_1 + \delta Y(t-1) + ut$

*Sabitli ve Eğim Katsayılı Model* :  $Y_t = \beta_1 + \delta Y(t-1) + \beta_2(t - T/2) + ut$

PP testi, DF testinin kullandığı kritik değerleri kullanmaktadır. Hipotez testi DF testinde sınıandığı gibi kurulmaktadır.

$H_0: \gamma = 0$ , seri birim kök içermektedir.

$H_1: \gamma < 0$ , seri birim kök içermemektedir.

$H_0$  hipotezinin kabul edildiği durumda seri durağan değildir.  $H_1$  hipotezi kabul edildiğinde ise seriler durağandır.

### 3.3. Modele ait Ön Testler

Zaman serilerinde model kurulmadan önce hangi test yönteminin kullanılacağı birim kök testleri aracılığıyla serilerin durağanlıkları araştırılmaktadır. Adından modelin gecikme uzunlukları tahmin edilir. Çalışmada birim kök testi olarak ADF

(Genişletilmiş Dickey Fuller) ve PP (Phillips Perron) testleri kullanılmıştır. Modele ait uygun gecikme uzunlukları ise AIC (Akaike Information Criteria) dikkate alınarak hesaplanmıştır.

### 3.3.1. Birim Kök Testleri

Zaman serisi analizlerinde birinci aşama serilerin durağanlıklarının test edilmesidir. Çalışmaya ait serilerin durağanlık testleri ADF ve PP yöntemleri ile yapılmıştır. İlgili birim kök testi sonuçları Tablo 1'de yer almaktadır.

**Tablo 1: Birim Kök Test Sonuçları**

		ADF		PP	
		Sabitli	Sabitli/Trendli	Sabitli	Sabitli/Trendli
LTT	I(0)	-1.997045 (0.2880)	-1.677240 (0.7564)	-4.899251 (0.0001)*	-5.658688 (0.0000)*
	I(1)	-4.55226 (0.0002)*	-4.856675 (0.0006)*	-4.899251 (0.0001)*	-5.658688 (0.0000)
Ei	I(0)	-2.098725 (0.2456)	-2.503025 (0.3264)	-2.203288 (0.2060)	2.958839 (0.1471)
	I(1)	-12.33452 (0.0000)*	-12.32166 (0.0000)*	-15.27351 (0.0000)*	-15.77510 (0.0000)*
Pi	I(0)	-0.843589 (0.8036)	-2.613189 (0.2751)	-0.772029 (0.8239)	-2.574259 (0.2927)
	I(1)	-12.66705 (0.0000)*	-12.73893 (0.0000)*	-12.67003 (0.0000)*	-12.76543 (0.0000).
REDK	I(0)	-2.930957 (0.0440)**	-2.934383 (0.1545)	-2.430366 (0.1350)	-2.316830 (0.4222)
	I(1)	-9.404636 (0.0000)*	-9.424903 (0.0000)*	-9.451488 (0.0000)*	-9.453278 (0.0000)*
ENF	I(0)	-10.41869 (0.0000)*	-8.927640 (0.0000)*	-4.386141 (0.0004)*	-2.874570 (0.1735)
	I(1)	-10.41869 (0.0000)*	-8.927640 (0.0000)*	-5.068894 (0.0000)*	-6.378065 (0.0000)*

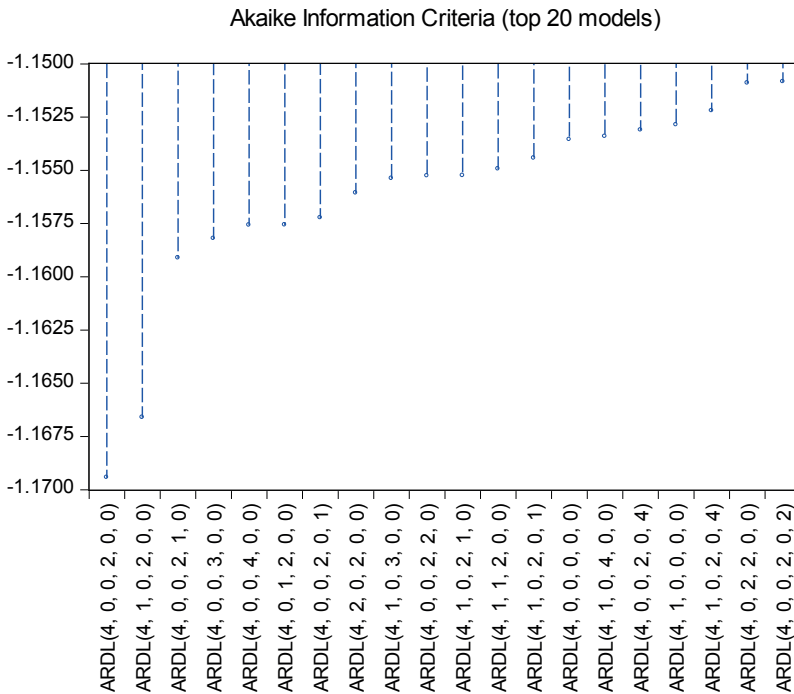
\*: 0.01, \*\*:0.05 anlamlılık düzeyini göstermektedir.

Birim kök test sonuçları ADF testi sonuçları bağlamında değerlendirildiğinde reel efektif döviz kuru değişkenine ait sabitli model hariç diğer değişkenlerin birinci farklarında durağan oldukları, düzey değerlerinde durağan olmadıkları anlaşılmaktadır. Reel efektif döviz kuru ise sabitli modelde 0.05 anlamlılık düzeyinde düzey değerinde durağandır. PP birim kök test sonuçları

değerlendirildiğinde ise turizm talebi değişkeni hem sabitli hem trendli modelde düzey değerinde, reel efektif döviz kuru sabitli modelde düzey değerinde durağandır. Modelde ki diğer değişkenler ise düzey değerlerinde birim kök içermekte, birinci farklarında durağan duruma geçmektedirler. Bu sonuçlar serilerin farklı düzeylerde birim kök içerdiklerini aynı zamanda birinci farklarında birim kökten arındıklarını ve durağanlaştıklarını göstermektedir. Bu bağlamda çalışmada ARDL modeli kurulmasının önünde bir engel olmadığı anlaşılmaktadır.

### 3.3.2. Uygun Gecikme Uzunluğunun Belirlenmesi

ARDL modeli için ikinci ön koşul uygun gecikme uzunluğunun tespit edilmesidir. Bu bağlamda AIC kriteri dikkate alınarak elde edilen sonuçlar Şekil 1'de gösterilmektedir.



Şekil 1: Gecikme Uzunlukları



Gecikme uzunluğunun belirlenmesi için AIC kriteri çerçevesinde 20 alternatif model Şekil 1'de yer almaktadır. Buna göre en düşük değere sahip (4,0,0,2,0,0) modeli tahmin için uygun model olarak seçilmiştir.

### 3.4. Analiz Bulguları

ARDL model tahmininde ilk aşama değişkenler arası eşbütünlüşme ilişkisinin tespiti için sınır testi yapılmasıdır. Bu bağlamda uygulanan sınır testi sonuçları ve modele ait tanısal test sonuçları Tablo 2'de yer almaktadır.

**Tablo 2: Sınır Testi Sonuçları**

Sınır Testi Sonuçları		
Hesaplanan F İstatistik Değeri	41.23934	
Tablo Kritik Değerleri	I(0)	I(1)
%10	2.08	3
%5	2.39	3.38
%1	3.06	4.15
Tanısal Test Sonuçları		
Breusch-Goldfrey LM test İstatistik değeri	2.019131*	
Jarque Bera İstatistik değeri	8.011581*	
Heteroskedasticity Testi ARCH İstatistik değeri	0.431471*	
Ransey Reset Test İstatistik değeri	0.742098*	

\*: 0.01 anlamlılık düzeyini göstermektedir. Breusch-Goldfrey LM testi modelde otokorelasyonun varlığını sınamaktadır. Jarque Bera testi normal dağılım sorununun varlığını sınamaktadır. Heteroskedasticity Testi değişen varyans sorununun varlığını sınamaktadır. Ransey Reset Testi Model kurma hatasının varlığını sınamaktadır.

Sınır testi ile hesaplanan F istatistik değeri 41.23934 tablo üst kritik değerleri ile karşılaştırıldığında 0.01 anlamlılık düzeyinde tablo kritik değeri 4.15'ten büyüktür. Bu durumda;  $H_1 : \varepsilon_1 \neq \varepsilon_2 \neq \dots \neq \varepsilon_k \neq 0 \rightarrow$  Eşbütünlüşme vardır. Hipotezi kabul edilmekte ve değişkenler arasında eşbütünlüşme ilişkisinin varlığı sonucuna ulaşılmaktadır.

Kurulan modele ait tanısal test sonuçları değerlendirildiğinde modelde otokorelasyon, değişen varyans, normal dağılım ve model kurma hatası sorunlarının olmadığı anlaşılmaktadır. Söz konusu eşbütünlüşme ilişkisinin varlığı uzun dönem katsayılarının tahmin edilmesini ve hata düzeltme modelinin kurulmasına imkan sağlamaktadır. Bu bağlamda oluşturulan uzun dönem model sonuçları Tablo 3'te yer almaktadır.

**Tablo 3: Uzun Dönem Model Sonuçları**

Değişkenler	Katsayı	Std.Hata	t-İstatistik Değeri	Olasılık Değeri
Pİ	-0.031299	0.003854	-8.120895	0.0000*
Eİ	0.006927	0.009750	0.710434	0.4785
ENF	-0.018281	0.002714	-6.734886	0.0000*
REDK	-0.001438	0.002827	-0.508744	0.6117
SER01	0.094704	0.050849	1.862466	0.0645
C	16.389973	0.531798	30.819898	0.0000

\*: 0.01 anlamlılık düzeyini göstermektedir.

Uzun dönem model sonuçlarına göre, politik istikrar ve enflasyon ile turizm talebi arasında istatistiksel olarak anlamlı ve negatif ilişki tespit edilmiştir. Buna karşın turizm talebi ile ekonomik istikrar arasında pozitif yönlü, reel efektif döviz kuru arasında negatif yönlü istatistiksel olarak anlamsız ilişki bulunmuştur. Buna göre, politik istikrar ve enflasyon artışı ülkeye yönelik turizm talebini düşürerek ülkeye turist girişini azaltmakta, ekonomik istikrar artışı turizm talebini arttırmakta ve reel efektif döviz kuru artışı ise turizm talebini azaltmaktadır.

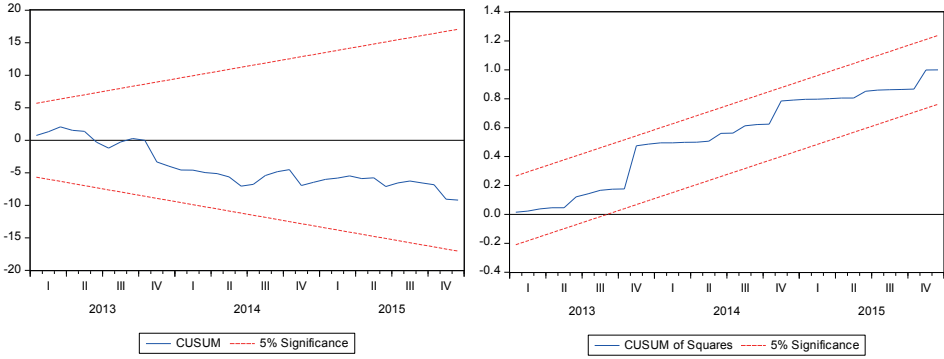
Modelde kısa dönemde meydana gelen dengesizliklerin uzun dönemde giderilme durumunu gösteren hata düzeltme modeli sonuçları Tablo 4'te yer almaktadır.

**Tablo 4: Hata Düzeltme Modeli Sonuçları**

Değişkenler	Katsayı	Std.Hata	t-İstatistik Değeri	Olasılık Değeri
D(LOGTT(-1))	0.251909	0.044075	5.715457	0.0000
D(LOGTT(-2))	0.779325	0.048654	16.017653	0.0000
D(LOGTT(-3))	0.473202	0.069159	6.842201	0.0000
D(Pİ)	-0.034040	0.010984	-3.099232	0.0023
D(Eİ)	0.007829	0.009932	0.788242	0.4318
D(ENF)	-0.082449	0.037301	-2.210403	0.0286
D(ENF(-1))	0.091698	0.037367	2.453998	0.0153
D(REDK)	-0.002355	0.003819	-0.616621	0.5384
D(SER01)	0.060750	0.130801	0.464447	0.6430
CointEq(-1)	-0.699165	0.039679	-17.620463	0.0000

Hata düzeltme modeli çerçevesinde tahmin edilen hata düzeltme katsayısı istatistiksel olarak anlamlı ve negatif işaretlidir. Bu bulgu modelde meydana gelen kısa dönem dengesizliklerin uzun dönemde giderildiğini göstermektedir.

CUSUM testinde ardışık hataların tahmininin uzun dönemde aynı işaretli olması ve uzun süre aynı görünümde kalması belirsizliği ifade etmektedir. Modele ait CUSUM test sonuçları Şekil 2'de yer almaktadır.



**Şekil 2: CUSUM Test Sonuçları**

CUSUM test grafiği %5 aralığından sapma olmaması ve değerlerin zamanla değişen işaretli olması modelde yapısal kırılmanın olmadığını göstermektedir.

CUSUM sq test grafiği ardışık hata kareleri ile hesaplanmakta ve belirlenen güven aralığında yapısal kırılmanın olup olmadığını göstermektedir. Şekil 2 sağ panelinde yer alan CUSUM sq belirlenen güven aralığında yapısal kırılmanın olmadığını göstermektedir.

#### 4. Sonuç ve Öneriler

Turizm bireylerin boş zamanlarını ve tasarruflarını değerlendirme aracı olarak ortaya çıkmış, makro çerçevede ülkeye ekonomik ve sosyal birçok getirisi olan bir kavramdır. Dünyada özellikle İkinci Dünya Savaşı'ndan sonra başlayan ve 1980'li yıllardan itibaren oldukça yaygınlaşan küreselleşme kavramı ile bireylerin, mal ve hizmetlerin serbest dolaşımı hususunda önemli bir gelişme olmuştur. Küreselleşmenin temelinde yer alan sınır dışı imkanlardan yararlanabilme, küresel bir köy inşası ve üretilen tüm mal ve hizmetlerin tüm bireyler tarafından tüketilebilme imkanının sağlanması anlayışı ülkelerde turizm sektörünün gelişmesine önemli katkılar sağlamaktadır.

Turizm sektörünün ekonomik dinamikler üzerindeki etkisi değerlendirildiğinde ise özellikle gelişmekte olan ülkelerde sahip olunan doğal güzellikler ekonominin ihtiyacı olan talebin canlandırılmasında aracılık edebilmektedir. Türkiye coğrafi konumu dolayısıyla turizm için uygun imkan ve seçeneklere sahip bir ülkedir. Dolayısıyla enflasyon, dış ticaret dengesi, istihdam gibi önemli makroekonomik göstergeler üzerinde olumlu etki yaratma gücüne sahip bir hizmet sektörü kolu olarak turizm sektörüne önem verilmesi Türkiye ekonomisi için özellikle önemlidir. Türkiye ekonomisinde dövizle bağlı yaşanan krizlerin sıklığı da dikkate alındığında ülkeye döviz girişini sağlama noktasında turizmin önemi artmaktadır. Bu bağlamda çalışmada Türkiye'de turizm talebini etkileyen faktörlerin tespiti önemli bulunmuştur.

Çalışmada ekonomik ve politik istikrarın turizm talebi üzerindeki etkisi ARDL modeli yardımı ile ortaya konulmaya çalışılmıştır. Analiz sonuçları uzun dönemde politik ve ekonomik istikrarın turizm talebi üzerinde etkili olduğunu göstermektedir. Bunun yanında modelde yer alan reel efektif döviz kuru ve enflasyon oranı da uzun dönemde turizm talebini etkileyen faktörler arasındadır. Modelde değişkenlere ait katsayılar ve bu katsayıların işaretleri incelendiğinde enflasyon ve politik istikrarın turizm talebi üzerindeki etkisinin istatistiksel olarak anlamlı ve negatif olduğu, ekonomik istikrar ve reel efektif döviz kurunun ise sırası ile pozitif ve negatif olmak üzere istatistiksel olarak anlamlı olmadığı anlaşılmaktadır.

Analiz sonucunda ulaşılan bulgular değerlendirildiğinde Türkiye'de turizm talebinin enflasyon oranı ile yakın ilişkide olduğu, enflasyon artışının turizm talebini düşürdüğünü yine aynı doğrultuda reel efektif döviz kuru artışı ile ulusal paranın değerindeki artışın turizm talebi üzerinde olumsuz etkisi olduğu anlaşılmaktadır. Bunun yanında politik istikrar artışının turizm talebi üzerindeki olumsuz etkisi literatürden farklı olarak elde edilen bir bulgudur. Bu sonuç ise politik risk artışının reel kur ve enflasyon üzerindeki artış baskısı turizm talebini canlı tutmakta ve Türkiye'deki turizm talebinin ülke parasının değerinden önemli derecede etkilendiği biçimde yorumlanmaktadır. Diğer taraftan ülkede yaşanan politik istikrar sorunlarının insanların turizm talebini etkileyecek nitelikte (can güvenliklerini tehlikeye düşürücü) olmadığı daha çok ülkede politik istikrar

sorunlarının para piyasasını etkilediği bu durumda ülke parasının değerini düşürerek turizm talebinde olumsuz etki yaratmadığı anlaşılmaktadır.

Türkiye’de ulusal para değerindeki makul düşüşler turizm talebini canlandırmakta, etkileşim olarak değerlendirildiğinde turizm talebi artışının ulusal para talebini dengeleyici bir unsur olarak kullanılmasını sağlayabilecektir. Zira ulusal paranın değerindeki düşme çalışmanın bir sonucu olarak turizm talebini arttırmaktadır. Artan turizm talebi ise ülkeye döviz girişini arttırarak ulusal paranın değerindeki dengelenmeye katkı sağlayacaktır. Dolayısıyla başlangıçta düşük olan ulusal para değeri turizm talebi kullanılarak dengelenmiş olacaktır. Öte yandan sağlanan ekonomik istikrar çalışmanın bir diğer sonucu olarak turizm talebini arttırıcı etki yaratacaktır.

## Kaynakça

- Akinci, M. ve Yılmaz, Ö. (2015). Bir turizm krizi olarak uluslararası terörizm: Ülke grupları itibariyle panel veri analizi. *Kocaeli Üniversitesi Sosyal Bilimler Dergisi*, 30, 51–76.
- Bahar, O. ve Kozak, M.(2013). *Turizm ekonomisi*. Eskişehir: Anadolu Üniversitesi Yayını.
- Bayramov, E.,& Abdullayev, A (2018). Effects of political conflict and terrorism on tourism: How crisis has challenged Turkey’s tourism development. In B. Udvari & É. Voszka (Eds.), *Challenges in national and international economic policies* (pp. 160–175). Szeged: University of Szeged, Doctoral School in Economics.
- Dickey, D. A., & Fuller, W. A.(1981). Likelihood ratio statistics for autoregressive time series with a unit root tests. *Econometrica*, 49(4), 1057–1072.
- Ersungur, M., Doru, Ö. ve Aslan, M. B. (2017).Türkiye’ye yönelik uluslararası turizm talebinin sosyo-ekonomik belirleyicileri: Panel veri analiz. *International Conference On Eurasian Economies-Session 4C: Sektörel Analizler*, 433–441.
- Esen, E., Yıldırım, S. ve Kostakoğlu, F. (2012). Felstein - Horioka hipotezinin Türkiye ekonomisi için sınanması: ARDL modeli uygulaması, *Eskişehir Osmangazi Üniversitesi İktisadi İdari Bilimler Fakültesi Dergisi*, 7(1), 251–267.
- Gallego, M. S., Nadal, J. R.,& Fourie, J. (2016). *The effects of terrorism, crime and corruption on tourism. XIX Congreso AECIT*, Adeje, Tenerife, Spain.
- Habibi, F., & Abbasinejad, H. (2011). Dynamic panel data analysis of European tourism demand in Malaysia. *Iranian Economic Review*, 15(29), 27–41.
- Habibi, F. (2017). The determinants of inbound tourism to Malaysia: A panel data analysis. *Current Issues in Tourism*, 20(9), 909–930.

- Ingram, H., Tabari, S., & Watthanakhomprathip, W. (2013). The impact of political instability on tourism: Case of Thailand. *Worldwide Hospitality and Tourism Themes*, 5(1), 92–103.
- Karacuka, M. ve Çelik, N. (2015). Turizm talebi belirleyicilerinin mekansal perspektiften değerlendirilmesi: Türkiye İBBS 2 örneği. *Finans Politik & Ekonomik Yorumlar*, 52(610), 9–20.
- Muzindutsi, P. F., & Manaliyo, J. C. (2016). Effect of political risk shocks on tourism revenue in South Africa: Time series analysis. *International Journal of Business And Management Studies*, 8(2), 169–186.
- Neumayer, E. (2004). The impact of political violence on tourism: Dynamic cross-national estimation. *The Journal of Conflict Resolution*, 48(2), 259–281.
- Özcan, C. C. (2015). Türkiye'de turizm gelirinin makroekonomik belirleyicileri: Panel veri analizi. *Çukurova Üniversitesi Sosyal Bilimler Enstitüsü Dergisi*, 24(1), 203–220.
- Öztürk, Y. ve Şimşek, E. (2013). Politik istikrarsızlıkların turistlerin destinasyon seçimine etkisi üzerine bir araştırma. *Journal of Tourism and Gastronomy Studies*, 1(29), 15–25.
- Pata, U. K., Yurtkuran, S. ve Kalça, A. (2016). Türkiye'de enerji tüketimi ve ekonomik büyüme. *Marmara Üniversitesi İktisadi ve İdari Bilimler Fakültesi Dergisi*, 38(2), 265–266.
- Phillips, P. C. B., & Perron, P. (1988). Test for a unit root in time series regression. *Biometrika*, 75(2), 335–346.
- Rodosthenous, N. (2017). The impact of the economic crisis on tourism; The case of Greece. *Laurea University of Applied Sciences*, Degree Programme in Business Management, Bachelor's Thesis, Greece.
- Saha, S., & Yap, G. (2014). The moderation effects of political instability and terrorism on tourism development: A cross-country panel analysis. *Journal of Travel Research*, 53(4), 509–521.
- Serçek, G. Ö. ve Serçek, S. (2016). Turizm sektörünün gelişmesi önündeki engel: Terörizm. *The Journal of Academic Social Science Studies*, 42(3), 431–444.
- T.C. Turizm ve Kültür Bakanlığı. (2018). *İstatistikler-turizm istatistikleri*. Erişim adresi: <http://sgb.kulturturizm.gov.tr/TR-50930/istatistikler.html>
- World Tourism Organization. (2018). *Tourism highlights 2018 edition*. Retrieved from <https://www.eunwto.org/doi/pdf/10.18111/9789284419876>
- Yap, G., & Saha, S. (2013). Do political instability, terrorism, and corruption have deterring effects on tourism development even in the presence of Unesco heritage? A cross-country panel estimate. *Tourism Analysis*, 18, 587–599.