



## Tarımsal Bir Ürün Olarak Fındığın Osmanlı'dan Cumhuriyet'e Giresun Kent Mekanına Yansımaları

\*

Özgür Demirkan  
Giresun Üniversitesi

Selin Karabrahimoğlu  
Giresun Üniversitesi

### Öz

*Bu makale, Osmanlı'nın son dönemindeki batılılaşma reformlarının ve Cumhuriyet döneminde ideolojik olarak benimsenen modernizm idealinin kentlerdeki mekansal değişime etkisini, tarımsal bir ürün üzerinden okunmasını amaçlamaktadır. Bu ekseninde Osmanlı'dan Cumhuriyet'e sosyal, kültürel, ekonomik gelişiminin büyük bir bölümünü tarımsal bir ürün olarak fındığa dayandıran Giresun ve fındığın kent mekanına yansımaları çalışmanın konusu olarak belirlenmiştir. Fındığın üretilmesini, işlenmesini, endüstrileşmesini ve kent mekanına yansımaları kapsayan süreç; Osmanlı'nın son dönemindeki sanayileşme (1842-1923), Erken Cumhuriyet dönemindeki kooperatifleşme ve kurumsallaşma (1923-1950), 1950 sonrası liberal ekonomi politikaları, fabrikalar ve sanayi yerleşkeleri ile kalkınma (1950-1980) olmak üzere üç dönem üzerine kurgulanmıştır. Kentin geleneksel dokusundan modern bir kent dokusuna evrildiği yaklaşık yüz yıllık süreçte; önce tokmak ve değirmenin kullanıldığı iç hanelerin, motorla ve elektrikle çalışan fındık fabrikalarına dönüşmesi; Fiskobirlik, Fındık Araştırma, Fındık Borsası gibi fındığın gelişimi için birer itici güce sahip kurumların kurulması; son olarak da bu kurumların mimari yapıları ve bir 20.yy. sanayi yerleşkesi olarak tanımlanabilecek Fiskobirlik Entegre Tesislerinin kent mekanına eklenmesi kronolojik bir düzende tartışılmıştır.*

**Anahtar Kelimeler:** Fındık, Giresun, Kent Mekanı, Mimari Yapılar



# Reflections of Hazelnut as an Agricultural Product to Urban Space in Giresun Throughout the Duration from Ottoman Empire to Republican Era

\*

Özgür Demirkan  
Giresun University

Selin Karaibrahimoğlu  
Giresun University

## Abstract

*This essay aims reading the effect of modernism ideal which had been ideologically adopted during the last period of Ottoman Empire with respect to westernization reforms and during the Republican era on spatial change and transformation on the basis of an agricultural product. Within this context Giresun of which social, cultural, economic development is primarily based on hazelnut from Ottoman to Republican era and reflections of hazeknut on the urban space were determined as subject of our study. The process encompassing production, processing, industrialization of hazelnut and its reflection on urban space has been built on three periods: Industrialization in the last period of the Ottoman Empire (1842-1923), cooperatives and institutionalization in the early Republican period (1923-1950), liberal economic policies after 1950 during which factories and industrial settlements and development (1950-1980) had been involve in the process. The city has evolved from the traditional fabric to a modern urban fabric in the last hundred years; transforming the internal households using hammer and mill into factories using and working with machines and electricity. Establishment of institutions endowed with driving force for development of hazelnut such as Fiskobirlik, Hazeknut Research, Hazelnut exchange market and finally the addition of Fiskobirlik Integrated Facilities which may be defined as an industrial facility of 20th century had been discussed in chronological order along with architectural structures of these establishments.*

**Keywords:** Hazelnut, Giresun, Urban Space, Architectural Structures

## Giriş

Anadolu tarih öncesi çağlardan beri verimli toprakları, elverişli iklimi ve zengin su kaynakları sayesinde tarımsal potansiyeli yüksek bir coğrafya olarak varlığını sürdürmüştür. Osmanlı'dan Cumhuriyet'e sahip olduğu bu potansiyel; ekonomiyi, toplumu ve kültürü şekillendirmiş; kentler de bu etkileşimin mekansal yansımalarına sahne olmuştur. Ancak bu süreçte Avrupa'da ortaya çıkan sanayi devrimi, Osmanlı'nın kendi iç dinamikleriyle de bağlantılı olarak, üretim potansiyelinin bölgesel olarak değişmesine neden olmuştur. Özellikle 1840'larda Avrupa'da tarım sektöründe var olan korumacı yaklaşımların büyük ölçüde sonlandırılması, Batı'yı hammadde ihtiyacını karşılamak üzere dış pazara yönlendirirken Anadolu sahip olduğu tarımsal zenginlik nedeniyle Batı'nın hammadde ihtiyacını karşılayabileceği bir pazar haline gelmiştir. Anadolu'da var olan tarımsal üretimi ivmelendiren bu gelişim özellikle ticari faaliyetlerin yoğunlaştığı, güçlü ulaşım bağlantılarına sahip kentlerde ve liman kentlerinde etkili olmuş, Osmanlı'nın kent mekanını şekillendiren araçlardan birine dönüşmüştür.

Osmanlı'yı her anlamda etkileyen bu süreçte Avrupa ile kurulan ticari ilişkiler hammaddenin üretilmesi dışında işlenmesini de sağlamış, zaten çeşitli alanlarda var olan el ile üretim endüstriyel üretime evrilerek, tarımsal üretim ivme kazanmıştır. Ancak buradaki üretim Batı'daki gibi mamül ürün üretiminden daha ziyade hammaddenin mamül ürün üretimine hazırlanması şeklindedir. Dolayısıyla Osmanlı'daki sanayileşme Batı Avrupa kökenli sanayi devriminden kavramsal ve biçimsel boyutta ayrılmaktadır. Ancak Cumhuriyet'in ilanı ile bu durum değişmeye başlamış; sanayileşme Cumhuriyet'in sahip olduğu modernleşme eksenli ideolojinin bir gereği olarak desteklenmiştir. Sanayileşme, hem ekonomik kalkınmanın hem de modernleşmenin olmazsa olmazlarından biri olarak kabul edilmiştir. Böylece Anadolu'da, Avrupa'daki sanayi devrimiyle benzeşen sanayileşme sürecinin başlangıcı gerçekleşmiştir. Bu anlamda başlangıcı çeşitli açılardan Tanzimat'a ve Birinci Meşrutiyet'e dayandırılan Türk modernleşmesi, Cumhuriyet'le birlikte yeni boyutlar kazanarak günümüze kadar devam etmiş, Avrupa'nın toplumsal ve fikrîsel birleşimini, erişilmesi gereken nihai bir hedef olarak görmüştür (Mardin, 1999, s.11). Modernleşme çabaları aynı düşünsel temele dayanmakla birlikte, Osmanlı'dan Cumhuriyet'e modernleşme yöntem ve uygulamalar açısından

önemli farklılıklar içermektedir. Osmanlı modernleşmesinde öncelikle üst yapı kurumlarının yeniden düzenlenmesi amaçlanırken, Cumhuriyet modernleşmesinde sadece bu kurumların değil, aynı zamanda çağdaşlaşmayı sağlayacak bütün toplumsal yapının değiştirilmesi hedeflenmiştir (İnsel, 2004, ss. 313-316).

Bu nedenle Cumhuriyet'in ilanını, yeni bir devletin kurulduğu siyasal bir süreç olarak okumak yerine, mekansal ve toplumsal düzlemde yeni bir yapılanmanın inşası olarak değerlendirmek gerekmektedir. Cumhuriyet ideolojisiyle şekillenen bu yeni yapılanma toplumun her kesiminde ve her alanında uygulanmış, kamusal irade özellikle de devletin girişimleri, modernleşmeyi yapılı çevre içinde temsil etmiştir. Devlet önce kamusal yaşamı modernleştirilmiş, piyasa dinamikleri arkasından gelmiştir (Bilgin, 1998, s.258). Devletin bu girişimleri ve devrimler, siyasal olarak toplumsal ve bireysel kimliğin belirlenmesini sağlamış, sosyal ve mekansal olarak değişimi asıl tetikleyen, devletin özellikle ekonomik kalkınma için aldığı kararlar ve ortaya koyduğu uygulamalar olmuştur (Asiliskender, 2009, s.153). Dolayısıyla bireysel ve toplumsal modernleşmenin devamlılığının ekonomik gelişmişlik düzeyinin yükseltilmesiyle sağlanacağı kabul edilmiştir. Bu amaçla yapılan sanayi yatırımlarında tarım hammaddelerine öncelik verilmiş ardından başta demiryolları olmak üzere ulaşım ağlarının güçlendirilmesine ve altyapı yatırımları ile sanayi yatırımlarının desteklenmesine çalışılmıştır.

Dolayısıyla devletin özellikle ekonomik kalkınma için aldığı kararların ve ortaya koyduğu uygulamaların kentlerin sosyal ve mekansal gelişimi tetikleyen unsurlardan olduğunu söylemek mümkündür. Özellikle sanayileşme sonucunda gerçekleştirilen yatırımlar beraberinde kentsel mekanın da değişimine neden olmuştur. Kent mekanında yeni yapılar, yeni ti-polojiler ve yeni planlama yaklaşımları ortaya çıkmaya başlarken modernleşme çabalarının da etkisiyle Anadolu kentleri, biçimsel olarak birbirine benzeyen mekansal bir değişim sürecinden geçmiştir. Dolayısıyla gerek Osmanlı döneminde gerekse Cumhuriyet döneminde modernleşme bağlamında gerçekleştirilen, toplumun her alanını etkileyen tüm reformların uygulama alanı başta merkez kentler olmak üzere Anadolu kentleridir.

Bu nedenlerle Osmanlı'dan Cumhuriyet'e değin tarımsal bir ürün olarak fındığın seyrettiği gelişimin, ülke ve bölge ekonomisine katkısı, kooperatifleşmesi ve hammaddeye dönüşmesi ve endüstrileşmesi bağla-

mında geçirdiği sürecin Karadeniz kıyısında bir liman kenti olarak tarımsal ihracatta önemli bir paya sahip Giresun kent mekanına yansımaları çalışmanın konusudur. Kronolojik olarak 1841-1980 tarihlerini kapsayan yüzyılı aşan süreçte; 19.yüzyıldaki Osmanlı deneyiminin ve 20.yüzyıldaki Cumhuriyet Türkiye'sinin devraldığı iktisadi mirasın mekansal boyutları tarımsal bir ürün bağlamında taşra kent mekanına eklenen mimari yapılar üzerinden tartışılacaktır. Bu amaçla Osmanlı, Erken Cumhuriyet ve 1950-1980 tarihleri olarak üç dönem üzerinden değerlendirilen çalışmada ürünün Giresun kent mekanına yansımalarına geçmeden önce tarımsal ürün, sanayileşme ve kent mekanı kavramlarının üç dönem üzerinden tartışılması, yapılan çalışmayı kavramsal olarak desteklerken okunabilirliğini güçlendirecektir (Şekil 1).



Şekil 1. Farklı zamanlarda fındık toplayan kadınlar (Kaynak: Fiskobirlik Arşivi)

### Osmanlı'da; Tarımsal Ürün, Sanayileşme ve Kent Mekanı

Osmanlı'da tarımsal üretimi hızlandıran dış kaynaklı gelişmelerden bazıları 1850'lerde Kırım Savaşı sırasında müttefik ordularının tarımsal ürün ihtiyacını Karadeniz kıyı bölgelerinde hammadde üretimini teşvik etmesi, 1850'lerde ipekçilik konusunda söz sahibi olan Fransa'nın sorunlar yaşaması ve bu durumun Bursa civarında ipekçiliğin kısa bir süre için de yükselişine olanak sağlaması, 1860'larda Amerika'nın yaşadığı iç savaşın Anadolu'da pamuk ve tütün üretimini arttırarak özellikle Çukurova'da büyük ölçekli pamuk yetiştiriciliğini başlatması olarak sıralanabilir (Kasaba, 1993, s.80).

Diğer taraftan Anadolu'da demiryollarının inşası konusunda gerçekleştirilen yatırımlar ve tarımsal üretim artışının teşvik edilmesi ile topografik olarak tarıma elverişli topraklara sahip bölgelerde ürün artışı sağlanmıştır. Bu anlamda Batı Anadolu ve Çukurova gibi bölgelerde, ürünlerin ihraç edilebileceği bağlantı noktalarına da yakın olmalarının ayrıcalığı ile 1845-1876 yılları arasındaki tarımsal üretimde 4 kat, ihracatta 5 kattan fazla artış gerçekleşmiştir (Kasaba, 1993, s.80). Anadolu genelinde ise 1888-1911 yılları arasında tahıl üretiminin %51, tütün üretiminin %191, incir üretiminin %68, ipek kozası üretiminin %122, Adana bölgesindeki pamuk üretiminin %471 oranında arttığı görülmektedir. Aynı dönemde Anadolu'nun Karadeniz kıyılarında ise fındık üretimi bölgede yer alan liman kentleri ve bu sayede dış pazarla geliştirilen ticari ilişkinin de etkisiyle %217 oranında artmıştır (Eldem, 1994, s.37). İngiltere'nin ve Batı Avrupa'nın diğer ülkelerinin düşük maliyetlerle, büyük miktarlarda mamül üretebilen ekonomilere dönüşmesini sağlayan sanayi devrimi Anadolu'da yaşanan bu gelişmelerde etkili olan bir diğer unsurdur. Özellikle 19.yüzyılın ikinci çeyreğinde, Avrupa bir taraftan mamul mallarına yeni pazarlar ararken diğer taraftan işleyebilmek için kendilerine bol ve ucuz gıda maddeleri ve hammadde kaynakları bulmaya çalışmış ve Anadolu'nun verimli topraklarına yönelmişlerdir (Pamuk, 2017, s.4).

Anadolu'da üretilen tarımsal ürünler dış piyasada kendine önemli bir pazar bularak kökenleri 19.yy öncesine dayanan ve Osmanlı'nın ilk sanayileşme girişimi olarak tanımlanabilecek el ile üretim artmıştır. Ancak Batı Avrupa ülkeleri ile paralel zamanlarda gerçekleştirilen Osmanlı sanayileşmesi, Avrupa'da yaşananlardan çok daha farklı dinamiklere sahiptir; batılılaşma çabalarının uzantısında gerçekleştirilen reformlar ile bir yandan merkezi devletin gücü ve etkinliği artırılmaya diğer taraftan sanayileşmede atılım gerçekleştirilmeye çalışılmıştır (Pamuk, 2017, ss.18-19).

Osmanlı'nın tarım toplumundan çıkılarak sanayi toplumuna geçiş sürecinin başlangıcında sanayileşme tarımsal üretim odaklı bir gelişim seyretmiş, daha çok hammaddenin işlenmeye hazırlanmasına yönelik gerçekleşmiştir. Ancak iç ve dış kaynaklı bu gelişmeler devletin kurumlarının toplumsal ve iktisadi yapılarını hızla dönüştürmüş ve farklı mekansal yapılar ortaya çıkarmıştır. Bilgin (1998) bu değişimlerin iki önemli sonucu olduğunu anlatmaktadır; ilki topraktan ya da ait olunan yerden kopma, diğeri ise üretimin artık eskisinden nitelikçe farklı bir teknik, örgütlenme, yatırım ve ilişki birikimi anlamına gelen makineler üzerinden ve kentlerde yapılmaya başlamasıdır (Bilgin, 1998, s.255). Dolayısıyla Osmanlı

kentleri, sanayi devrimi sonrasında küreselleşme ile yeni bir ekonomik düzene açılmaya başlamış, küçük ve orta ölçekli işletmeler kentlerin ekonomisine büyük kazanımlar sağlamış, 19. yüzyılda tarımsal mal ihracatının hızla büyümesiyle kentler daha da gelişmeye başlamıştır. Özellikle sanayi devrimi ile artan hammaddeye yönelik ihracat talepleri kentsel ekonomiyi etkilemiş, tarımsal ürün bakımından zengin olan kentler, Anadolu'nun kıyı bölgelerinde bulunan liman kentleri ve demiryollarının ulaşabildiği iç kesimdeki kentler sahip oldukları tarımsal ürünler üzerinden gelişmişlerdir (Çetin, 2012, ss.89-126). Kısacası kentlerde Osmanlı'nın sanayileşme çabaları mekansal olarak ifade bulmuş, büyüme, genişleme, hareketlenme kentleri şekillendiren dinamikler haline gelirken bir anlamda Osmanlı'da modernin arayışları başlamıştır.

### **Erken Cumhuriyet Döneminde; Tarımsal Ürün, Sanayileşme ve Kent Mekanı**

Cumhuriyet ideolojisi, Cumhuriyeti kuranlar tarafından ülkenin içinde bulunduğu şiddetli yıpranma ve az gelişmişlik düzeyi temel alınarak belirlenmiş, Osmanlı'nın son döneminde Jön Türklerden devralınan Türk ekonomisini ulusallaştırmak ile ilgili kuramlar tarafından biçimlendirilmiştir (Mardin, 1999, s.221). Öncelikle ülkenin ekonomik hayatında Müslüman-Türk tebaanın etkinliğini artırmaya ve özel sektörün gelişimini desteklemeye yönelik çalışmalar yürütülmüş; sanayileşme ve tarım üreticisini kalkındırma yönünde adımlar atılmıştır. Cumhuriyet'in ilk yıllarında Anadolu'da ilkel teknolojilerle gerçekleştirilen tarımsal üretimin, pazara kapalı, organik güce dayalı ve hava koşullarına bağımlı durumu karşısında, Cumhuriyet yönetiminin öncelikli amaçlarından birisi tarımsal gelişimin desteklenmesi olmuştur. 1929'da tarımsal kredi sağlanabilmesi amacıyla Tarım Kredi Kooperatifleri Birliği kurulmuştur. Ekonomik kalkınma için sanayi gelişimini gerekli gören devlet bir taraftan fiziki ve yasal alt yapıyı oluşturmak için gayret gösterirken diğer taraftan özel sektörün sanayi yatırımı yapabilmesi için teşvikler sağlamıştır (Kepenek ve Yentürk, 1996, ss.42-45).

Bu anlamda 1923'te toplanan İzmir İktisat Kongresi'nde Erken Cumhuriyet dönemi sanayileşmesinin yol haritasını belirlemiştir. Sanayileşmenin önündeki en önemli engellerden birisi kurulacak fabrikalara maddi kaynak sağlayacak finans kuruluşları ve yeterli sermayenin olmamasıdır. Ancak 1924'te Atatürk'ün bizzat teşviki ile Türkiye İş Bankası kurulmuş,

fabrika ve işyerlerinin kurulması ve geliştirilmesi amacıyla Türk girişimcilere gerekli olan mali yardımın sağlanması hedeflenmiştir. Bu anlamda Erken Cumhuriyet dönemi sanayi tesislerinin birçoğu İş Bankası'nın finansman desteğini almıştır (Özer, 2014, s.354). Ardından 1925'te özel sektöre sinai kredi açmak ve kendisine devredilecek fabrikaları işletmek üzere Sanayi ve Maadin Bankası kurulmuş, 1927'de özel girişim yoluyla endüstrileşmeyi sağlamak ve sermaye birikimini arttırmak amacıyla Teşvik-i Sanayi Yasası çıkarılmıştır (Tezel, 2002, s.346). Bütün gelişmeler endüstrinin gelişmesi için alınan özendirici çabalar olmasına rağmen deneyim eksikliği ve yeterli kapital birikimin olmaması nedeniyle özel sektör, hükümetin kendisine tanıdığı imtiyazlara beklenen karşılığı verememiştir (Kepenek ve Yentürk, 1996, s.44).

Özellikle 1930'lu yıllarda yaşanan ekonomik bunalımın sarsıcı etkileri, sermaye birikimi açısından yetersiz Anadolu'da, kaçınılmaz biçimde devletçi politikalara yönelimi gerekli kılmıştır. Bu amaçla bir taraftan ekonomik kalkınma için sanayileşme atılımlarının hızlandırılması, diğer taraftan ekonomik bunalımının sarsıcı etkilerine karşın sadece korumacı/düzenleyici değil; geniş ölçüde yatırımcı/ilerlemeci içerikli ekonomi politikaları uygulanmıştır (Aslanoğlu, 2010, s.47). Türkiye ekonomisini derinden etkileyen bu büyük buhranın etkisiyle ülkedeki iç ticaret dengesi bozulmuş, en önemli gelir kaynağı olan tarımsal ihracat azalmıştır. Başta hükümetin gelirlerinin düşmesi olmak üzere ithalat hacmindeki daralma gibi ekonomik alanda yaşanan gelişmeler sanayileşme fikrinin ülke çapında giderek daha cazip hale gelmesine neden olmuştur (Tezel, 2002, s.287). Ülkenin ekonomik olarak rahatlaması ancak sanayi üretiminin artırılmasına bağlı olduğu düşüncesiyle Sovyetlerin de desteği alınarak Birinci Beş Yıllık Sanayi Planı (1934) yürürlüğe konulmuş, tekstil alanında Sümerbank (1933), madencilik alanında Etibank (1935) gibi büyük devlet teşebbüsleri kurulmuştur (Aslanoğlu, 2010, s.48).

Bu süreçte Cumhuriyetin ve öngördüğü modernleşme odaklı yeni düzenin mekanları kentlerde yer almaya ve kentlerin görünümünü değiştirmeye başlamıştır. Tüm bu gelişmeler Anadolu'da kentlerini aynı şekilde etkileyerek benzer mekansal düzenlemelerle biçimlendirilmiştir. Cumhuriyet ideallerine göre oluşturulan kent merkezlerinin simgesel meydanları, açık alanları ve kamusal yapıları içine alacak şekilde yeniden düzenlenmesi, bu kamusal odağın istasyona doğrusal olarak bağlanması ve tanımlanan aks üzerinde Cumhuriyetin diğer temsili yapıları ile seçkin halk



kesimlerine ait örnek yerleşim alanlarının yer alması en dikkat çeken benzerliklerdir (Çetin, 2012, ss.89-126).

Ancak bu kentsel düzen ve mimari yapılar, Osmanlı'nın devamı niteliğindeki bir mimari anlayışla değil, Avrupa'dan ithal edilen modern düzenin bir sureti olarak tasarlanmıştır. Köprülerin, sanayi tesislerinin ve demiryollarının estetik nesnelere olarak övülmesi, Avrupa mimarlık kültüründeki benzer gelişmelerin birer yansıması olarak kabul edilebilir. Örneğin bu dönemde tahıl ambarı ve silolar, yani Le Corbusier'in ünlü modern mimarlık arketipleri, Türk mimarları için birer estetik mimari nesne haline gelmiş; binaların süssüz kütle ve hacimlerden oluşan kompozisyonları ve fayda gösteren tasarım ilkeleri Türk mimarlar tarafından hayranlıkla karşılanmıştır (Bozdoğan, 2008, s.139). Bu süreçte Cumhuriyet idealleri ve bu çerçevede gerçekleştirilen devrimler toplumu şekillendirirken, yeni düzenin yeni yapıları da toplumu etkileyen birer modern simge olarak inşa edilmiştir.

### **1950-1980 yıllarında; Tarımsal Ürün, Sanayileşme ve Kent Mekanı**

1950'ler çok partili döneme geçişin yaşandığı, dolayısıyla modernleşmenin de farklı bir boyut kazandığı yılları ifade etmektedir (Karabrahimoğlu, 2014, s.55). İktidar sahiplerinin ideolojik olarak benimsediği dışa açılım eğilimi sonucunda liberal ekonomi politikaları kabul edilerek tarımsal gelişim desteklenmiştir (Sey, 1998, s.34). İktidar, kalkınma planlarının hazırlanmasında kendisine destek olan Sovyet tehdidine karşın yönünü savaşın ardından kurulan kapitalist düzenin temsilcisi konumundaki ABD'ye dönmüştür (Tanyeli, 1998, s.237). Bu yeni düzenin sonuçlarından birisi olarak özel sektör imalat sektörüne yönelmiş, 1950'ler boyunca kalkınma için yabancı kredilere bağımlı kalınmıştır. Ancak yatırımlar ağır endüstriye değil de küçük endüstri kollarına yapıldığı için kentsel alanda tüccarlar ve kırsal alanda büyük arazi sahipleri risk almadan kazanç sağlamışlardır. Yabancı krediler çoğunlukla tarım makinelerine yapıldığı için "Traktör yılları" olarak da anılan 1950'lerin başlarında büyük arazi sahipleri tarımsal üretimi kontrol altına almışken küçük arazi sahipleri ekonomik yetersizlikler nedeniyle arazilerini satmışlardır (Tapan, 2007, s.112). Sanayileşme olanağına sahip olan kentlere büyük ölçekli göçlerin başladığı bu süreçte; kentlerde kontrol edilemeyen bir büyüme yaşanmıştır. Ancak bu kontrolsüz büyümeye gerek ulaşım gerekse teknik alt yapı açısından hazır olmayan kentlerde bir taraftan sanayi yapılarının sayısı

artarken diđer taraftan “gecekondu” olarak adlandırılan ve hızla inşa edilen, alt yapı sorunları çözümlenmemiş yeni bir konut türü oluşmuştur. Nitekim ilerleyen yıllarda artan konut ihtiyacının karşılanma çabaları kentlerde apartmanlaşma sürecini hızlandırmıştır (Sey, 1998, s.34).

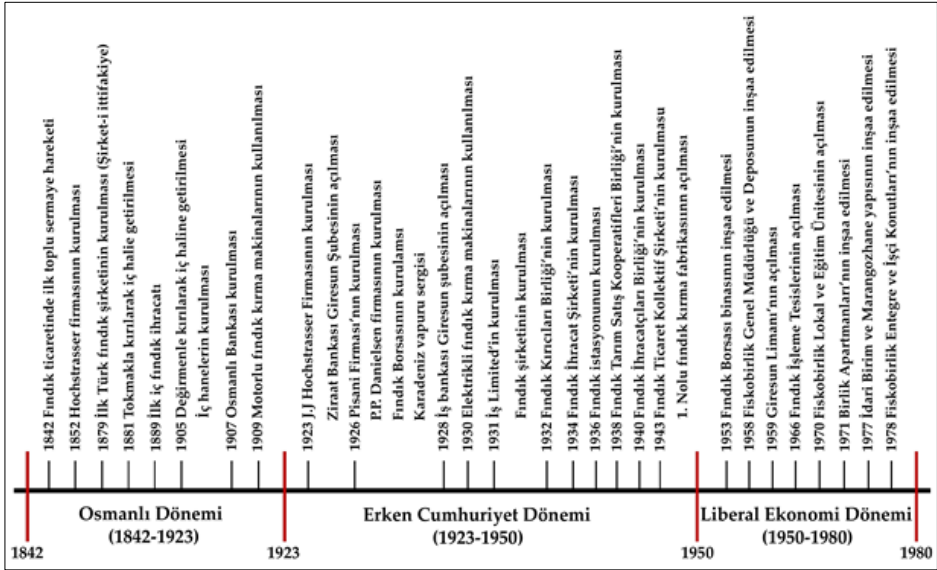
Bu dönemde küçük girişimcilerin yatırımları apartman ve dükkan yapımına, kamu yatırımları ise asgari standartlardaki yol ve alt yapı çalışmalarına; esas olarak da şehirler arası yollara ve tarımsal sulama tesislerine yönlendirilirken, dönemin bir diđer yaygın yatırım alanı olan imalat sektörü mekanları orta ve büyük ölçekli sermaye tarafından gerçekleştirilmiştir. Metropollerin çeperlerindeki fabrika kompleksleri ile kısmen orta ölçekli şehirlere kadar yayılmış küçük sanayi siteleri, bu döneme özgü modernleşme biçimlerinin yeni kamusal alanlarını oluşturmuşlardır (Bilgin, 1998, s.266).

Bu yönelimler kenti şekillendirirken kentte döneme özgü yeni yapılar yer seçmeye başlamıştır. Ancak 1980 askeri darbesi ile demokratik hayat ve özgürlükler kesintiye uğramış, sonrasında 1950'li yıllara damgasını vuran uluslararası düzene uyum sağlama çabası çoğulcu bir mimari ortama evrilmiş; düşüncelerdeki çeşitlilik kent mekanına da yansımıştır. Bu anlamda 80'li yıllar farklı dinamiklerle şekillenmiş bir dönemin başlangıcı olarak kabul edilmiş dolayısıyla yapılan çalışma 1980 yılı ile sınırlanmıştır.

Cumhuriyet'in ilanı ile başlayan ve 1980'li yıllarına kadar devam eden dönem aslında yeni bir toplumun oluşturulması süreci olarak tanımlanabilir. Bu süreçte modernleşme, toplumun her alanında yönlendirici unsur olarak seçilmiştir. Tarımsal üretim, tarımsal ürünün hammadde olarak hazırlaması ve ürünün işlenmesine yönelik sanayileşme gibi ekonomi odaklı kararların alınmasında bile modernleşmenin etkisi belirleyici olmuş, mimari ile form bularak kent mekanına yansımıştır. Ancak tarımsal ürün, sanayileşme ve mimarlığın ilişkisi üzerinden dönemsel olarak irdelenen çalışmaların çoğunluğu; genellikle 19.yy.'ın ikinci yarısından itibaren Osmanlı'nın merkezi olarak İstanbul, 20.yy.'ın başlangıcındaki Erken Cumhuriyet dönemi için ise başkent Ankara odaklı sürdürülmektedir. Diđer taraftan Osmanlı'dan Cumhuriyet'e Anadolu kentinin mekansal yapısındaki fiziksel değişimler iç dinamikler kadar dış etkilere ya da Avrupa devletleriyle sürdürülen ticari ilişkilere bağlıdır ve dolayısıyla Giresun gibi liman kentlerinde de sürecin mekansal yansımalarının takip edilebilmesi mümkündür.

## Fındığın Giresun Kent Mekanına Yansımaları

Dünya coğrafyasında kuzey yarım kürede yetiştirilebilen fındığın ticari anlamda ilk üreticiliğini ve ihracatının Anadolu'da başladığı bilinmektedir. Karadeniz kıyılarında en kaliteli çeşitleri üretilen fındık; ihraç edilen, ülke ekonomisine döviz girdisi sağlayan ve katma değeri yüksek bir tarımsal ürün olarak bölge halkının temel geçim kaynağını oluşturmaktadır. Dünya fındık üretiminin ise yaklaşık %70'i bölgeden karşılanmaktadır (Kutkan, 2002); (Köksal ve Okay, 2004, s.146). Bu ekseninde Giresun Karadeniz'e kıyısı olan bir liman kenti olarak fındık kalitesi ve verimliliği bakımından bölgede etkili bir konuma sahiptir. Fındık zamanla tarımsal bir ürün olmanın ötesine geçerek, kenttin sanayisinde ve ticari hayatında belirleyici; istihdam yaratan; kültürel, ekonomik, toplumsal tarihine katkı sağlayan, ardından da kent mekanını ve mimari gelişimini etkileyen bir araca dönüşmüştür (Şekil 2).



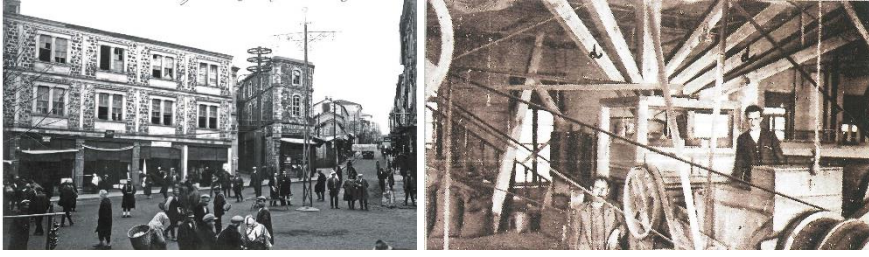
Şekil 2. Giresun'da Tarımsal Bir ürün Olarak Fındığın Kronolojik Gelişimi (Kaynak: Ö. Demirkan, S.Karaibrahimoğlu)

Ancak Osmanlı'dan Cumhuriyet'e ve günümüze gelene kadar ülke ekonomisine önemli döviz girdisi sağlayan fındığın üretim teknikleri ve

politikası, yetiştirilmesi ya da pazarlanması konularında çok sayıda çalışma bulunmasına karşın mekansal yansımalarına ilişkin çalışma yok denecek kadar azdır. Oysa fındık, tarımsal bir ürün olarak toplanması, depolanması, kırılması, ihraç edilmesi ardından kooperatifleşmesi ve sonrasında endüstrileşmesi ile kentte mekansal olarak da ifade bulmuş ve kent kimliğinin şekillenmesine katkı sağlamış, kent ekonomisine katkısı dışında mekansal olarak da kenti etkilemiştir. Bu anlamda söz konusu yapılar dönemsel bir perspektifle, fındığın gelişimi dikkate alınarak değerlendirilmiş ve nirengi noktası olarak kabul edilebilecek gelişmeler 1842-1923 (Osmanlı'da fındığın bir ihracat ürününe dönüşümü); 1923-1950 (Erken Cumhuriyet döneminde fındığın kooperatifleşmesi), 1950-1980 (Liberal ekonomi dönemi ve fındığın endüstrileşmesi) şeklinde belirlenen dönemler üzerinden kronolojik olarak incelenmiştir. Fındığın Giresun kent mekanına yansımaları ise bu kronolojik sıralama bağlamında yapılar üzerinden görsellerle desteklenerek irdelenmiş tartışılmıştır.

### **Fındığın Mekansal Yansımaları; Osmanlı Dönemi (1842-1923)**

Fındığın kabuklu haliyle bir ihraç ürünü olarak değerlendirilmesinin 1400'lü yıllara dayandığı bilinmektedir. Bir ihraç ürünü olarak fındık 1842 yılından itibaren toplu sermaye hareketleri ile ticari hacim kazanmış, kentin ekonomisinde giderek daha önemli bir konuma gelmiştir. Kentte fındık ticareti yapan en eski şirket ise, kuruluşu 1852 olarak bilinen İsveç 'Hochstrasser' firmasıdır. 1889'dan itibaren ise fındığın iç haline getirilerek ihraç edildiği, kırılarak hacminin azalmasının ardından yüksek gelir sağlayan tarımsal bir ürüne dönüştüğü bilinmektedir (Peker, 1997, s.113,128). Bu süreçte yöre halkı, evlerinde fındık kırarak geçimlerini sağlamış; önceleri kadınlar tarafından evde tokmakla tek tek kırılan fındık, daha sonra mısır ve buğdayı öğütmek amacıyla kullanılan değirmenler yardımıyla kırılmaya başlanmış (Bozkaya, 1936, s.41), kırma işlemi ev dışında, 'fındık içhanesi' olarak anılan özelleşmiş mimari yapılarda da gerçekleştirilmeye başlamıştır. Zamanla bu geleneksel yöntemlerin yerine Avrupa'dan fındık kırma makineleri getirilmeye başlanmıştır. Bu makinelerin kentte yaygınlaşmasından önce ise yaklaşık 300 hanede fındık kırma değirmeninin bulunduğu bilinmektedir (H.K., 1314); (Yüksel ve Yeşilot, 2016, s.113). Fındığın makinalar yardımıyla işlenmesi kent ekonomisine katkısını artırmıştır (Şekil 3).



Şekil 3. Fındık İçhaneleri ve İç mekan Görseleleri (Kaynak: Işık ve Dervişoğlu, 2011)

Diğer taraftan fındığın iç haline getirilerek ihracatının başlamasına öncülük eden Kaptan Yorgi'nin ve Marsilya ile ticari ilişkileri sayesinde kente fındık makinelerinin getirilmesini sağlayan Kaptan Devonis'in (Balcı, 2012, s.86) bu sürece katkıları büyüktür. Ancak 19. yüzyılın sonlarında dahi Türk-Müslüman tebaanın Anadolu'daki ticarete tam olarak söz sahibi olmadığı (Mardin, 1999, ss.219-220) gayri-Müslim ve yabancıların ticari alandaki egemenliğinin Giresun kentinde de kendini tekrarladığı görülmektedir. Bu yıllarda önemli bir kısmı ihraç edilen fındığın ihracatını sağlayan şirketlerin tümü yabancı menşeylidir. Ancak sonraki yıllarda Osmanlı'nın iktisadi alandaki millileşme çabaları Giresun'un gelişiminde fındığın iktisadi rolünü yeniden belirlemiş ve 1879-1903 tarihlerinde kentte ilk Türk fındık Şirketi (Şirket-i İttifakiye) kurulmuş (Peker, 1948, s.128), 19. yüzyılın sonlarında kentte fındık ticareti yapan gayri-Müslim ve yabancı ülke tüccarlarına Türk tüccarlar da eklenmiştir.

Tarımsal bir ürün olarak fındığın gıda hammaddesi dışında kullanım alanlarına sahip olması ise I.Dünya savaşı yıllarında gerçekleşmiştir. Fındık fiyatları konusundaki spekülasyonlar nedeniyle ihracatının yasaklanması, iç piyasada talep fazlası ürünün ortaya çıkmasına ve bu ürünün değerlendirilmesi için farklı çözüm önerilerinin (yemeklik sıvı yağ, sanayi yağı, sabun) geliştirilmesine neden olmuştur (Sarısaman, 1998, s.103). Bu yıllarda Giresun'da fındığa dayalı ekonomik hayatı Ortaylı (2008) monokültürel bir tarıma, tek ürüne dayanan ihracat ve günlük hayat için gerekli malı alıp tüketen mütevazı bir yapı sözleriyle tanımlamaktadır (Ortaylı, 2008, ss.156-157). Bu kapsamla 20. yy'ın arifesinde oldukça aktif bir ticari hayata sahip olan Giresun, Erken Cumhuriyet yıllarında da bu özelliğini sürdürmüş, Anadolu'nun iç kesimleri ile Giresun limanı arasındaki bağlantıyı sağlayan Şebinkarahisar yolunun yapılması, kentin bir liman kenti olma özelliğini zamanla pekiştirmiştir (Tablo 1).

**Tablo 1.** Osmanlı'da Fındık ve Mekansal Yansımaları (1842-1923)

FINDIĞIN DÖNEMSEL GELİŞİMİ	
<p>1842 Fındık ticaretinde ilk toplu sermaye hareketi</p> <p>1852 Hochstrasser firmasının kurulması</p> <p>1879 İlk Türk fındık şirketinin kurulması (Şişke-i İttifakiye)</p> <p>1881 Tokmaklı kırılarak iç haline getirilmesi</p> <p>1889 İlk iç fındık ihracatı</p> <p>1905 Değirmenle kırılarak iç haline getirilmesi</p> <p>1907 Osmanlı Bankası kurulması</p> <p>1909 Motorlu fındık kırma makinelerinin kullanılması</p>	<p>1842</p> <p>1923</p> <p>Limandan fındık ihracatı</p> <p>Fındığın tokmakla iç haline getirilmesi Fındığın değirmenle iç haline getirilmesi</p> <p>İçhanede motorlu makinelerin kullanılması</p>
<p><b>DÖNEMİN MEKANSAL YANSIMALARI:</b> Bu dönemde Giresun'da ekonomiyi Avrupa'da oluşan hammadde ihtiyacını karşılamaya yönelik fındık üretiminin artırılması şekillendirmiştir. Bu süreçte Osmanlı'da sanayileşme süreci tarımsal üretim odaklı bir gelişim seyretmiş, daha çok hammaddenin işlenmeye hazırlanmasına yönelik gerçekleşmiştir. Bu nedenle gerek konumları gerekse mimari özellikleri ile kentte fındığın mekansal yansıması olarak tanımlanabilecek en belirgin yapı türü 'fındık içhane'leridir.</p>	
<p><b>Fındık İçhaneleri:</b> fındığın iç haline getirildiği geleneksel bir endüstriyel üretim mekanıdır. Önceleri kadınların tokmaklarla kırarak ayıkladıkları fındık; bu süreçte önce değirmen taşında ardından gazlı (motorlu) makinelerde iç haline getirilmeye başlamıştır. Bu dönemde kent genelinde motorlu makinelerin kullanıldığı 30, geleneksel yöntemleri kullanıldığı 50 fındık iç hanesinin bulunduğu bilinmektedir (Yüksel ve Yeşilot, 2016, s.335). Zamanla fındığın iç haline getirilmesinde makineleşmenin artması, iç haneleri sayıca arttıran mekansal kurgusunu da etkilemiş mimari olarak bir 'iç hane tipolojisi' oluşturmuştur. Bu anlamda fındık içhanesi olarak inşa edilen ve günümüze kadar ulaşan Osman Feridunoğlu binası, Köprülü Han, Esat İzzet Memişoğlu binası gibi örneklerden dönem fotoğraflarından bu tipolojinin okunabilmesi mümkündür.</p>	
<ul style="list-style-type: none"> <li>• konumları itibarıyla kentin o dönemki ticaret merkezi olarak tanımlanabilecek çarşı içinde, limana yakın bir noktada, meydana sınırlanacak şekilde ya da meydana açılan ana ulaşım aksı üzerinde inşa edilmişlerdir,</li> <li>• yapılar kamusal alanla direkt bağlantı sağlamaktadır,</li> <li>• genellikle zemin üstü iki kat olarak inşa edilen kağır yapılardır,</li> <li>• tavan yükseklikleri katlar arasında farklılaşarak düşey düzlemde zeminden çatıya doğru azalma göstermektedir,</li> <li>• zemin katları ticari amaçla dükkan, üst katlar ise fındık içhanesi olarak kullanılmaktadır,</li> <li>• dikdörtgen planlı, yatay düzlemde gelişim göstermiş, büyük ölçekli yapılardır,</li> <li>• pencere düzenleri sade ve süsüz sövelerle çevrelenmiştir,</li> <li>• yapılar, lineer cephe düzenini bozacak çıkmalara sahip değildir.</li> </ul>	
<p>İçhanelerin genel mekansal özellikleri bakımından Osmanlı'nın son dönem mimari eğilimlerini gösterdikleri ve modernleşmenin öncül izlerini taşıdıkları söylenebilir. Bir fabrika ve ticarethane olarak inşa edilmiş iç haneler, dönemin diğer yapılardan farklı bir cephe düzenine, mimari ölçeğe ve yatay düzlemde lineer kütle düzenine sahiptir. Bu anlamda içhanelerin mekansal özellikleri ve kent ile kurdukları görsel, işlevsel ilişki; bu yapıları kent içinde farklılaştırarak kendilerine özgü mimari karakter kazandırmıştır.</p>	
<p>Osman Feridunoğlu Binası</p> <p>Köprülü Han</p> <p>Memişoğlu İşhanı</p> <p>Mümtazoğlu İşhanı</p>	

**Kaynak:** Ö. Demirkan, S.Karaibrahimoğlu

### **Fındığın Mekansal Yansımaları; Erken Cumhuriyet Dönemi (1923-1950)**

Cumhuriyet'in 1923'te ilanından sonra Anadolu genelinde yürütülen sanayileşme atılımları ekonomik bunalım ile kesintiye uğramış, bu süreçte Devletçi politikalar devreye girmiş, kooperatifleşme gibi sanayileşme yolunda gerekli iktisadi ve yasal zemini oluşturacak düzenlemeler hızla gerçekleştirilmeye başlanmıştır. Ancak 1930'lu yıllarda tüm dünyayı etkileyen ekonomik bunalım Anadolu'nun dünya ekonomisiyle bütünleşme çabalarını durdururken (Pamuk, 2011, s.287), fındık en fazla ihracat geliri sağlayan tarımsal ürünler arasında yer alarak, Osmanlı'dan aldığı geleceği sürdürmüştür. Dolayısıyla Giresun ekonomisi Osmanlı'da olduğu gibi, Cumhuriyetin ilk yıllarında da yine tarıma dayanmakta, ihracatın büyük bir kısmını fındık oluşturmaktadır (Anonim, 1933, s.116). Bu dönemde Hochstrasses, P.P. Danielsen ve Wital kumpanyaları ihracat hacimleri ile yabancı şirketler arasında öne çıkarak bölgede adeta tekel haline gelmişlerdir. Fiyatların bu şirketler tarafından belirlenmesi, fındık üreticilerin hak ettikleri parayı alamamalarına neden olmuştur (Işık, De- vişoğlu, s.369). Nitekim bu duruma engel olmak isteyen Hükümet, 1930 yılı sonunda fındık üreticisini korumak üzere, İş Bankası ile Türk tüccarları bir araya getirerek İş Limited Şirketini kurmuştur. Sonrasında fındık %90'ı yerli fabrikalarda kırılıp iç halinde, pek azı ise kabuklu olarak Avrupa'ya ihraç edilir hale gelmiştir. Bu anlamda Cumhuriyetin ilk yıllarında Giresun'da 80 fındık kırma fabrikası ve fındık ticareti ile uğraşan 8 şirketinin şubesi bulunmaktadır (Çapa, 1998, s.429).

Zamanla kentteki yabancı kökenli gayri Müslim şirketleri ekonomik bunalımın etkisi, Osmanlı döneminde tarım satış kooperatifçiliğinin yabancı sermayeye karşı bir mücadele aracı olarak görülmesi anlayışının 2834 sayılı yasada yer bulması (Ballı, 2017, s.664) ve millileşme çabalarının sonucu olarak Fındık Şirketi (1931), Fındık İhracat Şirketi (1934), Fındık Ticaret Kollektif Şirketi (1943) gibi şirketler kurulmaya başlamıştır. Diğer taraftan tarımı ve ticarini destekleyen devlet politikaları ve yürürlüğe giren teşvik yasaları ile fındık üreticisini güçlendirmek amacıyla, yerel ölçekli Fındık Borsası (1926) ve Fındık Kırıcıları Birliği (1932); üretim miktarının ve kalitesinin artırılması amacıyla araştırma yapmak üzere Fındık İstasyonu (1936) kurulmuştur (Kuruca ve Kara, 2004, s.236). Ayrıca 1926 yılında Mustafa Kemal Paşa'nın önerisi ile yeni Türkiye'nin ihraç ürünlerinin Avrupa'da tanıtılması amacıyla Karadeniz Vapuru'nda düzenlenen gezici sergiye Giresun Ticaret ve Sanayi Odası başta fındık olmak üzere,

ceviz, fasulye, tereyağı; eşya olarak ise tekne ve bıçak ile katılmıştır (Yüksel ve Yeşilot, 2006, s.141). Bu anlamda fındığın sergide yer alması, ülkenin önde gelen ihraç ürünlerinden biri olarak ayrı bir öneme sahip olduğunu göstermektedir.

Bu dönemde fındık üretimini etkileyen bir diğer kurum Fındık Tarım Satış Kooperatifleri Birliği (1938)'dir. 1928 tarihinde elektrik fabrikasının kurulmasıyla uzmanlaşmaya başlayan fındık fabrikaları ekonomik buhran sonrası sıkıntıya düşmüş; bu süreçte var olan yabancı kökenli ya da gayrimüslim fındık fabrikaları ve şirketleri kapanmış; fındığın işlenmesi, alım satımı ve fiyatlandırılması konularında birlik sağlaması için Fındık Tarım Satış Kooperatifleri Birliği (Fiskobirlik) kurulmuştur. Ayrıca fındık ihracatçıları tek bir çatı altında birleştiren Fındık İhracatçıları Birliği'nin (1940) kurulması kentteki fındık ziraatinin her anlamda önem kazanmasına ve Giresun'un bir fındık ticareti merkezine dönüşmesine zemin hazırlayan bir diğer gelişmedir. Özellikle Anadolu'nun ilk bölgesel üretici birliği olarak Türk kooperatifçilik tarihinde özel bir yeri olan Fiskobirlik'in Giresun'da kurulması fındığı kent için daha da önemli bir tarımsal ürün haline getirmiştir (Kaptangil, 2006, s.191). Fiskobirlik'in tarihsel gelişimi, küresel tarım sermayesinin Türkiye tarımı ve köylüsü üzerindeki dönüştürücü etkisini göstermesi bakımından oldukça önemli bir örnektir. Fakat bu dönemde tarımsal kooperatifçilik, dini ve etnik kimliği ne olursa olsun tüccar karşısında köylüyü korumaktan çok iktisadi yapı ve ticaret ilişkileri içinde ayrıcalıklı bir konuma sahip olan yabancı ve gayrimüslim tüccar yerine Müslüman-Türk ticaret etkinliğinin artırılmasının bir yöntemi olarak kullanılmıştır (Ballı, 2017, s.662).

Kuruluşunun ardından ilk olarak iskelebaşındaki bir yapının orta katını, ardından 1939'da İş Limited'in kapanmasıyla bu şirketin yine İskelebaşı'ndaki yapısını genel merkez olarak kullanan kooperatif, 1958'de Fiskobirlik Genel Müdürlük Binası olarak inşa edilen yapıya taşınmıştır. Bu anlamda Fiskobirlik yerel kaynaklardan beslenerek varlık bulan, zamanla kurumsal bir kimliğe bürünerek ortak sayısını artıran ve kent ekonomisini canlandıran bir kooperatifleşme örneğidir. 1943'te Fiskobirlik bünyesinde modern bir içhane olarak 1.nolu fındık kırma fabrikası inşa edilmiştir. Ancak kooperatifleşme sürecinde her ortağın bir fabrikaya sahip olabilme hakkı karşısında bu fabrikanın ihtiyaca fazla geleceği anlaşıl原因 olarak (Peker, 1948, s.143) yeni mekansal düzenlemelere gidilmiştir (Tablo 2).



**Tablo 2.** Erken Cumhuriyet Döneminde Fındığın Mekansal Yansımaları (1923-1950)

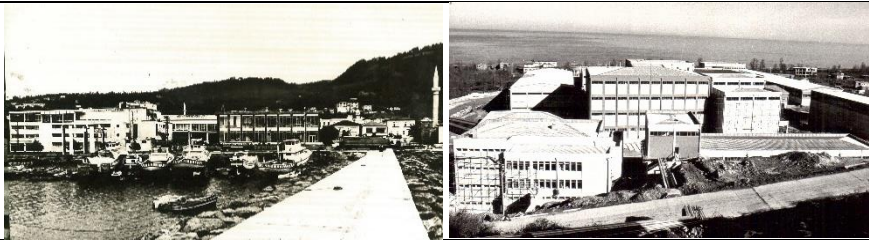
FINDIĞIN DÖNEMSEL GELİŞİMİ:	
<p>1923</p> <p>1923 Ziraat Bankası Giresun Şubesi'nin açılması J.J Hochstrasser Firmasının kurulması 1926 Pisani Firması'nın kurulması P.P. Danielsen firmasının kurulması 1928 İş bankası Giresun Şubesi'nin açılması Fındık Borsasının kurulması Karadeniz vapuru sergisi 1930 Elektrikli fındık kırma makinelerinin kullanılması 1931 İş Limited'in kurulması Fındık şirketinin kurulması 1932 Fındık Kırıcılar Birliği'nin kurulması 1934 Fındık İhracat Şirketi'nin kurulması 1936 Fındık İstasyonunun kurulması 1938 FİSKOBİRLİK'in kurulması 1940 Fındık İhracatçıları Birliği'nin kurulması 1943 1. Nolu fındık kırma fabrikasının açılması Fındık Ticaret Kolektif Şirketi'nin kurulması</p> <p>1950</p>	
<p><b>DÖNEMİN MEKANSAL YANSIMALARI :</b> 1923-1950 tarihleri, fındık üretiminde verimliliğin artırılması, istikrarlı bir fiyat politikasının oluşturulması, üreticinin ve satıcının güçlendirilmesi ve fındık ticaretinde gayrimüslim egemenliğin azaltılması amacıyla farklı kurumların ve Türk şirketlerin kurulduğu bir dönemdir. Bu anlamda fındığın tarımsal bir ürün olarak kurumsallaşması ve sonraki dönemlerde kent mekanına eklenecek birimlerin temelleri atılmış, altyapısı oluşturulmuş ancak kentteki mekansal yansımaları 1950'ler sonrasında etkili olmaya başlamıştır. Ayrıca bu dönemde kentte, Anadolu'nun genelinde tarımsal üretime finansal destek sağlanması amacıyla kurulan İş Bankası ve Ziraat Bankası gibi bankaların şubeleri açılmış, bu bankalar fındık ticaretini desteklemesi amacıyla çeşitli çalışmalar yürütmüşlerdir.</p>	
<p><b>Modern Fındık İçhaneleri:</b> Bu dönemde fındık fabrikaları ve küçük işletmeler Osmanlı'dan devraldıkları geleneksel tipolojiyi sürdürmüştür, ancak var olan fabrikalar dönemsel parametrelerin de uzantısında kurumsallaşarak daha nitelikli bir iç mekan örüntüsüne kavuşmuştur,</p> <ul style="list-style-type: none"> <li>fındık kırma işleminde makineleri tercih eden özel teşebbüs tarafından kurulmuş fabrika sayısı artmıştır,</li> <li>fiskobirlik bünyesinde 1.nolu fındık kırma fabrikası kurulmuştur. Modern bir içhane olarak tasarlanan yapı, sahip olduğu mimari özellikleri ve oranları ile modern bir endüstri yapısı olarak kent merkezinin geleneksel dokusuna eklenmiştir.</li> </ul>	<p>Bozbağ Fındık İçhanesi</p>
<p><b>Fındık İstasyonu:</b> Fındığın devlet tarafından desteklenen bir ürüne dönüşmesi, dönemin en etkin mekansal yansıması olan Fındık İstasyonu'nun kuruluşuna zemin hazırlamıştır. 1936 tarihinde kurulan Fındık İstasyonu, kent merkezinin hemen dışında ve kent merkezine paralel bir aksın üzerinde oldukça geniş bir alanda konumlandırılmıştır. Bu alan zamanla araştırma üniteleri, işçi konutları, müdürlük evi ve havuzu, sosyal tesislerin eklenmesiyle dönemin modern mimari anlayışının uzantısında bir yerleşke kimliği kazanmıştır.</p> <ul style="list-style-type: none"> <li>her ne kadar günümüzde özgün mimari kimliğini kaybetmiş olsa da dönemin modern mimarlık anlayışla bağlantılı olarak inşa edilen yerleşkede az katlı ve dönemin mimari form çeşitliliğinin etkisinde tasarlanmıştır,</li> <li>dikdörtgen planlı Fındık İstasyonu binası, genel müdür konutu ve yıldız formlu havuzu, masafırhane, silindirik formlu sosyal tesis yerleşke içerisindeki mimari birimlerdir,</li> <li>yerleşkede girişle bağlantılı sağlayan ana ulaşım aksı ağaçlarla sınırlandırılarak genel müdürlük konutuna ve lojmanlara ulaşımı tanımlı hale getirilmiştir,</li> <li>yerleşkedeki lojman yapıları ve işçi konutları döneminin işçi konutlarıyla benzer, çalışanların profiline uygun, farklı tipolojiler sunan, minimum kullanım alanına sahip ancak az katlı ve bahçeli bir örneğidir.</li> </ul>	<p>Fındık İstasyonu yerleşkesi</p> <p>Fındık İstasyonu çalışma birimi</p>

Kaynak: Ö. Demirkan, S.Karabrahimoğlu

### **Fındığın Mekansal Yansımaları; Liberal Ekonomi Dönemi (1950-1980)**

Anadolu'nun macro-ekonomik çerçevesi, ekonomik bunalımında etkisiyle, 1925-1950 tarihleri arasında çok az değişmiştir. Aynı paralelde Giresun'da başta Fiskobirlik'in sistematik bir düzen içinde kurumsallaşması olmak üzere bu süreçte gerçekleşen kalkınma atılımları ve sanayileşme çabalarının ekonomiyeye ve kent mekanına yansıması ancak 1950 sonrasında gözlenmeye başlamıştır. Dolayısıyla 1950 sonrası kalkınma atılımları ve sanayileşme gibi yönelimler kenti şekillendirirken kentte döneme özgü mimari özellikleri taşıyan, pek çok fındık mekanı yer almaya başlamıştır. 1926'da kurulan Fındık Borsası'nın 1953 yılında inşa edilen yapısı bunlardan biridir. Kurulduğu yıllarda Ticaret Odası bünyesinde bir odayı merkez olarak kullanan Fındık Borsası 1953 yılında belediyeden satın alınan "fındık pazarı" olarak tanımlanan alanın 100 m<sup>2</sup>'lik bir bölümüne inşa edilen yeni yapısına taşınmıştır (Yüksel ve Yeşilot, 2016, s.272). Fiskobirliğin kurumsallaşma girişimleri ise Fiskobirlik çatısı altında planlanan Fiskobirlik Genel Müdürlük Binası ve Depolar, Fındık İşletme Fabrikası, Birlik apartmanları, Fiskobirlik Lokal ve Eğitim tesisleri, Fiskobirlik Entegre ve İşçi Konutları gibi pek çok yapının kent mekanına kazandırılmasıyla sonuçlanmıştır (Şekil 4).

Öte yandan 1959'da temel amacı kentte artan endüstri tesislerine yönelik hammadde sağlamak ve ihracat kapasitesini arttırmak olan Giresun Limanı'nın faaliyete geçmesi fındığın kentteki ekonomik gücünü ivmelen-dirirken, limanın kendisi de kent silüetine eklenerek kentte mekansal boyutta bir değişime neden olmuştur. Limanın inşasıyla beraber zamanla fındığın işlenen ve ihraç edilen bir endüstri ürününe dönüşmesi kentteki mekanlarını sayıca arttırmış; bu anlamda öncelikle 1943 tarihinde inşa edilen 1.nolu fındık kırma fabrikasının etrafında konumlanmak üzere bir dizi mimari öge kent mekanına eklenmiştir.



**Şekil 4.** Fiskobirlik ve Entegre yapıları (Kaynak: Fiskobirlik ve Menteşoğlu Arşivi)

Bu kapsamla 1958 yılında Fiskobirlik Genel Müdürlük Binası ve onunla bağlantı depo yapısı inşa edilmiştir. Ancak sonraki yıllarda fındığın katma değerini yükseltmek amacıyla kırılması dışında kavrulması, paketlenmesi gibi işlemlerden geçirilmesine ihtiyaç duyulmuş, bu amaçla depo yapısı, iç mekanına ve cephesine yönelik mimari düzenlemeler ile modern bir işleme fabrikasına dönüştürülmüştür (1966). Sonraki yıllarda Fiskobirlik'in kurum olarak büyümesine paralel Genel Müdürlük binası ihtiyaca cevap vermemeye başlamış, yapı önce yatayda (1968) ardından da düşeyde (1978) büyütülerek kullanım alanı genişletilmiş; kat sayısı üçe çıkarılmıştır. Aynı durum depo yapısı için de söz konusu olmuş, mevcut depo yapısı üstüne ilave kat inşa edilmiştir. Her geçen gün sayıları artan fındık mekanlarından bir yenisi ise 1970 yılında fabrika binasına bitişik; kütüphane, eğitim tesisleri ve lokal olarak tasarlanan yapıdır. Ayrıca 1978 yılında fabrika arkasındaki alana üst katında yönetim ofislerinin, alt katında ise fabrikaların ihtiyaç duyduğu ahşap gereçlerin yapımının gerçekleştirildiği marangozhanelerin yer aldığı yeni bir yapı daha eklenmiştir.

Ancak kent merkezinde eklentilerle büyütülen ve günümüze değin varlığını sürdüren bu mimari öğelerin süreç içerisinde yetersiz kalması ve kent merkezinde sıkışması bir endüstri yerleşkesi arayışına neden olmuş ve bu amaçla kent dışında bir arsa satın alınmıştır (1974). 1976'da inşaatına başlanan 1977'de tamamlanan ve 1981'de resmi açılışı yapılan 'Fiskobirlik Entegre Yerleşkesi' gerek büyüklüğü gerekse içeriği ile tarımsal bir ürün olarak fındığın kent mekanına en önemli mekansal yansıması olarak tanımlanabilir. Entegre yerleşkesi içinde idare binası, tartı ünitesi, silolar, fındık kırma fabrikası, iç fındık silosu, fümigasyon ünitesi, fındık işleme ve paketleme fabrikası, kalite kontrol laboratuvarı, sosyal tesisler, depolar ve işçi konutları yer almaktadır. Barındırdığı sanayi yapıları ve işçi konutları ile dönemin mimari eğilimlerine uygun olarak az katlı, bahçeli, sosyal alanlar ile çevrili ve en önemlisi üretim bandına yürüme mesafesinde tasarlanan yerleşkenin bir '20.yy. Endüstri yapısı' olarak okunması mümkündür (Salbacak, Demirkan, 2018, ss.62-70). Fiskobirlik çalışanlarının konut edinmesi amacıyla kurulan 'Sınırlı-Sorumlu Fındık Tarım Satış Kooperatifleri ve Birliği Mensupları İşçi Kooperatifleri' isimli yapı kooperatifinin inşa ettiği 'Birlik Apartmanları' ise gerek kentin ilk yapı kooperatifi olması, gerekse sahip olduğu modern mimari karakter ile kentteki konut sunum biçimlerinin değişmesinde etkili bir araç olmuştur.


Diğer taraftan bu dönemde özel teşebbüs tarafından kentte inşa edilen fındık fabrikaları, mimari tipolojileri ve kentte konumlanışı anlamında Batıdaki güncel eğilimlere benzer bir eğilim göstermiş, kentin çeperinde konumlandırılmışlardır. Dolayısıyla kent mekanının biçimlenişinde direk etkide bulunmamış, kent ekonomisine katkı sağlamışlardır.

**Tablo 3.** Liberal Ekonomi Dönemi Fındık ve Mekansal Yansımaları (1950-1980)

FINDIĞIN DÖNEMSEL GELİŞİMİ:	
<p>1950</p> <p>1953 Fındık Borsası binasının inşaa edilmesi</p> <p>1958 Fiskobirlik Genel Müdürlük ve Deposunun inşaa edilmesi</p> <p>1959 Giresun Limanı'nın açılması</p> <p>1966 Fındık İşleme Tesislerinin açılması</p> <p>1970 Fiskobirlik Lokal ve Eğitim Ünitesinin açılması</p> <p>1971 Birlik Apartmanları'nın inşaa edilmesi</p> <p>1977 İdari Birim ve Marangozhane yapısının inşaa edilmesi</p> <p>1978 Fiskobirlik Entegre ve İşçi Konutları'nın inşaa edilmesi</p> <p>1980</p>	<p>Fiskobirlik Genel Müdürlük binası</p> <p>Fındık Borsası binası</p> <p>Fındık İşleme Tesisi</p> <p>Fiskobirlik Eğitim merkezi ve Lokali</p> <p>Birlik Apartmanları</p> <p>İdari Birimler ve Marangozhane</p> <p>Entegre yerleşkesi</p>
<b>DÖNEMİN MEKANSAL YANSIMALARI :</b> Liberal Ekonomi Döneminde tarımsal bir ürün olarak fındığın üretimine ve işlenmesine yönelik ekonomi odaklı kararların alındığı, Fındık Tarım ve Satış Kooperatifinin ekonomik gücünün kurumsal yapısıyla artmasında kent genelinde endüstrileşme ve modernleşmenin etkisi belirleyici olmuş, mimari ile form bularak kent mekanına yansıdığı görülmektedir.	
<p><b>Fındık Borsası:</b> Genel olarak kare planlı ve iki katlı kağıt bir yapı olarak, kent merkezinde, fındık pazarı olarak anılan ve ticari faaliyetlerinin yoğunlaştığı bir bölgede inşa edilmiştir,</p> <ul style="list-style-type: none"><li>• yapının ön cephesinde yer alan ve taşıyıcıları dikey çizgisel bir düzen içinde tekrar eden veranda ve üzerindeki balkon yapıya kimliğini veren mimari öğelerdir,</li><li>• dönemin mimari karakterine uygun olarak yalın, modern bir mimari dille tasarlanmıştır,</li><li>• sıralı pencere düzeni, bir kaç basamakla çıkan verandası ve geniş saçak örtüsüne sahiptir.</li></ul>	<p>Fındık Borsasının yan cephe görünüşü</p>
<p><b>Fiskobirlik Genel Müdürlük Binası ve Deposu:</b> 1958 yılında iki katlı ve betonarme olarak inşa edilen yapıya zamanla yatay ve düşey düzlemde eklentiler yapılmış, 1978'de günümüzdeki formuna kavuşmuştur. Ancak yapının hacim olarak büyütüldüğü bu süreçte; özgün cephe düzeni bozulmadan sürdürülmüştür.</p> <ul style="list-style-type: none"><li>• genel olarak cephe ızgara sistemde düzenlenmiştir ve bu monolog düzen birbirini tekrar eden dikey elemanlardan oluşmaktadır,</li><li>• cephe düzeninde pencerelerin duvarlara olan toplam oranı oldukça fazladır; bu anlamda dikey ancak küçük ölçekli birbirini tekrar eden pencereler kullanılmıştır,</li><li>• kamu yapılarının genelinde gözlemlendiği üzere ön cephede yer alan tanımlı belirgin bir girişe sahiptir,</li><li>• plan düzeni yatay düzlemde gelişen bir koridor ve bu koridor etrafında sıralanmış ofis birimlerinden oluşan prizma üzerine kuruludur,</li><li>• giriş fuayesinin tavanında bulunan ve diğer katların tavanlarında kendini tekrar eden kübik kaset döşemeler yapının cephesindeki modernist eğilimin iç mekana yansımasıdır.</li></ul>	<p>Fiskobirlik Genel Müdürlük arka cephesi</p> <p>Fiskobirlik Deposu</p>

Kaynak: Ö. Demirkan, S.Karaibrahimoğlu

Tablo 3'ün devamı

<p><b>Fındık İşleme Tesisi:</b> 1958 tarihinde, kentin kıyı bandına paralel, 1 nolu fındık kırma fabrikasının hemen yanında bir depolama yapısı olarak inşa edilmiştir. Ancak 1966 tarihinde iç mekanında ve cephesinde yapılan mimari düzenlemeler ile modern bir fındık işleme fabrikasına dönüştürülerek günümüzdeki formunu almıştır,</p> <ul style="list-style-type: none"> <li>• pencere oranı arttırılarak şeffaf bir cephe düzeni kurgulanmış, dönemin genel mimari karakterine uygun olarak büyük ebatlı camlar kullanılmıştır,</li> <li>• cephe kaplamasında farklı yapı malzemeleri seçilerek yatayda ve dikeyde tekrar eden monoton ve yalın bir düzen oluşturulmuş.</li> </ul>	 <p>Fiskobirlik İşleme Tesisi</p>
<p><b>Fiskobirlik Lokal ve Eğitim Ünitesi:</b> Yapı, Karayolunun hemen kıyısına 1 Nolu Fındık kırma fabrikasına bitişik nizamda konumlandırılmıştır. Betonarme sistemde dört katlı inşa edilen yapının alt katları fiskobirlik eğitim merkezi, üst katı ise fiskobirlik lokali olarak kullanılmıştır,</p> <ul style="list-style-type: none"> <li>• yalın bir cephe düzeni sahiptir, en üst katında bulunan geniş dilimli saçaklar ve lokal katının geniş yüzeyli pencereleri bu cephe düzenindeki egemen yapı öğeleridir,</li> <li>• eğitim katlarında, cephe boyunca yatay düzlemde sıralanmış ve beton sövelerle çerçevelenmiş pencerelere sahiptir, .</li> <li>• özellikle fiskobirlik lokali olarak kullanılan mimari birim, dönemin iç mekan anlayışının paralelinde düzenlenmiş, sahip olduğu ızgara sistem ahşap tavan kaplamaları, ahşap bölücüler ve donatı elemanları bu modernist düzeni desteklemiştir.</li> </ul>	  <p>Fiskobirlik Lokali İç mekan</p>
<p><b>İdari Birim ve marangozhane Binası:</b> fındık işleme fabrikasına bitişik nizamda yapılan yapı, fiskobirlik genel müdürlük binasındaki idari birimleri desteklemek ve kurumu dışa bağımlı olmaktan kurtararak fındık kırma makinalarının inşaatı, onarımının kendi kurumsal yapıları içerisinde çözümlenmesi amacıyla inşa edilmiştir. Yatayda gelişen ve yüksek iki katlı olarak tasarlanan yapı mimari açıdan özgün bir karaktere sahip değildir.</p>	 <p>İdari birim ve Marangozhane</p>
<p><b>Birlik Apartmanları:</b> Kentin ilk yapı kooperatifi ve modern tekniklerle üretilmiş bir Apartman yapısıdır. Aynı zamanda kentin ilk asansörlü ve kaloriferli apartman yapısı olarak döneminin konformist anlayışı yansıtmaktadır,</p> <ul style="list-style-type: none"> <li>• cephe düzenindeki geometrik formlar, doluluk boşluk oranları ve modern dönem simgelerinden Bauhaus okulunu sembolize eden küp plakların kullanılmıştır,</li> <li>• konutların iç mekanlarında ön cepheye bakan alanlar ortak kullanım alanları olarak geniş salon, açık mutfak ve arka cepheye bakan bölümler mahremiyet açısından yatak odaları olarak çözümlenmiştir,</li> <li>• cephelerde kullanılan geniş pencere açıklıklarının iç mekâna kattığı aydınlık kent genelinde yeni bir apartman tipolojisi oluşturmuştur.</li> </ul>	  <p>Birlik Apartmanları ve kat planı</p>
<p><b>Fiskobirlik Entegre ve İşçi Konutları:</b> Eğimli bir arazinin kısmen düz bölümüne fabrika yapıları ve bu yapıları görebilecek yürüme mesafesi uzaklığında eğimli arazinin başlangıç noktasına işçi konutları, misafirhane ve rekreasyon alanları konumlandırılmıştır. Endüstri yapılarının tasarlanmasında modern mimarinin kompozisyonel ve strüktürel özellikleri sürdürülmüş, işlevlerine uygun büyük hacimli dikdörtgen ve kare planlı kütleler olarak tasarlanmıştır. Ancak özellikle yerleşke içerisinde yer alan işçi konutları mimari nitelikleri ve iç mekan çözümlenmeleriyle dönemin modern mimari eğilimlerine uygun tasarlandığı göstermektedir,</p> <ul style="list-style-type: none"> <li>• toplamda 6 blok ve 32 daireden oluşturulmuş, arazinin eğiminden de yararlanarak 4'lü ve 2'li yapı blokları şeklinde planlanmıştır,</li> <li>• konut iç mekan çözümlerinin de fonksiyona öncelik verilmiş, iç mekanlar barındırdıkları yeterli mekânsal büyüklüklerde tasarlanmıştır,</li> <li>• konutların cephe düzenlerinde yatayda uzanan balkonlar, tek modüllü geniş pencere düzenleri ve boyutları, geniş kamu yapılarını andıran merdiven ve merdiven boşluğunu kaplayan giydirme cepheye sahiptir.</li> </ul>	   <p>Fiskobirlik Misafirhane, Konut ve Fabrika yapıları</p>

## Sonuç

Osmanlı Tanzimat reformlarının merkez İstanbul ve büyük liman kentlerinde, Cumhuriyet devrimi ve kalkınma atılımlarının ise başkent Ankara'da yoğunlaştığı yönündeki genel görüş nedeniyle Anadolu'daki taşra kentlerinin bu süreçler üzerinden okunduğu çalışmalar oldukça sınırlıdır. Ancak Osmanlı'dan Cumhuriyet'e modern sanayi ve batı teknolojileri Anadolu genelinde çağdaşlaşmanın ve gelişmenin kaynağı olarak görülmüştür. Bu kentlerin sahip oldukları tarımsal potansiyel, Anadolu'daki sanayileşmeyi ürün odaklı geliştirmiş; Anadolu'daki taşra kentleri, merkez kentlerde gözlemlendiği kadar belirgin olmamakla birlikte, fiziki ve mekansal gelişimlerini sahip oldukları tarımsal ürün ekseninde sürdürmüşlerdir.

Bir Anadolu kenti olarak Giresun'da ise fındık zamanla tarımsal bir ürün olmanın ötesine geçerek, kentin sanayileşmesinde, ekonomisinin büyümesinde, toplumsal ve sosyolojik olarak çağdaşlaşmasında etkili bir araca dönüşmüştür. Öyle ki; geleneksel hale gelerek kutlanan fındık bayramı zamanla kentin önemli dinamiklerinden birisi haline gelmiştir. Diğer taraftan kent mekanına eklenen fındık içhaneleri 19.yy'daki sanayileşme ve batılılaşma çabalarının; fındık birlikleri Erken Cumhuriyet dönemindeki kurumsallaşma ve kooperatifleşme çabalarının ve Fiskobirlik Genel Müdürlüğü, Birlik Apartmanları, Entegre 1950'ler sonrasının kentteki ticari etkinliğin ve ekonomik hayatın mekansal yansımalarıdır. Ancak bu buldukları dönemin toplumsal yapısını etkileyen ve kent kimliğinde simgesel değeri olan bu yapıların çoğunluğu, özellikle fındık içhaneleri, günümüze kadar varlığını sürdürememiştir. Gerek kent mekanında boş alan yaratma ihtiyacı gerekse bazılarının ömrünü tamamlaması nedeniyle sayıları bir dönem seksene ulaşan içhanelerden günümüzde sadece bir tanesi varlığını sürdürmektedir. Oysa ki, bu içhaneler, Osmanlı sanayileşmesinin Anadolu'daki temsili olarak mimarlık tarih yazınında önemli bir yere sahiptir. Cumhuriyet Dönemi endüstri yapıları ise estetik değere sahip olmadıkları, yakın bir dönemin tanığı olmaları ve büyük ölçekli yapılar olmaları gibi gerekçelerle korunmamaktadır. Ancak kent belleğinin önemli bir parçası olan bu yapıların yeniden işlevlendirilerek kent yaşamına kazandırılması, böylece kentin kültürel mirasının devamlılığını sağlayan araçlar olarak kentteki varlığını sürdürmesi daha anlamlıdır.



idealkent ©

ISSN: 1307-9905 E-ISSN: 2602-2133

Sayı Issue 25, Cilt Volume 9, Yıl Year 2018-3, 856-884 DOI: 10.31198/idealkent.493396

## Extended Abstract

# Reflections of Hazelnut as an Agricultural Product to Urban Space in Giresun Throughout the Duration from Ottoman Empire to Republican Era

\*

Özgür Demirkan  
Giresun University

Selin Karaibrahimoğlu  
Giresun University

Anatolia has maintained its existence as a geography with high agricultural potential thanks to its fertile lands, favorable climate and rich water resources since prehistoric ages. This potential possessed since the Ottoman Era and carried on to the Republican era shaped the economy, society and culture; thus cities have been the scene of spatial reflections of this interaction. However, the industrial revolution that emerged in Europe led to a regional change in terms of the production potential in connection with the internal dynamics of the Ottoman Empire. This west-focused development, which accelerated the agricultural production in Anatolia, has been particularly effective especially in cities where commercial activities are concentrated, in cities with strong transport links and in port cities. With the declaration of the Republic, this situation of Anatolian cities began to change; industrialization has been promoted as a prerequisite of the modernization-oriented ideology of the Republic, and industrialization has been accepted as one of the sine qua non of both economic development and modernization. Thus, an industrialization process has started in Anatolia, which is similar to the industrial revolution in Europe.

In this sense, as an Anatolian city, a similar process was experienced in Giresun. The industrialization of the city throughout the period starting from the Ottoman Empire to the Republic has mostly been on the axis of hazelnut, which is an agricultural product. Hazelnuts produced in the highest quality breeds on the Black Sea coast are the main source of income for

the people of the region as an agricultural product, which provides foreign exchange input to the country's economy and has a high accretion value.

Yet hazelnut surpassed being solely an agricultural product and became a means instead generating employment facilities which contribute to cultural, economic and social history of the city thus making an impact on the urban space and architectural development. On the other hand, although there are numerous studies on the production techniques and policy of the hazelnut, which provides significant foreign exchange input to the country's economy, there are significantly few studies on the spatial reflections. However hazelnut managed to find an expression by means of spatial concept within the city in terms of phases such as picking up, storage, export, becoming a cooperative on the long run and eventually becoming industrialized and made an impact on forming the urban identity apart from the contributions to the city's economy and livelihoods. For these reasons, these structures were evaluated with a periodic perspective considering the development of hazelnut and the developments that could be considered as a landmark are as follows: 1842-1923 (hazelnut becoming a product and commodity of export during the Ottoman era), 1923-1950 (hazelnut becoming a cooperative in the early Republican period), 1950-1980 (Liberal economy period and industrialization of hazelnut) were analyzed chronologically over the specified periods. The reflection of the hazelnut on urban space of Giresun in spatial sense is scrutinized and discussed supported with the visuals below in terms of chronological order.

**Spatial Reflections of Hazelnut, Ottoman Period (1842-1923):** This period had been framed with respect to increasing the hazelnut production in Giresun in order to meet the raw material need of Europe. In this process, the industrialization process in the Ottoman Empire was focused on agricultural production, and it was mostly aimed at preparing the raw material for processing. For this reason, "domestic hazelnut households" are the most important building type that can be defined as spatial reflection of hazelnut in the city in terms of their locations and architectural features. Domestic hazelnut households are traditional industrial production sites where nutmeats are prepared. Hazelnuts used to be hulled by women using mauls, grinding stone had also been used over the course of time and eventually motorized gas machines had been adopted to extract the nutmeat. Throughout this process, the increase of mechanization in the hulling of hazelnuts has affected the spatial construction while increasing the number of domestic households. In this sense, it is possible to read this typology from



the examples such as Osman Feridunoğlu building, Köprülü Inn, Esat İzzet Memişoğlu building which has been built as a domestic hazelnut household and extant to the present day. Spatial Reflections of Hazelnut, Early Republican Period (1923-1950): After the proclamation of the Republic in 1923, the industrialization attempts in Anatolia were interrupted by the economic crisis. In this process, the Statist policies were put into effect and the regulations that will form the adequate economic and legal basis for industrialization such as cooperatives have started to be realized rapidly. In this axis, the period of 1923-1950 was a period in which different institutions and Turkish companies were established in order to increase the efficiency of hazelnut production, to establish a stable price policy, to strengthen the producer and seller, and to reduce non-Muslim sovereignty in the trade of hazelnuts. The institutionalization of hazelnut as an agricultural product and the infrastructure of the units to be added to the urban space in the later periods were established, but the existence of spatial presence in the city took place after 1950. In this period, branches of banks such as İş Bank and Ziraat Bank, which were established to provide financial support to agricultural production in Anatolia, were opened in the city and these banks carried out various studies to support commercialization of hazelnuts.. In this period, hazelnut factories and small enterprises continued the traditional typology taken from the Ottomans, however, the existing factories have been institutionalized in the extension of the periodic parameters and gained a more qualified interior pattern. Moreover the transformation of hazelnuts into a state-subsidized product has provided the foundation for the establishment of the Hazelnut Station, which conducts research the most effective spatial reflection of the period.

Spatial Reflections of Hazelnut, Liberal Economy Period (1950-1980): The macroeconomic framework of Anatolia has slightly changed between 1925-1950 due to the overwhelming economic crisis. In the same parallel, the development initiatives and the reflection of industrialization efforts on the economy and the urban space started to be observed only after 1950, especially the institutionalization of Fiskobirlik in Giresun. Thus, after 1950 while developmental breakthrough and industrialization were framing the city, a number of spaces confined for hazelnut which carry architectural features inherent to the city emerged to presence. The majority of these spatial buildings had been built within the premises of Hazelnut Agriculture and Sales Cooperative which was institutionalized thus increased its economic power. Fiskobirlik General Directorate Building and Warehouse, Hazelnut

Processing Facility, Fiskobirlik Clubhouse and Training Unit, Administrative Unit and Carpenter's Shop, Union Buildings, Fiskobirlik Integrated and Labourer Houses are among the aforesaid buildings. In this period, one other structure that had been concretely expressed in the city is the Hazelnut Stock Exchange structure. Thus, 1950-80 period can be defined as a period during which spatial reflections of hazelnuts were intensified in the city.

However, the majority of these buildings, which affect the social structure of their period and have a symbolic value in terms of the urban identity, have not been able to survive until today. Both the need to create empty and vast spaces in city centre and due to the completion of life span, only one of the domestic hazelnut households subsist although the number reached eighty in advance. In fact the domestic households have an important place in the history of architectural history as the representation of Ottoman industrialization in Anatolia. The industrial buildings belonging to the Republican Period are not protected and restored due to justifications such as they do not have aesthetic value, they are witness to a recent period and they are large-scale structures. However, it would be more meaningful that these structures, which are an important part of the city's memory, can be re-functionalized and brought into the city life, thus maintaining the existence in the urban space as a means of sustaining the cultural heritage of the city.

Bu makale Giresun Üniversitesi bünyesinde yürütülen "1930-80 Yılları Arasında Endüstri Yapıları Üzerinden Periferde Kalkınma Hareketi; Giresun Örneği" başlıklı Bilimsel Araştırma Projesi kapsamında hazırlanmıştır.

### **Kaynakça/References**

- Andreasyan, N. (1331). *Fındık ziraati ve ticareti*. İstanbul: Matbaa-i Hayriye Ve Şürekası
- Anonim (1933). *Cumhuriyet'in on yılında* (1933). Giresun Ticaret Odası Yayınları, Giresun: Işık Matbaası.
- Asiliskender, B. (2009). Cumhuriyet sonrası kalkınma hareketi olarak sanayileşme ve mekansal değişim. *Türkiye Araştırmaları Literatür Dergisi*, 7 (13), 153-169.
- Aslanoğlu, İ. (2010). *Erken cumhuriyet dönemi mimarlığı* (1923-1938). İstanbul: Bilge Kültür Sanat.
- Balç, S. (2012). *Giresun Rumları ve gayrimüslim bir belediye başkanı: Kaptan Yorgi Kostantinidi Paşa*. İstanbul: Libra Yayın.

- Ballı, E. (2017). Türkiye’de tarımsal kooperatifçiliğin gelişimi ve fiskobirlik: Tarihsel bir değerlendirme. E. Ünlen (Ed.), *Türkiye Cumhuriyeti’nin Ekonomik ve Sosyal tarihi uluslararası sempozyumu bildiriler kitabı: Cilt.1*. Ankara: AKDITYK Atatürk Araştırma Merkezi Yayınları.
- Bilgin, İ. (1998). Modernleşmenin ve toplumsal hareketliliğin yörüngesinde cumhuriyet’in imarı. Y. Sey (Ed.). *75.yılda değişen kent ve mimarlık içinde*. İstanbul: Türkiye İş Bankası Kültür Yayınları ve Tarih Vakfı.
- Bozdoğan, S. (2008). *Modernizm ve ulusun inşası: Erken cumhuriyet Türkiye’sinde mimari kültür*. İstanbul: Metis Yayın.
- Bozkaya, A. E. (1936). *Anadolu’nun pamuk-çeltik-mısır-fındık-afyon ve bağcılık bölgelerinde kullanılan ziraat alet ve düzenleri üzerine araştırmalar*. Ankara: Yüksek Ziraat Enstitüsü Yayınları.
- Çapa, M. (1998). Milli mücadele ve cumhuriyetin ilk yıllarında Giresun. *Türk Kültürü Dergisi*, 123, 41-48.
- Çetin, S. (2012). Geç Osmanlı’dan erken cumhuriyet’e iç Batı Anadolu’da kentsel yapının değişimi: Manisa, Afyon, Burdur ve Isparta kentleri üzerine karşılaştırmalı bir inceleme (1). *ODTÜ Mimarlık Fakültesi Dergisi*, 29 (2). 89-126.
- Eldem, V. (1994). *Osmanlı İmparatorluğu’nun iktisadi şartları hakkında bir tetkik*. Ankara: Türk Tarih Kurumu Yayını.
- Işık, A., ve Dervişoğlu, T., (2011). *Ey gidi Giresun, Giresun bedensel engelliler gençlik ve spor kulübü*. Ankara: Özyurt Matbaacılık.
- İnsel, A. (2004). Kemalizm, Türk aydınlanması mı?. Cilt: 2. A. İnsel (Ed.). *Modern Türkiye’de Siyasal Düşünce* içinde (s. 313–316). İstanbul: İletişim Yayınları.
- Kaptangil, K. (2004). Fındıkta, üretim alanları artıyor, verim düşüyor. T. Karadeniz (Ed.). 3. *Milli fındık şurası* içinde (s.188-194). İstanbul.
- Karaibrahimoğlu, S. (2014). *Modernizm bağlamında 2000’li yıllarda Türkiye mimarlığı: Ulusal mimarlık sergileri üzerinden bir değerlendirme*. Yayınlanmamış doktora tezi. K.T.Ü., Trabzon.
- Kasaba, R. (1993). *Osmanlı İmparatorluğu ve dünya ekonomisi*. (K. Emiroğlu, Çev.). İstanbul: Belge Yayınları.
- Kepenek, Y. ve Yentürk, N. (1996). *Türkiye ekonomisi*. İstanbul: Remzi Yayınevi.
- Köksal, İ. ve Okay, Y. (2004). Türkiye’deki fındık sanayinin geliştirilmesi. T. Karadeniz (Ed.). 3. *Milli Fındık Şurası* içinde (ss.146-157). İstanbul.
- Kuruca, N. ve Kara, H. (2004). Cumhuriyetin ilk yıllarında Giresun’da fındık ticareti. T. Karadeniz (Ed.). 3. *milli fındık şurası* içinde (ss. 233-240). İstanbul.
- Ortaylı, İ. (1997). 19.yy. Trabzon vilayeti ve Giresun üzerine gözlemler. A. Berktaş (Ed.). *Osmanlı’da değişim ve anayasal rejim sorunu* içinde (ss.143-165). İstanbul: Türkiye İş Bankası Kültür Yayınları.
- Özer, M.H. (2014). Cumhuriyetin ilk yıllarında milli tüccar oluşturma çabalarında İş Bankası rolü. *Ankara Üniversitesi SBF Dergisi*, 69(2), 351-377.
- Pamuk, Ş. (2017). *Osmanlı’dan cumhuriyet’e küreselleşme, iktisat politikaları ve büyüme, seçme eserleri II*. A. Berktaş (Ed.). İstanbul: Türkiye İş Bankası Kültür Yayınları.

- Peker, K. (1947). *Fındık; tarihçe, tarım, kültür, ticaret, istihlak bakımlarından Giresun*. Giresun: Yeşil Giresun Matbaası.
- Salbacak, S. ve Demirkan, Ö. (2018). Cumhuriyet'in üretici birlikleri ve mekânsal gelişim örneği; Giresun Fiskobirlik yerleşkesi işçi konutları. *The Journal of Academic Social Science*, 79, 62-70.
- Sarısamam, S. (1998). Giresun basınına göre cumhuriyet'in ilk yıllarında Giresun'da sosyal, kültürel ve ekonomik hayat. *Giresun kültür sempozyumu bildiriler kitabı*. Giresun: Giresun Belediyesi Kültür Yayınları.
- Sey, Y. (1998). Cumhuriyet döneminde Türkiye'de mimarlık ve yapı üretimi. Y. Sey (Ed.). *75 yılda değişen kent ve mimarlık içinde* (ss.25-39). İstanbul: Türk Tarih Vakfı Yayınları.
- Şengün, İ. (2006). Türkiye'nin fındık politikalarına genel bakış. T. Karadeniz (Ed.). *3. milli fındık şurası içinde* (318-319). İstanbul.
- Tapan, M. (2007). Uluslararası üslup: Mimarlıkta liberalizm, R. Holod, A. Evin, S. Özkan (Ed.). *Modern Türk mimarlığı içinde* (ss.109-123). Ankara: Yalçın Matbaacılık.
- Tanyeli, U. (1998). 1950'lerden bu yana mimari paradigmalarda değişimi ve reel mimarlık. Y. Sey (Ed.) *75 yılda değişen kent ve mimarlık içinde* (ss.235-254). İstanbul: Türk Tarih Vakfı Yayınları.
- Tezel, Y. (2015). *Cumhuriyet döneminin iktisadi tarihi (1923-1950)*. İstanbul: Türkiye İş Bankası Kültür Yayınları.
- Yüksel, A. ve Yeşilot, O. (2016). *Giresun'da fındık ve Fındık Borsası'nın tarihçesi*. Giresun: Öncü Gazetesi Matbaası.

**Dr. Özgür Demirkan** Karadeniz Teknik Üniversitesi Mimarlık Fakültesi Mimarlık Bölümü'nü 2001 yılında bitirdi. 2010 yılında ise KTÜ Mimarlık Bölümü'nden doktora derecesini aldı. 2002-2010 yılları arasında KTÜ İç Mimarlık Bölümü'nde araştırma görevlisi ve 2012-2018 yılları arasında Giresun Üniversitesi Mimarlık ve Şehir Planlama Bölümü, Mimari Restorasyon Programında Yardımcı Doçent olarak çalıştı. 2018'ten beri Giresun Üniversitesi Mimari Restorasyon Programında Dr. Öğretim Üyesi olarak çalışmaktadır. Temel araştırma alanları Mimarlık Eğitimi, Mimesis kuramları ve Giresun kent mekanıdır.

**Dr. Özgür Demirkan** graduated from the Department of Architecture at Black Sea Technical University Faculty of Architecture in 2001. She received her PhD degree from the Department of Architecture at KTÜ in 2010. She worked as a research assistant between 2002 and 2010 at KTÜ Department of Interior Architecture, and as assistant professor between 2010-2017 at program of Architecture Restoration at Giresun University Department of Architecture and City Planning. She has been currently teaching at Giresun University Department of Architecture Restoration as Dr. Lecturer since 2017. Her main research interests are Architectural education, mimesis, design process and Giresun urban space.

**E-mail:** ozgur.demirkan@giresun.edu.tr

**Dr. Selin Karaibrahimoğlu** Gazi Üniversitesi Mühendislik Mimarlık Fakültesi Şehir ve Bölge Planlama Bölümü'nü 2002 yılında bitirdi. 2014 yılında "Modernizm Bağlamında 2000'li Yıllarda Türkiye Mimarlığı: Ulusal Mimarlık Sergileri Üzerinden Bir Değerlendirme" isimli çalışmasıyla KTÜ Mimarlık Bölümü'nden Doktora derecesini aldı. 2007-2017 yılları arasında Giresun Üniversitesi Mimarlık ve Şehir Planlama Bölümü, Mimari Restorasyon Programında Yardımcı Doçent olarak çalıştı. 2017'den beri Giresun Üniversitesi Mimari Restorasyon Programında Dr. Öğretim Üyesi olarak görev yapmaktadır. Temel araştırma alanları; kentsel tasarım, kentsel mekan, modernizm, sosyal yapı ve Giresun kent mekanıdır.

**Dr. Selin Karaibrahimoğlu** graduated from Gazi University Faculty of Architecture and Urban Planning Department. She received her PhD degree from the Department of Architecture at KTÜ Architectural Department thesis; "Turkish Architecture in the Context of Modernism in 2000s; An Assessment through National Architecture Exhibitions". She worked as an assistant professor between 2007-2017 at program of Architecture Restoration at Giresun University Department of Architecture and City Planning. She has been currently teaching at Giresun University Department of Architecture Restoration as Dr. Lecturer since 2017. Her main research interests are urban design, urban space, modernism, social structure and Giresun urban space.

**E-mail:** selin.karaibrahimoglu@giresun.edu.tr

**Kaynakça Bilgisi / Citation Information**

Demirkan, Ö. ve Karaibrahimoğlu, S. (2018). Tarımsal Bir Ürün Olarak Fındığın Osmanlı'dan Cumhuriyet'e Giresun Kent Mekanına Yansımaları. *İDEALKENT – Kent Araştırmaları Dergisi*, 25, 856-884.