

Yayın Geliş Tarihi: 25.05.2017

Yayın Onay Tarihi: 20.12.2017

Yılmaz BİNGÖL *

Murat KAÇER **

Sünni ve Alevi Zazaların Siyasi Tercihleri Üzerine Karşılaştırmalı Bir Analiz ¹

*A Comparative Analysis on the Political Preferences of
Sunni and Alevi Zazas*

Özet

Bu çalışma Türkiye’de yaşayan Zazaların mezhepsel farklılıkları çerçevesinde siyasal davranışlarını incelemeyi amaçlamaktadır. Çalışmanın temel tezi Alevi-Sünni inanç farklılıklarına sahip olan Türkiye Zazalarının mezhepsel kimliklerinin siyasal davranışlarını etkilediğidir. Çalışmada 1950 – 2015 yılları arasındaki genel seçim sonuçları doğrultusunda Sünni ve Alevi Zazaların seçmen davranışları incelenmiştir. Çalışmanın amacı ve kapsamı düşünülerek Sünni ve Alevi Zazalarını temsilen nüfusunun çoğunluğu Sünni Zazalardan oluşan Bingöl ile Alevi Zazaların nüfusun çoğunluğunu oluşturduğu Tunceli illeri seçilmiştir. Bu çalışmanın sonucunda, siyasetin sağ ve sol yelpazede gerçekleştiği erken dönemde sağ partileri destekleyen Bingöllü Sünni Zazalar, Milli Görüş hareketinin ortaya çıkmasıyla birlikte siyasal tercihlerini bu hareketin temsilcisi İslamcı partilerden yana kullanmaya başladıkları görülmüştür. Geleneksel olarak sol partileri destekleyen Tuncelili Alevi Zazalar ise etnik Kürt hareketinin siyasallaşmasıyla siyasal tercihlerini sol ve etnik Kürt partileri arasında ayırtmışlardır. Alevilik mezhebini baskın kimlik olarak gören Zazaların sol kesimi desteklemelerine karşın, Kürt kimliğini önceleyen Zazaların etnik Kürt siyasal hareketini tercih ettikleri söylenebilir.

Anahtar Kelimeler: Siyasal Katılım, Seçmen Davranışları, Alevi Zazalar, Sünni Zazalar, Türkiye

* Prof. Dr., Ankara Yıldırım Beyazıt Üniversitesi, Siyasal Bilgiler Fakültesi, ybingol@yahoo.com

** Arş. Gör., Ankara Yıldırım Beyazıt Üniversitesi, Siyasal Bilgiler Fakültesi

¹ Bu çalışma, 13-15 Ekim 2017 tarihinde Antalya’da düzenlenen *7th International Conference of Strategic Research on Social Science and Education* adlı programda sunulan özet bildirinin genişletilmiş tam metin halidir.

Abstract

This article aims to examine the political behaviors of Zazas of Turkey within the scope of their sectarian differences. The basic thesis of this article is that the political behaviors of Zazas in Turkey, primarily consisting of two different sects, Alevi-Sunni, are influenced by their sectarian identities. In this study, voter behaviors of Sunni and Alevi Zazas in the general elections (1950-2015) have been examined. Tunceli has been chosen as the representative of Alevi Zazas and Bingöl as of Sunni Zazas, considering the population composition ratio. This study is concluded as follows: Sunni Zazas, who supported the right-wing parties when politics was divided between two dominant poles, the right and left, began to use their political preferences in favor of Islamist parties with the emergence of the National Outlook Movement. Alevi Zazas, who traditionally supported the left-wing parties, have divided their political support between the leftist parties and ethnic Kurdish parties after the politicization of ethnic Kurdish movement. It can be argued that Alevi Zazas, who see the sect of Alevism as the dominant identity, have supported the left-wing parties and Alevi Zazas, who prioritize Kurdish ethnic identity, have supported the ethnic Kurdish political movement.

Keywords: Political Participation, Electoral Behavior, Alevi Zazas, Sunni Zazas, Turkey

Giriş

Siyasal katılım, demokrasinin en önemli unsurlarından bir tanesidir. Demokrasinin niteliği toplumun siyasal katılım süreçlerine katılım düzeyleri ile doğru orantılıdır. Toplumdaki siyasal çatışma boyutları (*political cleavages*) seçmenin toplumsal katılım ve siyasal davranışlarını etkilemektedir. Bu bağlamda dinî ve mezhepsel farklılıklar da siyasal çatışma boyutlarından bir tanesi olarak öne çıkmaktadır. Bu çalışma Türkiye’de yaşayan Zazaların mezhepsel farklılıkları çerçevesinde siyasal davranışlarını incelemeyi amaçlamaktadır. Çalışmanın temel tezi Alevi ve Sünni inanç farklılıklarına sahip olan Türkiye Zazalarının mezhepsel kimliklerinin siyasal davranışlarını etkilediğidir. Çalışmada 1950 - 2015 yılları arasında yapılan genel seçim sonuçları doğrultusunda Sünni ve Alevi Zazaların seçmen davranışları incelenmiştir.

Bingöl ve Tunceli’nin seçilmesi, Türkiye’de Zaza kimliği ile özdeşleşmiş iki önemli şehir olmalarından kaynaklanmaktadır. Bu çerçevede Sünni Zazaların yoğunlukla yaşadığı Bingöl ile Alevi Zazaların yoğunlukla yaşadığı Tunceli illerinin seçim sonuçlarına dayanan sayısal veriler kullanılarak farklı mezhepsel kimliklere sahip olan Zazaların siyasal tercihleri üzerinden bir analiz yapılmıştır. Türkiye Zazalarının oldukça farklı bir coğrafyada yaşaması, Bingöl’de yaşayan tüm Zazaların Sünni olmaması ve Tunceli’de yaşayan tüm Zazaların da Alevi olmaması Zazalar ile ilgili genellenebilir

sonuçlara ulaşmamızı zorlaştırmaktadır. Bu sınırlılıklara rağmen, Alevi-Sünni mezhepsel farklılığın en belirgin şekilde görüldüğü Bingöl ve Tunceli Zazaları üzerinde yapılacak karşılaştırmalı seçim sonuçları analizi, mezhepsel kimliklerin siyasi davranış üzerindeki etkisini görmek açısından anlamlıdır.

Çalışma, toplam dört bölümden oluşmaktadır. Kuramsal ve kavramsal çerçevenin çizildiği ilk bölümde öncelikle siyasi katılım ve oy verme davranışları kavramları üzerinde durulacaktır. Bu bölümde ayrıca sağ, sol, İslamcı ve etnik Kürt hareketi tasnif edilerek bu dört siyasi çatışma boyutu üzerinden örgütlenen siyasi partilere Sünni ve Alevi Zazaların verdikleri destek bağlamında siyasi tercihlerinin siyasi yelpazede konumlanması değerlendirilecektir. İkinci bölümde Zazalar; etnisite, dil, mezhep, kültür ve yaşadıkları coğrafya çerçevesinde ele alınacaktır. Üçüncü bölümde 1950-2015 yılları arasında yapılan genel seçimlerde siyasi partilerin Bingöl ve Tunceli özelinde aldığı oylar çerçevesinde Sünni ve Alevi Zazaların siyasi tercihleri incelenecektir. Çalışmanın dördüncü bölümünde 1950-2015 yılları arasında yapılan seçimlerde siyasi yelpazenin sağ, sol, İslamcı ve etnik Kürt çatışma boyutları çerçevesinde Sünni ve Alevi Zazaların seçmen davranışları üzerine genel bir değerlendirme yapılacaktır.

1. Kuramsal ve Kavramsal Çerçeve

1.1. Siyasi Katılım ve Seçmen Davranışları

Siyasi katılım genel olarak demokrasinin, özelde de temsili demokrasinin vazgeçilmez unsurudur. Demokrasinin niteliği toplumun siyasete katılım düzeyleri ile doğrudan orantılıdır. Demokratik toplumlar aynı zamanda katılım kültürünün baskın olduğu toplumlar olarak da nitelendirilir. Seçmen davranışları, siyasi davranışlar ve siyasi katılım ile yakından ilişkilidir. Siyasi katılım bir siyasi davranış şekli olarak kabul edilirken oy verme en yaygın siyasi katılım türü olarak sınıflandırılır. Siyasi davranışlar bireylerin sadece siyasete dair eylemlerini değil, aynı zamanda siyasi sistemden beklentilerini de inceleyen bir disiplindir. Siyasi katılım ise bireylerin siyasi sistem içinde doğrudan veya dolaylı biçimde yöneticilerin seçimleri de dâhil olmak üzere kendileriyle ilgili alınan kararları etkilemeyi içeren siyasi davranışların bütünüdür.

David Easton'ın (1965) yapısalci-işlevselci yaklaşıma bir alternatif olarak geliştirdiği "siyasi sistem analizi"nde siyasi katılım önemli bir unsur olarak değerlendirilmektedir. Merkezde konumlanan siyasi sistem, çevreden gelen talepleri ve destekleri (*girdi-input*)

işleyerek buna dönük karşılıklar (çıktı-*output*) üretir. Bu karşılıklar her zaman çevrenin arzuladığı doğrultuda olmak zorunda değildir. Nasıl ki girdiler talep ve/ya destek olarak gerçekleşiyorsa, bu soyut modelde çıktılar da memnuniyet veya hoşnutsuzluğa yol açabilir. Zaten bu karşılıklar (*output*) bir geribildirim (*feedback*) döngüsü içerisinde çevre tarafından memnuniyet veya memnuniyetsizlik olarak değerlendirilmekte ve bunlar tekrar bir girdi olarak sisteme dâhil olmaktadır. Bu model bazında siyasal katılım araçları sisteme yöneltilen ve sistemden beklentileri temsil eden girdiler olarak ele alınabilir.

Siyasal katılım; düzeyi, şekli, içeriği ve sonucu bağlamında sınıflandırılır. Bu çerçevede siyasal katılım, olağan ve olağandışı olmak üzere ikili bir sınıflandırmaya tabi tutulur. Olağan siyasal katılım; oy verme, seçim kampanyalarına katılma, topluluk aktiviteleri gibi kurumsal faaliyetleri ve davranışları kapsar. Olağandışı siyasal katılım ise yasal gösteri ve mitingler, protestolar, grevler gibi legal ve illegal eylemleri ifade eder (Verba, Nie & Kim, 1978: 51-54).

Bilgi ve bilişim teknolojisindeki gelişmeler, özellikle sosyal medya ve anlık iletişim araçlarının gelişmesi siyasal katılımın sınıflandırma düzeyini etkilemiştir. Bu anlamda eski sınıflandırmaların yeni koşulları ve mevcut gelişmeleri karşılamadığını belirtmek gerekir. Bugün tek bir fotoğraf karesi, 140 karakterli bir tweet ya da 6 saniyelik bir Vine siyasal kurum, kuruluş ve kişileri yapılan iş ve işlemlerden dolayı açıklama yapmaya, politika değiştirme veya düzeltmeye zorlamaktadır. Bazı durumlarda ilgili kişilerin bürokratik veya politik konularını dahi yitirmeleri de söz konusu olmaktadır.

Siyasal katılımın en tipik ve yaygın hali oy verme davranışdır. Oy verme davranışı büyük bir maliyeti olmayan; fakat çok geniş ve önemli sonuçlar doğuran, bireyi siyasal sisteme bağlayan, aynı zamanda siyasal sistemi de meşrulaştıran bir aktivite olarak tanımlanır (Verba, Nie & Kim, 1978: 51-54; Dalton, 2008: 39). Oy verme davranışlarına dönük çalışmalar 1940'lardan itibaren başlamıştır. Bu çalışmalarda insanları oy vermeye ve oy vermekten kaçınmaya iten dinamikler ele alınmış, çeşitli kavramsallaştırmalarla oy verme davranışı açıklanmaya çalışılmıştır. Genel olarak oy verme davranışlarını inceleyen çalışmalar üç farklı grupta toplanır. Columbia Okulu sosyolojik bir yaklaşımla oy verme davranışını sosyal ve sınıfsal bir dinamiğe bağlar. Bu yaklaşımda insanların sosyo-ekonomik durumları, yaşadıkları mekânlar, sınıfları temel değişkenler olarak ele

alınmaktadır. Sosyo-ekonomik koşullar farklı sınıflar yaratır, bu sınıflar da kendilerini temsil ettiğini düşündüğü partilere oy verir. Sosyolojik yaklaşım bu alandaki ilk çalışmaların başlangıcı olması nedeniyle önemlidir.²

Oy verme davranışlarına yönelik diğer önemli ekol Michigan Okulu'dur. 1952 ve 1956 yıllarında Amerika'da gerçekleştirilen anket çalışmalarına dayanan bu yaklaşım oy vermenin sosyo-psikolojik faktörlerle yakından ilgili olduğunu iddia eder. İnsanların uzun yıllar bir siyasi partiye duydukları bağlılığı/aidiyeti ifade etmek için kullanan "parti kimliği" kavramı bu yaklaşım tarafından geliştirilmiştir.³ Oy verme davranışları ile ilgili rasyonel tercih kuramının ortaya koyduğu ekonomi temelli yaklaşımlar da kayda değerdir. Bu yaklaşımda seçmen rasyonel tercihler yapan bir varlık olarak düşünülür, oy verme fayda-maliyet değerlendirilmesi sonucu doğan bir olgu olarak kabul edilir. Bu yaklaşıma göre seçmen genel çıkarları çerçevesinde oy kullanır. Seçmen oy vermenin kendisi için faydalı olacağını düşünüyorsa, oy verme maliyetine katlanır; şayet oy vermenin kendisine bir getirisi olacağını düşünmüyorsa oy vermekten kaçınır.⁴

1.2. Siyasal Partilerin Çatışma Boyutları

Siyasal yelpazenin temel parametreleri ülkeden ülkeye farklılık gösterir. Toplumda var olan dini, ekonomik ve mezhepsel ayrılıklar gibi çatışma boyutları belirli bir zaman içerisinde yeni siyasi örgütlenmeler ve partiler meydana getirir. Arend Lijphart (2012), çağdaş demokrasilerde sosyal ve siyasi bölünmenin sosyo-ekonomik, dinsel, kültürel-etnik, kentsel-kırsal, rejime destek, dış politika ve post-materyalizm olmak üzere yedi farklı çatışma boyutu üzerinden tanımlar. Türkiye'de siyasal yelpaze veya siyasal partilerin zemin bulduğu çatışma boyutları ile ilgili farklı sınıflandırmalar yapılagelmiştir. Bu çerçevede merkez-çevre, sağ-sol, rejime destek, kırsal-kentsel, ideolojik, Türk-Kürt, Alevi-Sünni, İslamcı-laik gibi bölünmeler Türkiye'de en yaygın kullanılan çatışma boyutları olarak ön plana çıkmaktadır.

² Columbia Okulu'nun bu konudaki ayrıntılı analizleri için bkz. Lazarsfeld, Paul Felix, Berelson, Bernard, Gaudet, Hazel (1968), *The People's Choice: How The Voter Makes Up His Mind in A Presidential Campaign*; B.R. Berelson, P.F. Lazarsfeld and Mcphee (1954), *W.N. Voting: A Study Of Opinion Formation in a Presidential Campaign*, Chicago: The University of Chicago Press

³ Michigan Okulu'nun bu konudaki ayrıntılı analizleri için bkz. Campbell, A., Converse, P.E., Miller, W.E., and Stokes, D.E. (1960), *The American Voter*, New York: Wiley

⁴ Rasyonel tercih kuramı ile ilgili ayrıntılı analizler için bkz. Downs, A. (1957), *An Economic Theory of Democracy*, New York, NY: Harper and Row

1950-2015 yılları arasındaki seçimleri inceleyen bu çalışmamızda sağ, sol, İslamcı ve etnik Kürt olmak üzere dörtlü bir sınıflandırmaya gidilmiştir. Bu dörtlü tasnif, hem Türkiye'deki siyasal partilerin çatışma boyutlarını yansıtması, hem de ele aldığımız Sünni ve Alevi Zaza seçmeninin siyasal davranışlarını açıklamada anlamlı olacaktır. 1950-1970 yılları arasında Türkiye'de çatışma boyutları sağ ve sol partiler olmak üzere ikili bir düzeyde gerçekleşmiştir. 1970'li yıllardan itibaren Milli Görüş çizgisindeki MNP'nin kurulmasıyla birlikte İslamcı siyasal çizgi de belirginleşmeye başlamıştır. 1990'lı yıllardan itibaren Türk solundan ayrılan etnik Kürt siyasal hareketinin eklenmesiyle Türkiye siyasetindeki çatışma boyutları dörde çıkmıştır. Türkiye siyasetinde çatışma boyutları uçlardan merkeze doğru bir çizgide, aşırı radikal, radikal, merkez gibi çok farklı yapı ve oluşumlara yol açsa da, bu dört değişken Sünni ve Alevi Zazaların siyasal tercihlerini açıklayacak yeterlikte ve içeriktedir.

1970 yılında Milli Nizam Partisi'nin (MNP) kurulmasıyla başlayan Milli Görüş Hareketinin şahsında gelişen İslamcı hareket, mevcut sistem içerisinde demokratik mücadele yöntemini benimsemiştir. Milli Görüş Hareketinden türeyen siyasal partiler birbiri ardı sıra kapatılmalarına rağmen demokratik mücadele çizgisinden ayrılmadan farklı isimlerle yeniden kurulmuşlardır. MNP'den sonra sırasıyla MSP (1972), RP (1983), FP (1997) ve SP (2001) Milli Görüş çizgisini devam ettiren İslamcı partiler olarak Türk siyasal hayatındaki yerlerini almıştır (Gülalp, 2003; Çiğdem, 2001). FP'nin kapatılmasından sonra parti kendi içinde yenilikçiler-gelenekçiler olarak ikiye bölünmüş, yenilikçi kanat AK Parti'yi kurmuştur.

AK Parti'nin Milli Görüş çizgisinde İslamcı bir parti olup olmadığı tartışma konusudur. Parti ile ilgili merkez sağ, İslamcı, dinci gibi birbirinden farklı tanımlamalar kullanılmaktadır (Kurt, 2009). AK Parti gerek kurucu lideri Recep Tayyip Erdoğan'ın söyleminde ve gerekse parti resmi dokümanlarında Milli Görüş çizgisinden ayrıldığını belirtip, kendisini "muhafazakâr demokrat" bir parti olarak tanımlamakla birlikte, gerek temsil ettiği değerler ve gerekse de seçmen tabanı bakımından Milli Görüş geleneğine dayanmaktadır (Akdoğan, 2004). AK Parti İslamcılığın sembolik unsurlarına görece daha az yer vermesine rağmen çıkış noktası, parti üyelerinin yaşam tarzları, söylemleri ve temel referansları dikkate alındığında İslami bir çizgide olduğu söylenebilir. Bu sebeple çalışmada AK Parti, sağ bir parti değil, İslamcı bir parti olarak değerlendirilmiştir. Bu

çalışmaya konu olan muhafazakâr Sünni Zazaların AK Parti'ye yakınlığı, seküler Alevi Zazaların ise mesafeli duruşu, AK Parti'nin İslamcı çizgiyle ilişkili olması çerçevesinde değerlendirilebilir. Bu bağlamda çalışmada AK Parti'nin İslamcı bir kategoride değerlendirilmesi daha da anlamlıdır.

Bu çalışmada etnik Kürt siyasal boyutuyla Kürt siyasal hareketi kast edilmektedir. Türkiye'de yaşayan Kürtler, Cumhuriyet'in kuruluş yıllarında kurucu kadronun söylemlerinde ayrı bir etnik unsur olarak ifade edilmiştir. Mustafa Kemal'in farklı söylemlerinde "Kürdistan", "Kürtler" gibi kelimeleri kullandığı bilinir⁵. İmtiyazsız, sınıfsız, kaynaşmış bir toplum inşa etme hedefiyle, kurucu elit ve takipçileri Kürtlerden gelen siyasal talep ve eylemleri genel olarak "irtica" "aşiretlerin ve eşkıyaların modern ve merkezi devlet iktidarına direnci", "başka devletlerin kışkırtması", "bölgesel geri kalmışlık" gibi ifadelerle nitelendirilmiştir (Yeğen, 1999: 20; Beşikçi, 2013). Bu çerçevede 1937-1938 Dersim olayları da dâhil olmak üzere Kürt isyanları, CHP'nin tek parti döneminde sert bir şekilde bastırılmıştır. Bu nedenle Kürt hareketi 1960'lara kadar oldukça zayıf ve etkisiz kalmıştır. Bazı Kürt gruplar 1960'lı yıllardan itibaren özellikle Marxist-Leninist sol örgütlenmeler içerisinde hareket etmeye başlamışlardır. 1960'lı yılların sonunda "Doğulular" olarak adlandırılan bir grup TİP içinde legal siyaset yapmaya başlar. Aynı dönemde kurulan Devrimci Doğu Kültür Ocakları (DDKO) Türk solundan bir ayrışma hareketi olarak değerlendirilebilir (Özcan, 2006).

1970'li yılların ortalarından itibaren Türkiye'de sol gruplar arasında yaşanan ayrışmalar benzer şekilde Kürt soluna da yansır ve bu ayrışmalar bir sonucu olarak 1978'de şiddet yanlısı illegal PKK kurulur (Heper, 2007: 157). Etnik Kürt siyasal hareketinin ilk legal partisi Halkın Emek Partisi (HEP) 1990'da ve bu parti 1991 yılında SHP'nin listesinden seçimlere girer. SHP listesinden Meclis'e giren 18 HEP'li, 1993 yılında Paris Kürt Enstitüsü'nün düzenlediği bir konferansa katılımları bahane edilerek SHP'den ihraç edilir. İhraç edilenler 1992 yılında kurulan Demokrasi Partisi'ne (DEP) katılarak siyasal faaliyetlerine bu partide devam ederler. Milli Görüş geleneğinden gelen

⁵ Bununla birlikte, Atatürk'ün Kürtlere özerklik sözü verip vermediği konusunda ihtilaf bulunmaktadır. Bazı tarihçiler (Olson, 1989; İssı, 2013) farklı arşiv belgelerini delil göstererek Atatürk'ün Kürtlere özerklik vaat ettiğini iddia ederken, bunun "cumhuriyet tarihi yalanlarından biri" olduğunu öne sürerler de bulunmaktadır (Meydan, 2011).

siyasal partilerle aynı kaderi paylaşan etnik Kürt siyaseti parti kapatılmalarından nasibini alarak farklı dönemlerde farklı isimler alırlar. DEP'in kapatılmasından sonra 1994 yılında Halkın Demokrasi Partisi (HADEP) kurulur, 1995 ve 1999 seçimlerine katılır. Ardından 2005 yılında Demokratik Halk Partisi (DEHAP) ve Demokratik Toplum Partisi (DTP) ve 2008 yılında Barış ve Demokrasi Partisi (BDP) kurulur. 2014 yılında BDP isim değiştirerek Demokratik Bölgeler Partisi (DBP) adını alır, ana akım etnik Kürt siyaseti ise sol ittifakla Halkların Demokrasi Partisi (HDP) çatısı altında birleşir.

Etnik Kürt siyaseti ajandasıyla faaliyet gösteren siyasal partilerin parti programlarında ve seçim bildirimlerinde veya parti isminde Kürt kavramını kullanmaktan kaçındıklarını belirtmek gerekir. Bunda Türkiye'de etnik isimle parti kurmanın yasak olmasının etkili olduğunu söylemek mümkündür. Bu nedenle olsa gerektir ki etnik Kürt siyasal partileri programlarında ve seçim bildirimlerinde daha ziyade demokrasi, insan hakları ve kültürel çoğulculuk gibi değerleri ön plana çıkarmışlardır. Ancak son tahlilde bu siyasal partilerin eylem, söylem ve ajandasının en temel başlığının Kürt sorunu olduğu dikkate alındığında bu partileri etnik Kürt siyasal boyutu (*political cleavages*) içerisinde değerlendirmek yanlış olmayacaktır.

2. Zazalar: Etnisite, Dil, Mezhep, Kültür, Coğrafya

Zazalar ile ilgili etno-sosyolojik ve kültürel çalışmalarda Zazaların etnik kökenleri, yaşadığı coğrafya, inançları ve mitleri, yaşam tarzları ve ekonomik karakterleri, aşiret yapıları gibi konular incelenirken; dilbilimi yönünden Zazaca dilinin yapısı irdelenmiştir. Etno-sosyolojik açıdan Zazalar birbiriyle çelişen üç temel eksen üzerinden değerlendirilmektedir.

Bu eksenlerden ilki Zazaların Kürt olduğuna ilişkindir. On altıncı yüzyılın sonlarında yazılan ve Kürt tarihiyle alakalı ilk ve en önemli eserlerden biri olan Şerefname'de Zazalar Kürt olarak nitelendirilmektedir. Evliya Çelebi on yedinci yüzyılda yazdığı Seyahatname'sinde Zazaları yine Kürt olarak belirtmektedir (Bruinessen, 2001: 10). Ziya Gökalp de Kürtleri; Kurmanc, Zaza, Soran, Goran ve Lor olmak üzere beşli bir tasnife tabi tutarak Zazaların Kürt dairesi içerisinde değerlendirmek gerektiğini iddia etmiştir (Gökalp, 1992: 24). Benzer şekilde Malmisanij de Zazaların Kird, Kırmanc, Dımili, Dımbili gibi değişik adlarla adlandırılan Kürtler olduğunu belirtmektedir (Malmisanij, 1996: 4; Keskin, 2010).

Zazaların etnik kökeniyle alakalı ikinci yaklaşım Zazaların Turani bir ırk, dolayısıyla Türk olduklarına ilişkindir. Bu iddia ilk olarak Cumhuriyet'in ilk yıllarında Hasan Reşit Tankut ve Nazmi Sevgen gibi resmi ideologlar tarafından ileri sürülmüştür (Tankut, 2000; Sevgen, 2003). Hasan Reşit Tankut aynı zamanda Türk Dil Kurumu'nun kurucularından olup Güneş Dil Teorisi ve Türk Tarih Tezi gibi resmi ideolojilere de teorik katkılar sağlamıştır. Zazaların Türk olduğuna dair iddialar son dönemde aralarında Türk milliyetçisi bazı akademisyenlerin olduğu kişiler tarafından da savunulmaktadır.⁶

Zazaların etnik kökeniyle alakalı üçüncü yaklaşım ise Zazaların başlı başına bir etnik grup olduğunu iddia eder. Bu yaklaşım sahipleri Zazaların Kürtlerin veya Türklerin bir kolu olduğu iddialarını reddeder, bunlardan ayrı ve bağımsız bir ırk olduğunu savunur. Bu anlayışa göre Zazalar başlı başına bir ulustur; Kürt değildir. Kökenleri ise, İran'da bulunan Deylem bölgesidir (Yazıcı, 2012: 408-425).

Zazalara dönük emik yaklaşımlar böyle bir mahiyet arz ederken Zazalar da kendilerini farklı tanımlamaktadır. Zazaların büyük bir kısmı kendisini Kürt olarak tanımlarken (Bruinessen, 2001: 110); Kürtlerden ayrı bir millet olduğunu iddia eden Zazalar da bulunmaktadır. Bu kimseler Zazaların Kürtlerin bir boyu olduğu iddiasının modern Kürt milliyetçiliğiyle ilintili olduğunu belirtip Zazacanın ayrı bir dil ve Zazaların da ayrı bir halk olduğunu savunmaktadır. 1980 askeri darbesinin ardından yurt dışına çıkan, Zazaların yaşadığı coğrafyayı tanımlamak için Zazaistan kavramını ilk kez kullanan ve Zaza aktivist kimliğiyle bilinen Ebubekir Pamukçu (1992), bu görüşün en önemli temsilcilerindendir. Ancak Zazaca konuşan ve Zazaların Kürt olduğunu belirten çok sayıda Zazanın da bu görüşü son dönemlerde yükselen Zaza milliyetçiliğinin bir tezahürü olarak değerlendirdiği ve reddettiğini belirtmek gerekir (Bruinessen, 2001: 110). Ayşe Hür, Zazaların bir kısmı ve Kurmanç Kürtlerin, Zazaların ayrı bir millet olduğu iddiasının devletin Kürtler arasında ayrılık meydana getirip Kürt siyasal hareketini parçalamaya yönelik "icat edilen" bir propaganda olduğuna inandıklarını; ancak devletin aslında ortaya çıkan yeni durumdan faydalandığını ileri sürer (Hür, 17/03/2013).

⁶ Bu bağlamda bkz. O. T. (2006), *Etnik Sosyoloji*, İstanbul: Timaş Yay, 5. Baskı; H. B. (1984). *İki Türk Boyu Zaza ve Kurmanclar*. Türk Kültürünü Araştırma Enstitüsü; M. A. Ç. (1993). *Her yönüyle Kürt dosyası*, İstanbul: Boğaziçi Yayınları, Kalafat, Y. (2015). *Türk Etnolojisinde Zazalar*, Ankara: Berkan

Zazalar yoğunluklu olarak Türkiye'nin Doğu ve Güneydoğu Anadolu Bölgesi'nde, özellikle Fırat ve Murat nehirleri arasında kalan bölgede yaşarlar. Bu çerçevede Zazaların yoğunluklu olarak yaşadığı iller Adıyaman (Gerger), Bingöl (Merkez, Genç, Solhan, Karlıova, Kiğı, Adaklı, Yayladere, Yedisu), Bitlis (Mutki), Diyarbakır (Çermik, Çınar, Çüngüş, Dicle, Eğil, Ergani, Hani, Hazro, Kocaköy, Kulp ve Lice), Elazığ (Karakoçan, Maden, Arıcak, Palu, Kovancılar, Sivrice ve Alacakaya), Erzincan (Çayırlı, İliç, Kemah ve Tercan), Erzurum (Aşkale, Çat, Pasinler, Hınıs), Muş (Varto), Siirt (Baykan), Sivas (Kangal, Zara, Ulaş, İmranlı ve Divriği), Şanlıurfa (Siverek), Tunceli (Çemişgezek, Hozat, Mazgirt, Nazimiye, Ovacık, Pertek, Pülümür) olarak sayılabilir. Bu il ve ilçelerde yaşayan halkın tamamının Zaza olmadığını belirtmek gerekir (Çağlayan, 2016).

Bingöl ve Tunceli, nüfuslarının çok büyük bir çoğunluğu Zazalardan müteşekkil iki il olarak öne çıkmaktadır. Nazmi Sevgen "Zazalık Bingöl'de bir tortu, fakat Dersim'de bir yığındır" der. Sevgen, Bingöl'ün Zazaların Anadolu'ya giriş kapısı olduğunu; Zazaların Bingöl'de kalıntıları bırakarak daha sonra Anadolu'nun içlerine doğru, özellikle Tunceli'ye (Dersim) gittiğini belirtir (Sevgen, 2003: 11)

Zazalar inanç bakımından genelde Alevi ve Sünni'dir. Sünni Zazalar Hanefi ve Şafii olmak üzere iki farklı mezhebe mensup olmakla birlikte çoğunluğu Şafii mezhebinin müntesibidir. Bunlar dışında Adıyaman'ın Gerger ilçesinde Zazaca konuşan az sayıda Süryani nüfus da mevcuttur. Sünni Zazalar yoğunlukla Bingöl, Elazığ, Diyarbakır, Siverek, Adıyaman, Aksaray, Mudki, Sason bölgelerinde yaşarken Alevi Zazalar yoğunlukla Tunceli, Sivas'ın Zara, Kangal, Ulaş ve Divriği ilçeleri, Muş'un Varto ilçesi ve Bingöl'ün Tunceli'ye sınır Kiğı, Yayladere, Adaklı ve Yedisu'dan oluşan Kuzey ilçelerinde yaşamaktadır.

Alevilerin dini inançlarıyla alakalı beş farklı görüş ileri sürülmektedir. İlk görüşe göre Aleviler gerçek Müslümanlardır. İkinci görüşe göre Alevilik çeşitli inanışların karışımıdır, sadece İslam değil; Zerdüştlük, Hristiyanlık gibi inançlardan da unsurlar barındırmaktadır. Üçüncü görüş Aleviliğin dinsel bir inanç değil Anadolu'ya has bir kültür, bir dünya görüşü, bir felsefe olduğunu savunur. Dördüncü görüşe göre Alevilik İslam dini içinde Sünni ve Şiilikten farklı; fakat onlar gibi bir mezheptir. Beşinci görüş ise Aleviliği Şiilik ile özdeşleştirir (Oran, 2006: 54-55; Massicard, 2007; Melikoff, 2006). Ebubekir Pamukçu, Zaza Aleviliğinin diğer Alevi gruplardan farklı olduğunu ileri sürer.

Pamukçu'ya (1992: 14) göre Zaza Aleviliği; Şia inancı, Zerdüştlük ile Zaza gelenek ve göreneklerinin bileşiminden oluşurken, Türkmen Aleviliği; Şia inancı, Şamanizm ile Türk gelenek ve göreneklerinin bileşiminden oluşmaktadır.

Zazaların inançları farklılık gösterirken konuştukları diller için aynı şey söylenemez. Dil Tunceli'de "Kırmancki", Bingöl'de "Kırđki", Diyarbakır ve Şanlıurfa'da "Dımılı", Elazığ'da Zazaki gibi farklı kavramlarla tanımlansa da aslında konuşulan dil aynıdır. Bazı yöresel ağız ve şive farklılıkları olmakla birlikte Zazalar genel olarak birbirlerini anlamakta zorluk çekmezler.

3. Bingöl ve Tunceli Özelinde Sünni ve Alevi Zazaların Seçmen Davranışları

Siyasal katılım cinsiyet, sosyo-ekonomik koşullar, eğitim gibi birçok farklı değişkenle ilişkilidir. İnanç ve dini değerler de insanların siyasi tercihlerinde ve dolayısıyla demokratik katılımlarında önemli rol oynamaktadır. Arend Lijphart (2012) siyasi partilerin çatışma boyutlarını sınıflandırdığı çalışmasında sosyo-ekonomik, kültürel-etnik, kentsel-kırsal, rejime destek, dış politika ve post-materyalizm çatışma boyutlarının yanı sıra dinsel boyutu da önemli bir sorun boyutu (*political cleavages*) olarak tanımlamaktadır.

Bu çerçevede Sünni Zazalar ile Alevi Zazalar arasındaki mezhepsel farklılıkları, siyasi katılım ve tercihlerinde en önemli belirleyicilerden biri olarak niteleyebiliriz. Nazmi Sevgen'in (2003) "*Sünni Zaza ile Alevi Zaza arasında din ayrılığı kökleşeli hiçbir zaman fikir ve maksat üzerinde birleştikleri görülmemiştir. Onlar çoktan beri ve oldukça uzun bir gelecek için birbirlerinden tamamen ayrı, iki unsur halini almışlardır*" sözü bu ayrışmayı ifade etmektedir. Yine 1925 yılında meydana gelen Şeyh Said isyanı ile alakalı anlatımlara dayanan bir anekdot bu mezhepsel farklılığın ve gerçekliğin anlaşılması bakımından kayda değerdir. Erdal Gezik'in aktarımıyla, Şeyh Said, isyan öncesi Seyit Rıza'nın isyana katılmasını ve desteğini sağlamak için iki elçisini Dersim'e gönderir. Seyit Rıza'nın misafirleri için hazırlattığı et "*Bir Kızılbaş'ın kestiği kurbanın yenmesinin dinlerince kabul görülmediği*" gerekçesiyle misafirler tarafından yenilmez. Bunu üzerine Seyit Rıza kendi ellerinden yemek dahi yemeyenleri nasıl olur da kendileriyle birlikte savaşmalarını bekleyebileceklerini söyleyerek Şeyh Said'in teklifini reddeder (Gezik, 2004: 31).

Bir rivayet olarak aktarılan bu hikâyenin gerçekliği tartışılabilir. Ama tarihsel süreç içerisinde bir Alevi ayaklanması olan Koçgiri İsyanlarına Sünnilerin destek olmadığı ve

bir Sünni Zaza ayaklanması olan Şeyh Said isyanına da Alevi Zazaların katılmadığı bilinir. Ayrıca bir Alevi kalkışması olan Dersim isyanına Sünni Zazaların destek olmaması; hatta bu süreçlerde iki mezhep grubunun birbirlerine karşı devletin yanında saf tutmaları mezhepsel farklılığın siyasal tercihlere yansımalarının bir göstergesi olarak kabul edilebilir (Kirişçi ve Windows, 1997: 110). Siyasal tercihlere yansıyan bu farklılık Türkiye'yle sınırlı değildir. Irak'ta da benzer şekilde Şiiler ve Sünniler arasında birbirlerine destek olmak bir yana asırlardan beri süregelen çatışmaların varlığı mezhepsel farklılığın bir çatışma boyutu olduğunu göstermektedir. Bu grupların siyasal söylemleri ve eylemleri birbirinden bağımsız, farklı ve hatta birbirleriyle çatışma halindedir. Bu durum tüm Orta Doğu'da dinin geleneksel kimliği belirleyen en önemli faktörlerden biri olduğu iddiasını doğrularken Alevi Zazalar ile Sünni Zazalar arasındaki bu mezhepsel yarılmının kapsamını göstermesi bakımından ilginç ve ironiktir. Zazaların oy verme pratikleri ve siyasal davranışları bu bölünmenin sürekliliği içerisinde bugün de şekillenmeye devam etmekte ve Bingöl'de Sünni kimlik belirleyici olurken, Tunceli'de Alevi kimlik politik alanda baskın gelmektedir (Çiçek, 2015: 29).

Bu bağlamda Sünni Zazaların yoğunlukla yaşadığı Bingöl ile Alevi Zazaların yoğunlukla yaşadığı Tunceli seçmenlerinin siyasal tercihleri üzerine yapılacak bir analiz anlamlı olacaktır. Bu çalışma Zazalar arasındaki mezhepsel farklılığın siyasal tercihlerine yansıdığı tezini test etmektedir. Bu çerçevede Türkiye'de 1950-2015 yılları arasında yapılan genel seçim sonuçları Bingöl ve Tunceli özelinde temel veri olarak kullanılacaktır.

4. Sünni ve Alevi Mezhepsel Farklılığın Zazaların Siyasal Tercihleri Üzerine Genel Bir Değerlendirme

1950-2015 yılları arası Türkiye siyasi yelpazesi; sağ, sol, İslamcı ve etnik Kürt hareketi olmak üzere dördü bir tasnife tabi tutmak mümkündür. Bu tasnif ekseninde Bingöl ve Tunceli özelinde Sünni ve Alevi Zazaların siyasal tercihleri üzerinde bir değerlendirme yapılırsa 1950-1970 döneminde Türkiye'deki sağ-sol ekseninde şekillenen siyasal anlayışın Bingöl ve Tunceli'nin Sünni ve Alevi Zazaları için de geçerli olduğu söylenebilir. Sünni Zazaların yoğunluklu olarak yaşadığı Bingöl'de 1950 seçimi hariç sağ kesimin oy oranının tüm seçimlerde sol kesimden çok daha fazla olduğu görülmektedir. Bu dönemde Sünni Zazaların ülke genelinde muhafazakâr-dindar kesimle paralel bir şekilde

siyasal tercihlerini sağ partilerden yana kullandıkları söylenebilir. Aynı zamanda çok partili hayata geçiş sürecinin yaşandığı bu dönemde Tunceli’de Alevi Zazaların tercihlerinde bir bölünme söz konusu olup sağ partilerin de kimi seçimlerde soldan daha fazla destek aldıkları görülmektedir. 1950 seçiminde Tuncelili Alevi Zazaların birinci tercihi CHP’den ziyade sağ partiler olmuştur. Tuncelili Alevi Zazaların bu tercihlerinde CHP’nin tek parti iktidarı döneminde yaşanan Dersim katliamının kendi hafızalarında yarattığı travmanın etkisi olduğu söylenebilir. 1950-1970 arasında Bingöl ve Tunceli’de partilerin aldıkları oy oranları Tablo 1’de gösterilmektedir.⁷

Tablo 1: 1950-1970 Arası Genel Seçimlerde Siyasi Partilerin Aldıkları Oy Oranı

| | 1950 | | | 1954 | | | 1957 | | | 1961 | | | 1965 | | | 1969 | | |
|----------------|---------|--------|---------|---------|--------|---------|---------|--------|---------|---------|--------|---------|---------|--------|---------|---------|--------|---------|
| | Türkiye | Bingöl | Tunceli | Türkiye | Bingöl | Tunceli | Türkiye | Bingöl | Tunceli | Türkiye | Bingöl | Tunceli | Türkiye | Bingöl | Tunceli | Türkiye | Bingöl | Tunceli |
| K. Oranı | 89,3 | 92,3 | 87,6 | 88,6 | 91,7 | 89,8 | 76,6 | 81 | 79 | 81,4 | 81 | 76,4 | 71,3 | 71,1 | 69,6 | 64,3 | 78,9 | 72,2 |
| AP | - | - | - | - | - | - | - | - | - | 34,8 | 0 | 0 | 52,9 | 25,3 | 26,8 | 46,6 | 14,3 | 23,3 |
| CHP | 39,6 | 56,2 | 41,3 | 35,1 | 26,1 | 48,8 | 41,4 | 33,9 | 53,5 | 36,7 | 31,1 | 35,2 | 28,7 | 35,7 | 33,5 | 27,4 | 12,2 | 18,9 |
| DP | 55,2 | 29,9 | 58,7 | 58,4 | 31,7 | 42,5 | 48,6 | 38,5 | 34,8 | - | - | - | - | - | - | - | - | - |
| GP | - | - | - | - | - | - | - | - | - | - | - | - | - | - | - | 6,6 | 7 | 1,1 |
| CKMP | - | - | - | - | - | - | - | - | - | 14 | 11,7 | 7,1 | 2,2 | 0 | 0 | - | - | - |
| MP | 4,6 | - | - | - | - | - | - | - | - | - | - | - | 6,3 | 3,8 | 0 | 3,2 | 0,3 | 0,5 |
| MHP | - | - | - | - | - | - | - | - | - | - | - | - | - | - | - | 3 | 0 | - |
| YTP | - | - | - | - | - | - | - | - | - | 13,7 | 54,6 | 35,4 | 3,7 | 30,9 | 21,8 | 2,2 | 22,5 | 14,9 |
| TİP | - | - | - | - | - | - | - | - | - | - | - | - | 3 | 2,1 | 5,8 | 2,7 | 1,6 | 16,8 |
| Birlik Partisi | - | - | - | - | - | - | - | - | - | - | - | - | - | - | - | 2,8 | 0 | 6,9 |
| HP | - | - | - | - | - | - | 3,5 | 3,5 | 11,7 | - | - | - | - | - | - | - | - | - |
| CMP | - | - | - | 5,3 | - | - | 6,5 | 6,4 | 0 | - | - | - | - | - | - | - | - | - |
| BGMZ | - | 14 | - | 0,6 | 28 | - | - | 17,8 | - | 0,8 | 2,6 | 22,3 | 3,2 | 2,3 | 12 | 5,6 | 42,1 | 17,6 |

Kaynak:Türkiye İstatistik Kurumu Milletvekili Seçim İstatistikleri,

(http://www.tuik.gov.tr/PreTablo.do?alt_id=1061).

⁷ Metinde geçen bazı siyasal partilerin kısaltmaları; AK Parti: Adalet ve Kalkınma Partisi; ANAP: Anavatan Partisi; AP: Adalet Partisi; BBP: Büyük Birlik Partisi; BTP: Büyük Türkiye Partisi; CGP: Cumhuriyetçi Güven Partisi; CHP: Cumhuriyet Halk Partisi; CMP: Cumhuriyetçi Millet Partisi; DEP: Demokrasi Partisi; DP: Demokrat Parti; DSP: Demokratik Sol Parti; DTP: Demokratik Toplum Partisi; DYP: Doğru Yol Partisi; FP: Fazilet Partisi; HEP: Halkın Emek Partisi; HP: Halkçı Parti; MHP: Milliyetçi Hareket Partisi; MNP: Milli Nizam Partisi; RP: Refah Partisi; SHP: Sosyal Demokrat Halkçı Parti; SODEP: Sosyal Demokrasi Partisi; SP: Saadet Partisi; TİP: Türkiye İşçi Partisi

1970-1990 döneminden itibaren Türkiye'deki siyasal yelpazeye sağ ve sol ekseninin yanı sıra Milli Görüş çizgisindeki Milli Nizam Partisi'nin (MNP) 1970 yılında kurulmasıyla birlikte İslamcı siyasal çizgi de eklenmiştir. Bu dönemde yapılan seçimlerde Sünni Zazaların yoğunluklu olarak yaşadığı Bingöl seçmenin siyasal tercihleri Milli Görüş çizgisindeki İslamcı eksene doğru kaymaya başlamıştır. Daha önce kendilerini temsil eden bir siyasi parti olmadığı için sağ partilere oy veren Bingöl'de Sünni Zazalar 1973 seçimlerinden itibaren Milli Görüş çizgisindeki partileri desteklemişlerdir. Tunceli özelinde Alevi Zazaların ise tek parti döneminden kronolojik olarak uzaklaştıkça Cumhuriyet Halk Partisi'ne (CHP) olan desteklerinin arttığı görülmektedir. 1970 öncesi sağ kesimin üç seçimde solu geçecek kadar güçlü olduğu Tunceli'de 1970 sonrası solun ezici bir üstünlükle tercih edildiği görülmektedir. Bu durum etnik Kürt hareketinin siyaset arenasına çıktığı 1990'lı yıllara kadar sürmüştür. İslamcı partiler ise gerek bu dönemde gerekse sonraki dönemlerde Tunceli'de herhangi bir taban bulamamıştır.

Ayşe Güneş-Ayata ve Sencer Ayata (2002) Alevilerin Cumhuriyet tarihi boyunca etnik kimliklerinden (Kürt, Zaza, Türkmen, Arap) ziyade sekülerizm ve demokrasi bağlamında sol düşünce ve partileri destekleme eğiliminde olduklarını iddia etmektedir. Ancak Dersimli Alevi Zazaların çok partili hayata geçildiği 1950'li yıllarda CHP'ye mesafeli tutumları CHP döneminde vuku bulan Dersim katliamının kolektif kimlikleri üzerinde yarattığı travmayla açıklanabilir. Dolayısıyla Ayşe ve Sencer Ayata'nın iddialarına temkinli bakmak da gerekir. Alevilerin siyasal tercihlerinde ayrıca tarihsel Sünni-Alevi çatışmasının etkili olduğu söylenebilir. Alevilerin daha sonraki seçimlerde laiklikle özdeşleştirdikleri CHP'yi desteklemeleri Türkiye'deki Sünni çoğunluğa karşı bir güvence unsuru olarak görmelerinden kaynaklı olarak değerlendirilebilir. 1970-1990 arası genel seçimlerde siyasi partilerin Tunceli ve Bingöl'de aldıkları oy oranları Tablo 2'de gösterilmektedir.

Tablo 2: : 1970-1990 Arası Genel Seçimlerde Siyasi Partilerin Aldıkları Oy Oranı

| | 1973 | | | 1977 | | | 1983 | | | 1987 | | |
|-------------------------|---------|--------|---------|---------|--------|---------|---------|--------|---------|---------|--------|---------|
| | Türkiye | Bingöl | Tunceli | Türkiye | Bingöl | Tunceli | Türkiye | Bingöl | Tunceli | Türkiye | Bingöl | Tunceli |
| Katılım | 66,8 | 75,1 | 75,8 | 72,4 | 74 | 68,8 | 92,3 | 89,7 | 90,5 | 93,3 | 93,7 | 90,1 |
| AP | 29,8 | 20,6 | 14,3 | 36,9 | 29,6 | 8,2 | - | - | - | - | - | - |
| ANAP | - | - | - | - | - | - | 45,1 | 44,2 | 16,3 | 36,3 | 28,4 | 19,1 |
| DYP | - | - | - | - | - | - | - | - | - | 19,1 | 29,6 | 4,1 |
| DSP | - | - | - | - | - | - | - | - | - | 8,5 | 2,3 | 19 |
| SHP | - | - | - | - | - | - | - | - | - | 24,8 | 15,1 | 54,8 |
| HP | - | - | - | - | - | - | 30,5 | 29,2 | 63,6 | 0 | 0 | - |
| MDP | - | - | - | - | - | - | 23,3 | 26,6 | 20,1 | 0 | 0 | - |
| CHP | 33,3 | 23,3 | 70 | 41,4 | 25,4 | 66,3 | - | - | - | - | - | - |
| DEMOKRATİK PARTİ | 11,9 | 10,5 | 0,9 | 1,8 | 0,5 | 0,4 | - | - | - | - | - | - |
| RP | - | - | - | - | - | - | - | - | - | 7,2 | 22,2 | 1,4 |
| MHP | 3,4 | 0,3 | 0,5 | 6,4 | 1,1 | 4,7 | - | - | - | - | - | - |
| MSP | 11,8 | 25,5 | 2,6 | 8,6 | 25,4 | 1 | - | - | - | - | - | - |
| Diğer | 9,8 | 19,7 | 11,7 | 4,9 | 18 | 19,3 | 1,1 | 0 | 0 | 4,1 | 2,4 | 1,6 |

Kaynak 1:Türkiye İstatistik Kurumu Milletvekili Seçim İstatistikleri,

(http://www.tuik.gov.tr/PreTablo.do?alt_id=1061).

1990 sonrasında etnik Kürt hareketinin yasal zeminde örgütlü olarak siyaset sahnesine çıkmasıyla birlikte sağ, sol ve İslamcı eksene dördüncü boyut olan etnik Kürt siyaseti de dâhil olmuştur. Bu boyut Bingöl ve Tunceli özelinde Sünni ve Alevi Zazaların siyasal tercihlerinin analiz edildiği bu çalışma açısından anlamlıdır. 1990-2002 döneminde yapılan seçimlerde Sünni Zazalar ile Alevi Zazaların siyasal tercihleri konsolide olmaya başlamıştır. Bingöl özelinde Sünni Zazalar siyasal tercihlerini İslamcı partilerde yoğunlaştırmaya başlamışlardır. Bu dönemde etnik Kürt hareketi, Bingöl özelinde kısmi bir taban bulmasına rağmen Doğu ve Güneydoğu ortalamasının çok altında bir destek görebilmiştir. Bu dönemde Tunceli özelinde Alevi Zazaların ise siyasal tercihlerini büyük oranda sol CHP ve etnik Kürt partilerinden yana kullandıkları görülmektedir. 1970-1990 döneminde Kemalizm ve laiklikle özdeşleştirdikleri CHP’de konsolide olan Tunceli Alevi Zazaların siyasi tercihleri 1990’lı yıllardan itibaren yeniden şekillenerek etnik Kürt siyasal hareketiyle sol arasında bölünmeye başlamıştır. 1990-2002 yılları arasında Bingöl ve Tunceli’de siyasi partilerin aldıkları oy oranları Tablo 3’te gösterilmektedir.

Tablo 3:1990-2002 Arası Genel Seçimlerde Siyasi Partilerin Aldıkları Oy Oranı

| | 1991 | | | 1995 | | | 1999 | | |
|---------|---------|--------|---------|---------|--------|---------|---------|--------|---------|
| | Türkiye | Bingöl | Tunceli | Türkiye | Bingöl | Tunceli | Türkiye | Bingöl | Tunceli |
| Katılım | 83,9 | 83,3 | 75,6 | 85,2 | 78,8 | 70 | 87,1 | 84,2 | 82,4 |
| DYP | 27 | 27,68 | 3,42 | 19,2 | 12,75 | 16,77 | 12,01 | 14,52 | 15 |
| ANAP | 24 | 17,86 | 10,72 | 19,65 | 14,39 | 9,13 | 13,22 | 9,7 | 8 |
| CHP | - | - | - | 10,71 | 5,19 | 23,38 | 8,71 | 5,61 | 18 |
| SHP | 20,8 | 17,93 | 57,9 | - | - | - | - | - | - |
| RP | 16,9 | 35,04 | 5,6 | 21,4 | 51,55 | 2,66 | - | - | - |
| DSP | 10,8 | 1,3 | 1,63 | 14,64 | 1,04 | 3,76 | 22,2 | 2,22 | 9 |
| MHP | - | - | - | 8,18 | 5,42 | 5,48 | 17,98 | 11,15 | 7 |
| HADEP | - | - | - | 4,17 | 7,11 | 16,94 | 4,75 | 12,87 | 13 |
| FP | - | - | - | - | - | - | 15,41 | 24,36 | 2 |
| Diğer | 0,4 | 0,37 | 1,06 | 1,62 | 2,48 | 5,24 | 4,86 | 8,07 | 1 |
| BĞMZ | 0,13 | 0 | 19,64 | 0,48 | 0 | 16,57 | 0,87 | 11,37 | 20 |

Kaynak 2: :Türkiye İstatistik Kurumu Milletvekili Seçim İstatistikleri, (http://www.tuik.gov.tr/PreTablo.do?alt_id=1061).

2002-2015 dönemi Türkiye siyaseti açısından çok önemli değişimleri beraberinde getirmiştir. Anavatan Partisi (ANAP), Doğru Yol Partisi (DYP) gibi merkez sağ partilerin siyasi sahneden çekilmek durumunda kaldıkları bu dönemde siyasetin merkezi Recep Tayyip Erdoğan liderliğinde kurulan AK Parti tarafından doldurulmuştur. Bu dönemin siyasal aktörleri bu çalışmada İslamcı siyasal hareket olarak değerlendirilen Adalet ve Kalkınma Partisi (AK Parti), sol olarak değerlendirilen Cumhuriyet Halk Partisi (CHP), sağ ve milliyetçi olarak değerlendirilen Milliyetçi Hareket Partisi (MHP) ve etnik Kürt hareketinin siyasi partileridir.

Bu dönemde etnik Kürt hareketinin güçlü bir siyasi aktör olarak ortaya çıkmasında AK Parti'nin AB ile uyum kapsamında başlattığı demokratikleşme sürecinin etkili olduğu söylenebilir. Bu dönemde Bingöl özelinde Sünni Zazalar, geleneksel siyasi tercihlerini devam ettirerek Milli Görüş geleneğinin bölünmesiyle ortaya çıkan muhafazakâr AK Parti'ye Türkiye ortalamasının çok üzerinde bir destek sağlamışlardır. Etnik Kürt hareketi de bu dönemde Bingöl'de Sünni Zazalar nezdinde bir milletvekili çıkarabilecek kısmi oranda taban bulmuştur. Bu dönemde Tunceli özelinde Alevi Zazaların siyasal tercihleri sol ve etnik Kürt hareketi arasında bölünmüştür. Cuma Çiçek'in belirttiği üzere,

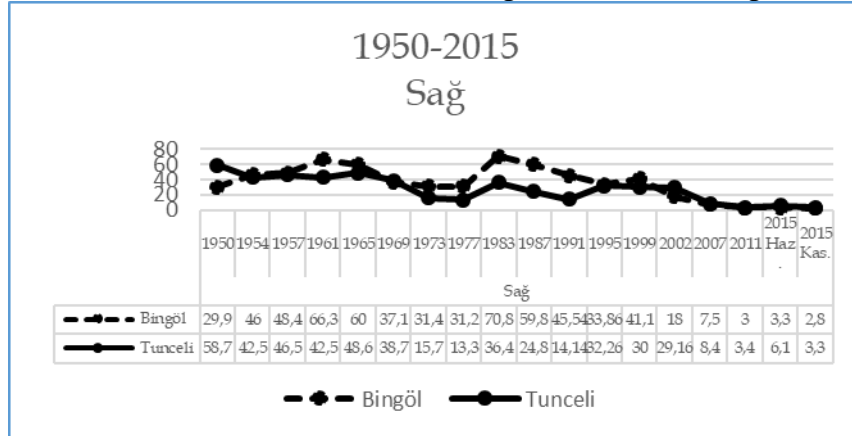
Aleviliği baskın kimlik olarak gören ve Kürt etnik kimliğini önemsemeyen Zazalar, solu ve dolayısıyla CHP'yi desteklerken; Aleviliği baskın kimlik olarak gören ve Kürt etnik kimliğini önemseyen Zazalar ise etnik Kürt siyasal hareketini tercih etmiştir (Çiçek, 2015: 122-123). 2002-2015 arası dönemde Bingöl ve Tunceli'de siyasi partilerin aldıkları oy oranları Tablo 4'te gösterilmektedir.

Tablo 4: 2002-2015 Arası Genel Seçimlerde Siyasi Partilerin Aldıkları Oy Oranı

| | 2002 | | | 2007 | | | 2011 | | | 2015 Haziran | | | 2015 Kasım | | |
|------------|---------|--------|---------|---------|--------|---------|---------|--------|---------|--------------|--------|---------|------------|--------|---------|
| | Türkiye | Bingöl | Tunceli | Türkiye | Bingöl | Tunceli | Türkiye | Bingöl | Tunceli | Türkiye | Bingöl | Tunceli | Türkiye | Bingöl | Tunceli |
| Katılım | 79,1 | 78,3 | 74,3 | 84,3 | 84 | 77,7 | 83,2 | 82,4 | 82 | 83,9 | 80 | 84,4 | | 78,6 | 80,6 |
| AK Parti | 34,3 | 31,7 | 6,67 | 46,6 | 71,1 | 12,3 | 49,8 | 67,1 | 15,8 | 40,9 | 46,9 | 10,6 | 49,5 | 64,6 | 11,7 |
| CHP | 19,4 | 7,88 | 24,6 | 20,9 | 4,1 | 16,6 | 26 | 3,1 | 57,5 | 25 | 1,2 | 20,6 | 25,3 | 1,4 | 28,2 |
| HDP | - | - | - | - | - | - | - | - | - | 13,1 | 41 | 60,9 | 10,8 | 29,5 | 55,9 |
| MHP | 8,36 | 8,78 | 9,85 | 14,3 | 2,5 | 6,4 | 13 | 1,3 | 2,1 | 16,3 | 2,8 | 5,9 | 11,9 | - | - |
| ANAP | 5,13 | 0,94 | 4,74 | - | 0 | 0 | - | - | - | - | - | - | - | - | - |
| DEHAP | 6,22 | 22,2 | 32,6 | - | 0 | 0 | - | - | - | - | - | - | - | - | - |
| DSP | 1,22 | 0,79 | 1,25 | - | - | - | - | 0,6 | 0,3 | - | - | - | - | - | - |
| DYP | 9,5 | 6,52 | 13,2 | - | 0 | 0 | - | - | - | - | - | - | - | - | - |
| GENÇ PARTİ | 7,25 | 1 | 0,76 | 3,04 | 0,2 | 0,6 | - | - | - | - | - | - | - | - | - |
| Diğer | 4,15 | 19 | 2,31 | 7,58 | 16,2 | 60,9 | 7,84 | 25,9 | 23,1 | 3,12 | 5,8 | 0,7 | 0,79 | 0 | 0 |

Kaynak 3: Türkiye İstatistik Kurumu Milletvekili Seçim İstatistikleri, (http://www.tuik.gov.tr/PreTablo.do?alt_id=1061).

Grafik 1: 1950-2015 Dönemi Bingöl ve Tunceli'de Sağ

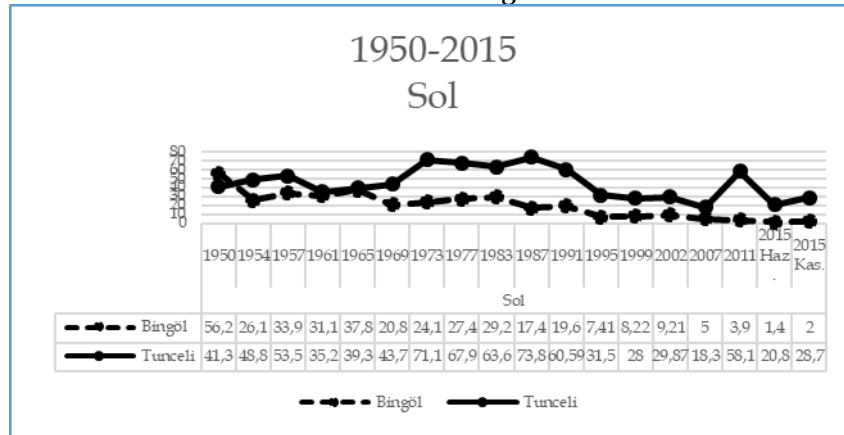


Kaynak: Türkiye İstatistik Kurumu Milletvekili Seçimleri, (http://www.tuik.gov.tr/PreTablo.do?alt_id=1061)

Grafik 1'de Bingöl özelinde Sünni Zazalar ile Tunceli özelinde Alevi Zazaların siyasal tercihleri sağ partilere destek bağlamında gösterilmektedir. Grafik'ten de görüleceği üzere Bingöl'de Sünni Zazaların Tunceli'deki Alevi Zazalara oranla sağ partileri daha

fazla desteklemektedir. 1950’li yıllarda Grafik’ten de görüleceği üzere ilginç bir şekilde çok partili hayata geçildiği 1950 seçimlerinde Tuncelili Alevi Zazalarının sağ partiye desteği Bingöllü Sünni Zazalardan daha yüksektir. 1950 seçimi dışında 1950’liler ve 1960’larda yapılan seçimlerde sağa destek bağlamında Bingöllü Sünni ve Tuncelili Alevi Zaza seçmenler arasında çok büyük bir fark bulunmamaktadır. Dünyada ve Türkiye’de sol rüzgarların estiği 1970’li yıllarda her iki ilde de sağ partilerin oyları düşmekle birlikte Bingöllü Sünni Zazalar Tuncelili Alevi Zazalara oranla daha büyük bir ölçüde sağ partilere destek vermişlerdir. 1980’li yıllarda Sünni Zazaların sağ partilere desteği %70’ler civarında dramatik bir şekilde yükselirken Alevi Zazaların sağ partilere desteği yükselmekle birlikte %30 seviyelerinde kalmıştır. 1990’lı yıllarda sağ partilere verilen destek düşmekle birlikte hala sağın Bingöl’de aldığı oy oranı Tunceli’de aldığı oranın oldukça üzerindedir. İslamcı-muhafazakâr AK Parti’nin siyaset sahnesine çıktığı ve etnik Kürt siyasal hareketinin güçlendiği 2000’li yıllardan itibaren sağ gittikçe eriyerek marjinalleşmeye başlamış ve 2010’lu yıllarda her iki ilde de %5’ler seviyesine inmiştir.

Grafik 2: 1950-2015 Dönemi Bingöl ve Tunceli’de Sol

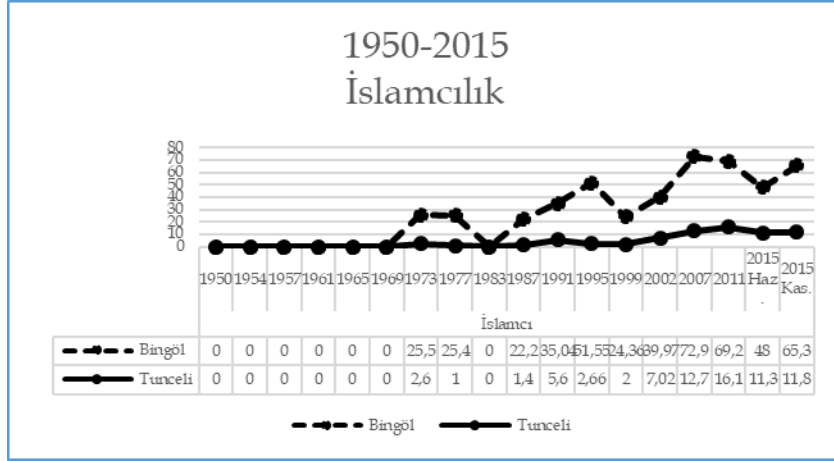


Kaynak: Türkiye İstatistik Kurumu Milletvekili Seçim İstatistikleri, http://www.tuik.gov.tr/PreTablo.do?alt_id=1061

Grafik 2’de Bingöl özelinde Sünni Zazalar ile Tunceli özelinde Alevi Zazaların siyasal tercihleri sol partilere destek bağlamında gösterilmektedir. Grafik’ten de görüleceği üzere Tunceli’deki Alevi Zazalar tartışmasız bir şekilde Sünni Zazalardan yüksek oranda sol kesimi desteklemektedir. 1950 seçimi dışında 1950-1970 döneminde Alevi Zazaların Tunceli’de sol partilere destek oranı ortalama %45 civarında gerçekleşirken Sünni Zazaların Bingöl’de sol partilere destek oranı %35’in altında kalmıştır. 1970-1990 döneminde ise Tunceli’de Alevi Zazaların sol kesime desteği %60-%70 seviyesinde gerçekleşirken Bingöl’de Sünni Zazaların sol kesime desteği ise %20 ve altında gerçekleşmiştir. 1970-1990 döneminde Tunceli’nin CHP’nin “kalesi” haline geldiğini

söylemek mümkündür. 1990'lı yıllardan itibaren etnik Kürt hareketinin ortaya çıkmasıyla birlikte Alevi Zazaların sol kesime olan desteği düşüşe geçmiş, daha önce sola verilen oylar etnik Kürt hareketi özelinde paylaşılmaya başlanmıştır. 1990-2002 döneminde Alevi Zazaların siyasi tercihlerini etnik Kürt hareketiyle bölüştürmesi neticesinde sol kesime desteği %30 düzeyine kadar inmiştir. Bu dönemde sol Sünni Zazaların nezdinde giderek marjinalleşmiş ve %10'un altında düşmüştür. 2002 sonrasında etnik Kürt hareketinin güçlenmesi hem Sünni hem de Alevi Zazaların siyasi tercihlerini önemli ölçüde etkilemiştir. Alevi Zazaların sola desteği 2002 sonrasında 2011 seçimi hariç %30'un altına inmiştir. Özellikle 2015 seçimlerinde sol kesimin oyları Cumhuriyet tarihi boyunca Tunceli'deki en düşük oranlara düşmüştür. Sünni Zazaların nezdinde ise sol kesimin oyunun ortalaması %4'e düşmüş ve gittikçe marjinalleşen sol Bingöl'de erimmiştir.

Grafik 3: 1950-2015 Dönemi Bingöl ve Tunceli'de İslamcılık

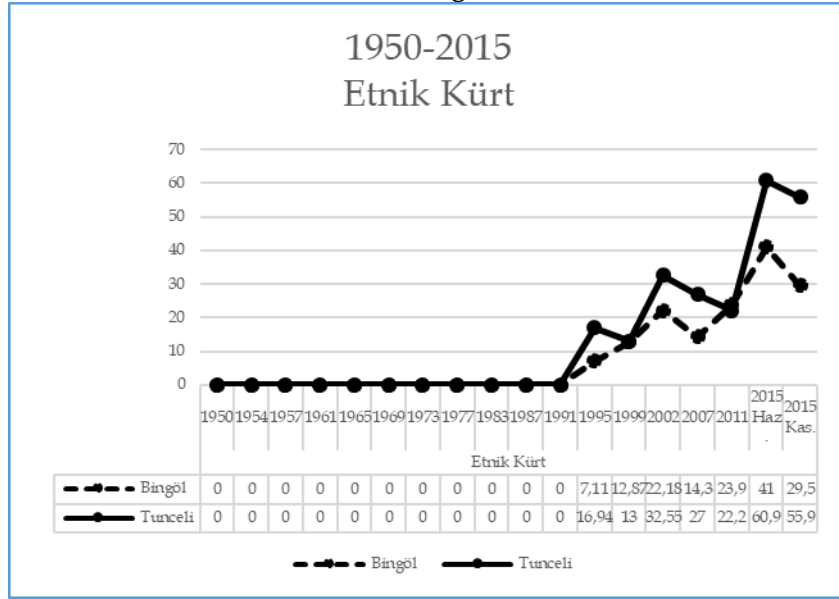


Kaynak: Türkiye İstatistik Kurumu Milletvekili Seçim İstatistikleri, (http://www.tuik.gov.tr/PreTablo.do?alt_id=1061)

Grafik 3'te Bingöl özelinde Sünni Zazalar ile Tunceli özelinde Alevi Zazaların siyasi tercihleri 1970'li yıllardan sonra gelişen Milli Görüş çizgisindeki İslamcı partilere destek bağlamında gösterilmektedir. Grafik'ten de görüleceği üzere Bingöl'deki Sünni Zazalar Tunceli'deki Alevi Zazalara oranla İslamcı partilere her dönemde çok daha fazla destek vermişlerdir. Milli Görüş'ün temsilcisi partilerin siyasi arenaya girmeye başladığı 1970'li yıllardan 2000'li yılların başlarına kadar Sünni Zazaların bu partilere desteği Türkiye ortalamasının oldukça üzerinde %30'lar seviyesinde gerçekleşmiştir. Aynı dönemde Alevi Zazaların Milli Görüş hareketinden gelen siyasi partilere hiçbir şekilde teveccüh etmedikleri görülmektedir. Bu dönemde Tuncelili Alevi Zazaların bu hareketten gelen İslamcı partilere destek oranı %2 gibi çok düşük bir seviyede kalmıştır. AK Parti'nin kurulmasıyla birlikte Bingöl özelinde Sünni Zazaların desteği çok daha artarak %60 seviyesine çıkmıştır. Bu dönemde Bingöl adeta AK Parti'nin Türkiye ve bölge genelinde

kalesi haline gelmiş, kimi seçimlerde AK Parti'ye Türkiye'deki en yüksek desteği vermiştir. Bu dönemde de Tunceli özelinde Alevi Zazaların İslamcı partilere pek rağbet göstermedikleri görülmekte olup, destek oran %10 civarında gerçekleşmiştir. İlginç bir şekilde AK Parti, Türkiye'deki en yüksek desteği Bingöllü Sünni Zazalardan alırken en düşük desteği de Tuncelili Alevi Zazalardan almıştır.

Grafik 4: 1950-2015 Dönemi Bingöl ve Tunceli'de Etnik Kürt



Kaynak: Türkiye İstatistik Kurumu Milletvekili Seçim İstatistikleri, (http://www.tuik.gov.tr/PreTablo.do?alt_id=1061)

Grafik 4'te Bingöl özelinde Sünni Zazalar ile Tunceli özelinde Alevi Zazaların siyasal tercihleri etnik Kürt partilere destek bağlamında gösterilmektedir. Grafik'ten de görüleceği üzere etnik Kürt hareketi Türkiye siyasetinde 1990'lı yıllardan itibaren etkili olmaya başlamıştır. 1990-2002 yılları arasında Alevi Zazaların etnik Kürt partilere desteği Sünni Zazalardan daha yüksek oranlarda gerçekleşmiştir. Bu dönemde etnik Kürt partilerinin Alevi Zazalar nezdindeki oy potansiyeli ortalama %15 civarında iken Sünni Zazaların desteği %10 civarında kalmıştır. 2000'li yıllarda Alevi Zazaların etnik Kürt hareketine desteği artarak %30'lar seviyesine yükselmiş, hatta 2015 seçimleriyle birlikte bu destek daha da artarak %60'lar seviyesine ulaşmıştır. 1970'li yıllarda çok büyük oranda sola destek verip, 1990'lı yıllarda oylarını sol ve etnik Kürt hareketi arasında bölüştüren Tuncelili Alevi Zazalar 2015 seçimleriyle birlikte çok büyük oranda etnik Kürt hareketinde yoğunlaşmaya başlamıştır. 2000'li yıllarda Bingöl özelinde Sünni Zazaların

etnik Kürt hareketine desteği önceki dönemlere göre artmasına rağmen, Alevi Zazaların seviyesine ulaşmamıştır. 2000'li yıllarda Bingöllü Sünni Zazaların etnik Kürt siyasi partilerine verdiği destek %20'ler seviyesinde gerçekleşmiş, en yüksek oranına 7 Haziran 2015 seçimlerinde %41'e ulaşmıştır. Genel olarak değerlendirildiğinde etnik Kürt hareketine Sünni Zazaların Alevi Zazalara oranla daha mesafeli olduğu ve daha az destek verdikleri söylenebilir.

Sonuç

Siyasal katılım, demokrasinin en önemli unsurlarından bir tanesidir. Demokrasinin niteliği toplumun siyasi katılım süreçlerine katılım düzeyleri ile doğru orantılıdır. Toplumdaki siyasi çatışma boyutları (*political cleavages*) seçmenin toplumsal katılım ve siyasi davranışlarını etkilemektedir. Bu çalışmada Sünni ve Alevi inanç farklılıklarına sahip olan Zazaların mezhepsel kimliklerinin siyasi davranışlarını etkilediği tezi, 1950-2015 yılları arasında yapılan seçim sonuçları verileri ışığında test edildi. Sünni Zazaların yoğunlukta yaşadıkları Bingöl ve Alevi Zazaların yoğunlukta yaşadıkları Tunceli illerinin bu dönemdeki genel seçim sonuçları analiz edildiğinde Türkiye'de yaşayan Zazaların siyasi parti tercihlerini mezhepsel farklılıkları ekseninde şekillendirdiklerine yönelik hipotezin doğrulandığı görülmektedir. Bu çalışmada Alevi ve Sünni inanç farklılıklarının siyasi tutum ve tercihleri belirleyen en önemli faktör olduğu ortaya çıkmıştır.

1950-1970 döneminde, 1950 seçimi istisna olmak üzere, Bingöl'de Sünni Zazaların büyük oranda sağ partileri desteklemelerine karşın Tunceli'de Alevi Zazaların siyasi tercihleri büyük oranda sol partilerden yana olmuştur. Ancak, hafızalarda henüz tazeliğini koruyan ve CHP'nin tek parti iktidarı döneminde gerçekleşen Dersim katliamının etkisiyle olsa gerek, başta 1950 seçimleri olmak üzere ve 1960'lı yıllarda yapılan seçimlerde Tuncelili Alevi Zazaların CHP dışındaki DP, AP ve YTP gibi sağ partilere daha sonraki dönemlerde görülmeyecek oranda yöneldikleri bu dönemin en dikkat çekici unsuru olarak öne çıkmaktadır.

1970-1990 döneminde Bingöl'de Sünni Zazalar sol partilerle mesafesini koruyarak siyasi tercihlerini büyük oranda sağ ve İslamcı partilerde yoğunlaştırırken, Tunceli'de Alevi Zazaların siyasi tercihi sol CHP olmuştur. CHP döneminde yaşanan Dersim katliamından dolayı CHP'yi 1950'li yıllarda yapılan ilk demokratik seçimlerde cezalandıran Dersimli Alevilerin 1970'li yıllarda CHP'ye yönelmiş olmaları bu dönemin

en dikkat çekici olaydır. Bunda Dünya’da ve Türkiye’de genel anlamda sol siyasetin yükselmesi, yeni bir sol söylemle çıkan ve karizmatik bir kişiliğe sahip Bülent Ecevit etkisiyle birlikte, 1930’lu yılların sonlarında gerçekleşen olayların 1970’li yıllardaki yeni nesil tarafından unutulması veya göz ardı edilmesinin de etkili olduğu söylenebilir. 1980 sonrasında Bingöl’de Sünni Zazaların siyasal parti tercihleri sağ ve İslamcı partiler olurken, Alevi Zazalar darbe sonrasında geleneksel siyasal tercihlerini devam ettirerek sol partileri desteklemişlerdir.

1990-2002 döneminde Bingöl özelinde Sünni Zazaların siyasal tercihi çok büyük oranda Milli Görüş geleneğinden gelen İslamcı partilerden yana olurken, siyaset sahnesine bu dönemde çıkan etnik Kürt partileri de Sünni Zazalardan kısmi bir destek görmüştür. Sol ise Bingöl’de bu dönem aralığında tamamıyla marjinalleşmiştir. Bu dönemde de Tunceli özelinde Alevi Zazalar geleneksel siyasal tercihlerini devam ettirerek sol partilerde yoğunlaşmışlardır. Bu dönemde etnik Kürt siyasal hareketi Alevi Zazalardan nispeten daha fazla rağbet görmüş, siyasal tercihler CHP ile HADEP arasında dağılmıştır. Yasal Kürt siyasi hareketinin ortaya çıkması, daha önce Alevi Zazaların tek adres olarak gördüğü ve büyük çoğunlukla desteklediği CHP’nin konumunu da Tunceli’de değiştirmiştir.

2002-2015 dönemi İslamcı gelenekten gelen karizmatik lider Recep Tayyip Erdoğan başkanlığındaki AK Parti’nin Türkiye siyasetine ülke genelinde ve Bingöl özelinde damgasını vurduğu bir dönem olmuştur. Bu dönemde ANAP ve DYP gibi merkez sağ partiler ile DSP gibi sol partiler siyaset arenasından silinmiştir. Etnik Kürt siyasal hareketi ise bu dönemde güçlenmiştir. Bu dönemde Sünni ve Alevi Zazalar özelinde sağ gittikçe eriyerek marjinalleşmeye başlamıştır. Sünni ve Alevi Zazalar nezdinde solun konumu da sağdan farklı değildir. Tunceli özelinde Alevi Zazaların sol CHP’ye desteği 2000’li yıllardan itibaren daha da düşerek, 2015 seçimlerinde CHP’nin oy oranı Cumhuriyet tarihindeki en düşük oranına düşmüştür. 2010 yılından itibaren CHP’nin parti liderliğini Tunceli doğumlu Kemal Kılıçdaroğlu’nun yaptığı düşünülürse, bu durum daha da önem kazanmaktadır. Sünni Zazaların nezdinde ise sol bu dönemde marjinalleşen, Bingöl’de tamamıyla erimiştir.

2002-2015 dönemde Sünni Zazalar AK Parti’nin şahsında İslamcı kesime olan desteği ise çok daha artarak %60’lar seviyesine çıkmış, AK Parti için Bingöl Türkiye ve bölge

genelinde kale haline gelmiş, kimi seçimlerde AK Parti'ye Türkiye genelinde en yüksek oy oranı Bingöl'den çıkmıştır. Alevi Zazaların ise geleneksel olarak hiçbir zaman İslamcı partilere rağbet göstermedikleri görülmektedir. İlginç bir şekilde AK Parti, Türkiye'deki en yüksek desteği Bingöl'den alırken, en düşük desteği Tunceli'den almıştır. Bu dönemde Sünni Zazaların etnik Kürt siyasal partilerine %20'ler seviyesinde, kısmi bir destek vermişlerdir. Son tahlilde etnik Kürt hareketine Sünni Zazaların Alevi Zazalara oranla daha mesafeli olduğu ve daha az destek verdikleri söylenebilir. Alevi Zazaların etnik Kürt siyasal hareketine desteği 2000'li yıllarda %30'lar seviyesindeyken 2010'lu yıllarda %60'lar seviyesine ulaşmıştır. 1970'li yıllarda çok büyük oranda sola destek verip, 1990'lı yıllarda oylarını sol ve etnik Kürt hareketi arasında bölüştüren Alevi Zazalar 2015 seçimleriyle birlikte çok büyük oranda etnik Kürt hareketinde yoğunlaşmaya başlamıştır.

Siyasetin sağ ve sol yelpazede gerçekleştiği erken dönemde sağ partileri destekleyen Bingöllü Sünni Zazalar, Milli Görüş hareketinin ortaya çıkmasıyla birlikte siyasal tercihlerini baskın bir şekilde bu hareketin temsilcisi İslamcı partilerden yana kullanmaya başlamışlardır. Geleneksel olarak CHP özelinde sol partileri destekleyen Tuncelili Alevi Zazalar ise etnik Kürt hareketinin siyasallaşmasıyla siyasal tercihlerini sol ve etnik Kürt partileri arasında ayırtmışlardır. Alevilik mezhebini baskın kimlik olarak gören Zazaların solu ve dolayısıyla CHP'yi desteklemelerine karşın, Kürt etnik kimliğini önceleyen Zazaların etnik Kürt siyasal hareketini tercih ettikleri söylenebilir. Bununla birlikte Alevi Zazaların genel seçimlerde sol partiler arasında öncelikli tercihlerinin CHP olmasında, Avrupa'daki en yüksek seçim barajını öngören Türkiye'deki seçim sisteminin etkili olduğunu söylemek gerekmektedir. Belediye seçimlerinde CHP dışındaki sol partilerin de Alevi Zazalardan önemli oranda oy aldığı görülmektedir.

Kaynakça

- Akdoğan, Y. (2004), *AK Parti ve Muhafazakâr Demokrasi*. İstanbul: Alfa
- Almond, G. A. & Verba, S. (1963). *The Civic Culture, Political Attitudes and Democracy in Five Nations.*, Princeton: Princeton University Press
- Başbuğ, H. (1984), *İki Türk Boyu Zazalar ve Kurmançlar*, Türk Kültürünü Araştırma Enstitüsü
- Beşikçi, İ. (2013), *Kürtlerin Mecburi İskâmı.*, İstanbul: İsmail Beşikçi Vakfı Yay

- Bingöl, Y. (2009). "Siyaset ve Güven İlişkisi: Bingöl İli Örneğinde 1950-2007 Genel Seçimleri Üzerine Karşılaştırmalı Bir Analiz", *Kocaeli Üniversitesi Sosyal Bilimler Enstitüsü Dergisi*, 1, 1-27
- Bruinessen, M. V. (2001), *Kürtlük, Türklük, Alevilik-Etnik ve Dinsel Kimlik Mücadeleleri*. 3. Baskı, Çev. Hakan Yurdakul, İstanbul: İletişim Yayınları
- Campbell, A. Converse, P.E. Miller, W.E. And Stokes, D.E. (1960). *The American Voter*, New York: Wiley
- Çağlayan, E. (2016). *Zazalar: Tarih, Kültür ve Kimlik*. İstanbul: İstanbul Bilgi Üni. Yayınları
- Çiçek, C. (2015). *Ulus, Din, Sınıf, Türkiye'de Kürt Mutabakatının İnşası*, İstanbul: İletişim
- Çiğdem, A. (2001), *Taşra Epiği: Türk İdeolojileri ve İslamcılık*, İstanbul: İletişim
- Dalton, R. J. (2008) *Citizen Politics, Public Opinion And Political Parties in Advanced Industrial Democracies*, 5th Ed. Cq Press, Washington
- Downs, A. (1957). *An Economic Theory of Democracy*, New York: Harper And Row
- Easton, D. (1965). *A Systems Analysis of Political Life*. New York: Wiley
- Gezik, E. (2004), *Alevi Kürtler*, 2. Baskı, Ankara: Kalan
- Gökalp, Z. (1992), *Kürt Aşiretleri Hakkında Sosyolojik Tetkikler*, İstanbul: Sosyal Yayınlar
- Gülalp, H. (2003), *Kimlikler Siyaseti: Türkiye'de Siyasal İslam'ın Temelleri*, İstanbul: Metis
- Güneş-Ayata, A., & Ayata, S. (2002). Ethnic and religious bases of voting. *Political Parties and Elections in Turkey* (Ed.) Sabri Sayarı ve Yılmaz Esmer, ss.137-155 Boulder and London Lynne Rienner
- Heper, M. (2007). *The State and Kurds in Turkey, The Question of Assimilation*, New York: Palgrave
- Hür, A. (2013). "Alevistan, Zazaistan ve Kürdistan", *Radikal Gazetesi*, 17/03/2013, (erişim: 10 Aralık 2016)
- Issı, M. (2013), Kürt Özerkliği Sözü, *Radikal2*, 03.02.2013 (erişim, 24.12.2017).
- Kalafat, Y. (2015). *Türk Etnolojisinde Zazalar*, Ankara: Berkan
- Keskin, M. (2010) "Zazaca Üzerine Notlar", *Herkesin Bildiği Sır: Dersim*, Der. Şükrü Aslan, İstanbul: İletişim Yayınları
- Kirişçi, K. Winrow, G. M. (1997). *Kürt Sorunu, Kökeni ve Gelişimi*, Çev. Ahmet Fethi, Türkiye Ekonomik ve Toplumsal Tarih Vakfı
- Kurt, Ü. (2009), *AKP: Yeni Merkez Sağ Mı?*, Ankara: Dipnot
- Malmisanij (1996). *Kırd, Kırmanc, Dımuli veya Zaza Kürtleri*, , İstanbul: Deng Yayınları
- Massicard, E. (2007), *Alevi Hareketinin Siyasallaşması: Türkiye'den Avrupa'ya*, İstanbul: İletişim
- Melikoff, I. (2006), *Uyur İdik Uyardılar: Alevilik-Bektaşilik Araştırmaları*, 3. Baskı, İstanbul: Demos Yayınları

- Meydan, S. (2011). *Cumhuriyet Tarihi Yalanları: 2. Kitap, İnkılap*
- Olson, R. (1989). *The Emergence of Kurdish Nationalism and Sheikh Said Rebellion, 1880-1925*, Austin, TX.
- Oran, B. (2006). *Türkiye'de Azınlıklar*, 3. Baskı, İstanbul: İletişim
- Özcan, A. K. (2006), *Turkey's Kurds A Theoretical Analysis of The PKK And Abdullah Öcalan*, Routledge, New York,
- Pamukçu, E. (1992). *Dersim Zaza Ayaklanmasının Tarihsel Kökenleri*, İstanbul: Yön
- Sevgen, N. (2003). *Zazalar ve Kızılbaşlar*, 2. Baskı, Ankara: Kalan Yay
- Tankut, H. R. (2000). *Zazalar Üzerine Sosyolojik Tetkikler*, Ankara: Kalan Yay
- Tuncer, E. (2012), *1957 Seçimleri*, Ankara: Tesav
- Tuncer, E. (2003). *Osmanlıdan Günümüze Seçimler, 1877-2002*, 2. Baskı, Ankara: Tesav
- Tuncer, E. (1996). *24 Aralık 1995 Milletvekili Genel Seçimleri: Sayısal ve Siyasal Değerlendirme*, Ankara: Tesav
- Türkdoğan, O. (2010). *Türk Toplumunda Zazalar ve Kürtler*, İstanbul: Timaş, 11. Baskı, 2010
- Türkiye İstatistik Kurumu, Milletvekili Seçim İstatistikleri, (http://www.tuik.gov.tr/PreTablo.do?alt_id=1061)
- Verba, S. Nie, N. H. & J.-O.Kim (1978). *Participation and Political Equality, A Seven-Nation Comparison.*, Chicago: University Of Chicago Press
- Yazıcı, M. (2012). "Aleviliğe Etnik Yaklaşımlar: Zazalar-Alevilik İlişkisi" (2012), *1. Uluslararası Zaza Tarihi ve Kültürü Sempozyumu* (04-06 Mayıs 2012), Bingöl Üniversitesi Yayınları, Bingöl, S.408-425
- Yeğen, M. (1999). *Devlet Söyleminde Kürt Sorunu*, İstanbul: İletişim