

Tarihî Kaynaklara Göre Anadolu Selçuklu Devri Camcılığı

Zekiye UYSAL*

ÖZ

Anadolu'da Antik dönemden itibaren camın varlığı bilinmektedir. Roma ve Bizans devri camları üzerine birçok yayın bulunmasına karşılık; Selçuklu camcılığı hakkındaki bilgilerimiz son derece sınırlıdır.

XII.-XIII. yüzyıllara ait Selçuknâmeler, minyatürlü yazmalar ve vakfiyeler gibi tarihî kaynaklarda doğrudan cam üretimine yönelik bilgiler yoktur. Bu kaynaklarda geçen camcılıkla ilgili meslek isimleri ve cam kapların kullanıldığını gösteren dolaylı bilgiler; Anadolu Selçuklu döneminde de camcılığın varlığına işaret etmektedir. Bu açıdan İbn Bibi'nin *Selçuknâmesi*, Sahip Ata'nın Sivas Gök Medrese vakfiyesi ve Konya İmaret vakfiyesi ilginç ipuçları vermektedir. Ayrıca Kubad-Abad Sarayı kazılarında ele geçen cam tabak üzerindeki kitabe II. Gıyaseddin Keyhüsrev'in adının geçmesi, Selçuklu sarayı için cam kapların ürettiğini ortaya koyar. Anadolu'da resimlendikleri anlaşılan bazı yazmalardaki minyatürlerde cam kapların yer alması da Selçuklu devrinde bu tür eşyaların üretildiği görüşünü desteklemektedir.

Anahtar Kelimeler: Anadolu Selçuklu, cam, Selçuknâme, Kubad-Abad Sarayı.

ABSTRACT

The Glass-Work of the Anatolian Seljukid Period according to Historical Sources

The existence of glass has been known since the Antique period in Anatolia. Although there is so much literature on the glass of Roman and the Byzantine period, our knowledge about that of Seljuk is very limited.

There is no direct information on glass production in historical sources such as *Selçuknâme*, manuscripts and *wakfiye* of the 12th and 13th century. But the indirect information related to the use of glass objects and profession names concerning glass production that are present in these sources indicates the existence of glass in the period of

* Yard. Doç. Dr., Onsekiz Mart Üniversitesi, Fen-Edebiyat Fakültesi Sanat Tarihi Bölümü, Terzioğlu Yerleşkesi-ÇANAKKALE, e-posta: zuysal@comu.edu.tr



Anatolian Seljuks. From this point of view, *Selçuknâme* of İbn Bibi, *Sivas Gök Medrese Vakfiye* of Sahip Ata and *Konya İmaret Vakfiyesi* provide interesting clues. Moreover, the name "Giyaseddin Keyhüsrev II" in the inscription on the glass plate found in Kubad Abad Palace excavations, shows that the glass objects were produced for the Seljuk Palace. Glass objects in some manuscripts on the miniatures found out to be painted in Anatolia support the idea that these objects must have been produced in the Seljuks period.

Key Words: Anatolian Seljuks, glass, *Selçuknâme*, Kubad-Abad Palace.

Anadolu'da Antik dönemden beri varlığı bilinen camın hemen hemen her dönemine ilişkin araştırmalar karşımıza çıkmaktadır. Özellikle Roma ve Bizans dönemi camcılığına ilişkin arkeolojik kazılara dayanan veriler bulunmaktadır. Buna karşılık, özellikle XIII. yüzyılda siyasi ve ekonomik bakımdan parlak bir gelişme gösteren Anadolu Selçuklularının cam işçiliği ve sanatı üzerine bilgilerimiz yok denecek kadar azdır. Öyle ki, düzenli kervan yollarıyla uluslararası ticareti kendine çeken, şehirlerinde her türden mesleğin uygulandığı Anadolu Selçuklu ülkesinin camcılıktan habersiz olduğu duygusuna kapılabilirsiniz. Belki de bu yüzden, Anadolu Selçuklu dönemi cam işleri hakkında şimdiye kadar yazılmış, kısa bilgilerden oluşan yazılarda bilinen sınırlı sayıdaki eşyanın Halep ve Şam gibi İslam kentlerinden ithal edilmiş olabileceği düşünülmüştür.

Anadolu Selçuklu devri cam sanatını ilgilendiren yayınlar arasında Gönül Öney (1976: 118-128; 1978; 1982: 71-80; 1990: 64-69), Semavi Eyice (1968: 162-182; 1975: 197-199; 1990: 51-57), Ömür Bakırer (1990: 70-80; 2002: 291-308), E. Yücel (1974: 21-29), Hüseyin Kocabaş (1981: 907-909), Fuat Bayramoğlu (1996), Üzlfat Özgümüş'ün (1985; 2000: 66-70), Önder Küçükerman'ın (1985; 1987) makaleleri ve kitaplarındaki bölümleri vurgulanabilir.

Bu döneme yönelik Alanya, Ani, Samsat, Yumuktepe, Harran, Diyarbakır Kalesi gibi merkezlerdeki arkeolojik kazılarda birçok cam buluntuya rastlanıldığı rapor edilmesine rağmen, bu malzemeler ayrıntılı biçimde yayınlanmamışlardır (Uysal 2008: 52-60). Anadolu'da Selçuklu dönemi camcılığı bakımından en zengin bulgular Kubad-Abad Sarayı kazılarında elde edilmiştir. Katharina Otto-Dorn-M. Önder (1966: 183; 1967:243; Otto-Dorn 1969: 480-482) ve Rüçhan Arık'ın kazı raporlarındaki¹ kısa bilgiler ile, Otto-Dorn

1 Kubad-Abad'da Prof.Dr. Rüçhan Arık tarafından 1981 yılından beri sürdürülmekte olan kazılarda çok sayıda cam buluntuya rastlanılmıştır. Bu konuda her kazı raporunda kısa kısa bilgiler verilmektedir. Uzun bir liste tutan kazı raporlarının tümünün künyeleri burada verilmeyecektir. Fakat konuyla ilgili ön fikir edinmek bakımından şu kazı raporlarına bakılabilir: Arık 1986: 652-653; 1987: 89; 1990: 371.



Resim 1: El-Cezerî'nin *Otomatasında* kayak kap konulu minyatür.



Resim 2: Kubad-Abad çinisinde kadeh tutan figür (Konya Karatay).



Resim 4: El-Cezerî'nin *Otomatasında* ayakta içki içen kişi miny.

dönemi kazısında çıkan cam tabak hakkındaki Janine Sourdell-Thomine (1969: 500-505) ve Mehmet Önder'in (1969: 1-5) makaleleri hariç tutulursa; doğrudan Kubad-Abad camlarını ele alan bir yayın da yoktur. Bunlara, R. Arık'ın son kitabındaki cam buluntulara yönelik bilgi de eklenebilir. (2000: 181-182).²

Anadolu Selçuklu devriyle ilgili tarihî kaynaklar arasında "Selçuknâme" adıyla bilinen kronikler ve vakfiyeler ilk sırada yer alırlar. Bunların yanında bazı edebî eserler ve minyatürlü yazmalar döneme ilişkin bilgi kaynakları arasında sayılabilirler.

2 Kubad-Abad kazısı başkanı Prof.Dr. Rüçhan Arık'ın teşvik ve izniyle yaptığımız doktora çalışmamız da henüz yayınlanmamıştır.



Resim 3: Varka ve Gülşah'tan savaş sahnesi ayrıntısı, TKSM, H.



Resim 5: El-Cezerî'nin *Otomatasında* birbirlerine şarap ikram e.

Bunlardan en önemlisi durumundaki İbn Bibi'nin *Selçuknâmesi* ile onun muhtasarı ve tercümelelerinde Anadolu Selçuklu devrinde cam ve camcılıkla doğrudan ilgili bilgiye rastlanmamaktadır. Bununla birlikte tahta çıkış, düğün, zafer kazanma gibi olaylar vesilesiyle düzenlenen eğlence meclislerinde içki kadehlerinden sıklıkla söz edilmektedir.

Örneğin I. İzzeddin Keykâvus (M.1210-1219), Sinop'un fethinden (M.1214) döndükten sonra;

"...Süleyman'ın ihtişamıyla büyüklük makamına geçti. Ay yüzlü gılmanlar, iri gözlü hüriler gibi halis şarap testilerini ve ibriklerini kadehlere döktüler... Melikler, devlet büyükleri, ileri gelenler, Arap ve Acemin seçkin kişileri bir sürahi gibi terbiye dizlerinin üzerine çöktüler. Kışın ortasında sıcak odada altından yapılmış sazın sesleri göklere ulaştı. Şarkı söyleyen çalgıcıların nağmesi zemin ve zamanda sarsıntı meydana getirdi. Hoş yürüyüşlü keklük gibi yürüyen güzeller kalp ateşini alevlendirip ciğerleri kebab ettiler ve gözlerinden kanlı yaşlar akıttılar. Çengin sesi her tarafa yayılarak yengeç burcuna ulaştı... Sultan bu şekilde savaş defterini dürüp eğlence sofrasını serdirdi. Sabahtan akşama, akşamdan sabaha kadar dolan kadehleri boşaltmakla meşgul oldu..." (İbn Bibi I,1996: 181).

Yine I. Keykâvus'un Erzincan melikinin kızıyla evlilik hazırlıkları kapsamında Erzincan'a başlık götüren heyetin onuruna verilen ziyafet ve eğlencede



“...Mecliste bulunanlar sarhoşluğun son haddine kadar şarap kadehlerini” (İbn Bibi I, 1996: 198) yudumlamışlardı. Düğünün ertesi günü davetlileri sarayın toplantı salonuna alan naibler, öğle yemeğinden sonra ; “...tas, kâse ve kadeh gibi içki aletlerini etrafta dolaştırmaya...” başlamışlar; ikinci sofranın kaldırılmasından sonra da “...kadehler tekrar dolaşmaya...” başlamış ve bu içkili eğlence bir hafta boyunca devam etmişti. (İbn Bibi I, 1996: 200).



Resim 6: *Kitabü'l-Tiryak*'tan ayrıntı, Viyana Milli Kütüphanesi.



Resim 7: Kubad-Abad çinisinde şişe tasviri (kazi evi deposu, A.



Resim 8: Kubad-Abad'dan cam tabak (Konya Karatay Müzesi'nden).

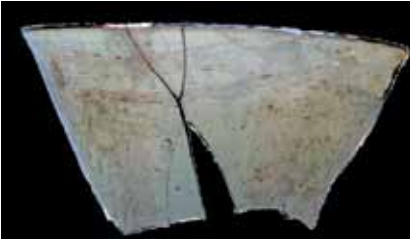
I. Alaeddin Keykubad (M.1219-1237) tahta geçtikten sonra, bu vesileyle Konya sarayında görkemli eğlenceler tertip edilmişti. İbn Bibi'nin bu ortamı anlatan bir şiirinde “Zöhre yıldızı onların kadehlerindeki kabarcıklar gibi dans eder, bazen aşka gelip o kadehi ağzına tutar” (İbn Bibi I, 1996: 237) biçiminde mısralar dikkati çekmektedir. İbn Bibi I. Alaeddin Keykubad'ın huy ve faziletlerini anlattığı şiirde ise; “Akşam olunca sema ve şarabın sevinci gelir, dostlar mest, düşman ise perişan olurdu./ Öyle bir padişah meclisi



Resim 9: Kubad-Abad çinisi üzerinde kandil tasviri (kazı evi d.)



Resim 11: Kubad-Abad'dan omuzlu tipte kandil (Konya Karatay Mü.



Resim 12: Kubad-Abad'dan vazo tipli kandil parçası (kazı evi d.)



Resim 10: Konya Alevî Sultan Mescidi mihrabında kandil kabartma.

düzenlenirdi ki, Zöhre orada hizmet etmek için can atardı./ Sürahinin gözünden kan damlar, kadehin yanağı lâl gibi olurdu” (İbn Bibi I, 1996: 245-246) mısralarını kullanmaktadır. I. Keykubad, M.1221’de Alanya Kalesi’ni fethettikten sonra Alara Kalesi’ni de fethetmiş ve “Savaştan muzaffer çıkmış olan şah, bu şekilde kadehler ve çeng arasında...” (İbn Bibi I, 1996: 270) eğlence meclisleriyle vakit geçirmiştir.

II. Gıyaseddin Keyhüsrev (M.1237-1246) zamanında, Suriye melikleri kendisinden yardım isteyince, bu amaçla Selçuklu ordusuyla sefere giden emir Zahreddin ve diğer emirler, birkaç gün Şam halkıyla birlikte olmuşlar ve “...



İnsana neşe veren kadehleri yudumlayıp, testileri ve sürahileri..." (İbn Bibi II, 1996: 43) boşaltmışlardı.

İbn Bibi'nin eserinin birçok yerinde bu türden kayıtlar vardır. XIII. yüzyıldan Gülşehrî'nin *Felek-Nâme* adlı Farsça mesnevîsinde de "Gül renkli cam, her ne kadar içki sarayından başka bir yerde yoksa... Tatlı şerbeti senin kadehine döktüler..." (Kocatürk 2000: 202) tarzında ifadeler dikkati çekmektedir.

Yukarıdaki satırlarda anlatılan kadehler nasıl kaplardır ? *Felek-Nâme*'de geçen gül renkli camın içki sarayıyla ilişkilendirilmesi, bunun camdan bir kap olduğunu anlatıyor. Buna karşılık İbn Bibi'de kadehlerin hangi malzemeden yapıldıkları belirtilmemiştir. Sadece "kadehlerindeki kabarcıklar gibi" ifadesi cam kadehleri anımsatmaktadır. İncelediğimiz örneklerin bazılarında görüldüğü üzere, camın üzerinde kabaralar bulunabilmektedir. Dönemin yazmalarındaki minyatürler kadehlerin formu konusunda bize yardımcı olabilirler. Bu açıdan ilk akla gelen kaynak Ebu'l-İzz İsmail bin er-Razzâz el-Cezerî'nin *El-Câmi' Beyne'l-İlm ve'l-Amel en-Nâfi fi Es-Sinaâ'ti'l-Hiyel* adlı eseridir. Cizreli olan Ebu'l-İzz yirmibeş yıl boyunca Artuklu sarayına hizmet etmiş; olağanüstü mekanik araçların bilgisini içeren ve kısaca *Otomata* adıyla ünlü minyatürlü kitabını Artuklu sultanı Nasrüddin Mahmud (M. 1200-1222)'a M. 1206 yılında Diyarbakır'da sunmuştur (İnal 1995: 26; El-Cezerî 2002: XVI). El-Cezerî'nin Topkapı Sarayı III. Ahmed Kitaplığı'ndaki nüshasında (2002: XLVII) yer alan kayık biçimli kap konulu otomat minyatüründeki figürlerin ellerinde (Res.1), benzerleri Kubad-Abad kazılarında da çıkan geniş ağızlı, ters koni biçimli cam kadehler görülmektedir. Bu tip kadehler Kubad-Abad çinileri üzerindeki resimlerde bağdaş kurmuş hükümdar figürlerinin elinde tasvir edilmiştir (Arık 2000: 140; Arık 2002: 265) (Res.2). Bu açıdan Kubad-Abad çinileri üzerindeki tasvirler tarihî bir belge niteliği taşımaktadırlar. Aynı formda kadehler arkeolojik buluntu olarak Samsat kazılarında ele geçmiş olup XIII. yüzyıla tarihlenmişlerdir (Öney 1990: 66-67; Redford 1994: 81-91). Yine Selçuklu devrine ait gümüş kakmalı bir bronz şamdan (Kaya Turgut Koleksiyonu) üzerindeki eğlence sahnesinde; çeng çalan sazendenin önüne oturmuş kişinin elinde benzer bir kadeh vardır (Kuban 2002: 36).

İbn Bibi'de geçen testi, ibrik ve sürahi gibi kapların da malzemesi belli değildir. Bunlar seramik, metal veya camdan yapılmış olabilirler. Bir içki kabı olarak sürahilerin cam eşya olmaları mümkündür. Selçuklu devrine göre daha erken bir örnek olmakla birlikte; Samarra Cevsâkü'l-Hakanî (IX.yüzyıl) Sarayı'ndaki bir freskte dansözlerin şişelerden kadehlere içki dökmeleri tasvir edilmiştir. Buradaki yuvarlak karınlı ince boyunlu şişelerin camdan olması gerekir (Otto-Dorn 1967: 86). Tüm Orta Çağ boyunca İslam camcılığında



bu tipte çok sayıda kap bilinmektedir.³ Aynı formda bir şişe, Topkapı Sarayı Kütüphanesi'nde yer alan Varka ve Gülşah yazmasında karşımıza çıkmaktadır. Bu el yazması, şair Ayyuki'nin Farsça Varka ve Gülşah Mesnevisi'nin XIII. yüzyılda yapılmış minyatürlü yegâne nüshasıdır. Bu eserin, Hoylu Nakkaş Abdülmümin ibn Muhammed tarafından M.1250 yılı civarında Konya'da yapıldığı kabul edilmektedir (Pancaroglu 2006:575-576). Yazmanın bir minyatüründeki savaş sahnesinde (Res.3), bazı figürlerin elinde söz konusu biçimde içki şişeleri ve ters koni biçimli kadehler vardır (Pancaroglu 2006: 578). El-Cezerî'nin yukarıda sözü edilen yazmasındaki "ayakta içki içen kişi" ve "birbirlerine şarap ikram eden iki şeyh" minyatürlerindeki figürlerin ellerinde de ince uzun boyunlu, küresel gövdeli şişeler ve ters koni biçimli kadehler görülmektedir (El-Cezerî 2002: L, LI; Öney 1978: 143) (Res.4,5). Yine, XIII. yüzyılın ikinci yarısında Musul'da resimlendiği sanılan ve Viyana Millî Kütüphanesi'nde yer alan bir *Kitâbü'l-Tiryak* yazmasındaki "kebab ziyafeti" sahnesinin sağ üst tarafındaki figürlerden birisinin elinde (Res.6), içinde kırmızı şarap bulunan ters konik biçimli bir kadeh dikkati çeker (Brend 1991: 115; İnal 1995: 26). Bütün bunlar Orta Çağ İslam dünyasında Abbasi-lerden Selçuklu dönemine kadar bazı cam kap formlarının geleneksel biçimde tekrarlandığını göstermektedir. Bir Kubad-Abad çinisi üzerinde resimlenen ince boyunlu şişeye benzer parçalar arkeolojik buluntu olarak kazılarda bulunmuştur (Res.7). Saray eğlenceleri ve şöenlerinin ayrılmaz bir parçası olan içki (özellikle şarap) için Kubad-Abad'da bir şaraphane (İbn Bibi II, 1996: 35) bulunuyordu.

Yine Kubad-Abad kazılarında ele geçmiş olan cam tabak, arkeolojik boyutunun yanında, üzerindeki yazılar dolayısıyla da ayrı bir değer taşır. Konya Karatay Müzesi'nde sergilenmekte olan tabağın iç yüzeyindeki kitâbe, dönemin camcılığını belgelemek açısından en önemli tarihî kaynak niteliğindedir (Res.8).

Mineleme tekniğinde bezemeli tabak, Büyük Saray'ın kuzeybatı köşesi-ne bitişik fosseptik çukurunun içinde bulunmuştur. Tabak 30.5cm. çapında ve 2.4cm. yüksekliğindedir. İçindeki dairesel bordürde üç sıra halinde istiflenmiş kelimelerden oluşan Arapça sülüs yazı vardır. Kabın göbeğindeki dairesel madalyon rûmî motifleriyle dolgulanmıştır. Gövdenin dış yüzünde ise kıvrık dallı soyut bitkisel süsleme uzanmaktadır (Öney 1978: 137). Tabağın üzerindeki kitâbe Janine Sourdel-Thomine tarafından incelenmiştir.

3 Bu tip şişeler Abbasî devrini izleyen yüzyıllarda İran, Suriye, Irak ve Mısır bölgelerinde geleneksel biçimde üretilmeye devam edilmişlerdir. Örneğin bkz.; Mayer 1939: 101-103; Lamm 1930: 37; Lamm 1929: tafel.5,nr.9; Hasson 1979: 20.



Resim 13: Kubad-Abad'dan vazo tipli kandil kulpu (kazı evi dep.)



Resim 14: Yumuktepe kandili (Köroğlu'ndan).

Sourdel-Thomine'in okumasına göre⁴, kitâbede Selçuklu sultanı II. Gıyasedin Keyhusrev (M.1237-1246)'in adı, unvan ve lâkapları yer almaktadır. Tabagın üretim yerinin bir sorun teşkil ettiğini düşünen Sourdel-Thomine; özellikle kitâbedeki "kâmi'ü'l-kefere ve'l-müşrikîn muhyî'l-adl fi'l-âlemîn" ibarelerinin, adı geçen sultanın diğer kitâbelerinde görülmediğini; buna karşılık, yukarıdaki ifade biçiminin Suriye yöresi için tipik olduğunu ve Eyyûbî hükümdarlarının alışıldık unvan ve lâkapları tarzını yansıttıklarını (1969: 502) belirtir ve son olarak, bu tabağın Suriye'de üretilmiş ya da en azından Suriyeli tekniklere göre yapılmış olabileceğini⁵ söyler. Kubad-Abad ve Alanya kazılarında Selçuklu devrine ait çok sayıda cam buluntuyla karşılaşılması, söz konusu dönemde Anadolu'da da üretim yapıldığını göstermektedir. Konuya bu açıdan yaklaşıldığında; Selçuklu sultanlarının saray için cam eşya sipariş ettikleri ya da, en azından saray için ülkede cam kapların üretildiği anlaşılır.

Selçukname'nin değişik satırlarında güneşin lambaya (İbn Bibi I, 1996: 264) benzetilmesi, "ibadet kandili" (İbn Bibi II, 1996: 37), "parlak yıldızların ve gök cisimlerinin rahiplerin lamba ve kandilleri"ne (İbn Bibi II, 1996: 38) benzetilmesi biçiminde aydınlatma araçlarına atıflar vardır. Bunlar edebî satırlar

4 "İzzü'l-sultanü'l-İslâm ve'l-müslimîn kâmi'ü'l-kefere ve'l-müşrikîn muhyî'l-adl fi'l-âlemîn ... Gıyasü'd-dünyâ ve'd-dîn ebu'l-feth Keyhusrev bin Keykubâd Kasım Emîrü'l-mü'minîn"; Sourdel-Thomine 1969: 501.

5 Sourdel-Thomine 1969: 502. Cam tabak Mehmet Önder tarafından da yayınlanmıştır. Fakat bu yazı yeni bilgiler içermemektedir. Bkz.; Önder 1969: 1-5.



olmakla birlikte kandil kullanımının yaygınlığına işaret ederler. Daha çok Mevlânâ'nın hayatından ve döneminden kesitler veren *Menâkıbü'l-Ârifin*'deki bir hikaye, zenginlerin evinde kandil kullanıldığını göstermektedir.⁶ Bu dönemde yollar üzerine yapılan anıtsal kervansarayların gece aydınlatılmasında, taş konsol ve nişlere konulan mum ve kandiller ile meşaleler kullanılıyordu (Oktaç 2005: 414). Celâleddin Karatay'ın vakfiyesinde (M.1247); han ve mescidin aydınlatılması için yağ (zeyt) ve mum gibi malzemelerin alınması kaydı vardır (Turan 1980: 181). Ünlü Selçuklu veziri Sahib Ata'nın Sivas Gök Medrese vakfiyesinde (H.679/M.1280);

"...Mezkûr mübarek gecelerde yemek vaktinde ve namaz kılma zamanlarında tenvîr için miktar-ı kâfi mum verilmesini, halkın istifade ve mü-talea için toplandığı mahalde ve yaz kış medresenin sahasında kandil yakılmasını, abdest alınacak yere likid veya bezir yağından orayı aydınlatmaya kâfi kandil asılmasını..."

ifadeleriyle medresenin, mumun yanında, yağla çalışan ve asılarak kullanılan kandillerle aydınlatılması şart koşulmaktadır⁷ (Bayram vd. 1981: 56). Selçuklu döneminde, Osmanlılardaki gibi vazo biçimli seramik kandil görülmeye göre, devrin kaynaklarında geçen kandillerin hep cam malzemeli kandiller olduklarını düşünmek gerekir.

Kubad-Abad çinileri (Res.9) ve Ahlat mezar taşları üzerindeki kandil tasvirleri (XIII. yüzyıl) (Karamağaralı 1972: 78) ile bugün İnce Minareli Medrese'de sergilenmekte olan Alevî Sultan Mescidi (XIII. yüzyıl) mihrabının nişindeki kandil kabartmaları, vazo tipli kandilin Anadolu'da bilindiğine ve kullanıldığına işaret sayılmalıdır (Bkz.; Erdemir 2007: 120-123), (Res.10). Kubad-Abad kazılarında ortaya çıkarılan cam kandil parçaları, yukarıda belirtilen türde kandil kullanımını arkeolojik açıdan kanıtlamaktadır. Kubad Abad kazılarında iki tip cam kandil formu kullanıldığı belirlenmiştir Bunlardan birinci tip ilk kez Kubad Abad kazılarında tespit edilmiş olan küçük boyutlu, omuzlu-basık küresel gövdeli ve kulpsuz kandillerdir (Res.11). Bunlar kulpsuz olduklarından asılarak kullanılmıyorlardı. Diplerinin gövdeye göre daha dar olması nedeniyle bir sehpa üzerine konulmadıklarını da söyleyebiliriz. Bunlar ya Bizans polikandilonları gibi metal bir avizeye yerleştiriliyorlardı ya da

6 "Zengin, fakat cimri bir efendi varmış. Bir gün camiye gitmiş, orada iken birdenbire hatırına (acaba evde kandil külâhsız mı kaldı) diye bir şüphe gelmiş. Hemen kalkıp koşarak eve gelmiş, cariyesine (kapıyı açma, kandilin külâhını geçir ki, rüzgar içindeki yağ tükütmesin) demiş." Ahmet Eflâkî, I, 1989: 335.

7 Vakıf binaların aydınlatılması için para ayrılması ve bu işle ilgili görevliler tayin edilmesi yaygın bir uygulamadır. Örneğin Sivas'ta Rahatoğullarının yaptırdığı Darü'r-Raha'yla ilgili M. 1320 tarihli vakfiyede, ferraşın görevleri arasında kandil, lamba ve mumların yakılması da sayılmakta; aydınlatma için bezir ve yağ alımından söz edilmektedir. Bkz.; Kayaoğlu 1981: 9-10.



tunç kandil zarflarının içine konuluyorlardı. Anadolu Selçuklu döneminden iki adet tunç kandil zarfı bilinmektedir. Bunlardan birisi Beyşehir Eşrefoğlu Camii için ısmarlanmış olup, M.1280-81 yılında Nusaybinli usta Ali ibn Muhammed tarafından Konya'da yapılmıştır (Erginsoy 1978: 394). Biçimsel bakımdan vazo tipli kandillere benzemektedir. Diğer kandil zarfı ise Konya Mevlânâ Müzesi'nde olup, kübik gövdeli ve pramidal külahlıdır. XIII.yüzyılın üçüncü çeyreğine verilen eseri Hasan ibn Ali el-Mevlevi yapmıştır (Erginsoy 2002: 389-390). Kubad Abad'da bulunan kulpsuz kandiller bunlar gibi zarflara konularak kullanılıyor olmalıdırlar.

Kubad Abad cam kandil buluntularına göre ikinci grup vazo tipli kandillerdir. Bunlar parça halinde ele geçmiş olup henüz tümlenmemiştir (Res.12,13). İslam cam sanatında şimdiye kadar bilinen en yaygın kandil tipi budur. Vazo tipli kandiller, kaide üzerinde küresel gövdeli ve yukarıya doğru genişleyen konik boyunludurlar. Gövdenin üzerinde genellikle üç ya da altı kulp bulunur. Kandil buralardan geçirilen zincir vb. bağlayıcılarla yukarıya asılarak kullanılmaktadır. Anadolu'da şimdiye kadar bilinen ilk vazo tipli cam kandil Yumuktepe (Mersin) kazılarında ele geçmiş olup, bunun Şam veya Halep gibi Suriye merkezlerinden ithal edildiği ileri sürülmüştür (Res.14). XIII. yüzyılın ilk yarısına tarihlendirilir (Koroğlu 1999: 245-249). Diğer kandil örneği Beçin kazılarında ortaya çıkarılmıştır. Bu kandil XIV. yüzyıla aittir (Gök 2004: 33-41). Vazo tipli kandilin Anadolu'da XIII. yüzyıldan kalan diğer örnekleri ise, yukarıda açıkladığımız örnekleriyle Kubad Abad'a aittir (Uysal 2007: 727).

Vazo tipli kandiller özellikle Memlukler devrinde yoğun biçimde görülürler. Memluk sultanı Baybars devrinde, M.1261 civarında Mısır'da hazırlanmış Hariri'nin *Makamat* (M.1261) adlı eserinde⁸, Ebu Zaid'i Semerkand Camii'nde, tasvir eden bir minyatürde kemere asılı durumdaki vazo tipli kandil, bunların Memlûk sultanlarınca dinî yapılar için yaptırıldığının ifadesi gibidir. Bu tasvirde, Bizans polikandilonları gibi bir avize üzerine dizilmiş kandillerin de yer alması ilgi çekmektedir (Gladib 2000: 198). El-Birunî'nin *El-Asar el-Bâkiya* adlı yazmasının Edinburg Üniversite kitaplığında bulunan M.1307-1308 (İlhanlı devri) tarihli nüshasında, Hz. Muhammed'in veda hutbesini anlatan minyatürdeki kandil de vazo tiplidir (İnal 1995: 63, Res.32).

Anadolu Selçuklu devrine ait vakfiyelerde, vakfa gelir getirici işyerleri ve vakfiye şahitlerinin meslek ünvanları dolayısıyla çeşitli iş kollarının adına rastlanmaktadır. *Vakıflar Dergisi* ve *Belleten*'in değişik sayılarında yayınlanmış

8 G. İnal bu *Makamat*'in British Museum'da yer aldığını kaydetmiştir. İnal 1995: 79. Fakat A. Von Gladib'e göre yazma Viyana Milli Kütüphanesi'ndedir. Bkz.; Gladib 2000: 198.



olan Ertokuş Vakfiyesi, Karatay Vakfiyesi, Torumtay Vakfiyesi gibi metinlerde birçok iş kolları sayılırken camcılığa rastlanmamaktadır.⁹ Sahib Ata'nın Konya'daki İmaretine ait vakfiyesinde (H.663/M.1264 ve H.679/M.1280), vakıf arazileri tarif edilirken Billûrcu Cemâleddin adında bir camcıdan söz edilmektedir (Bayram vd. 1981: 39). Konya hakkındaki çok sayıda vakıf kaydını inceleyen İ.H. Konyalı'nın verdiği bilgilerde çarşı isimleri, sabunhane, çömlekçiler kârhânesi gibi işyerleri; boyacı,külahçı, haffaf, mestçi, bakırcı, mürekkebçi gibi meslek unvanları görülürken, cam ve camcılık bulunmamaktadır.¹⁰ Buna karşılık *Menakibü'l-Ârifin*'de, XIII. yüzyılın üçüncü çeyreğinde geçen bir olay anlatılırken camcılıktan söz edilmektedir. Buna göre; Muineddin Pervane'nin Şeyh Sadreddin Zaviyesi'nde düzenlediği bir toplantı sırasında, Mevlânâ bir tepkisini dile getirmek için mesleklerden örnek verirken : "...Bizim Mansur hallaç değil miydi? Şeyh Ebubekr-i Buhârî dokumacı değil miydi? Ve şu öteki kâmil insan camcı değil miydi?..." (Ahmet Eflâkî I, 1989: 162) demiştir. Mevlânâ'nın sözleri, camcılığın o dönemde itibarlı bir meslek olduğuna işaret etmektedir.

Erdoğan Merçil, arşiv kaynaklarından hareketle Selçuklu dönemi mesleklerinden bahsederken "âbgîne-ger (camcı)", "billûrî (billurcu)", "zeccâc (camcı, şişeci)" ve "şişe-ger (şişeci)" meslek unvanlarıyla camcılığı da saymaktadır (2000: 72-73, 81; 2006: 380, 381). Osman Turan'a göre; Selçuklu döneminde "Irak'tan cam ve avizeler geliyor, Erzincan'da kandiller yapılıyordu" (1965: 267). Bu ifadelerden, Irak'tan hem işlenmemiş cam, hem de avize ithal edildiği gibi bir anlam çıkıyor. Turan'ın Erzincan'da kandil imalatından söz etmesi önemlidir. Fakat O. Turan verdiği bilgilerin kaynağını belirtmemiştir. Biraz geç bir kaynak olmakla birlikte, *İbn Battuta Seyahatnamesi*'ndeki bir kayıt, XIV. yüzyılda Irak camından üretilmiş avizeleri anlatırken; aynı zamanda Beylikler devrinde de Irak camının ünlü olduğunu gösterir.¹¹ Beylikler döneminde cam eşya ithalatı, günümüz araştırmalarında da vurgulanmaktadır (Bkz.; Çiftçi 2002: 401).

Yukarıdaki bilgilere bakılarak Anadolu Selçuklu devrinde cam eşyaların kullanıldığı, üretici veya satıcı olarak camcılık mesleğinin varlığı belirlenebilmektedir. Yazılı kaynaklardaki sınırlı sayılabilecek veriler; bu zanaat dalı-

9 Bu kaynaklarda işimize yarayacak bilgiler bulunmadığı için makalelerin künyeleri verilmemiştir.

10 Bkz.; Konyalı 1997(2): 839-840. Bu kitabın birçok yerinde yapıların vakıfları dolayısıyla benzer bilgiler vardır.

11 İbn Battuta M.1332'de Alanya'ya çıktıktan sonra Antalya'ya geçer ve bir ahi zaviyesinde misafir edilir: "...Muhteşem bir zaviyeyle karşılaştık. Burası Anadolu'nun en güzel halı ve kilimleriyle döşenmiş, Irak camından mâmûl sayısız avizeyle aydınlanmış pırıl pırıl bir mekandır..." Ebu Abdullah Muhammed İbn Battuta Tancî II, 2004: 406.



nın, Suriye ve Irak'ta olduğu gibi bir ün taşımadığı kanısı uyandırmakta; ayrıca Selçuklu devrinde Anadolu'da cam üretimi konusunda açık ve net bilgiler sunamamaktadır. Ancak söz konusu kıt kayıtlar, bu dönemde camcılığın durumunun tek ölçütü olarak değerlendirilmemelidir. Çünkü tarihi kaynakların yetersizliğine karşılık, Orta Çağ'da Anadolu'da cam üretildiğini gösteren arkeolojik kanıtlar ortaya çıkarılmıştır. Aynı coğrafyayı Selçuklularla birlikte paylaşan ve her alanda karşılıklı alışverişte bulunulan Bizans egemenliğinin Demre (Olca 1997), Amorium (Gill 2002) ve Saraçhane (Hayes 1992) gibi bazı merkezlerinde yapılan kazılarda çok miktarda cam malzemeyle karşılaşmıştır. Bunların bir kısmının yerel üretim olduğu sonucuna ulaşılmıştır. Buna paralel olarak Samsat, Kubad-Abad ve Alanya kazıları başta olmak üzere Selçuklu devri merkezlerinde de zengin cam buluntular ele geçmiştir. Kubad-Abad kazılarında, diğer Selçuklu buluntularıyla birlikte cam cürufları, hatalı üretim parçaları ve üretim artığı cam parçalarının tespit edilmesi, Anadolu Selçuklu devrinde de cam üretildiğini kanıtlamaktadır. Bu nedenle; Anadolu Selçuklu devri camcılığının gerçek seviyesini anlamak açısından tarihî kaynakların sınırlı bilgileriyle yetinmek yerine arkeolojik kazıların sonuçlarını dikkate almak ve bu tür çalışmaları artırmak gerekmektedir.

Kaynaklar

- Ahmet Eflâkî (1989), *Âriflerin Menkıbeleri*, C.I, Çev.: T. Yazıcı, İstanbul.
- Arık, Rüçhan (1986), "Kubad-Abad 1984 Yılı Kazı Çalışmaları", *VII.Kazı Sonuçları Toplantısı*, (20-24 Mayıs 1985, Ankara), Ankara, s.651-656.
- Arık, Rüçhan (1987), "Türk Kültürüne Yönelik Arkeolojik Araştırmalar ve Kubad-Abad Kız Kalesi Kazısı", *Remzi Oğuz Arık Armağanı*, Ankara, s.71-98.
- Arık, Rüçhan (1990), "1988 Yılı Kubad-Abad Kazısı", *XI.Kazı Sonuçları Toplantısı*, (18-23 Mayıs 1989, Antalya), C.II, Ankara, s.371-382.
- Arık, Rüçhan (2000), *Kubad-Abad: Selçuklu Sarayı ve Çinileri*. İstanbul.
- Arık, Rüçhan (2002), "Selçuklu Sarayı ve Köşkleri", *Selçuklu Çağında Anadolu Sanatı*, Haz.:D.Kuban, İstanbul: s.251-266.
- Bakırer, Ömür (1990), "Anadolu Mimarisinde Pencere Camı Kullanımına Kısa Bir Bakış", *I. Uluslararası Anadolu Cam Sanatı Sempozyumu*, (26-27 Nisan 1988, İstanbul), İstanbul: s.70-80.
- Bakırer, Ömür (2002), "Tuğla, Ahşap ve Cam", *Selçuklu Çağında Anadolu Sanatı*, Haz.: D. Kuban, İstanbul: s.291-308.
- Bayram, S- Karabacak, A H (1981), "Sahib Ata Fahrü'd-dîn Ali'nin Konya İmaret ve Siyas Gök Medrese Vakfiyeleri", *Vakıflar Dergisi*, Sayı:XIII, Ankara: s.31-69.
- Bayramoğlu, Fuat (1996), *Türk Cam Sanatı ve Beykoz İşleri*, Ankara.
- Brend, B (1991), *Islamic Art*, Cambridge.
- Canav, Üzlifat (1985), *Türkiye Şişe ve Cam Fabrikaları A.Ş. Cam Eserler Koleksiyonu*, İstanbul.



- Çiftçi, C (2002), "XIV. Yüzyılda Anadolu'da Uç Beyliklerinin Siyasî ve İktisadî Faaliyetleri", *Türkler*, C.7, Ankara: s.393-406.
- Ebu Abdullah Muhammed İbn Battuta Tancî (2004), *İbn Battuta Seyahatnamesi*, C.II, çev.: A.S. Aykut, İstanbul.
- El-Cezerî (2002), *El-Câmi' Beyne'l-İlm ve'l-Amel en-Nâfi' fi es-Sinaâti'l-Hiyel*, Haz.: Sevim Tekeli v.d., Ankara.
- Erdemir, Yaşar (2007), *İnce Minare Taş ve Ahşap Eserler Müzesi*, Konya.
- Erginsoy, Ülker (1978), *İslam Maden Sanatının Gelişmesi*, İstanbul.
- Erginsoy, Ülker (2002), "Maden Sanatı", *Selçuklu Çağında Anadolu Sanatı*, Haz.: D. Kuban, İstanbul: s.381-400.
- Eyice, Semavi (1968), "La Verrerie en Turquie de l'Epoque Byzantine à l'Epoque Turque", *Annales du 46 Congrès des Journées Internationales de Verre*, (13-20 Mai 1967, Ravenna-Venice), p.162-182.
- Eyice, Semavi (1975), "Uluslararası Balkanlarda Ortaçağ Camcılığı Sanatı Konferansı (Belgrad 24-26 Nisan 1974)", *Belleten*, C.XXXIX, No.: 153, Ankara: s.197-199.
- Eyice, Semavi (1990), "Bizans'ta ve Osmanlı Devri Türk Sanatında Aydınlatmada Cam", *I. Uluslararası Anadolu Cam Sanatı Sempozyumu*, (26-27 Nisan 1988, İstanbul), İstanbul: s.51-57.
- Gill, M.A.V. vd. (2002), *Amorium Reports, Finds I: The Glass (1987-1997)*, Oxford.
- Gladib, A. Von (2000), "Decorative Arts", *Islam: Art and Architecture*, Edit.by.: M. Hattstein and P. Delius, p.194-201.
- Gök, Sevinç (2004), "2000 Yılı Beçin Kazısında Bulunan Cam Kandil Hakkında", *Sanat Tarihi Dergisi*, Sayı: XIII/1 (Aydoğan Demir'e Armağan), İzmir: s.33-41.
- Hasson, R (1979), *Early Islamic Glass*, L.A. Mayer Memorial Institute for Islamic Art, Jerusalem.
- Hayes, J.W. (1992), *Excavations at Saraçhane in İstanbul*, Vol.2, Princeton.
- İbn Bibi (1996), *El-Evamirü'l-Alaiye fi'l-Umuri'l-Alaiye (Selçuk-Name)*, C.I-II, Haz.: M. Öztürk, Ankara.
- İnal, Güner (1995), *Türk Minyatür Sanatı (Başlangıcından Osmanlılara Kadar)*, Ankara.
- Karamağaralı, Beyhan (1972), *Ahlat Mezartaşları*, Ankara.
- Kayaoğlu, İ (1981), "Rahatoğlu ve Vakfiyesi", *Vakıflar Dergisi*, Sayı:XIII., Ankara: s.1-30.
- Kocabaş, Hüseyin (1981), "Renkli Selçuklu Camları", *VIII. Türk Tarih Kongresi* (11-15 Ekim 1976, Ankara), Kongreye Sunulan Bildiriler, C.II, Ankara: s.907-909, lev.405-406.
- Kocatürk, Saadettin (2000), *Gülşehri ve Felek-Nâme*, Ankara.
- Konyalı, İbrahim Hakkı (1997), *Abideleri ve Kitabeleriyle Konya Tarihi*, 2.bs., Ankara.
- Köroğlu, Gülgün (1999), "Yumuktepe Höyüğü 1997 Yılı Ortaçağ Kazı Çalışmaları ve İslam Dönemine Ait Bir Cam Kandil", *Olba*, Sayı: II, C.I (Uluslar arası Kilikya Arkeolojisi Sempozyumu Bildirileri), Mersin: s.241-252.
- Kuban, Doğan (2002), "Toplum Yapısı ve Kültür", *Selçuklu Çağında Anadolu Sanatı*, Haz.: D. Kuban, İstanbul: s.29-38.
- Küçükerman, Önder (1985), *Cam Sanatı ve Geleneksel Türk Camcılığında Örnekler*, Ankara.
- Küçükerman, Önder (1987), *3000 Yıllık Akdeniz Camcılığının Anadolu'daki Son İzleri: Göz Boncuğu*, İstanbul.



- Lamm, C.J. (1929), *Mittelalterliche Glaser und Steinschnittarbeiten aus dem Nahen Osten*, II, Berlin.
- Lamm, C.J. (1930), *Mittelalterliche Glaser und Steinschnittarbeiten aus dem Nahen Osten*, I, Berlin.
- Mayer, L.A. (1939), "A Glass Bottle of the Atabak Zangi", *Iraq*, Vol.VI, London, p.101-103.
- Merçil, Erdoğan (2000), *Türkiye Selçuklularında Meslekler*, Ankara.
- Merçil, Erdoğan (2006), "Anadolu Selçukluları ve Beylikler Döneminde Serbest Meslekler", *Anadolu Selçukluları ve Beylikler Dönemi Uygarlığı*, C.I, Ankara: s.379-385.
- Oktaç, A.D. (2005), "Anadolu Selçuklu Kervansaraylarında Kullanılan Aydınlatma Detayları ve Araçları", *İpek Yolu*, Konya Kitabı (Özel Sayı), VIII, Konya: s.411-428.
- Otto-Dorn, Katharina-Önder, Mehmet (1966), "Bericht über die Grabung in Kobadabad 1965", *Archaeologischer Anzeiger*, Heft 2: p. 170-183.
- Otto-Dorn, Katharina-Önder, Mehmet (1967), "Kubad-Abad Kazıları 1965 Yılı Ön Raporu", *Türk Arkeoloji Dergisi*, C.XIV, Sayı:1-2 (1965), Ankara: s.237-243.
- Otto-Dorn, Katharina (1967), *L'Art de L'Islam*, Paris.
- Otto-Dorn, Katharina (1969), "Bericht über die Grabung in Kobadabad 1966", *Archaeologischer Anzeiger*, Heft 4, Berlin: p.438-506.
- Önder, Mehmet (1969), "Selçuklu Devrine Ait Bir Cam Tabak", *Türk Sanatı Tarihi Araştırma ve İncelemeleri*, Sayı:2, İstanbul: s.1-5.
- Öney, Gönül (1976), "İslam Süsleme ve El Sanatlarına Türklerin Katkısı", *İslam Sanatında Türkler*, İstanbul: s.118-128.
- Öney, Gönül (1978), *Anadolu Selçuklu Mimarisinde Süsleme ve El Sanatları*, Ankara.
- Öney, Gönül (1982), "1978-79 ve 1981 Yılı Samsat Kazılarında Bulunan İslam Devri Buluntularıyla İlgili İlk Haber", *Arkeoloji-Sanat Tarihi Dergisi*, Sayı:1, İzmir: s.71-80.
- Öney, Gönül (1990), "12-13. Yüzyıl Anadolu Cam İşçiliğinde Kadeh", *I. Uluslararası Anadolu Cam Sanatı Sempozyumu* (26-27 Nisan 1988, İstanbul), İstanbul: s.64-69.
- Özgümüş, Üzlifat (2000), *Anadolu Camcılığı*, İstanbul.
- Redford, Scott (1994), "Ayyubid Glass from Samsat, Turkey", *Journal of Glass Studies*, Vol.36, p.81-91.
- Sourdell-Thomine J. (1969), "Les Inscriptions (K.Otto-Dorn, "Bericht Über die Grabung in Kobadabad 1966)", *Archaeologischer Anzeiger*, Heft.4, Berlin: p.500-505.
- Turan, Osman (1965), *Selçuklular Tarihi ve Türk-İslam Medeniyeti*, Ankara.
- Turan, Osman (1980), *Selçuklular ve İslamiyet*, İstanbul.
- Uysal, Zekiye (2007), "Kubad-Abad Kazılarında Bulunan Cam Kandiller", *Konya Kitabı*, Sayı: 10 (Rüçhan Arık- M.Oluş Arık'a Armağan), Konya, s.725-734.
- Uysal, Zekiye (2008), *Kubad-Abad Sarayı Cam Buluntuları (1981-2004)*, Ege Üniversitesi Sosyal Bilimler Enstitüsü, Sanat Tarihi Anabilim Dalı (yayınlanmamış Doktora Tezi), İzmir.
- Yücel, Erdem (1974), "Türk Sanatında Cam İşleri", *Türkiyemiz*, Sayı: 12, İstanbul: s.21-29.



RESİMLER LİSTESİ

- Res.1- El-Cezerî'nin *Otomatası*ndan kayık kap konulu minyatür, TKSM, no.3472 (Tekeli'den).
- Res.2- Kubad-Abad çinisinde kadeh tutan figür (Konya Müzesi'nden).
- Res.3- Varka ve Gülşah'tan savaş sahnesi ayrıntısı, TKSM, H.841, 7.v.(İnal'dan).
- Res.4- El-Cezerî'nin *Otomatası*ndan ayakta içki sunan kişi minyatürü, TKSM, no.3472 (Tekeli'den).
- Res.5- El-Cezerî'nin *Otomatası*nda birbirlerine şarap ikram eden iki şeyh, TKSM, no.3472 (Tekeli'den).
- Res.6- *Kitabü'l-Tiryak'tan* ayrıntı, Viyana Millî Kütüphanesi (Gladib'den).
- Res.7- Kubad-Abad çinisinde şişe tasviri (kazı evi deposu, Arık'tan).
- Res.8- Kubad-Abad'dan cam tabak (Konya Karatay Müzesi'nden).
- Res.9- Kubad-Abad çinisi üzerinde kandil tasviri (kazı evi deposu, Arık'tan).
- Res.10- Konya Alevî Sultan Mescidi mihrabında kandil kabartmaları (Erdemir'den).
- Res.11- Kubad-Abad'dan omuzlu tipte cam kandil (Konya Karatay Müzesi'nden).
- Res.12- Kubad-Abad'dan vazo tipli kandil parçası (kazı evi deposu, Arık'tan).
- Res.13- Kubad-Abad'dan vazo tipli kandil kulpu (kazı evi deposu, Arık'tan).
- Res.14- Yumuktepe kandili (Köroğlu'dan).