

BİRİNCİ SANAYİ PLANI KAPSAMINDA KURULAN SÜMERBANK DOKUMA FABRİKALARINDA BESLENME, GİYİM, KREŞ VE OKUL OLANAKLARI (1935-1950)*

Ali Asgar EREN**

Serkan TUNA***

ÖZ

Devletçilik ilkesi kapsamında, 3 Haziran 1933'te kurulan Sümerbank, BBYSP'yle (Birinci Beş Yıllık Sanayi Planı) belirlenen yatırımları yaşama geçirme görevini üstlenmiştir. Türkiye'nin öncelikli ihtiyaçlarının yer aldığı bu planda dokuma sektörüne özel bir önem verilmiştir. Sümerbank'ın kısa sürede ülkenin çeşitli bölgelerinde kurduğu ve "kombina" adıyla anılan fabrikalar, ülkenin sanayi altyapısında çok önemli bir yer edinmiştir. Fabrikalar ayrıca ülke sanayiini ilgilendiren daimi işçilik ve işçi devri gibi ciddi sorunların çözümünde büyük rol oynamıştır. Bu bağlamda, hem işçinin temel ihtiyaçlarını karşılayabilmek hem de işçinin işine bağlılığını sağlayabilmek için fabrikalarda sosyal altyapılar kurulmuş; beslenme, giyim, kreş ve okul olanaklarının da içinde bulunduğu sosyal uygulamalara yer verilmiştir. Fabrikaların çalışanlarına sağladıkları olanaklar ve temel ihtiyaçlarına ilişkin yardımlar, özellikle İkinci Dünya Savaşı'nın kıtlık düzeyine varan koşullarında büyük bir anlam kazanmıştır. Bu politika, işçilerin işyerine bağlılığını sağlamada uzun vadede etkili olduğu gibi çalışma yaşamında emek değeri ve işçi refahı açısından da olumlu birer örnek oluşturmuştur. Böylece fabrikalar yalnızca ekonomik ve ticari faaliyet yürüten bir işletme olmakla kalmamış,

* Bu çalışma, Doç. Dr. Serkan Tuna'nın danışmanlığında, Ali Asgar Eren tarafından İstanbul Üniversitesi Atatürk İlkeleri ve İnkılâp Tarihi Enstitüsü'nde hazırlanan "Birinci Sanayi Planı Kapsamında Kurulan Sümerbank Dokuma Fabrikalarında Sosyal ve Kültürel Uygulamalar (1935-1950)" başlıklı Yüksek Lisans tezinden üretilmiştir.

** Yüksek Lisans Öğrencisi, İstanbul Üniversitesi, Atatürk İlkeleri ve İnkılâp Tarihi Enstitüsü, E-posta: aliasgareren@hotmail.com.tr

*** Doç. Dr., İstanbul Üniversitesi, Atatürk İlkeleri ve İnkılâp Tarihi Enstitüsü, E-posta: serkan.tuna@istanbul.edu.tr

aynı zamanda işçilerin ve kurulmuş olduğu bölgedeki halkın sosyalleşmesini sağlayan birer sosyal kurum olarak öne çıkmıştır.

Anahtar Kelimeler: Sümerbank, İşçi, Dokuma, Birinci Beş Yıllık Sanayi Planı, Kombina.

**NUTRITION, CLOTHING, KINDERGARTEN AND SCHOOL
FACILITIES PROVIDED BY SÜMERBANK TEXTILE
FACTORIES FOUNDED ACCORDING TO THE FIRST FIVE
YEAR PLAN MADE BY THE TURKISH REPUBLIC
(1935-1950)**

ABSTRACT

Having been founded on 3 June, 1933, Sümerbank undertook the mission of realizing the investments designated with the First Five Year Plan according to the principle of statism of the Turkish Republic. This plan which contained the principal needs of Turkey attached special importance to the weaving industry. The factories which were referred to as “complex”s, acquired an important place in the infrastructure of the country’s industry. These factories played an important role in solving serious problems like permanent employment and labour turnover, which had direct impact on the country’s industry. In this context, in order to satisfy the basic needs of the workers and to ensure the workers’ attachment to their work, a social infrastructure was built and social practices which included facilities such as kindergartens and schools; nutrition and clothing were put to use within the premises of the factories. These facilities provided by the factories securing the basic needs of the employees acquired great significance especially under the dire conditions of the Second World War. This policy not only ensured the employees’ long term attachment to their workplace but also provided positive models of worker welfare. Thus, these factories were not only economic and commercial businesses but they also became social institutions which made it possible for the employees and the local people to socialize.

Keywords: Sümerbank, Worker, Employee, First Five Year Industry Plan, Complex.

Giriş

Dünyada 1929’da meydana gelen Büyük Bunalımın yarattığı koşullar önceki dönemdeki ekonomi politikalarının sürdürülebilirliğini ortadan kaldırmıştır. Böyle bir ortamda Türkiye’nin sanayileşme hedefine ulaşabilmesi için devletin etkinliğinin artmasından başka bir seçenek

kalmamış ve ekonomide devletçi politikalara geçilmiştir.¹ Buna göre devlet özel sermayeyi desteklemenin ötesine geçerek büyük sanayi işletmeleri kurmaya başlayacaktır. Ancak öncelikle yatırım için gerekli sermayeyi sağlayıp ilgili yatırımları gerçekleştirecek bir kuruma ihtiyaç vardır. Bu ihtiyaç nedeniyle, 3 Haziran 1933'te, adını Atatürk'ün koyduğu² Sümerbank kurulmuştur.³

Sümerbank Türkiye'nin sanayileşmesine öncülük etmiş bir kurumdur. Belirli bir hazırlık sürecinden sonra kabul edilen BBYSP kapsamındaki yatırımların büyük bir kısmını bu kurum hayata geçirmiştir. Bu bağlamda gerek Osmanlı Devleti'nden devralınan gerekse kendisinin kurduğu birçok fabrikayı tasfiye edildiği yıllara kadar işletmiştir. Bunlar arasında en önde gelen sanayi dalı Türkiye'nin dış bağımlılığının son derece yüksek olduğu dokumacılıktır. Böylece Sümerbank 1934 ile 1939 yılı arasında pamuklu dokuma üretmek üzere Kayseri Bez Fabrikası, Ereğli Bez Fabrikası (Konya), Nazilli Basma Fabrikası ve Malatya Bez Fabrikasını (İş Bankası ve Ziraat Bankası ile birlikte); taranmış yün ipliği (kamgarn) ve dokuma üretmek üzere Bursa Merinos Fabrikasını; suni ipek üretmek üzere Gemlik Suni İpek Fabrikasını kurmuştur. Taşköprü Kendir Fabrikasının kurulup işlemeye başlaması ise İkinci Dünya Savaşı'nın yarattığı ağır ekonomik koşullar nedeniyle 1947'ye kalmıştır.

Sümerbank öncülüğünde gerçekleştirilen sanayi yatırımlarında, yetişmiş insan kaynağının çok zayıf olması nedeniyle ortaya çıkan işçi yetersizliği ve işçi kadrolarının sürekli değişmesi anlamına gelen işçi devri (labour turnover) önemli bir sorun teşkil etmiştir. Maddi olarak ne kadar iyi bir sanayi altyapısı kurulursa kurulsun insan kaynağı özellikle nitelik açısından yeterli düzeye gelmedikçe, fabrikalarda arzu edilen üretim miktarı ve kalitesine ulaşamayacağı bilindiğinden, öncelikle işçilerin işlerine ve işyerlerine bağlılığı sağlanmaya çalışılmıştır. Bu amaçla Sümerbank tarafından, çalışanlara yönelik olarak, çerçevesi gittikçe genişleyen bir sosyal yatırım süreci başlatılmıştır. Fabrikaların kuruluşundan itibaren başlayan, İkinci Dünya Savaşı sırasında artan, savaş sonrasında hız kazanan sosyal yatırımlarla işçilerin fabrikalarına bağlılıklarının temin edilmesi, diğer bir deyişle daimi işçi kadrosunun yaratılması amaçlanmıştır. Bu çerçevede kurulan fabrikalar, yerleşkelerindeki çok sayıda sosyal birimle kendine yetebilen birer yerleşim yeri olarak tasarlanmıştır. Bu noktadan hareketle fabrikaların, Cumhuriyet'in kalkınma ve çağdaşlaşma ideali içinde işçiyi hak

¹ Şevket Süreyya Aydemir, **Tek Adam**, C.III, Remzi Kitabevi, İstanbul, 1965, s.361-362.

² "Sanayi Bankasının Adı Sümer Bankası Oldu", **Cumhuriyet**, 11 Nisan 1933, s.4.

³ **TBMM ZC**, D.4, C.16, B.65, 03-VI-1933, s.19; **T.C. Resmî Gazete**, 11 Haziran 1933, Sayı 2424, s.2676-2677.

ettiği refaha ve sosyal olanaklara kavuşturmanın bir aracı olarak düşünüldüğünü söylemek de mümkündür.

Bu çalışmada, BBSYP kapsamında Sümerbank tarafından kurulan dokuma fabrikalarında çalışanlara sağlanan beslenme, giyim, kreş ve okul olanaklarının gelişimi ayrıntılı bir şekilde incelenmiştir. Çalışmada, başta Başbakanlık Cumhuriyet Arşivi, Türkiye Büyük Millet Meclisi Zabıt Ceridesi, Sümerbank İdare Meclisi Raporları ve Başvekâlet Umumi Murakabe Heyeti Raporları olmak üzere birinci el kaynaklar ağırlıklı olarak kullanılmış ve çalışmayı destekleyici ikinci el kaynaklara yer verilmiştir.

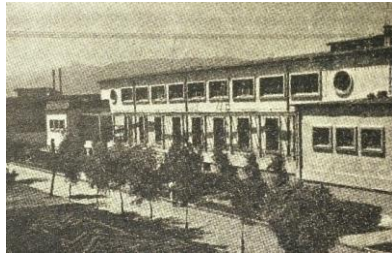
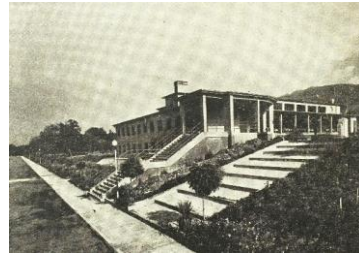
1. Fabrika Yemekhaneleri ve Beslenme Olanakları

Fabrikaların yerleşkelerinde inşa edilen sosyal altyapılar arasında o dönem kantin diye anılan yemekhaneler ve yemek salonları önemli bir yer tutmuştur. Yemekhaneler, yemek saatlerinde çalışanların bu temel ihtiyaçlarını karşılayabilmesi için gerekli olduğu kadar, fabrikayı ziyaret eden konukların ağırlandığı mekânlar olarak da görev yapmıştır.⁴ Kurumun güttüğü amaç doğrultusunda çalışanların ve ailelerinin kaynaşarak sosyal bir çevre oluşturabilmelerinde önemli bir işlev görmüştür. Nitekim ilk yıllarında Kayseri Fabrikasına yapılan bir ziyaretten yansıyan izlenimler bu noktayı işaret etmiştir:

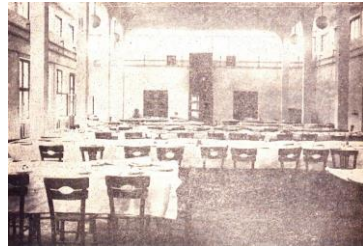
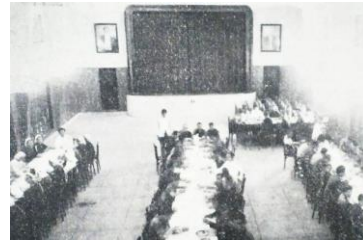
“Buranın geniş ve konforlu kantini yemek yiyen ailelerle dolu. Çatal ve tabak gürültüleri arasında bazen radyonun kulakları tırmalayan parazitli nameleri ve bazen de bir bayanın çaldığı piyanonun tannan sesleri harice aks ediyor. Bir kahve içmek için oturduğumuz kantinde yemek yiyen şu aileler arasında o kadar sıcak bir bağlılık ve o kadar sıhhi bir hava esmekte olduğunu gördüm ki, tereddüt etmeden bunlara bir aile sofrası diyebiliriz.”⁵

⁴ M. N. Tamer, “Kayseri Kombinesinde 5 Saat”, **Erciyes**, Sayı 5, Temmuz 1938, s.141.

⁵ Sahir Üzel, “Endüstri Hayatımızda İnkışaf-1”, **Erciyes**, Sayı 1, Mart 1938, s.13.

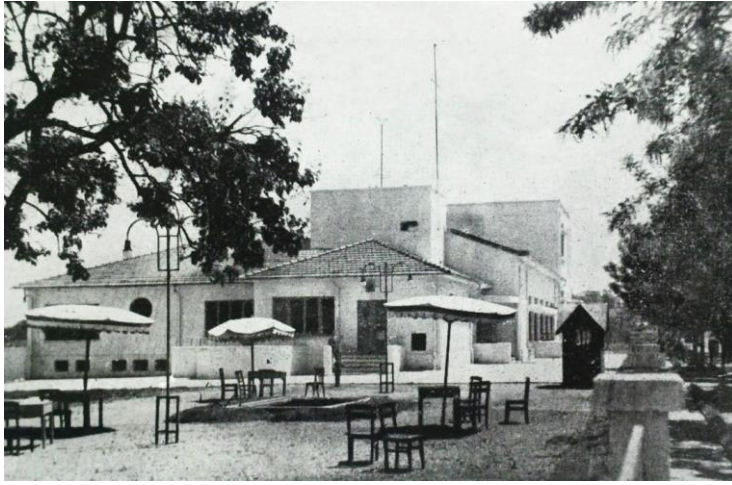
**Kayseri****Ereğli****Nazilli****Bursa****Şekil 1.1 Fabrika Kantinlerinin Dış Görünüşleri**

Kaynak: Sümerbank (11.7.1933-11.7.1943), Cumhuriyet Matbaası, İstanbul, 1943, s.249.

**Kayseri****Nazilli Yemekhanesi ve Lokali****Bursa****Bursa Uludağ Kayak Evi Yemek Salonu****Şekil 1.2 Fabrika Kantinlerinin İç Görünüşleri**

Kaynak: Erciyes, Sayı 2, Nisan 1938, s.60; Sümerbank (11.7.1933-11.7.1943), s.250; Sümerbank, R. Zelliç Basımevi, İstanbul, 1946, s.67; Sümerbank Merinos Yünlü Sanayii Müessesesi, s.30.

Büyük çoğunluğu fabrikalarla birlikte inşa edilen kantin binalarında ve yemekhanelerde ihtiyaçlar doğrultusunda zaman zaman tadilata ve genişletmeye gidilmiştir. Örneğin 1945'te Ereğli Fabrikasında işçi yemekhanesinin mutfağı genişletilmiş,⁶ 80.650 TL bütçe ayrılan Gemlik Fabrikasında kantinin genişletilmesi 1947'de tamamlanmış,⁷ aynı yıl Malatya Fabrikasının 74.612 TL maliyetli yemekhane inşaatı devam etmiş,⁸ yine Gemlik Fabrikasında 1950'de kantin tadilatına 61.027,41 TL bütçe ayrılmıştır.⁹



Şekil 1.3 Malatya Fabrikası Kantin Binasının Dıştan Görünüşü

Kaynak: **Sümerbank Malatya Pamuklu Sanayii Müessesesi**, Kâğıt ve Basım İşleri A.Ş., İstanbul, 1950, s.15.

İşçilerin öğünlerde yemeklerini yedikleri yemekhanelerde fabrikaların ilk yıllarında yemekler ücretli olarak verilmiştir. Örneğin 1939'da Gemlik

⁶ Sümerbank 1945 Senesi İdare Meclisi Raporu (İMR), İstanbul, 1946, s.46-47.

⁷ Sümerbank 1942 Senesi İdare Meclisi Raporu (İMR), Ankara, 1943, s.43; **Başbakanlık Umumi Murakabe Heyeti (BUMH) Sümerbank İplik ve Dokuma Fabrikaları Müessesesi (İDFM) 1946 Yılı Raporu**, ek 20; **Başbakanlık Umumi Murakabe Heyeti (BUMH) Sümerbank 1946 Yılı Raporu**, s.25; **Sümerbank 1946 Senesi İdare Meclisi Raporu (İMR)**, İstanbul, 1947, s.48; **Sümerbank 1947 Senesi İdare Meclisi Raporu (İMR)**, Ankara, 1948, s.39.

⁸ **Başbakanlık Umumi Murakabe Heyeti (BUMH) Malatya Bez ve İplik Fabrikaları T. A. Ş. 1946 Yılı Raporu**, Doğu Matbaası, Ankara, 1947, s.6; **Başbakanlık Umumi Murakabe Heyeti (BUMH) Sümerbank İplik ve Dokuma Fabrikaları Müessesesi (İDFM) 1947 Yılı Raporu**, s.139-140.

⁹ **Sümerbank Gemlik Sungipek ve Viskoz Mamulleri Sanayii Müessesesi 1950 Yılı Raporu**, s.62.

Fabrikasında 250 gr ekmele ile bir kap yemek 8 kuruş ücretle sunulmuştur. Bunun yanında işçiler kendi getirdikleri yemekleri de buralarda yemişlerdir. Çok geçmeden işçilerin geçim durumları, evlerinin uzaklığı, çalışma koşulları gibi nedenlerle kendi hallerine bırakıldıklarında iyi beslenemedikleri ve ihtiyaçları olan kaloriyi alamadıkları anlaşılmıştır.¹⁰

İşçi verimliliğini, daha da önemlisi sağlığını yakından ilgilendiren beslenme konusu Haziran 1941’de Nazilli Fabrikasında yapılan müdürler toplantısında gündeme gelmiştir. Toplantıda asker kalorisi esasıyla işçiye sıcak yemek verme usulü kabul edilmiştir. Böylece savaşın yarattığı ekonomik güçlüklerle rağmen 1941’in Eylül ayında gündeliği 160 kuruş altında olan işçilere ücretsiz, 160 kuruşu aşan işçilere de ücreti, malzeme maliyetinden ibaret olan (bina amortismanı, su ve elektrik giderleri vb. dahil değildir) ucuz yemek verme uygulamasına başlanmıştır. 1941 sonuna kadarki dört aylık dönemde, Sümerbank’a bağlı 12 fabrikada toplam 17.620 işçi, Tablo 1.1’de görüldüğü şekliyle bu olanaktan yararlanmışır.¹¹ Ücretsiz ya da düşük ücretli yemek uygulaması UMH (Umumi Murakabe Heyeti) tarafından başarılı bulunmuş ve yemeklerin müsait hesap şekli övülmüştür.¹²

Aynı yardım kapsamına giren yemek yardımı uygulamasının kazanç, buhran ve muvazene vergilerine konu edilerek işçilerden ücret kesintisi yapıp yapılmayacağı konusunda bir kararsızlık oluşmuştur. İktisat Bakanlığı, iyileştirici ve özendirici bir önlem olarak düşünülen uygulamanın, bu takdirde işçilerden zorunlu ücret kesintisi anlamına gelerek caydırıcı bir özellik kazanacağına ve amacından uzaklaşacağına işaret ettiği yazısında bu vergilerden muaf tutulmasını Maliye Bakanlığı’ndan ve gerekli düzenlemelerin yapılmasını TBMM’den rica etmiştir. İktisat Bakanlığı’nın bu isteği kabul görmüş, sadece Sümerbank işletmeleri için değil devlet ve özel olmak üzere bütün işletmeler için geçerli olmuştur.¹³

¹⁰ “Kayseri Bez Fabrikası”, **Endüstri**, Sayı 4, Birincikanun 1935, s.5; **Sümerbank Gemlik Sunğıpek Teşebbüsü 1939 Yılı Umumi Murakabe Heyeti Raporu (UMHR)**, Alaeddin Kırıl Basımevi, Ankara, 1940, s.10; **BCA**, Fon Kodu: 30-10-0-0, Yer No: 167-160-6, 09.09.1941; **Sümerbank Birleşik Pamuk İpliği ve Dokuma Fabrikaları Müessesesi Ereğli Bez Fabrikası Dahili Talimatname**, Çituri Biraderler Basımevi, İstanbul, 1939, s.11.

¹¹ **Sümer Bank’ın 1940 Yılı Muamelatı ile Bilanço, Kâr ve Zarar Hesaplarının Tetkikine Dair Olan Umumi Murakabe Heyeti Raporu Hakkında İktisat Vekâleti Mütalaası**, Başvekâlet Devlet Matbaası, Ankara, 1941, s.9; **1941 BUMH Sümerbank Raporu**, s.29; **Sümerbank 1941 Senesi İdare Meclisi Raporu (İMR)**, Ankara, 1942, s.7.

¹² **1941 BUMH Sümerbank Raporu**, s.29.

¹³ **BCA**, Fon Kodu: 30-10-0-0, Yer No: 167-160-6, 09.09.1941; **Sümer Bank’ın 1940 Yılı Muamelatı ile Bilanço...**, s.9.

Tablo 1.1 Sümerbank Fabrikalarında Verilen Yemek Adetleri ve Maliyetler

1941	Ücretsiz Yemek Adedi	Ücretli Yemek Adedi	Kişi Başına Maliyet (Kuruş)
Eylül	250.207	34.083	10.08
Ekim	305.269	50.386	12.60
Kasım	355.729	61.006	11.84
Aralık	376.891	65.737	12.66

Kaynak: **1941 Başvekâlet Umumi Murakabe Heyeti (BUMH) Sümerbank Raporu**, Alaeddin Kırıl Matbaası, Ankara, 1942, s.29.

Yemek uygulaması 1942'de sürdürülerek Sümerbank'a bağlı bütün işletmelerde bir öğünün ortalama maliyeti 17,74 kuruş olmak üzere toplam 4.819.213 öğün ücretsiz yemek verilmiştir. Bu arada ücretsiz yemek 200 kuruş altında ücret alan işçileri kapsayacak şekilde genişletilmiştir. 12 Ocak 1943'te de 300 gr yarım ekmek ve sıcak yemeğin 300 kuruş altında gündelik alan işçilere ücretsiz, 350 kuruş altında gündelik alanlara maliyetinin yarısı fiyatına, 350 kuruştan fazla gündelik alanlara ise maliyeti fiyatına verilmesi kabul edilmiştir. Aynı yılın ilk yarısında verilen ücretsiz öğün adedi de 3.021.500'ü bulmuştur. Ayrıca yemekler 1500-1800 kalori esasına göre verilmiş, yemeklerin her öğünde iki çeşit, lezzetli ve vitamince zengin olmasına özen gösterilmiştir. İşçi çıkışlarının arttığı mayıs ortasından ekim sonuna kadar olan dönemde ise ekmek miktarının 600 gr yani tam ekmek olması yolu tutulmuştur. Bu durumun ekmek ihtiyacını artıracığı belli olduğundan bazı fabrikalarda fırınlar inşa edilmesi için projeler hazırlanmıştır.¹⁴ Nitekim 1942'de başlayan Kayseri Fabrikası fırınının inşası 1943'te tamamlanmış, 1943'te başlayan Nazilli Fabrikası fırınının inşasına 1944'te devam edilmiştir.¹⁵ Böylece 1946 yılı itibariyle Kayseri ve Nazilli fabrikaları, çalışanlarının ve ailelerinin ekmek ihtiyacını karşılayabilir duruma gelmiştir.¹⁶ Öte yandan fabrikalarda pişirilen yemeklerde kullanılan et, süt, yağ, yoğurt, tahıl, meyve ve sebze gibi malzemeler her fabrikanın kendi açtığı ihaleler yoluyla temin edilmiştir.¹⁷

¹⁴ **Sümerbank 1942 Yılı Umumi Murakabe Heyeti Raporu (UMHR)**, Başvekâlet Devlet Matbaası, Ankara, 1943, s.34-35; **Sümerbank 1942 Senesi İMR**, s.7; **Sümerbank (11.7.1933-11.7.1943)**, s.247, 252.

¹⁵ **Sümerbank 1942 Senesi İMR**, s.43; **Sümerbank 1943 Senesi İMR**, Ankara, 1944, s.40, 43.

¹⁶ **Sümerbank**, 1946, s.18.

¹⁷ **Fırat**, 20 Ocak 1945, s.4; **Fırat**, 25 Mayıs 1945, s.3; **Fırat**, 1 Haziran 1945, s.3; **Fırat**, 15 Haziran 1945, s.4; **Aydın**, 21 Şubat 1946, s.2; **Aydın**, 5 Mart 1946, s.2; **Aydın**, 31 Ocak 1948, s.4; **Aydın**, 6 Mayıs 1948, s.3, **Aydın**, 20 Mayıs 1948, s.3.

İşçinin temin etmekte zorlandığı yemek ve ekmeğin işçiye sunulması emeğe hak ettiği karşılığı vermek yanında, işçi değişiminin Sümerbank genelinde %85 gibi çok yüksek düzeyde seyrettiği yıllarda, işçinin fabrikaya bağlılığını artırma yollarından biri olarak da görülmüştür. Bu uğurda gıdaya ilişkin bütün giderlerin sadece 1943 yılında Sümerbank'a toplam 5.000.000 TL'lik maliyeti göze alınmıştır.¹⁸ İşçilerin yemek gereksinimlerini karşılamının olumlu yansımaları görülmüş olmakla birlikte, işçi devri ve özellikle işçilerin hasat zamanı toprağa dönmesinden doğan eksiklik nedeniyle işçiye fabrikaya ve makineye bağlamak için diğer sosyal uygulamalar yanında yemeklerden yararlanma şekilleri de 1944'te genişletilip geliştirilerek uygulamaya devam edilmiştir.¹⁹ Bu durumu açıkça ortaya koyan Tablo 1.2'deki veriler, aynı zamanda savaşın ekonomik koşulları iyice güçleştirdiğini ve hayat pahalılığının arttığını da göstermiştir.²⁰

Gıda konusu sosyal olanaklar içerisinde önemli bir yer tuttuğundan Sümerbank işletmelerinin faaliyetlerini denetlemekle görevli Teftiş ve Kontrol Müdürlüğü müfettişleri için hazırlanan talimatnamede gıdayla ilgili yapacakları incelemelerde *“Ücretli ve ücretsiz ekme ve yemek, gıda maddelerinin tedariki, bunların pişirilmesinde, tevzisinde beklenen tasarrufun ve düzgünlüğün olup olmadığı, eksiklikler ve izalesi tedbirleri”* gibi hususları göz önünde bulundurmaları gerektiği belirtilmiştir.²¹

Tablo 1.2 İşçilere Verilen Ücretsiz Öğünlerin Sayı ve Tutarları (1944)

Fabrika	Öğün Sayısı	Tutar (TL)	Ortalama Öğün Maliyeti (Kuruş)
Ereğli	544.813	245.056	44,97
Nazilli	840.634	451.861	53,75
Kayseri	900.700	353.760	39,27
Bursa	556.849	312.510	56,12
Gemlik	87.770	92.490	105,37
Toplam	2.930.766	1.455.677	49,66

Kaynak: Sümerbank 1944 Yılı UMHR, s.41.

¹⁸ Sümerbank 1942 Yılı UMHR, s.34-35.

¹⁹ Sümerbank 1943 Umumi Murakabe Heyeti Raporu (UMHR), Başvekâlet Devlet Matbaası, Ankara, 1944, s.48; Sümerbank 1943 Senesi İMR, s.6; Sümerbank 1944 Senesi İdare Meclisi Raporu (İMR), İstanbul, 1945, s.5.

²⁰ Sümerbank 1944 Yılı Umumi Murakabe Heyeti Raporu (UMHR), Başbakanlık Devlet Matbaası, Ankara, 1945, s.41.

²¹ Sümerbank Teftiş ve Kontrol Müdürlüğü Talimatnamesi, Fazilet Basımevi, İstanbul, 1944, s.30.

Sümerbank yıllar geçtikçe sosyal politikasını deneyimleri ışığında belirli bir takım kurallara bağlamış ve güdülen amacın ne olduğu, bu amaçlara ulaşabilmek için neler yapılması gerektiği hususunda işletmeleri merkezden aydınlatmıştır. Buna göre ücretsiz gıda (yemek verilmesi) yardımı yapılmasına gerekçe olarak, işçilerin ücret seviyelerinin düşüklüğüne ve sanayi alanına yeni girdiklerinden dolayı işin gerektirdiği kaloriyi alabilmelerini sağlamanın önemine dikkat çekilmiştir. Doğabilecek iktisadi, sosyal ve sıhhi bir takım sakıncaların önüne geçebilmek için gıda yardımı uygulamasında yerine getirilmesi gereken başlıca koşullar şöyle sıralanmıştır:

- “1. Parasız yemek tatbikatının işleyiş, kemiyet ve keyfiyet bakımından tanzimi (kalori, vitamin miktar tespiti ve kontrolleri).
2. Ayniyat yardımları.
3. Kooperatif, ekonoması, satış mağazaları, lokanta ve yemekhaneler mevzuları.
4. Parasız gıda verme usulünün Sümerbank sanayiindeki iktisadi ve içtimai gayelerine uygunluğunun kontrol ve tetkiki.
5. Parasız yemek tatbikatının maddi intizamını tespit ve kontrol.
 - a. Ekipler bakımından yemek tevzi usulleri,
 - b. Ferdi bakımdan yemek tevzi ve tatbikatını tetkik,
 - c. Gıdaların temin ve tevzi şekilleri.
6. Sanayinin hususiyetlerine göre gıda neveleri.”²²

İşçilerin fabrikaya bağlılığını artırmak ve işçi istikrarsızlığını gidermek için alınan sosyal önlemlerden sadece bir tanesi olan ücretsiz yemek uygulamasıyla kesin sonucu almak, kısa denilebilecek bir sürede mümkün olmadığından ısrarla ve sabırla uygulamalara devam etmek gerekmiştir. Böylece ücretsiz ve ucuz yemek verme uygulaması, 12 Mart 1945'te kazançlarına bakılmaksızın bütün gündelikli işçilere ücretsiz yemek verilmesi şeklinde genişletilmiştir. Böylece daha sade hale gelen yöntem işletmeyi dağıtım ve işlem bakımından güçlüklerden kurtardığı kadar akort işçilerin psikolojileri ve verimlilikleri üzerinde de olumlu bir etki yaratmıştır.²³ Gerçekten de Tablo 1.3 ile Tablo 1.2 birlikte ele alındığında yeni yöntemin işletmeleri karışıklıktan kurtarmak ve işçiler arasındaki eşitsizliği ortadan kaldırmak gibi son derece değerli katkısına karşılık az denilebilecek bir maliyet farkı doğurduğu anlaşılmaktadır. Bunun yanında Tablo 1.4'ten de anlaşılacağı üzere uygulama işçilerin geçim durumlarına azımsanmayacak ölçüde katkılar yapmıştır. Savaş nedeniyle her tür maddede

²² Ana Hatlarla Sümerbank Mesleki ve İçtimai Teşkilat Planı, Tan Matbaası, Ankara, 1944, s.16-17, 24.

²³ Sümerbank 1944 Yılı UMHR, s.41, 45; Sümerbank 1945 Senesi İMR, s.7.

ve yiyecek maddelerde görülen göreceli darlık koşullarında, Sümerbank'ın çalışanlarına sunduğu bu olanakların değeri bir kat daha artmıştır.²⁴ Bütün Sümerbank topluluğunda bir standart halini alarak sürdürülen yiyecek yardımlarının bir misal olarak 1947 yılındaki değeri 3.623.519 TL'ye ulaşmıştır.²⁵

Tablo 1.3 İşçilere Verilen Ücretsiz Öğünlerin Sayı ve Tutarları (1945)

Fabrika	Yedirme Giderleri Toplamı (TL)	Bir Yıl İçinde Verilen Öğün Sayısı	Yıllık Ortalama Kalori	Bir Öğün Ekmek ve Yemek Maliyeti (Kuruş)
Ereğli	256.865,72	548.946	1.657	46,79
Nazilli	566.503,04	1.027.544	1.696	55,13
Kayseri	387.644,76	957.469	1.934	40,49
Bursa	275.418,88	622.354	1.700	44,25
Gemlik	112.947,81	131.070	1.822	86,17
Toplam	1.599.380,21	3.287.383	1.762	54,57

Kaynak: "Ek Rapor: İşletmede İnsan ve İşçi Meseleleri", Sümerbank İplik ve Dokuma Fabrikaları Müessesesi (İDFM) 1945 Yılı Umumi Murakabe Heyeti Raporu (UMHR), İdeal Basım ve Ciltevi, Ankara, 1946, s.19.

Sümerbank başta olmak üzere İDT'lerde (İktisadi Devlet Teşekkülü) yasal hiçbir zorunluluk olmadan çalışanlara ücretsiz bir ya da iki öğün yemek verilmesinde, belirtildiğine göre Cumhurbaşkanı İnönü'nün telkini etkili olmuştur.²⁶ Böylece uygulamanın yaygınlaşmasının önü açılmış, bazı büyük işyerlerinde de uygulanmaya başlanmıştır.²⁷ İşçi Sigortaları ile İş ve İşçi Bulma Kurumlarının 1946 yılında yapılan genel ve danışma kurulu toplantılarında "bütün işyerlerinde işçilere sıcak yemek verilmesi" işçi temsilcilerinin belli başlı dilekleri arasında yer almıştır.²⁸ Çalışma Meclisinde²⁹ görüşülmesi yararlı bulunan konu 1947 yılındaki Çalışma Meclisi Raporuna yansımış ve bu meclisin 25 Nisan 1947'de seçip görevlendirdiği komisyon,³⁰ raporunda konuyla ilgili şu görüşlere yer vermiştir:

²⁴ Ahmet Makal, *Ameleden İşçiye*, 2. Baskı, İletişim Yayınları, İstanbul, 2011, s.141.

²⁵ *Sümerbank: Cumhuriyetin 25. Yılı*, Kulen Basımevi, İstanbul, 1948, s.59.

²⁶ M. Şerif Korkut, *Kayseri ve Kayseri'deki Devlet Fabrikaları Sıhhi Tetkikleri Münasebetiyle*, 1948, s.31.

²⁷ *Çalışma*, Sayı 17, Nisan 1947, s.67.

²⁸ *Çalışma*, Sayı 17, Nisan 1947, s.78.

²⁹ Çalışma Bakanlığını aydınlatmak üzere oluşturulmuş ve ilk toplantısını 1947'de gerçekleştirmiş bir danışma kuruludur.

³⁰ Çeşitli bakanlıkların temsilcileri ile işveren ve işçi temsilcilerinden oluşmuş bir komisyonur.

“Parasız yemek tatbikatının bütün işyerlerine teşmili: a- Umumiyetle devlete ait işyerlerinde ve bir kısım hususi müesseselerde işçilere verilmekte olan parasız yemek tatbikatının bütün iş hayatında uygulanması temin edilmelidir. b- Parasız yemek gerek miktar gerek tıbbi bakımdan esaslara bağlanmalıdır.”³¹

Tablo 1.4 İşçi Başına Aylık Kantin Harcamaları (TL)

Yıl	Bursa	Kayseri	Nazilli	Ereğli	Gemlik	Malatya
1942	8,04	6,15	2,83	4,23	6,63	-
1943	15,35	7,95	10,92	8,92	20,91	-
1944	12,04	9,54	12,19	10,69	24,24	-
1945	11,10	10,35	14,65	11,88	24,29	-
1946	15,19	10,45	12,42	11,30	14,78	11,21

Kaynak: **İplik ve Dokuma Fabrikaları Müessesesi (İDFM) 1943 Yılı Umumi Murakabe Heyeti Raporu (UMHR)**, Başvekâlet Devlet Matbaası, Ankara, 1944, ek 3; **İplik ve Dokuma Fabrikaları Müessesesi (İDFM) 1944 Yılı Umumi Murakabe Heyeti Raporu (UMHR)**, ek 2; **Sümerbank İDFM 1945 Yılı UMHR**, ek 2; **BUMH Sümerbank İDFM 1946 Yılı Raporu**, ek 5.

Ülkeyi yönetenlerin işçilerin beslenmeleriyle yakından ilgilenmesi beslenmenin insanın en temel ihtiyacı olmasının doğal sonucuydu ve Türkiye’ye özgü bir durum değildi. Çeşitli ülkelerde benzer uygulamalar görülmekteydi. Örneğin İngiltere’de 1948 Ekim ayında çeşitli sanayi kuruluşlarına bağlı günde 8.000.000’den fazla çeşitli yemek sağlayan kantinler mevcuttu. Ayrıca İş Bakanı 250’den fazla işçi çalıştıran fabrikalarda, tersanelerde ve bazı inşaat sahalarında gerekli durumlarda kantinler kurdurmak yetkisine de sahipti. 250’den az işçi çalıştıran fabrikaların da kantinleri bulunmaktaydı.³² Fakat bu olanaklar büyük bir olasılıkla ücretli sunuluyordu.

Sümerbank fabrikalarında ücretsiz yemek uygulaması yemek kalitesi ve çeşidi yıldan yıla artırılarak sürdürülmüş, işçilerin yemek yedikleri yerlerin temiz, ferah, bakımlı ve gönül açıcı olmasına özen gösterilmiştir.³³ TBMM Çalışma Komisyonu üyelerinden M. Şerif Korkut’un fabrikalarda gerçekleştirdiği incelemelerden edindiği izlenimler de aşağı yukarı bu yönde

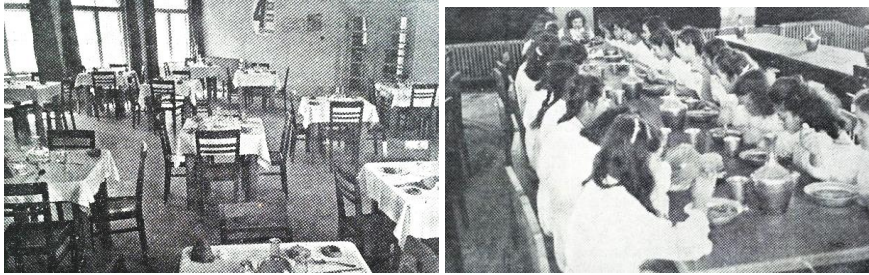
³¹ **Çalışma**, Sayı 18, Mayıs 1947, s.58.

³² “İngiltere’de İşçilere ve Köylülere Nasıl Gıda Veriliyor?”, **Bursa**, 21.11.1950, s.2.

³³ “Ek Rapor: İşletmede İnsan ve İşçi Meseleleri”, **Sümerbank İDFM 1945 Yılı UMHR**, s.19; **Sümerbank 1946 Senesi İMR**, s.9; **Sümerbank 1947 Senesi İMR**, s.7; **Sümerbank**, 1946, s.66.

olmuştur. Örneğin Bursa Fabrikasında verilen bir öğün yemeğin yarım ekmele ile bir iki kap iyi yemeklerden oluştuğunu, yazın ve kışın kuru ve yaş yemişler verildiğini, yemekhanenin çok iyi olduğunu, artezyen kuyulardan sağlanan içme ve kullanma suyunun bol olduğunu belirtmiştir. Gemlik Fabrikasında ise günde tam ekmele ile bir iki kap yemekten oluşan bir öğün yemek verildiğini kaydetmiştir. Nazilli’de de aynı usulün uygulandığını ancak çoğunluğu zeytin ve zeytinyağı tüketiminin yüksek olduğu Ege Bölgesi’nden olan işçilerin bunun eksikliğini gördükleri yemeklerde seçici davrandıklarına işaret ederek yöresel alışkanlıklara dikkat edilmesi gerektiğini vurgulamıştır.³⁴

Malatya Fabrikasında ise günde bir öğün 1.700 kalorilik iki kap yemek ile 450 gr ekmele verilmiştir.³⁵ Korkut’un, en olumlu izlenimlerini edindiği Kayseri Fabrikasının menüsünde çalışanların ağız tadıyla yiyebildiği etli ve sebzele yemekler, hamur işleri, çeşitli meyveler ve tatlılar yer almıştır. 450 gr ekmele ile birlikte verilen yemeklerin kalori değeri 1600-1800’ün altına düşürülmemiştir. 18 yaşından küçük işçiler ile hasta ya da bünye itibariyle zayıf işçilere ayrıca besleyici gıdalar da verilmiştir. Mutfağında iki başaşçı ve dört yamakla çalışan yemekhanede tabak, çatal, kaşık vb. yemek aletlerinin temizliğine özen gösterilmiştir. Fırınında ise yoğurma makinesi sayesinde ekmele hamuru el değmeden yoğurulmuştur. Bundan başka bekâr apartmanında kalan işçilerin kahvaltı yapabilecekleri yerler de düşünülmüş, buralarda da kantin ve çay ocağı bulundurulmuştur. Ayrıca fabrikanın bulunduğu Karpuzatan mevkiinden sağlanan suyun Erciyes kaynaklı sertlik derecesi uygun su olmasına dikkat edilmiş ve klorlama cihazı alımına gidilmiştir.³⁶ Bütün bu bilgilerden anlaşılacağı gibi verilen ekmele miktarı 450 gr.a çıkarılmış, ayrıca fabrikalar arasında işçilere verilen yemek miktarı ve kalorisini bakımından aşağı yukarı bir standart sağlanmıştır.



Şekil 1.4 Sümerbank Topluluğunda Memur ve İşçi Yemek Salonları
Kaynak: Sümerbank: Cumhuriyetin 25. Yılı, s.53.

³⁴ BCA, Fon Kodu: 490-1-0-0, Yer No: 1438-5-2, 29.07.1948, s.59, 61-62, 94.

³⁵ Sümerbank Malatya Pamuklu Sanayii Müessesesi, s.14.

³⁶ Korkut, a.g.e., s.3-6, 9, 11.

İşçilerin, çalışmalarının gerektirdiği ölçüde gıda ve kalori almalarına, sağlıklarını korumaya, fabrikaya bağlılıklarını artırmaya dönük olan ücretsiz yemek yardımı belirlenen esaslar dahilinde sürdürülmüş; son olarak Tablo 1.5 ile Tablo 1.6'daki değerlere ulaşmıştır.³⁷ Meydana gelebilecek olası eksikliklere ve aksaklıklara karşı da mali ve sıhhi denetimler elden bırakılmamış; görüldüğü anda düzeltilmiştir.³⁸

Tablo 1.5 Fabrikalarda İşçi Başına Yemek Maliyetleri

Fabrika	1949	1950
Bursa	53,80	51,61
Kayseri	36,55	32,64
Ereğli	38,71	37,62
Malatya	47,21	41,55
Nazilli	37,49	35,79
Taşköprü	42,64	40,64
Gemlik	42,17	43,18

Not: İşçilere günde bir öğün, 1-2 kap olmak üzere verilen yemeklerin maliyetidir.

Kaynak: **Başbakanlık Umumi Murakabe Heyeti (BUMH) Sümerbank 1950 Yılı Raporu**, Yeni Matbaa, Ankara, 1951, s.40-41.

Fabrikalarda ücretsiz yemek uygulamasıyla yetinilmeyerek işçileri ikamet ettikleri yerlerde yemek pişirme derdinden kurtarmak ve yeterli kaloriyi alabilmelerini sağlamak için ikinci öğün yemeğin isteyen işçilere maliyet fiyatıyla verilmesi için adımlar atılmıştı.³⁹ Kayseri'deki uygulaması abonelik şeklinde olan yöntem sayesinde özellikle fabrika yerleşkesindeki evlerde kalan memur ve işçi aileleri ile bekâr apartmanlarında kalan çalışanlar için son derece yararlı olmuştu. Doyurucu, temiz, güzel ve çeşitli yemekler içeren tabldotların üç kişiliği beş kişiyi doyuracak miktardaydı. Fabrika okulunda yetiştirilen öğrencilerin ise giyim ve konaklama gibi yemekleri de ücretsizdi.⁴⁰

³⁷ Korkut, a.g.e., 1948, s.31; Sümerbank 1950 Senesi İdare Meclisi Raporu (İMR), Selüloz Basımevi, İzmit, 1951, s.6.

³⁸ Sümerbank 1948 Senesi İdare Meclisi Raporu (İMR), Selüloz Basımevi, İzmit, 1949, s.11.

³⁹ Sümerbank 1944 Yılı UMHR, s.41.

⁴⁰ Korkut, a.g.e., s.31.

Tablo 1.6 İşçilere Verilen Ücretsiz Öğünlerin Sayı ve Tutarları (1950)

Fabrika	Bir Yıl İçindeki Öğün Sayısı	Bir Öğün Ekmek ve Yemeğin Malzeme Maliyeti (Kuruş)	Bir Öğün Ekmek ve Yemeğin Toplam Maliyeti (Kuruş)	Malzeme Maliyeti Toplamı (TL)	Yedirme Giderleri Toplamı (TL)
Ereğli	580.043	37,61	67,28	218.211	390.253
Nazilli	946.401	36,36	-	351.364	-
Kayseri	969.893	33,16	61,75	321.766	598.909
Toplam	2.496.337	35,71	64,52	891.341	989.162

Kaynak: Başbakanlık Umumi Murakabe Heyeti (BUMH) Sümerbank Ereğli Pamuklu Sanayii Müessesesi 1950 Yılı Raporu, s.1, 14; Başbakanlık Umumi Murakabe Heyeti (BUMH) Sümerbank Kayseri Pamuklu Sanayii Müessesesi 1950 Yılı Raporu, s.1, 13; Başbakanlık Umumi Murakabe Heyeti (BUMH) Sümerbank Nazilli Basma Sanayii Müessesesi 1950 Yılı Raporu, s.14.

Çalışanların fabrikaya bağlılığını artırmada etkisi yadsınamayacak olan ücretsiz ya da ucuz yemek olanaklarının yanı sıra, kendine yetebilen bir yaşam alanı olarak tasarlanan fabrikalar içerisinde çalışanların ve ailelerin çeşitli gereksinimlerini karşılayabilecekleri yerler de düşünülmüştür. Fabrikalar bünyesindeki ekonomalar (ekonomi bakkaliyesi ya da tasarruf bakkaliyesi) memurların, işçilerin ve bunların ailelerinin gıda başta olmak üzere ihtiyaçlarını piyasaya göre daha temiz olarak ve daha uygun fiyatlarla karşılayabilmesi için kurulmuştur.⁴¹ Kaldı ki 3008 sayılı İş Kanunu'nun 27. maddesine göre “şehir ve kasabalardan uzak işyerlerinde” bu yasal bir zorunluluktur.⁴² Bunun yanında Sümerbank'ın dokuma fabrikaları

⁴¹ Sümerbank 1942 Senesi İMR, s.7; Sümerbank (11.7.1933-11.7.1943), s.252; BCA, Fon Kodu: 490-1-0-0, Yer No: 1438-5-2, 29.07.1948, s.89.

⁴² TBMM ZC, D.5, C.12, B.73, 3-VI-1936, s.38; Kanunlar Dergisi, C.16, 12 Haziran 1936, s.843; T.C. Resmî Gazete, Sayı 3330, 15 Haziran 1936, s.6624. (Madde 27: A-İşçilere veya bunların ailelerine yiyecek, içecek, giyecek ve yakacak gibi zaruri ihtiyaçlara ait maddeleri satmak üzere, doğrudan doğruya veya dolayısıyla, her ne şekilde olursa olsun, “Ekonoma”lar açılması, aşağıdaki şartlar dahilinde, İktisat Vekâletinin iznine bağlıdır: 1-Yukarıda yazılı zaruri ihtiyaç maddelerinin işçiler tarafından kendi başlarına tedarik edilmesi müşkül olursa; 2-Ekonoma açılmasının işçiler için daha faydalı olacağı anlaşılırsa. B-Şehir ve kasabalardan uzak işyerlerinde, işçiler veya bunlarla müştereken işveren tarafından ekonoma açılmamış olduğu takdirde, işverenin ekonoma açması mecburidir. C-Bu suretlerle açılacak ekonomalarda satılacak zaruri ihtiyaç maddelerinin cinslerini, vasıflarını ve satış fiyat ve tarzlarını tayin ve bunları murakabe etmek İktisat Vekâletine aittir. Ç-İşçiler ekonomalardan alışveriş etmeye icbar edilemezler. D-İşçinin alacağı ücretten başka yemesi, içmesi gibi zaruri ihtiyaçları veya yataşı dahi temin edilmek şartıyla yapılan iş akitleri bu maddenin şümulü haricindedir. Şu kadar ki bu takdirde işçilere verilen istihlak maddeleri ve yatlarına tahsis edilen yerlerin şartları her zaman hükümetin murakabesi altında bulunur.)

bünyesindeki ekonomalar, fabrikayı ziyaret eden ziyaretçilerin fabrika ürünlerinden satın alabildikleri satış ofisi işlevi de görmüştür.⁴³

Kayseri Fabrikası yerleşkesinde ise ekonomadan başka, şehir piyasasından daha ucuz satması koşuluyla, ihaleyle bir kasap ve manava da yer verilmiştir.⁴⁴ Yine Kayseri Fabrikasında bir atlı arabayla evlere sabah saatlerinde ekmek, süt ve yaz aylarında buz dağıtımı yapılmıştır. Evlerin diğer günlük gereksinimlerinin karşılanmasında da kullanılan bu yöntem, Cumhuriyet'in Anadolu'da yaymaya çalıştığı çağdaş yaşam tarzının küçük ve sempatik bir örneği olmuştur.⁴⁵

Gıda dağıtımında zaman zaman başka yollara da başvurulmuştur. Örneğin ikincil hasılatın sayılan parça bez satışında memur ve müstahdemlere verilenlerden kalan kısımlar müzayede bedelleriyle Sümerbank Yardım Sandığı'na verilmiş, Sandık bu ürünleri alış fiyatlarından memurlara dağıtılacak gıda maddeleri karşılığında satarak gıda dağıtım işini finanse etmiştir.⁴⁶ Diğer taraftan toplumsal ve iktisadi dayanışmanın aracı olan kooperatifçiliğin Türkiye'de yaygınlaştırıldığı dönemde, gıda ve dağıtım işlerinin her geçen gün daha elverişli koşullarda sürdürülmesini sağlamak için çeşitli işletmelerde İstihlak Kooperatifleri kurulması özendirilmiştir.⁴⁷ Bursa Fabrikası memur ve işçilerinin, aylıklarının %3'lük kısmından tasarruf ederek, 310.000 TL sermayeyle kurdukları Merinos Müessesesi Memur ve İşçileri Kooperatifi bunlardandır. Kooperatif, YMP'nin (Yerli Malları Pazarı) elinde bulunan ekonomaya mağazasını YMP'nin lağvedilmesinden sonra satın almıştır. Çalışanların bu girişimi, müessese çalışanlarının yanı sıra şehir halkına da yararlı olmuş, gıda maddeleri ve her türlü ihtiyaç maddesi piyasa fiyatının altında temin edilebilmiştir.⁴⁸

Yıllar geçtikçe deneyimleri artan Sümerbank gıda yardımı işlerinden sorumlu Gıda ve Yardım İşleri Şefliği'ni kurmuştur. Kendisine bağlı sanayi kuruluşlarındaki çalışma esaslarını ayrıntılı olarak tespit ettiği yönetmelikte bu şefliğin görevleri şöyle belirtilmiştir:

"Hususi yönetmelik esasları dahilinde memur ve işçilere yapılacak gıda vs. yardım işlerini yürütmek, gıda yardım teşkilatının kuruluş, görev ve çalışma esaslarını tespit ve teklif etmek ve bu teşkilatın faaliyetinde çalışma esaslarını

⁴³ M. N. Tamer, "Kayseri Kombinesinde 5 Saat", **Erciyes**, Sayı 5, Temmuz 1938, s.141.

⁴⁴ Korkut, **a.g.e.**, s.12.

⁴⁵ Korkut, **a.g.e.**, s.28.

⁴⁶ **BUMH Sümerbank İDFM 1946 Yılı Raporu**, s.91.

⁴⁷ **Sümerbank 1948 Senesi İMR**, s.11.

⁴⁸ **Sümerbank Merinos Yünlü Sanayii Müessesesi**, s.30.

tatbik etmek. Malzeme ihtiyaçlarını tespit, mevcudu muhafaza, pişirme ve istihkak sahiplerine dağıtma işlerini intizam içinde yürütmek.” Dağıtım işleriyle ilgili ise şunlar söylenmiştir: “Memur ve işçilerin ihtiyacı olan gıda maddeleri, giyim eşyası ve emsali maddeler ihtiyaçlarını tespit ve alım için Ticaret Servislerine bildirmek ve bu suretle geçimlerine yardım etmek.”⁴⁹

2. Giyim Yardımları

Tasarruf olanaklarının sınırlı ve giyim gibi temel bir ihtiyacı ilgilendiren iplik ve dokumada dış bağımlılığın yüksek olduğu koşullarda dar gelirlili Türk halkının giyim olanakları da oldukça düşüktü. Bu nedenle Sümerbank’a plan kapsamında verilen ilk görev bu bağımlılığı ortadan kaldırmak ve ülkenin kendine yetebilmesini sağlamaktı. Kısacası Anadolu halkını “giydirmek” Sümerbank’ın görevler listesinin başında geliyordu. Doğrudan dokumacılık alanında gösterdiği faaliyet, devletçilik boyutuyla ulusal ekonomiyi güçlendirmeye, halkçılık boyutuyla da halkın ucuza “giydirilmesine” dönük olmasından ötürü çalışanlarını da ilgilendiriyordu. Bu ilginin başka bir boyutu, yerel özellikleri dikkate alarak modern çizgiye sahip ulusal bir ürün yaratmak ve halkı bu ürünlerle buluşturarak onlarda belirli bir giyim zevki oluşturmaktı. Bunun en tipik örneği ise Nazilli Basma Fabrikasında üretilen ve adından uzun yıllar söz ettiren “Nazilli Basması” olmuştu:

“Nazilli Fabrikası memlekete hizmet edecek bir ödev daha almıştır. Buna göre Anadolu köylü kadınları için fabrika milli bir tip basma kabul edecektir. Fabrika, imalata başladıktan sonra bu tip basma, evvela fabrikada çalışan kadınlara giydirilerek yavaş yavaş bütün memlekete yayılacaktır.”⁵⁰

Çalışanların “giydirilmesi” Sümerbank’ın sosyal işleri içinde hem önemli hem de kurumun amacından kaynaklanan farklı bir yer işgal etmiştir. Ücretsiz giyim yardımı işçilerin işlerindeki bağlılığı artırmaya ve motive etmeye dönük olduğu kadar çalışanları medeni kıyafetlerle donatmayla da ilgilidir. Bu yardımların başında çalışanlara işlerine uygun iş kıyafetlerinin ücretsiz olarak verilmesi gelmiştir. 1941 yılı ortasında Nazilli Fabrikasında yapılan müdürler toplantısında işçilere ücretsiz iş elbisesi verilmesi kararı alındıktan sonra yıl sonuna kadar bütün fabrikalardaki 17.620 işçiden 14.114’üne yani %80’ine dağıtılmıştır. Bunlardan başka yapılan işlere göre İş Kanunu’nun getirdiği zorunluluklardan doğan tahta sabo [ayakkabı],

⁴⁹ Sümerbank Sınai Müesseselerin Çalışma Esasları Yönetmeliği, 1950, s.28.

⁵⁰ “Nazilli Fabrikası Milli Tip Basma Yapacak”, Cumhuriyet, 28 Ağustos 1935, s.7.

eldiven vb. koruyucu ekipmanlar da dağıtılmıştır.⁵¹ Atılan bu adımlar işçi güvenliği, temizliği, çevikliği, neşesi ve sağlığı açısından birçok sakıncanın giderilmesi için yerinde bir girişim olmuştur. Ayrıca uygar bir ülkenin sanayisi için güzel bir örnek teşkil etmiştir: “İş başında düzgün ve temiz giydirilmiş bir işçi, asrın sıhhi ve iktisadi ihtiyaçlarını göz önünde tutarak çalışan modern bir endüstrinin tipi ve örneğidir.”⁵² Bu arada İktisat Bakanlığı, Sümerbank’ta eşzamanlı başlayan ücretsiz gıda ve iş elbisesi yardımlarıyla ilgili olarak Maliye Bakanlığı’na yazdığı yazıda, bu yardımların kazanç, buhran ve muvazene vergilerine konu edilmemesi ve vergiden muaf tutulmasını rica etmiştir. Bakanlığın bu isteği kabul görmüştür.⁵³

İşçilere iş elbiseleri verilmesi yanında, kendilerinin ve ailelerinin günlük giyim gereksinimlerinin karşılanmasına da önem verilmiştir. Bununla ilgili olarak 1941’deki aynı toplantıda alınan karar doğrultusunda işçilerin ve ailelerinin giyim ihtiyaçlarını toptan satış fiyatı üzerinden ucuz olarak karşılayabilmeleri için, Sümerbank, aynı yıl içinde elbise, gömlek, fanila, çamaşır, ayakkabı, çorap üretimine başlamıştır. Yine işçilerin işletmeye bağlılıklarını artırmak için işçi kıdemlerine göre maliyet bedeli karşılığında ucuz kumaş verilmesi ve buna da YMP’nin aracılık etmesi kararlaştırılmıştır. Buna göre altı aylık işçilere 1 elbiselik kumaş, 1 yıllık işçilere 40 m bez, 3 yıllık işçilere 1 paltoluk kumaş ve 6 yıllık işçilere 1 battaniye verilmesi kabul edilmiştir. UMH ise bu uygulamayı yerinde bulmuş ve geliştirilerek devam edilmesini tavsiye etmiştir.⁵⁴

İşçinin sağlığını korumak ve işçiyi yapılan işe uygun standartlarda giydirmek gereğinden doğan iş elbisesi dağıtma uygulaması daha da geliştirilerek devam ettirilmiştir. Bu itibarla işçilere yılda iki kat iş tulumu, ıslak yerlerde çalışanlara kauçuk çizme, haddehane gibi sıcak işlem yapılan yerlerde özel ayakkabılar dağıtılmıştır. Bunlara ek olarak Defterdar Fabrikasında örülen ve dikilen yün fanila ve Beykoz Kundura Fabrikasında üretilen dayanıklı işçi ayakkabıları da maliyeti fiyatına işçilere sunulmuştur.⁵⁵ Buradan da anlaşılacağı gibi Sümerbank topluluğunun iç tüketimini karşılamak yani çalışanlarını giydirmek için Defterdar Fabrikasında bir konfeksiyon dairesi kurulmuş; işçi ve bekçi elbiselerinin büyük bir kısmı burada dikilmiştir. Bununla yetinilmeyerek işçi elbise ve

⁵¹ Sümer Bank’ın 1940 Yılı Muamelatı ile Bilanço..., s.10; 1941 BUMH Sümerbank Raporu, s.29.

⁵² “İşçi Sağlığı ve Temizliği”, Endüstri, Sayı 12, Ağustos 1941, s.227.

⁵³ BCA, Fon Kodu: 30-10-0-0, Yer No: 167-160-6, 09.09.1941.

⁵⁴ Sümer Bank’ın 1940 Yılı Muamelatı ile Bilanço..., s.10; 1941 BUMH Sümerbank Raporu, s.30.

⁵⁵ Sümerbank (11.7.1933-11.7.1943), s.252; Sümerbank, 1946, s.66.

çamaşırlarını üretmek için bir konfeksiyon dairesi de Kayseri Fabrikasında kurulmuştur.⁵⁶ Diğer taraftan Malatya Fabrikası işçilerine çeşitli bedenlerde 6.500 adet iş elbisesi diktirmek için 6 Haziran 1945'te açılan ihalede olduğu gibi zaman zaman dışarıya siparişler de verilmiştir.⁵⁷

Giyim yardımının da içinde bulunduğu sosyal uygulamalar, fabrikalarda çok yüksek seviyelerde seyreden işçi istikrarsızlığını bir anda çözüme kavuşturmasa⁵⁸ da bu uygulamalar sayesinde işçi bağlılığını artırıcı yönde yararlı sonuçlar alınmaya başlanmıştır. Böylece 1944 yılı içinde Sosyal Yardım Talimatnamesi uygulamaya girmiş ve "*Cumhuriyet Hükümetince işçiye verilen öneme yakışacak ilk bir ilerleme hamlesi*" sayılmıştır.⁵⁹ Uygulamanın bir diğer amacı olan iş başında ve iş dışındaki giyim düzeni ve disiplini konusunda, henüz istenilen düzeye gelinememiş olmasından dolayı bu çabaların artırılarak sürdürülmesinin gerekliliği üzerinde durulmuştur. Bütün bu nedenlerle

Tablo 2.1'den de anlaşılacağı gibi diğer uygulamalarla birlikte giyim yardımının, isabetli ve gerekli bir yol olduğu görülerek devam ettirilmiştir. Sümerbank'ın tabloda yer almayan diğer dokuma fabrikaları dahil edildiğinde yani İDFM⁶⁰ genelinde, 1945 yılında işçilere toplam 212.014 TL maliyetle 48.578 adet ücretsiz giyim eşyası dağıtılmıştır.⁶¹ Bütün Sümerbank topluluğunda çalışanlara yapılan giyim yardımının 1947 yılına ait değeri ise 513.548 TL'dir.⁶²

Tablo 2.1 Fabrikalarda İşçi Başına Giyim Harcamaları (TL)

Yıl	Bursa	Kayseri	Nazilli	Ereğli	Gemlik	Malatya
1942	0,15	0,52	0,35	0,48	0,31	-

⁵⁶ Sümerbank, 1946, s.16.

⁵⁷ Fırat, 1 Haziran 1945, s.3.

⁵⁸ Sümerbank 1943 Senesi İMR, s.6.

⁵⁹ Sümerbank 1944 Senesi İMR, s.6.

⁶⁰ İplik ve Dokuma Fabrikaları Müessesesi, Sümerbank'ın dokuma sanayii dalında faaliyet gösteren fabrikalarını bir merkezden yönetmek üzere 1941'de Sümerbank bünyesinde kurulmuştur. Sümerbank'ın bu çalışmaya konu olan yedi fabrikasının yanında, bu çalışmanın kapsamı dışında kalan Bakırköy, Defterdar, Hereke gibi fabrikaları da içine alan müessese, 1949'da lağvedilerek fabrikalar ayrı birer işletme halinde doğrudan Sümerbank'a bağlanmıştır.

⁶¹ "Ek Rapor: İşletmede İnsan ve İşçi Meseleleri", Sümerbank İDFM 1945 Yılı UMHR, s.19.

⁶² Sümerbank: Cumhuriyetin 25. Yılı, s.59.

1943	0,72	1,05	0,62	0,70	0,82	-
1944	1,02	1,14	1,53	1,00	0,80	-
1945	1,02	1,05	1,60	0,83	0,81	-
1946	1,27	1,31	1,29	1,53	2,23	0,79
1949	-	1,65	2,05	1,69	2,96	1,00
1950	-	1,73	2,30	1,38	3,58	1,71

Kaynak: İDFM 1943 Yılı UMHR, ek 3; İDFM 1944 Yılı UMHR, ek 2; Sümerbank İDFM 1945 Yılı UMHR, ek 2; BUMH Sümerbank İDFM 1946 Yılı Raporu, ek 5; BUMH Sümerbank İDFM 1947 Yılı Raporu, s.59; Başbakanlık Umumi Murakabe Heyeti (BUMH) Sümerbank Bursa Merinos ve Hereke Yünlü ve Halı Dokuma Sanayii Müessesesi 1950 Yılı Raporu, s.21; BUMH Sümerbank Ereğli Pamuklu Sanayii Müessesesi 1950 Yılı Raporu, s.13; Başbakanlık Umumi Murakabe Heyeti (BUMH) Sümerbank Malatya Pamuklu Sanayii Müessesesi 1950 Yılı Raporu, s.12; BUMH Sümerbank Kayseri Pamuklu Sanayii Müessesesi 1950 Yılı Raporu, s.12; Başbakanlık Umumi Murakabe Heyeti (BUMH) Sümerbank Gemlik Sunğipek ve Viskoz Mamulleri Sanayii Müessesesi 1950 Yılı Raporu, s.13; BUMH Sümerbank Nazilli Basma Sanayii Müessesesi 1950 Yılı Raporu, s.13.

Sosyal İşler Müdürlüğü'nün başlıca meşguliyetleri arasında yer alan giyim yardımlarının ilerleyen yıllarda meyvelerini verdiği ve Bursa Fabrikası örneğinde olduğu gibi işçiye fabrikayı sevdirdiği gözlemlenmiştir. Bunun yanı sıra Bursa ve Nazilli fabrikalarında ücretsiz giyim yardımlarının yanında ayakkabılar indirimli fiyatlarla verilmiştir.⁶³ Kayseri Fabrikasının okulunda yetiştirilen öğrencilere ise yeme, yatma gibi giyinme olanakları da ücretsiz sunulmuştur.⁶⁴ Malatya Fabrikasında işçilerin iş elbiseleri de yine ücretsiz karşılanmıştır.⁶⁵ Yardımların fabrikalar bazında kuruma olan toplam maliyetlerini gösteren Tablo 2.2'den açıkça anlaşılacağı üzere uygulama yıldan yıla geliştirilerek sürdürülmüştür.⁶⁶

Gıda konusunda olduğu gibi Sümerbank'ın içinde bulunduğu devlet fabrikalarının giyim yardımları konusundaki öncülüğü sayesinde bazı büyük işyerlerinin yasal bir zorunluluk olmaksızın çalışanlarına "iç çamaşırı, pijama, elbise, ayakkabı" gibi giyim eşyaları verdiğine Çalışma Meclisi Raporunda değinilmiştir.⁶⁷ Çalışma Meclisinin 25 Nisan 1947'de seçip

⁶³ BCA, Fon Kodu: 490-1-0-0, Yer No: 1438-5-2, 29.07.1948, s.61, 90.

⁶⁴ Korkut, a.g.e., s.32.

⁶⁵ Sümerbank Malatya Pamuklu Sanayii Müessesesi, s.14.

⁶⁶ BUMH Sümerbank 1947 Yılı Raporu, s.21; Sümerbank: Cumhuriyetin 25. Yılı, s.55.

⁶⁷ Çalışma, Sayı 17, Nisan 1947, s.67.

görevlendirdiği komisyon raporunda da konuya ilişkin olarak Sümerbank dokuma fabrikalarında çalışanları özellikle ilgilendiren şu görüş dile getirilmiştir:

“a) İşçiler bilhassa imal ve istihsalinde çalıştıkları maddeler istihlak ve kullanmaya elverişli cinsten olduğu takdirde bu maddelerden muayyen miktarlarda ve maliyet fiyatıyla temin edebilmelidirler. b) Alelumum zaruri giyim maddelerinin ucuza ve yeter derecede temini hususunda işçilere kolaylık temin edilmelidir.”⁶⁸

Tablo 2.2 Fabrikalardaki Toplam Giyim Giderleri (TL)

Yıl	Ereğli	Malatya	Kayseri	Gemlik	Nazilli	Toplam
1949	35.618	44.725	64.510	17.237	72.858	234.948
1950	33.546	68.766	69.907	21.435	86.415	280.069

Kaynak: **BUMH Sümerbank Bursa Merinos ve Hereke Yünlü ve Halı Dokuma Sanayii Müessesesi 1950 Yılı Raporu**, s.21; **BUMH Sümerbank Ereğli Pamuklu Sanayii Müessesesi 1950 Yılı Raporu**, s.13; **BUMH Sümerbank Malatya Pamuklu Sanayii Müessesesi 1950 Yılı Raporu**, s.12; **BUMH Sümerbank Kayseri Pamuklu Sanayii Müessesesi 1950 Yılı Raporu**, s.12; **BUMH Sümerbank Gemlik Sunğipek ve Viskoz Mamulleri Sanayii Müessesesi 1950 Yılı Raporu**, s.13; **BUMH Sümerbank Nazilli Basma Sanayii Müessesesi 1950 Yılı Raporu**, s.13.

Sümerbank’ın kendi çalışanlarına yaptığı giyim yardımlarından başka, 13 Kasım 1942’de TBMM tarafından, devlet memurlarına ve eşlerine ücretsiz giyim eşyası dağıtılmasını öngören 4306 sayılı yasa kabul edilmiştir.⁶⁹ İDT’lerdeki ve dolayısıyla Sümerbank’ta çalışan memurları da kapsayan bu giyim yardımıyla ilgili dağıtım yerine getirme görevi Sümerbank’a verilmiştir.⁷⁰

Sümerbank YMP eliyle gerçekleştirdiği dağıtımı, memurlara Maliye Bakanlığı tarafından verilen kuponlar karşılığında yaparak düzenli bir

⁶⁸ **Çalışma**, Sayı 18, Mayıs 1947, s.59.

⁶⁹ **TBMM ZC**, D.6, C.28, B.4, 13.XI.1942, s.44; **Kanunlar Dergisi**, C.24, 14 Teşrinisani 1942, s.5; **T.C. Resmî Gazete**, Sayı 5258, 16 Teşrinisani 1942, s.3978. (Madde 1: (...) Bu kanunda yazılı esaslara göre bir defaya mahsus olmak üzere parasız giyim eşyası verilir. Madde 2: Birinci maddede yazılı olanlardan: A- Umumi muvazeneye dahil dairelerle mülhak bütçeli dairelerden tutarı 75 liraya kadar (yetmiş beş lira dahil) aylık alanlara ve karılarına birer elbiselik kumaşla yalnız kendilerine birer çift ayakkabı; B- Aylıklarının tutarı 140 liraya kadar (yüz kırk lira dahil) olanların kendilerine ve karılarına birer elbiselik kumaş; C- Aylık veya tahsisatlarının tutarı 140 liradan yukarı olanların yalnız kendilerine birer elbiselik kumaş verilir. Bir elbiselik kumaş üç metredir.)

⁷⁰ **BCA**, Fon Kodu: 30-18-1-2, Yer No: 100-104-17, 16.12.1942.

biçimde yürümesini sağlamıştır. Diğer taraftan Sümerbank'ın bu işi finanse edebilmek için 1942'de Maliye Bakanlığı'ndan aldığı 5.957.168 TL'lik avans bu kuponlarla ödenmiştir. Bundan ve Sümerbank'a yapılan 5.285.164 TL'lik tevdiattan da anlaşılacağı üzere bu dağıtımın maddi kaynağı Hazine'den karşılanmıştır. Aynı şekilde mülhak bütçeli daireler ve İDT memurlarına dağıtılan kumaşların bedelleri ilgili kurumlarca Sümerbank'a ödenmiştir.⁷¹ YMP kimi zaman bu görevi yerine getirirken ürünleri piyasadan çekme yoluna gitmiş, bu da mali yükü artırıcı bir takım etkiler yapsa da kurum bunların üstesinden gelmiş ve görevini başarıyla yerine getirmiştir.⁷² Bu arada aldığı 3 m kumaşı diktiremeyecek kadar dar geliri olan küçük memurların, gerçek değeri 30 TL olan kumaşları esnaf ve terzilere 20-25 TL gibi fiyatlarla sattıkları anlaşılmış; hem memurların istihkakını korumak hem de kumaş stokunun israfını önlemek için YMP, kumaşlarını getiren memurlara değerini ödeyerek alma yoluna gitmiştir.⁷³

Sümerbank YMP, ordu başta olmak üzere resmi kurumların, halkın, dar gelirlielerin dokuma ihtiyacını da karşılamıştır. Yeni kurulmuş fabrikaların üretim kapasitelerinin, giderek artan ülke gereksinimini ancak karşılayabildiği ortama bir de savaşın yarattığı ekonomik darlığın ve ithalat güçlüklerinin eklenmesi dağıtım ve paylaşım ile ilgili Bakanlar Kurulu ya da İktisat Bakanlığı müdahalelerini zorunlu hale getirmiş; kişi başına satın alınabilecek kumaş 5 m ile sınırlandırılmıştır. Böylece son derece hassas olan ortamda eşit bir bölüşüm sağlanmaya çalışılmıştır.⁷⁴ Her şeye rağmen devletin Sümerbank fabrikaları sayesinde sahip olduğu üretim araçları yanında tasarruf ve yerli malı haftaları gibi uygulamalar,⁷⁵ savaşın doğurduğu ekonomik güçlüklerin öz kaynaklarla aşılmasında etkili olmuştur. Dolayısıyla Türkiye Cumhuriyeti'nin en başından beri ulusal ekonomi inşa etmedeki gerekçesinin haklılığı kısa denilebilecek tarihi bir kesitte doğrulanmıştır. Bu açıdan savaşın, iç talebi karşılamada yurt içi üretime dayanmayı zorunlu hale getirerek, ulusal sanayiinin gelişmesine ortam oluşturduğunu söylemek mümkündür.

⁷¹ Sümerbank 1942 Senesi İMR, s.9; Sümerbank 1942 Yılı UMHR, s.24, 65; BCA, Fon Kodu: 30-1-0-0, Yer No: 109-688-1, 09.10.1942, s.11.

⁷² Sümerbank 1942 İMR, s.17, 29-30; Sümerbank 1943 Senesi İMR, s.7.

⁷³ 4306 Sayılı Kanuna Göre Devlet Memurlarına Verilecek Parasız Giyim Eşyasının Tevziine Ait İzahname, s.15-16.

⁷⁴ BCA, Fon Kodu: 30-10-0-0, Yer No: 166-157-7, 30.01.1942; BCA, Fon Kodu: 30-10-0-0, Yer No: 15-87-28, 03.02.1942; BCA, Fon Kodu: 30-10-0-0, Yer No: 166-157-8, 21.02.1942; BCA, Fon Kodu: 30-10-0-0, Yer No: 166-157-15, 19.04.1945; Sümerbank 1943 Senesi İMR, s.28; Sümerbank 1945 Senesi İMR, s.36.

⁷⁵ BCA, Fon Kodu: 30-1-0-0, Yer No: 109-688-3, 14.12.1944, s.1-4.

Savaşın sona ermesinden sonraki görece ferahlamayla 1 Ekim 1946'da kaputbezi ve basma satışlarına getirilen sınırlama kaldırılmıştır. Ancak patiska, dril, kazalina, saten, karamandol, dobralko gibi pamuklu dokuma ürünlerinde resmi kurumların ihtiyaçları çıktıktan sonra geriye halk ihtiyacı için 80.000.000 m kumaş kaldığından, kişi başına 4 m düşecek şekilde ayarlanarak illere göre ayrılmış; tüketiciye kolayca ve ucuz bir şekilde ulaştırılabilmesi için de valilikler gerekli önlemleri almıştır. Diğer taraftan pamuk ipliği ve dokumadaki darlığı önleyebilmek için Sümerbank ithal etmeyle de görevlendirilmiştir.⁷⁶

İlerleyen yıllarda Sümerbank, kumaş gibi giyime hazır olmayan ürünlerden başka halkın hazır giyim ihtiyacının karşılanmasını da üzerine almıştır. Türkiye'de o yıllarda köylüye özgü kasket, elbise yapan İstanbul'daki birkaç imalathane dışında pek fazla kuruluş bulunmaması ve bu alanda büyük işletmeler kurulmadığından özel işletmelerin ihtiyacı karşılayamaması, bunun yanı sıra örneğin 25 kuruşa mal edilen bir kasketin 2 TL gibi bir fiyata satılması gibi nedenler bunu zorunlu kılmıştır.⁷⁷ Bundan dolayı Cumhurbaşkanı İsmet İnönü'nün, yurt gezilerinden sonra Türk köylüsünün kolayca ve ucuz alabileceği giysilere olan ihtiyacına işaret etmesi üzerine Sümerbank harekete geçmiştir. Köylünün giyim alışkanlıkları göz önünde bulundurularak çulaki kumaştan 360-450, ince şayaktan 520-655, kalın şayaktan 545-700 ve damalı şayaktan 550-700 kuruş maliyetle giysiler üretilmiştir. Bunlardan başka hükümet, Amerikan bezinden çamaşır, dril kumaştan gömlek, deri ayakkabı, kasket ve çorap yaptırılmasına karar vermiştir. İlk olarak 190 kuruş maliyetle iskarpinler ve 310 kuruş maliyetle botlar Beykoz Fabrikasında hazırlanmıştır. Hazırlanan bu giysilerin hiçbir kâr konulmadan maliyet fiyatıyla satılması ve YMP ile Ziraat Bankası şubeleri aracılığıyla dağıtılması kararlaştırılmıştır. YMP şubelerinde bunun için bir köylü kısmı oluşturulmuştur.⁷⁸

Sümerbank tarafından hazırlanan giysiler iklimsel, yöresel farklar gözetilmediği, köylünün alışkanlıklarına uymadığı, tarla işleriyle uğraşan köylüler için gereken özelliklere sahip olmadığı gibi yönlerden eleştirilerek, köylüye *“nasıl elbise giydiği sorulmadan üretilen bu giysilerin köylü tarafından giyileceğinden şüphe edildiği”* tarzında düşünceler dile getirilmiştir.⁷⁹ Çok geçmeden köylünün bu giysilere gösterdiği ilgiden şüphelerin yersiz olduğu anlaşılmıştır. Bunun üzerine Sümerbank 255-325 kuruş maliyetle Kayseri bezinden yazlık kadın mantosu ve ayrıca 255 ile 340

⁷⁶ BCA, Fon Kodu: 30-1-0-0, Yer No: 14-81-4, 10.02.1947, s.2-3.

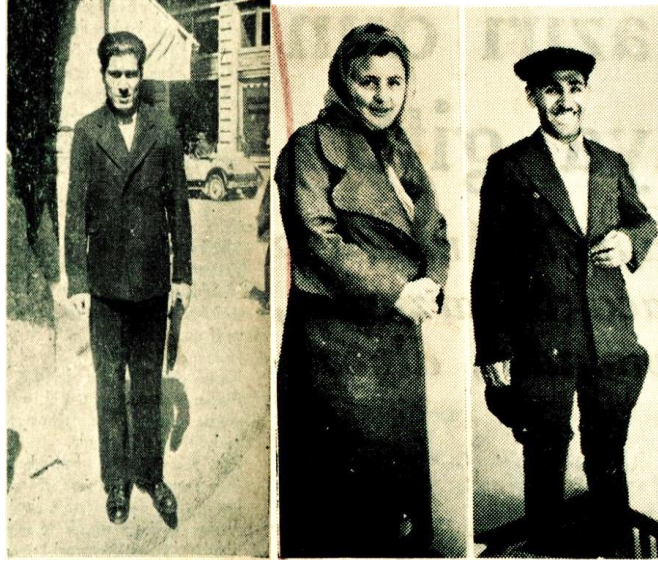
⁷⁷ Hüseyin Avni, “Köylü Nasıl Elbise Giyer”, **Babalık**, 27 Mayıs 1939, s.2.

⁷⁸ “Türk Köylüsü İçin Ucuz Elbise Yapıldı”, **Cumhuriyet**, 11 Mayıs 1939, s.1, 7;

“Köylümüze Ucuz Giyecek”, **Babalık**, 13 Mayıs 1939, s.4.

⁷⁹ Hüseyin Avni, “Köylü Nasıl Elbise Giyer”, **Babalık**, 27 Mayıs 1939, s.2.

kuruş arasında maliyetlere yazlık erkek giysileri hazırlamaya başlamıştır. Kışlık olarak da avcı tipi, dayanıklı giysiler hazırlanmıştır. Yine köylünün alışkanlıkları göz önünde tutularak çağdaş bir çizgi kazandırılan ürünler, maliyet fiyatına satılmıştır. Köylünün bu ürünlere ulaşımını daha da kolaylaştırabilmek için YMP dışında köy ihtiyar heyetleri aracılığıyla dağıtılması kararlaştırılmıştır.⁸⁰



Şekil 2.1 Köylü İçin Üretilen Elbiseler

(Kaynak: **Cumhuriyet**, 11 Mayıs 1939, s.1; **Cumhuriyet**, 11 Haziran 1939, s.2.)

Devletin halkın giyim kuşamıyla yakından ilgilendiği bütün bu pratikler, önemsiz gibi görünen dokuma sanayiinin dönemin koşullarında gerçekte ne denli gerekli olduğunu ve BBYSP kapsamında Sümerbank'a verilen görevler arasında dokuma sanayiinin geniş yer tutmasının temel bir ihtiyaçtan kaynaklandığını ortaya koymuştur. Ancak bütün bu örneklerden de anlaşılacağı gibi yalnızca ham pamuğun ya da yünün kumaşa dönüştürülmesi yeterli olmamış bunların giyecek haline dönüşüp halkın sırtına geçmesine kadarki bütün aşamalarda devletin etkin rol alması gerekmiştir. Bunun en çarpıcı örneğini 1939 yılında Rize Valisi'nin Başbakanlığa bir yazı göndererek halkın giyim kuşam konusunda eksiklerine dikkat çekmesi ve çağdaş kıyafetler giyebilmeleri için destek istemesi oluşturmuştur. Vali "*Rize Vilayeti dahilinde gerek köylü ve gerek kasabalı kadınlar hemen tamamen peştamalılı altlı üstlü dış elbisesi olarak kullanmakta buldukları*

⁸⁰ "Köylü Elbiseleri", **Cumhuriyet**, 11 Haziran 1939, s.2; "Köylü Kadınlara Ucuz Manto", **Babalık**, 22 Haziran 1939, s.1.

gibi erkekleri de kendilerine uygunca ve medeni şekilde elbise tedarikinde müşkülât çekmekte ve muhtelif tiplerde kisveler giymektedirler” diyerek, halkın medeni kıyafetler giyme eğiliminin ve hevesinin yüksek olmasına rağmen mali güçlerinin buna yetmediğini belirtmiştir. Bunun için ilk adım olarak çeşitli bedenlerde yüzer takım kadın mantosu ile erkek giysilerinin Ziraat Bankası şubesine gönderilmesini Başbakanlığa yazdığı yazıyla rica etmiştir.⁸¹

3. Kreşler, Çocuk Yuvaları ve Okullar

Modern dönemde erkekle eşit hakları elde eden kadın, çalışma yaşamında da kendini göstermeye başlamıştır. Buna rağmen kadının “*ev kadını ana*” mı yoksa “*iş kadını*” mı olacağı tartışmaları devam etmiş; ancak 20. yüzyılda üretim araçlarının artmasıyla gelişen iktisadi duruma ek olarak savaşların meydana getirdiği insan kayıpları, özellikle erkek nüfusundaki kayıplar cinsiyet farkı gözetmeyi ortadan kaldırmış ve kadın bütün çalışma alanlarında yerini almıştır.⁸² Böylece çalışan kadını iş yaşamında tutabilmek için onun doğal haklarını korumak ve sosyal ödevlerinin aksamamasını önlemek yanında, okul çağına gelmemiş olan çocuklarının bakımı önem kazanmıştır. Zira çocuğunun bakımıyla ilgili bir güvencenin olmadığı ortamda kadın, kendi olanaklarıyla bu sorunu aşamazsa çocuk doğurmamak ya da iş yaşamından uzak kalmak gibi iki seçenek arasında kalmış olacaktır.⁸³

İş yaşamının bütününü ilgilendiren çalışanların çocuklarının bakımı konusu kaçınılmaz olarak Sümerbank fabrikalarını da ilgilendirmiştir. Kreş kadın işçi istihdamını özendirebilmek ve kadınların işe bağlılığını sağlayabilmek için kritik önemdeki sosyal olanaklardan biri olmuştur. Bunun yanında çocuğun dünyaya gelmesinden yetişkin oluncaya kadar geçen sürede ana olarak yalnızca kadın değil baba olarak erkek de eşit sorumluluğa sahip olduğundan aile kurmuş olan erkeği bilhassa doğum ve emzirme döneminde ilgilendiren bir olgudur. Dolayısıyla kadın ya da erkek, ailesi olan bütün fabrika çalışanlarının fabrikada çalışırken kendilerini işlerine verebilmesi açısından kreş ve çocuk yuvaları son derece önemli görülmüştür.

Çocuk konusuna, iş yaşamına atılmış olan kadın ya da erkeğin yalnızca işine bağlanması açısından değil, çocuğun iyi yetiştirilmesinin ülkenin insan

⁸¹ BCA, Fon Kodu: 30-10-0-0, Yer No: 67-447-5, 13.07.1939.

⁸² Muazzez Aruoba, “İşçi Ana”, **Çalışma**, Sayı 6, Mayıs 1946, s.64.

⁸³ Celal Dincer, “Kadın İşçilerimiz, Kreş ve Çocuk Yuvası İhtiyacımız”, **Çalışma**, Sayı 8, Temmuz 1946, s.28.

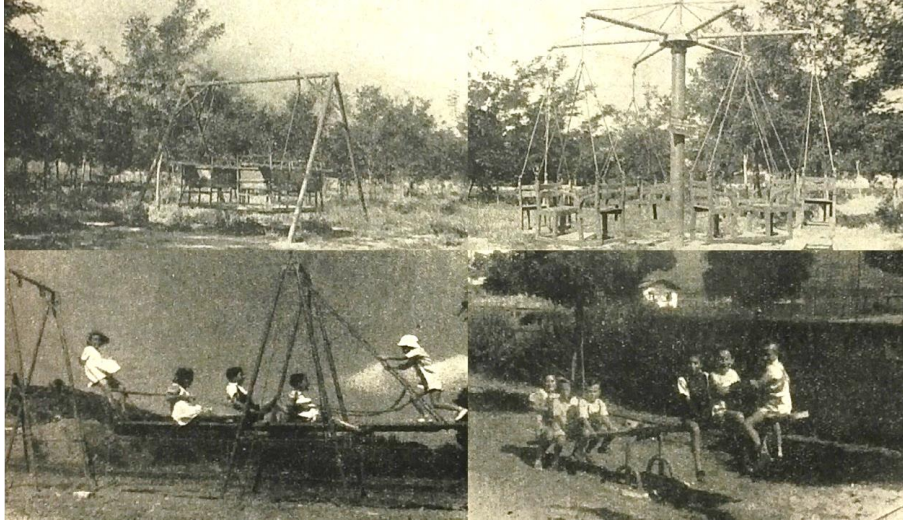
kaynağının niteliğiyle olan ayrılmaz ilişkisi açısından da bakmak gerekir. Cumhuriyet'in uluslaşma, çağdaşlaşma ve uygarlaşma olarak özetlenebilecek ülküsü içinde çocuk, bu hedefe ulaşmada ve geleceğe taşımada en önemli dayanağı oluşturmuştur. Bu nedenle çocuğun bakımı ve eğitimi Cumhuriyet'in kurucularınca büyük özen ve hassasiyetle ele alınmış, milli bir dava olarak görülmüştür. Nitekim Türkiye'de çocuk bakımı ve kreş uygulamaları Sümerbank öncesinde de gündeme gelmiştir. Örneğin 1930'ların başında, İzmir Valiliği sırasında işçi haklarıyla yakından ilgilenen Kâzım Dirik ziyaret ettiği fabrikalarda işçilerin çalışma koşullarını incelemiş, bunlardan Tekel Tütün Fabrikasındaki gözlem ve tespitlerini şöyle aktarmıştır.

“Orada dikkate şayan bir surette kadın işçilerin çocuklarına mahsus çocuk yuvasını gördüm. Düzgün yatakları, yemekhaneleri, bakım yerleri vardı. Bir de eskiden öğretmenlik etmiş bir bakıcı hanım bu çocuklara yemek yedirmekle meşguldü. Bu çocuklar gündüzleri fabrikada çalışan kadın işçilerin çocuklarıdır. Gündüz orada bırakıyorlar, akşam evlerine götürüyorlar. Bu sistem çok pratiktir. İşçiden başarı beklerken büyük fabrikalar aynı sistemde işçinin refahı için böyle gündüz bakımevleri vücuda getirsin ve onları yaşatsınlar. Bu hem işçilerin hem de hükümetin memnuniyetini ve her şeyden evvel fabrikalardaki müstahdem ve memurların sağlık ve memnuniyetini sağlar. Evlatlarının bir gün için akşama kadar bakıldığını bilen analar daha emniyetle ve kuvvetle işlerine bakabilirler. Bu işle bilhassa ilgileniyorum.”⁸⁴

Kâzım Dirik, bu örnekten yola çıkarak “İşçi Çocuk Bakımevleri” fikrini üst makamlara kabul ettirmiş ve vilayet bütçesinde yer almıştır. Bunun yanında Çocuk Esirgeme Kurumu İzmir Şubesi tarafından işçi kreşlerine bağlı emzirmehaneler açılması ve bunlar için ödenek sağlanması istemiyle Sağlık Bakanlığı'na başvurulmuştur.⁸⁵ Bunlar, Sümerbank fabrikaları gibi büyük ve kendi başına bir yerleşim birimi ölçeğindeki İDT'ler için bir deneyim kaynağı olmuştur.

⁸⁴ Kâzım Doğan Dirik, **Vali Paşa Kâzım Dirik**, Güner Yayınları, İstanbul, 2008, s.354-355.

⁸⁵ Dirik, **a.g.e.**, s.355.



Şekil 3.1 Sümerbank'ın Bazı İşletmelerindeki Çocuk Bahçeleri

Kaynak: Sümerbank (11.7.1933-11.7.1943), s.262.

Sümerbank fabrikalarında çocuklu işçiler istihdam edildikçe kreşe ve çocuk yuvasına olan ihtiyaç artmıştır. Fabrikalarda olanaklar ölçüsünde bu birimler oluşturulmaya çalışılmıştır. Dokuma fabrikalarında kadın işçi istihdamı yüksek olduğundan öncelikle Kayseri, Bursa, Nazilli fabrikalarında kreşler açılması üzerinde durulmuştur.⁸⁶ Kayseri Fabrikasının, inşaatına 1942'de başlanabilen kreşle birlikte, Nazilli ve Ereğli fabrikalarındaki kreşlerin inşaatları 1944'te tamamlanmış ve hizmete girmiştir.⁸⁷ 1948 yılına ait TBMM Çalışma Komisyon Raporu'nda Nazilli'deki kreş ve yuvanın 25 mevcutlu olduğu ve temizliğe önem verildiği dile getirilmiştir. İşçi çocuklarının 5 yaşından sonra öğretmeni bulunan anaokuluna gittikleri belirtilmiştir.⁸⁸ Bunlar içinde en beğenileni Kayseri Fabrikasının kreşi olmuştur. Üç vardiyayla çalışıldığı için 19-20 mevcuda ulaştığı, ileride ihtiyacın artacağı hesaba katılarak büyütülmesinin düşünüldüğünden bahsedilmiştir. İki hemşire ve iki hizmetçinin görevli olduğu ve küçük bir mutfağı olan kreşte işçi çocuklarının yemek, ilaç, banyo ve eğlence ihtiyaçları ücretsiz karşılanmıştır. Ayrıca yuvanın bir kısmı meme emen bebeklere ayrılmıştır.⁸⁹

⁸⁶ Sümerbank 1942 Senesi İMR, s.7.

⁸⁷ Sümerbank 1942 Senesi İMR, s.44; Sümerbank 1944 Senesi İMR, s.5; Sümerbank, 1946, s.16.

⁸⁸ BCA, Fon Kodu: 490-1-0-0, Yer No: 1438-5-2, 29.07.1948, s.93.

⁸⁹ Korkut, Kayseri ve Kayseri'deki Devlet Fabrikaları Sıhhi Tetkikleri Münasebetiyle, s.3, 5.

TBMM Komisyon Raporunda Gemlik ve Bursa Merinos fabrikalarıyla ilgili olarak ise kreş bulunmadığı, işçilerinin %40'ı kadın olan Bursa Fabrikasında çocukların emzirme saatlerinde evden getirildiği belirtilmiştir. Sümerbank'ın bu rapora verdiği yanıtta kadın işçi sayısı belirli bir sayıya ulaşınca kreş açılması düşünüldüğüne ve mali olanakların elverdiği ölçüde bu eksikliğin giderilmeye çalışıldığına işaret edilerek, Bursa ilinde kurulmakta olan kreşten fabrika çalışanlarının da yararlanabileceği düşünüldüğünden fabrikaca 50.000 TL yardım yapıldığı dile getirilmiştir.⁹⁰ Diğer taraftan Bursa Fabrikasının yerleşke planına göz atılırsa revirle birlikte kreş göze çarpmaktadır.⁹¹ Kreşlerin sağlık teşkilatı bünyesinde yer aldığı bilgisi⁹² dikkate alındığında fabrikada küçük bir kreşin ya da en azından raporda belirtilen emzirmenin yapıldığı bir emzirme ve bakım odasının bulunduğu akla gelmektedir. Bunun yanı sıra, öteden beri Bursa Çocuk Esirgeme Kurumu'nun sunduğu çocuk bakım olanaklarından başka Bursa Halkevi bünyesindeki kreşlerde çocuklara bakılmış onların barınma, beslenme, giyinme vb. ihtiyaçları büyük bir hassasiyetle karşılanmıştır.⁹³ Bu da Bursa Fabrikası işçilerinin buralardaki olanaklardan yararlanmış olabileceği tahminini güçlendirmektedir.



Şekil 3.2 Malatya Fabrikası Kreşi

Kaynak: Sümerbank Malatya Pamuklu Sanayii Müessesesi, s.17.

Malatya Fabrikasının çocuk yuvasına kavuşması ise 1947'yi bulmuştur.⁹⁴ Usta ve işçilerin ilkokul çağına girmemiş çocuklarının barındığı ve ilkokul terbiyesini veren bu çocuk yuvasıyla birlikte fabrika kreşinde

⁹⁰ BCA, Fon Kodu: 490-1-0-0, Yer No: 1438-5-2, 29.07.1948, s.14, 59, 61.

⁹¹ Bkz. Özlem Arıtan, "Kapitalist/Sosyalist Modernleşme Modellerinin Erken Cumhuriyet Dönemi Mimarlığının Biçimlenişine Etkileri-Sümerbank KİT Yerleşkeleri Üzerinden Yeni Bir Anlamlandırma Denemesi", Dokuz Eylül Üniversitesi Fen Bilimleri Enstitüsü, Yayınlanmamış Doktora Tezi, İzmir, 2004, s.276.

⁹² Ana Hatlarla Sümerbank Mesleki ve İctimai Teşkilat Planı, s.13.

⁹³ Uludağ, Sayı 58, Nisan 1943, s.3-4.

⁹⁴ "Bez Fabrikasında Çocuk Yuvası Açılıyor", Fırat, 11 Şubat 1947, s.2.

çocuk bakımında uzman hemşirelerce süt dönemindeki bebeklerin mama, uyku, temizlik ve giyim ihtiyaçları büyük bir özenle giderilmiştir.⁹⁵ Sonuç olarak 1948 yılı itibariyle Sümerbank bünyesindeki kreş sayısı 5'e, çocuk yuvası sayısı ise 4'e ulaşmıştır.⁹⁶

Büyük işletmeler için kendi kreşlerine sahip olma pratiği yanında Bursa ve İzmir örneğinde olduğu gibi çeşitli kentlerde Çocuk Esirgeme Kurumu ya da Halkevlerine bağlı olarak faaliyet gösteren kreşler de vücuda getirilmiştir. Kısacası çocukların bakımı devletçe son derece ciddiye alınan bir konu olagelmıştır. İş kazaları, meslek hastalıkları, analık sigortaları kanunu gibi güvencelerle birlikte doğum evleri ve kreşler açarak, kadının çocuğuna analık yapmakla birlikte çalışma yaşamının farklı alanlarında yer edinebilmesi, gözü arkada kalmadan işine dört elle sarılabilmesi ve iş verimliliğinin artması sağlanmaya çalışılmıştır.⁹⁷



Şekil 3.3 İşçi Çocuklarının Bakımı

Kaynak: Sümerbank: Cumhuriyetin 25. Yılı, s.60.

Görüldüğü gibi, Sümerbank ve diğer devlet işletmelerindeki kreş ve çocuk yuvası olanakları, buralarla sınırlı kalmayarak hem iş yaşamının ihtiyaçları doğrultusunda gelişme göstermiş hem de devletin konuyla ilgili düzenleyici ve denetleyici rol üstlenmesine kaynaklık etmiştir. Bu cümleden olarak Çalışma Bakanlığı'nın kurulmasıyla birlikte *“İş Kanunu (...) işçi çocukları için kreşler açtırmak (...) gibi bir takım ödevleri doğrudan doğruya Bakanlığa yüklediği gibi, bu kanunlarda işverenler ve işçilere*

⁹⁵ Sümerbank Malatya Pamuklu Sanayii Müessesesi, s.17.

⁹⁶ Sümerbank: Cumhuriyetin 25. Yılı, s.52.

⁹⁷ Muazzez Aruoba, “İşçi Ana”, Çalışma, Sayı 6, Mayıs 1946, s.64-65.

emrolunan hususların yapılmasını ve yasak edilen hallerden çekinilmesini kontrol görevini de Bakanlığa vermiştir.”⁹⁸

Devletin çalışma yaşamına atılan kadınları ilgilendiren düzenlemeler yapmasını gerektiren diğer bir etken, savaş yıllarında erkeklerin silahaltına alınmasıyla beraber kadınların savaş öncesine göre iş yaşamındaki sayısının artmış olmasıdır. Bu yıllarda çeşitli sanayi ve meslek dallarında belirli oranda yetişmiş olan kadın işçi kadrosu savaş sonrasında doğal olarak yerinde kalmıştır. Diğer taraftan kadınların daha yatkın ve yetenekli olduğu düşünülen dokumacılık gibi alanlarda kadınlar erkeklere tercih edilegelmiştir. Bundan dolayıdır ki kadınların sağlık ve gelir durumlarının, aile ve toplumsal bağlarının gelişimi üzerinde durulmuş; kendilerini olduğu kadar çocuklarını korumak meselesi de önem kazanmıştır.⁹⁹

TBMM gündemine de gelen konuyla ilgili olarak kreşe sahip devlet işletmelerinin dışında, özel işletmelerde çalışanlar için de bu olanakların yaratılması hususunda Çalışma Bakanlığı'nın sorumluluğuna ve çocukların korunması ve yetiştirilmesi açısından önemine dikkat çekilmiştir.¹⁰⁰ Özel işyerlerinde buna ilişkin altyapı oluşturmayı işverene yüklemek bir seçenek olsa da mevcut koşullardan dolayı işverenin kadın işçi istihdamından kaçınmasına sebep olacağı düşünülerek doğrudan böyle bir yasal düzenleme yapılmamıştır. Devlet olanakları çerçevesinde kreşler açılmakla beraber, Çocuk Esirgeme Kurumu bünyesindeki kreşlere kapasitesinin on katı kadar başvuru yapılması ve örneğin İstanbul'da en az 20 kreşe ihtiyaç olması Bakanlığa çareler aramaya itmiştir.¹⁰¹

Kreşler kurulması için Çalışma Bakanlığı bütçesinde ödenek bulunmadığından ceza paralarından birikenlerle yerel yönetimler ve belediyelerle yardımlaşarak kurma yoluna gidilmiştir. Örneğin Bursa'daki işçi kreşi bu türden kaynaklar ve fırsatlar yaratılarak kurulmuştur.¹⁰² Benzer şekilde Bakanlık, aynı sanayi bölgesinde birbirlerine yakın yerlerde çalışan iş yerlerinin bu konuda ortak çalışmalarını sağlamak için girişimlerde bulunmuş ve beş yıllık çalışma planı içine almıştır.¹⁰³ Böylece ihtiyaçlar

⁹⁸ **Çalışma**, Sayı 1, Eylül 1945, s.32.

⁹⁹ Celal Dincer, “Kadın İşçilerimiz, Kreş ve Çocuk Yuvası İhtiyacımız”, **Çalışma**, Sayı 7, Haziran 1946, s.21.

¹⁰⁰ **TBMM TD**, D.8, C.3, B.26, 28.XII.1946, s.736.

¹⁰¹ Dincer, “Kadın İşçilerimiz, Kreş ve Çocuk Yuvası İhtiyacımız”, **Çalışma**, Sayı 7, Haziran 1946, s.23; M. Şevki Yazman, “Kadın İşçilerin Çocuklarının Bakımı Meselesi”, **Çalışma**, Sayı 13, Aralık 1946, s.43.

¹⁰² **TBMM TD**, D.8, C.3, B.26, 28.XII.1946, s.739.

¹⁰³ Dincer, “Kadın İşçilerimiz, Kreş ve Çocuk Yuvası İhtiyacımız”, **Çalışma**, Sayı 7, Haziran 1946, s.23.

doğrultusunda Türkiye'nin çeşitli bölgelerinde kreşler açmaya devam edilmiştir.¹⁰⁴ Ayrıca konuyla ilgili olarak Çalışma Meclisi Komisyon Raporunda şu görüşlere yer verilmiştir:

*"a) İşyerlerinde kurulmasında esasen kanuni mecburluk da bulunan kreşlerin tesisi teşvik ve temin olunmalıdır. b) Kreşler hacim ve genel olarak sıhhi şartlar bakımından kıfayetli olmalı ve bu konuda yetişmiş hemşireler tarafından idare olunmalıdır."*¹⁰⁵

"Her medeni cemiyetin çalışma hayatında vazgeçilemez bir ihtiyaç" diye nitelenen kreş ve çocuk yuvasından¹⁰⁶ başka, kadın ve erkek işçi için kadının doğum ve lohusalık dönemiyle ilgili olarak iş kanunu ve işçi sigortaları kanununda gerekli düzenlemeler yapılmıştır.¹⁰⁷ 1 Temmuz 1946'ya kadar doğumdan önce ve sonra üçer-altışar haftalık izin haklarından yararlanabilen kadın işçiler bu tarihten sonra analık sigortası kanunu sayesinde daha geniş haklara kavuşmuştur.¹⁰⁸

Okul öncesi kadar okul çağına gelmiş çocukların eğitimi, özellikle Cumhuriyet'in akılcı ve uygar bireyler yetiştirme hedefi açısından büyük önem taşımıştır. Öğrenim çağındaki çocukların ve gençlerin, maddi nedenlerle çağdaş eğitim olanaklarından geri kalmamalarına gayret edilmiştir. Devletin bunu özellikle halkevleri aracılığıyla sağlamaya çalıştığı görülmüştür. Örneğin Bursa Halkevi, yoksul olduğundan okuyamayan ve yeterli gıda alamayan ortaöğrenim çağındaki çocuklara okumaları için yardım etmiş, öğle ve akşam yemeği sağlamıştır. Lise mezunu olanlar da yükseköğrenimlerine devam ettirilmiştir.¹⁰⁹

Fabrikalarda da aynı anlayış doğrultusunda okul çağına erişmiş işçi ve memur çocukları için okullar kurulmasına önem verilmiştir. Dolayısıyla konutlar gibi okullar inşası en önemli gider kalemlerini oluşturmuştur. Buna rağmen Sümerbank bütçesinin elverdiği ölçüde, başta ilkokul olmak üzere okullara hatırı sayılır bir kaynak ayırmıştır. Örneğin Ereğli Fabrikasında işçi evleriyle birlikte ilkokul inşasına toplamda 376.800 TL bütçe ayrılmış ve 1944'te bunun 83.185 TL'si ödenmiştir.¹¹⁰ Bu inşaat devam ederken¹¹¹

¹⁰⁴ Çalışma, Sayı 15, Şubat 1947, s.63.

¹⁰⁵ Çalışma, Sayı 18, Mayıs 1947, s.58

¹⁰⁶ Dincer, "Kadın İşçilerimiz, Kreş ve Çocuk Yuvası İhtiyacımız", Çalışma, Sayı 7, Haziran 1946, s.23.

¹⁰⁷ Yazman, "Kadın İşçilerin Çocuklarının Bakımı Meselesi", Çalışma, Sayı 13, Aralık 1946, s.42.

¹⁰⁸ Dincer, "Kadın İşçilerimiz, Kreş ve Çocuk Yuvası İhtiyacımız", Çalışma, Sayı 8, Temmuz 1946, s.28.

¹⁰⁹ Fahir Komman, "Sosyal Yardım", Uludağ, Sayı 44, Şubat 1942, s.35.

¹¹⁰ Sümerbank 1944 Yılı UMHR, s.25.

Nazilli’de maliyeti 130.000 TL olarak belirlenmiş olan ilkokul için 1945’te 75.400 TL ödenmiş, Kayseri’de ise maliyeti 200.000 TL olarak belirlenmiş ilkokul için 1945’te 108.000 TL ödenmiştir.¹¹² Malatya Fabrikası memur ve usta lojmanlarının yanında inşa edilen okul ise 124.281 TL’ye mal olmuştur.¹¹³ Aynı yıl Ereğli’deki ilkokul inşaatı bitirilmiş, Kayseri ve Nazilli’dekilere devam edilmiştir.¹¹⁴ Bunların da 1946’da kalorifer tesisatları dahil olmak üzere inşası tamamlanmıştır.¹¹⁵ 1946 yılı itibariyle Kayseri, Ereğli, Nazilli ve Malatya’daki okullar eğitime hazır hale getirilmiş¹¹⁶ 1947 yılında Ereğli’deki okulun kalorifer tesisatı tamamlanmıştır.¹¹⁷ Kayseri Fabrikasındaki okulun yapısıyla ilgili olarak “*numune olacak derecede iyi bir bina*” değerlendirmesinde bulunulmuştur.¹¹⁸

Fabrika yerleşkelerinde kurulan bu okullara “Sümer İlkokulu” adı verilmiştir. Bu okullardan Nazilli’de kurulanı, fabrikanın 9. kuruluş yıldönümü olan 9 Ekim 1946’da törenle açılmıştır. Açılışa Kaymakam Fevzi Akkor, Belediye Başkanı Rıfat Tunca, CHP İlçe Örgütü Başkanı Haydar Bilgen ile fabrika müdürü, fabrika çalışanları ve Nazillililer katılmıştır. Belirtmek gerekir ki okul yalnızca fabrika memur ve işçi çocuklarının değil Aşağı Nazillili çocukların da okuyabileceği kapasitede yapılmıştır.¹¹⁹ Ayrıca Nazilli Fabrikası kendisi okul yaptırmakla kalmamış, Nazilli Ortaokul binasının ek inşaatına 40.000 TL yardım yapmak üzere fabrika müdürü Hayri Toker teklifte bulunmuştur. Teklifin Sümerbank Genel Müdürlüğüne kabul görmesinin ardından yerel kaynaklar fabrikanın milli eğitime yaptığı katkıya takdir ve teşekkürünü sunmuştur.¹²⁰

Sümerbank’ın inşa giderlerini karşılayarak kurduğu okullar, bulunduğu yörenin eğitim teşkilatı emrine verilmiştir. Zaman zaman yapılan eklemelerden ve ihtiyaçlardan doğan giderleri Sümerbank tarafından karşılandığı gibi, gerektiğinde kadro ve masraflarına kısmi yardımlar da

¹¹¹ Sümerbank 1944 Senesi İMR, s.39.

¹¹² Sümerbank 1945 Yılı Umumi Murakabe Heyeti Raporu (UMHR), Başbakanlık Devlet Matbaası, Ankara, 1946, s.28; Sümerbank 1945 Senesi İMR, s.7.

¹¹³ BUMH Malatya Bez ve İplik Fabrikaları T. A. Ş. 1946 Yılı Raporu, s.6; Sümerbank Malatya Pamuklu Sanayii Müessesesi, s.17.

¹¹⁴ Sümerbank 1945 Senesi İMR, s.46, 48.

¹¹⁵ Sümerbank, 1946, s.18; Sümerbank 1946 Senesi İMR, s.48.

¹¹⁶ Sümerbank 1946 Senesi İMR, s.10.

¹¹⁷ Sümerbank 1947 Senesi İMR, s.39.

¹¹⁸ Korkut, Kayseri ve Kayseri’deki Devlet Fabrikaları Sıhhi Tetkikleri Münasebetiyle, s.3.

¹¹⁹ “İlimiz Yeni Bir Okul Kazandı”, Aydın, 12 Ekim 1946, s.1; Türk Ekonomisi, Sayı 39-40, Eylül-Ekim 1946, s.287.

¹²⁰ “Nazilli Ortaokulu İnşasına Basma Fabrikası 40.000 Lira Yardım Ediyor”, Aydın, 18 Mart 1947, s.4.

yapılmıştır.¹²¹ Anlaşıldığı kadarıyla Sümerbank fabrikalarının açtığı okullar ve yaptığı yardımlar özel girişimcileri de bu yönde özendirmiştir. Bunun bir örneği Kayseri’de yaşanmıştır. Aslen Kayserili olduğu belirtilen Adana Milli Mensucat Fabrikası sahiplerinden Mustafa Özgün Kayseri’de 270.000 TL’ye ilkokul yaptırmış ve eğitime başlanmıştır.¹²²

Sümerbank’ın, İDT’lerin kısacası devletin bu deneyimlerinden çıkarılan dersler doğrultusunda Çalışma Meclisi Komisyon Raporunda şu görüşe yer verilmiştir:

“İşçi Çocuklarının Yetiştirilmesi: a) İşyerlerinde mesleki bakımdan işçi çocuklarının yetiştirilmelerine müteallik kurslar ve meslek okulları tesis edilmelidir. b) İşyerlerinin kurulu bulunduğu bölgelerde memur ve işçilerin tahsil çağındaki çocuklarını okutabilecekleri umumi öğretim müesseseleri açılması temin edilmelidir.”¹²³

Sonuç

Sümerbank kuruluşundan 1950’ye kadar olan dönemde, Türkiye’nin sanayi yatırımlarının önemli bir kısmını gerçekleştirirken birçok yapısal sorunla karşılaşmıştır. Bu sorunlardan biri de, açılan fabrikalarda yaşanan daimi işçi yetersizliğidir. Sümerbank, bu sorunun aşılabilmesi için diğer birçok alanda olduğu gibi bu konuda da öncü olmuş ve işçilerin sosyal olanaklarını artıracak yatırımları başlatmıştır. İşçilerin çalıştıkları kurumlara bağlılıklarını amaçlayan bu yatırımlar, aynı zamanda çalışma yaşamında emekten yana olumlu birer örnek oluşturmuştur. Sosyal olanaklar içerisinde, dokuma fabrikaları örneğinde olduğu gibi beslenme, gıda, kreş ve okul olanaklarına özel bir önem verilmiştir.

İşçilerin sağlıkları ve verimlilikleriyle yakından ilgili gıda ihtiyaçlarının ücretsiz ya da ucuz olarak karşılanması dönemin hassas koşullarında son derece önemli bir uygulama olarak öne çıkmıştır. Fabrikada çalışmaya ilginin ve dolayısıyla çalışanlardaki bağlılığın artmasını sağlamada yadsınamayacak bir etkiye sahip olan bu uygulamayı, aynı zamanda emeğe verilen değer bir göstergesi olarak değerlendirmek mümkündür.

Sümerbank’ın üretim faaliyetlerinin önemli bir kısmını dokuma sektörü oluşturduğundan giyim yalnızca işçiyi değil halkı da ilgilendiren bir konu olmuştur. Sümerbank fabrikalarında halkın ihtiyaçları dikkate alınarak

¹²¹ Sümerbank 1946 Senesi İMR, s.10; BUMH Sümerbank İDFM 1947 Yılı Raporu, s.139.

¹²² “Kayseri’de Mustafa Özgün’ün Yaptırdığı Okul Törenle Açıldı”, *Fırat*, 3 Ekim 1947, s.2.

¹²³ *Çalışma*, Sayı 18, Mayıs 1947, s.58

üretilen kumaş ve o kumaştan giysiler dikilmesi, üretim olanaklarının sınırlı olduğu göz önünde bulundurularak ürünlerin halka eşit dağıtılmasını sağlamak için gerekli düzenlemelerin yapılması ve en önemlisi Sümerbank'ın kendi fabrikalarında çalışan ve yine halkın bir parçası olan işçilerin giyim ihtiyaçlarının ücretsiz ya da ucuza karşılanması gibi örnekler, sosyal yatırımların doğal bir sonucu olduğu kadar Cumhuriyet'in devletçi ve halkçı niteliğine de uygun düşmüştür. Zira işçinin ya da bütün yurttaşların temel ihtiyaçlarının giderilmesi ve refah düzeyinin artırılması devletin sorumluluğunda olan ve toplumun gelişmişlik düzeyini belirleyici unsurlardandır.

Gelişmişlik düzeyinin bir diğer unsuru, toplumu oluşturan bireylerin çocuk yaştan itibaren çağdaş ve bilimsel bir eğitimle buluşmasıdır. Fabrikalardaki kreşler ve okullar, çalışan ana babaların işlerine bağlanabilmelerini sağlamak kadar, bu yönüyle de önemli bir işlev görmüştür. Bu bağlamda Sümerbank'ın fabrikalarındaki kreşler, okullar ve eğitim faaliyetleri de bir açıdan Halkevlerinin misyonu ve çizgisiyle paralellik göstermiş, fabrikalara çekimi artırmak yanında Cumhuriyet'in eğitim yuvaları olan okulların ülkenin çeşitli yörelerine ulaşmasına vesile olmuştur.

KAYNAKÇA

Arşiv Belgeleri

Başbakanlık Cumhuriyet Arşivi (BCA)

Fon Kodu: 30-10-0-0, Yer No: 167-160-6, 09.09.1941.

Fon Kodu: 30-10-0-0, Yer No: 166-157-7, 30.01.1942.

Fon Kodu: 30-10-0-0, Yer No: 15-87-28, 03.02.1942.

Fon Kodu: 30-10-0-0, Yer No: 166-157-8, 21.02.1942.

Fon Kodu: 30-1-0-0, Yer No: 109-688-1, 09.10.1942.

Fon Kodu: 30-18-1-2, Yer No: 100-104-17, 16.12.1942.

Fon Kodu: 30-1-0-0, Yer No: 109-688-3, 14.12.1944.

Fon Kodu: 30-10-0-0, Yer No: 166-157-15, 19.04.1945.

Fon Kodu: 30-1-0-0, Yer No: 14-81-4, 10.02.1947.

Fon Kodu: 490-1-0-0, Yer No: 1438-5-2, 29.07.1948.

Resmi Yayınlar

TBMM Zabıt Ceridesi

TBMM Tutanak Dergisi

Kanunlar Dergisi

T.C. Resmî Gazete

Başbakanlık Umumî Murakabe Heyeti (BUMH) Raporları

1941 Başvekâlet Umumî Murakabe Heyeti Sümerbank Raporu, Alaeddin Kırıl Matbaası, Ankara, 1942.

Başbakanlık Umumî Murakabe Heyeti Malatya Bez ve İplik Fabrikaları T. A. Ş. 1946 Yılı Raporu, Doğu Matbaası, Ankara, 1947.

Başbakanlık Umumî Murakabe Heyeti Sümerbank 1946 Yılı Raporu.

Başbakanlık Umumî Murakabe Heyeti Sümerbank 1950 Yılı Raporu, Yeni Matbaa, Ankara, 1951.

Başbakanlık Umumî Murakabe Heyeti Sümerbank Bursa Merinos ve Hereke Yünlü ve Halı Dokuma Sanayii Müessesesi 1950 Yılı Raporu.

Başbakanlık Umumî Murakabe Heyeti Sümerbank Ereğli Pamuklu Sanayii Müessesesi 1950 Yılı Raporu.

Başbakanlık Umumî Murakabe Heyeti Sümerbank İplik ve Dokuma Fabrikaları Müessesesi 1946 Yılı Raporu.

Başbakanlık Umumî Murakabe Heyeti Sümerbank İplik ve Dokuma Fabrikaları Müessesesi 1947 Yılı Raporu.

Başbakanlık Umumî Murakabe Heyeti Sümerbank Kayseri Pamuklu Sanayii Müessesesi 1950 Yılı Raporu.

Başbakanlık Umumî Murakabe Heyeti Sümerbank Malatya Pamuklu Sanayii Müessesesi 1950 Yılı Raporu.

Başbakanlık Umumî Murakabe Heyeti Sümerbank Nazilli Basma Sanayii Müessesesi 1950 Yılı Raporu.

İplik ve Dokuma Fabrikaları Müessesesi 1943 Yılı Umumî Murakabe Heyeti, Başvekâlet Devlet Matbaası, Ankara, 1944.

İplik ve Dokuma Fabrikaları Müessesesi 1944 Yılı Umumî Murakabe Heyeti, İdeal Basım ve Ciltevi, Ankara, 1945.

Sümer Bank'ın 1940 Yılı Muamelatı ile Bilanço, Kâr ve Zarar Hesaplarının Tetkikine Dair Olan Umumî Murakabe Heyeti Raporu Hakkında İktisat Vekâleti Mütalaası, Başvekâlet Devlet Matbaası, Ankara, 1941.

Sümerbank 1942 Yılı Umumî Murakabe Heyeti Raporu, Başvekâlet Devlet Matbaası, Ankara, 1943.

Sümerbank 1943 Umumî Murakabe Heyeti Raporu, Başvekâlet Devlet Matbaası, Ankara, 1944.

Sümerbank 1944 Yılı Umumî Murakabe Heyeti Raporu, Başbakanlık Devlet Matbaası, Ankara, 1945.

Sümerbank 1945 Yılı Umumî Murakabe Heyeti Raporu, Başbakanlık Devlet Matbaası, Ankara, 1946.

Sümerbank Gemlik Sunğipek Teşebbüsü 1939 Yılı Umumî Murakabe Heyeti Raporu, Alaeddin Kırıl Basımevi, Ankara, 1940.

Sümerbank Gemlik Sunğipek ve Viskoz Mamulleri Sanayii Müessesesi 1950 Yılı Raporu.

Sümerbank İplik ve Dokuma Fabrikaları Müessesesi 1945 Yılı Umumî Murakabe Heyeti Raporu, İdeal Basım ve Ciltevi, Ankara, 1946.

Sümerbank İdare Meclisi Raporları

Sümerbank 1941 Senesi İdare Meclisi Raporu, Ankara, 1942.

Sümerbank 1942 Senesi İdare Meclisi Raporu, Ankara, 1943.

Sümerbank 1943 Senesi İdare Meclisi Raporu, Ankara, 1944.

Sümerbank 1944 Senesi İdare Meclisi Raporu, İstanbul, 1945.

Sümerbank 1945 Senesi İdare Meclisi Raporu, İstanbul, 1946.

Sümerbank 1946 Senesi İdare Meclisi Raporu, İstanbul, 1947.

Sümerbank 1947 Senesi İdare Meclisi Raporu, Ankara, 1948.

Sümerbank 1948 Senesi İdare Meclisi Raporu, İzmit, Selüloz Basımevi, İzmit, 1949.

Sümerbank 1950 Senesi İdare Meclisi Raporu, Selüloz Basımevi, İzmit, 1951.

Kitaplar

4306 Sayılı Kanuna Göre Devlet Memurlarına Verilecek Parasız Giyim Eşyasının Tevziine Ait İzahname.

Ana Hatlarile Sümerbank Mesleki ve İctimai Teşkilat Planı, Tan Matbaası, Ankara, 1944.

Sümerbank (11.7.1933-11.7.1943), Cumhuriyet Matbaası, İstanbul, 1943.

Sümerbank Birleşik Pamuk İpliği ve Dokuma Fabrikaları Müessesesi Ereğli Bez Fabrikası Dahili Talimatname, Çituri Biraderler Basımevi, İstanbul, 1939.

Sümerbank Malatya Pamuklu Sanayii Müessesesi, Kâğıt ve Basım İşleri A.Ş., İstanbul, 1950.

Sümerbank Merinos Yünlü Sanayii Müessesesi.

Sümerbank Sınai Müesseselerin Çalışma Esasları Yönetmeliği, 1950.

Sümerbank Teftiş ve Kontrol Müdürlüğü Talimatnamesi, Fazilet Basımevi, İstanbul, 1944.

Sümerbank, R. Zelliç Basımevi, İstanbul, 1946.

Sümerbank: Cumhuriyetin 25. Yılı, Kulen Basımevi, İstanbul, 1948.

AYDEMİR, Şevket Süreyya, **Tek Adam**, C.III, Remzi Kitabevi, İstanbul, 1965.

DİRİK, Kâzım Doğan, **Vali Paşa Kâzım Dirik**, Gürer Yayınları, İstanbul, 2008.

KORKUT, M. Şerif, **Kayseri ve Kayseri'deki Devlet Fabrikaları Sıhhi Tetkikleri Münasebetiyle**, 1948.

MAKAL, Ahmet, **Ameleden İşçiye**, 2. Baskı, İletişim Yayınları, İstanbul, 2011.

Makaleler

ARUOBA, Muazzez, "İşçi Ana", **Çalışma**, Sayı 6, Mayıs 1946, s.64-65.

AVNİ, Hüseyin, "Köylü Nasıl Elbise Giyer", **Babalık**, 27 Mayıs 1939, s.2.

DİNCER, Celal, "Kadın İşçilerimiz, Kreş ve Çocuk Yuvası İhtiyacımız", **Çalışma**, Sayı 7, Haziran 1946, s.21-23.

DİNCER, Celal, "Kadın İşçilerimiz, Kreş ve Çocuk Yuvası İhtiyacımız", **Çalışma**, Sayı 8, Temmuz 1946, s.28-29.

KOMMAN, Fahir, "Sosyal Yardım", **Uludağ**, Sayı 44, Şubat 1942, s.31-36.

TAMER, M. N., "Kayseri Kombinesinde 5 Saat", **Erciyes**, Sayı 5, Temmuz 1938, s.138-141.

ÜZEL, Sahir, "Endüstri Hayatımızda İnkişaf-1", **Erciyes**, Sayı 1, Mart 1938, s.11-14.

YAZMAN, M. Şevki, "Kadın İşçilerin Çocuklarının Bakımı Meselesi", **Çalışma**, Sayı 13, Aralık 1946, s.42-43.

Sürelî Yayınlar**Dergiler**

Çalışma

Erciyes

Türk Ekonomisi

Uludağ

Gazeteler

Aydın

Babalık

Bursa

Cumhuriyet

Endüstri

Fırat

Tezler

ARITAN, Özlem, “Kapitalist/Sosyalist Modernleşme Modellerinin Erken Cumhuriyet Dönemi Mimarlığının Biçimlenişine Etkileri-Sümerbank KİT Yerleşkeleri Üzerinden Yeni Bir Anlamlandırma Denemesi”, Dokuz Eylül Üniversitesi Fen Bilimleri Enstitüsü, Yayınlanmamış Doktora Tezi, İzmir, 2004, s.276.