

Türkiye’de Tütün Tarımı ve Coğrafi Dağılışı

Tobacco agriculture and geographical distribution in Turkey

Kerime Karabacak^{1*}

¹Ankara Üniversitesi, Dil ve Tarih-Coğrafya Fakültesi, Coğrafya Bölümü, Sıhhiye, Ankara

Öz: Türkiye coğrafi konumu ve sahip olduğu coğrafi özellikleri ile birçok tarım ürününün yetişmesi için uygun ortam sağlamaktadır. Yetiştirme koşulları açısından fazla seçici olmayan ve Türkiye şartlarına çok iyi adapte olup geniş alanlara yayılan tütün de bunlardan birisidir. İnsan sağlığına olan zararları her geçen gün tartışılmakla birlikte, ülke ekonomisine olan katkısı ve sağladığı istihdam olanakları ile tütün Türkiye için hala önemli bir tarım ürünü olma özelliğini sürdürmektedir. Son yıllarda tütün ve tütün mamulleri ile ilgili köklü değişiklikler yaşanmıştır. Özellikle 2002 yılında yürürlüğe giren yasa ile birlikte tütün tarımında ciddi düşüşler görülmüştür. Bunun sonucunda Şark tütünleri ile dünya üretiminde önemli bir yere sahip olan Türkiye bu konumunu kaybetmiş ve 2014 yılında 74,696 ton üretimle 16. sırada yer almıştır. Bilhassa tütün tarımındaki bu gerilemenin nedenlerini ve bugün gelinen aşamayı ortaya koymak amacıyla bu çalışmada Türkiye’de tütün sektörü genel hatlarıyla değerlendirilmiş, tütün tarımı üzerinde etkili olan politikalar incelenmiş, tütün tarımının tarihi ve seçilmiş yıllarda il ve ilçe bazında coğrafi dağılışı ele alınmıştır.

Anahtar Kelimeler: Türkiye, Tarım, Tütün, Tütün Üretimi

Abstract: With its geographical location and its geographical features, Turkey provides a suitable environment for the growth of many agricultural products. Tobacco which is not very selective in terms of growth conditions and spreads to wide areas is very well adapted to the conditions of Turkey. Tobacco continues to be an important agricultural product for Turkey with its contribution to the country's economy and the employment opportunities it provides, with discussing the damages to human health day by day. In recent years there have been radical changes in tobacco and tobacco products. Especially with the legislation enacted in 2002, serious reductions in tobacco farming have been observed. As a result, Turkey, which has a significant place in world production with Oriental tobaccos, has lost this position and in the year of 2014 it was 16th with 74,696 tons of production. In this study, the tobacco sector in Turkey was evaluated in general terms, the policies affecting tobacco agriculture were examined, the history of tobacco agriculture and the geographical distribution of tobacco in province and district basis in the selected years were examined in order to reveal the causes of this retardation and the current stage of tobacco agriculture.

Keywords: Turkey, Agriculture, Tobacco, Tobacco Production

GİRİŞ

Yeryüzündeki belli başlı üretim şekillerinden en gerekli ve de en yaygın olanı tarımdır. İnsanı doyuran ve giydiren topraktır (Tümertekin ve Özgüç, 2005:114). Dünya nüfusu beslenmesinde tamamen, giyiminde tamamına yakın, enerji ihtiyacının karşılanmasında kısmen, barınma tesisleri bakımından da önemli ölçüde tarımsal faaliyetlere bağımlıdır (Bulut, 2006:1). Tarımsal faaliyetler sonucunda elde edilen tarım ürünlerinin bir kısmı ise bir takım özelliklerinden dolayı diğer ürünlerden daha önemli pozisyona gelebilmektedir.

* İletişim yazarı: Kerime Karabacak, e-posta: kkarabacak@ankara.edu.tr

Makale Geliş Tarihi: 27.02.2017

Makale Basıma Uygun Tarihi: 06.04.2017

İnsan sağlığına olan zararları her geçen gün tartışılmakla birlikte, gerek ülke ekonomisine yaptığı katkı gerekse yarattığı istihdam olanakları ile tütün, Türkiye tarımı için hala önemli bir tarım ürünü olma özelliğini sürdürmektedir.

Tütünün anavatanının Amerika kıtası olduğu tahmin edilmektedir. Coğrafi keşiflerle birlikte Amerika'da Maya uygarlığına ait taşlar üzerindeki resimlerde tütün kullanım şekillerine ve pipo resimlerine rastlanılmıştır (Ceylan, 1995:8; Özdemir, 2010:18). Başlangıçta dini törenlerde tütsü olarak kullanılmış, daha sonraları çeşitli şekillerde içilmeye başlanılmıştır (Ergün ve Uğurlu, 2006:115). Keşiflerle birlikte Avrupa'ya ve diğer eski dünya karalarına yayılmıştır. Avrupa'da tütün ilk başlarda ilaç olarak kullanılmış (Tokin, 1940:65), zaman içerisinde pipo, nargile, puro, enfiye, çiğneme tütünü ve sigara şeklinde keyif verici olarak tüketilmeye başlanmıştır (Ergün ve Uğurlu, 2006:115). Tütünün Türkiye'ye gelişi ise 17. yüzyılın başlarında gerçekleşmiştir (Darkot, 1955:99; Taşlıgil, 1992:130). Osmanlı topraklarına girişinde tütün ilk başlarda Avrupa'da olduğu gibi bazı hastalıkların tedavisinde ilaç olarak kullanılmıştır.

Osmanlı döneminde tütün tohumu Rumelili tüccarlar tarafından Avrupa'dan getirilmiş, ilk tütün tarımı Makedonya, Yenice ve Kırcaali'de başlamıştır (Özdemir, 2010:25). Daha sonra halkın bu bitkiye olan ilgisinin artmasıyla tarımı giderek yaygınlaşmıştır. Üretimi Makedonya, Kırcaali ve Yenice'den başlayıp Bursa, Agonya², Söke, Foça, ve Akhisar'da devam etmiştir (Mercimek, 1999:11). Türkiye şartlarına çok iyi adapte olan tütün, çiftçilerin gösterdiği yoğun emek, uygulanan yöntemler ile birlikte dünya pazarlarında tanınmış, yüksek kaliteli "şark tütünü" veya "Türk tütünü" adıyla önemli bir yer kazanmıştır. Bu sayede Türk tütününe olan talep giderek artmış ve ülke ekonomisinde önemli bir ürün haline gelmiştir.

Osmanlı döneminde özellikle 19.yüzyılda tütün üretimi ve ticaretinden daha fazla vergi toplama çalışmalarının yoğunlaştığı, sık sık yeni düzenlemelere gidildiği görülmektedir (Gümüş, 2009:23). Bu doğrultuda 1883 yılında "Reji şirketi" kurulmuş, 1925 yılında ise Reji idaresine son verilerek tütün ile ilgili her türlü düzenleme İhisarlar idaresinin yetkisine bırakılmıştır. Tütün ve tütün mamulleri ile ilgili düzenlemeler yapmak amacıyla 1924, 1930 ve 1938 yıllarında yasal ve kurumsal düzenlemeler yapılmış, 1969 yılında yürürlüğe giren Tütün ve Tütün Tekeli Kanunu 2002 yılına kadar yürürlükte kalmıştır. Üretim 2002 yılına kadar kontrol altında tutulmaya çalışılmış ve izne tabi olmuştur (Gümüş, 2009:24). 1986 yılında çıkarılan 3291 sayılı yasanın 17. maddesi ile 1177 sayılı Tütün ve Tütün Tekeli Yasası'nın, tütünde devlet tekeli düzenleyen 38. maddesinin kaldırılması sonucunda, bu alanda devlet tekeline son verilerek tütün piyasasına yabancı şirketlerin girmesine imkân verilmiştir (Kayıççı, 2005:10). Böylece Tekel İdaresi'nin yanında özel sektör de tütün piyasasında rol almaya başlamıştır. 4733 sayılı kanun ile 2002 yılından itibaren devlet tütünde "destekleme alımı" yapmaktan tedrici olarak çekilmiş, üretim kotası belirleme ve destekleme alım fiyatı uygulamalarına son verilmiştir (Güner vd., 2010:166). Dolayısıyla bu yasa ile tütün üretimi ve satışı konusundaki düzenlemeler büyük oranda özel sektöre devredilmiş ve 2002 yılından itibaren Türkiye'de tütün üretim alanı, miktarı ve üretici sayısında önemli oranda bir azalma gerçekleşmiştir.

Osmanlı döneminde önemli bir ihracat ürünü olan tütünün üretiminde zaman zaman iniş çıkışlar yaşanmasına rağmen genel olarak 1980'li yıllara kadar bir artış eğilimi olmuş, daha sonra uygulanan politikalar ile üretimde dalgalanmalar yaşanmıştır. Son yıllarda sağlığa olan zararları konusunda oluşturulan kamuoyu bilinci, tütün ve tütün mamullerinin kullanımının yasaklanması ile ilgili yapılan yasal düzenlemeler üretiminde azalmalara neden olmuştur.

Son dönemlerde yaşanan gelişmelere bağlı olarak tütünün ekim alanı, üretim ve verimi açısından Türkiye'deki mevcut durumu ile değişimini ortaya koymayı amaçlayan bu çalışmada, Türkiye İstatistik Kurumu (TÜİK), Dünya Tarım ve Gıda Örgütü (FAO), Tütün ve Alkol Piyasası Denetleme Kurulu (TAPDK) ile Tekel'in istatistikî verilerinden yararlanılmıştır. Ayrıca konu ile ilgili

² Agonya: Çanakkale'nin Yenice ilçesinden Balıkesir'in Gönen ilçesine kadar olan ve Kazdağları'nın arkasında kalan sahayı ifade etmektedir.

literatür taranmış, ilçe bazında veri tabanı oluşturulmuştur. Tütün tarımının gelişimi Cumhuriyetten günümüze kadar olan sürede genel hatlarıyla ele alınmış; yakın dönemde yaşanan değişikliklerin daha iyi analiz edilebilmesi amacıyla 1995, 2005 ve 2015 yıllarında il ve ilçe bazında değerlendirmeler yapılmıştır.

1. Tütünün Yetiştirme Ortamı ve Koşulları

Patlıcangiller familyasından tek yıllık bir bitki olan tütün, keyif verici bitkiler kategorisinde yer almaktadır. Aynı zamanda aromatik bitkiler ve endüstri bitkileri kategorisinde de ele alınmaktadır. Sıcak bölge ürünlerinden olmakla birlikte, tütün bitkisi kadar yatay dağılışı geniş bir bitki yoktur denilebilir (Doğanay ve Coşkun, 2015:205). Dünya üzerinde 56° kuzey ve 38° güney enlemine kadar çok geniş bir alanda yetiştirilebilmektedir (Alıcı, 2010:1). Üretiminde zayıf toprakları seçmesi, verimsiz ve atıl kalacak kurak sahaların değerlendirilmesi gibi bir üstünlüğe sahip olmasının yanı sıra; parsel büyüklüğüne bağımlı olmayışı, küçük işletmelerde bile yetiştirebilir olması, iklim istekleri açısından da son derece adaptasyonu güçlü bir bitki oluşu (Bulut, 2006:207) tütünün en önemli avantajlarıdır. Dolayısıyla 60’tan fazla türü bulunan tütün farklı coğrafi şartlara kısa sürede uyum sağlayabilme özelliği sayesinde Dünya’da çok geniş alanlara yayılmıştır.

Ziraat hayatı, başta iklim ve toprak olmak üzere, her şeyden önce coğrafi faktörlerin etkisi altındadır (Tanoğlu, 1968:1). Türkiye’nin tarımını büyük ölçüde etkisi altında bulduran bazı doğal ve beşeri faktörler mevcuttur. Bunların en önemlileri iklim, toprak, hidrografiya vs gibi doğal etmenler ile Türkiye’nin ziraat tarihi, toprak ve mülkiyet durumları, ziraatta çalışanların miktarı, çeşitli çevre ve Pazar şartlarına uygun ürün yetiştirilmesinde gerekli beşeri faktörlerdir (Göney, 1987:15).

Vejetasyon devresi iklime bağlı olarak 80-120 gün arasında değişebilmektedir. Normal sıcaklık koşullarının hâkim olduğu alanlarda 90-100 gün sürerken, soğuk koşullarda 100-120 gün, sıcak koşullarda ise 80-90 gün sürmektedir. Tütünün gelişme döneminde ihtiyaç duyduğu en düşük sıcaklıklar 13-15°C, en yüksek sıcaklıklar 35-38°C ve ortalama sıcaklıklar ise 26-27°C’dir (Daşdemir, 2006:66). Türlerine göre değişmekle birlikte nikotin oranı düşük, iyi kalitede tütün elde etmek için 1800 – 3500°C toplam sıcaklık gerekmektedir (Taşlıgil, 1992:130; Baydar, 2009:302; Doğanay, Coşkun, 2015:205). Büyüme ve gelişme için gerekli olan bir diğer faktör de toprak sıcaklığıdır. Tütün tohumlarının çimlenebilmesi için toprak sıcaklığının en az 11°C olması gerekir (Daşdemir, 2006:67).

Tütün bitkisinin çimlenme döneminde ışık isteği az olmakla birlikte, fidelerin oluşmasıyla güneşlenme ve ışık isteği artmaktadır. Özellikle bakı etkisiyle güneşe dönük yamaçlarda üretilen tütünün kalitesi artmaktadır. Tütün vejetasyon döneminde çok az yağışların olduğu sahalarda yetişebildiği gibi yağış miktarının fazla olduğu alanlarda da tarımı yapılabilen bir bitkidir. Ancak önemli olan yağışların ne zaman, ne kadar ve nasıl düştüğüdür. Tütün gelişme döneminde (ilkbahar ve yaz başında) su ihtiyacı olan bir bitki iken, olgunlaşma döneminde kuraklık istemektedir. Sağanak yaz yağışları, aşırı yağış ve topraktaki nemin fazla olması gelişimini olumsuz yönde etkilemekte ve kalitesini düşürmektedir. Sadece bazı özel türleri (bir zamanlar Doğu Karadeniz’de üretilen purluk Virginia tipi gibi) daha fazla nem istemektedir (Darkot, 1955:100). Genel olarak yıllık ortalama yağışın 500-700 mm civarında olduğu ve yağışların nisan, mayıs ve haziran aylarında düştüğü sahalarda tütün yetiştiriciliği için uygundur (Şahin ve Taşlıgil, 2013:76). İhtiyacı olan suyu gelişme dönemindeki yağışlarla sağlayan tütün şiddetli kuraklık olmadığı müddetçe sulamaya gerek duymamaktadır. İlkbaharın yağışlı ve sıcak, yazın kırım döneminde kurak ve bol güneşli bir sonbahar kaliteyi artırırken, aromanın hoşluğunu sağlamakta, mavi küf denilen hastalığı önlemektedir (Bulut, 2006:209).

Drenajı iyi olan, iyi havalandırılan topraklar kaliteli tütünlerin yetişmesine olanak sağlamaktadır. Türkiye’de yetiştirilen tütünler, mineralce fazla zengin olmayan, pH değeri 5.5-6,5 arasındaki hafif asidik veya nötr olan, hafif nemli, geçirimli, derin topraklarda özellikle kırmızı renkli topraklarda iyi gelişim göstermekte ve kalitesi artmaktadır (Ergün ve Uğurlu, 2006:115; Er, vd., 2011:79; Doğanay, Coşkun, 2015:206; Şahin ve Taşlıgil, 2013:76). Türk tütünlerinin hafif eğimli, dalgalı arazilerde düz arazilere oranla daha iyi yetişmesi, söz konusu alanlarda yetişemeyen birçok bitkiye alternatif oluşturarak önemini korumasını sağlamıştır.

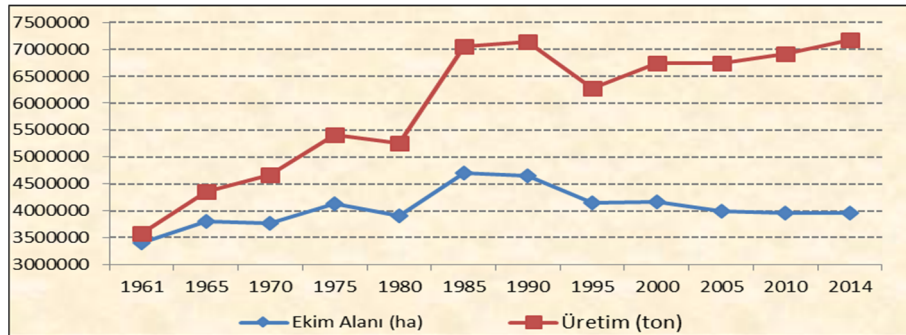
Birçok bitki için gerekli olan gübreleme tütün için zorunlu değildir. Hatta gübreleme yapraktaki nikotin ve proteini artırırken tütünün kalitesini düşürdüğü için pek fazla tercih edilmemektedir. Tütünün bir diğer avantajı ise nöbetleşe ekime ihtiyaç duyulmamasıdır. Tütün tarımı yoğun emek isteyen bir faaliyettir. Tohumlarının fidelere ekilmesinden, fidelerin tarlaya dikilmesine, hasat döneminde yaprak kırımından dizilmesine, kurutulmasına ve balyalanmasına kadar geçen sürede ağırlıklı olarak el emeği isteyen zahmetli bir tarımsal faaliyettir. Tarımı genellikle aile işgücü kullanılarak yürütülmektedir. Tütün tarımının tüm evrelerinde yoğun emek istemesi, kalite sorunu çiftçileri kendi işlerini bizzat yapmaya yönlendirmiştir (Bülbül, 1979; Aktaran Ceylan, 1995:17).

Tohumlar fidelere ekildikten sonra yaklaşık 2 ay sonra tarlaya ekilecek hale gelmektedir. Hazırlanan tarlalara fidelerin dikilmesi ile ilk hasadın yapılmaya başlanacağı döneme kadar geçen süre en önemli dönemdir. Bu dönem tütün bitkisinin hastalık ve zararlılarla (en önemlileri mavi küf ve püserano) mücadele edebilmesi için gerekli bakım ve ilaçlamanın yapıldığı zamanı kapsamaktadır. Fideler tarlalara Ege Bölgesi'nde mart-nisan, Marmara Bölgesi'nde nisan-mayıs, Karadeniz Bölgesi ve iç bölgelerde ise mayıs-haziran döneminde dikilmektedir. İlk hasatlar ise mayıs ayı civarında Ege'de başlamaktadır. Tütün bitkisinde yaprakların olgunlaşması aşağıdan yukarıya doğru olduğundan hasat işlemi de bu şekilde aşağıdan yukarıya doğru gerçekleşmekte (Ceylan, 1995:15) ve bu da ürünün hasadının tek seferde olmayıp aynı bitkiden farklı dönemlerde ürün alınmasına neden olmaktadır. Dolayısıyla çiftçiler uzun ve zahmetli bir hasat dönemi geçirmektedir.

Kırılan yapraklar çeşitli yöntemlerle dizilir ve bir diğer zahmetli aşama olan kurutma süreci başlar. Tütünün kalitesini de etkileyen kurutma işlemi çeşitli usullerde yapılır. Kurutma şekillerine göre tütünler dört ana sınıfa ayrılmaktadır: Flue-Cured tütünler (ısı ile kurutulan), Air-Cured tütünler (hava ile kurutulan), Sun-Cured tütünler (güneşte kurutulan) ve Fire-Cured tütünler (ateşte kurutulan). Türkiye'de üretilen tütünler genellikle sun-cured kategorisinde olup güneşte kurutulmaktadır. Tütün yaprakları iyi bir kurutma işlemi için çok sık ve uzun olmayan diziler oluşturacak şekilde çuvaldız yardımıyla iplere dizilmektedir. Tütün dizileri bölgeden bölgeye çeşitlilik arz eden kurutma tezgâhlarına (salaş, çardak, ızgara, ayna) asılır ve kurutulur (Ergün ve Uğurlu, 2006:118; Şahin ve Taşlıgil, 2013:78).

2. Tütünün Dünya Üretimindeki Yeri

Dünya'da üretilen tütünün büyük çoğunluğu sigara imalatında geri kalanı ise diğer tütün mamullerinin elde edilmesinde kullanılmaktadır. Son yıllarda Dünya'da yaklaşık 4 milyon hektar alanda her yıl ortalama 6-7 milyon ton tütün üretilmektedir. Üretiminde yıldan yıla değişiklikler göstermekle birlikte 1961 yılında yaklaşık 3,4 milyon ton olan üretim kademeli bir şekilde artmış en yüksek üretime 8,9 milyon tonla 1997 yılında ulaşmıştır. Bu tarihten sonra ise artış azalışlar göstererek üretim ortalama 6-7 milyon ton düzeyinde kalmıştır (Şekil 1).



Şekil 1: Yıllara göre Dünya tütün ekim alanları ve üretimi

Kaynak: Food and Agriculture Organisation (FAO)

Son yıllarda tütün tüketimine bağlı ölümlerin giderek artması tütün kullanımında azalmalara neden olmuştur. Özellikle gelişmiş ülkelerde tütün üretimi ve kullanımının azaltılmasına ilişkin politikaların yürütülmesi bu azalış üzerinde etkilidir.

Dünya’da tütün ekim alanlarının ve önemli tütün üreticisi ülkelerin daha çok Asya kıtasında toplandığı görülmektedir. 2014 yılı verileri incelendiği zaman Çin’in Dünyadaki en önemli tütün üreticisi olduğu görülmektedir (Çizelge 1). Onu Brezilya, Hindistan, ABD, Endonezya, Pakistan, Malavi, Arjantin gibi ülkeler takip etmektedir. Türkiye ise önceleri tütün üreticisi ülkeler sıralamasında ilk on içerisinde hatta çoğu zaman ilk beşte yer alırken, son yıllarda üretiminin gerilemesi ile alt sıralara düşmüş 2014 yılında 16. sırada yer almıştır.

Çizelge 1: Dünya’da tütün tarımında önde gelen ülkelerin üretim ve ekim alanları (2014 yılı)

Ülkeler	Üretim (ton)	Ekim alanı (ha)	Dünya Üretimindeki Payı (%)
Çin	2,997,050	1,463,741	42
Brezilya	862,396	415,842	12
Hindistan	720,725	432,679	10
ABD	397,535	153,117	6
Endonezya	196,300	209,400	3
Pakistan	129,878	49,040	2
Malavi	126,348	123,110	2
Arjantin	119,434	62,247	2
Zambiya	112,049	65,668	2
Mozambik	97,075	76,317	1
Bangladeş	85,000	50,180	1
Kore Demokratik Halk Cumhuriyeti	80,416	54,117	1
Tayland	79,618	24,665	1
Zimbabve	76,618	79,634	1
Tanzanya Birleşik Cumhuriyeti	75,726	86,694	1
Türkiye	74,696	99,262	1
Laos Demokratik Halk Cumhuriyeti	63,355	6,250	1
Filipinler	61,418	36,082	1
İtalya	53,925	18,436	1
Vietnam	49,246	23,215	1
Dünya Toplamı	7,176,650	3,963,630	

Kaynak: Food and Agriculture Organisation (FAO)

3. Tütünün Türkiye’deki Yeri

Osmanlı döneminde 1601-1605 yılları arasında İngiliz, Venedik ve İspanyol gemici ve tacirleri tarafından İstanbul yolu ile Türkiye’ye getirilen tütün (Özkul ve Sarı, 2008:2), 18. yüzyıldan itibaren geleneksel bir tarım kolu haline gelmiş ve Türkiye’nin birçok bölgesine yayılmıştır (Başsüllü, 2009:433). Dış piyasada “Şark Tütünü” veya “Türk Tütünü” diye bilinen tütünlerin ünü dünyaca bilinmekte ve tütün ticaretindeki yerini korumaktadır. Dünya sigara piyasalarında genellikle harmanlanmış sigaralar kullanılmakta ve bu harmanlarda belli oranlarda şark tipi tütün kullanılması gerekmektedir (Daşdemir, 2006:58). Türkiye’de üretilen tütünlerin büyük bir kısmı şark tipi olup, bu ürünün diğer önemli üreticileri arasında Yunanistan, Bulgaristan ve Makedonya yer almaktadır.

Dünya’da çoğunluğunu daha çok gelişmekte olan ülkelerin oluşturduğu 100’den fazla ülkede tütün tarımı yapılmaktadır. Önemli bir tütün üreticisi olan Türkiye son dönemlerde uygulanan politikalar ile yerini giderek kaybetmiştir. Genel olarak politikalara değinmek gerekirse; tütündeki destekleme ve fiyat politikalarının bazı dönemlerde siyasal yaklaşımların etkisi altında kalması ve üretici piyasalarında ilan edilen fiyatların beklenen seviyelerin çok üzerine çıkması üretimde aşırı artışlara sebebiyet vermiş, özellikle yüksek fiyat nedeniyle alternatif tarım ürünlerine göre getirinin

arttığı dönemlerde tütüne hızlı bir yöneliş olmuştur (Gümüş, 2009:47). Cumhuriyet döneminde tütün üretiminde bazı yıllarda dalgalanmalar olmakla birlikte 2000’li yıllara kadar üretim bir artış eğilimi göstermiş, 1970’li ve 1990’lı yıllarda üretimde önemli miktarlarda fazlalıklar meydana gelmiştir. 1970’lerde oluşan stoklar 1980’lerin başında kısmen de olsa azalmış, 1990’lı yıllarda izlenen politikalar sonuçta köklü değişikliklerin yapılmasını da gündeme taşırken, üretim-kullanım dengesini olumsuz etkileyen bu süreç sonucunda fazlalıklar Tekel’e stok olarak yansımıştır (Gümüş, vd., 2010). Oluşan bu stok fazlalıkları ise Tekel tarafından yakılarak imha edilmiştir. 2002 yılında ise yürürlüğe giren 4733 sayılı kanun ile Tekel özelleştirilmiş, tütün destekleme kapsamından çıkarılmış, tütün üretimi serbest hale gelmiş, tütünün pazarlanması, satışı, ücretlerin belirlenmesi özel sektöre bırakılmıştır. Ayrıca tütün kanunu ile birlikte tütüne alternatif ürünlerin yetiştirilmesi için “Alternatif Ürün Projesi” de hayata geçirilmiştir. Yaşanan tüm bu gelişmeler ile bilhassa 2000’li yıllardan sonra tütün üreticisi sayısında ve üretim miktarında ciddi oranda azalmalar meydana gelmiştir.

3.1. Türkiye’de Tütün Ekim Alanları ve Coğrafi Dağılışı

Amerika’nın keşfiyle birlikte Avrupa’ya getirilen tütün 1601-1605 yıllarında, Avrupa’ya gelişinden yaklaşık 50 yıl sonra, Osmanlı topraklarına girmiştir. Kısa bir süre sonra da tütün ekimi yaygınlaşmaya başlamıştır. Osmanlı İmparatorluğu’nun Türkiye sınırları içerisinde kalan kısmında Güney Marmara (Çanakkale, Balıkesir, Bursa çevreleri) ve Kıyı Ege bölümleri (İzmir, Aydın, Manisa çevreleri) ilk tütün tarımının yapıldığı yerlere karşılık gelmektedir. Osmanlı döneminde başlayan tütün ekimi ve üretimi cumhuriyetle birlikte yapılan düzenlemeler ve yenilikler ile devam etmiştir.

Tütünün yetiştirme koşullarında belirtildiği üzere, tütün çok fazla seçici bir ürün değildir. Dünya’da geniş bir enlem aralığında ekimi yapılabilmekte, iklim şartlarına bağlı olarak neredeyse 1000 m.’ye kadar yetiştirilmektedir. Yine kurak iklimlerden nemli bölgelere kadar tarımının yapıldığı yerler mevcuttur. Burada önemli olan tütünün kalitesi ile tütün tiplerine göre bitkinin isteğinin değişmesidir. Dolayısıyla Türkiye’de kısa mesafede çeşitli iklim özelliklerinin görülebiliyor olması hem pek çok tütün tipinin yetişmesine, hem de geniş alanda tütün tarımının yapılmasına olanak sağlamaktadır. Türkiye’de tarımı yapılan tütünlerin yaklaşık %96’sı Şark (Türk) tütünü olup, geri kalanı Virginia, Burley, Tömbeki ve Hasankeyf tütünlerinden oluşmaktadır (Daşdemir, 2006:61).

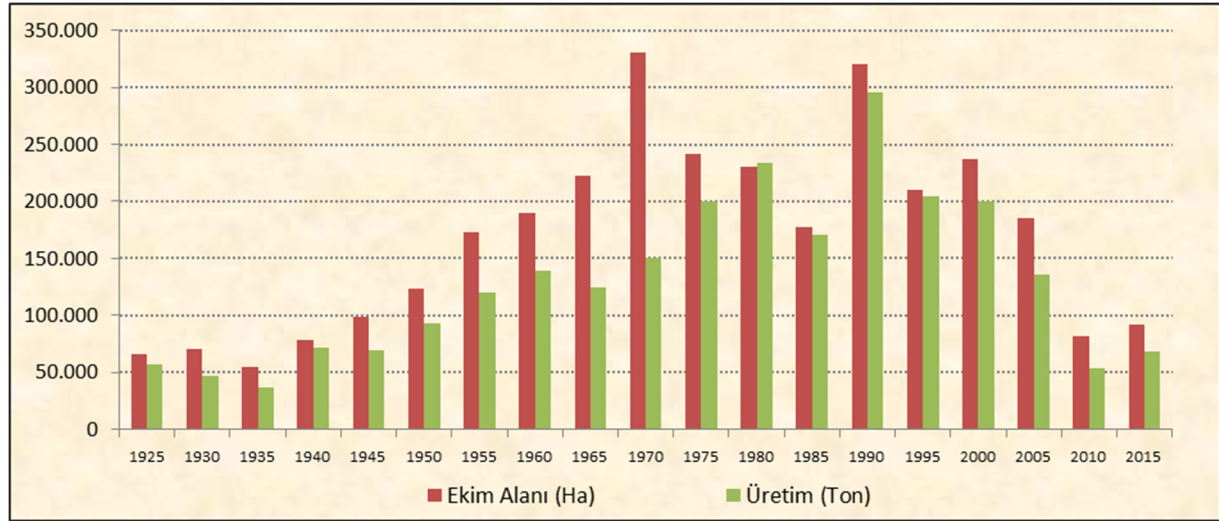
Türkiye’de 2015 yılı verilerine göre ekiliş bakımından ilk sırada Ege Bölgesi gelirken onu sırasıyla Karadeniz, Güneydoğu Anadolu, Marmara, Akdeniz ve Doğu Anadolu Bölgeleri izlemektedir (Çizelge 2). Ege Bölgesi yıllardan beri gerek tütün ekim alanlarında gerekse tütün üretim miktarında önemli bir oranla ilk sırada yer almaktadır.

Çizelge 2: 2015 yılında Türkiye’deki tütün ekim alanlarının, üretiminin ve verim durumunun coğrafi bölgelere göre dağılımı.

Bölgeler	Ekilen alan(hektar)	Üretim(ton)	Verim(kg/ha)
Ege	64,204	41,818	651
Karadeniz	12,399	11,571	933
Güneydoğu	8,453	7,965	942
Marmara	3,212	2,149	669
Akdeniz	1,946	1,557	800
Doğu	1,754	2,930	1,670
Türkiye Toplamı	91,969	67,990	739

Kaynak: Türkiye İstatistik Kurumu (TÜİK)

Cumhuriyetten günümüze kadar olan dönemde tütün ekim alanlarının ve üretiminin gelişimini incelemek adına 1925’ten 2015 yılına kadarki veriler beşer yıllık dönemler halinde ele alınmıştır (Şekil 2). 1925 yılından 1970 yılına kadar ekim alanları genel olarak artış eğiliminde olmuş, 1970 yılında en yüksek seviyesine ulaşmış, bu tarihten sonra ise düzensiz bir şekilde devam etmekle birlikte 2000 yılından sonra hızlı bir azalma eğilimi göstermiştir (Şekil 2).



Şekil 2: Yıllara göre Türkiye’deki tütün ekim alanları ve üretimi

Kaynak: Türkiye İstatistik Kurumu (TÜİK).

1925 yılında 66.288 hektar olan tütün ekim alanı beşer yıllık dönemler ele alındığında, 1935 yılındaki azalmanın dışında 1970’e kadar artmıştır. 1940 ve 1955 yıllarında bir önceki döneme göre yaklaşık %40 civarında bir artış meydana gelmiş, özellikle üretim bakımından 1940 yılında üretim neredeyse iki katına (%98 artış ile) ulaşmıştır. 1970 yılında 330.712 hektarlık alan ile günümüze kadar geçen sürede en geniş ekim alanına erişilmiştir. Bu rakam ile tütün ekim alanı 1925 yılındaki ekim alanının yaklaşık 5 katına çıkmıştır (Çizelge 3). Sonrasında azalma sürecine girerek 1985 yılında ekim alanı 176.848 hektara gerilemiştir. 1990 yılında ise en yüksek artış oranına (%81) ulaşarak ekim alanı 320.236 hektar olmuştur. Ancak bu artış istikrarlı bir şekilde devam etmeyip, özellikle 2000 yılından sonra yapılan yasal düzenlemelerin de etkisiyle giderek azalmıştır.

Çizelge 3: Türkiye’deki tütün ekim alanlarının, üretiminin ve verim durumunun yıllara göre değişimi

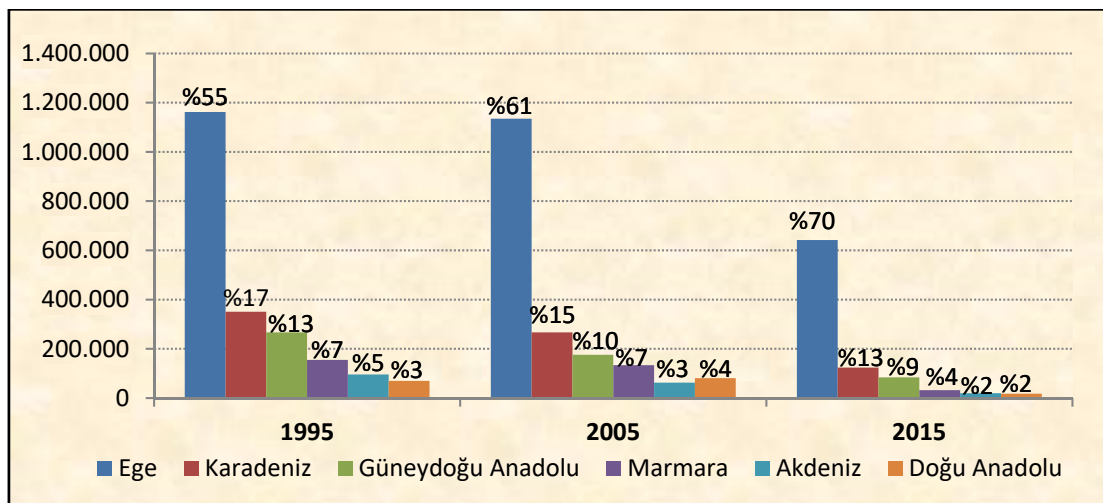
Yıllar	Ekim Alanı (Ha)	Artış/Azalış Oranı (%)	Üretim (Ton)	Artış/Azalış Oranı (%)	Verim (kg/ha)	Artış/Azalış Oranı (%)
1925	66.288		56.294		849	
1930	70.856	7	47.211	-16	666	-22
1935	54.062	-24	36.004	-24	666	0
1940	78.054	44	71.356	98	914	37
1945	98.049	26	69.599	-2	710	-22
1950	123.345	26	93.328	34	757	7
1955	173.000	40	120.000	29	694	-8
1960	189.587	10	139.343	16	735	6
1965	222.063	17	124.000	-11	558	-24
1970	330.712	49	149.861	21	453	-19
1975	241.508	-27	199.935	33	828	83
1980	229.932	-5	233.959	17	1018	23
1985	176.848	-23	170.491	-27	964	-5
1990	320.236	81	296.008	74	924	-4
1995	209.919	-34	204.440	-31	974	5
2000	236.569	13	200.280	-2	847	-13
2005	185.342	-22	135.247	-32	730	-14
2010	81.334	-56	53.018	-61	652	-11
2015	91.969	13	67.990	28	739	13

Kaynak: Türkiye İstatistik Kurumu (TÜİK)

Tütün ekim alanlarındaki genişleme veya daralma üzerinde pek çok faktör etkilidir. Öncelikle pek çok tarım ürünü olduğu gibi tütün tarımında da olumsuz hava koşulları ekim alanını ve üretimini etkilemektedir. Olumsuz koşulların yaşandığı yıllarda beklediği geliri elde edemeyen üreticiler ertesi yıl başka bir ürün elde etme arayışına gitmektedir. Öte yandan tütünün taban fiyatının yüksek oluşu, getirisinin diğer alternatif ürünlere göre daha fazla olması, son yıllara kadar devlet tarafından desteklenmesi, kredi imkânlarının sağlanması gibi etmenler ise ekim alanının genişlemesine neden olmuştur. 1960'lı yıllardan itibaren tütün ekim alanı ve üretimi üzerinde etkili olan bir diğer husus ise mavi küf hastalığıdır. Örneğin 1960 yılında görülen bu hastalık sonucunda ertesi yıl hastalığın görüldüğü bölgelerde çiftçiler başka ürünlere yönelmiş ve 1961 yılında ekim alanı 189.587 hektardan 149.346 hektara gerilemiştir (Taşlıgil, 1992:132). 1990'lı yıllardan sonra tütünün insan sağlığına olan zararları ile kamuoyu bilincinin artması, hükümetlerin tütün kullanımını azaltmaya yönelik yasal düzenlemeler getirmesi ve son olarak 2002 yılında çıkarılan yasa ile tütünün destekleme kapsamından çıkarılıp, çiftçilerin alternatif diğer ürünler yetiştirmesine yönelik olarak teşvik edilmesi tütün ekim alanlarının daralmasına neden olmuştur.

Ekim alanlarının coğrafi bölgelere göre dağılışı ele alındığında Ege Bölgesi'nin ilk sırada yer aldığı daha önce belirtilmişti. Cumhuriyetin ilk yıllarından itibaren bu durum bu şekilde devam etmiş genellikle ülkedeki ekim alanının yarısından fazlası bu bölgede yer almış hatta bazı dönemlerde ekim alanlarının yaklaşık %81'ine (94.245 hektar ile 2009 yılı) sahip olmuştur. Ege bölgesinden sonra Güneydoğu Anadolu ve Karadeniz bölgeleri gelmektedir. İlk yıllarda Güneydoğu Anadolu Bölgesi ikinci sıradayken son yıllarda, küçük bir farkla da olsa, Karadeniz ikinci sırada yer almaktadır. Bu üç bölge yıllara göre değişmekle birlikte, ekim alanlarının yaklaşık %90'ını barındırmaktadır. Marmara, Doğu Anadolu ve Akdeniz Bölgelerinde ekim alanları oldukça dardır. İç Anadolu bölgesinde ise tütün tarımı yapılmamaktadır.

1995, 2005 ve 2015 yıllarında bölgelerin sıralamasında bir değişiklik olmadığı görülmektedir. Ege Bölgesi'ni Karadeniz, Güneydoğu Anadolu, Marmara, Doğu Anadolu ve Akdeniz Bölgeleri izlemektedir. Sadece ülkedeki ekim alanları içerisinde bu bölgelerin payı değişiklik göstermiştir (Şekil 3). Ege Bölgesi payını giderek artırırken genel olarak diğer bölgelerin payı azalma eğilimine girmiştir. Ege Bölgesi'ndeki tütünlerin kalitesinin daha yüksek oluşu, bölge tütünlerinin önemli ihracat ürünü olması ve getirisinin yüksekliği bu durum üzerinde etkilidir. Kalite açısından Karadeniz ve Marmara Bölgeleri'ndeki tütünler de yüksek kaliteli iken, Doğu Anadolu ve Güneydoğu Anadolu Bölgeleri'ndeki tütünler nispeten daha düşük kalitelidir.



Şekil 3: Türkiye'deki tütün ekim alanlarının bölgelere göre dağılımı

Kaynak: Türkiye İstatistik Kurumu (TÜİK).

İller itibariyle ele alındığı zaman 1995 yılında 40 ilde 209.919 ha, 2005 yılında 31 ilde 185.342 ha ve 2015 yılında 27 ilde 91.969 ha alanda tütün ekimi yapılmıştır. Üç dönemde de en geniş ekim alanları Manisa ve Denizli’de yer almaktadır. Ülke sıralamasında bu iki ili Uşak, Samsun ve Adıyaman takip etmektedir (Çizelge 4). Samsun son yıllara kadar üçüncü sıradaki yerini korurken, 2010 yılından itibaren Uşak ekim alanlarını artırarak Samsun’un yerini almıştır. Geri kalan illerin tütün ekim alanları ise politikaların da etkisiyle yıldan yıla değişiklik göstermekte ve dar bir alan kaplamaktadır.

Çizelge 4: İllere göre tütün ekim alanları ve ülke içindeki payı

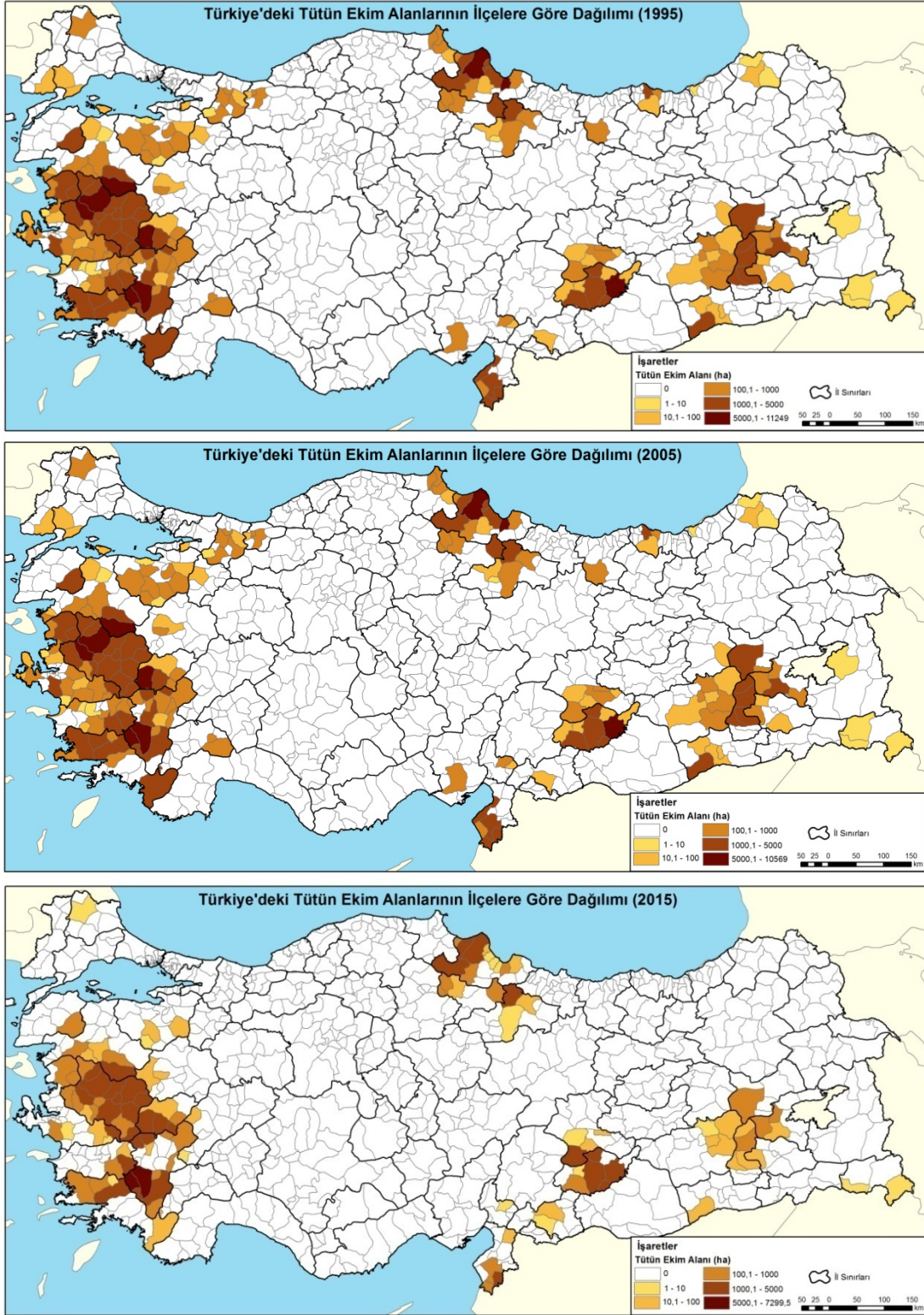
İller	1995		İller	2005		İller	2015	
	Alanı (ha)	Payı (%)		Alanı (ha)	Payı (%)		Alanı (ha)	Payı (%)
Manisa	54,600	26	Manisa	55,801	30	Manisa	24,495	27
Denizli	24,422	12	Denizli	27,805	15	Denizli	21,956	24
Samsun	22,984	11	Samsun	17,828	10	Uşak	8,955	10
Adıyaman	15,364	7	Balıkesir	10,656	6	Samsun	8,538	9
İzmir	12,983	6	Adıyaman	9,886	5	Adıyaman	7,532	8
Muğla	11,144	5	Uşak	9,376	5	Aydın	3,976	4
Balıkesir	10,709	5	İzmir	8,887	5	İzmir	3,030	3
Hatay	7,988	4	Bitlis	6,074	3	Tokat	2,814	3
Uşak	7,694	4	Hatay	6,035	3	Balıkesir	2,724	3
Batman	7,470	4	Aydın	6,010	3	Hatay	1,944	2
Diğer	34,561	16	Diğer	26,984	15	Diğer	6,007	7

Kaynak: Türkiye İstatistik Kurumu (TÜİK).

İlçelere göre ele alındığı zaman ise 1995 yılında 198, 2005 yılında 120, 2015 yılında 114 ilçede tütün ekimi yapılmıştır. Ekim alanı 10.000 hektarın üzerinde olan ilçeler 1995 yılında Manisa’nın Akhisar ve Saruhanlı ilçeleri, 2005 yılında Akhisar ilçesiyken, 2015 yılında ise bu rakamın üzerinde tütün ekim alanına sahip ilçe bulunmamaktadır. Ekim alanı 5.000 ile 10.000 ha arasında olan ilçeler 1995’te Bafra (Samsun), Tavas (Denizli), Sındırgı (Balıkesir), Eşme (Uşak), Kale (Denizli), Tekkeköy (Samsun) ve Kahta (Adıyaman); 2005 yılında Tavas, Sındırgı, Eşme, Kale, Gördes (Manisa) ve Kula (Manisa); 2015 yılında ise Denizli’nin Kale ve Tavas ilçeleridir.

Ege bölgesinde son yıllara kadar Afyon hariç tüm illerde tütün tarımı yapılmaktaydı. 2012 yılından itibaren, dar bir alanda (2015 yılında yaklaşık 36 ha) yapılmakla birlikte, Afyon’da da tütün ekimi yapılmaya başlanılmıştır. Dolayısıyla Ege bölgesindeki illerin tamamında tütün tarımı görülmektedir. 1995 ve 2005 yıllarında Kıyı Ege bölümündeki ilçelerin neredeyse tamamında tütün tarımı yapılırken, 2015 yılında ekim alanları iç kesimlere doğru kaymıştır. Bu durum üzerinde tarım alanlarının turizm alanlarına dönüşmesi ile politikaların da etkisiyle daha fazla gelir getiren ürünlerin yetiştirilmesi etkili olmuştur. Özellikle tütün tarımında önemli bir yer tutan İzmir, Aydın ve Denizli illerinin ilçelerinde tütün ekim alanlarında çok büyük kayıplar yaşanmıştır. Tütün tarımında söz sahibi olan Manisa ilinin tüm ilçelerinde tarımı yapılmakla birlikte ekim alanı miktarlarında önemli azalmalar meydana gelmiştir. Özellikle yaygın bir şekilde tütün tarımının yapıldığı Akhisar ilçesinde 1995 yılında 11.249 hektar olan ekim alanı 2015 yılında yaklaşık %72 azalarak 3.136 hektara düşmüştür.

Tütün ekimi yapılan ilçe sayısında 2000’li yılların başından itibaren çıkarılan yasalar ile birlikte ciddi düşüşler yaşanmıştır. Bu durum ekim alanlarının miktarını da etkilemiştir (Şekil 4).



Şekil 4: Türkiye'deki Tütün ekim alanlarının ilçelere göre dağılımı

Ekiliş bakımından ikinci sırada yer alan Karadeniz bölgesinde yağışın daha az olduğu kesimlerde özellikle Orta Karadeniz bölümünde tütün tarımı yapılmaktadır. Yeşilirmak’ın oluşturduğu Çarşamba ovası ile Kızılırmak’ın oluşturduğu Bafra ovası Orta Karadeniz bölümündeki en elverişli tarım alanı durumunda olup iklim ve toprak özellikleri bakımından tütün tarımına elverişlidirler (Özçağlar, 1988:135). 1995 ve 2005 yıllarında Batı ve Doğu Karadeniz bölümlerinde tütün tarımı yapılırken 2015 yılında sadece Orta Karadeniz’de Samsun, Tokat ve Amasya illerinde ekimi yapılmıştır. Yakın zamana kadar Giresun, Trabzon, Rize ve Artvin illerinde puro yapımına elverişli geniş ve orta büyüklükte yapraklı tütünler yetiştirilirken (Taşlıgil, 1992:133; Kılıçaslan, 1994:360), artık tütün ekimi yapılmamaktadır. Geçmişten beri gerek ülke gerekse bölgede önemli yer tutan Samsun’da ise ince yapraklı, hafif ve aromatik kokulu ünlü Türk (Şark) tütünleri yetiştirilir (Taşlıgil, 1992:133). Samsun’un ekim alanlarının bölge içerisindeki payı yaklaşık %68 civarındadır. 2015 yılı verilerine göre Samsun’da tütün denilince ilk akla gelen Bafra ilçesi bölgedeki ekim alanlarının yaklaşık %36’sına sahiptir. Ancak şunu da belirtmek gerekirse; bölgedeki payında bir azalma olmamasına rağmen ekim alanının yaklaşık yarıya yakını azalmıştır. Samsun’un Alaçam ve Vezirköprü ilçeleri ekim alanında diğer önemli ilçelerdir. Tokat’ın Erbaa ilçesi 2.733 ha alan ile Bafra’dan sonra ikinci sırada yer almaktadır. Bölgede tütün tarımı yapılan diğer ilçelerin ekim alanı ise 1.000 hektarın altındadır (Şekil 4).

1990’lı yıllara kadar üçüncü sırada yer alan Marmara Bölgesi yerini Güneydoğu Anadolu Bölgesi’ne bırakmıştır. Güneydoğu Anadolu Bölgesi’nde en önemli üretici Adıyaman’dır. Adıyaman’ı Batman, Diyarbakır ve Mardin illeri takip etmektedir (Şekil 4). 1995 ve 2005 yıllarında Adıyaman bölgedeki ekim alanlarının yaklaşık %60’ına sahipken, 2015 yılında bu rakamı %89’a çıkarmıştır. Diğer illerin özellikle Batman’ın ekim alanlarının çok azaldığı dikkat çekmektedir (1995’te 7.470 ha-2015’te 670 ha).

Ekim alanı açısından dördüncü sırada yer alan Marmara’da 2015 yılında Balıkesir, Çanakkale, Bursa ve Kırklareli illerinde tütün tarımı yapılmaktadır. Bu alanın da %85’i Balıkesir’de, %12’si ise Çanakkale’dedir. Balıkesir’in Sındırgı ilçesi eskiden beri tütün tarımında bölge içerisinde önemli bir yere sahiptir. İlçede bölgedeki ekim alanının %59’u yer almaktadır. Diğer önemli ilçeler arasında Balıkesir’in Bigadiç (%13) ve İvrindi (%11) ilçeleri ile Çanakkale’nin Yenice (%12) ilçesi bulunmaktadır.

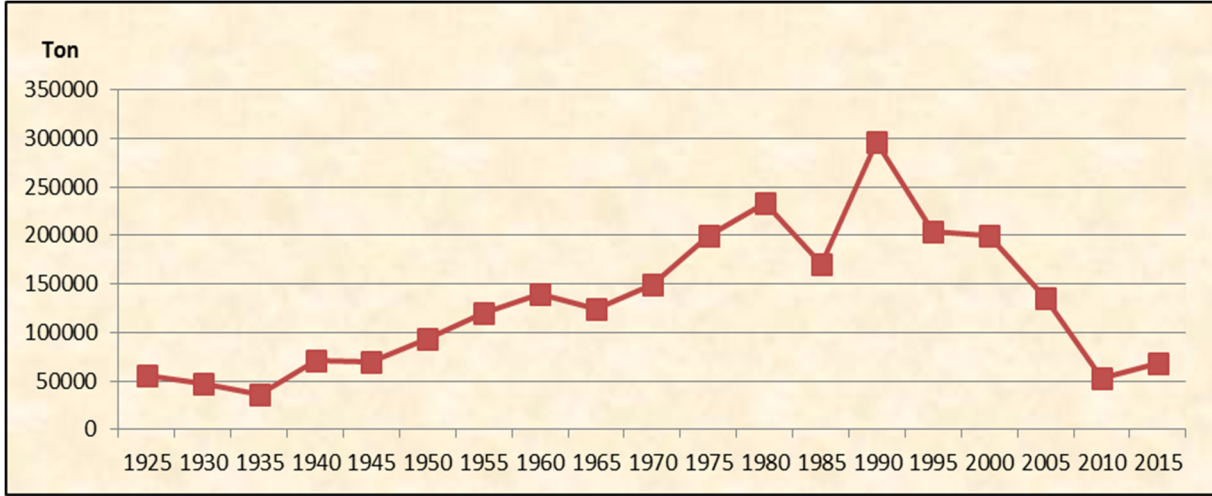
Doğu Anadolu ve Akdeniz Bölgeleri’nin ise payı oldukça düşüktür. Doğu Anadolu’da Malatya, Bitlis ve Muş bölgedeki ekim alanlarının %97’sini barındırmaktadır. Tütünü ile ünlü Bitlis eskiden bölge içinde ilk sırada yer alırken, yerini Malatya’ya kaptırmıştır. Bölgede 1000 hektarın üzerinde alana sahip olan tek ilçe ise Doğanşehir (Malatya)’dir. Akdeniz Bölgesi’nde Hatay ön plana çıkmaktadır. Hatay’da Altınözü, Yayladağı ve Antakya ilçeleri önemli üreticilerdir.

3.2. Türkiye’de Tütün Üretimi

Türkiye’de tütün üretim miktarları yıllar içerisinde birçok faktörün etkisiyle istikrarsız bir seyir izlemiştir. Daha önce belirtildiği üzere uygulanan politikalar ve çıkarılan yasalar bu durum üzerindeki en önemli etkidir. Örneğin belli dönemlerde kota uygulamaları yapılmıştır. Kota uygulamaları yapılan yıllarda tütün üretimi beklenenin altında kalmış, bir sonraki yıl kota uygulaması yapılmamış ve bu durum sonucunda beklenenden fazla bir üretimle karşılaşmıştır (Güner vd., 2010:165). Aslında üretimde istikrar sağlamak amacıyla yapılan kota uygulamaları ile bir türlü istenilen hedef sağlanamamış, arz-talep dengesi kurulamamıştır. Bazı dönemlerde üretimde artış sağlanmış ancak kalite göz ardı edilmiş, stokların kabarması Türkiye’nin dış piyasadaki rekabet gücünü azaltmıştır. Stok fazlası, çürüyen ve kalitesi düşen tütünlerin yakılması, stok maliyetlerinin artması ülke ekonomisine büyük zarar vermiştir (Özkul ve Sarı, 2008:9).

1925 yılından 1935 yılına kadar tütün üretimi az da olsa azalırken, 1935-1980 döneminde genel olarak artış eğiliminde olmuş, 1990 yılında en yüksek seviyesine ulaşmış, bu tarihten sonra ise

azalma eğilimi göstermiştir. 1995'ten sonraki hızlı azalma ile birlikte günümüzdeki üretim miktarı yaklaşık 1925 yılındaki üretim seviyesine gerilemiştir (Şekil 2 ve 5).



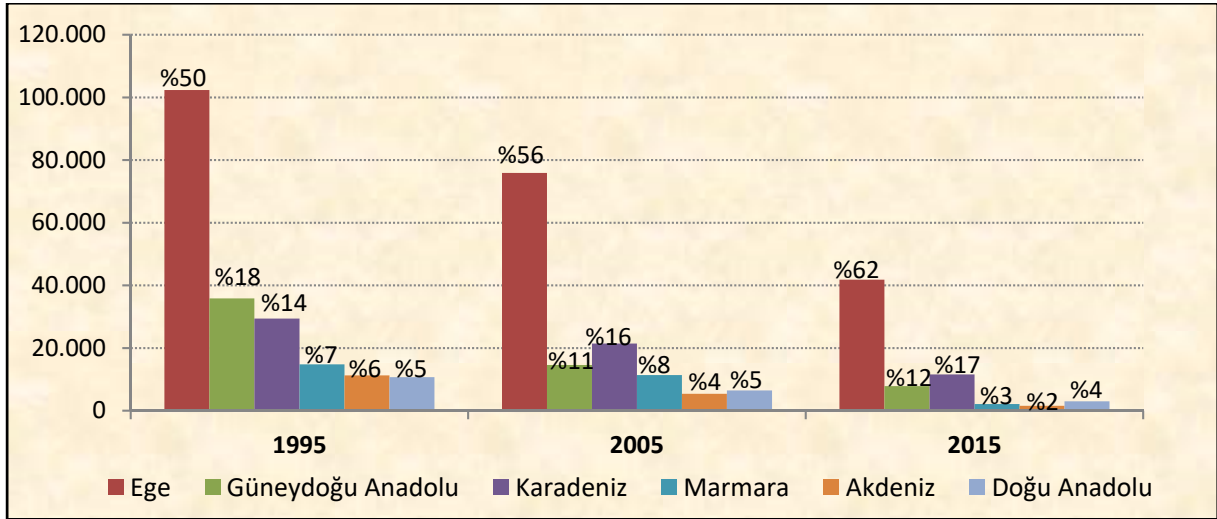
Şekil 5: Yıllara göre Türkiye'deki tütün üretimi

Kaynak: Türkiye İstatistik Kurumu (TÜİK).

1925 yılında 56.294 ton olan üretim 1935 yılına kadar azalış göstermiş ve üretim 36.004 tona gerilemiştir. Bu durum üzerinde savaştan yeni çıkan ve ekonomik açıdan önemli sıkıntıları olan ülkenin 1929 yılında tüm dünya ekonomilerine derin yaralar bırakan Dünya Ekonomik Krizi ile artan ekonomik sıkıntıları etkili olmuştur (Şahin ve Taşlıgil, 2013:87). Üreticilerin ürettiklerini pazarlayamaması, üretilen tütünün dış pazarlarda alıcı bulamaması çiftçilerin tütün tarımından uzaklaşmasına dolayısıyla ekim alanlarında ve üretimde azalmaya neden olmuştur. Krizin etkilerinin azalmasıyla 1940 yılında en yüksek artış oranı gerçekleşmiştir. 1940 yılında %98 oranındaki artışla üretim 71.356 tona çıkmıştır (Çizelge 3). Ancak gerçekleşen II. Dünya Savaşı ile üretim %2'lik bir azalışla 69.599'a gerilemiştir. 1965 yılına kadar sürekli bir artış görülürken bu dönemde %11 oranında azalma meydana gelmiştir. Bu durum üzerinde 1960'lı yıllarda görülemeye başlanan mavi küf hastalığı etkili olmuştur. 1965'ten 1985'e kadar yeniden artış eğilimine giren üretim uygulanan yanlış politikalar sonucunda 1985'te %27'lik bir azalma ile 170.491 tona gerilemiştir. 1940 yılından sonra destekleme kapsamına alınan tütüne 1970'lere gelindiğinde uygulanan destek artırılmış ve bu durum da stok fazlasına neden olmuştur (İzbrak, 1984:576; Şahin ve Taşlıgil, 2013:87). Oluşan stok fazlalıkları sonucunda, kalitenin de düşmesiyle birlikte, üreticiler beklediğini alamamış ve üretim azalmıştır.

Son olarak 1990'lı yıllardan sonra üretim artık ciddi bir azalma sürecine girmiştir. Fazla üretimle tütünlerin kalitesinin azalması, Türk tütününün dış pazarlardaki tütünlerle rekabet gücünün azalması, tütünün destekleme kapsamından çıkarılması, çiftçilerin alternatif ürünlere yönlendirilmesi ve 2002 yılından sonra sözleşmeli üretime geçilmesi gibi pek çok faktör bu durumun ortaya çıkmasında etkili olmuştur.

Seçilmiş yıllara göre üretiminin bölgelere dağılımı ele alındığında Ege ve Karadeniz bölgelerinin ülke üretimi içerisindeki paylarını artırdığı diğer bölgelerin ise genel olarak azalttığı görülmektedir (Şekil 6). Ekim alanlarına paralel olarak üretim miktarında da Doğu Anadolu, Marmara ve Akdeniz Bölgeleri'nin ülke içerisindeki payının giderek azaldığı dikkat çekmektedir.



Şekil 6: Türkiye’deki tütün üretiminin bölgelere göre dağılımı

Kaynak: Türkiye İstatistik Kurumu (TÜİK).

1995 yılında 40 ilde 204.440 ton, 2005 yılında 31 ilde 135.247 ton ve 2015 yılında 27 ilde 67.990 ton tütün üretimi yapılmıştır. Üç dönemde de Manisa, Denizli ve Samsun ilk üçte yer almıştır. Ülke üretimindeki payları değişmekle birlikte özellikle bu üç ilin üretim toplamının giderek arttığı görülmektedir. Ancak üretim miktarları ülkedeki tütün üretiminin düşmesine bağlı olarak azalmıştır. 1995, 2005, 2015 yıllarında sırasıyla Manisa’daki üretim 50.188 - 37.729 - 15.885 ton şeklinde seyrederken Denizli’de 20.557 - 18.954 - 14.971 ton ve Samsun’da ise 18.226 - 11.122 - 7.924 ton üretim gerçekleşmiştir. Üretim miktarlarına bakıldığı zaman her ne kadar da ülke üretiminde ilk sıralarda yer alıyor olsalar da aslında üretimlerinde çok ciddi azalışlar olduğu göze çarpmaktadır. 2015 yılındaki üretimleri 1995 yılındaki üretimleri ile karşılaştırıldığında Manisa’da %68, Samsun’da %57 ve Denizli’de %27 oranında azalma meydana gelmiştir. Sıralamadaki diğer illerde ise belli bir istikrardan söz etmek mümkün değildir. Dikkat çekici noktalardan bir diğeri kaliteli tütünleriyle ünlü İzmir’in ülke içindeki payının giderek azalmış olmasıdır (Çizelge 5). 1995 yılında ilçelerinin çoğunda (19 ilçede) tütün tarımı yapılırken 2015 yılına gelindiğinde, durum tersine dönmüş, ilçelerinin çok azında (6 ilçede) tütün üretimi gerçekleştirilmiştir (Şekil 7). Uygulanan politikaların yanı sıra çiftçilerin alternatif ürünleri tercih etmesi ve özellikle Ege bölgesinin kıyı kesiminde tarım alanlarının turizm alanına dönüşmesi bu durum üzerinde etkili olmuştur.

Çizelge 5: İllere göre tütün üretiminin miktarı ve ülke içindeki payı

İller	1995		İller	2005		İller	2015	
	Alanı (ha)	Payı (%)		Alanı (ha)	Payı (%)		Alanı (ha)	Payı (%)
Manisa	50.188	25	Manisa	37.729	28	Manisa	15.885	23
Denizli	20.557	10	Denizli	18.954	14	Denizli	14.971	22
Samsun	18.226	9	Samsun	11.122	8	Samsun	7.924	12
Adıyaman	16.267	8	Balıkesir	7.586	6	Adıyaman	5.866	9
Batman	13.158	6	Adıyaman	6.485	5	Uşak	5.376	8
İzmir	10.757	5	İzmir	6.396	5	Tokat	2.593	4
Balıkesir	9.332	5	Batman	6.084	4	Malatya	2.465	4
Muğla	9.267	5	Uşak	5.569	4	Aydın	2.305	3
Hatay	8.721	4	Uşak	5.569	4	İzmir	2.022	3
Uşak	7.106	3	Hatay	5.070	4	Balıkesir	1.754	3
Diğer	40.861	20	Diğer	24.683	18	Diğer	6.829	10

Kaynak: Türkiye İstatistik Kurumu (TÜİK).

Tütün üretiminin ilçe bazında dağılımına bakıldığı zaman 1995 yılında 198, 2005 yılında 120, 2015 yılında 113 ilçede tütün üretimi yapılmıştır. Üretim miktarı yönünden ilk beş içerisinde yer alan ilçeler sırasıyla 1995 yılında Manisa'nın Akhisar (14.297 ton) ve Saruhanlı (7.353 ton), Samsun'un Bafra (6.478 ton) ilçesi, Balıkesir'in Sındırgı (5.145 ton) ve Adıyaman'ın Merkez (4.969 ton) ilçeleridir. 2005 yılında Manisa-Akhisar (8.368 ton), Denizli- Tavas (5.646 ton), Samsun-Bafra (5.093 ton), Balıkesir-Sındırgı (4.986 ton) ve Denizli-Kale (4.787 ton) ilçeleri, 2015 yılında ise Denizli'nin Kale (5.544 ton) ve Tavas (4.472 ton) ilçeleri, Samsun-Bafra (4.123 ton), Uşak-Eşme (3.141 ton) ve Tokat-Erbaa (2.527 ton) ilçeleri ilk beşte yer almışlardır. Eskiden beri tütün üretiminde ayrı bir yeri olan Manisa'nın ve ilçeleri içerisindeki Akhisar ve Saruhanlı'nın tütün tarımı içerisindeki yerinin azaldığı dikkat çekmektedir. Bu ilçelerde son dönemlerde alternatif tarım ürünleri projesi ile özellikle de zeytin tarımına yönelme söz konusudur³.

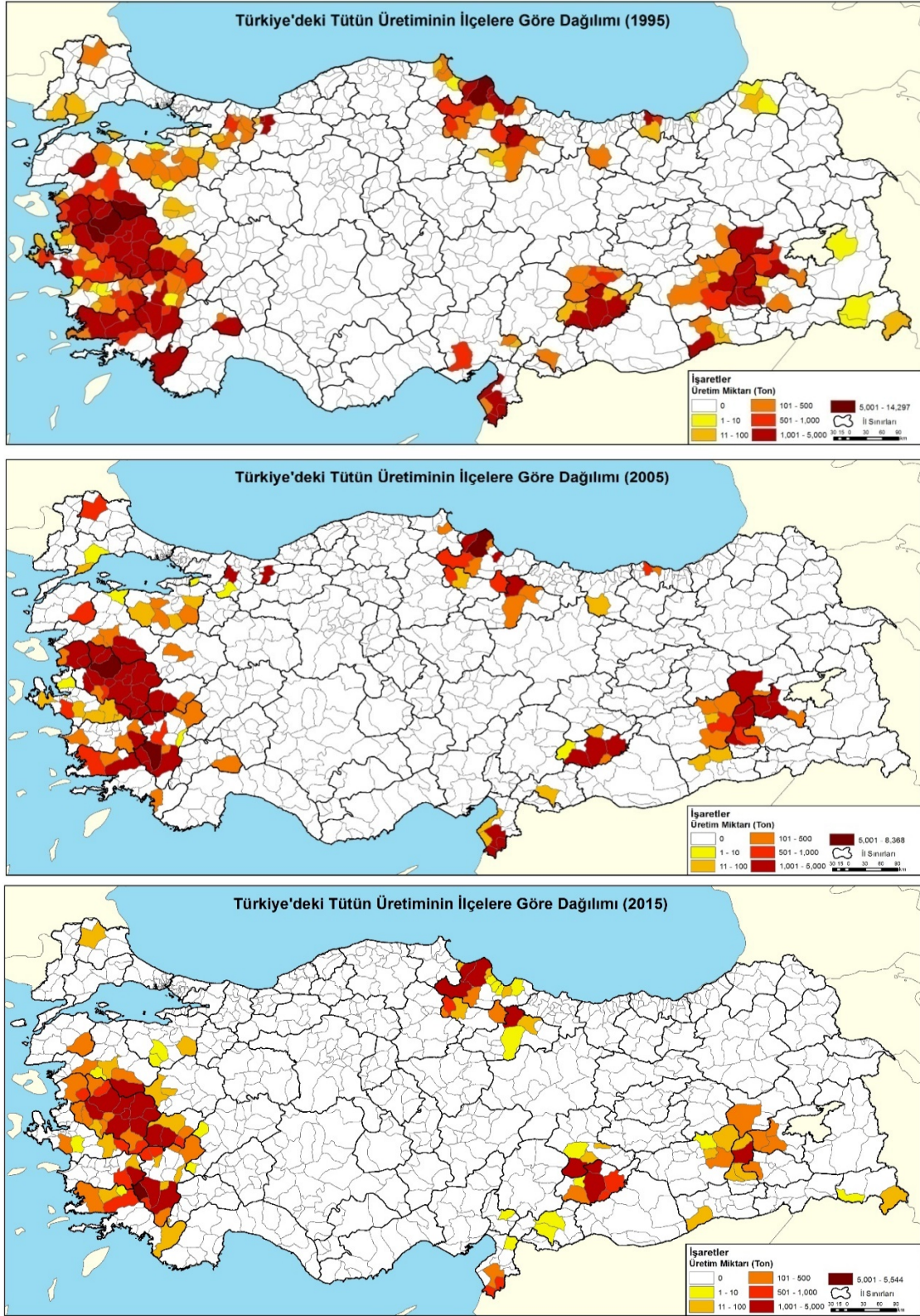
Tütün üretiminde ilk sırada yer alan Ege Bölgesi'nde 2012 yılından itibaren tüm illerde tütün tarımı yapıldığından söz edilmişti. Ancak tütün tarımı yapılan ilçe sayısı giderek azalmıştır. 1995 yılında 77 ilçede yapılan tütün üretimi 2015 yılına gelindiğinde %31 oranında bir azalma ile 53'e düşmüştür. Kıyı Ege bölümünde yoğun olan tütün ekim alanları 2015 yılına gelindiğinde büyük oranda azalarak iç kesimlere doğru kaymış ve buradaki tütün alanları yerini turizm alanlarına veya başka tarım ürünlerine bırakmıştır. Bu durum tütün üretimine de yansımış, özellikle İzmir ve Aydın'ın ilçelerinde tütün üretiminde büyük azalmalar meydana gelmiştir (Şekil 7). Önceden tütün üretimi yapılan İzmir'in Tire, Dikili, Urla, Merkez, Aliağa, Kemalpaşa, Karaburun, Menemen, Bayındır, Çeşme, Selçuk ve Foça ilçeleri ile Aydın'ın Efeler (Merkez), Yenihisar, Germencik, Çine, Nazilli, Buharkent, Kuşadası, Karpuzlu ve İncirliova ilçelerinde tütün üretimi yapılmamaktadır.

Ege Bölgesi'nde 1995 yılında 10.000 tonun üzerinde üretim yapan tek ilçe Manisa Akhisar (14.297) olmuştur. 2005 ve 2015 yıllarında ise bu rakamın üzerinde üretim yapan ilçe olmamıştır. 5.000 tonun üzerinde üretim yapan ilçeler 1995 yılında Manisa Saruhanlı (7.353), 2005 yılında Manisa Akhisar (8.368) ile Denizli Tavas (5.646) ve 2015 yılında Denizli Kale (5.544) ilçeleridir. Üretimi 3.000 ile 5.000 ton arasında olan ilçeler ise 1995 yılında Denizli-Tavas (4.781), Uşak-Eşme (4.770), Manisa-Gördes (4.230), Denizli-Kale (4.220), Manisa-Merkez (3.151) ve Manisa-Demirci (3.019) ilçeleridir. 2005 yılında Denizli-Kale (4.787), Manisa-Kırkağaç (3.901), Uşak-Eşme (3.809), Manisa'nın Gördes (3.480) ve Saruhanlı (3.477) ilçeleridir. 2015 yılında ise Denizli-Tavas (4.472) ve Uşak-Eşme (3.141) ilçeleri söz konusu miktarda üretim yapan ilçeleridir.

Üretimde ikinci sırada yer alan Karadeniz Bölgesi'nde önceden az da olsa Batı ve Doğu Karadeniz Bölgeleri'nde üretim yapılırken, 2015 yılına gelindiği zaman sadece Orta Karadeniz bölümünde tütün üretimi yapılmıştır. 1995 yılında 9 ilde yapılan üretim 2005 yılında 7'ye 2015 yılında ise sadece 3 ile (Samsun, Tokat, Amasya) düşmüştür. İlçe bazında ele alındığında 1995 yılında 34 ilçede üretim yapılırken, yaklaşık %50'lik bir azalma ile 2005'te 17 ve 2015'te 18 ilçede üretim yapılmaya başlanılmıştır. Bölgenin ülke üretimindeki payının artmasına karşılık (Şekil 7) üretim miktarı azalma göstermektedir. 1995 yılında 29.438 ton olan tütün üretimi, 2005 yılında 21.473 ton ve 2015 yılında 11.571 ton olarak gerçekleşmiştir. Dolayısıyla 2015 yılındaki bölge üretimi 1995 yılındaki üretime oranla yaklaşık %61 oranında azalmıştır.

³ Bu konu ile ilgili ayrıntılı bilgi için bakınız:

Güner, B.; Boyraz, Z.; Çitçi, M.D. (2010), "Tütüncülüğten Zeytinciliğe Geçiş: Akhisar (Manisa) Örneği", Zeitschrift für die Welt der Türken/Journal of World Turks, Vol.2, No.1, s.161-186.



Şekil 7: Türkiye'deki Tütün ekim alanlarının ilçelere göre dağılımı

Bölgedeki tütün üretiminde Samsun'un özellikle de Bafra ilçesinin her zaman ayrı bir yeri olmuştur. Kaliteli tütünleriyle tanınan ve bir zamanlar önemli ihraç ürünü olan Samsun tütünleri günümüzde bu özelliğini yitirecek bir konuma gelmiştir (Şahin ve Taşlıgil, 2013:91). Samsun'da 1993 yılında 25.997 ton olan üretim, bazı dönemlerde artış azalışlar göstermekle birlikte, 2015 yılında 7.924 tona kadar gerilemiştir. 1993 yılında Samsun'un ürettiği tütün miktarı 2015'te bölge üretim toplamının iki katından fazladır. Bu durum gerek bölge gerekse Samsun'un üretim miktarının ne kadar gerilediğini çarpıcı bir şekilde gözler önüne sermektedir. Samsun'u Tokat (2.593 ton) ve Amasya (1.054) izlemektedir. Bölgedeki tütün üretiminde önemli bir yeri olan Trabzon ve Düzce'de ise artık tütün tarımı yapılmamaktadır.

Karadeniz Bölgesi'nde 1.000 tonun üzerinde üretim yapan ilçeler 1995 yılında Samsun'un Bafra, Tekkeköy ve Merkez ilçeleri, Tokat-Erbaa, Samsun-Alaçam, Trabzon-Akçaabat, Bolu'nun Çilimli ve Düzce ilçeleri ile Samsun-Ondokuz Mayıs ilçeleri iken, 2005 yılında Samsun-Bafra, Düzce-Merkez, Tokat-Erbaa, Samsun'un Merkez ve Alaçam ilçeleri, 2015 yılında ise Samsun-Bafra, Tokat-Erbaa, Samsun'un Vezirköprü ve Alaçam ilçeleridir (Şekil 7).

Diğer bölgeler gibi Güneydoğu Anadolu Bölgesi'ndeki tütün üretiminde de ciddi kayıplar yaşanmıştır. 1995'te 35.869 ton olan üretim, 2005'te 14,593 tona, 2015'te 7.862 tona düşmüştür. 1995 yılına göre %78 oranında bir azalma yaşanmıştır. Bölge içerisinde Adıyaman ve Batman'ın her zaman ayrı bir yeri olmuştur. Bilhassa Çelikhan (Adıyaman) tütününü diye bilinen tütün türü, Türk Patent Enstitüsü tarafından 2002 yılı itibarıyla coğrafi işaret (Menşe işareti) kapsamına alınmış ve bu kapsamda ülkedeki tek tütün olma özelliğindedir (Şahin, 2011:506). Adıyaman ve Batman'ın toplam üretimi 1995 yılında bölge üretiminin %82'sine, 2015 yılında ise %97'sine karşılık gelmektedir. Diyarbakır, Mardin ve Gaziantep'te çok az üretim yapılmaktadır. 1.000 ile 5.000 ton arasında tütün üretimi yapan ilçe sayısı 1995 yılında 12, 2005'te 6, 2015 yılında ise 3'tür (Şekil 7). 2015 yılında en fazla üretim Adıyaman'ın Çelikhan (2.100) ve Merkez ilçeleri (2.030) ile Batman'ın Kozluk (1.623) ilçesinde gerçekleştirilmiştir.

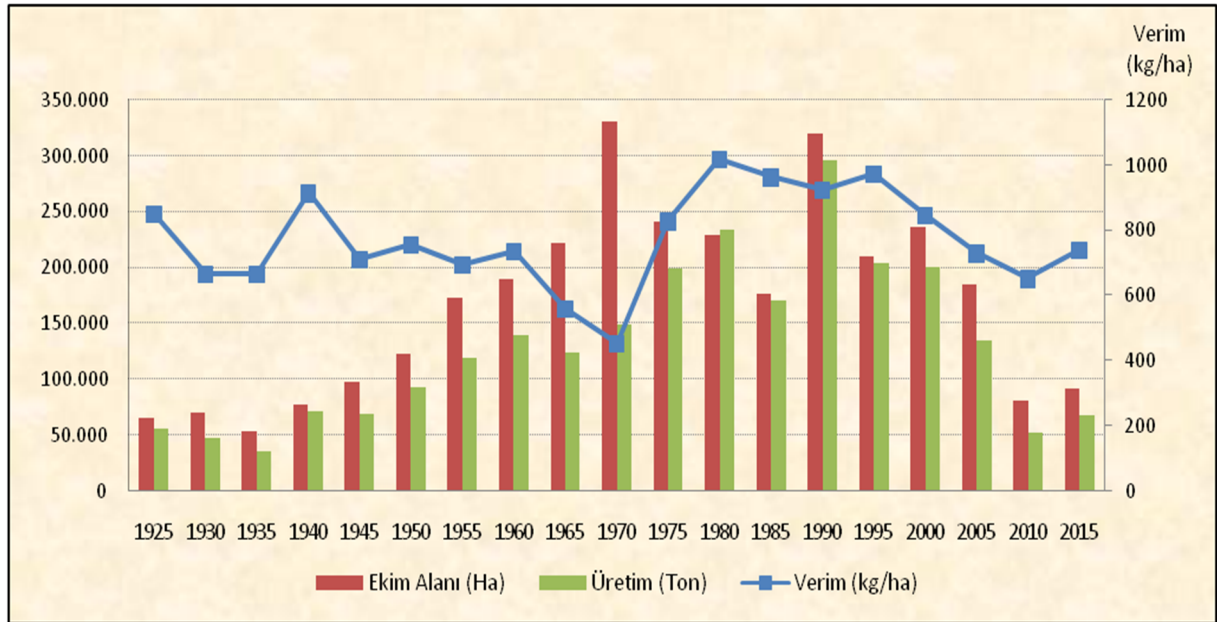
Ekim alanına göre altıncı sırada yer almasına rağmen üretim miktarına göre 4. sırada yer alan Doğu Anadolu Bölgesi'nde 1995'te 10.718 ton, 2005'te 6.480 ton ve 2015'te 3.033 ton üretim yapılmıştır. Bölge üretiminde genellikle Bitlis ve Muş ilk sıralarda bulunmakta, dönem dönem Malatya da üretimde önemli paya sahip olmaktadır. Hatta 2015 yılı verilerine göre Malatya 2.465 ton üretim ile ilk sırada yer almış, Bitlis'te 364 ve Muş'ta 173 ton üretim gerçekleştirilmiştir. 1995 yılında 1.000 tonun üzerinde üretim yapan ilçeler Muş ve Bitlis'in Merkez ilçeleri ile Muş'un Hasköy ilçeleridir. 2005 yılında Muş Merkez yine ilk sırada yer alırken onu Bitlis'in Güroymak, Mutki ve Merkez ilçeleri izlemiştir. 2015 yılında ise Malatya'nın Doğanşehir ilçesi 2.419 tonluk üretimi ile bölge üretiminin %81'ini sağlamaktadır. Diğer ilçelerdeki üretim miktarı oldukça azdır.

Tütün ekimi ve üretiminde ciddi bir düşüş yaşayan Marmara Bölgesi 2015 yılında üretim yönünden 5. sıradadır. 1995 yılında 14.796 ton olan üretim, 2005'te 11.368 tona ve 2015'te 2.149 tona gerilemiştir. Bu düşüş ile 2015 yılında üretim 1995 yılına kıyasla %85 gibi büyük bir oranda azalmıştır. Geçmişte özellikle Güney Marmara'da Balıkesir ve Bursa çevreleri ile Sakarya'da yaygın olan tütün tarımı günümüzde oldukça dar bir alanda yapılmaktadır. 1995 yılında 33 ilçede yapılan tütün üretimi, 2005'te 20, 2015'te ise 10 ilçede yapılmıştır. Balıkesir (sırasıyla 9.332; 7.586; 1.754 ton) söz konusu üç dönemde de en fazla üretimin yapıldığı il konumundayken 1995 yılında onu Sakarya (1.938 ton), Çanakkale (1.499 ton) ve Bursa (1.356 ton), 2005 yılında Sakarya (1.667 ton), Bursa (869 ton) ve Çanakkale (639 ton), 2015 yılında ise Çanakkale (310 ton) ve Bursa (74 ton) izlemektedir. İlçe bazında ele alındığında Balıkesir Sındırgı her dönem ilk sırada yer almıştır. Balıkesir'in Bigadiç ve İvrindi ilçeleri ile ülkedeki ilk tütün tarımının yapıldığı yerler arasında olan Çanakkale'nin Yenice ilçesi ve Sakarya'nın Merkez ilçesi üretimde önemli yerler arasındadır.

Üretim miktarı en az olan Akdeniz Bölgesi’nde en önemli üretim merkezi Hatay’dır. Onu bazı dönemlerde Burdur, Adana ve Osmaniye izlemiştir. Ancak diğer illerin payı oldukça düşüktür. İlçe bazında ise Hatay’ın Yayladağı, Altınözü ve Antakya (Merkez) ilçeleri önemli üreticilerdir.

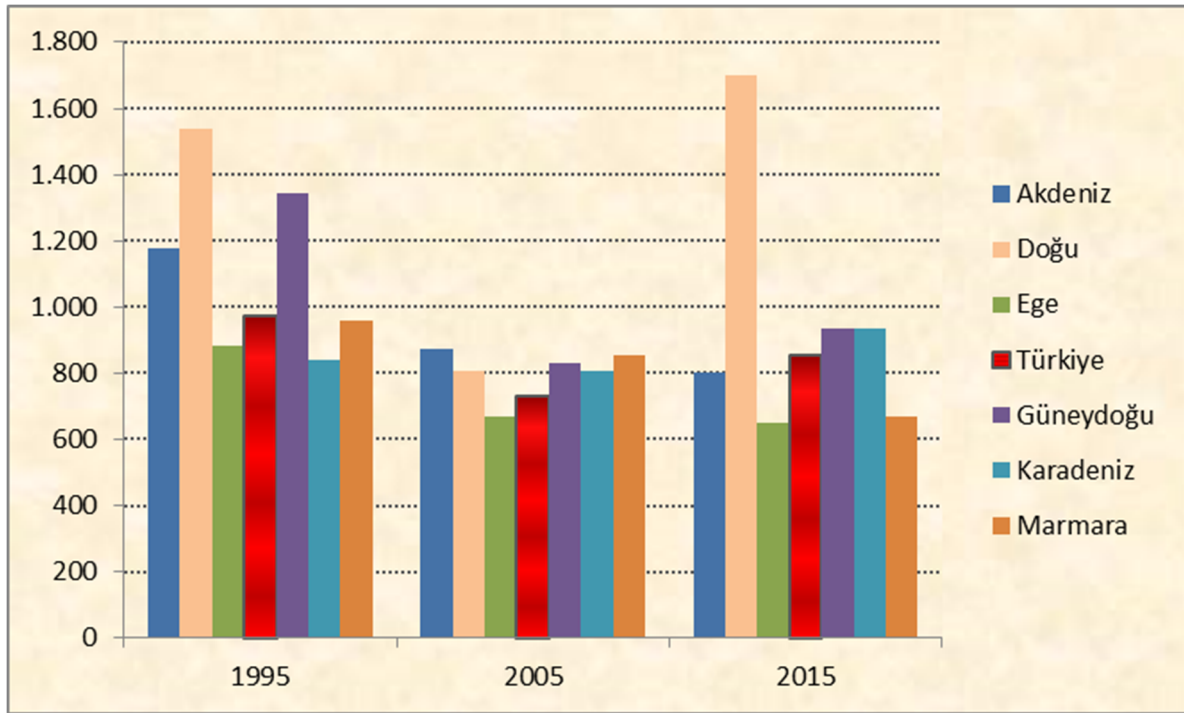
3.3. Tütünün Verim Durumu

Tütünün verim durumu incelendiği zaman Cumhuriyetten günümüze kadar düzensiz bir seyir izlediği söylenebilir. 1925 ile 1960 yılları arasında verimde istikrarsızlıklar görülmektedir (Şekil 8). 1925’te 849 kg/ha olan verim 1940 yılında üretimin de artmasına bağlı olarak 914 kg/ha’ya çıkmıştır. 1960-1970 yılları arasında ekim alanlarındaki hızlı artışın (Şekil 8 ve Çizelge 3) etkisiyle verim şimdiye kadarki en düşük seviyesi olan 463’e düşmüştür. 1970-1980 arasında ekim alanlarının azalması ve üretimin artması sonucunda verim artmış 1980’de 1018 kg/ha’ya çıkmıştır. 1980 yılından 2015’e kadar olan sürede, 1995 ve 2015’teki küçük artışları saymazsak, genel olarak verimde azalma süreci başlamıştır. 1925’ten 2015 yılına kadar tütünün ülke ortalaması yaklaşık 767 kg/ha’dır.



Şekil 8: Yıllara göre Türkiye’deki tütün ekim alanları, üretim miktarları ve verim durumu

1995 yılında hektara 974 kg tütün alınan Türkiye’de, en yüksek verim 1.538 kg/ha ile Doğu Anadolu Bölgesi’nde alınırken Güneydoğu Anadolu (1.344) ve Akdeniz (1.177) Bölgeleri’nde ülke ortalamasının üstünde verim alınmış, Marmara (957), Ege (881) ve Karadeniz’de (840) elde edilen verim ise ülke ortalamasının altında olmuştur. 2005 yılında ülkede elde edilen verim hektara 730 kg’a kadar düşmüştür. Ege Bölgesi (669 kg/ha) hariç diğer bölgelerdeki verim ülke ortalamasının üzerindedir. 2015 yılında ülkedeki verim artarak hektar başına 879 kg’a çıkmıştır. Doğu Anadolu Bölgesi 1.702 kg/ha’lık verim ile dikkat çekerken Ege, Marmara ve Akdeniz Bölgeleri’nde verim ülke ortalamasının altında kalmıştır (Şekil 9).

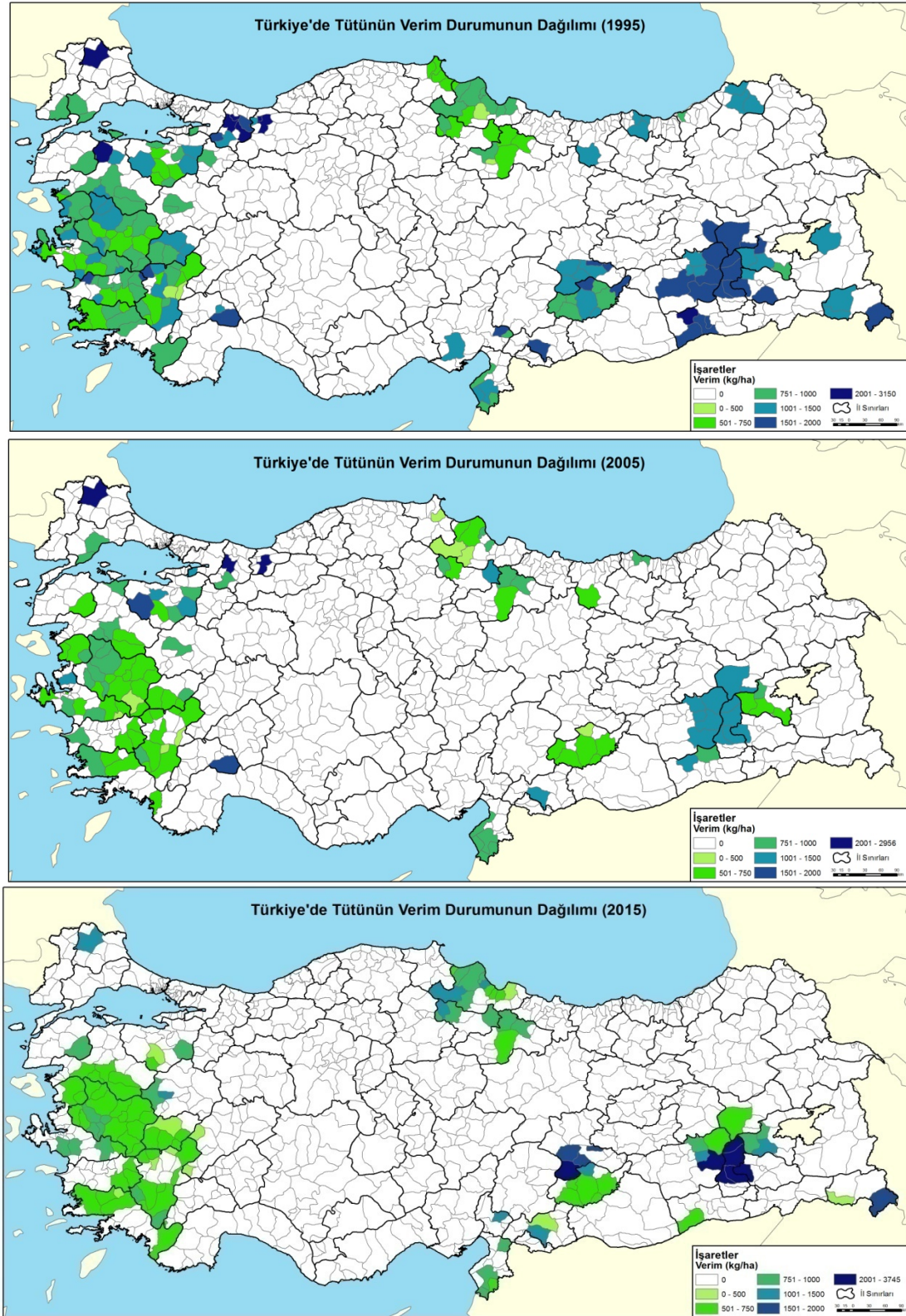


Şekil 9: 1995, 2005 ve 2015 yıllarında Türkiye’de tütünün verim durumunun bölgelere göre dağılımı

Verim durumu il bazında ele alındığında 1995 yılında Bolu (2.497 kg/ha), Kırklareli (2.254 kg/ha), Sakarya (2.220 kg/ha) ve Gaziantep (2.000 kg/ha) illeri ilk sırada yer alırken, 2005 yılında Kırklareli (2.956 kg/ha), Düzce (2.823 kg/ha) ve Sakarya (2.545 kg/ha), 2015 yılında ise Siirt (3.745 kg/ha), Batman (2.594 kg/ha) ve Malatya (2.043 kg/ha) illeri ön plana çıkmaktadır.

İlçe ölçeğinde verim durumuna bakıldığında 1995 yılında 3.150 kg/ha ile Sakarya-Akyazı ilçesi ilk sıradadır. Verimi yüksek olan diğer ilçeler arasında Bolu-Çilimli, Balıkesir -Gönen, Sakarya-Merkez, Bolu-Düzce, Sakarya-Söğütlü, Kırklareli-Merkez, Mardin-Mazıdağı, Gaziantep-Merkez ve Mardin-Merkez yer almaktadır. 2005 yılında Balıkesir-Gönen ile Kırklareli, Düzce ve Sakarya’nın Merkez ilçelerinde hektar başına 2.000 kg’dan fazla tütün elde edilmiştir. 2015 yılına gelindiğinde ise Siirt- Kurtalan, Batman’ın Beşiri, Sason, Kozluk ve Merkez ilçeleri ile Diyarbakır-Silvan ve Malatya-Doğanşehir ilçelerinde de verim 2.000 kg/ha’nın üzerinde olmuştur (Şekil 10).

Burada dikkat çeken husus tütün üretiminde ve kaliteli tütünde öne çıkan il ve ilçelerde verimin daha düşük olduğudur. Örneğin 2015 yılında Manisa (649), Denizli (682) ve İzmir (667) gibi illerde verim ülke ortalamasının altında seyretmiştir. Yine Manisa-Akhisar (717), Denizli’nin Tavas (670) ve Kale (760) ilçeleri ülke ortalamasının altındayken, Samsun-Bafra ilçesinde 2015 yılında 930 kg/ha ile ülke ortalamasının üstünde olsa da 1995’te 769 kg/ha ve 2005’te 568 kg/ha verim ile ülke ortalamasının altında verime sahip olmuştur. Genellikle ekim alanı az olan il ve ilçelerde devletin de destekleri ile kaliteye bakılmaksızın üretim miktarında artış hedeflenmiş, bu durum kalitenin düşmesine ancak üretimin dolayısıyla da verimin artmasına neden olmuştur.



Şekil 10: Türkiye'deki Tütün ekim alanlarının ilçelere göre dağılımı

4. Sonuç

Türkiye’de son yıllarda tarımın ekonomideki payı azalıyor gibi görünmektedir. Ancak tarımsal ürünlerin temel tüketim maddesi olması, doğrudan veya dolaylı olarak istihdam yaratması, sanayiye hammadde sağlaması, turizm, ticaret gibi sektörlerle olan katkısı ile Türkiye için kaçınılmaz bir faaliyet olma özelliğini sürdürmektedir.

Tarım sektörü içerisinde ise bazı tarım ürünleri getirdikleri gelir açısından ayrı bir öneme sahiptir. Sağlığa herhangi bir yararı bulunmayan ancak özellikle önemli bir ihraç ürünü olması nedeniyle ekonomiye yaptığı olumlu katkılardan dolayı tütün bitkisinin ülkedeki önemi büyüktür. Anavatanı Amerika olan tütün, Osmanlı döneminde ülkeye girdikten kısa bir süre sonra hızla yayılmış ve ülkenin önemli bir tarımsal ürünü haline gelmiştir.

Yetiştirme şartları açısından çok seçici olmayan bitki Türkiye şartlarına kısa sürede adapte olmuştur. Hafif eğimli arazi şartlarında düz arazilere oranla daha iyi yetiştirilmesi, gübreleme gibi bakıma ihtiyaç duymaması tütünün birçok ürüne göre daha fazla tercih edilmesine neden olmuştur. Öte yandan tütün tarımının zahmetli bir faaliyet olması ile kalite sorunu çiftçileri kendi işlerini bizzat yapmaya yönlendirmiş ve bu da aile işletmeciliğinin yaygın olmasına neden olmuştur.

Türkiye’de farklı tütün tipleri yetiştirmekle birlikte en önemli türü ülke şartlarına çok iyi adapte olmuş, dünya pazarlarında tanınmış, yüksek kaliteli Şark (Türk) tütünüdür. Ülkede yetiştirilen tütünlerin büyük çoğunluğu bu türden oluşmaktadır. Dış piyasada yüksek talep gören Türk tütünlerinin en önemli üreticilerinden biri olan Türkiye son yıllarda bu konumunu kaybetmiştir. Tütün üretiminde ilk beşte yer alan ülke 2014 yılı verilerine göre 16. sıraya gerilemiştir.

Tütün tarımının ilk yapıldığı Güney Marmara (Çanakkale, Balıkesir, Bursa çevreleri) ve Kıyı Ege Bölgeleri (İzmir, Aydın, Manisa çevreleri) uzun yıllar boyunca ülkedeki önemli tütün ekim alanlarıydı. Ancak son yıllarda özellikle Güney Marmara’daki tütün ekim alanlarında ciddi kayıplar yaşanmıştır. Tütün ekimi ve üretiminde ilk sırada Ege Bölgesi gelirken onu Karadeniz ve Güneydoğu Anadolu Bölgesi takip etmektedir. İç Anadolu Bölgesi’nde ise tütün tarımı yapılmamaktadır. Tütün ile ilgili politikalara bağlı olarak tütün ekim alanları ve üretim miktarı üretim yapılan tüm bölgelerde azalmıştır. Önceden Ege Bölgesi’nin büyük bir bölümünde yaygın olan tütün tarımı günümüzde kıyı kesimlerden iç kesimlere doğru kaymıştır. Bilhassa İzmir ve Aydın’da büyük düşüş görülmüştür. Bu durum üzerinde tütün tarımı yapılan sahaların turizm alanına ve zeytin, bağcılık gibi alternatif tarım ürünü yetiştirilen alanlara dönmesi etkilidir. Karadeniz Bölgesi’nde önceden Doğu ve Batı Karadeniz’de de üretim yapılırken, artık sadece Orta Karadeniz’de başta Samsun olmak üzere Amasya ve Tokat çevrelerinde yapılmaktadır. Güneydoğu Anadolu Bölgesi’nde Adıyaman ve Batman, Akdeniz Bölgesi’nde Hatay, Doğu Anadolu’da Bitlis ve son dönemlerde Malatya önemli üreticilerdir. İl ölçeğinde ülkedeki önemli tütün üreticisi iller arasında Manisa, Denizli ve Samsun yer almaktadır. İlçe bazında ise Manisa-Akhisar, Denizli’nin Kale ve Tavas ilçeleri, Samsun-Bafra gerek ekim gerekse üretim açısından ilk sıralardadır. Verim açısından bakıldığında ise tütün tarımında gerek kaliteli tütünleri gerekse üretimleri ile ön planda olan il ve ilçelerin verimi düşüktür.

5. Sorunlar ve Öneriler

Türkiye tarımı ve ekonomisi için önemli bir yeri olan tütün yıllar içerisinde eski önemini kaybetmiş ve istikrarsız bir seyir izlemiştir. Bu durum üzerinde pek çok faktörün etkili olmasıyla birlikte uygulanan politikalar ile çıkarılan yasalar temel unsurdur. Kısaca özetlemek gerekirse önemli bir ihraç ürünü olan tütünün üretimi teşvik edilmiş, 1940 yılından itibaren ise devlet destekleme alımı uygulaması başlatılmıştır. Bu durum sonucunda ülkedeki ekim alanları ve üretimi giderek yaygınlaşmıştır. Ancak bu durum kaliteyi düşürmüş ve bir süre sonra stok fazlası oluşmaya

başlamıştır. Oluşan stok fazlalığı depolama sorununu gündeme getirmiş, depolama maliyetleri ortaya çıkmış, kalitesi düşük tütünler dış pazarda alıcı bulamamaya başlamış bu da Türkiye’nin dış piyasadaki konumunu etkilemiştir. Bazı yıllarda oluşan stok fazlalıkları yakılarak imha edilmiştir ki bu da ülke ekonomisini olumsuz etkilemiştir. Dolayısıyla bu süreç devleti bir takım önlemler almaya itmiştir. Önemli adımlardan biri 1994 yılında kota uygulamasına geçmek olmuş, bu durum sonucunda ekim alanları sınırlandırılmıştır. Bir diğer uygulama ise tütünün insan sağlığına olan olumsuz etkisini önlemek amacıyla da etkisiyle 1996 yılında belirli alanlarda tütün kullanımına kısıtlama getirilmesidir. En önemli ve köklü değişim ise 2002 yılında çıkarılan 4733 sayılı yasa ile gerçekleştirilmiştir. Bu yasa ile Tekel özelleştirilmiş, tütündeki devlet desteği kaldırılmış, tütün üretimi serbest hale getirilmiş ve sözleşmeli üretim dönemi başlamıştır. Bu sisteme birden bire geçilmesi, üreticinin buna hazır olmaması, üreticileri destekleyici bir örgütün bulunmaması çiftçilerin tütün tarımını terk etmesine neden olmuştur. Bu tarihten sonra ekim alanları hızlı bir şekilde daralarak üretimin azalmasına neden olmuştur. Ayrıca bu yasa ile birlikte Alternatif Ürün Projesi de başlatılmış, çiftçilerin başka ürünler yetiştirilmesi teşvik edilmiştir. Ne var ki bu projede de hedeflendiği kadar geniş bir kitleye ulaşamamış, tütün üreticileri önemli kayıplara uğramıştır.

Tütün tarımında yaşanan gelişmelere ve politikalara bakıldığında zaman tütün üretiminde azalma sürecinin devam edeceği açıktır. İnsan sağlığına hiçbir yararı olmadığı gibi zararı olması nedeniyle de üretimi tartışma konusudur. Bu nedenle tütünle ilgili alınacak önlem ve düzenlemeler tütün üretimini artırıcı veya azaltıcı yönde değil denge tutmak olmalıdır. Türkiye önemli tütün üreticisi ve ihracatçısı ülke konumundayken bugün bu konumunu kaybetmiştir. Bu nedenle tütün ekim alanları sınırlı tutularak, kaliteli Şark tütünlerinin yetiştirilmesi sağlanmalı ve dış piyasaya sunulmalıdır.

Tütün tarımında ülkede çiftçilerin yaşadığı bir diğer sorun 2002’deki yasa ile kamu desteğinin bir anda çekilmesi ve çiftçilerin serbest piyasa ile sözleşmeli üretim dönemine hazırlıksız bir şekilde geçmesidir. Söz konusu dönemde birçok çiftçi ürettiği ürünü satamamış veya değerinin altında elden çıkarmak zorunda kalmıştır. Bu nedenle zarar eden çiftçilerin bir kısmı tütün tarımını bırakmış ve ekici sayısında da son yıllarda ciddi azalmalar yaşanmıştır. Tütün ile ilgili politikalarda ABD ve Avrupa Birliği de Türkiye’deki gibi köklü değişikliklere gitmiştir. Tütün üretiminde liberalleşmeye gidilmiş kamu desteği kaldırılmıştır. Ancak söz konusu ülkelerin uyguladığı politikaların Türkiye’de yapılandan en büyük farkı bu sürecin kademeli olarak yapılması, değişikliklerden önce planlı ve kotalı üretim uygulamalarıdır. Dolayısıyla bu noktadan sonra tütün üreticilerinin yaşadığı mağduriyetin giderilmesi amacıyla üreticileri destekleyici güçlü örgütler, yapılaşmalar veya kooperatiflerin kurulması teşvik edilmelidir. Mümkün olduğu kadar tek bir çatı altında güçlü bir birlik kurulması çiftçiye daha fazla yarar sağlayacaktır. Dünya tütün piyasalarını, gelişmeleri ve yenilikleri takip eden, üreticileri yönlendiren ve destekleyen, ürettikleri ürünlerin pazarlamasına yardımcı olacak bir yapılaşma tütün tarımını olumlu yönde etkileyecektir.

Referanslar

- Alıcı, S. (2010). Tütün Tarımı ve Endüstrisine Serbest Piyasa Uygulamalarının Etkileri, Gaziosmanpaşa Üniversitesi, Fen Bilimleri Enstitüsü, Basılmamış Yüksek Lisans Tezi, Tokat.
- Başsüllü, Ç. (2009). “Akhisar Yöresinde Tütün Üretimi, Yöreye Katkıları ve Alternatif Bitkiler”. II. Ormanlıkta Sosyo-Ekonomik Sorunlar Kongresi, 19-21 Şubat, SDÜ, Isparta, s. 432-443.
- Baydar, H. (2009). *Tıbbi ve Aromatik Bitkiler Bilimi ve Teknolojisi*, Genişletilmiş 3. Baskı, Süleyman Demirel Üniversitesi Yayın No: 51, Isparta.
- Bulut, İ. (2006). *Genel Tarım Bilgileri ve Tarımın Coğrafi Esasları (Ziraat Coğrafyası)*. Gündüz Eğitim ve Yayıncılık, Ankara, s.255.
- Bülbül, M. (1979). Bafra İlçesi Tütün İşletmelerinin Ekonomik Yapısı Yatırım ve Cari Harcamaların Dağılımı ve Bunların Gelir Üzerine Etkisi, Ank. Üni. Ziraat Fakültesi Yay. No: 170, Bilimsel Araştırma ve İncelemeleri No:416, s.1-174, Ankara.
- Ceylan, İ.C. (1995). Türkiye’de Tütünün Tarihsel Gelişimi, Ankara Üniversitesi, Fen Bilimleri Enstitüsü, Basılmamış Doktora Tezi, Ankara.

- Daşdemir, S. (2006). Kimi Tütün Çeşitlerinin Yetiştirilebilmesine Uygun Ekim Alanlarının Uzaktan Algılama Tekniği Kullanılarak Belirlenmesi ve Bunların Coğrafi Bilgi Sistemi Yazılımları Ortamında Sorgulanması Üzerine Bir Araştırma, Ege Üniversitesi, Fen Bilimleri Enstitüsü, Basılmamış Yüksek Lisans Tezi, İzmir.
- Darkot, B. (1955). *Türkiye İktisadi Coğrafyası*, İstanbul Üniversitesi Yayınları, No: 624, İstanbul.
- Doğanay, H., Coşkun, O. (2015). *Tarım Coğrafyası*, III. Baskı, Pegem Akademi, s. 488, Ankara.
- Er, C.; Başalma, D.; Ekiz, H.; Sancak, C., (2011). *Tarla Bitkileri II.*, T.C. Anadolu Üniversitesi Yayın No: 2254, s. 235, Eskişehir.
- Ergün, S.G.; Uğurlu, K.E. (2006). 1935 Yılından Günümüze Türkiye’de Tütün Ekimi ve Üretiminde Bölgesel Değişimler ile Alternatif Ürün Projesinin Etkileri, IV. Ulusal Coğrafya Sempozyumu, 25-26 Mayıs 2006, Ankara Üniversitesi, Türkiye Coğrafyası Araştırma ve Uygulama Merkezi, Ankara, s.115-134.
- AH, Gümüş S.G, Çelik O, Aslan M. E, Aytaş H.Tekdemir N.Yaprak S, Türkiye’de Tütün Politikası Uygulamaları ve Tütün Üretimine Geleceği, http://www.zmo.org.tr/resimler/ekler/78688fb6a550741_ek.pdf
- Göney, S. (1987). *Türkiye Ziraatının Coğrafi Esasları I*, İstanbul-İstanbul Üniversitesi Yayınları No.2600, s.127.
- Gümüş, A.H., (2009). *Türkiye’de Tütün Politikaları, Pazarlama Sorunları ve Çözüm Önerileri*, Tütün Eksperleri Derneği, TÜTEV Yay., s. 248, İzmir.
- Gümüş A.H.; Gümüş S.G.; Çelik O.; Aslan M. E.; Aytaş H.; Tekdemir N.; Yaprak S. (2010) Türkiye’de Tütün Politikası Uygulamaları ve Tütün Üretimine Geleceği, TMMOB Ziraat Mühendisleri Odası Ziraat Mühendisliği VII. Teknik Kongresi 11-15 Ocak 2010 Ankara, Bildiriler Kitabı I-II, http://www.zmo.org.tr/resimler/ekler/78688fb6a550741_ek.pdf
- Güner, B.; Boyraz, Z.; Çitçi, M.D. (2010). “Tütüncülükten Zeytinciliğe Geçiş: Akhisar (Manisa) Örneği”, *Zeitschrift für die Welt der Türken/Journal of World Turks*, Vol.2, No.1, s.161-186. http://www.dieweltdertuerken.org/index.php/ZfWT/article/view/110/guner_boyraz_citci (E.T: 30.01.2017)
- İzbirak, R., (1984). *Türkiye*, Milli Eğitim Gençlik ve Spor Bakanlığı Yayınları: 263, II. Baskı, İstanbul.
- Kayıkcı, S. (2005). Bir Kamu Politikası Süreci Analizi: 1980 Sonrası Türkiye’de Tütün Politikası. *Mülkiye Dergisi*, (247), C. XXIX, Ankara. <http://kayyum.politics.ankara.edu.tr/yonetimincelemeleri/politikasureci.pdf> (E.T: 14.02.2017)
- Kılıçaslan, A. (1994). “Trabzon ve Akçaabat’ta Tütün Tarımı”, *Türk Coğrafya Dergisi*, Sayı 29, 359-373, İstanbul.
- Mercimek, V. (1999). Tarihi Süreç İçerisinde Türkiye’de Yetiştirilen Tütün Miktarı ve Değişim Sebepleri, Tütün Eksperler Derneği Bülteni, Sayı:42 Mart-Nisan 1999.
- Özçağlar, A. (1988). “ Türkiye’deki Tarım Alanlarının Coğrafi Dağılımının Doğal Çevreyle İlişkisi.” A.Ü.D.T.C.F. Coğrafya Araştırmaları Dergisi, Sayı: 11, s.131-150, Ankara.
- Özdemir, M. (2010). Türkiye’de Tütün Sektörünün Tarihi ve Ekonomik Yapısı, Gaziosmanpaşa Üniversitesi, Sosyal Bilimler Enstitüsü, Basılmamış Doktora Tezi, Tokat.
- Özkul, İ.; Sarı, Y. (2008). “Türkiye’de Tütün Sektörünün Durumu, Sorunları ve Çözüm Önerileri”. 2. Ulusal İktisat Kongresi, 20-22 Şubat, İzmir: İİBF İktisat Bölümü.
- Şahin, G. (2011). “Coğrafi İşaretler Kapsamında Güneydoğu Anadolu Bölgesi’nin Tarım Ürünleri”, GAP VI. Tarım Kongresi, 09 – 12 Mayıs 2011, Şanlıurfa.
- Tanoğlu, A. (1968). *Ziraat Hayatı (Ziraat Tarihine Bir Bakış ve Orta İklim Memleketlerinde Ziraat)*. Genişletilmiş 2. Baskı, İstanbul Üniversitesi Yay. No. 177, Coğrafya Enstitüsü Yay. No. 8, Cilt 1, s.230.
- Taşlıgil, N. (1992). “Türkiye’de Tütün Ziraatı”, *Türk Coğrafya Dergisi*, Sayı 27, s. 129-138, İstanbul.
- Şahin, G.; Taşlıgil, N. (2013). “Türkiye’de Tütün (Nicotiana Tabacum L.) Yetiştiriciliğinin Tarihsel Gelişimi ve Coğrafi Dağılımı”
- Token, İ.H. (1940). *Ekonomik Coğrafya*, TC Maarif Vekilliği Mesleki ve Teknik Öğretim Okulları Ders Kitapları No:10, İstanbul Maarif Matbaası, İstanbul.
- Tümertekin, E.; Özgüç, N. (2005). *Ekonomik Coğrafya: Kalkınma ve Küreselleşme*. Çantay Kitabevi, s.641.

İnternet Kaynakları:

- Food and Agriculture Organisation (FAO), <http://www.fao.org/faostat/en/#data/QC>, son erişim 14.02.2017
- Türkiye İstatistik Kurumu (TÜİK), <https://biruni.tuik.gov.tr/bitkiselapp/bitkisel.zul> son erişim 10.02.2017
- Tütün Eksperler Derneği, <http://www.tutuneksper.org.tr/tr/> son erişim 02.02.2017
- Tütün ve Alkol Piyasası Düzenleme Kurumu, <http://www.tapdk.gov.tr/tr/piyasa-duzenlemeleri/tutun-piyasasi.aspx> son erişim 06.02.2017