

İnsani Gelişmişlik Endeksine Göre Türkiye'nin Bölgesel Farklılıkları

Regional differences in Turkey by human development index

Çiğdem Ünal*

Atatürk Üniversitesi, Kazım Karabekir Eğitim Fakültesi, Sosyal Bilgiler Eğitimi Anabilim Dalı, Erzurum

Öz: 1990 yılından beri her yıl yayınlanan İnsani Gelişme Raporları; geliştirmekte olan toplumlara yol göstermekle kalmamış, aynı zamanda insani gelişme alanındaki eksiklikleri ve ilerlemeleri tespit etmelerine de yardımcı olmuşlardır. Türkiye'nin İnsani Gelişme Raporları dikkatli incelendiğinde, bu konuda ilerleme kaydedildiği ancak bu ilerlemenin sürekli ve yeterli olmadığı açıktır. Bu çalışmada, İnsani Gelişme Endeksine göre; Türkiye'nin bölgeleri arasındaki farklılıkları ortaya konulmuştur. Günümüzde gelişme göstergesi olarak kabul edilen insani gelişme endeksi değerlerinin bölgeler hatta iller bazında ortaya konulması; nüfus ve ekonomik coğrafya alanında yapılacak bazı çalışmalara da kaynak teşkil edecektir. İnsani Gelişmişlik Endeksinin elde edilmesinde, UNDP'nin geliştirdiği insani gelişim göstergelerini kullanılmıştır. Kişi başına düşen ortalama gelir, ortalama yaşam ve eğitim değişkenlerinden yararlanılarak elde ettiğimiz sonuçlara göre; Türkiye'de bölgeler arasında önemli farklılıklar vardır. Ülkemizin batısında yer alan bölgeler, doğusunda yer alan bölgelere göre daha yüksek endeks değerlerine sahiptirler. En yüksek insani gelişmişlik endeksi değerlerinde; Doğu Marmara, Ege, Batı Marmara Bölgeleri ilk sıralarda yer alırken, Güneydoğu, Ortadoğu ve Kuzeydoğu Anadolu Bölgeleri son sıralarda yer almaktadır. İnsani Gelişme Endeksini oluşturan alt endekslerin dağılımında da bölgeler arasında farklılıklar dikkat çekmektedir. Ortalama yaşam süresinde en yüksek pay, gelişmişlik endeksinde en alt sırada yer alan bölgelerde görülürken; İstanbul, Batı Marmara ve Orta Anadolu eğitim endeksinin en yüksek olduğu bölgeler olarak tespit edilmiştir. İnsani Gelişme Endeksinde, gelir endeksinin payı ise Türkiye'nin bütün bölgelerinde en düşük orana sahiptir. Bölgeler arasındaki bu farklılığı ortadan kaldırmak ve Türkiye'nin İnsani Gelişme Raporlarında daha üst seviyelere ulaşmasını sağlamak için; oluşturulacak gelişme politikalarıyla, BM'nin bu amaçla hazırladığı projelerini desteklemek ve çok yönlü sürdürülebilir insani gelişme yaklaşımını benimsemek şarttır.

Anahtar Kelimeler; İnsani Gelişme Endeksi, Eğitim - Ortalama Yaşam - Gelir Endeksleri, Bölgesel farklılıklar, İnsani Gelişmişlik, Türkiye.

Abstract: The Human Development Reports, which have been published annually since 1990, have not only guided the developing societies but also helped them to determine the deficiencies and improvements in the field of human development. When the Human Development Reports are carefully studied, it is clear that some progress has been made in this field but it is not permanent and adequate. In this study, the differences between the regions in Turkey are stated according to the Human Development Index. Today, betraying the values of the human development index, which is accepted as an indicator of development, in the regions even in the cities will organize a source for some studies that will be made in the field of population, economy and geography. In the formulation of the Human Development Index, the human development statistical tables provided by UNDP were used. In Turkey, according to the results we have derived using the variables of GDP per capita, life expectancy and literacy rate; there are considerable differences between regions. Places in the west of our country have higher index values than those in the east. While the East Marmara, the Aegean and the West Marmara are at the top levels of the Highest Human Development Index, the South East Anatolia, the Middle East and the North East Anatolia are at the end. Also in the distribution of the sub-indexes constituting the

* İletişim: Ç.Ünal, e-posta: cunal@atauni.edu.tr

Human Development Index, the differences among the regions attract attention. The highest rank life expectancy is seen in the regions that are at the end of the list in HDI Index ; whereas, İstanbul, the West Marmara and the Middle Anatolia are defined as the regions with the highest literacy rate. In the Human Development Index, the portion of GDP, however, has the lowest rate in all the regions of Turkey. In order to eliminate these differences among the regions and to make Turkey reach higher levels in Human Development Reports, it is absolutely necessary to back the projects that UN sets up with development policies and to adopt versatile human development approach that can be carried on.

Keywords: Human Development Index, Indexes of Literacy- Life Expectancy- Income, Regional Differences, Human Development, Turkey.

1. Giriş

Gelişme ile ekonomik büyüme arasındaki ilişkiler, 1900' lü yılların başından itibaren birçok çalışmaya konu olmuştur ve olmaya devam etmektedir. Yapılan çalışmalarla, büyüme ve gelişme arasındaki ilişkiler farklı bakış açılarıyla ve farklı değerler dikkate alınarak incelenmiştir. 1960' lü yıllarda, *kalkınma ve gelişme* büyük ölçüde ulusal gelirdeki artışlarla ifade edilirken; kalkınmada ki temel amaç, üretim ve istihdam yapısını tarım dışında sanayi ve hizmet sektörlerine dönüştürmektir. Dolayısıyla bu dönemlerde, ülke refahındaki değişimlerin göstergesi olarak, kişi başına milli gelir ifadesi kullanılmaya başlandı. Ancak 1970' lerde kalkınma kavramının yeniden tanımlanması gündeme gelince, gelişme kavramının da günün şartlarına uygun olarak tanımlanması söz konusu oldu (DPT,2003:6-7). Gelişmeyi insani, sosyal, kültürel, çevresel ve mekânsal boyutlarıyla da tanımlama amacı taşıyan yeni yaklaşım, ekonomik büyüme kavramı yanında; yoksulluk, işsizlik, gelir dağılımı ve bölgeler arasındaki dengesizliklerin de gelişme tanımının içinde değerlendirilmesinin önemini ortaya çıkardı.

Gelişme, tüm insanların yaşam kalitesinde iyileşme sürecidir. Gelişmenin görünümünde üç tane eşit öneme sahip durum söz konusudur. Birincisi; insanların yaşam düzeylerinin iyileşmesidir ki bu da onların gelirlerinin artması, yiyecek tüketimlerinin, sağlık hizmetlerinin, eğitimlerinin ve diğer koşulların ekonomik büyüme ile birlikte iyileşmesidir. İkincisi; sosyal, kültürel, politik kurumlar, ekonomik sistemler ile insana verilen değerle, insanların kendine olan güveniyle ortaya çıkar. Üçüncüsü ise; insanların seçeneklerinin genişlemesiyle birlikte özgürlüklerinin artması ve tüketilen mal ve hizmetlerin çeşitliliğinin artmasıdır (Günsoy, 2005:36-37). Birleşmiş Milletler Kalkınma Teşkilatı' nın insani gelişme endekslerini oluştururken, gelişmenin birinci tanımını dikkate aldığı görülmektedir.

Bu çalışmada, Türkiye' nin İnsani Gelişme Endeksine (İGE) göre bölgeler arasındaki farklılığı ortaya koymak amaçlanmıştır. Araştırmamıza temel oluşturan *İnsani gelişme* olgusunun 1990 yılında, gelişme literatürüne yeni bir kavram olarak girdiği görülmektedir. Beşeri sermaye ile iktisadi kalkınma ilişkilerinin teorik düzeyde tartışıldığı bu yıllarda Birleşmiş Milletler Kalkınma Teşkilatı ülkelerin kalkınma düzeylerini ölçmek için *Human Development Index* adıyla 1990 yılından itibaren; Beşeri Kalkınma Raporlarını yayınlanmaya başlamıştır. İnsani Gelişme Endeksi' nin hesaplanmasında refah standardı, eğitim standardı ve sağlık standardı olmak üzere üç kriter kullanılmaktadır (Demir, 2006:4-10). Endeks, belirtilen üç ayrı boyutu ifade eden endekslerin bir endekse indirgenmesiyle oluşturulmakta ve ülkelerin kalkınmışlık düzeyini gösteren önemli bir ölçüt olarak kabul edilmektedir. Birleşmiş Milletler Kalkınma Programı (UNDP) İnsani Gelişme Raporlarında, Türkiye' nin İGE değerinin yıllar itibariyle giderek arttığı görülmeye rağmen, ülkeler arasındaki sıralamada yerinin sürekli değiştiği de dikkati çeker. Bu durumun ortaya çıkmasında, gelişmeyle birlikte endeks değerinin hesaplanmasında yapılan değişikliklerin de etkili olduğu söylenebilir. Türkiye 1975 yılı verilerine göre, 102 ülke arasında 56. sırada, 1998 yılında 174 ülke içinde 85. sırada, 2001 yılında 177 ülke arasında 96. sırada, 2003 yılında 94. sırada (Demir, 2006:11), 2006 yılında 92. sırada yer alırken, 2007 yılında ise 84. sıraya yükselmiştir (UNDP: 2000, 2006 ve 2007).

Ülkemizde bu bağlamda yapılan çalışmaların sayısı sınırlıdır. Yayınlanan raporlar genellikle Dünya ölçüsünde ele alınmış ve genellikle Türkiye' nin ülkeler arasındaki yeri (Demir,2006; Akder,1992; Yumuşak vd., 2002; Dikmen, 2004) ortaya konulmaya çalışılmıştır. Özellikle bölgeler

arasındaki gelişmişlik farklarını bu açıdan ele alan ve değerlendiren bir çalışmanın eksikliği; coğrafyacı gözüyle böyle bir araştırmanın alandaki bir boşluğu dolduracağı düşüncesini oluşturmuştur. İ.G.E. değerlerinin iller ve bölgeler bazında ortaya konulması; hem yerel hem de ulusal düzeyde yapılacak ekonomik büyüme-insani gelişme ilişkilerini ortaya koyan çalışmalara kaynak teşkil edecektir. Gelişme kavramının anlamı dikkate alındığında, ortaya konulan bu çalışma ve daha sonraki çalışmalarla ülkenin ekonomik, sosyal, kültürel yapılarındaki ilerlemesi de takip edilebilecektir.

Yaptığımız bu çalışmada Türkiye'deki bölgelerin kalkınma düzeylerini ölçmek ve bölgeler arasındaki farklılığı ortaya koyabilmek amacıyla; ilk olarak Bölgelerdeki,

1-Doğumda yaşam beklentisi (ortalama insan ömrü) kaç yıldır?

2-Okur-yazar oranı ve bileşik ilk-orta-yüksek okullaşma oranı nedir?

3-Kişi başına düşen milli gelir ne kadardır? sorularına cevaplar aranmıştır

4-TÜİK (Türkiye İstatistik Kurumu) verileri kullanılarak elde edilen değerler, İBBS birinci düzey sınıflandırılmasıyla (12 bölge) ve üçüncü düzey illeri esas alınarak çizelgeler yardımıyla açıklanmıştır.

5- Hesaplanan İ.G.E. değerleri grafiklerle değerlendirilmiş. Mekansal dağılım iller ve bölgeler bazında çizilen haritalar yardımıyla gösterilmiştir.

Çizelgelerde ortaya konulan veriler kullanılarak elde edilen endeks değerleri; son olarak 2005 yılı raporlarında yapılan değişikliklerle (UNDP, 2005:253), aşağıda verildiği şekilde hesaplanmıştır.

Sağlık Standardı, İnsani Kalkınma Endeksinin birinci boyutunu oluşturan uzun ve sağlıklı yaşam, ortalama yaşam beklentisi ile ölçülmektedir. İGE'nin oluşturulmasında ülkenin yaşam beklentisi önemli bir gelişmişlik göstergesi olarak kabul edilmekte ve gelir, ortalama bir yaşam için ihtiyaç duyulan kaynaklara ulaşmada gerekli bir araç olarak görülmektedir (Hick,1997: 1285). Zira toplumların sağlık düzeyi ile ekonomik gelişme arasında karşılıklı bir ilişkinin olduğu gayet açıktır.

1- Yaşam Beklentisi Endeksi = (Ortalama ömür beklentisi-25) : (Max.ömür beklentisi-25)

Yaşam beklentisi hesaplanırken kullanılan 25 rakamı, beklenen minimum ömrü ifade etmektedir. Max. ömür beklentisi ise gelişmiş ülkelerin doğumda yaşam beklentisi olan 85 yaşa denk gelmektedir.

Eğitim Standardı, okur-yazar oranı ile bileşik ilk-orta-yüksek okullaşma oranlarının endeksleri alınarak aşağıdaki gibi hesaplanmaktadır.

Okur-yazar endeksinin hesaplanması = (Okur-yazar oranı-0) : (100-0)

Okullaşma endeksi= (Okullaşma oranı- 0) : (100-0)

100 okur-yazar ve okullaşma oranlarındaki maksimum değer, 0 ise minimum değerdir. Eğitim endeksi aşağıda belirtildiği şekilde hesaplanmaktadır.

2- Eğitim Endeksi = (2/3 Okur-yazar endeksi) + (1/3 Okullaşma endeksi)

Refah Standardı, İnsani Gelişme Endeksinin *gelir endeksi*, üçüncü ve ölçülmesi en zor olan boyutunu oluşturmaktadır. Ülkeler arasındaki farklılıkları gidermek amacıyla da Satın Alma Gücü Paritesine (SAGP) göre hesaplanmış kişi başına düşen gayri safi yatırım rakamları kullanılmakta ve gelirin refah düzeyine olan katkısını dikkate alan hesaplamalar yapılmaktadır.

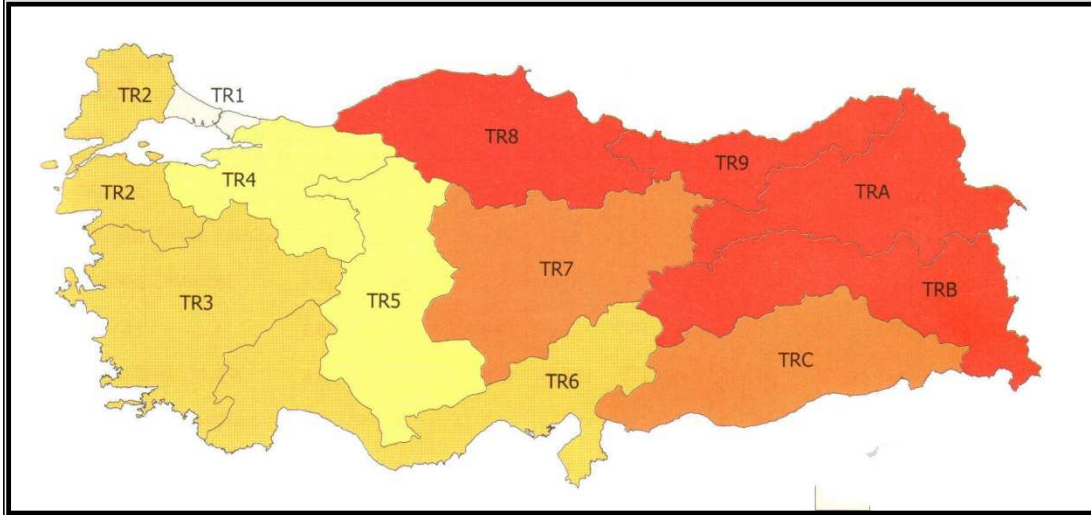
3- Kişi başına gelir endeksi = (Log y-log y min) : (log y max- log y min)

Log y: buradaki y, hesaplanan kişi başına düşen milli gelirin Satın Alma Gücü Paritesinin değeridir. Minimum y, UNDP tarafından belirlenmiş sabit olan 100 (dolar), maksimum y yine UNDP tarafından belirlenen 40 000 (dolar) rakamıdır.

İnsani Gelişme Endeksinin değeri 0 ile 1 arasında olup; 0'a yakın değerler insani açıdan daha düşük gelişmişlik seviyesini gösterirken, değer 1'e yaklaşması insani gelişmişlik seviyesinin yüksekliğini ifade etmektedir. İGE sıralamasında yer alan ülkeler gelişmişlik düzeylerine göre üç sınıfa ayrılmaktadır. İGE değeri 0-0.499 arasındaki ülkeler *Düşük Beşeri Gelişmişlik*, 0.500-0.799 arasındaki ülkeler *Orta Beşeri Gelişmişlik* ve 0.800-1 arasındaki değerlere sahip ülkeler *Yüksek Beşeri Gelişmişlik* kategorisine dahil edilmektedir.

İnsani Gelişme Endeksi = [(1)+(2)+(3)] :3

Çizelgelerin oluşturulması ve endeks değerlerinin belirtilen formüller kullanılarak hesaplanmasından sonra; *alt endeks gruplarının bölgeler* arasında karşılaştırılması grafikler yardımıyla ortaya konulmuş ve yorumları yapılmıştır. Çalışmanın son bölümünde ise, bölgelerin *gelişmişlik sıralaması ve alt eksenlerin İGE içindeki oranları* yine çizilen çizelge ve grafik yardımıyla açıklanmıştır. Araştırmamızda kullanılan verilerin, TÜİK'in yayınlamış olduğu en yeni değerler olmasına dikkat edilmiş ve gerekli hassasiyet gösterilmiştir. Ancak iller bazında bazı verilere ulaşmakta yaşadığımız sıkıntılar; özellikle kişi başına milli gelire ait rakamların 2001 yılına ait olması ve daha yeni verilerin henüz yayınlanmış olmaması, alt endeks değerlerinin karşılaştırılmasında, değerlendirme zorluğunu ortaya çıkarmıştır.



Şekil 1. Türkiye İBBS Birinci Düzey Bölgeleri

TR1: İstanbul, TR2: Batı Marmara, TR3: Ege, TR4: Doğu Marmara, TR5 Batı Anadolu, TR6: Akdeniz, TR7: Orta Anadolu, TR8: Batı Karadeniz, TR9: Doğu Karadeniz, TRA: Kuzeydoğu Anadolu, TRB: Ortadoğu Anadolu, TRC: Güneydoğu Anadolu

2. İnsani Gelişme Endeksi ve Bölgeler Açısından Değerlendirilmesi

Türkiye ortalamasında (2003), doğumda yaşam beklentisi 70.1, okur-yazarlık oranı (2006) % 87, ilk-orta ve yüksek öğretimin ortalamasının alındığı bileşik okullaşma oranı % 53.5, SAGP kişi başına ortalama gelir 6132 dolardır. Ancak, Milli gelir hesaplama yönteminin değişmesiyle, Türkiye'nin 2006 yılında 7500 dolar olan kişi başına milli gelirin 2007 yılında 13500 dolara çıktığı düşünülürse; Türkiye'de (2007 gelir endeksi, 0.807) ve bölgeler bazında, bu artış nedeniyle endeks değerlerini daha yükseleceği unutulmamalıdır. İstanbul için doğumda yaşam beklentisi 72.1 yıl (2003), okur-yazarlık oranı % 93 (2006), ilk-orta ve yüksek öğretimin ortalamasının alındığı bileşik okullaşma oranı 57.9 (2007–2008), ortalama gelir 8752 USD (2001) olup bu verilerden elde edilen İnsani gelişme endeksi 0.748'dir. Bu endeks değeri ile İstanbul, orta beşeri kalkınma düzeyini ifade etmektedir (Çizelge 1).

Çizelge 1. İstanbul Bölgesi İnsani Gelişme Endeksi

TR1	D.Y.B. (2003)	O.Y.O % (2006)	B.O.O % (2007-2008)	SAGP Gelir (\$) (2001)	Y.B.E.
Türkiye	70.1	87	53.5	6 132	0.752
İstanbul	72.1	93	57.9	8 752	0.785
TR1	E.E.	G.E.	İ.G.E.	İ.G.E.G.G.K. ve ülke içinde sıralaması	
Türkiye	0.75	0.68	0.727	O.B.G	
İstanbul	0.81	0.65	0.748	O.B.G	15
TR1	0.81	0.65	0.748	O.B.G	4

Kaynak: Bölgesel Göstergeler 2006 T.C.Başbakanlık Türkiye İstatistik Kurumu

İl Göstergeleri 1989-2003 T.C. Başbakanlık Devlet İstatistik Enstitüsü, <http://www.tuik.gov.tr>.

Açıklama: Çizelgede verilen kısaltmalar; D.Y.B.(Doğumda yaşam beklentisi), O.Y.O.(Okur-yazar oranı), B.O.O.(Bileşik İlk-Orta-Yüksek okullaşma Oranı), Y.B.E. (Yaşam Beklentisi Endeksi), E.E. (Eğitim Endeksi), G.E.(Gelir Endeksi), İ.G.E.(İnsani Gelişme Endeksi), İ.G.E.G.G.K. (İnsani Gelişme Endeksine Göre Gelişmişlik Kategorisi), O.B.G. (Orta Beşeri Gelişmişlik), Y.B.G. (Yüksek Beşeri Gelişmişlik).

Batı Marmara Bölgesinde (Çizelge 2), doğumda yaşam beklentisi (77.5) ve buna bağlı olarak ortaya çıkan yaşam beklentisi endeksinin (0.875) en yüksek değere ulaştığı il Balıkesir'dir. Balıkesir'den sonra ikinci yüksek endeks Tekirdağ'da görülmektedir. Bölgede yer alan diğer illerin yaşam beklentisi endeksi 0.800'ün altındadır. Örneğin Çanakkale'de 0.776, Kırklareli'nde 0. 678 civarındadır. Okullaşma oranında ise en yüksek değer (%61.7) Kırklareli'nde görülmektedir. Okur-yazar ve okullaşma oranlarının birlikte değerlendirilmesiyle ortaya çıkan, eğitim endeksi değerlerini incelediğimizde, Tekirdağ ve Kırklareli 0.82 değerle ilk sırada bulunmaktadır. Zaten Bölge'deki yer alan illerin eğitim endeksleri arasında belirgin farklılıklar göze çarpmamaktadır.

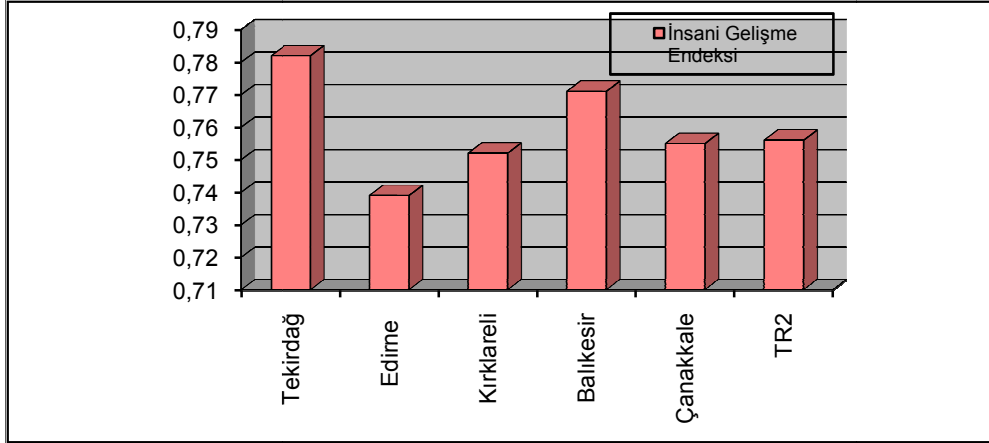
Çizelge 2. Batı Marmara Bölgesi İnsani Gelişme Endeksi

TR2	D.Y.B (2003)	O.Y.O % (2006)	B.O.O % (2007-2008)	SAGP Gelir\$ (2001)	Y.B.E.
Tekirdağ	74.1	93	60.9	7 137	0.818
Edirne	69.9	89	58.1	6 865	0.748
Kırklareli	65.7	93	61.7	10 256	0.678
Balıkesir	77.5	88	58.7	5729	0.875
Çanakkale	71.6	90	59.2	6 672	0.776
TR2	71.7	90	59.7	6 855	0.778
TR2	E.E.	G.E.	İ.G.E.	İ.G.E.G.G.K. ve ülke içinde sıralaması	
Tekirdağ	0.82	0.71	0.782	O.B.G	7
Edirne	0.78	0.69	0.739	O.B.G.	16
Kırklareli	0.82	0.76	0.752	O.B.G	13
Balıkesir	0.77	0.67	0.771	O.B.G	9
Çanakkale	0.79	0.69	0.755	O.B.G	12
TR2	0.79	0.70	0.756	O.B.G	3

Kaynak: Bölgesel Göstergeler 2006 T.C.Başbakanlık Türkiye İstatistik Kurumu

İl Göstergeleri 1989-2003 T.C. Başbakanlık Devlet İstatistik Enstitüsü

<http://www.tuik.gov.tr>.



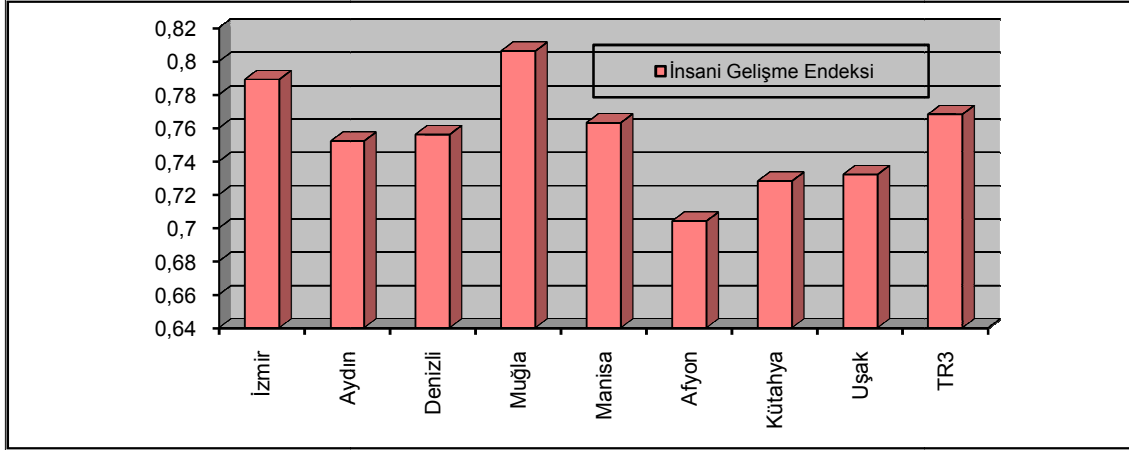
Şekil 2. Batı Marmara Bölgesinde Yer Alan İllerin İnsani Gelişme Endeksi Değerleri

Kişi başına ortalama gelirin 10 000 doların üzerine çıktığı Kırklareli’ de gelir endeksi de oldukça yüksektir. Ancak doğumda yaşam beklentisinin Kırklareli’nde çok düşük olması, insani gelişme endeksini azaltmış ve Bölge içindeki gelişmişlik sıralamasında 4. sıraya düşmesine neden olmuştur. Kırklareli dışındaki diğer illerin gelir endeksleri birbirine yakındır; bu illerde kişi başına ortalama gelir rakamları da 5 000 ile 7 000 dolar arasındadır. Sadece Tekirdağ’da gelir, 7 000 doların biraz üzerine çıkarak ilin ikinci sırada yer almasına neden olmuştur. Yaşam beklentisi, eğitim ve gelir alt endekslerinin toplanıp üçe bölünmesiyle elde edilen *İnsani Gelişme Endeksi* sıralamasında ve Gelişmişlik Kategorisinin ülke içinde sıralamasında; yedinci sırada yer alan Tekirdağ’dan sonra dokuzuncu sırada Balıkesir, on ikinci sırada ise Çanakkale bulunmaktadır.

Çizelge 3. Ege Bölgesi İnsani Gelişme Endeksi

TR3	D.Y.B. (2003)	O.Y.O. % (2006)	B.O.O % (2007-2008)	SAGP Gelir (\$) (2001)	Y.B.E.
İzmir	74.1	92	58.9	9 185	0.818
Aydın	74.6	87	56.1	5 763	0.826
Denizli	74.8	90	55.8	6 093	0.830
Muğla	76.6	93	58.0	9 450	0.860
Manisa	74.9	86	55.8	7 024	0.831
Afyon	72.0	88	50.5	3 608	0.783
Kütahya	70.9	89	55.8	5 156	0.765
Uşak	73.5	88	56.5	4 102	0.808
TR3	73.9	90	55.9	7 270	0.815
TR3	E.E.	G.E.	İ.G.E.	İ.G.E.G.G.K. ve ülke içinde sıralaması	
İzmir	0.80	0.75	0.789	O.B.G	5
Aydın	0.76	0.67	0.752	O.B.G	13
Denizli	0.78	0.68	0.763	O.B.G	11
Muğla	0.81	0.75	0.806	Y.B.G	2
Manisa	0.75	0.71	0.763	O.B.G	11
Afyon	0.74	0.59	0.704	O.B.G	31
Kütahya	0.77	0.65	0.728	O.B.G	21
Uşak	0.77	0.62	0.732	O.B.G	19
TR3	0.78	0.71	0.768	O.B.G	2

Kaynak: Bölgesel Göstergeler 2006 T.C.Başbakanlık Türkiye İstatistik Kurumu
İl Göstergeleri 1989-2003 T.C. Başbakanlık Devlet İstatistik Enstitüsü
<http://www.tuik.gov.tr>



Şekil 3. Ege Bölgesinde Yer Alan İllerin İnsani Gelişme Endeksi Değerleri

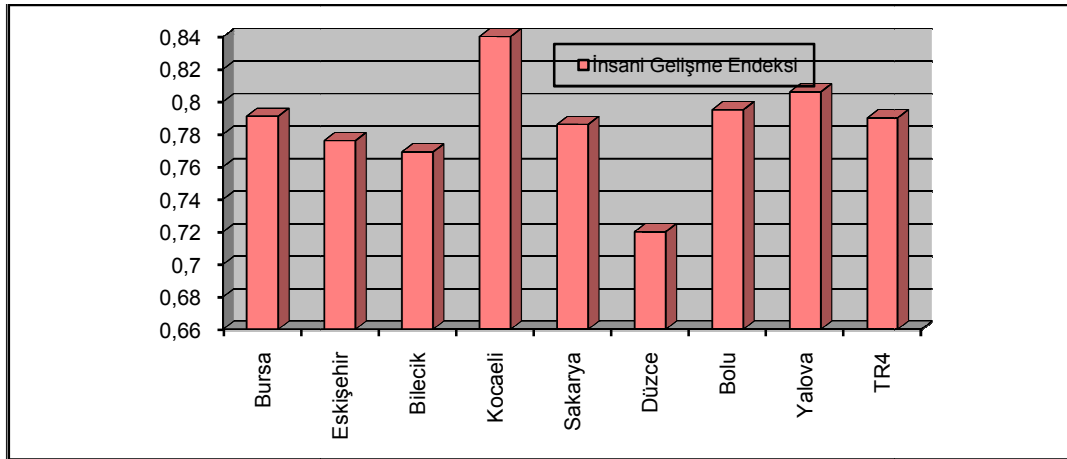
Ege Bölgesinde sadece Muğla ili sahip olduğu 0.806 İnsani Gelişme Endeksiyle, *yüksek beşeri gelişmişlik* kategorisine dahil edilir. Diğer illerin hepsi orta beşeri gelişmişlik kategorisinde yer alır. Doğumda yaşam beklentisi endeksinde, Bölge içinde yer alan iller arasında önemli çok farklılıklar olmamasına rağmen, SAGP miktarlarında farklılıklar ortaya çıkmıştır. Özellikle gelir endeksinde bu farklılık önemli boyutlardadır. İzmir ve Muğla’da kişi başına gelir 9000 USD’nin üzerindeyken, Afyon’da 3600 USD civarlarındadır. Yaşam beklentisi endeksinde en yüksek değere 0.860’la Muğla ili, en düşük değere 0.765 rakamıyla Kütahya ili sahiptir. İki ilin yaşam beklentisi değerlerinde 0.95’lik bir fark göze çarpar (Çizelge 3). İnsani gelişme endeksinde göre gelişmişlik kategorileri incelendiğinde; ülke içindeki sıralamada ikinci sırada Muğla, beşinci sırada İzmir, on birinci sırada aynı endeks değerine sahip olan Denizli ve Manisa, Aydın ise on üçüncü sırada yer alır. Bölge içinde en düşük değere sahip olan Afyon ülke sıralamasında otuz birinci sıraya yerleşmiştir.

Çizelge 4. Doğu Marmara Bölgesi İnsani Gelişme Endeksi

TR4	D.Y.B. (2003)	O.Y.O. % (2006)	B.O.O. % (2007-2008)	SAGP Gelir (\$) (2001)	Y.B.E.
Bursa	76.9	92	58.4	7 163	0.865
Eskişehir	73.0	93	62.2	7 178	0.800
Bilecik	72.3	92	62.2	7 383	0.788
Kocaeli	76.7	92	58.3	17 612	0.861
Sakarya	78.9	91	56.3	6 023	0.898
Düzce	73.6	89	56.1	3 264	0.810
Bolu	72.1	90	60.9	12 043	0.785
Yalova	75.3	93	60.3	9 893	0.838
TR4	74.8	91.5	59.3	9 336	0.830
TR4	E.E.	G.E.	İ.G.E.	İ.G.E.G.G.K. ve ülke içinde sıralaması	
Bursa	0.80	0.71	0.791	O.B.G	4
Eskişehir	0.82	0.71	0.776	O.B.G	8
Bilecik	0.81	0.71	0.769	O.B.G	10
Kocaeli	0.80	0.86	0.840	Y.B.G.	1
Sakarya	0.78	0.68	0.786	O.B.G	6
Düzce	0.77	0.58	0.720	O.B.G	25
Bolu	0.80	0.80	0.795	O.B.G	3
Yalova	0.82	0.76	0.806	Y.B.G	2
TR4	0.79	0.75	0.790	O.B.G	1

Kaynak: Bölgesel Göstergeler 2006 T.C.Başbakanlık Türkiye İstatistik Kurumu
İl Göstergeleri 1989-2003 T.C. Başbakanlık Devlet İstatistik Enstitüsü
<http://www.tuik.gov.tr>

Bursa, Eskişehir, Bilecik, Kocaeli, Sakarya, Düzce, Bolu ve Yalova'nın yer aldığı Doğu Marmara Bölgesinde (Çizelge 4), Yalova ve Kocaeli, *Yüksek Beşeri Gelişmişlik* endeksi kategorisinde yer almaktadır. Kocaeli'nde insani gelişme endeksi 0.840, Yalova'da 0.806 civarındadır. Doğumda yaşam beklentisinde, Sakarya ili 78.9'luk değerle birinci sırada, Bursa 76.9, Kocaeli 76.7 yaş ortalamalarıyla ikinci ve üçüncü sıralarda yer alır. En düşük değer Bolu'da görülmesine rağmen yine de Türkiye ortalamasının (70.1) üzerinde bir değere (72.1) sahiptir. Eğitim endeksinde en yüksek değer Eskişehir ve Yalova, en düşük değerler ise Sakarya ve Düzce'de görülmektedir. SAGP gelir Kocaeli'nde 17 612 USD, Bolu'da 12 043 USD olması Kocaeli'ne gelir endeksinin 0.86'ya, Bolu'da 0.80'ne yükselmesine neden olmuştur. Bölgede en düşük SAGP gelir Düzce (3264) ve Sakarya (6023) illerinde görülmektedir. Bursa, Eskişehir, Bilecik illerinin gelir rakamları 7 000 doların üzerinde olup, söz konusu bu üç ilin gelir endeksleri de birbirine çok yakın hesaplanmıştır. İnsani gelişme endeksinde göre ülke sıralamasında, en yüksek endeks değerlerine sahip ilk dört ili (Kocaeli, Yalova, Bolu, Bursa) burada yer almakla birlikte, yirmi beşinci sırada bulunan Düzce'nin de bulunması; Türkiye genelinde birinci sırada olan Bölge'nin kendi içinde önemli bir farklılığını ortaya koymaktadır.



Şekil 4. Doğu Marmara Bölgesinde Yer Alan İllerin İnsani Gelişme Endeksleri

İBBS 1. Düzey sınıflandırılmasının Batı Anadolu'yu oluşturan bölgesinde, Ankara, Konya, Karaman illeri yer alır. Bölge'de Ankara, yaşam beklentisi, eğitim ve gelir endekslerinde en yüksek değerlere sahiptir. Dolayısıyla Ankara'da insani gelişme endeksi de Konya ve Karaman'dan daha yüksektir (Çizelge 5).

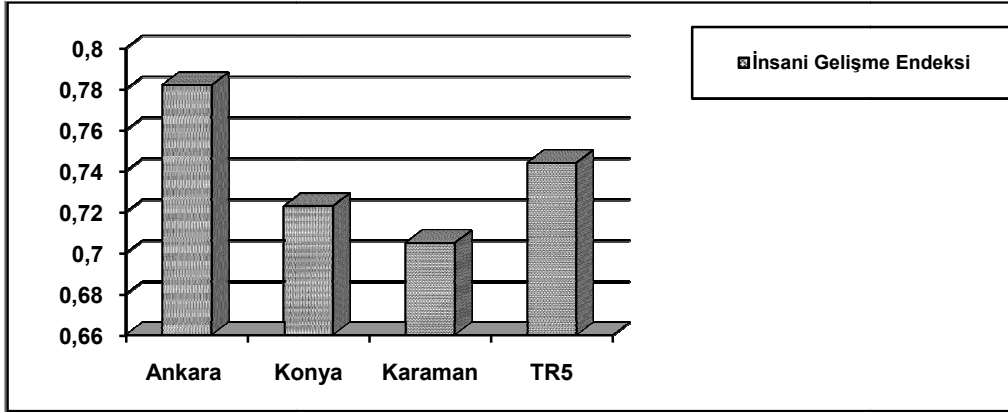
Çizelge 5. Batı Anadolu Bölgesi İnsani Gelişme Endeksi

TR5	D.Y.B. (2003)	O.Y.O. % (2006)	B.O.O. % (2007-2008)	SAGP Gelir (\$) (2001)	Y.B.E.
Ankara	73.5	93	62.6	7 861	0.808
Konya	71.8	90	50.6	4 440	0.780
Karaman	65.5	90	52.7	5 749	0.675
TR5	70.2	92	55.3	6 608	0.753
TR5	E.E.	G.E.	İ.G.E.	İ.G.E.G.K. ve ülke içinde sıralaması	
Ankara	0.82	0.72	0.782	Orta Beşeri Gelişmişlik	7
Konya	0.76	0.63	0.723	Orta Beşeri Gelişmişlik	23
Karaman	0.77	0.67	0.705	Orta Beşeri Gelişmişlik	30
TR5	0.78	0.70	0.744	Orta Beşeri Gelişmişlik	5

Kaynak: Bölgesel Göstergeler 2006 T.C. Başbakanlık Türkiye İstatistik Kurumu
İl Göstergeleri 1989-2003 T.C. Başbakanlık Devlet İstatistik Enstitüsü
<http://www.tuik.gov.tr>

Ankara'da 73.5 olan doğumda yaşam beklentisi, Karaman'da 65.5'e düşmektedir. Ankara'da % 93 olan okur-yazar oranı Konya ve Karaman'da % 90 civarındadır. Bileşik ilk-orta-yüksek

okulların oranı ve gelir endeksinde Karaman, Konya ilinin önüne geçmiştir. Her üç ilin de gelişmişlik kategorisinde orta beşeri gelişmişlik değerlerine sahip olduğu görülür. Ancak Ankara ülke sıralamasında yedinci sırada yer alır ve Tekirdağ ile aynı sırayı paylaşır.



Şekil 5. Batı Anadolu Bölgesinde Yer Alan İllerin İnsani Gelişme Endeksleri

1998 yılında Birleşmiş Milletler Kalkınma Programı için hazırlanan, İnsani gelişme Raporunda (1998;30-31), Antalya 0.820 insani yaşam endeksiyle yüksek düzeyde insani gelişmeye sahiptir, ancak; 2008 yılında endeks değerinin 0.769'a düştüğü ve orta düzeyde gelişmişlik seviyesine indiği görülmektedir. Endeks değerinin düşmesinde 1999 yılından itibaren özellikle gelir endeksinin hesaplanmasında yapılan değişiklik etkili olmuştur. Bu tarihten itibaren gelir endeksinin logaritmik fonksiyonlar kullanılarak hesaplanması; endeks değerinin sadece Türkiye için değil, diğer ülkelerde de değişmesine neden olmuş ve dünya sıralamasında ülkeler arasında kaymaları ortaya çıkarmıştır. Aynı tarihte hazırlanan raporda Türkiye'de 20 ilin İnsanca Yaşam Endeksi değerinin 0.800'ün üzerinde olduğu görülür. Bursa, Kocaeli, Ankara, Aydın, Muğla, Manisa, Denizli, Burdur, yüksek düzeyde insani gelişmenin olduğu bu illerden bazılarıdır. Oysa son olarak 2005 yılında önerilen hesaplamalar doğrultusunda çıkarılan endeks değerlerinde Türkiye'de; sadece *Yalova, Kocaeli ve Muğla* illerinde *yüksek gelişmişlik endeksi* değerleri görülmektedir. Ancak 2008 Mart ayında kişi başına gelir hesaplamasında yapılan değişikliklerle, insani gelişme endeksinin birçok ilde yükselmesi beklenebilir, dolayısıyla bu da, *yüksek gelişmişlik endeksi* gösteren yerleşmelerin sayısının artacağı sonucunu ortaya çıkarır.

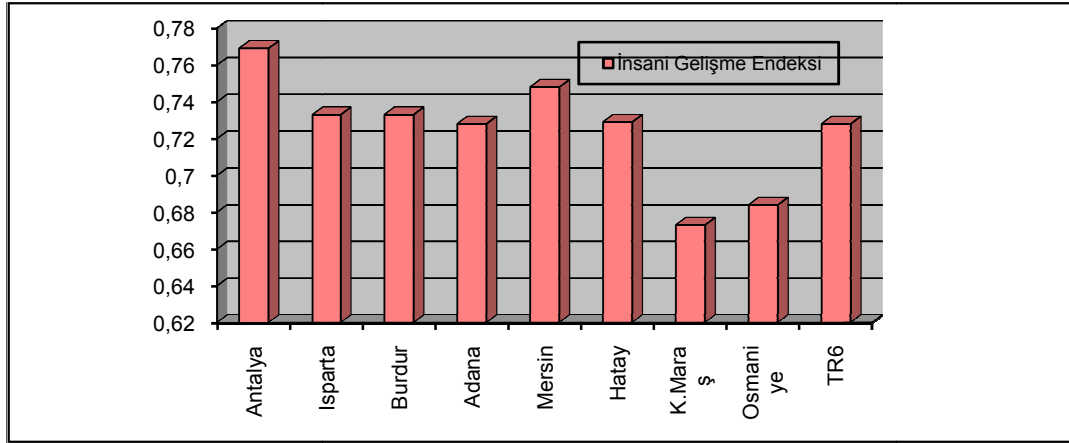
Çizelge 6'yı incelediğimizde, eğitim endeksinin en yüksek, Isparta (0.81) ve Antalya'da (0.80) olduğu görülür. Diğer illerde eğitim endeksi 0.80'nin altındadır, en düşük değer ise 0.72 ile Kahraman Maraş'a aittir. Yaşam beklentisi endeksinde, doğumda beklenen yaşam beklentisi en yüksek rakamla 74.1 ile Antalya ilinde karşımıza çıkar. Hatay'da yaşam beklentisi 72.9, Mersin'de 71.6, Isparta'da 71.2'dir. En düşük değer ise 65.3 ömür beklentisiyle Maraş'ta görülmektedir. Gelir endeksinde en yüksek değerler, Adana (0.70) Mersin (0.70), Antalya (0.69) ve Burdur'da tespit edilmiştir. Kahraman Maraş, en düşük eğitim ve yaşam endeks değerlerinin görüldüğü il konumundayken, en düşük gelir endeksi Osmaniye iline aittir. Bölgede yer alan illerin hepsi orta beşeri gelişmişlik kategorisinde yer almaktadır. Antalya, Mersin, Isparta, Burdur Akdeniz Bölgesinde, insani gelişme endeksinin en yüksek değerlere sahip illerini oluştururken, Kahraman Maraş ve Osmaniye ise Bölgenin en düşük endeksine sahip illeridir.

Çizelge 6. Akdeniz Bölgesi İnsani Gelişme Endeksi (2004–2006)

TR6	D.Y.B. (2003)	O.Y.O. % (2000)	B.O.O. % (2007–2008)	SAPG Gelir (\$)	Y.B.E.
-----	------------------	--------------------	-------------------------	----------------------	--------

(2001)					
Antalya	74.1	92	57.3	6 266	0.818
Isparta	71.2	92	60.0	4 313	0.770
Burdur	70.1	90	56.4	5 575	0.751
Adana	69.2	87	53.8	6 683	0.736
Mersin	71.6	89	56.0	7 005	0.776
Hatay	72.9	86	52.5	5 018	0.798
K.Maraş	65.3	83	51.0	4 525	0.671
Osmaniye	69.0	86	53.8	3 304	0.733
TR6	70.4	88	55.1	5 831	0.756
TR6	E.E.	G.E.	İ.G.E.	İ.G.E.G.G.K. ve ülke içinde sıralaması	
Antalya	0.80	0.69	0.769	O.B.G	10
Isparta	0.81	0.62	0.733	O.B.G	18
Burdur	0.78	0.67	0.733	O.B.G	18
Adana	0.75	0.70	0.728	O.B.G	21
Mersin	0.77	0.70	0.748	O.B.G	15
Hatay	0.74	0.65	0.729	O.B.G	20
K.Maraş	0.72	0.63	0.673	O.B.G	44
Osmaniye	0.74	0.58	0.684	O.B.G	42
TR6	0.76	0.67	0.728	O.B.G	6

Kaynak: Bölgesel Göstergeler 2006 T.C.Başbakanlık Türkiye İstatistik Kurumu, İl Göstergeleri 1989-2003 T.C. Başbakanlık DİE Enstitüsü



Şekil 6. Akdeniz Bölgesinde Yer Alan illerin İnsani Gelişme Endeksleri

Akdeniz Bölgesinde yer alan illerin İnsani Gelişme Endeksini gösteren grafiği incelediğimizde (Şekil 6), İGE değeri 0.700 altında sadece iki il dikkati çeker. Diğer illerin endeks değerleri birbirlerine yakın olup aralarında büyük farklılıklar görülmez. Adana, Bölge (TR6) genel ortalama değeriyle aynı endekse sahiptir. Ancak Antalya, Isparta, Burdur, Mersin illeri bölge ortalamasının üzerinde olan endeks değerine sahiptirler. Bölge'nin en yüksek İGE'ne sahip olan Antalya, Türkiye sıralamasında onuncu sırada yer alır. Mersin on beşinci sırada olup İstanbul ile aynı sırayı paylaşmaktadır. On sekizinci sırada bulunan Isparta ve Burdur illeri ise Kayseri'yle aynı endeks değerine sahiptirler. Bölge'nin en düşük değerlerine sahip olan Osmaniye kırk iki, K. Maraş kırk dördüncü sırada yer almaktadırlar.

Orta Anadolu Bölgesi'nde yaşam beklentisi endeksinin en yüksek olduğu iller sıralamasında Sivas ve Kayseri, ilk sıralarda yer alırken; Kırıkkale ve Aksaray alt sıralardadır. Bu iki ilde yaşam beklentisi endeksi 0.700 'ün altındadır (Çizelge 7).

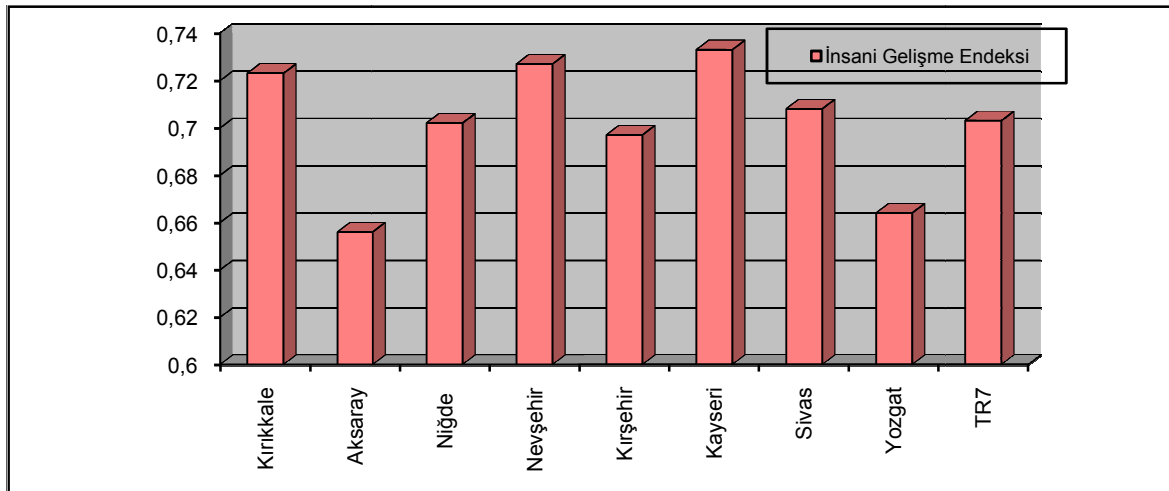
Çizelge 7. Orta Anadolu Bölgesi İnsani Gelişme Endeksi

TR7	D.Y.B. (2003)	O.Y.O % (2000)	B.O.O % (2007-2008)	SAGP Gelir (\$)	Y.B.E.
-----	------------------	-------------------	------------------------	----------------------	--------

(2006)					
Kırıkkale	65.2	89	57.7	7 784	0.670
Aksaray	66.9	86	47.5	2 759	0.698
Niğde	68.0	86	51.5	5 089	0.716
Nevşehir	69.5	88	54.8	6 048	0.741
Kırşehir	67.8	88	56.1	4 251	0.713
Kayseri	71.3	89	57.2	5 160	0.771
Sivas	72.2	85	52.3	3 996	0.786
Yozgat	69.6	86	46.7	2 434	0.743
TR7	68.8	87	52.9	4521	0.730
TR7	E.E.	G.E.	İ.G.E.	İ.G.E.G.G.K. ve ülke içinde sıralaması	
Kırıkkale	0.78	0.72	0.723	O.B.G	23
Aksaray	0.72	0.55	0.656	O.B.G	49
Niğde	0.74	0.65	0.702	O.B.G	33
Nevşehir	0.76	0.68	0.727	O.B.G	22
Kırşehir	0.76	0.62	0.697	O.B.G	35
Kayseri	0.78	0.65	0.733	O.B.G	18
Sivas	0.73	0.61	0.708	O.B.G	28
Yozgat	0.72	0.53	0.664	O.B.G	47
TR7	0.75	0.63	0.703	O.B.G	8

Kaynak: Bölgesel Göstergeler 2006 T.C.Başbakanlık Türkiye İstatistik Kurumu
İl Göstergeleri 1989-2003 T.C. Başbakanlık Devlet İstatistik Enstitüsü, <http://www.tuik.gov.tr>.

Kırıkkale’de yaşam beklentisi endeksinin bölgede en düşük değeri göstermesine karşılık, gelir endeksi ve eğitim endeksinde en yüksek değere sahiptir. Eğitim endeksinde 0.78’lik değerle Kayseri ile aynı değere sahip olan Kırıkkale, gelir endeksi sıralamasında da ilk sırada yer alır. Bölge’de yer alan yerleşmelerde eğitim endeksleri arasında önemli farklılıklar görülmezken, yaşam beklentisi ve gelir endeksinde, değerler arasında farklılıklar belirgindir. Bölgeler arasında sekizinci sırada yer alan Orta Anadolu Bölgesi’nde en yüksek İGE’ne sahip olan Kayseri, Türkiye iller arası sıralamada on sekizinci sırada bulunmaktadır. Nevşehir (22.) ve Kırıkkale (23.), Bölge’nin ülke sıralamasında üst seviyelerde yer alan diğer illerini oluşturmaktadır. Yozgat ve Aksaray ise Bölge’nin düşük endekli illeri olarak sıralamada kırk yedi ve kırk dokuzuncu olarak yer alırlar.



Şekil 7. Orta Anadolu Bölgesinde Yer Alan İllerin İnsani Gelişme Endeksleri

Örneğin Sivas’ta yaşam beklentisi (0.786) ile Kırıkkale (0.670) yaşam beklentisi arasında yaklaşık 0.116 değerlik fark vardır. Aksaray ve Yozgat, gelir endeksiyle birlikte, aynı zamanda insani gelişme endeksinin de en düşük değerlerine sahiptir. Bütün iller orta beşeri kalkınmışlık kategorisinde yer almasına rağmen iller arasında insani gelişme endeksleri bakımından farklılıklar vardır (Şekil 7). En yüksek gelişme endeksi Kayseri’de olup, değer 0.733 iken en düşük değer Aksaray’da 0,656’dır, ancak her iki il de orta gelişmişlik kategorisinde yer alırlar. Sıralamada, bölge içinde ilk sırada

bulunan Kayseri, ülke on sekizinciliğini Burdur ve Isparta illeriyle paylaşmaktadır. Yirmi ikinci sırada Nevşehir'den sonra , yirmi üçüncü sırada bulunan Kırıkkale yerini Konya, Samsun ve Kilis'le paylaşmaktadır.

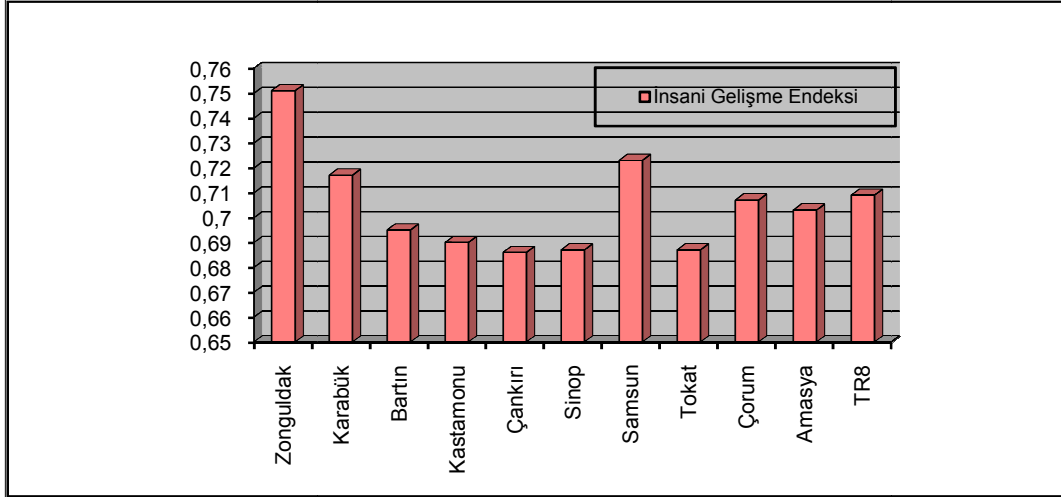
Batı Karadeniz Bölgesi'nde yer alan 10 il içerisinde en düşük insani gelişme endeksi Çankırı'ya aittir. (Çizelge 8). Gelişmişlik kategorisindeki sıralamada 9.sırada olan Tokat ve 8. sırada olan Sinop insani gelişme endeksinin düşük olduğu diğer illeri oluşturur. En yüksek değere ise Zonguldak sahiptir. Sıralamada 2. sırada Samsun, 3.sırada Karabük yer alır. Karabük aynı zamanda eğitim endeksinin en yüksek olduğu il durumundadır. Karabük'ten sonra yüksek eğitim endeksi Bartın, Amasya ve Zonguldak'ta karşımıza çıkar. Bölgede yer alan illerin tamamı *Orta Beşeri Gelişmişlik* kategorisi içinde yer alırlar. Zonguldak ve Samsun hariç tutulduğunda diğer illerin insani gelişme endeks değerleri birbirine yakındır (Şekil 8). İ.G.E.G.G.K. ve illerin ülke içinde sıralaması incelendiğinde Zonguldak ilinin on dördüncü, samsun ilinin yirmi üçüncü sırada yer aldığı görülmektedir. Bölge illerinden Sinop ve Tokat otuz dokuz, Çankırı ise kırkıncı sırada bulunmaktadır.

Çizelge 8. Batı Karadeniz Bölgesi İnsani Gelişme Endeksi

TR8	D.Y.B. (2003)	O.Y.O % (2000)	B.O.O. % (2007-2008)	SAGP Gelir (\$) (2006)	Y.B.E
Zonguldak	70.2	88	56.8	8 453	0.753
Karabük	69.6	87	60.1	4 534	0.743
Bartın	70.3	84	55.0	3 031	0.755
Kastamonu	67.0	81	54.4	5 089	0.700
Çankırı	68.8	88	52.6	3 246	0.730
Sinop	68.3	83	53.9	4 160	0.721
Samsun	71.9	86	54.4	4 799	0.781
Tokat	68.4	86	50.8	3 915	0.723
Çorum	70.8	83	51.4	4 724	0.763
Amasya	68.3	87	57.3	4 110	0.721
TR8	69.3	86	54.6	4 878	0.738
TR8	E.E.	G.E.	İ.G.E	İ.G.E.G.G.K. ve ülke içinde sıralaması	
Zonguldak	0.76	0.74	0.751	O.B.G	14
Karabük	0.78	0.63	0.717	O.B.G	26
Bartın	0.77	0.56	0.695	O.B.G	37
Kastamonu	0.72	0.65	0.690	O.B.G	38
Çankırı	0.75	0.58	0.686	O.B.G	40
Sinop	0.72	0.62	0.687	O.B.G	39
Samsun	0.75	0.64	0.723	O.B.G	23
Tokat	0.73	0.61	0.687	O.B.G	39
Çorum	0.72	0.64	0.707	O.B.G	29
Amasya	0.77	0.62	0.703	O.B.G	32
TR8	0.75	0.64	0.709	O.B.G	7

Kaynak: Bölgesel Göstergeler 2006 T.C.Başbakanlık Türkiye İstatistik Kurumu

İl Göstergeleri 1989-2003 T.C. Başbakanlık Devlet İstatistik Enstitüsü , <http://www.tuik.gov.tr>.



Şekil 8. Batı Karadeniz Bölgesinde Yer Alan İllerin İnsani Gelişme Endeksi

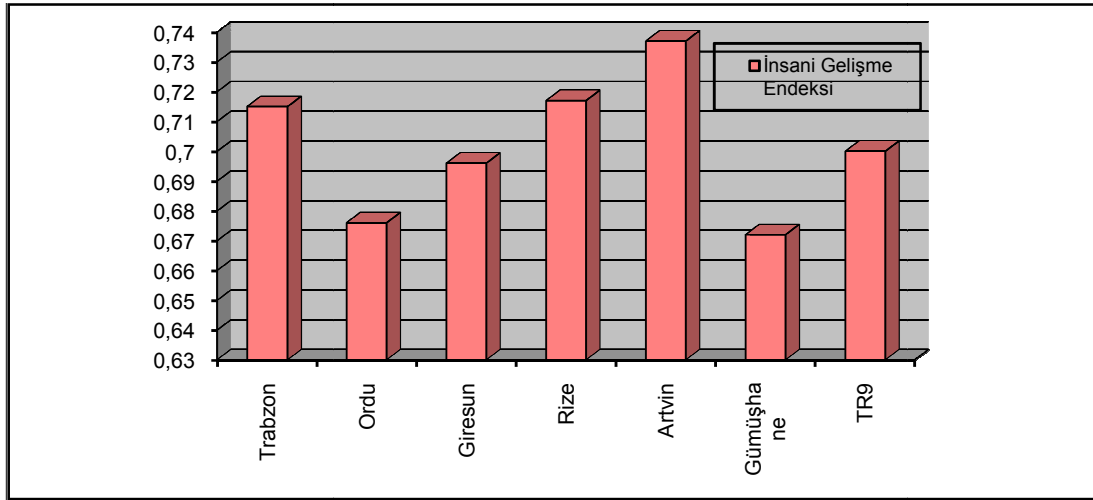
Doğumda yaşam beklentisinin en yüksek değerleri Samsun'da 71.9, Çorum'da 70.8, Bartın'da 70.3, Zonguldak'ta 70.2 yıl olarak tespit edilmiştir. Bölgede yer alan diğer illerde ise, ortalama ömür beklentisi 70 yaşın altındadır, en düşük beklenti ise Kastamonu'da (67.0) görülmektedir. SAGP gelir ve gelir endeksinde, Zonguldak ile diğer iller arasındaki farklılık çok belirgindir. 8453 dolarla Zonguldak SAGP gelirde, ilk sırada yer alır. 5089 dolar değerine sahip olan Kastamonu ile arasında; 3000 dolar fark vardır. Bu durum gelir endeksinde de yansımış ve Zonguldak'ta endeks değeri 0.74'e çıkarken, diğer illerde 0.70'in altına inmiştir. Çankırı ve Bartın'da gelir endeksi 0.60'dan daha düşük seviyelerde ortaya çıkmıştır.

Çizelge 9. Doğu Karadeniz Bölgesi İnsani Gelişme Endeksi

TR9	D.Y.B. (2003)	O.Y.O % (2000)	B.O.O. % (2007-2008)	SAGP Gelir (\$) (2001)	Y.B.E.
Trabzon	70.4	88	58.0	4 302	0.756
Ordu	69.4	83	51.8	3 040	0.740
Giresun	69.4	83	55.4	4 123	0.740
Rize	68.4	88	58.0	5 420	0.723
Artvin	70.8	87	58.7	6 104	0.763
Gümüşhane	68.6	86	46.9	3 072	0.726
TR9	69.4	86	54.8	4 081	0.740
TR9	E.E.	G.E.	İ.G.E.	İ.G.E.G.G.K. ve ülke içinde sıralaması	
Trabzon	0.77	0.62	0.715	O.B.G	27
Ordu	0.72	0.57	0.676	O.B.G	43
Giresun	0.73	0.62	0.696	O.B.G	36
Rize	0.77	0.66	0.717	O.B.G	26
Artvin	0.77	0.68	0.737	O.B.G	17
Gümüşhane	0.72	0.57	0.672	O.B.G	45
TR9	0.75	0.61	0.700	O.B.G	9

Kaynak: Bölgesel Göstergeler 2006 T.C.Başbakanlık Türkiye İstatistik Kurumu
İl Göstergeleri 1989-2003 T.C. Başbakanlık Devlet İstatistik Enstitüsü, <http://www.tuik.gov.tr>.

Gelir endeksiyle (0.68), yaşam beklentisi endeksinin (0.763) Bölge'deki diğer illerden daha yüksek olması, Artvin'in insani gelişme endeksi sıralamasında Doğu Karadeniz Bölgesinde birinci sırada olmasına neden olmuştur. Eğitim endeksinde, Trabzon, Rize ve Artvin aynı endeks değerine (0.77) sahip iken; en düşük değer (0.72) Ordu ve Gümüşhane'de görülmektedir. Gümüşhane zaten bölgede yer alan altı il içerisinde en düşük endeks değeriyle gelişmişlik sıralamasında son sırada yer alır. İl'de doğumda yaşam beklentisi 68.6, bileşik ilk-orta yüksek okullaşma oranı %46.92, SAGP kişi



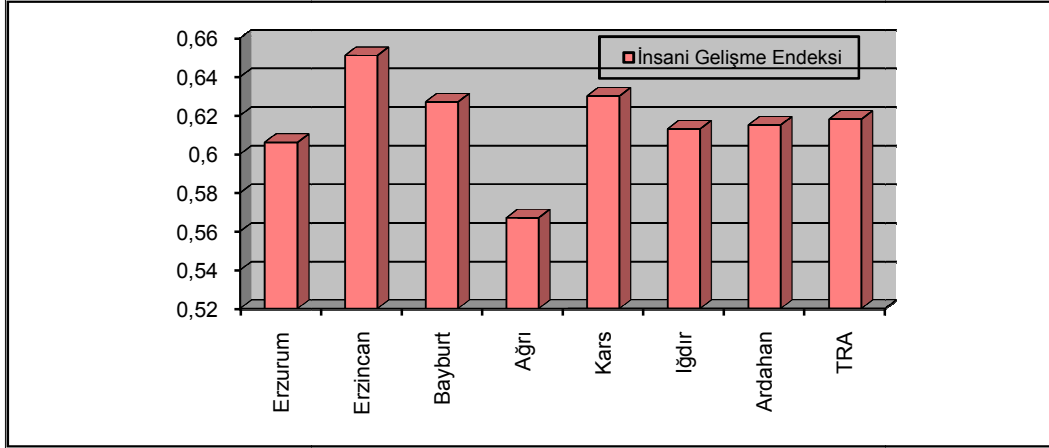
Şekil 9. Doğu Karadeniz Bölgesinde Yer Alan İllerin İnsani Gelişme Endeksi

başına gelir 3072 USD'dır. Doğumda yaşam beklentisinde en yüksek değer Artvin'de, en yüksek okur-yazar ve bileşik ilk-orta yüksek okullaşma oranı Trabzon ve Rize'de görülmektedir. İnsani gelişmişlik ülke içi sıralamasında, Artvin'den sonra sırasıyla Rize, Trabzon, Giresun illeri gelmektedir (Şekil 9). On yedinci sırada yer alan Artvin'in diğer birçok ilin önüne geçmesi dikkati çeker. Rize yirmi altıncı sırayı Karabük iliyle paylaşır. Bölgeler arası sıralamada dokuzuncu sırada bulunan Doğu Karadeniz Bölgesinin alt seviyelerde bulunan illerini ise Ordu ve Gümüşhane oluşturur (Çizelge 9).

Çizelge 10. Kuzeydoğu Anadolu Bölgesi İnsani Gelişme Endeksi

TRA	D.Y.B (2003)	O.Y.O. % (2000)	B.O.O. % (2007-2008)	SAGP Gelir (\$) (2001)	Y.B.E.
Erzurum	65.2	66	46.5	3 032	0.670
Erzincan	64.8	78	57.7	3 309	0.663
Bayburt	71.4	57	51.8	2 905	0.773
Ağrı	65.3	68	36.2	1 623	0.671
Kars	65.2	83	43.1	2 530	0.670
İğdır	65.2	75	44.6	2 442	0.670
Ardahan	65.0	85	46.7	2 407	0.666
TRA	66.2	73	46.6	2 626	0.686
TRA	E.E.	G.E.	İ.G.E.	İ.G.E.G.G.K. ve ülke içinde sıralaması	
Erzurum	0.59	0.56	0.606	O.B.G	58
Erzincan	0.71	0.58	0.651	O.B.G	50
Bayburt	0.55	0.56	0.627	O.B.G	54
Ağrı	0.57	0.46	0.567	O.B.G	62
Kars	0.69	0.53	0.630	O.B.G	53
İğdır	0.64	0.53	0.613	O.B.G	57
Ardahan	0.65	0.53	0.615	O.B.G	56
TRA	0.63	0.54	0.618	O.B.G	12

Kaynak: Bölgesel Göstergeler 2006 T.C.Başbakanlık Türkiye İstatistik Kurumu
İl Göstergeleri 1989-2003 T.C. Başbakanlık Devlet İstatistik Enstitüsü
<http://www.tuik.gov.tr>.



Şekil 10. Kuzeydoğu Anadolu Bölgesinde Yer Alan İllerin İnsani Gelişme Endeksi

Kuzeydoğu Anadolu, Türkiye’de endeks değerlerinin en düşük olduğu bölge olarak karşımıza çıkmaktadır. Bölge’de en yüksek doğumda yaşam beklentisi Bayburt (71.4), en düşük (65.0) Ardahan’da görülür. Okur-yazar oranında ise aksi bir durum söz konusu olmuş, oranın en yüksek olduğu il (%85) Ardahan, en düşük olduğu il % 57’lik oranla Bayburt’ta tespit edilmiştir. Bileşik ilk-orta-yüksek okullaşma oranı Bölge genelinde oldukça düşüktür, en yüksek değer % 57.7 ile Erzincan’a ait iken, en düşük değer % 36.2’yle Ağrı’da görülmektedir. Çizelge 10’da yer alan eğitim endeksi değerlerinde 0.71 ile Erzincan ilk sırada, 0.69 endekisle Kars ikinci, Ardahan üçüncü sırada yer alır. En düşük eğitim endeksi değerleri Bayburt ilinde karşımıza çıkar. SAGP kişi başına gelir sadece Erzurum ve Erzincan’da 3000 USD’nin üzerindedir. Ağrı’da 2000 USD’nin altında, diğer illerde 2000-3000 USD arasında değişmektedir. İnsani Yaşam Endeksine Göre Gelişmişlik Kategorisi ve bölge içinde sıralamasında; Erzincan birinci, Kars ikinci, Bayburt üçüncü, Erzurum altıncı, Ağrı ise son sırada yer almaktadır. En yüksek insani gelişme endeksi (Şekil 10) Erzincan ilinde (0.651), en düşük Ağrı ilinde (0.567) ortaya çıkar. İki il arasında 0.100 civarında değer farkı olmasına rağmen; her ikisi de orta beşeri kalkınmışlık kategorisi içinde yer alır. Ancak ülke içi sıralamada (Çizelge 10) Bölge’nin bütün illeri ilk ellinin altına girememişlerdir. Bölgenin sıralamada en iyi derecesi Erzincan iline aittir. Ellinci sırada buluna Erzincan’dan sonra elli üçüncü sırada yer alan Kars ve elli dördüncü sırada yer alan Bayburt illeri gelmektedir. İ.G.E.G.K. ve ülke içinde sıralamasına göre altmış ikinci sırada bulunan Ağrı, Şırnak ilinden sonra ülkenin en düşük İ.G.E.’ne sahip ilini oluşturur. Bölge ülke sıralamasında en alt seviyede yer alır.

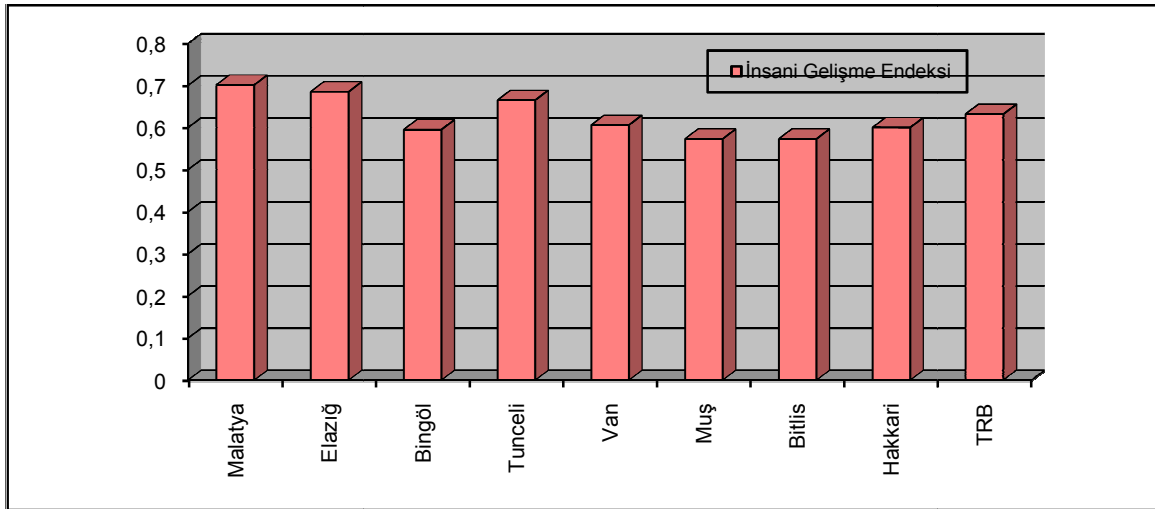
İBBS Düzey 1 sınıflandırılmasına göre Ortadoğu Anadolu Bölgesinde, Malatya, Elazığ, Bingöl, Tunceli, Van, Muş, Bitlis, Hakkari illeri yer almaktadır (Çizelge 11). Malatya, SAGP gelir dışında, doğumda yaşam beklentisi (70.2), okur-yazar (%85), bileşik ilk-orta-yüksek okullaşma (56.4) oranlarının en yüksek olması nedeniyle, İnsani Yaşam Endeksine Göre Gelişmişlik Kategorisi ve bölge içinde sıralamasında; birinci sırada yer almaktadır. SAGP gelirin en yüksek olduğu il ise Elazığ’dır. Bitlis (1845 USD) ve Muş (1652 USD) kişi başına gelirin en düşük olduğu iller olması yanında Van ile birlikte eğitim endeksinin de düşük değerler gösterdiği yerleşmeler olarak karşımıza çıkarlar. Yaşam beklentisi endeksinin en düşük değeri Tunceli’de tespit edilmiştir.

Muş ve Bitlis İnsani Yaşam Endeksine Göre Gelişmişlik Kategorisi ve bölge içinde sıralamasında; son sırayı paylaşmaktadırlar. İllerin Ülke içindeki sıralamasında en iyi endekse sahip olan Malatya’nın otuz dört, Elazığ’ın kırk birinci sırada yer aldığı tespit edilmiştir. Muş ve Bitlis buldukları altmış birinci sırayla, iller arasında en alt seviyelerde yer alırlar.

Çizelge 11. Ortadoğu Anadolu Bölgesi İnsani Gelişme Endeksi

TRB	D.Y.B. (2003)	O.Y.O. % (2000)	B.O.O. % (2007-2008)	SAGP Gelir (\$) (2001)	Y.B.E.
Malatya	70.2	85	56.4	4 047	0.753
Elazığ	66.7	82	55.3	4 869	0.695
Bingöl	63.4	74	43.0	2 271	0.640
Tunceli	63.2	83	56.1	4 526	0.636
Van	67.6	68	39.1	2 455	0.710
Muş	65.9	69	36.7	1 652	0.681
Bitlis	63.4	72	37.8	1 845	0.640
Hakkari	64.6	71	44.5	2 388	0.660
TRB	65.6	76	46.1	3 059	0.676
TRB	E.E.	G.E.	İ.G.E.	İ.G.E.G.G.K. ve ülke içinde sıralaması	
Malatya	0.74	0.61	0.701	O.B.G	34
Elazığ	0.72	0.64	0.685	O.B.G	41
Bingöl	0.63	0.52	0.596	O.B.G	60
Tunceli	0.73	0.63	0.665	O.B.G	46
Van	0.58	0.53	0.606	O.B.G	58
Muş	0.58	0.46	0.573	O.B.G	61
Bitlis	0.60	0.48	0.573	O.B.G	61
Hakkari	0.61	0.53	0.600	O.B.G	59
TRB	0.65	0.57	0.632	O.B.G	11

Kaynak: Bölgesel Göstergeler 2006 T.C.Başbakanlık Türkiye İstatistik Kurumu
İl Göstergeleri 1989-2003 T.C. Başbakanlık Devlet İstatistik Enstitüsü
<http://www.tuik.gov.tr>



Şekil 11. Ortadoğu Anadolu Bölgesinde Yer Alan illerin İnsani Gelişme Endeksi

İller arasında gelişmişlik endeksi bakımından en yüksek farklılıkların olduğu bölgelerden birisi de, Ortadoğu Anadolu Bölgesidir. Sahada en yüksek değer Malatya ilinde (0.701), en düşük değer Muş ve Bitlis illerinde (0.573) tespit edilmiştir. İki değer arasındaki endeks farkı 0.127'dir.

Güneydoğu Anadolu Bölgesi (Çizelge 12), İBBS Düzey 1'de (TRC) 9 ili kapsamaktadır. Bölge'de gelişmişlik endeksinde en yüksek değer Kilis'e ait olup sıralamada birinci sırada olmasını sağlamıştır. Kilis'in doğumda yaşam beklentisinde, Gaziantep'ten (73.9) sonra ikinci (73.0), okur-yazar oranında yine Gaziantep'ten sonra ikinciliği Adıyaman ile paylaşması, bileşik ilk-orta-yüksek okullaşma ve gelir endeksinde birinci olması, onu İnsani Gelişme Endeksi sıralamasında birinciliğe yükseltmiştir. Bölge içinde en düşük değerler, doğumda yaşam beklentisinde (61.6), okur yazar oranı (%66), eğitim endeksi (0.57), gelir endeksi (0.48) değerleriyle sadece Şırnak iline aittir. Şırnak ilinden sonra düşük değerlere Şanlıurfa'da rastlanmaktadır. Urfa'da eğitim endeksi 0.58, gelir endeksi 0.56,

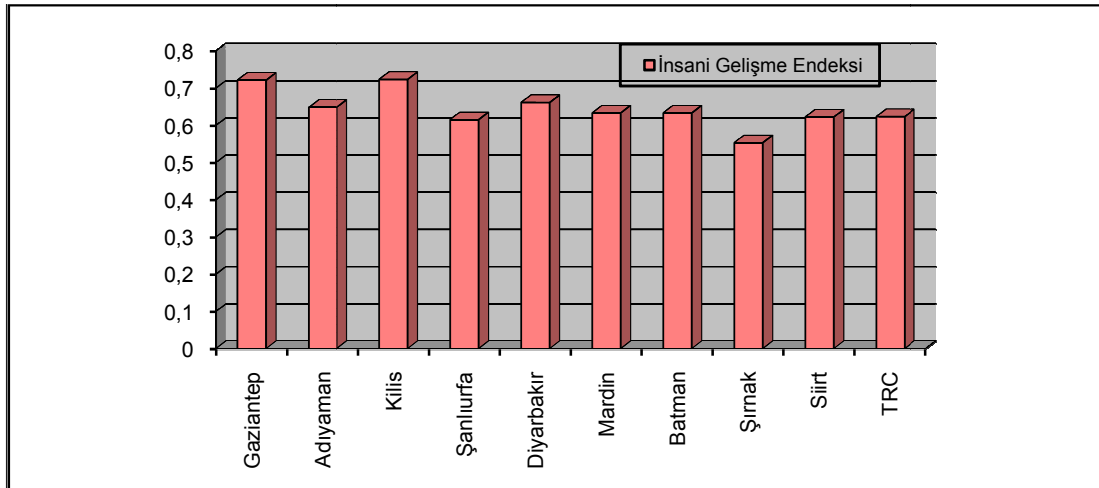
doğumda yaşam beklentisi 67.4'tür. Kilis'ten sonra gelişmişlik endeksinde ikinci sırada Gaziantep, üçüncü sırada Diyarbakır, dördüncü sırada ise Adıyaman yer alır. Ancak sadece Gaziantep ve Kilis'te İGE 0.700'ün üzerindedir.

Çizelge 12. Güneydoğu Anadolu Bölgesi İnsani Gelişme Endeksi

TRC	D.Y.B. (2003)	O.Y.O. % (2000)	B.O.O. % (2007–2008)	SAGP Gelir (\$) (2001)	Y.B.E.
Gaziantep	73.9	84	48.7	4 550	0.815
Adıyaman	68.0	80	49.3	2 623	0.716
Kilis	73.0	80	50.2	5 191	0.800
Şanlıurfa	67.4	68	39.7	2 879	0.706
Diyarbakır	72.0	70	44.0	3 752	0.783
Mardin	70.1	71	41.5	2 809	0.751
Batman	67.0	71	44.8	3 473	0.700
Şırnak	61.6	66	39.1	1 824	0.610
Siirt	67.4	69	41.6	3 174	0.706
TRC	68.9	73	44.3	3 389	0.731

TRC	E.E.	G.E.	İ.G.E.	İ.G.E.G.G.K. ve ülke içinde sıralaması
Gaziantep	0.72	0.63	0.721	O.B.G 24
Adıyaman	0.69	0.54	0.648	O.B.G 51
Kilis	0.72	0.65	0.723	O.B.G 23
Şanlıurfa	0.58	0.56	0.615	O.B.G 56
Diyarbakır	0.60	0.60	0.661	O.B.G 48
Mardin	0.60	0.55	0.633	O.B.G 52
Batman	0.61	0.59	0.633	O.B.G 52
Şırnak	0.57	0.48	0.553	O.B.G 63
Siirt	0.59	0.57	0.622	O.B.G 55
TRC	0.62	0.58	0.643	O.B.G 10

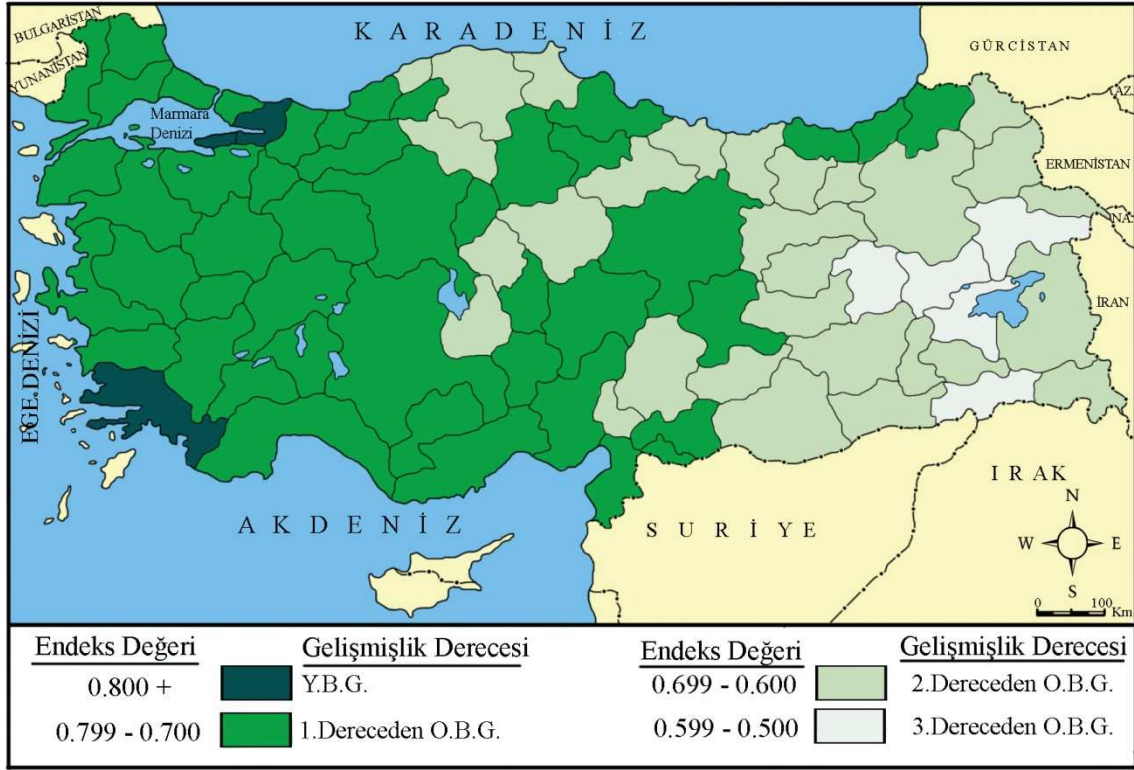
Kaynak: Bölgesel Göstergeler 2006 T.C. Başbakanlık Türkiye İstatistik Kurumu
İl Göstergeleri 1989–2003 T.C. Başbakanlık Devlet İstatistik Enstitüsü, <http://www.tuik.gov.tr>.



Şekil 12. Güneydoğu Anadolu Bölgesinde Yer Alan İllerin İnsani Gelişme Endeksi

İller arasında gelişmişlik endeksi farkının en yüksek olduğu bölge Güneydoğu Anadolu Bölgesidir. En yüksek değerin görüldüğü Kilis ile en düşük değerin görüldüğü Şırnak arasında yaklaşık 0.170 civarında değer farklılığı vardır. Bölgeler arasında onuncu sırada yer almasına rağmen, Güneydoğu Anadolu Bölgesi aynı zamanda Türkiye'nin İ.G.E.G.G.K. sıralamasında en son sırada

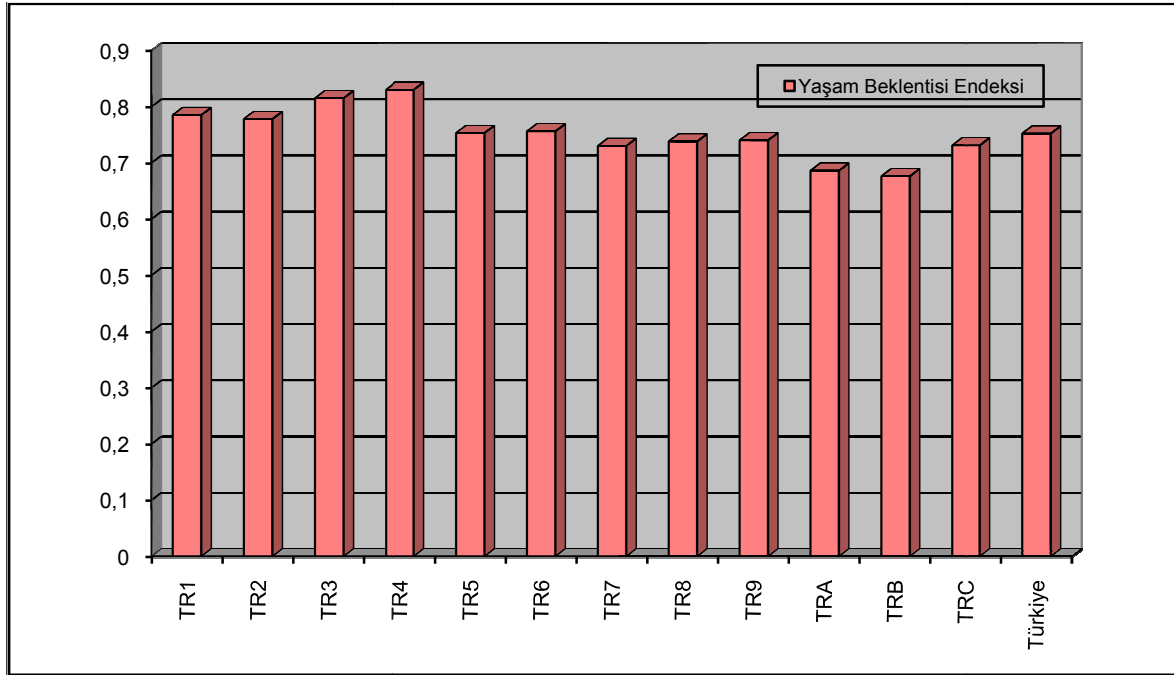
(63.) bulunan ilini de içine alır. Türkiye sıralamasında yirmi üçüncü sırada bulunan ve Konya, Kırıkkale, Samsun illeriyle aynı sırayı paylaşan Kilis ile yirmi dördüncü sırada bulunan Gaziantep illeri, endeks sonuçlarına göre üst sıralarda bulunurlar.



Şekil 13. İnsani Gelişme Endeksi Değerlerine Göre İllerin Gelişmişlik Dereceleri

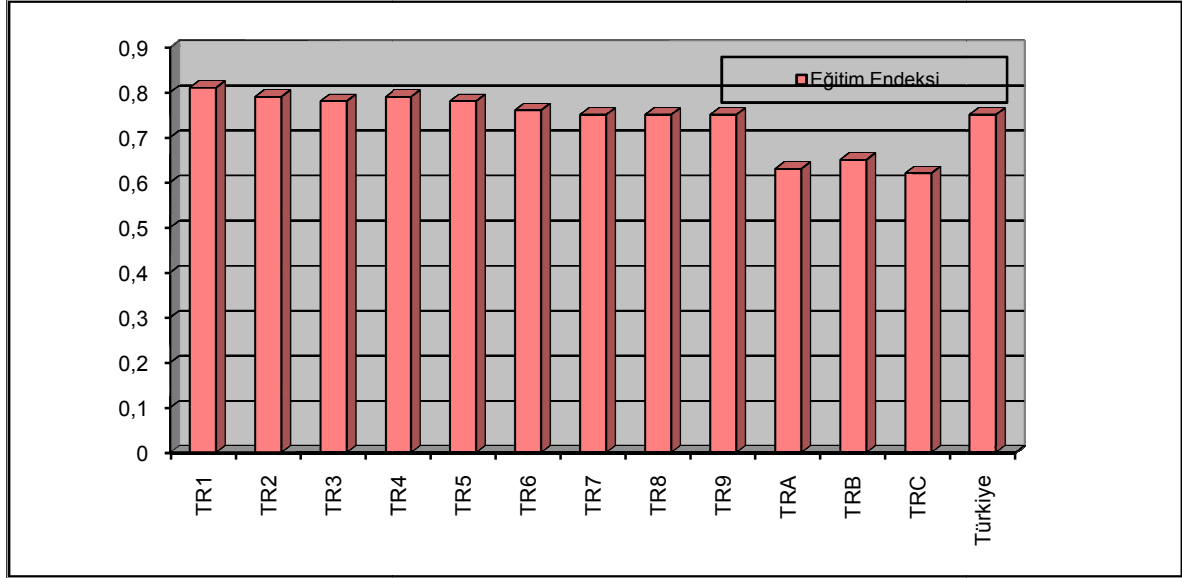
İGE. sonuçlarına göre illerin gelişmişliğini gösteren harita (Şekil 13) incelendiğinde, Kocaeli, Muğla ve Yalova olmak üzere sadece üç ilin YBG kategorisinde olduğu görülmektedir. Türkiye’de söz konusu üç ilin dışında bulunan diğer yetmiş sekiz ilin hepsi OBG kategorisinde yer almaktadır. OBG endeksi daha önce ifade edildiği gibi, 0.500 ile 0.799 arasındaki değerleri kapsamaktadır. Ancak iller arasında endeks değerlerinin birbirinden farklı olması, kısacası alt ve üst sınırlarda yer alan illerin aynı gelişmişlik kategorisinde gösterilmesi çok doğru sonuçlara ulaşmamızı engellemektedir. Örneğin Bolu’da değer 0.795 olarak tespit edilirken Şırnak’ta 0.553’e düşmektedir, oysa her iki ilde aynı gelişmişlik kategorisinde yer almaktadır. Detayda daha doğru bilgilere ulaşabilmek amacıyla OBG endeks değerlerini kendi arasında üç ayrı gruba ayırmanın daha doğru olacağını düşündük ve 0.500-0.599 endeks değerlerine sahip illeri 3. derecedeki OBG, 0.600-0.699 değerlerine sahip illeri 2. derecedeki OBG iller ve 0.700-0.799 endeks değerlerine sahip illeri ise 1. derecedeki OBG iller şeklinde sınıflandırdık ve haritadaki dağılımı da bu şekilde oluşturduk. Buna göre, kırk dört ilin 1. derecede., yirmi dokuz ilin 2. derecede OBG, beş ilin ise 3. derecede OBG iller grubunda olduğu görülmektedir. 3. derecede Orta Beşeri Gelişmişlik kategorisinde olan illerimiz Bingöl, Muş, Bitlis, Ağrı ve Şırnak ‘tır. Haritada görüldüğü gibi ülkenin batısından doğusuna doğru gidildikçe gelişmişlik endeks değerleri düşmektedir. Batı Karadeniz Bölgesi illerinden Bartın, Kastamonu, Çankırı, Sinop, Orta Anadolu illerinden Aksaray, Kırşehir ve Yozgat illerinin 2. derecede gelişmiş illeri grubunda yer alması mekânsal dağılımın farklılaşmasına yol açmıştır. Ayrıca Doğu Karadeniz Bölgesinde Ordu, Giresun ve Gümüşhane dışında kalan diğer illerin de 1. derecede OBG grubunda yer alması dikkati çeker.

3- Alt Endeks Gruplarının Bölgeler Arasında Karşılaştırılması



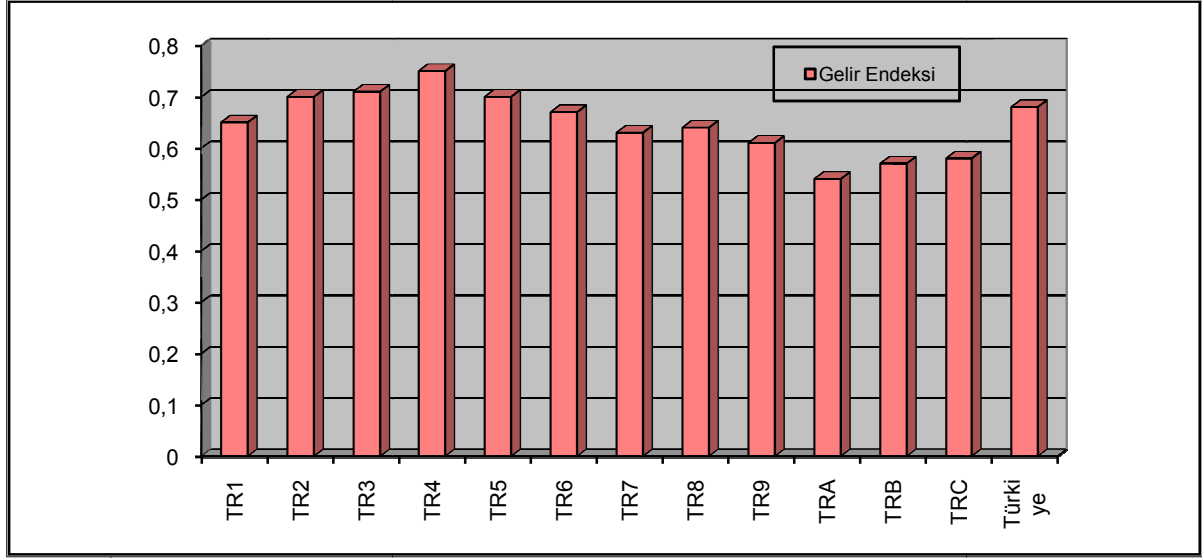
Şekil 14. İBBS Birinci Düzey Bölgelere Göre Yaşam Beklentisi Endeksi

Çizelgelerde verilen Bölgelerin gelişmişlik sıralaması ve endeks değerleri arasında karşılaştırmalar yapılabilmesi amacıyla, endeks değerleri, Şekil 14, 15, 16 ve 17’de grafiksel olarak da hazırlanmıştır. Elde ettiğimiz veriler kullanılarak çizilen *Yaşam Beklentisi Endeksi* grafiğinde (Şekil 14), en yüksek değer, 0.83 ile Doğu Marmara Bölgesine (TR4) aittir. Doğu Marmara Bölgesinde Bilecik ve Bolu hariç, bütün illerin yaşam endeksinin 0.80 değerinin üstünde çıkması; Bölgenin ilk sıraya yükselmesine neden olmuştur. Yaşam Beklentisi Endeksinde, ikinci sırada Ege Bölgesi (TR3), üçüncü sırada İstanbul (TR1), Batı Marmara Bölgesi ise dördüncü sırada yer almaktadır. En düşük değerler ise; Ortadoğu Anadolu (0.67) ve Kuzeydoğu Anadolu (0.68) Bölgelerinde karşımıza çıkar. Ortadoğu Anadolu Bölgesinde, sadece Malatya ve Van illerinde, Kuzeydoğu Anadolu’da ise Bayburt ilinde yaşam beklentisi endeksi 0.70’in üzerinde olup diğer illerde bu değerinin altındadır. Şekil 13’de görüldüğü gibi, ülkenin batısında yer alan bölgelerde yaşam beklentisi endeksi yüksek, doğusunda yer alan bölgelerde ise düşüktür. UNDP’de Türkiye’nin yaşam endeksindeki değeri 1950 yılında 0.44, 1980 yılında 0.61, 1990 yılında 0.66, 2000 yılında 0.69, 2002 yılında ise 0.70’dir (UNDP 1990-2003). 2003 verileriyle bizim tespit ettiğimiz rakamlara göre, Türkiye’nin ortalama yaşam endeksindeki değeri 0.75’e yükselmiştir. Ancak gelişmiş ülkelerin endeksleriyle kıyaslandığında değerin oldukça düşük olduğu görülür. Zira UNDP’nin 1998 Raporlarında bile Kanada (0.90), İsveç (0.90), İtalya (0.89), Arjantin (0.80) gibi ülkelerde endeks değeri Türkiye’nin çok üzerindedir. 2003 yılında ortalama yaşam endeksi Japonya’da 0.82, Hong Kong’ta 0.81 ve Avrupa’nın birçok ülkesinde 0.90 civarındadır. Ülkemizde ise, sadece Doğu Marmara ve Ege Bölgesi bu ülkelerin endeks değerine yakın değerlere sahiptir.



Şekil 15. İBBS Birinci Düzey Bölgelere Göre Eğitim Endeksi

Yaşam Beklentisi Endeksinde, Doğu Marmara ve Ege Bölgesi ilk sıralarda yer alırken, *Eğitim Endeksinde* en yüksek değer 0.81 ile İstanbul'da (Şekil 15) görülmektedir. İkinci sırada Batı Marmara ve Doğu Marmara Bölgeleri (0.79) yer almaktadır. Üçüncü sırada 0.78 endeks değeriyle Ege ve Batı Anadolu, dördüncü sırada 0.76 endeks değeriyle Akdeniz Bölgesi bulunmaktadır. Orta Anadolu, Batı ve Orta Karadeniz bölgelerinde endeks 0.75'tir. En düşük eğitim endeksi değerleri Ortadoğu (0.65), Kuzeydoğu (0.63) ve Güneydoğu Anadolu (0.62) Bölgelerinde karşımıza çıkar. En düşük yaşam beklentisi endeksi, Orta Doğu Anadolu Bölgesinde görülürken, en düşük eğitim endeksi değeri Güneydoğu Anadolu'dadır. Bu Bölgelerde eğitim endeksinin düşük çıkmasında okur-yazar oranından ziyade bileşik ilk-orta-yüksek okullaşma oranlarının düşük olması etkili olmuştur. Yukarıda belirtilen raporlar incelendiğinde Türkiye'nin eğitim endeksi; 1998 yılında 0.76, 2003 yılında 0.82'dir. Bizim elde ettiğimiz sonuçlara göre Okur-yazar (2000)¹ ve bileşik ilk-orta-yüksek okullaşma (2007–2008) yılı verilerine göre, Türkiye'nin eğitim endeksi 0.75'tir. 2005 yılından önce yapılan hesaplamalarda eğitim endeksinin hesaplanmasında sadece okur-yazar oranı esas alınıyordu, ancak bu tarihten itibaren eğitim endeksi hesaplaması değiştirildi ve bileşik ilk-orta-yüksek okullaşma oranları da dikkate alınmaya başlandı, dolayısıyla geriye dönülerek yapılan düzeltmelerde Türkiye'nin endeks değerinde düşüşler olduğu, bunun da diğer ülkeler arasındaki sıralamaları değiştirdiği görülmektedir. Örneğin 1998 UNDP raporunda Türkiye'nin İnsani Gelişmişlik Endeksi, eski formüle göre 0.782 iken, yeni formülle yapılan hesaplamada 0.714'e düşmüş ve bir önceki yıla göre 25 sıra gerilemiştir (Demir, 2006: 10). Yine gelişmiş ülkelerde eğitim endeksi değerleri 0.90'nun üzerinde görülürken, ülkemizde bu değer 0.75 olması ve bölgeler arasında sadece İstanbul Bölgesinde 0.80 üzerine çıkması, eğitim sektörü yatırımları ile genel eğitim düzeyleri açısından; Bölgeler arasındaki dengesizliği açıkça ortaya koymaktadır.

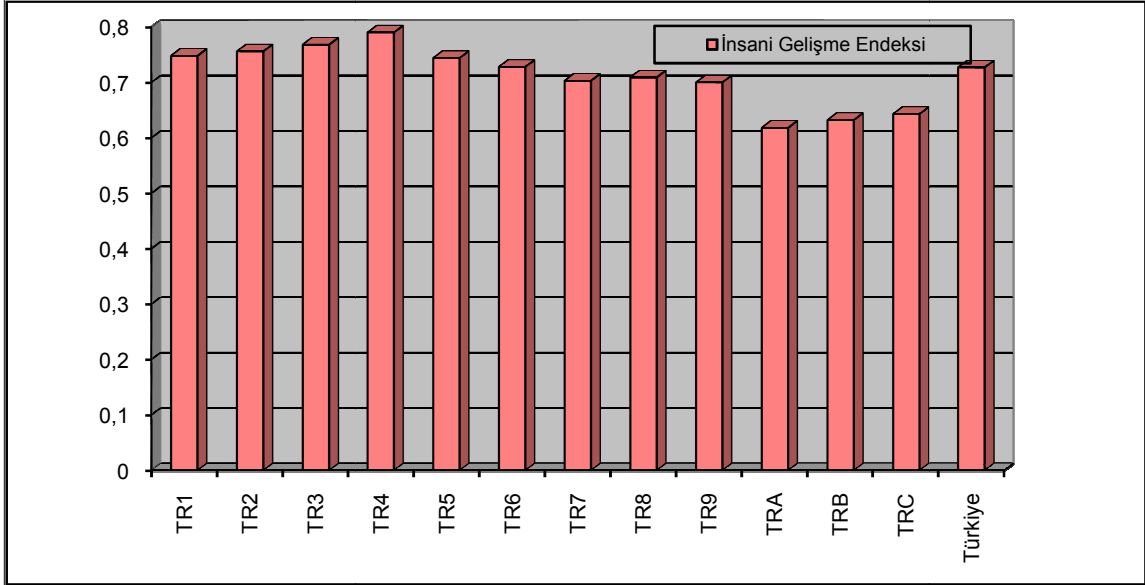


Şekil 16. İBBS Birinci Düzey Bölgelere Göre Gelir Endeksi

Yaşam Beklentisi ve Eğitim Endeksi grafikleri değerlerinde, Türkiye’de bölgeler arasında çok çarpıcı farklılıklar görülmezken; *Gelir Endeksi* grafiğinde (Şekil 16) değerler arasında farklılıklar dikkati çeker. Gelir endeksi sıralamasında birinci sırada 0.75 değerle Doğu Marmara, ikinci sırada 0.71 ile Ege, üçüncü sırada 0.70 değerle Batı Marmara ve Batı Anadolu birlikte yer alırlar. Doğu Marmara Bölgesinde yüksek olan ticaret ve sanayi göstergeleri (DPT, 2003:78), gelir endeksine de yansımış ve ülke içinde en yüksek değerlerin bu bölgede görülmesine sağlamıştır. Gelir endeksi sıralamasında dördüncü sırada Akdeniz ve beşinci İstanbul, Batı Karadeniz, Doğu Karadeniz, Orta Anadolu Bölgelerinden sonra son üç sırada yine ülkenin doğusundaki bölgeler bulunmaktadır. Özellikle Kuzeydoğu Anadolu’da değer 0.54’e kadar inmesi Türkiye ortalamasını da etkileyerek gelir endeksinin düşük değer göstermesine neden olmuştur.

Güneydoğu Anadolu Bölgesinde Kilis ve Gaziantep endeks değerlerinin yüksek olması, Bölge ortalamasını etkilemiş ve bölgenin doğuda yer alan diğer iki bölgeden daha yüksek gelir endeksine sahip olmasını sağlamıştır. Doğu Anadolu, toplam istihdam içinde, sanayide istihdamın (% 3,26) en düşük olduğu bölgedir. Benzer şekilde ticaret (% 4,4) ve mali kurumlar (% 1,05) iş kolu istihdamı da en düşük oranlara sahiptir (DPT,2003:96). Bu olumsuz göstergelerin gelir endeksine yansımalarıyla, özellikle Kuzeydoğu Anadolu’da kişi başı gelir endeksleri çok düşmüştür. Bölgede, 0.60 üzerinde gelir endeksine sahip olan il bulunmazken, Ağrı’da bu değer 0.46’dır. Ortadoğu Anadolu Bölgesinde ise sadece Malatya ve Elazığ illerinde değer 0.60 üzerinde olup, diğer illerde bunun altındadır, Muş ve Bitlis’te gelir endeksi 0.50’nin altına inmiştir. Bitlis, Muş, Ağrı ve Şırnak illeri, sahip oldukları gelir endeksiyle Türkiye’de, en düşük değerlere sahiptirler.

Türkiye’nin gelir endeksi (GDP) (2001) yılı rakamlarına göre 0.68’dir. 2000 HDR’yi incelediğimizde; Türkiye’nin GDP’nin 0.69 olduğu görülmektedir. Bu döneme ait Türkiye gelir endeksi değerine yakın ülkeler; Belarus (0.69), Tunus (0.67), Botswana (0.69), Gabon (0.69) gibi ülkelerdir. Yüksek gelişmişlik endeksine sahip olan ülkelerin ise GDP’leri 0.90 endeks değerinin üzerindedir.



Şekil 17. İBBS Birinci Düzey Bölgelere Göre İnsani Gelişme Endeksi

4- Gelişmişlik Sıralaması ve Alt Endekslerin İGE İçindeki Oranları

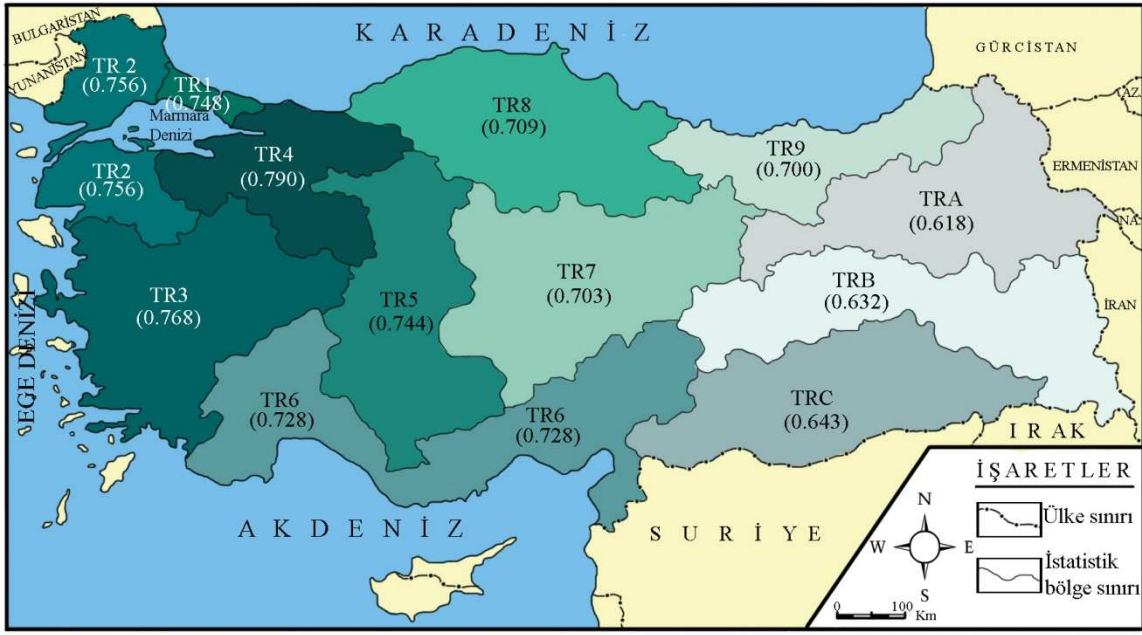
Gelir, Eğitim ve Yaşam Beklentisi endekslerinin toplanıp üçe bölünmesiyle elde edilen İnsani Gelişme Endeksinin, Türkiye’de en yüksek olduğu bölge Doğu Marmara Bölgesidir (Şekil 17). Bursa, Eskişehir, Bilecik, Kocaeli, Sakarya, Düzce, Bolu ve Yalova’nın yer aldığı Bölgede, İnsani Yaşam Endeksi 0.790’dır. Kocaeli ve Yalova’da İnsani yaşam endeksi 0.80’nin üzerindedir. Bu rakamlarla *Kocaeli ve Yalova Yüksek İnsani Gelişmişlik* kategorisi içinde yer alırlar. Zaten Bölge Eğitim Endeksi hariç diğer iki endeks ortalamasında Türkiye’de birinci sıradadır. İGE, bölgeler arası sıralamada (Şekil 18), Doğu Marmara’dan sonra sırasıyla; Ege (0.768), Batı Marmara (0.756), İstanbul (0.748), Batı Anadolu (0.744), Akdeniz (0.728) Batı Karadeniz (0.709), Orta Anadolu (0.703), Doğu Karadeniz (0.700), Güneydoğu (0.643), Ortadoğu Anadolu (0.632) ve en düşük değere sahip olan Kuzeydoğu Anadolu’da değer 0.618’dir.

Ülkenin en yüksek endeksine sahip olan Doğu Marmara ile, en düşük endeksine sahip olan Kuzeydoğu Anadolu Bölgesi arasında 0.170 değerlik fark göze çarpmaktadır. Bölgeler arasında bu derece farklılıklar olmasına rağmen, araştırmada esas aldığımız TÜİK, İBBS 1. Düzey Bölgelerinin hepsi, UNDP endeks hesaplamalarına göre *Orta Beşeri Kalkınmışlık* gösteren kategoride yer alırlar. Doğu Marmara, Ege, Batı Marmara, İstanbul, Akdeniz ve Batı Anadolu bölgelerinin İGE değerleri, Türkiye ortalamasının üzerindedir.

Çizelge 13. İBBS 1. Düzey Bölgelere Göre Gelişmişlik Sıralaması ve Alt Endekslerin İGE İçindeki Oranları

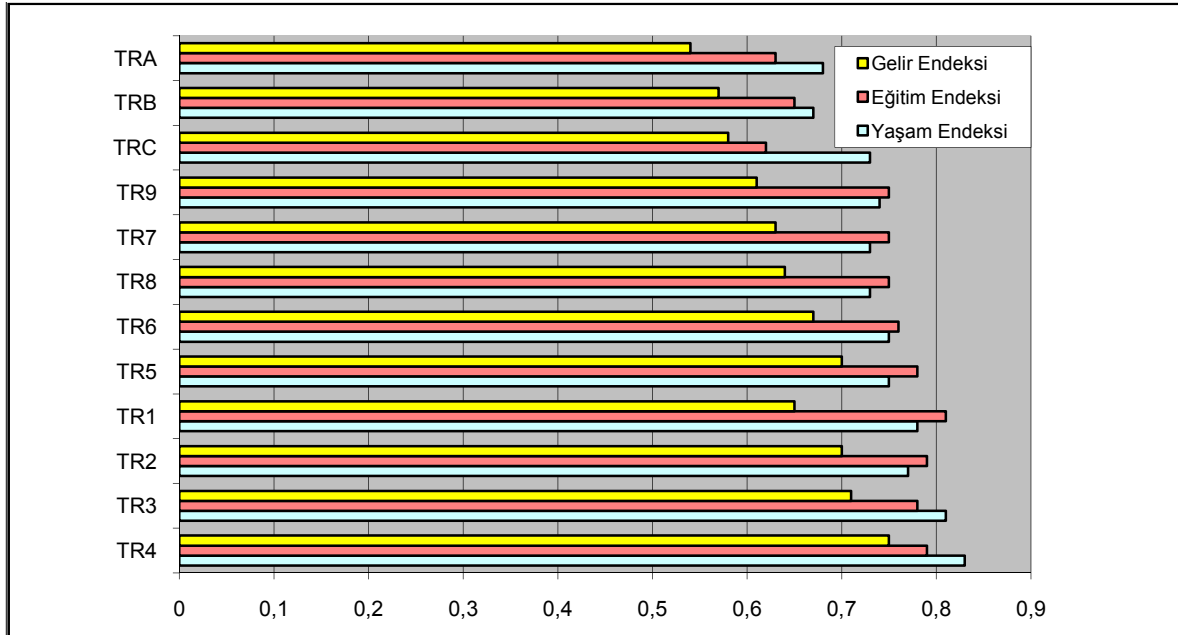
İBBS 1. Düzey Bölgeleri	TR4	TR3	TR2	TR1	TR5	TR6	TR8	TR7	TR9	TRC	TRB	TRA	Türkiye
Yaşam Endeksi %	35	35	34	35	34	34	35	34	35	38	36	38	34.5
Eğitim Endeksi %	34	34	35	36	35	35	35	36	36	32	34	34	34.5
Gelir Endeksi %	31	31	31	29	31	31	30	30	29	30	30	28	31

Kaynak; TÜİK verilerinden yararlanılarak.



Şekil 18. İBBS Birinci Düzey Bölgelere Göre İnsani Gelişme Endeksi Dağılımı

Türkiye'nin İnsani Gelişmişlik Endeksini oluşturan alt endekslerin İGE içerisindeki paylarına bakıldığında, dağılımdaki payın, % 34.5'i Eğitim, % 31'i Gelir ve %34.5 'i Ortalama Yaşam Beklentisi Endeksine aittir (Çizelge 13). Bölgeler bazında ele alındığında; Doğu Marmara ve Ege Bölgelerinde alt endekslerin oranlarının dağılışı benzerdir. Her iki bölgede de yaşam endeksinin payı % 35, eğitim endeksinin % 34, gelir endeksinin % 31'dir. Yine Batı Anadolu ve Akdeniz Bölgelerinin alt endeks oranları benzerdir; yaşam endeksi %34, eğitim endeksi %35 ve gelir endeksinin oranı ise % 31'dir.



Şekil 19. İBBS 1. Düzey Bölgelere Göre Gelişmişlik Sıralaması ve Alt Eksenlerin İGE İçindeki Dağılımı

Bölgelerin, İnsani Gelişme Endeksi sıralamasına göre çizilen grafikte yer alan alt endeks oranlarını incelediğimizde, Batı bölgelerinden doğuya gidildikçe, yaşam endeksinin oranında bir yükselmenin buna karşılık gelir endeksi oranında bir düşüşün olduğu görülür (Şekil 19). En düşük gelir endeksi oranına, Kuzeydoğu Anadolu (% 28), Doğu Karadeniz ve İstanbul (%29) Bölgeleri, en yüksek gelir endeksi oranına Batı Marmara, Doğu Marmara, Ege Bölgeleri sahiptir. Aslında, Ülke genelindeki bölgelerde İnsani Gelişmişlik Endeksindeki, gelir endeksinin payı hep en az olmuştur. İstanbul, Orta Anadolu ve Doğu Karadeniz, Akdeniz, Batı Anadolu ve Batı Marmara Bölgelerinde eğitim endeksinin, İGE içindeki payları diğer endekslerden daha yüksektir.

5. Sonuç

İnsanların sağlıklı bir yaşam, eğitim ve gelir imkânlarının olup olmasının ölçümü ile Birleşmiş Milletler Kalkınma Programı'nın hazırladığı İnsani Gelişme Raporları, ülkelerin gelişim performanslarına ait zorlayıcı ve düşündürücü sonuçlar ortaya koymaktadır. Küresel raporlarda ortaya çıkan ulusal gelişmenin bu düşündürücü görüntüleri ulusal seviyede tartışmalara yol açmıştır. Bazı ülkelerde İGE, çeşitli yönetimlerin bu tartışmaları önemsemesine neden olmuş ve yapılan ulusal boyuttaki tartışmalarla; sosyal gelişme politikalarını yeniden gözden geçirmelerini sağlamıştır. Ortaya konulan yeni politikaların bu ülkelere faydası olmuş, endeks sıralamasında yükselmeler yaşanmıştır.

Araştırma'da ortaya konulan verilerin sonuçlarına göre; yaşam beklentisi endeksinde en yüksek değer Doğu Marmara (TR4), en düşük değer Ortadoğu Anadolu (TRB) Bölgesinde tespit edilmiştir.

Eğitim Endeksinde İstanbul (TR1) Bölgesi en yüksek değere sahiptir. İkinci sırada Batı Marmara (TR2) ve Doğu Marmara (TR4) Bölgeleri yer alır. En düşük değerler ise Güneydoğu (TRC), Kuzeydoğu (TRA), ve Ortadoğu (TRB) Anadolu Bölgelerinde karşımıza çıkar.

Gelir endeksi sıralamasında yine Türkiye'nin batısında yer alan bölgeler ilk, doğusunda yer alan bölgeler son sıralardadır. Sıralamada Doğu Marmara (TR4) ve Ege (TR3) Bölgeleri başlarda; Kuzeydoğu (TRA) ve Ortadoğu (TRB) Bölgeleri son sıralarda yer almaktadır.

İnsani Gelişme Raporu, ülkeleri yüksek gelişme, orta gelişme ve düşük gelişme olmak üzere üç ana kategoride gruplamaktadır. İlk yayınlanan rapordan bu yana Türkiye'nin İnsani Gelişme sıralamasındaki yeri orta gelişme seviyesindeki ülkeler arasında olmuştur. Türkiye'nin gelişmişliğini çeşitli boyutlarda ortaya koyan bu endeks değerleri içerisinde alt sıralara düşmeden, gelişmiş ülkelerin seviyelerine yükselmesi temenni ediliyorsa, önce bölgeler arasındaki farklılıkları kaldırmak zorunda olduğu unutulmamalıdır. Araştırmanın ilk aşamasında, her bölge için insani gelişmişlik endeksi olarak tanımlanan alt endekslerin sayısal değerleri elde edilmiş ve daha sonra bu değerlere göre bölgelerin gelişmişlik sıralaması yapılmıştır. Elde edilen endeks sonuçlarına göre, Türkiye'deki İBBS 1. düzey bölgelerinin insani gelişme endeksine göre üç ayrı grupta toplayabiliriz. Birinci grupta, endeks değeri 0.740'ın üzerinde yer alan bölgeler oluşturur, bunlar; Doğu Marmara, Ege, Batı Marmara, İstanbul ve Batı Anadolu bölgeleridir. İkinci grubun endeks değeri 0.700 ile 0.740 arasında değişir. Grupta yer alan bölgeler; Akdeniz, Batı Karadeniz, Orta Anadolu ve Doğu Karadeniz'dir. Endeks değeri 0.700'ün altında olan Güneydoğu, Ortadoğu ve Güneydoğu bölgeleri ise üçüncü grubu oluştururlar. Elde edilen verilerin sonuçlarına göre, öncelikle ülkenin doğusunda yer alan bölgelerdeki düşük endeks değerlerinin, batısında yer alan bölgelerdeki endeks değerleri seviyesine yükseltilmesi zorunluluğu açıkça ortaya çıkmıştır.

Türkiye'de bölgesel insani gelişmenin mekân üzerinde dağılımında, günümüzdeki değerlendirmeler dikkate alındığında; Muğla, Yalova, Kocaeli gibi belirli illerin gelişmişlik kategorisinde üst seviyelerde bulunduğu dikkati çeker. Ancak planlamalardaki eksiklikler dikkate alınarak yapılacak yatırımlarda, diğer illerimizde de ekonomik gelişmelere bağlı olarak ilerlemenin olabileceği göz ardı edilmemelidir. Bu araştırmayla, bölgelerin hatta illerin gelişmişlik göstergesi sayılan endeks değerlerinin belirlenmesi, dolayısıyla düşük değerleri tespit etmemizi sağlamış, bunun sonucunda da yapılacak yatırımlarda hangi alanlara daha öncelik tanınması konusunda bir fikir oluşturmuştur.

Ekonomik büyüklük her zaman insani gelişmişliğin bir göstergesi olmayabilir. Dolayısıyla ekonomik büyüme yalnızca bir strateji olmalıdır. İnsani Gelişme için her bölge kapsamında ayrı ve bağımsız hedefler oluşturulmalı, ayrı stratejiler, ayrı politikalar geliştirilmelidir. İnsani gelişmişliğin; ekonomik büyüme ve kalkınmayı da beraberinde getireceği unutulmamalıdır.

İBSS 1. Düzey Bölgelerdeki alt endekslerin, İGE içindeki oranları sonuçlarına göre; Kuzeydoğu ve Güneydoğu Anadolu Bölgelerinde yaşam endeksi en yüksek paya (% 38) sahiptir. Eğitim endeksinin en yüksek oranı % 36'lık değerle İstanbul, Orta Anadolu ve Doğu Karadeniz Bölgelerine aittir. Gelir endeksinde ise en düşük pay % 28 ile Kuzeydoğu Anadolu Bölgesine ait olup, diğer bölgelerin önemli bir bölümünde oranları % 31'dir

İnsani gelişme Endeksi, insani gelişme konusunda hem uzun dönemli eğilimleri izlemek, hem de ülkeler ve bölgeler arasındaki farklılığı ortaya koyabilmek adına önemli bir araçtır. İktisadi ve sosyal yönleri ile bir bütün olan gelişmenin, iktisadi yönleri gelir artırıcı, sosyal yönleri ise ortalama ömür ve eğitim kalitesi ile ilgili olmaktadır. Bu nedenle, planlama açısından bölgeler arasındaki insani gelişmişlik farklılıkların araştırılması, birbirleriyle karşılıklı etkileşim içindeki çok sayıda göstergenin birlikte ele alınmasını, başka bir ifade ile entegre bir yaklaşımı gerektirmektedir. Bu tür verilerin düzenli ve doğru yayınlanması, bölgesel gelişme politikalarının hazırlanmasında kolaylık sağlayacaktır.

Notlar

¹ Okur-yazar ve yüksek öğretim oranları, Genel Nüfus Sayımı sonucunda elde edildiği için en yeni veriler 2000 yılına aittir. Ancak UNDP'nin her yıl oluşturduğu raporlarda kullanılan değerler Türkiye ortalamasını veren birtakım formüllere göre hazırlanmış tahmini rakamlardır. İlk-ortaokulluşma oranları ise MEB'dan alınan veriler ışığında her yıl TÜİK tarafından internet sitelerinde güncellenmektedir.

Teşekkür

İstatistiki verilerin temin edilmesinde bana yardımcı olan TÜİK Erzurum Bölge Müdürü *Necdet ÇALIŞ* beye teşekkür ederim.

Referanslar

- Akder, H. (1992) *İnsanca Gelişme Raporu ve Türkiye Profili*. İnsanca Gelişme I.Türkiye Konferansı, 7-8 Eylül, UNDP, Ankara.
- Demir, S. (2006) *Birleşmiş Milletler Kalkınma Programı İnsani Gelişme Endeksi ve Türkiye Açısından Değerlendirme*. DPT Sosyal Sektörler ve Koordinasyon Genel Müdürlüğü Ankara.
- Dikmen, M.,K. (2004) *Büyüme ve İnsani Gelişme Arasındaki Bağlantılar Uluslar Arası Amprik Bir Çalışma*. İktisat İşletme ve Finans Dergisi, Cilt 19, Sayı 222, Bilgesel Yay. (<http://www.iif.com.tr/index>, 30.12.2008).
- Günsoy, G. (2005) *İnsani Gelişme Kavramı ve Sağlıklı Yaşam Hakkı*. ZKÜ Sosyal Bilimler Dergisi, Cilt 1, Sayı 2, Zonguldak.
- Hick, A., D. (1997) *The Inequality-Adjusted Human Development Index*. A Constructive Proposal, World Development, Vol: 25, No: 8
- Devlet Planlama Teşkilatı (2003) *İllerin ve Bölgelerin Sosyo-Ekonomik Gelişmişlik Sıralaması Araştırması*. Yayın No: 2671, Ankara.
- Bölgesel Göstergeler (2006) T.C.Başbakanlık Türkiye İstatistik Kurumu
- İl Göstergeleri (1989-2003) T.C. Başbakanlık Devlet İstatistik Enstitüsü <http://www.tuik.gov.tr>.
- UNDP (United Nations Development Programme), (1998) *İnsani Gelişme Raporu*, Türkiye, Birleşmiş Milletler Kalkınma Programı, Ankara.
- UNDP, (2000) *Human Development Report*. Published for the United Nations Development Programme. Oxford University Press.
- UNDP, (2003) *Human Development Report*. Published for the United Nations Development Programme. Oxford University Press.
- UNDP, (2006) *Human Development Report*. Published for the United Nations Development Programme. Oxford University Press.
- UNDP, (2007) *Human Development Report*. Published for the United Nations Development Programme. Oxford University Press.
- Yumuşak, İ. G.; Tuna, Y. (2002) *Kalkınmışlık Göstergesi Olarak Beşeri Kalkınma İndeksi ve Türkiye Üzerine Bir Değerlendirme*. İstanbul Üniv. İktisat Fakültesi Mecmuası, Cilt 52, Sayı 1, İstanbul.