

GÖKÇEADA'DA GÖÇLERİN NÜFUS GELİŞİMİ ve DEĞİŞİMİ ÜZERİNE ETKİLERİ

Effect of Migration on Population Evaloution and Change in Gökçeada

Selver ÖZÖZEN KAHRAMAN

Çanakkale Onsekiz Mart Üniversitesi Fen-Edebiyat Fakültesi Coğrafya Bölümü

sozozen@comu.edu.tr

Özet:Gökçeada, Ege denizinin kuzeydoğusunda Türkiye'nin en büyük adasıdır. Tarih boyunca Gökçeada göçmenler adası olmuştur. Gökçeada göçün prototipidir. İç ve dış göçün bir arada yaşanması nüfusta rakamsal olarak büyük değişiklikler yaratmamıştır. Ancak, göçler adanın nüfus profilini büyük ölçüde değiştirmiştir. Bugün Gökçeadalıları hem Rumlar hem de Anadolu'dan gelenler oluşturmaktadır. Adanın Rum nüfusu 1960'lardan beri %90'dan fazla azalmıştır. Kentleşme oranı giderek artan adanın 2000 nüfus sayımına göre toplam nüfusu 8894 olup, 7278'i ilçe merkezinde ve 1616'sı ise 9 köyde yaşamaktadır. Göçlerle birlikte sosyo-kültürel zenginlik artarken göç edenlerin memnuniyetsizlikleri olayı uluslar arası platforma taşımıştır. Bu çalışmada göç ve beraberinde getirdiği olumlu ve olumsuz etkiler verilmeye çalışılmıştır.

Anahtar Kelimeler: Gökçeada (İmbros), içgöç, dışgöç, azınlıklar, AB.

Abstract: Gökçeada (İmbros) is the biggest island of Turkey in the northeast Aegean Sea. Throughout history, Gökçeada has been the island of immigrant. Gökçeada is the epitome of migration. Thanks to both in-migration and out-migration, Gökçeada's population has not been changed vastly. The islanders of Gökçeada are either the Rums or from Anatolia. The Greek population of the island has fallen down by over 90 per cent since the 1960s. According to the 2000 Population Census, its population is 8894 and 7278 inhabitants live in the town centre, while 1616 of them live in the 9 villages of the island. In one hand it has socia-cultural wealth by migration, on the other hand, upon dissatisfied Rum migrants this subject has been discussed internetal platform. In this paper, migration throughtout history has exemined with this positive and negative effect.

Keywords: Gökçeada (İmbros),in- migration,out-migration, minoritie, EU.

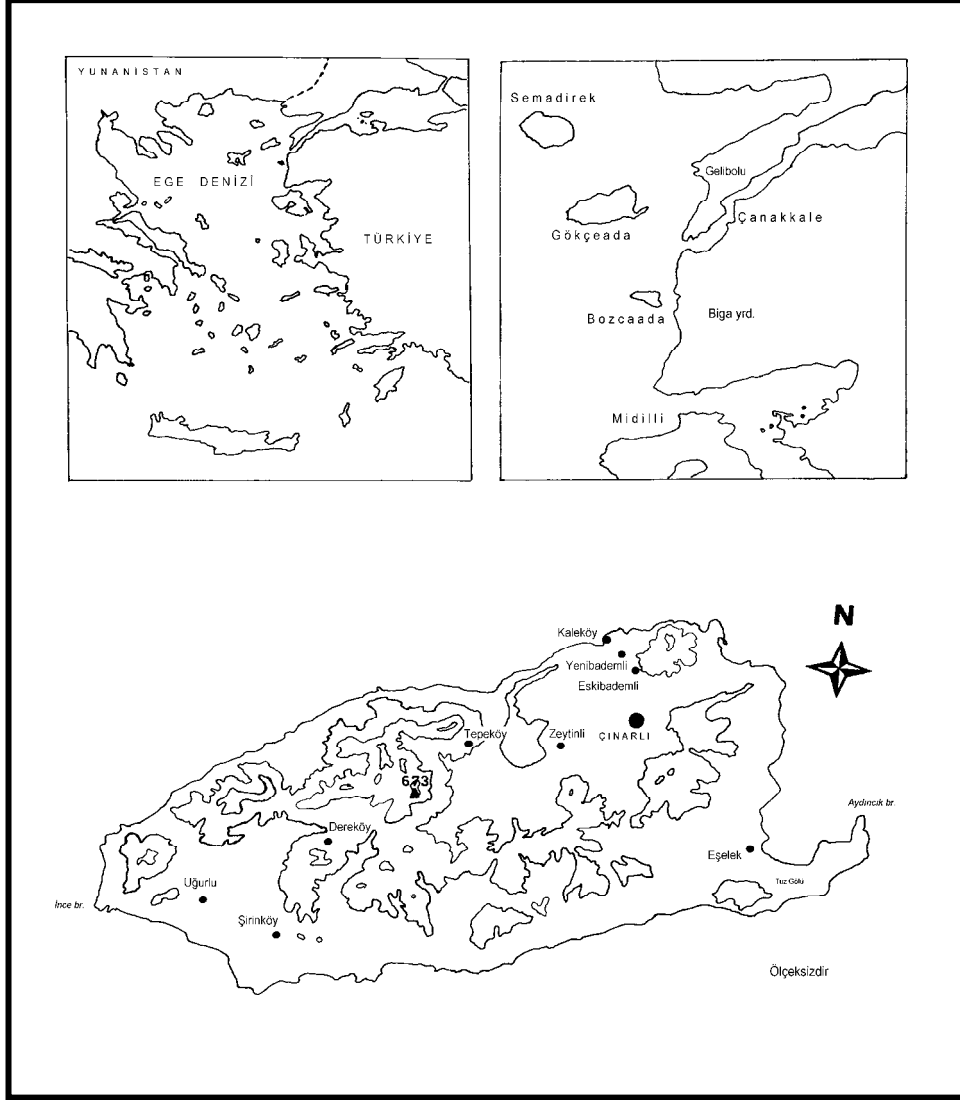
1.Giriş

Gökçeada konumu gereği tarih boyunca göçlere açık bir ada olmuştur. Göç kavramı içersine giren bir çok olayın mikro ölçekte görüldüğü bir mekan olması bakımından dikkat çekicidir. Ada hem iç hem de dış göçler açısından hareketli bir mekan olup, buradaki göçler sadece yerel etkiler altında gelişmeyip, ulusal ve uluslararası bir takım kararlar da adanın göç süreci ve yoğunluğunu belirlemiştir. Göçlerle birlikte arazi kullanımı, yerleşme, tarım, hayvancılık, etnik, sosyo-kültürel ve siyasal yapı da önemli ölçüde değişmiştir. Bu çalışmada Gökçeada'daki Cumhuriyet dönemi göçleri incelenmiş ve bunların demografik, sosyal, siyasal ve kültürel boyutları değerlendirilmiştir.

Çok boyutlu inceleme alanı olan göçler ile ilgili bilgi toplamak ve analizini yapmak oldukça güçtür. Özellikle göç istatistiklerinin yetersiz ve düzensiz olması bu çalışmaları güçleştirmektedir. Türkiye'de DİE tarafından verilen iç göç bilgileri il düzeyinde göç verilerini içerdiği için Gökçeada ve köylerine ait iç ve dış göç değerleri bulunmamaktadır. Bu nedenle Gökçeada'nın göç verilerinin büyük

bir kısmı son beş yıla yayılan gözlem ve mülakatlarla yapılan alan çalışması ile sağlanmıştır. Ayrıca iskan kapsamına alınan köylerle ilgili resmi iskan kayıtlarında ilk yerleşimlere ait hane ve nüfus verileri ile yerel idari birimlerden elde edilen sayısal veriler kullanılmıştır.

Gökçeada Ege denizinde Anadolu kıta sahanlığı üzerinde Türkiye'nin en büyük (285 km²) ve stratejik bir noktada yer alan adasıdır (Şekil 1).



Şekil 1. Gökçeada'nın coğrafi konumu

2. Gökçeada'da Nüfusun Gelişimi ve Değişimi

Gökçeada günümüzden yüzlerce yıl önceden beri nüfuslanmaya açılmış ve çok sayıda denizci halkı, istilacıları ve göçmenleri barındırmıştır. Bu nüfus değişimindeki dinamizm adanın demografik bir özelliği olarak günümüzde de devam etmektedir.

Ulaşılabilen bazı Osmanlı kaynaklarından adanın periyodik olmayan nüfus verilerine ulaşılmıştır (Çizelge 1). Venedik kayıtlarına göre 1470’li yıllarda adada yaklaşık 3000 kişinin yaşadığı belirtilirken, XVI. yüzyıl Osmanlı kayıtlarında ada hakkındaki ilk nüfus bilgileri 1519 tarihli defterde bulunmaktadır¹. 1519 ve 1530 tarihli Osmanlı kayıtlarına göre adanın nüfusunun 2800 civarında olduğu tahmin edilmektedir. 1569 yılında nüfus artış göstererek yaklaşık 5000’e yükselmiştir².

Gökçeada hakkında XVII. ve XVIII. yüzyıl kayıtlarında nüfus bilgilerine rastlanmamıştır. II. Mahmut döneminde yapılan 1831 İlk Osmanlı Nüfus Sayımı’na göre Biga sancağına bağlı İmroz kazası olarak kaydedilmiştir. Bu sayımda sadece erkek nüfus sayılmıştır. Ayrıca *cizye ve bedel-i askeriyye tabi gayrimüslim nüfus da reaya, Ermeni, Yahudi ve Kıpti*³ olarak sınıflandırılmıştır. Bu sayıma göre, Kıbrıs ve adalarda 110.152 erkek nüfus bulunuyordu.⁴ Gökçeada nüfusu da o dönemde tamamıyla “*reaya*”⁵ olarak verilmiştir. Bu sayım İmparatorluğun Rumeli ve Anadolu yakalarındaki Hıristiyan ve İslam erkek nüfusu tanımlamaktadır. Kadın ve erkek nüfusun birbirine yakın oldukları düşünülürse, adanın o dönemlerde bugünküne yakın bir nüfusa sahip olduğu söylenebilir. Bu sayımda “*İmroz Ceziresi sağır ve kebir reayası 2505 neferendir*” şeklinde belirtilmektedir.⁶ Aynı tarihte Bozcaada (439 İslam ve 793 Reaya), Limni (511 İslam, 4937 Reaya ve 43 Kıpti) ve Semadirek’te (3 İslam, 430 Reaya) İslam nüfus görülürken Gökçeada nüfus kayıtlarında sadece reaya bulunmaktadır. Gökçeada’nın hemen kuzeyinde bulunan Semadirek (Cezire-i Samadirek) adasında ise nüfus Gökçeada’dan çok daha fazla idi (39000 kişi). 1831 de sadece erkek nüfusun 2505 olduğunu düşünürsek, adada yaklaşık 5000 nüfusun olduğunu söylemek yanlış olmaz. 1840’ta 2815 erkek nüfustan bahsedilmektedir. 1886-1887’de adada 1873 hanede 3633 erkek ve 3533 kadın olmak üzere 7166 kişi, 1895’te ise 1686 hanede 8500 kişi bulunuyordu⁷.

Çizelge 1. Çeşitli tarihi kaynaklardan derlenen 1927 öncesi Gökçeada nüfus verileri

Yıl	1470	1530	1569	1831	1840	1886	1887	1895	1920	1922	1923
Nüfus	3000	2800	5000	5000	6000	9500 ⁸	7166	8500	6992	9207 ⁹	8500

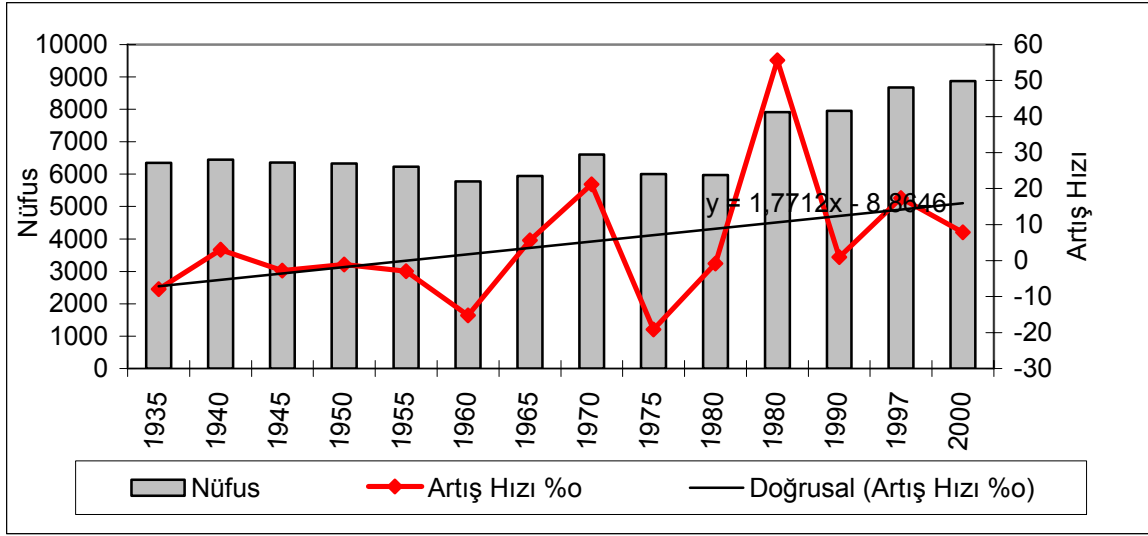
1927’de 1151 sayılı kanunla Gökçeada’nın yerel yönetimin yürütülmesi ve organizasyonuna özel bir statü verilmiştir¹⁰. Cumhuriyet dönemi sayımları (1927-2000) içinde ise ada nüfusu %0 3.73 oranında bir yıllık artış hızı göstermiştir. Sayım yılları itibari ile ada nüfusunun 1927-1960 arasında çok fazla değişmediği görülmekle birlikte, dış göçlere bağlı düşme eğilimi göstermektedir. 1965-2000 arasında iç göçle birlikte artış trendine geçmiştir. Ancak 1970-1975 döneminde siyasi olaylarla açıklanabilecek bir düşüş yaşanmıştır. Nüfus artış hızlarına göre oldukça dinamik bir yapıya sahip olduğu görülmektedir. 73 yıllık süreçte toplam nüfusta büyük dalgalanmalar, iç ve dış göçlerle büyük oranda nüfus değişimi olmuştur. Adada en yüksek nüfus artış oranlarına Uğurlu ve Yeni Bademli köylerinin kurulduğu 1980-1985 dönemine rastlamaktadır (Çizelge 2, Şekil 2).

Çizelge 2. Gökçeada’da sayım yılları itibariye, artış hızı, kır-kent nüfusu ve nüfus yoğunluğunun dağılışı(1927-2000)

Sayım Yılları	Toplam Nüfus	Artış Hızı (%)	Kent Nüfusu	Kır Nüfusu	Yoğunluk Kişi/km2
1927	6762	-	2099	4663	23,4
1935	6348	-7,89	1856	4492	21,9
1940	6446	3,06	1991	4455	22,3
1945	6359	-2,72	2004	4355	22,0
1950	6326	-1,04	2000	4326	21,9
1955	6234	-2,93	1936	4298	21,6
1960	5776	-15,25	1846	3930	19,9
1965	5941	5,63	2721	3220	20,6
1970	6605	21,17	4549	2056	22,8
1975	6001	-19,17	4470	1531	20,8
1980	5978	-0,77	4802	1176	20,7
1985	7610	55,65	5434	2176	26,3
1990	7948	0,96	6074	1874	27,5
1997	8670	17,38	7008	1563	30,0

2000	8894	7,79	7278	1616	30,7
------	------	------	------	------	------

Kaynak: DİE



Şekil 2. Gökçeada'da Nüfus artışının yıllara göre dağılımı

1974'ten günümüze yerleşme sayısı giderek artan Gökçeada'da bugün bir ilçe merkezi (Çınarlı) ve 9 köy bulunmaktadır. Bu köyler Kaleköy (Kastro), Eski Bademli (Gliki), Yeni Bademli, Zeytinliköy (Aya Todori), Tepeköy (Agridyra), Dereköy (Sinudi, İskinit), Uğurlu, Eşelek, ve Şirinköy'dür. Çizelge 3'de görüldüğü gibi ilçe merkezi 1975'den günümüze nüfus artış eğilimi gösterirken, köy nüfuslarında doğrusal bir artış görülmemektedir. Dereköy, Tepeköy, Zeytinli ve Eski bademli sürekli nüfus kaybeden eski köylerdir.

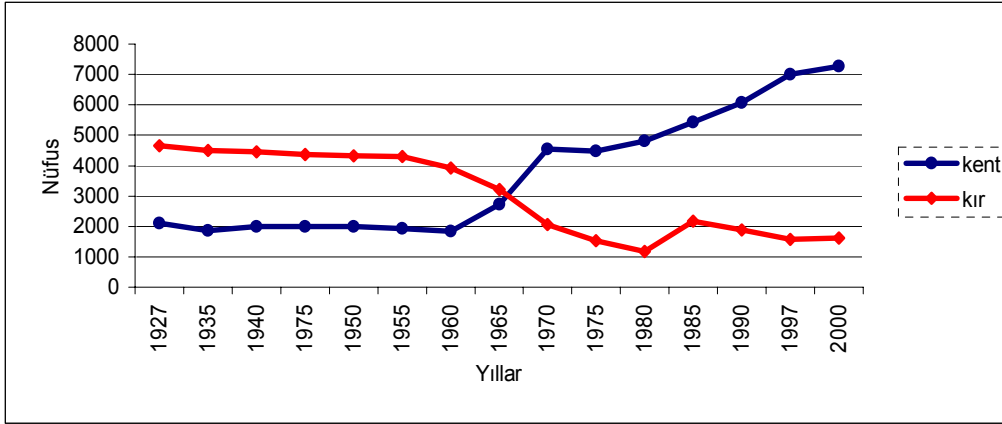
Çizelge 3. Gökçeada'da Sayım Yılları İtibariyle Nüfusun Yerleşmelere Göre Dağılımı.

Yerleşme	1927	1935	1940	1945	1950	1955	1960	1965	1970	1975	1980	1985	1990	1997	2000
İlçe Mer.	2099	1856	1991	2004	2000	1936	2845	2721	4549	4470	4802	5434	6074	7008	7278
E.Bademli	-	463	438	443	420	419	401	293	199	61	43	47	51	28	28
Dereköy	-	1989	1987	1899	1878	1824	1727	1496	742	781	539	705	336	228	196
Eşelek	-	-	-	-	-	-	-	-	-	-	-	-	-	-	152
Kaleköy	-	153	136	121	150	176	132	110	75	24	128	94	105	86	89
Şirinköy	-	-	-	-	-	-	-	-	-	-	-	-	-	-	189
Tepeköy	-	1062	1064	1075	1076	1078	979	681	507	277	195	216	77	39	44
Uğurlu	-	-	-	-	-	-	-	-	-	-	-	460	490	477	401
Y.Bademli	-	-	-	-	-	-	-	-	-	-	-	416	660	639	581
Zeytinli	-	825	830	817	802	801	691	640	533	388	271	238	155	84	88
Toplam	6762	6348	6446	6359	6326	6234	5776	5941	6605	6001	5978	7610	7948	8670	8894

Kaynak: DİE

1965 yılından itibaren kent nüfusunda belirgin bir artış görülmektedir. Bu değişimde Dereköy, Tepeköy ve Zeytinli gibi eski köylerin dış göçle nüfus kaybetmesi yanında stratejik nedenlerden dolayı ilçe merkezinde nüfus yığılması kır-kent dengesinin kentlerin lehine değişmesine neden olmuştur (Şekil 3). 22.10.2000 tarihinde yapılan genel nüfus sayımına göre adada toplam 8894 kişi yaşamaktadır. Bu nüfusun büyük bir kısmı 7278'i (%82) Çınarlı'da bulunan kentli nüfus iken, sadece 1768'i (%18) dokuz köyde yaşamaktadır. Çınarlı nüfusunun büyük bir kısmını askerler ile atamalarla memur ve çalışanlar oluşturmaktadır. Bugün ilçe merkezinde önemli bir rakama ulaşmış olan bu

çalışanlar için 236 adet lojman bulunmaktadır. 1990-2000 sayımları arasında adanın kırsal nüfusu % -14.50 oranında azalırken, kentsel nüfus % 17.75 oranında artmıştır. Bu artış ve azalışlar göçlerle açıklanabilir (Şekil 3).



Şekil 3. Gökçeada'da kırsal ve şehirsal nüfus miktarının yıllara göre dağılımı (Kaynak: DİE)

2000 sayımlarında dikkati çeken başka bir konu ise İlçe merkezinde erkek nüfusun kadın nüfustan fazla olmasıdır. Özellikle Fatih mahallesinde erkek nüfus kadın nüfusun yaklaşık beş katı kadardır. Özellikle 1965 yılına kadar adada cinsiyet oranları arasında az fark varken bu tarihten sonra özellikle ilçe merkezinde erkeklerin lehine değişmiştir. 2000 verilerine göre bu farkın 20-24 yaş grubunda en yüksek seviyede görülmesi askeri birliklerle açıklanabilir (2366 E ve 217 K) (Çizelge 4-5). Adada nüfusun kentleşme oranı ile birlikte eğitim düzeyi de yükselmiştir. Nüfusun % 95'i okuma yazma bilmektedir.

Çizelge 4. Gökçeada'da sayım yılları itibariyle kır-kent ve toplam nüfusun cinsiyetlere göre dağılımı

Yıllar	Kent		Kır		Toplam		Toplam
	E	K	E	K	E	K	
1985	4046	1388	1263	913	5309	2301	7610
1990	4540	1534	964	910	5504	2444	7948
2000	5116	2162	799	817	5915	2979	8894

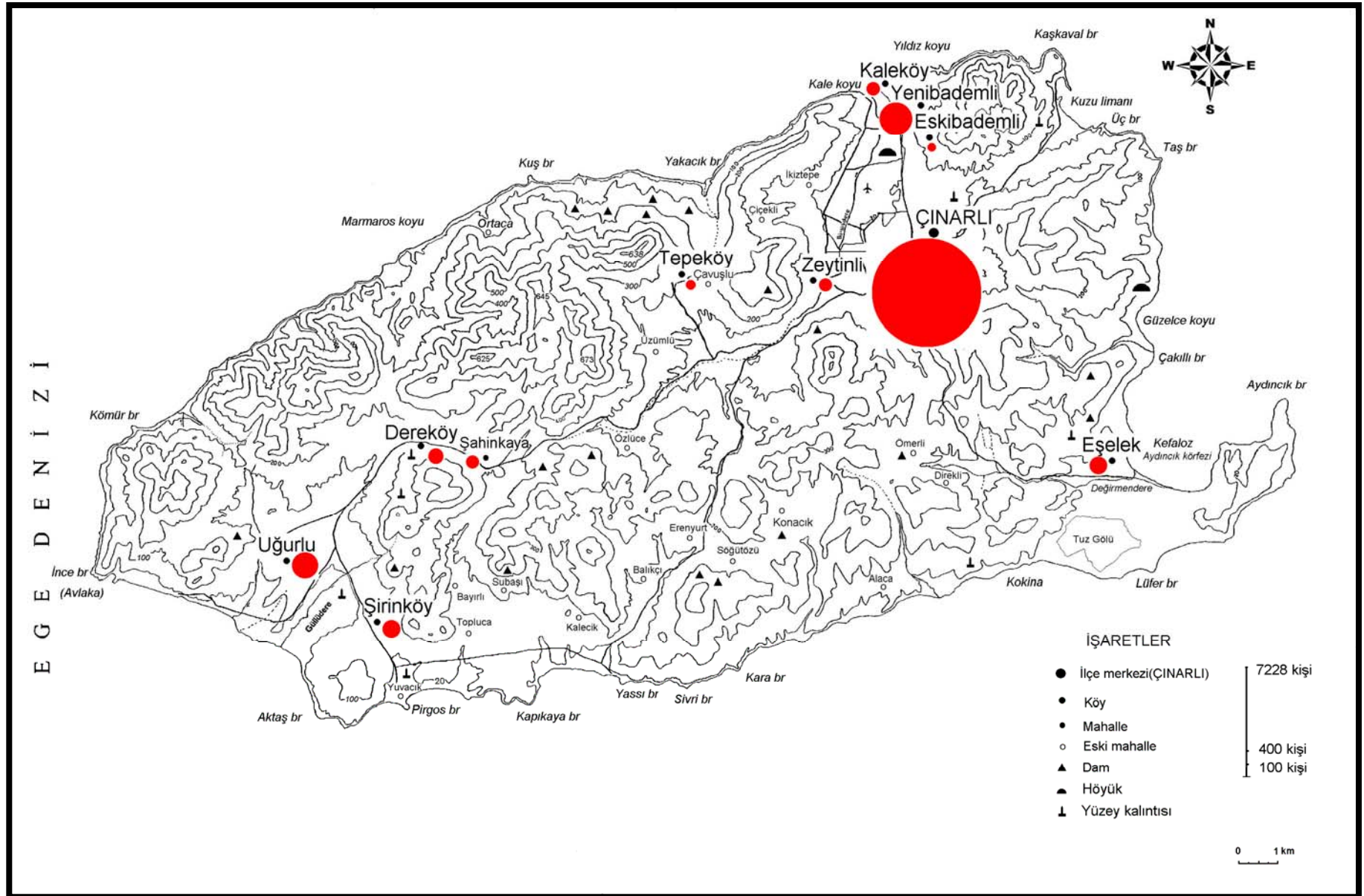
Kaynak: DİE

Çizelge 5 . Gökçeada'da 2000 yılı itibariyle toplam nüfusun cinsiyetlere göre dağılımı

Yerleşim Yeri	Kadın	Erkek	Toplam
Çınarlı Mahallesi	308	224	532
Fatih Mahallesi	721	3484	4205
Yeni Mahalle	1064	1325	2389
Eski Bademli Köyü	15	13	28
Dereköy	57	53	110
Şahinkaya Mahallesi	49	37	86
Kaleköy	37	52	89
Tepeköy	17	27	44
Uğurlu Köyü	198	203	401
Yeni Bademli Köyü	282	299	581
Zeytinli Köyü	51	37	88
Eşelek Köyü	69	83	152

Şirinköy	111	78	189
Gökçeada Toplam	2979	5915	8894

Kaynak: DİE



Şekil 4 . Gökçeada'da nüfusun yerleşmelere göre dağılımı (2000)

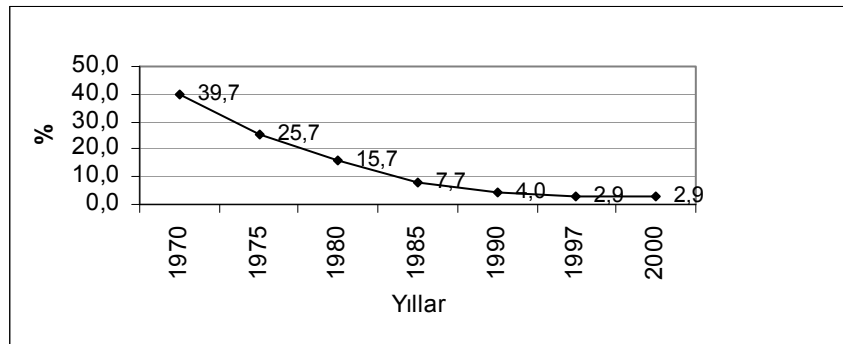
3.Gökçeada'da Cumhuriyet Döneminde Göçler

Cumhuriyet dönemi içerisinde adaya göç eden gruplar oldukça heterojen ve göç sebepleri de birbirlerinden oldukça farklıdır. Adada iç göçe daha çok Anadolu'dan katılım söz konusu iken dış göçe ise daha çok Rumların katıldığı görülmektedir. Ancak son yıllarda bazı Rumların adadaki konutlarına geri dönüşü de söz konusudur. Bugün sayıları çok azalmış olan Rumlarla birlikte Anadolu'nun her bölgesinden buraya göçen insanların yaşadığı adada diğer Ege adalarında görülmeyen demografik çeşitlilik bulunmaktadır. Atamalarla gelenler dışında adaya gelen göçmenlerin genelde kırsal kökenli olması da dikkat çekicidir. Yerleşmelerin iskan köyleri şeklinde olması da devlet eliyle göçlerin daha yaygın olduğu ve belli bir nüfuslandırma politikası dahilinde yapıldığını da göstermektedir. Adanın sınır bölgesinde olması güvenlik nedeni ile asker sayısının fazla olmasına dolayısı ile nüfus artışına neden olmuştur. İsteğe bağlı bireysel göçler ise daha çok mevsimlik göçler olarak kendisini göstermektedir.

Gökçeada XX.yy'a kadar Rumların çoğunlukta yaşadığı bir ada idi. 1930'lu yıllardan önce Türk diplomatlar ve memurlar dışında çok az Türk adada bulunuyordu. Yaklaşık 35 yıl öncesine kadar Gökçeada nüfusunun büyük kısmı Rumlardan oluşuyordu. Rumlar bu süreç içinde dış göçe katılırken, çeşitli illerden de buraya göçler başlamıştır. Mübadil ve muhacirler yanında Türkiye'nin çeşitli bölgelerinden getirilen afetzedeler ve çeşitli yatırımlar için arazileri kamulaştırılanlar için Gökçeada'ya yeni iskan köyleri kurulmuştur.

1921'de ilçe merkezine bazı Ege adalarından (Rodos, İstanköy) 23 mübadil muhacir ve Kırım, Hopa, Sürmene, Konya ve Çanakkale'den gelen 147 muhacir yerleşmiştir. Cumhuriyet döneminde devletin adayı ilk nüfuslandırma uygulaması 1947 yılında 15 Sürmeneli hanenin adaya yerleştirmesi ile başlamıştır. Zamanla çeşitli sebeplerle Rumların bir kısmı adayı terk etmiş, daha sonra da Anadolu'nun çeşitli yörelerinden aileler adanın farklı yerlerine yerleştirilmiştir. Yunanistan'ın AB'ye girmesi¹¹ (1981) ile adada kurulan TİGEM¹² ve yarı açık cezaevi (1965-1991) gibi bazı olaylar sonunda adadaki köylerde yaşayan genç Rumlar, başta Yunanistan olmak üzere dünyanın birçok ülkesine göç etmişlerdir. Sadece 1927 sayımlarında kullandığı anadile göre nüfusun etnik durumu verilmiştir. Buna göre adada 6555 Rum ve 157 Türk nüfus bulunuyordu¹³.

1967 yılında adada bulunan beş köyün muhtarı da Rum idi.¹⁴ Bugün Tepeköy, Zeytinli ve Bademli'nin muhtarları Rum'dur. Bununla birlikte Tepeköy ve Zeytinli dışındaki köylerde Rumlar çok azalmıştır. Son 30 yıllık süreçte Rum nüfus oranında büyük bir azalma söz konusudur. Gökçeada'da 1950'de 6125 Rum ve 200 Türk bulunuyordu. 1960'da 5487 Rum ve 289 Türk yaşarken 1970'de 2576 Rum ve 4020 Türk ve 1985'te 472 Rum ve 7138 Türk 1990 'da 300 Rum 7200 Türk bulunmaktadır. 1970'de %40 oranındaki Rum nüfus (2576) bugün ada nüfusunun sadece % 2.9 unu oluşturmaktadır. Ancak burada dikkati çeken bir husus son iki sayım döneminde Rumların çok az da olsa artmış olmasıdır (1997'de 248 ve 2000'de 254 kişi) (Şekil 4).



Kaynak:Gökçeada Belediyesi

Şekil 5. Gökçeada'da Rum nüfusun toplam nüfus içindeki oranlarının yıllara göre dağılımı

1970'lerden başlayarak değişen Gökçeada halkı, çeşitli yörelerden, değişik gelenek ve göreneklerin toplandığı alandır. Bu tarihten itibaren adanın Türk-Rum nüfus dengesi Türk nüfusun lehine gelişmeye başlamıştır. Özellikle 1974 Kıbrıs harekatı adadan Rumların göçmesinde etkili olmuştur. Günümüzde Gökçeada Rumların yanında, Anadolu'nun çeşitli yörelerinden gelenleri (Muğla-Milas-Yatağan, Burdur-Bucak, Samsun, Siirt, Van, Iğdır, Çankırı, Diyarbakır, Trabzon, Ünye, Bingöl, İstanbul, Isparta, Çanakkale-Biga-Çan, Artvin, Bingöl, Erzurum) barındırmaktadır. Bu süreçte Trabzon (1973-1974), Isparta, Burdur ve Muğla (1984)'nın köylerinden ve Biga'dan (2000) adaya yerleştirilenler için iskan köyleri kuruldu. Genelde arazisi elverişsiz alanların yanında, baraj ve termik santral yapımı için arazisi istimlak edilen köylerin halkı Gökçeada'ya yerleştirilmiştir. Farklı sosyal yaşantılara sahip bu grupların zor olan adalı yaşantısına uyumu kolay olmamıştır. Hatta bazıları hala adalı olamamışlardır.

Türkiye'nin büyük köylerinden biri olan Dereköy (1935'de 1986 kişi), adanın en fazla göçle nüfus kaybetmiş köyüdür. Dereköy'ün Şahinkaya mahallesi 1974'te Trabzon'un Çaykara ilçesinden gelenler tarafından oluşturulmuştur. 61 hane (312 kişi) olarak kurulan mahalle genç nüfusun köyü terk etmesi ile bugün 25 haneye düşmüştür. Şahinkaya'nın terk edilmesinde soğuk rüzgarlara açık ve elverişsiz konumda kurulmasının da etkisi vardır. Trabzon'un Köprübaşı ilçesine bağlı Beşköy beldesinde 7 Ağustos 1998'de meydana gelen 43 kişi yaşamını yitirdiği sel felaketi sonucunda, halkın bir kısmının Gökçeada'da iskan edilecekleri açıklanmasına rağmen adaya gelen olmamıştır.

Tepeköy'de başta Rumlar olmak üzere, Boşnaklar, Doğu Anadolu ve Karadeniz bölgesinden gelenlerin yerleştiği eski bir köydür. Bu köyde yaşayan Rumların büyük kısmı orta yaş üzerindedir.

Kaleköy'e gelenler ise buraya bir nedenle gelmiş akraba ve hemşerileri sayesinde adaya göç etmişlerdir¹⁵. Doğu Anadolu, Karadeniz bölgesi ve İstanbul'dan gelenlerin oluşturduğu bu köy halkının yaşam standartları birbirinden oldukça farklı bir yapıya sahiptir. Adanın en eski sahil köylerinden Kaleköy'e gelenlerin büyük çoğunluğu 1974 Kıbrıs Harekatı sonrası adanın boşalması ile Iğdır ve Kars'tan ekonomik sebeplerle göç etmiştir. Iğdır'dan 8, Bingöl ve Ünye'den 2, Artvin ve Çankırı'dan 1 ve İstanbul'dan 10 hanenin bulunduğu köy'de Rumlar bulunmamaktadır. Buraya gelenlerden sadece 2 aile Ezine ve Bingöl'e geri dönmüştür. 1968 yılından günümüze Kaleköy'de yaşayan Iğdırlı aileler muhtar seçiminde de etkili olmuşlar ve son üç seçimde Iğdırlı muhtar seçmişlerdir. Adanın kıyıya en yakın yerleşmelerinden biri olan Kaleköy'de yaşayanların ekonomilerini deniz dışı alanlardan sağladıkları görülmektedir. İstanbul'dan gelenler ise daha ziyade Eski Rum evlerini yazlık olarak almış olan, yüksek yaşam standardına sahip, tatil ve dinlenme amaçlı yerleşenlerden oluşmaktadır. Bu nedenle köyün yaz kış nüfusu değişmektedir. Adada çoğunlukla inşaat, tarım ve hayvancılık ile uğraşan nüfusu 2 bini bulan doğu illerimizden gelenlerin büyük çoğunluğunun 20-30 yıllık ada geçmişleri olduğunu belirtiyorlar. Van, Iğdır, Kars, Hakkari, Muş ve Siirt'ten yoğun göç alan yerlerin başında Kaleköy gelirken Dereköy ve ilçe merkezinde de Doğu Anadolu bölgesinden gelen göçmenler bulunmaktadır.

1984'den itibaren kamulaştırma çalışmaları başlamasıyla 1984 yılında iki iskan köyü daha kurulmuştur. Bunlar Yeni Bademli ve Uğurlu köyleridir. Yeni Bademli'ye Isparta ilinden getirilen 93 haneden oluşan toplam 409 kişi yerleştirilmiştir. Ayrıca bu köyde Karadeniz bölgesinin Samsun, Trabzon, Ordu ve Giresun illerinden 25 balıkçı ailesinden oluşan 125 kişi daha iskan edilmiştir. Daha sonra da balıkçı köylerinden göç almıştır. Uğurlu köyü ise 1985-1986 yılında Muğla-Milas Yörükleri ile Isparta ve Burdur illerinden getirilen 100 haneden oluşan toplam 457 kişi ile kurulmuştur. Yatağan'ın Eskihisar halkı gibi, Yeniköy Termik Santrali'nin kurulması ile Milas'ın Sek köyü sakinleri de Gökçeada'ya iskan ettirilmiştir. Bugün adanın kalabalık nüfuslu, geçim kaynağı turizm, tarım ve hayvancılık olan Uğurlu köyünde yazın nüfus iki katına çıkmaktadır.

Eski cezaevi mevkiinde verimli tarım alanları olan Şirinköy'e ise bugün Erzurum ve Yatağan'dan gelenler ile devlet tarafından önce Bursa'ya yerleştirilen Bulgaristan (Filibe, Şumnu ve Kırcaali) göçmenlerinin bir kısmı daha sonra buraya yerleştirilmiştir. Bulgaristan'da 1989 yılında gelen göçmenler için kurulan 150 haneli Şirinköy, 1992'de inşasına başlanan iskan köyüdür. 1999 yılında tamamlanıp 2000 Mart ayında yerleşmeye açılan Türkiye'nin en yeni köylerinden biri olan

Şirinköy'ün nüfusunun büyük bir kısmını bugün Bulgaristan göçmenleri (40 hane), Yatağan (6 hane) ile Erzurum'dan 20 hane oluşturmaktadır. Buraya yerleşmeyi teşvik etmek amacıyla her haneye verilen mesken ve ortalama 15 dönümü sulu olmak üzere 30 dönüm arazi için 5 yıl sonra başlayacak 5 yıl vadeli geri ödeme planı hazırlanmıştır. Ancak 2004 yılında evlerin hepsine yerleşilememiştir.

Çanakale'nin Biga ilçesinde DSİ tarafından yapılan Bakacak Barajı inşaatından etkilenen Eşelek köyündeki 55 haneden oluşan 170 kişi, 2510 sayılı İskan Kanununa göre Gökçeada Çınarlı mahallesi Aydıncık mevkiinde tarımsal iskan projesi kapsamında kurulmuş olan aynı adla anılan Eşelek köyünde iskan edilmiştir. 1984-2000 arasında kurulan dört köye toplam 1225 kişi gelmiştir.

Gökçeada eğitim kurumları bakımından yeterli sayılabilir. Bu okullar adaya eğitim amaçlı göçlerin olmasını sağlamıştır. Yatılı olarak eğitim veren Atatürk Anadolu Öğretmen Lisesi, Gökçeada Lisesi ve Endüstri Meslek Lisesi bulunmaktadır. Çanakale Onsekiz Mart Üniversitesi'ne bağlı Gökçeada Meslek Yüksek Okulu 1998 yılında öğrenime başlamış ve bu tarihten itibaren kasabanın nüfus artışına katkıda bulunmuştur. Bugün kasaba nüfusunun %14.4'ünü oluşturmaktadır. Ayrıca İstanbul Üniversitesi Su Ürünleri Fakültesi'nin bir uygulama ve araştırma bölümü de bulunmaktadır.

4.Gökçeada'da Göçlerin Siyasal ve Sosyo-Kültürel Açından Değerlendirilmesi

Gökçeada, Türkiye ile Yunanistan arasındaki siyasi gerginliklerden sürekli etkilenmiştir. Her siyasi gerginlik, stratejik nedenlerle harmanlanıp adadaki Rumların göçüne sebep olmuştur. Türk-Yunan ilişkilerinde önemli konulardan biri olan Lozan Anlaşması'nın¹⁶ 12. ve 14. maddelerine dayandırılan azınlıklar konusudur. Bu konu Gökçeada'nın değil, aynı zamanda Batı Trakya'nın da nüfus profilini etkilemiştir. İki ülke arasında yaşanan her siyasi gerginlik döneminde gündeme gelen azınlıklar sorunu, uluslararası sistemde ve hukuk kurallarında getirilen yeni hükümler çerçevesinde giderek bir insan hakları sorunu olarak algılanmaya başlanmıştır.

Tüm azınlıkları kapsayan 12 Kasım 1942 yılında yürürlüğe giren 4305 Sayılı Varlık Vergisi yasası ile adadaki Rumların ekonomileri zayıflamıştır. Bununla birlikte azınlıklar sorunu 1950'li yıllara değin ikili ilişkilerde bir sorun olarak belirmemiştir. Bunda iki ülke ulusal liderlerinin gerçekçi yaklaşımlarla davranmış olmalarının yanı sıra, İkinci Dünya Savaşı'na yol açan gelişmelerin yaratmış olduğu ortak güvenlik endişesinin de rolü olmuştur. Azınlıklar sorununun Türk-Yunan ilişkilerinde hem bir iç politika sorunu hem de dış politika sorunu olarak gündeme gelmesi, iki ülke arasındaki ilişkilerin Kıbrıs sorunu nedeniyle gerginleşmesine bağlıdır.

1950 ortalarına kadar ikili ilişkilerin dostluk ve işbirliği havasında gelişmesi hem Yunanistan'da hem de Türkiye'de azınlıklara yönelik politikaların ılımlı olmasında etkili olmuştur. Bununla birlikte Yunanistan'daki en büyük azınlık grubu oluşturan Batı Trakya Türklerine (yaklaşık 130 000) baskı siyaseti uygulamıştır. Yunanistan Batı Trakya Türklerini göçe zorlamak bu mümkün olmadığı takdirde asimile etmek hedefini gütmüştür¹⁷. Bugün asimilasyonda değil ama göç konusunda başarılı olmuştur. Bunun sonucunda 1920'li yıllarda Batı Trakya nüfusunun %65'ini oluşturan Türkler, bugün % 35'ini oluşturmaktadır. Buradaki en önemli sorun da Yunan Vatandaşlık Yasası'nın 19.¹⁸ maddesine dayanarak Batı Trakya Türklerini vatansızlaştırma durumudur. Bu madde 1998'de yürürlükten kaldırılmış olmakla birlikte vatandaşlık hakkının geri iadesinde çeşitli zorluklar çıkarmışlardır¹⁹.

Bu dönemde Türkiye'deki Rum azınlıklar DP iktidarının sağlamış olduğu kolaylıklardan yararlanarak parlamentoda temsilci bulundururken, Yunanistan'daki Türk azınlığın çeşitli sorunlarına çözüm bulunmaya çalışılmıştır. 1957'de İstanbul'daki Rumlarla Türkler arasında yaşanan 6-7 Eylül olayları, 1960'larda hızlanan Kıbrıs'taki Türk-Rum çatışması, 1974'te Kıbrıs çıkartmasıyla yürüyen süreçte ve en son da Yunanistan'ın 1981'de Avrupa Birliğine girmesinin ardından Gökçeada Rum nüfusunun büyük kısmını kaybetmiştir. Ekim 1930'da *Türk-Yunan Dostluk, Tarafsızlık, Uzlaştırma ve Hakemlik Antlaşması* imzalanmıştır. Oran'a göre, Türkiye'den Yunanistan'a gidip oturan ve çalışan Türk olmadığı için bu sözleşme tek taraflı işlemiştir. O sırada İstanbul'da sürekli oturan ve çalışan 12704 Rum vardı. 1963 yılında Kıbrıs'ta Türklere karşı uygulamalara müdahale edemeyen Türkiye, sözleşmeyi feshetmiş ve Rumların oturma izinlerini bir daha uzatmamıştır (16 Eylül 1964). Böylece

1134 Rum hastalık ve öğrenim gibi insani nedenlerle kalmalarına izin verilmesine karşılık, 8600 Yunan uyruklu Yunanistan'a dönmek zorunda kalmıştır. Bu arada, Gökçeada'da yarı açık cezaevi kurmak ve devlet üretim çiftliği açmak için yapılan kamulaştırmalar da buralarda oturan Rum azınlığın Yunanistan'a göçmesiyle sonuçlanmıştır. Fakat bu göçleri doğuran en önemli faktör, Rum gençlerin evlenmeleri açısından önem taşıyan İstanbullu Rumların gitmesi olmuş, bundan sonra İstanbul Rum nüfusu azalarak bugünkü 4000-5000 düzeyine gerilemiştir²⁰. Aynı durum Gökçeada için de geçerli olup, Gökçeada'yı ilk terk edenler genç çocukları olan aileler olmuştur.

1947 yılında adanın nüfuslandırılması politikası kapsamında ilk olarak Karadeniz bölgesinden (Trabzon-Sürmene) aileler adaya yerleştirildi. 1950'lili yıllar ada için sakinlik yılları idi. 1960 askeri darbesinden sonra tarım alanları kamulaştırıldı. 1966'da TİGEM²¹ ve sonrasında adanın güneybatısında açık cezaevi kuruldu. 29 Haziran 1970'te Gökçeada adını aldı. Takip eden yıllar boyunca Anadolu'dan belirli aralıklarla gelenler için yeni yerleşim alanları ve iskan köyleri kuruldu. Gökçeada'da tek tip konutlardan oluşan düzenli iskan köyleri devletin planlı göç politikalarının güzel bir örneğidir. Bu köy yerleşmeleri ekonomik gelişme ile ilgili bir iyileştirme faaliyeti olarak yada doğal afetlerin muhtemel etkilerini engellemek amacı ile kurulmuştur. Ancak Rumlar bunu her zaman adayı Türkleştirme politikası olarak algılamışlardır. Türk devleti aynı zamanda adaya gönüllü yerleşmeleri ikna etmek için adanın çekiciliğini artırma fikrini benimsemiştir. Bunlar arasında Gökçeada'ya yerleşeceklere özel kredi fırsatları ve aynı tarımsal yardımlar sağlamak örnek verilebilir. Adaya yeniden yerleştirme yılları, adanın yerli Rumları için adadan ayrılma yıllarına dönüşmüştür. Adadaki Rumlar arazi kamulaştırmaları nedeni ile hem adanın yeni sakinleri ile hem de hükümetle karşı karşıya kaldıkları için adadan göç etmeye başlamış ve 1974'te bu göçler doruk noktasına ulaşmıştır. Adadan ayrılan Rumların çoğu benzer sebeplerle aynı yıllarda İstanbul'dan ayrılanlar gibi Yunanistan'a gitmiştir. Ayrıca çok sayıda Gökçeadalı da Avrupa, ABD, Avustralya, Yeni Zelanda ve Güney Afrika'ya gitmiş ve Rum Diasporası olarak bilinen daha geniş bir kategorinin parçası olmuştur. Bununla birlikte Gökçeada Rumları Yunanistanlı olmadıkları ve Gökçeadalı oldukları üzerinde durarak diğer Rum diasporasındaki insanlardan ayrıldıklarını büyük bir çaba ile vurgulamaktadırlar. Hem Selanik hem de Atina'da aktif olan Gökçeadalılar Birliği (The Imbrian Association) bu çabanın kurumsal bir işaretidir. Başlangıçta adadan göç edenlere yardım etmek amacı ile kurulmuş olan bu birlik, yavaş yavaş Gökçeadalı kimliğini sürdürmenin bir aracı olmuştur.

Bu yoğun göç periyodundan sonra, kalan adalılar için yaşam biraz sakin geçmiştir. Bu zaman boyunca hükümet politikalarının nüfus değişim eğilimi adanın Türk sakinlerinin Rumlara oranı büyük değişikliklerle sonuçlanmıştır. Bugün Gökçeada değişim rüzgarları etkisi ile turizm yatırımlarından önce, 1993'de adaya seyahat için gerekli özel vizeden vazgeçilmiştir. 1998-1999'da ÇOMÜ Turizm İşletmeciliği Bölümü açılmıştır. Aynı yıllarda Gökçeada Halk Eğitim Merkezi aracılığı ile adalılar için devlet turizm yönetimi eğitimi başlatmış ve turizm girişimcileri için ucuz kredi sağlamıştır. Turizm faaliyetlerine kapalı Gökçeada'nın değişiminde devlet projelerinin katkısı değişimin göstergeleridir. Bu değişim adadan ayrılmış olan Rumlara adaya geri dönme şansı ve cesareti vermiştir. Bununla birlikte Gökçeada'ya geri dönme sürekli yerleşme anlamında değildir. Geri dönenler genellikle eğitilmiş ve önceden gittikleri yerlerde yaşamlarını kurmuş olan ikinci kuşak Gökçeadalılardır. 1993'den beri her yıl artan sayıda ikinci kuşak Gökçeadalılar yaz tatillerini ve 15-16 Ağustos'taki dini bayramlarını kutlamak için adaya gelmektedirler.

Gökçeada'nın Rum halkı Lozan Antlaşması'na dayanarak azınlık okulları talepleri yerine gelmediğinden çocuklarını eğitimsiz bırakmamak için göç etmeyi tercih ettiklerini belirtmişlerdir. Bugün adadaki Rumların çoğu Rum nüfusunun adayı terk etmesinde devleti sorumlu tutmaktadır²². Ancak Gökçeada Rumlarına Türk devleti tarafından Yunan devletinin Batı Trakya Türklerine uyguladığı gibi asimile etme politikası uygulanmamıştır. Özellikle genç Rumlar AB üyeliğinin avantajlarını kullanmak için adayı terk etmişlerdir. Özellikle üniversite eğitimi için Yunanistan üniversitelerine gitmeyi tercih etmişlerdir. Bu durum adada yaşayan Rumlar tarafından da ifade edilmektedir²³. Bu nedenle sürekli oturan Rumların çoğu 60 yaşın üzerindedir. Gençler yok denecek

kadar azdır. Bu durumun bir başka sebebi ise Rum genç erkeklerin askerlik görevlerini yerine getirmemek için göç etmiş olmaları da eklenebilir.

Açık cezaevi ve üretim çiftliği kurulması için toprakların istimlak edilmesi ve mahkûmların zaman zaman oluşturduğu münferit olumsuz olaylar bir kenara bırakılırsa Yunanistan'ın AB üyeliği, küreselleşmenin etkisi ve Rumların dış dolaşımında herhangi bir engelle karşılaşmamaları dış göçü hızlandıran olaylardır. Nitekim gidenlerin büyük kısmının genç ve çocuklu aileler olması ve yüksek öğrenim görmek isteyenlere yeni fırsatlar sunulması etken olmuştur. Dolayısı ile Rumların adadaki tarımsal faaliyetleri zayıflamış, bağlar ve zeytinlikler bozulmuş, şaraphaneler, evler ve ortak çamaşırhaneler virane olmuş, köyler ve kiliseler cemaatsizleşmiştir.

Adadan ayrılmış olan Rumların yasal mülkiyet hakkını iddia etmektedirler. Bu iddiaların takibinde vatandaşlık çok önemli bir kriter olmuştur. Kırsal alanlarda vatandaş olmayanların mülk edinmeleri Köy kanununun 87. maddesi ile yasaklanmıştır. Bu kural geri dönenler özellikle askerlik hizmetini yerine getirmeyen erkek Rumlar ve diğer sebeplerle Yunanistan vatandaşlığı için Türkiye vatandaşlığını kaybedenler için bir engeldir. Rumlar, adada mülk edinmeye 1945'de başlamış, hazine arazilerini 20 yıl boyunca kullandıklarını ileri sürerek tapuya tescilini istemişlerdir²⁴. Tapularını da aldıktan sonra da merkez ve köylerde Rumca eğitim veren okulların açılması talebinde bulunmuşlardır. Ancak devlet söz konusu arazileri çeşitli kurumlar için kamulaştırmıştır. Daha önce göç eden Rumların bir kısmı, Hükümetin Kopenhag Kriterleri kapsamında yürürlüğe giren AB uyum sürecinde çıkardığı yabancılara mülk edinme hakkı veren yasa ile geri dönmeye başlamıştır. AB Yabancıların mülk edinmesi hakkındaki kanunun ardından Rumların, İlçe merkezi ile Dereköy, Tepeköy, Eski Bademli, Kaleköy ve Zeytinli köylerinde harabeye dönmüş yıllar önce terk ettikleri eski evlerinde onarım başlamıştır. Bazı Rumlar ise kamulaştırılan topraklarının yeniden kendilerine iade edilmesi için Avrupa İnsan Hakları Mahkemesi'ne başvurmuştur. Davaların yaklaşık 1 yıldır devam ettiğini belirten Rumlar, ellerinden alındığını iddia ettikleri toprakların parasını değil, topraklarını geri istemektedirler. Bu arada Fener Rum Patriği Bartholemeos Gökçeada'da olduğu için buraya büyük önem vermektedir. Patrik doğduğu Zeytinliköy'de harap bir halde bulunan okul binasını onartarak "İmroz Gökçeada'yı Koruma, Yardımlaşma, Geliştirme ve Dayanışma Derneği" olarak açmıştır. Rum patriği Bartholemeos göç eden Rumların tekrar adaya dönmelerini teşvik edici önlem alınması gerektiğini savunmaktadır. Daha sonra Fener Rum Patriği, Silifke Metropoliti Kirillos, Gökçeada ve Bozcaada metropolitliğine atanmıştır. Kirillos'un bir görevi de, 1964'de Gökçeada'dan göç eden Rumların yeniden adaya geri dönmelerini örgütlemektir. İlk aşamada 700 dönüm arazi alan Rumlar, aynı zamanda Avrupa İnsan Hakları Mahkemesi'ne başvurarak, yeniden mülk edinmeye ve terk ettikleri köylerine geri dönmeye başlamıştır. AB sürecinde çıkarılan ve yabancıların Türkiye'de toprak sahibi olmalarına izin veren 19 Temmuz 2003 tarihli yasanın yürürlüğe girmesinden sonra geçen bir yıl içinde 4 bin 105 parça taşınmaz mal yabancıların eline geçmiştir. Böylece 1964 yılından beri Gökçeada'dan göç eden Rumlar ve çocukları toprak almaya başlamıştır. Gökçeada'dan Rumların yanında, ABD ve Alman vatandaşları 100'er dönüm, Fransızlar 230, Kazakistanlılar 70, Danimarkalılar 50 ve Hollandalılar 35 dönüm arazi almışlardır.

Burada üzerinde durulması gereken bir konu da Rumların mağduriyeti ile ilişkilendirilen bu göçlerin sebebi olarak sadece Türk tarafının sorumlu tutulmasıdır. Bu konu üzerinde Rumların dünyanın her kıtasına yayılmış olan derneklerinin büyük etkisi bulunmaktadır²⁵. Bugün çeşitli ülkelere dağılmış 13 tane İmrozlular Derneği bulunmaktadır²⁶. 1980'li yıllarda iki ülke için azınlıklar sorun olmaya devam etmiştir. Türkiye'de bulunan Rum azınlığa ait gayri menkullerin korunması, patrikhane ve vakıflarda yoğunlaşmıştır.

Yunanistan'ın AB'ye tam üyeliği ile birlikte, Türkiye-Yunanistan ikili sorunlarını, Türkiye-AB ikili sorunları haline dönüştürmek için sürekli gayret içinde olması, siyasi gerekçelerle tam üyeliğe kabul edilen bu ülkenin, sürekli siyasi sorun yaratan ülke görünümüne kavuşmasına yol açmıştır. Lahey'deki AİHM'nde 14 davanın Gökçeada'yla ilgili olmasında etkileri olduğu da açıktır.

2000'li yıllardan itibaren AB sürecinde, Gökçeada ile ilgili konular azınlıklar meselesi ile gündeme gelmiştir²⁷. Özellikle Rumların KKTC'de mülk konusundaki hak iddialarının Avrupa mahkemelerince haklı bulunması Gökçeada'dan yıllar önce kendi rızaları ile göç edenlerin dahi burada hak iddia etmelerine sebep olmuş ve bunu AB yetkililerine çeşitli yollardan ulaştırmışlardır. AB Aralık zirvesinde görüşülecek olan resmi raporda, konuya kısaca değiniliyor ve "*Rum azınlığının eğitimde ve mülk haklarında engellerle karşılaştığı*" vurgulanıyor. AB'nin metninde ilk kez bu konulardan söz ediliyor. 25 Ekim 2004 tarihinde AB Parlamentosu'nun Dış Konular Heyeti tarafından hazırlanan rapor ise bu konularda çok daha nettir. Adanın Rum azınlığıyla ilgili bölümde, "*Türk Hükümeti, Gökçeada ve Bozcaada Rumlarının temel haklarının korunması için gerekli yasal ve idari önlemleri almalıdır*" deniliyor. Başka bir ifadeyle, okulların yeniden açılması, mülklerin sahiplerine geri verilmesi ve uyrukları ne olursa olsun Gökçeada Rumlarına miras haklarının tanınması istenmektedir²⁸.

Türk ve Rum asıllı Türk vatandaşları farklı kültürleri aynı köylerde yaşatmaktadırlar. İç göçlerle yeni kurulan ve terk edilen ada yerleşmelerinde, kültürel bir zenginlik olmakla birlikte, kültürel etkileşimin ve dönüşümün oldukça zayıf olduğu görülmektedir. Azınlıkların kendi kültürlerini koruma çabalarında kilise ve vakıfların da büyük etkisi vardır. Bugün çok az cemaati kalmasına rağmen bir çok kilise işlevini sürdürmektedir. Ayrıca Gökçeada'da çok sayıda kilise, vakıf ve kullanılmayan manastır bulunmaktadır. Adadaki her iki kültür ve dinin mensupları kendi içinde geleneklerini yaşamış, birbirlerine saygı göstermişler ancak birbirlerinden etkilenme çok zayıf olmuştur. Buna karşılık adaya Türkiye'nin farklı yörelerinden gelenler bir arada daha kısa bir zaman geçirmelerine rağmen daha fazla etkileşime girmişlerdir²⁹. Ortodoks-Rumlar uzun yıllar bu topraklarda yaşamalarına rağmen ibadetleri ve geleneklerini bütün kuralları ile sürdürürken, yaşadıkları ülkenin geleneklerinden hiç etkilenmemiştir. Bu durumun sebebi olarak din farklılığını gösterebiliriz. Bu etkileşim zayıflığı sadece kültürlerde değil, ekonomik faaliyetlerde de kendini göstermektedir. Aynı şekilde Rum köylülerin en önemli geçim kaynağı zeytincilik ve bağcılık olmasına rağmen, adaya sonradan gelen çeşitli yöre halkları kendi tarım kültürlerini adaya sokmuşlar, bağcılık veya zeytinciliği denememişlerdir. Örneğin, Karadeniz bölgesinden gelenler mısır, Isparta'dan gelenler buğday tarımına, Van ve Kars'tan gelenler de deniz kenarında yaşamalarına rağmen hayvancılığa ağırlık vermişlerdir. Adada yaşamalarına rağmen balıkçılığa yönelmemiş, hatta devlet teşviklerine rağmen başarı sağlanamamıştır. Tarımın gelişmesi için adanın su potansiyelleri harekete geçirilmiş ve beş adet sulama göleti yapılmıştır.

5. Sonuç

Göç ve etkilerinin değerlendirilmeye çalışıldığı bu çalışmada, Gökçeada'nın Türkiye'de yaşanan göç olgusunun bileşenlerinden farklı bir yapıya sahip olduğunu söyleyebiliriz. Bu farklılardan biri dış göçün ekonomik sebeplerden çok uluslararası ilişkilerin etkisi altında diaspora ülkelerine yönelmesidir. Çeşitli tarihlerde Yunanistan-Kıbrıs-Türkiye arasında yaşanan olayların ve AB ve küreselleşmenin etkileri takibinde gözlenen göçlerle adadaki Rum kökenli halkın sayısında belirgin bir azalma olmuştur. Yunanistan'ın AB'ye üyeliğinden yararlanarak adayı terk eden Rumlar bugün Türkiye'nin AB üyeliği sürecini kullanarak geriye dönük haklar iddia etmektedirler. Buna karşılık Türkiye'deki Rumlara karşılık çok daha kalabalık nüfuslu Batı Trakya Türkleri için aynı süreç işlememiş, onların mağduriyetleri daha fazla olmuştur.

Diğeri ise iç göçün bireysel olmayıp, devlet desteği ile zorunlu grup göçü şeklinde bir kırsaldan diğerine şeklinde olmasıdır. Bunlar zaman içinde bireysel göçlere dönüşmektedir. Ancak başlangıçta devletin desteği ile kurulan iskan köylerinin bu durumda etkili olduğu dikkati çekmektedir. Günümüzde turizm amaçlı mevsimlik göçlerin de görüldüğü adada yaz aylarında başta adadan dış göçe katılanların yakınları olmak üzere birçok ülkeden turist adayı ziyaret etmektedir. Özellikle Ağustos ayında Rum kökenli turistlerin sayısında belirgin bir artış gözlenmektedir.

Bir göçmenler adası olan Gökçeada'da göçlerle birlikte etnik ve kültürel yapı zenginleşmiş, farklı kültürlerin birlikte yaşadığı nadir alanlardan biri haline gelmiştir. Ancak bu durum ifade edildiği

gibi çok toz pembe bir yaşam ortaya çıkarmamıştır. Her adalı kendinden sonra gelenlerden memnuniyetsizliğini dile getirmiştir. Ancak özellikle ortak mağduriyetleri olduğu için zamanla bir hoşgörü gelişmiştir.

Son yıllarda adanın sınırlı bir askeri bölge olmaktan çok bir turizm bölgesi olarak algılanması adadaki devlet politikalarının değiştiğinin bir göstergesidir. Adaya seyahat amaçlı girişlerde özel izinlerin kaldırılması ve turist grupların adaya keşif gezilerine olanak sağlanması iki önemli göstergedir. Özellikle yerel yönetimlerin bunda katkısı olmuştur. Adada tatillerini geçirmeye gelen yerli turist profiline baktığımızda daha çok İstanbul'dan ve hem deniz hem de adanın kültürel özgünlüğünü yaşamayı tercih eden belli bir entelektüel ve ekonomik seviyede olduğu görülmektedir.

Sınır yerleşmeleri ile kalkınma açısından aynı kaderi paylaşması yanında ada olması nedeni ile gelişme biraz daha güç olmaktadır. Yaz dönemlerinde biraz canlanan turizmi ve doğal ortamın elverişliliği nedeni ile tarım yapılabilen adada diğer Ege adalarından daha yavaş bir gelişme görülmektedir. Dolayısı ile adanın nüfuslanması ağır bir seyir göstermektedir. Gökçeada'nın bugün en önemli sorunlarından biri adanın ulaşım problemidir. Bunun yanında Gökçeada'nın tarımsal ve imalat üretim potansiyelinin düşük olması, ihtiyaçlarının büyük kısmını ada dışından karşılaması nedeni ile ulaşım hayati önem taşımaktadır. Bütün doğal güzelliğine rağmen özellikle adada ulaşımın hava koşulları nedeni ile engellendiği kış aylarında bir "mahrumiyet bölgesi" imajı da bulunmaktadır. Osmanlı zamanında gerçekten sürgün yeri olan Gökçeada, bugün 1996'dan beri kalkınmada öncelikli alanlar içinde yer almakta ve ulaşım sorunları nedeni ile de atamalarla gelen memurlar için "sürgün yeri" olarak adlandırılmaktadır.

Gökçeada doğal coğrafyasının sağladığı tarım, hayvancılık, balıkçılık ve çeşitli turizm alanları ile çeşitli ekonomik potansiyellere sahiptir. Bugünkü şartlar içinde tüm potansiyelleri harekete geçirilmemiş olan adanın, özellikle organik tarım ve turizm açısından değerlendirilme projeleri, gelecekte adanın gelişmesine katkıda bulunacaktır. Bu gelişmeler adaya olan göçleri artırabilir. Ancak yine de yakın gelecekte adada hızlı bir nüfuslanmadan bahsetmek mümkün değildir. Ayrıca adanın ulaşım ve sağlık hizmetlerinin sınırlı olması da sürekli bir yaşam için adanın çekiciliğini azaltmaktadır.

Notlar

¹Emecen, F. İmros'tan İmroz ve Gökçeada'ya : Bir adanın tarihi geçmişi, s.57.

²Emecen, F. İmros'tan İmroz ve Gökçeada'ya : Bir adanın tarihi geçmişi, s.58.

³ Çingene nüfusu tanımlamak için kullanılan ad.

⁴ İnalçık, H.-Pamuk, Ş. (2000), Osmanlı Devleti'nde Bilgi ve İstatistik, DİE, Yay. No: 2396, s. 68, 69.

⁵ Osmanlı'da önceleri vergiye tabi kırsal halkı tanımlayan bu kelime XIX.yy da anlam değiştirerek gayrimüslim halkı (Bulgar ve Rum) tanımlamak için kullanılmıştır.

⁶ Karal, E.Z., (1997), Osmanlı İmparatorluğunda İlk Nüfus Sayımı 1831, s.16, 21, 156

⁷ Emecen, F. İmros'tan İmroz ve Gökçeada'ya : Bir adanın tarihi geçmişi, s.60.

⁸ Orhonlu,C.,(1972),Gökçeada Türk Kültür Der. S: 112.

⁹ Aziz, A (1973), Gökçeada Üzerine Toplumsal Bir İnceleme, AÜ, SBF Der. S:28/1, s.85-119, Ankara.

¹⁰ Gökçeada 25.6.1927 tarihinde kabul edilen "1151 Sayılı Bozcaada ve Gökçeada Kazalarının Mahalli İdareleri Hakkındaki Kanun" gereğince özel bir idari yapısı vardır. 1927 tarihli bu kanuna göre, bu ilçelerinin mahalli ihtiyaçlarını karşılamak ve işlerini yürütmekle görevli birer meclisleri, tüzel kişiliği ve özel bütçesi olan, "Gökçeada Mahalli İdaresi" adıyla, Kaymakam başkanlığında yerel yönetim birimi bulunmaktadır.

¹¹ Yunanistan'ın AB'ye tam üyelik başvurusu Haziran 1975'te olmuştur.

¹²1964-1966 yıllarında istimlak edilen Büyükdere ovasındaki araziler üzerinde kurulan TİGEM'e daha sonra 1970-1971 yıllarında Aydıncık yöresinden istimlak edilen araziler de eklenmiştir. Bu arazilerin üçte biri 1980-1981 yıllarında Yeni Bademli iskan köyü, 1994-1995 yıllarında ise Eşelek iskan köyü ve 1997'de havaalanı kurulması için ayrılmıştır.

¹³İstatistik Umum Müdürlüğü, (1929), 1927 Umumi Nüfus Tahriri.

¹⁴ Çanakkale İl Yıllığı , 1967.

¹⁵ Susam (58) ve Bekir Çetinsoy, İğdir'in Karakoç Mah.'den 1968'de akraba yanına geldiler, 1985'ten beri Kaleköy muhtarı.

¹⁶ Madde 12: İmroz (İmros) adası ile Bozcaada (Tenedos) ve Tavşan adaları (İles aux Lapins) dışında, Doğu Akdeniz adaları ve özellikle Limni (Lemnos),Semadirek (Semendirek, Samothrace), Midilli (Mitylène), Sakız (Chio), Sisam (Samos) ve Nikarya (Nicaria) adaları üzerinde Yunan egemenliği konusunda 17/30 Mayıs 1913 tarihli Londra Andlaşmasının 5. ve 1/14 Kasım 1913 tarihli Atina Andlaşmasının 15. Maddeleri hükümleri uyarınca alınan ve 13 Şubat 1914 tarihinde Yunan Hükümetine bildirilen karar, bu Andlaşmanın, İtalya'nın egemenliği altına konulan ve 15. Maddede belirtilen adalara ilişkin hükümleri saklı

kalmak üzere, doğrulanmıştır. İşbu Andlaşmada aykırı bir hüküm bulunmadıkça, Asya kıyısından 3 milden az bir uzaklıkta bulunan adalar, Türk egemenliği altında kalacaktır.

Madde 14: Türk egemenliği altında kalan İmroz adasıyla Bozcaada, yerel [mahalli] yönetim ile can ve mal güvenliği bakımından, Müslüman-olmayan yerli halka gerekli bütün güvenceyi sağlayan, yerel unsurlardan kurulu bir özel yönetim örgütünden yararlanacaktır. Bu adalarda düzenin korunması yukarıda öngörülen yerel yönetim örgütünün aracılığıyla yerli halktan seçilmiş ve bu örgütün emrinde bulunan bir polis kuvvetince sağlanacaktır.

Rum ve Türk halklarının mübadelesine ilişkin olarak Türkiye ile Yunanistan arasında kararlaştırılmış yada kararlaştırılacak olan hükümler, İmroz ve Bozcaada adaları halkına uygulanmayacaktır.

¹⁷ Balkaç, Z. (2002) Batı Trakya Türkleri, Türkler, s.470-488.

¹⁸ Yunan Vatandaşlık Yasası'nın 19. maddesi: 'Yunana olmayan etnik kökenden bir kişi geri dönmek niyeti olmaksızın Yunanistan'dan ayrılırsa, bu kişinin Yunan vatandaşlığını yitirdiğine hükmedilir. Bu hüküm, yurt dışında doğmuş ve oturmakta olan Yunan olmayan etnik kökenli kişilere de uygulanır. Ana-babasından ikisini veya hayatta olanı vatandaşlığını yitirmiş olan reşit olmayan çocuklardan yurt dışında yaşayanlar da vatandaşlığını yitirmiş olarak ilan edilebilir. Vatandaşlık konseyinin aynı yönde alacağı karara dayanarak bu konuda içişleri bakanı hüküm verir'.

¹⁹ Akın, V. (2004) Yunanistan'ın Türk azınlığı Vatansızlaştırma Siyaseti. s.148.

²⁰ Oran, B. (1986) Türk-Yunan İlişkilerinde Batı Trakya Sorunu, s. 148.

²¹ Tarım İşletmeleri Genel Müdürlüğü

²² Dereköy'de kahvenin sahibi Barba Mimi, Devlet tarafından tarlalarının ellerinden alındığı ve çocuklarını okutacakları okulları olmadığı için tüm gençlerinin Yunanistan'a gittiğini belirtmektedir.

²³ Nikola Karavasila, Zeytinli köyü sakini (1921 doğumlu) "Rumların yoğun olduğu köy Zeytinli'de bir zamanlar 1935'te 825 kişi varken şimdi sadece 88 kişi vardır. Bu nüfus kış aylarında 20'ye kadar düşüyor. Çünkü eğitim için tüm gençler ve ebeveynleri Yunanistan'ı tercih ediyor. Geriye maziyle yaşayan yaşlılar köyde kalmaktadır."

²⁴24.07.2005 tarihli Tercüman gazetesi (www.sadisomuncuoğlu.net/frames/yorumlar/yazılar/lozan1_1.htm)

²⁵Atina'daki İmrozlular Derneği'ne göre, 1990 yıllardan beri Türkler Gökçeada'da sistematik bir şekilde Rumların mülklerine el koyuyorlar.(24.07.2003 tarihli yabancı basın özetleri, Başbakanlık Basın-Yayın ve Enformasyon Gn. Md.).

²⁶Bunlardan bazıları; Bozcaada-Gökçeada ve İstanbullu Mülteciler Derneği, İstanbul-Gökçeada-Bozcaada-Trakyalılar Derneği, Makedonya-Trakya İmrozlular Birliği, Türkiye Tarafından Gasp Edilmiş Yunan Toprakları İçin Savaşanlar Birliği, Türkiye'den Kovulan Yunan Vatandaşı Elenler Derneği, Dereköy Aya Marina Rum Ortodoks Kilisesi Vakfı, Tepeköy Evangelismos Rum Ortodoks Kilisesi Vakfı, Zeytinliköy Aya Yorgi Rum Ortodoks Kilisesi Vakfı, Bademliköy Panayia Kimisis Rum Ortodoks Kilisesi Vakfı, Bozcaada Kimisis Teodoku Rum Ortodoks Kilisesi Vakfı, Gökçeada Merkez Panayia Rum Ortodoks Kilisesi Vakfı gibi adlarla faaliyetler göstermektedir.

²⁷ İmrozlular Derneği'nden bir heyet 20 Nisan'da, Avrupa Komisyonu Türkiye Masası Şefi Martin Harvey ile görüşmesinde, Gökçeada ve Bozcaada'daki Rum azınlığın temel özgürlüklerinin ve insan haklarının sürekli olarak çiğnenmesi konusunu ele aldı. (06.05.2004 tarihli yabancı basın özetleri, Başbakanlık Basın-Yayın ve Enformasyon Gn. Md.).

²⁸ Yüksek Tirajlı Ethnos (Atina) gazetesinin 07 Kasım 2004 tarihli sayısında: AB Komisyonu'nun genişlemeden sorumlu üyesi Verheugen tarafından Almanya'daki Gökçeada Rumlarına Ekim 2004'de gönderilen mektup, Gökçeada Rumlarının Almanya'daki dernekleri tarafından Verheugen'e gönderdikleri mektuplara cevap oluşturuyor. Mayıs'ta Genişleme Genel Sekreterliği/Türkiye Bölümü'nden bir AB heyetinin Gökçeada'yı ziyaret ettiğini vurguluyor. Verheugen mektubunda şöyle devam ediyor: "Rum azınlık da dahil olmak üzere azınlıkların durumu Kopenhag kriterlerine uyumun sağlanmasıyla ilgili denetimler çerçevesinde, ayrıca da Türk makamlarının temsilcileriyle ikili düzeyde devamlı olarak görüşülmüştür. Mektup, "AB Komisyonu'nun Türkiye'nin kaydettiği ilerlemeyi daha büyük dikkatle izleyeceği ve gerekli görüldüğü taktirde Türk makamlarıyla sorunların görüşüleceği" hakkında güvencelerin verilmesiyle sona eriyor. AB yönünde girişimlere Gökçeadalıların tümü katıldı ve AB yetkililerine bilgi vermelerinden sonra AB Komisyonu adadaki durum hakkında doğrudan bilgi edinmek amacıyla adaya özel bir heyet gönderdi.

²⁹ Adaya göç eden Karadenizlilerden Dereköy'lü Hasan Güvercin (58) 37 yıldır adalı. Kürtlerle kız alıp vererek akraba olduklarını ve düğünlerde bir taraftan kemençe çalınırken, diğer taraftan Kürtçe türkülerin söylendiğinin altını çiziyor.

Referanslar

- Akın, V. (2004) "Yunanistan'ın Türk azınlığı Vatansızlaştırma Siyaseti: 'Batı Trakya Türklerinin Haymatlos / Vatansızlık Sorunu' ", Stratejik Araştırmalar Dergisi, S:4, s.137-166, Ankara.
- Aziz, A. (1973), "Gökçeada üzerine toplumsal bir inceleme", *AÜ, SBF Dergisi*. 28/1, 85-119.
- Babul,E. (2004) Belonging to Imbros: Citizenship and Sovereignty, In The Turkish Republic, SEESP, St Peter's Col Oxford.
- Balkaç, Z. (2002) "Batı Trakya Türkleri, Türkler", C20,s.470-488, Yeni Türkiye Yayınları, Ankara
- Baskın O. (1986), "Türk-Yunan ilişkilerinde Batı Trakya sorunu", Mülkiyeliler Birliği Vakfı Yay.s. 148. Ankara.
- DİE, (2002), 2000 *Genel Nüfus Sayımı, Çanakkale*,Yay No: 2545 Ankara.
- DİE, (1998), *Ekonomik ve Sosyal Göstergeler, Çanakkale*, Yay. No: 2146, Ankara.
- Emecen, F. (2002) "İmbros'tan İmroz ve Gökçeada'ya: Bir adanın tarihi geçmişi" Gökçeada Belediyesi.
- İnalçık, H.-Pamuk, Ş. (2000) *Osmanlı Devleti'nde Bilgi ve İstatistik*, DİE, Yay. No: 2396, Ankara.
- İslam Ansiklopedisi, (2000) "İmroz Maddesi", 234-236, İSAM yay.
- İstatistik Umum Müdürlüğü, (1929) 1927 Umumi Nüfus Tahriri, Hüsniyatı Basımevi, İstanbul.

Karal, E.Z. (1997) *Osmanlı İmparatorluğunda İlk Nüfus Sayımı 1831*, DİE, Yay., Ankara.
Küçük, C.(2001) *Ege Adalarının Egemenlik Devri Tarihçesi*, SAEMK, Araş.Pr./6, Ankara Ü. Basımevi Ankara.
Oran, B. (1986) *Türk-Yunan İlişkilerinde Batı Trakya Sorunu*, Mülkiyeliler Birliği Vakfı Yayınları, Ankara.
Orhonlu,C. (1972) "Gökçeada" Türk Kültürü Der. S: 112, Ankara.
Yücel, T. (1966) "İmroz 'da coğrafya gözlemleri", AÜ, DTCF, Coğrafya Araş. Ens., *Coğrafya Araştırmaları Der.*, 1, 65-86.
1967, *Çanakkale İl Yıllığı*, Çanakkale Valiliği.
1981, *Köy Envanter Etüdü*, Çanakkale, Köy Hizmetleri Gn. Md.
24.07.2005 tarihli Tercüman gazetesi