

## Kentleşme ve Eğitim Sürecinde Okul Binaları<sup>1</sup>

Sabri ÇELİK<sup>2</sup> & Gülşah GÜLEÇ<sup>3</sup>

### ÖZET

Kentleşme sürecinde en başta fiziksel ve kültürel uyumsuzluk sorunları yaşanmaktadır. Bu uyumsuzluk, güvensizlik ortamının oluşmasına yol açmış; kent merkezlerine uzak, kendi içine kapalı yeni yaşam alanları ortaya çıkmıştır. Lüks site tipi bu alanlar, soylulaştırma projeleri olduğu gerekçesiyle eleştirilmektedir. Bu projelerin kontrollü bir yaşam alanı ve seçkin bir yaşam kültürü oluşturma kaygısı, eğitim yapılarının mimari kriterlerini de yeniden belirlemiştir. Bugün okul binaları, kent merkezlerine uzak yer seçimlerinden Selçuklu, Osmanlı motifleri taşıyan cephe düzenlerine dek her yönüyle gündemdeki tartışma konularından biridir. Bu nedenle çalışmada rekreasyon alanları, spor ve alışveriş merkezleri ile kendi içinde kent olan kampus okullar ve cepheleri güzelleştirilen kent içindeki okullar değerlendirilmektedir. Bugün anaokullarından üniversitelere farklı kademelerdeki okullar, eğitim sistemlerinin yanı sıra bina tasarımlarıyla da öncelikli tercih olabilmenin peşindedir. Dolayısıyla toplumsal değerlerin ve beğenilerin değişmesi, yalnızca eğitim sistemlerini değil eğitim yapılarını da değiştirmiştir. Bu bağlamda bu çalışmadaki değerlendirmenin eğitim bilimleri, şehircilik ve mimarlık gibi farklı alanlarda yapılacak disiplinlerarası eleştirel çalışmalara katkı sağlayacağı düşünülmektedir.

*Anahtar Sözcükler:* Eğitim yapıları, Eğitim sistemleri, Kentleşme, Mimarlık

 DOI Number: <http://dx.doi.org/10.12973/jesr.2014.4os6a>

<sup>1</sup> Bu araştırmanın özeti 4. Eğitim Yönetimi Forumu'nda (EYFOR 4) sözlü bildiri olarak sunulmuştur (Balıkesir, 3-5 Ekim 2013)

<sup>2</sup> Doç. Dr. – Gazi Üniversitesi, Eğitim Fakültesi - sabric@gazi.edu.tr

<sup>3</sup> Araş. Gör. – Gazi Üniversitesi, Mimarlık Fakültesi - gulsahgulec@gazi.edu.tr

## GİRİŞ

2000'li yılların başından bu yana Türkiye'nin eğitim, kentleşme ve mimarlık politikalarının birbiriyle daha önce hiç olmadığı kadar ilişkili olduğu görülmektedir. 21. yüzyılın Türkiye'sindeki bu disiplinlerarası ilişkiler, en başta sosyoloji, eğitim bilimleri, şehircilik ve mimarlığı ilgilendirmektedir. Bir yaşam kültürü inşa eden bu disiplinler, yüzyılın eğitimsel, kentsel ve mimari kuramları ile yönlendirilir. Böylece çağa uygun yaklaşımlar geliştirilmekte, çağdaş eğitim sistemleri, kentler ve binalar ortaya çıkmaktadır. Ancak, gelişen bilgi ve iletişim teknolojisinin de etkisiyle, toplumsal değerler ve beğeniler sürekli olarak değişmektedir. Bu nedenle *çağdaş (contemporary)* olanın *geçici (temporary)* olma hali gündeme gelmiştir (Sağlam, Uludağ & Güleç, 2012).

21. yüzyılın yaşam kültürünü oluşturan rant ve tüketim gibi olgular, kent merkezlerinin ve çevrelerinin görüntülerini değiştirmektedir. Kentler, üretim mekânlarından tüketim mekânlarına dönüşmüş, lüks yapı inşaatları artmıştır (Topal, 2011). Ancak barınma ve eğitim gibi işlevlere sahip lüks yapıların kent merkezlerine uzak alanlarda site tipinde inşa edilmeleri, kendi içlerinde bir kent gibi düzenlenmeleri eleştirilmektedir. Bu yapılanma biçimi, özellikle *eğitim kampüsleri* olarak adlandırılan yeni okul binalarını gündemdeki tartışma konularından biri haline getirmiştir.

Yüzyılın kentleşme ve mimarlık politikalarının bir sonucu olarak görülebilecek eğitim kampüsü modeli, disiplinlerarası bir tartışma konusudur. Nitelikli okul binalarının eğitimin niteliği üzerinde olumlu etkisinin bulunduğu belirlenmiştir. Buna göre, eğitim yapıları ve eğitim sistemleri birbirini etkileyip dönüştürmektedir. Bu çalışmada söz konusu disiplinlerarası ilişkiler, kampüs modeli üzerinden değerlendirilmiştir.

### 21. Yüzyılda Kentleşme ve Eğitim Yapıları

Kentleşme, kırsal (doğal) bir yerleşimin kentsel (yapılı) yerleşime dönüşmesi olarak tanımlanabilir. Kentleşmekte olan yerleşimin göçlerle birlikte nüfusu artmaktadır. Ancak yalnızca kente göç eden nüfus değil kentteki mevcut nüfus da kentleşme sürecinde yaşanan fiziksel ve kültürel değişimlerden etkilenmektedir. Dolayısıyla bu süreçte toplumsal bir değişim söz konusudur.

1950li yıllarda tarımda makineleşmenin ardından büyük kentlere göçler olmuş ve kentleşme süreci hızlanmıştır. Buna bağlı olarak konut ihtiyacı ortaya çıkmış, ancak bu ihtiyacın genellikle yasal olmayan yöntemlerle karşılanması engellenememiştir. Bu nedenle büyük kentlerin çevrelerinde gecekondu alanları oluşmuştur. 20. yüzyılda başlayan gecekondulaşma, 21. yüzyılın kentleşme sürecinde yaşanan uyum sorunlarının başlıca nedenlerinden biri haline gelmiştir.

21. yüzyılda düşük ve yüksek gelir grupları arasında oluşan gerilim nedeniyle güvensizlik ortamı doğmuştur. Bu ortam, kendi içine kapalı yeni yaşam alanlarının ortaya çıkmasına neden olmuştur. Lüks site tipi bu alanlarda kontrollü ve seçkin bir yaşam oluşturmak amaçlanır. Yüksek duvarların, güvenlik kulübelerinin ve kameralarının ardında mevcut kentsel çevreden bağımsız olan yaşam alanları kurulmaktadır. Diğer taraftan lüks siteler, genellikle kent merkezlerine uzak olan gecekondu alanlarında inşa edilmektedir; çünkü bu alanlar, arsa bedellerinin kent merkezine oranla ucuz olması nedeniyle yeni yatırım alanları olarak görülmektedir.

Ancak aynı alanda bulunmalarına rağmen kamusal alanları ayrı olduğu için düşük ve yüksek gelir grupları arasında sosyal ilişkiler gelişmemektedir. Nüfusun ayrıştırılmasına yol açan bu kentsel uygulamalar, *kamusal alan* kavramının içeriğini değiştirmiştir. Kamusal alan, artık kentsel çevre ile bütünleşmiş ve tüm kentlileri kapsayan bir mekân olmaktan

çıkıştır. Bu fiziksel çevre değişimleri, kent ve mekân kadar insanı da etkilemekte; kentleşememeye yol açarak kentleşme sürecinde yaşanan uyum sorunlarını artırmaktadır. Ayrıca gelişmiş ve gelişmekte olan kentsel çevreden soyutlanan düşük gelir grupları, genellikle kentsel dönüşüm uygulamaları kapsamında yıkılan konutlarından Toplu Konut İdaresi'nin (TOKİ) kent merkezlerine daha uzak alanlarda inşa ettiği konutlara taşınmaktadır.

Böylece 21. yüzyılın kentleşme süreci, *soylulaştırma* sürecine dönüşmüştür. Bu dönüşümden barınma kültürü kadar eğitim kültürü de etkilenmiştir. Dolayısıyla kontrollü bir yaşam alanı ve seçkin bir yaşam kültürü oluşturma kaygısı, yalnızca konutların değil okul binalarının kriterlerinin de yeniden belirlenmesine neden olmuştur. Buna göre eğitim mekânlarının yanı sıra kültür, sanat, spor ve alışveriş mekânlarıyla da dikkat çeken yeni bir okul tipi geliştirilmiştir. Kent merkezlerine uzak alanlarda konumlanan ve lüks site tipi konutlara benzer bir tipolojiye sahip olan *kampüs okullar*, Milli Eğitim Bakanlığı'nın (MEB) farklı eğitim programları uygulayan liseleri (Lise, Anadolu lisesi, Fen lisesi, Sosyal bilimler lisesi, İmam hatip lisesi, Meslek lisesi gibi) bir araya getireceği yeni projesidir.

MEB, göçler ve 4+4+4 olarak tanımlanan yeni eğitim sistemi nedeniyle büyük kentlerde ortaya çıkan derslik ihtiyacını karşılamak için kampüs modelini geliştirmiştir. Ancak bu model, yer seçimi, ölçek büyüklüğü, ihtiyaç programı ve işletme-yönetim biçimi gibi birbiriyle bağlantılı birçok açıdan eleştiri konusu olmuştur. *Eğitim modeli olarak kent, kent modeli olarak eğitim yapısı ya da şehir-makro okul, okul-mikro şehir* gibi söylemlerle geliştirilmiş olan eğitim kampüsleri, eğitim bilimleri, şehircilik ve mimarlık gibi farklı disiplinleri ortak bir kuramsal tartışmada buluşturmaktadır.

## 21. Yüzyılda Eğitim Yaklaşımları ve Eğitim Yapıları: Finlandiya ve Türkiye Örneği

21. yüzyılın yeni eğitim yaklaşımlarında bilginin öğretilmesinden çok öğrenme yollarının öğretilmesi benimsenmektedir. Gelişen bilgi-iletişim teknolojilerinin etkisiyle bilgi, artık araştırarak, karşılaştırarak, analiz ederek, deneyimleyerek ve uygulayarak edinilmektedir. Ayrıca okul binalarının da öğretimin önemli bir parçası olduğu görülmüştür. Yapılan disiplinlerarası araştırmalarda iyi tasarlanmış binaların ve dersliklerin öğrenme performansını % 25 oranında arttırdığı tespit edilmiştir.<sup>4</sup>

### Finlandiya Örneği

II. Dünya Savaşı sonrasında Avrupa ülkeleri kentlerini yenilerken yeni okul binaları inşa etmek için birçok mimari proje yarışması açmıştır (Karabey, Dünderalp, Gökmen & Erginoğlu, 2013). Bu ülkelerden biri olan Finlandiya'nın dünyanın en başarılı, özgürlükçü ve üretken eğitim yaklaşımlarına sahip olduğu savunulmaktadır (Tanyeli, 2005). Çünkü Finlandiya, *sürdürülebilirlik, esneklik, çok amaçlılık* gibi kriterlere sahip eğitim yapıları ile standartların ötesine geçebilmiş; bu yapılarla *topluluk duygusunu* inşa etmek istemiştir (Kasvio, 2011) (Resim 1).

Finlandiya'da öğrenme, kentsel mekân bağlamında gerçekleşen bir egzersiz olarak görülmektedir. Dolayısıyla eğitimin yalnızca okul binasının kalitesine değil kentteki yapı çevreye de bağlı olduğu düşünülmektedir (Kasvio, 2011). Eğitimin kentle bütünleşik olduğu anlayışı, okul binalarının kentten ve günlük yaşam ritminden kopuk olmamasını sağlamıştır.

<sup>4</sup> Salford Üniversitesi ve Nightingale Mimarlık Bürosu'nun birlikte yaptığı araştırmanın detayları için bakınız: Dezeen magazine, well-designed schools improve learning by 25 percent says new study, <http://www.dezeen.com/2013/01/02/poor-school-design-can-affect-learning-says-new-study/>, 10.07.2013.

Böylece Finlandiya, hem pedagojik hem de mimari açıdan diğer ülkelerin referans aldığı okullara sahip olmuştur.



Resim 1

### Türkiye Örneği

Türkiye’de de birçok eğitim yapısı, Finlandiya’da olduğu gibi, mimarlık yarışmaları ile elde edilmekte, benzer kriterlerle tasarlanmaktadır. Hatta eğitim kampüslerinin<sup>5</sup> kentlerdeki çarpık yapılaşmış ve/veya yapılaşmamış alanlara yaşam kalitesi kazandıracağı beklenmektedir (<http://www.tasarimyarismalari.com>, 2013). Ancak kampüs projelerinin eğitim yapıları elde etmekten çok hedeflenen kentleşme ve eğitim politikalarına aracılık ettiği savunulmuştur (Karabey vd., 2013). Bu nedenle yapıların pedagojik yaklaşımlara uygunluğu tartışılmakta; yapılar, kent merkezlerine uzak konumları, işlev yoğunlukları, ticari işletmeye dönüşme riskleri ve tarihi referanslar taşıyan cephelerle donatılmaları gibi birçok açıdan eleştirilmektedir.

### Eğitim Kampüslerine Eleştirel Bakış

#### Yer Seçimi Eleştirisi

Eğitim kampüslerinin inşası için büyük kent merkezlerinde alan bulunmaması ve kamulaştırma maliyetlerinin çok yüksek olması nedeniyle kent merkezlerine uzak yerler seçilmiştir (<http://iegb.meb.gov.tr>). Yer seçimi nedeniyle uzayacak olan günlük okul yolculuklarının lise öğrencileri için zor olmayacağı düşünülmüştür. Diğer taraftan dünyada ulaşımın daha az motorlu araçla gerçekleştirilmesine ilişkin çalışmalar yapılmakta, bisikletli ve yaya ulaşımı desteklenmektedir. Türkiye’de ise eğitim kampüslerine her gün binlerce öğrencinin servislerle taşınacak olması, trafik ve kirlilik açısından eleştiri konusu olmuştur (Karabey vd., 2013).

Ayrıca dünyada eğitim yapılarının hem kent yaşamına hem de doğaya daha çok entegre edilebilmesi için çalışmalar da bulunmaktadır (Karabey vd., 2013). Çünkü eğitimin bağlama bağlı (*context dependent*)<sup>6</sup> olduğunun farkına varılmıştır. Bu nedenle Türkiye’deki kampüs okulların kentsel bağlama uzak olmaları, pedagojik açıdan da eleştiri konusudur.

<sup>5</sup> MEB tarafından 30.11.2012 tarihinde açılan 1. grup eğitim kampüsleri ulusal mimari proje yarışmasında jüri üyeleri, Hasan Özbay, Erdal Sorgucu, Dürrin Süer, Deniz Güner, Kaan Özer ve Atilla Eser’dir. Yarışmanın 1. grubunda Adana, Kocaeli, Aydın, Şanlıurfa, Erzurum, Muğla, İstanbul ve İzmir eğitim kampüsleri yer almıştır. 24.06.2013 tarihinde sonuçlanan 2. grubunda ise Afyon, Ağrı, Balıkesir, Bursa, Elazığ, Hatay, Kastamonu, Kayseri, Malatya, Iğdır, Kahramanmaraş ve Mardin eğitim kampüsleri vardır. Bu çalışmada yalnızca 1. grup projeler değerlendirilmiştir.

<sup>6</sup> Bkz. Kasvio, 2011.

Kent yaşamından bağımsız, kendi içinde bir kent olarak düzenlenen bu kampüslerin meydan ve sokak gibi kentsel bileşenleri bulunmaktadır. Hatta Kocaeli ve Aydın Eğitim Kampüsü, mimarları tarafından *kentin simülasyonu* olarak tanımlanmıştır. Bu tanımlama, kampüslerin Alışveriş Merkezleri'nin (AVM) yapılanmasıyla benzerlik taşıdığını ortaya koymaktadır; çünkü AVM'ler de iç mekânlarında kentsel bileşenleri (meydan, sokak vs.) yeniden üreterek kenti simüle etmektedir.

Ayrıca kampüsler, yine mimarları tarafından *çekim merkezi* olarak tanımlanmıştır. Dolayısıyla kampüslerin bugün *çekim merkezi* ya da *yaşam merkezi* gibi farklı tanımları olan AVM'lere gösterilen ilgiyi görmesi beklenmiştir. Bu nedenle liselerin ortak kullanacağı rekreasyon alanları, kültür, sanat, spor ve alışveriş merkezlerinin okul saatleri dışında kentlilerin kullanımına açılması planlanmaktadır.

### **Ölçek Büyüklüğü Eleştirisi**

Eğitim kampüsleri, 100.000 metrekairelik yapılaşmamış alanlarda inşa edilecek ve her bir kampüs 13-17 yaş arası 10.000 öğrenciyi barındıracaktır. Dünyada anaokulundan liselere farklı kademelerdeki okulları bir araya getiren eğitim kampüsü modelleri bulunmaktadır. Ancak bu kampüslerin öğrenci kapasiteleri, çok daha azdır (Karabey vd., 2013). Yarışma jürisi de öğrenci sayısının fazla olduğunu, yurtdışı kalacak 1000 öğrenci dışında diğer öğrencilerin okullara servislerle geleceğini, servislerin yaratacağı trafik ve benzeri sorunları gündeme getirmiştir (<http://www.arkitera.com>). Bu nedenle eğitim yapılarının metrekairelerine odaklanmanın eğitimin niteliğini artırmayacağı yorumları yapılmıştır (Karabey vd., 2013).

Ayrıca eğitim kampüsleri, dünyada genellikle aynı bölgede yaşayan, benzer nitelikli çocuklar için kurgulanmaktadır. Türkiye'de ise farklı bölgelerde yaşayan, farklı lise programlarında okuyan öğrencilerin bir araya getirilmesi söz konusudur. Bu kampüslerin yemekhane, konferans salonu gibi kapalı mekanların yanı sıra meydan, sokak gibi açık mekanları da ortak kullanacak olan öğrencilerin üzerlerinde farklı bir etki yaratacağı düşünülmektedir (Karabey vd., 2013). Bu nedenle jüri, projelerde öğrencilerin kontrol edilmesi sorununun nasıl çözüldüğüne özellikle dikkat etmiş; öğrencilerin alandaki dağılımı ve bu dağılımın mekânsal niteliği açısından projeleri değerlendirmiştir (<http://www.arkitera.com>).

### **İhtiyaç Programı Eleştirisi**

Eğitim kampüslerinde farklı lise programlarında okuyan öğrencilerin kamusal mekânları ortak kullanması, okul saatleri dışında bu mekânların kentlilere açılması planlanmaktadır. Dolayısıyla Finlandiya'nın okul binalarında önem verdiği *topluluk duygusunun* bir bakıma bu kampüslerde de inşa edilmesi istenmiştir. Hatta Adana Eğitim Kampüsü, mimarları tarafından *toplum okulu* olarak tanımlanmıştır. Yine de kentlilere açılacak olan bu mekânların güvenliği ve işletmesi eleştiri konusu olmuştur.

İhtiyaç programında yer alan dini mekânların yoğunluğu da eleştirilmiş, kampüsler *ultra modern medreseler* olarak tanımlanmıştır. Buna göre, öğrencilerin mahalle ölçeğinde oluşturulacak kampüslerin 'mahalle baskısı' ortamında yetişeceği savunulmuştur (<http://kolokyum.com>). Ayrıca farklı kentler için farklı ihtiyaç programlarının düşünülmemiş olması, kampüslerin *tip projeler* olarak değerlendirilmesine yol açmıştır (Karabey vd., 2013).



### İşletme-Yönetim Biçimi Eleştirisi

Eğitim kampüslerinde Kamu-Özel Ortaklığı finansman modelinin uygulanması planlanmaktadır. Buna göre okul saatleri dışında kamusal mekânlar, yatırımcılar tarafından işletilebilecektir. Bugün okulların tören alanlarını ve oyun bahçelerini otopark olarak işletmeleri eleştirilirken kampüslerin bütünüyle ticari işletmelere dönüşme riski olduğu görülmektedir. Bu nedenle eğitimin şirketleşeceği konusunda endişeler artmaktadır. Ayrıca liselerin kampüslere taşınmasıyla birlikte boşalacak olan kent içindeki okul binalarının ilköğretim ve ortaöğretime devredileceği belirtilmiştir. Ancak bu binaların ve alanlarının kentsel rant karşısında korunarak eğitim dışında başka bir işlevi olmayacağı söylemlerine de endişeyle yaklaşmaktadır.

### Eğitim Kampüsleri Projelerine Genel Bakış

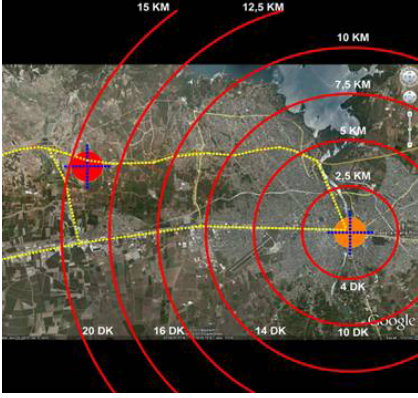
MEB tarafından açılan kampüs projeleri yarışmalarının amacı, “..ekonomik, yerel, kültürel geleneğin modernize edilerek günümüze aktarılabilirdiği eğitim yapıları ile günümüz mimarisine de ışık tutabilecek işlevsel ve yenilikçi çözümlerin seçilmesi, geçmişten günümüz mimarisine de ışık tutabilecek eğitim yapısı kimliği oluşturacak ve gelişmekte olan ülkelere model olabilecek bir mimari anlayışın ortaya çıkması...” olarak açıklanmıştır (<http://iegb.meb.gov.tr/>). Bu açıklama ile kampüs projelerinde geleneksel modellerin 21. yüzyıla uyarlanarak sürdürülmesinin başlıca kaygılardan biri olduğu anlaşılmaktadır.

Projelerde *tarihsel sürdürülebilirliğin* yanı sıra 21. yüzyılın öne çıkan yaklaşımlarından olan, Finlandiya okullarında da benimsenen *ekolojik sürdürülebilirlik* de aranmıştır. Buna göre yeşil çatı, güneş paneli gibi çözümlerle kampüs okullar kendi enerjisini üretebilecektir. Ayrıca dersliklerde sabit sıcaklık, nem ve oksijen oranı sağlanarak öğrencinin derse aktif katılımının kolaylaştırılmasına çalışılacaktır (<http://www.trthaber.com>).

Kampüs projelerinin gelecek odaklı tasarlanması, değişen ihtiyaçlara göre genişleme ve rezerv alanlarının düşünülmesi istenmiştir. Yine Finlandiya okullarının tasarımında da başlıca kriterlerden biri olan *esneklik*, kampüs projelerinde de benimsenmiş; aynı mekânların farklı kullanımlara elverişli olabilmesi için modüler bir yapıya sahip olması gerektiği vurgulanmıştır. Bu nedenle projelerde özellikle derslikler ve koridorların birleştirilip ayrılabilme olanakları çalışılmış, böylece koridorlar yalnızca geçiş değil aynı zamanda eğitim mekânı olarak ele alınmıştır.

Projeler, MEB'in ortaya koyduğu bu kriterler doğrultusunda tasarlanmıştır. Bu çalışmada her kent için tasarlanan eğitim kampüsleri arasından birinci olan projeler hakkında genel bir değerlendirme sunulmaktadır. *Toplum okulu* teması ile tasarlanan Adana Eğitim Kampüsü projesinde<sup>7</sup> kampüs, içe dönük bir merkez olarak yorumlanmamış; bunun yerine formel eğitim programlarının yanı sıra kültür, sanat, spor, sosyal sorumluluk programlarının gerçekleştirildiği mekanları barındıran bir kampüs tasarlanmıştır (Resim 2, 3) (<http://kolokyum.com>).

<sup>7</sup> Projenin mimarları, Ayhan Usta, Gülay Usta, Ali Kemal Şeremet; danışmanları Mehmet Şener Küçükdoğan; yardımcıları Ömer Talha Yağcı, Dilan Çelik'tir.



Resim 2



Resim 3

Aydın Eğitim Kampüsü projesinde<sup>8</sup> ise kent simüle edilerek sosyal ilişkilerin kurulup geliştirilebileceği sokak ve meydan gibi kentsel bileşenlere önem verilmiştir (Resim 4, 5) (<http://kolokyum.com>, 2013). Erzurum Eğitim Kampüsü projesinde<sup>9</sup> de konferans salonu, amfi tiyatro, gözlem evi, planetaryum gibi mekanları barındıran meydan ön plana çıkarılmış ve *kültür meydanı* olarak tanımlanmıştır (Resim 6, 7) (<http://www.arkitera.com>, 2013). Yalın bir mimari dilin kullanıldığı İstanbul Eğitim Kampüsü projesinde<sup>10</sup> peyzaj-yapı entegrasyonunun sağlanması önemsenmiştir (Resim 8, 9) (<http://kolokyum.com>).



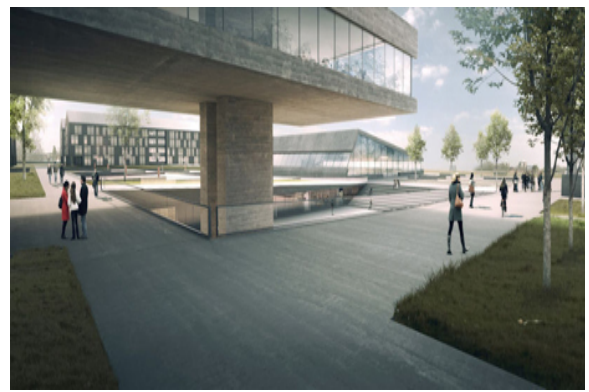
Resim 4



Resim 5



Resim 6



Resim 7

<sup>8</sup> Projenin mimarları, Nihat Eyce, Aslı Özbek, Kadir Uyanık, Orkan Zeynel Güzelci, Ali Kemal Terlemez'dir.

<sup>9</sup> Projenin mimarları, Seda Dedeoğlu, Pınar Gülpınar, Eda Dedeoğlu, Ferda Dedeoğlu'dur.

<sup>10</sup> Projenin mimarları, Sıddık Güvendi, Oya Eskin Güvendi, Barış Demir, Tuna Han Koç'tur.





Resim 8



Resim 9

İzmir Eğitim Kampüsü projesinde<sup>11</sup> teraslardaki açık spor alanları ve teras aralarındaki yeşil sokaklar dikkat çekmektedir (Resim 10, 11) (<http://kolokyum.com>). *Şehir-makro okul/okul-mikro şehir* temasıyla tasarlanan Kocaeli Eğitim Kampüsü projesi<sup>12</sup>, Aydın projesine benzer bir *kent simülasyonu* söylemi ile geliştirilmiş; kampüs, meydanları, sokakları ve iç mekânları ile bir kent olarak yorumlanmıştır (Resim 12, 13) (<http://www.tsmid.org.tr>).



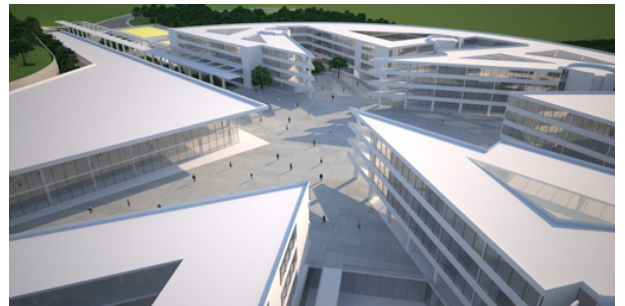
Resim 10



Resim 11



Resim 12



Resim 13

<sup>11</sup> Projenin mimarları, Ahmet Mucip Ürger, Ali Özer, Necip Coşkun, Doğan Onur Araz, Gökçe Ejder; yardımcıları, Özlem Tavas, Ercan Koca, Mustafa Tekin, Erhan Koca'dır.

<sup>12</sup> Projenin mimarları, Özcan Uygur, İnanç Eray ve Semra Uygur'dur.



Muğla Eğitim Kampüsü projesi<sup>13</sup>, beyaz Akdeniz mimarisinin izlerini taşımaktadır. Kampüsün topografyanın imkânlarıyla alana yayılması ve az katlı olması tercih edilmiştir (Resim 14, 15) (<http://www.arkiv.com.tr>, 2013). Şanlıurfa Eğitim Kampüsü projesinde<sup>14</sup> ise avlu, su, doğal taş gibi kentin geleneksel mimarlık dilini oluşturan bileşenler yeniden yorumlanmıştır (Resim 16, 17) (<http://www.arkitera.com>). İlk kampüs projelerinin 2016 yılına kadar inşa edilip kullanıma açılması hedeflenmektedir.



Resim 14



Resim 15



Resim 16



Resim 17

### Yenilenmiş/Yenilenecek Olan Okul Binalarına Genel Bakış

Türkiye genelinde 48 eğitim kampüsünün inşa edilmesi planlanmaktadır. Buna göre lise öğrencilerinin yaklaşık % 10'u bu kampüslere taşınabilecek, % 90'ı ise kent içindeki okullarında kalacaktır (Karabey vd., 2013). Bu nedenle kent içindeki okulların cepheleri ve iç mekânları dönüştürülerek yerinde yenilenmesi gündeme gelmiştir. Ancak okul binalarının yeni (?) cephelerinde tarihsel ve yerel motiflere başvurulması tartışma yaratmıştır.

Peki, Osmanlı, Selçuklu, Hitit motifleri kullanılarak cepheleri “güzelleştirilen”, Kütahya’da Kütahya çinisi, Mardin’de Mardin taşı kullanılan okul binalarında mekânsal ve/veya eğitimsel kalitede iyileşme sağlanabilmiş midir? Kültürün geleceğe aktarılması için bu uygulamalar gerekli midir? (Tanyeli, 2005). Bugün *cephe uygulamalarına indirgenmiş olan tarihsel sürdürülebilirlik*, aslında yalnızca okul değil konut mimarisinde de etkili olmakta, kentleşme süreci bu uygulamalarla yönlendirilmektedir.

Kentlere uyumsuz tek tip projeler üretmekle eleştirilen TOKİ, yeni projelerinde geleneksel motifler kullanmaya başlamıştır (Resim 18). Bununla birlikte gelenekçi bu uygulamalar da tek tipleşmeyi ortadan kaldırmamaktadır. Hatta bugün bina ölçeğinden kent ölçeğine yayılan *gelenekçi tek tipleşme* yaklaşımı, okullar ve konutların yanı sıra birçok binanın cephelerinin dönüştürülmesini gündeme getirmiştir (Resim 19).

<sup>13</sup> Projenin mimarı, Bünyamin Derman’dır.

<sup>14</sup> Projenin mimarları, Cem İlhan, Tülin Hadi, Sedef Zorbozan, Sezin Beldağ, Fabio Ribeiro, Aydoğan Özsoy, İbrahim Turan, Emir Zengin’dir.



Resim 18



Resim 19

## SONUÇ YERİNE

Eğitim ve mimarlık, *yaşam kültürü* inşa etmekte; bu kültür, kentsel çevre ile birlikte gelişmekte ve yerleşmektedir. Ancak yaşamımızı biçimlendiren bu disiplinlerin geçmiş odaklı gelenekçi yaklaşımlarla yönlendirilmesi, kültürün yalnızca geçmiş dönemlerde var olduğunun düşünülmesi, 21. yüzyılın dinamiklerine uygun değildir. Bu yüzyılın kentlerinin sürekli dönüşen özgün bağlamları, bugünün yaşam kültürünü oluşturmaktadır. Dolayısıyla *çağdaş eğitim sistemleri* ve *eğitim yapıları*, bugünün kültürel yapısına göre biçimlendirilmelidir. Bunun için öncelikle rantın çağdaş kentleşme sürecinin gerçeklerinden biri olduğunu kabul etmek gerekir. Rant nedeniyle kent merkezleri ve çevreleri sürekli değişmekte; özellikle arsa bedeli ucuz olan kent çevreleri barınmadan eğitime yeni yapılarla dolmaktadır. Bu yapılaşma, *merkez* ve *çevre* kavramlarını oldukça göreceli ve zamana özgü hale getirmiştir (Davis, 2007). Çünkü daha önce kent merkezinin dışında kalan çevre alanlar, yapılaşmanın ardından yeni bir kent merkezi oluşturmaya başlamıştır. Bu nedenle 21. yüzyılda çağdaş kentleşme, "*sınırları olmayan kentleşme*" olarak tanımlanmaktadır (Keleş, 2005).

Eğitim kampüsleri de bu çağdaş kentleşme sürecinin modelleri olarak değerlendirilebilir; çünkü kentlerin çevrelerinde inşa edilecek ve site tipolojisine benzer yapılanmalar olacaklardır. Ancak kampüslerin yurtdışındaki örnekleri, genellikle kent merkezlerinde ve daha küçük ölçeklerde tasarlanmaktadır. Bu nedenle Türkiye'deki kampüsler, izlenen eğitim, kentleşme ve mimarlık politikalarını yeniden tartışmaya açmıştır. Derslik açığının bu kampüslerle karşılanacağı belirtilse de bugün bu açığın büyük oranlara ulaşmasının başlıca nedenleri olan göçler ve yeni eğitim sistemi tartışılmadan önce kampüs projelerinin tasarlanması gündeme gelmiştir. Bu nedenle en başta eğitim bilimleri, şehircilik ve mimarlık disiplinlerini ilgilendiren bu tip projelerin kapsamlı bir disiplinlerarası tartışma ortamında oluşturulması gerekmektedir.

## KAYNAKÇA

- Davis, M. (2007). *Gecekondu gezegeni*. İstanbul: Metis Yayınları.
- Güleç, G. (2013). *Ankara - kişisel fotoğraf arşivi*. Ankara.
- Karabey, H., Dündaralp, B., Gökmen, H. & Erginoğlu, K. (2013). Eğitim kampüsleri, entegre eğitim tesisleri. Hazırlayan: Hülya Ertaş, *XXI*, (6), 32-40.
- Kasvio, M. (Edt.) (2011). *The best school in the world: seven Finnish examples from the 21st century*. Helsinki: Museum of Finnish Architecture Press.
- Keleş, R. (2005). Sınırları olmayan kentleşme hakkında notlar: Toprağın sahibi kimdir? Kentin sahibi kimdir? Dosya: kentleri paylaşmak. *Mimarlık*, 326.
- Sağlam, H., Uludağ, Z. & Güleç, G. (2012). Çağdaş kentte yeni bir bağlam tartışması; Kızılay üzerine alternatif bir gelecek sunmak. *Mimarlık*, 365.

- Tanyeli, U. (2005). Milli Eğitim Bakanlığı'nın yeni okulları niye bu kadar eski? *Arredamento Mimarlık*, 9, 7.
- Topal, H. (2011). Genel seçimlere doğru, Türkiye'deki güncel kentleşme ve mimarlık politika ve uygulamaları üzerine görüşler. Mimarlar Odası kentleşme, mimarlık ve planlama komitesi raporları. *Mimarlık*, 359.

#### ONLINE KAYNAKLAR

- Adana Seyhan eğitim kampüsü proje yarışması, 1. ödül. (2013). [http://kolokyum.com/yazi/1765/1\\_odul\\_adana\\_seyhan\\_egitim\\_kampusleri\\_mimari\\_proje\\_yarismasi](http://kolokyum.com/yazi/1765/1_odul_adana_seyhan_egitim_kampusleri_mimari_proje_yarismasi). İndirme Tarihi: 10.07.2013.
- Aydın Merkez eğitim kampüsü proje yarışması, 1. ödül. (2013). [http://kolokyum.com/galeri/4234/15/1\\_odul\\_aydin\\_merkez\\_egitim\\_kampusleri\\_mimari\\_proje\\_yarismasi](http://kolokyum.com/galeri/4234/15/1_odul_aydin_merkez_egitim_kampusleri_mimari_proje_yarismasi). İndirme Tarihi: 10.07.2013.
- Büyük illere "eğitim kampüsleri" geliyor. (2013). <http://www.trthaber.com/haber/egitim/buyuk-illere-egitim-kampusleri-geliyor-87877.html>. İndirme Tarihi: 10.07.2013.
- Dezeen (2013). Well-designed schools improve learning by 25 percent says new study. <http://www.dezeen.com/2013/01/02/poor-school-design-can-affect-learning-says-new-study/>. İndirme Tarihi: 05.09.2013.
- Erzurum Yakutiye eğitim kampüsü proje yarışması, 1. ödül. (2013). <http://www.arkitera.com/galeri/detay/75810/17/Proje/1897>. <http://www.arkitera.com/proje/index/detay/1-odul-erzurum-yakutiye-egitim-kampusu-proje-yarismasi/1897>. İndirme Tarihi: 10.07.2013.
- İstanbul Küçükçekmece eğitim kampüsü proje yarışması, 1. ödül. (2013). [http://kolokyum.com/galeri/4979/11/1\\_odul\\_istanbul\\_kucukcekmece\\_egitim\\_kampusleri\\_mimari\\_proje\\_yarismasi](http://kolokyum.com/galeri/4979/11/1_odul_istanbul_kucukcekmece_egitim_kampusleri_mimari_proje_yarismasi). İndirme Tarihi: 10.07.2013.
- İzmir Bornova eğitim kampüsü proje yarışması, 1. ödül. (2013). <http://kolokyum.com/yazi/4985>. İndirme Tarihi: 10.07.2013.
- Kocaeli Cephanelik eğitim kampüsü proje yarışması, 1. ödül. (2013). <http://www.tsmd.org.tr/proje/1-odul-kocaeli-cephanelik-egitim-kampusu-proje-yarismasi/1886>. İndirme Tarihi: 10.07.2013.
- Kirkkojärvi okulu, Finlandiya. (2012). <http://www.edweek.org/ew/articles/2012/07/06/36finland.h31.html>. İndirme Tarihi: 10.07.2013.
- MEB eğitim kampüsleri 1. grup ön seçimli ulusal mimari proje yarışması sonuçları. (2013). <http://www.tasarimyarismalari.com/meb-egitim-kampusleri-1-grup-on-secimli-ulusal-mimari-proje-yarismasi-sonuclari/>. İndirme Tarihi: 01.07.2013.
- MEB eğitim kampüsleri proje yarışması ön seçim ilanı. (2013). <http://iegb.meb.gov.tr/www/egitim-kampusleri-proje-yarismasi-on-secim-ilani/icerik/53>. İndirme Tarihi: 01.07.2013.
- MEB eğitim kampüsleri. (2013). <http://iegb.meb.gov.tr/www/egitim-kampusleri/icerik/10>. İndirme Tarihi: 01.07.2013.
- MEB ödül alan projelere ait görseller. (2013). <http://iegb.meb.gov.tr/www/odul-alan-projelere-ait-gorseller/icerik/89>. İndirme Tarihi: 01.07.2013.
- MEB eğitim kampüsleri proje yarışması kolokyumu. (2013). <http://www.arkitera.com/haber/index/detay/juri-secimiyle-tasarima-katkikoyar/14670>. İndirme Tarihi: 09.07.2013.



- Muğla Milas eğitim kampüsü proje yarışması, 1. ödül. (2013).  
<http://www.arkiv.com.tr/proje/1-odul-mugla-milas-egitim-kampusu-proje-yarismasi/1914>. İndirme Tarihi: 10.07.2013.
- Şanlıurfa Merkez eğitim kampüsü proje yarışması, 1. ödül. (2013).  
<http://www.arkitera.com/proje/index/detay/1-odul-sanliurfa-merkez-egitim-kampusu-proje-yarismasi/1899>. İndirme Tarihi: 10.07.2013.
- Şimşek, C. (2013). MEB eğitim kampüsleri 2. grup, siyah pafta.  
[http://kolokyum.com/yazi/5046/siyah\\_pafta\\_\\_2\\_grup\\_egitim\\_kampusleri](http://kolokyum.com/yazi/5046/siyah_pafta__2_grup_egitim_kampusleri). İndirme Tarihi: 10.07.2013.
- Yapı. (2013). TOKİ konutları Osmanlı ve Selçuklu mimarisiyle yapılacak!  
[http://www.yapi.com.tr/Haberler/toki-konutlari-osmanli-ve-selcuklu-mimarisiyle-yapilacak-\\_108681.html](http://www.yapi.com.tr/Haberler/toki-konutlari-osmanli-ve-selcuklu-mimarisiyle-yapilacak-_108681.html). İndirme Tarihi: 10.07.2013.

### RESİMLER

- Resim 1. Kirkkojärvi okulu, Finlandiya (edweek.org, 2012).
- Resim 2. Adana eğitim kampüsünün kent ölçeği ile ilişkisi, 1. ödül (kolokyum.com, 2013).
- Resim 3. Adana eğitim kampüsü projesi, 1. ödül (kolokyum.com, 2013).
- Resim 4, 5. Aydın eğitim kampüsü projesi, 1. ödül (kolokyum.com, 2013).
- Resim 6, 7. Erzurum eğitim kampüsü projesi, 1. ödül (arkitera.com, 2013).
- Resim 8, 9. İstanbul eğitim kampüsü, 1. ödül (kolokyum.com, 2013).
- Resim 10, 11. İzmir eğitim kampüsü, 1. ödül (kolokyum.com, 2013).
- Resim 12, 13. Kocaeli eğitim kampüsü, 1. ödül (tsmd.org.tr, 2013).
- Resim 14, 15. Muğla eğitim kampüsü, 1. ödül (arkiv.com.tr, 2013).
- Resim 16, 17. Şanlıurfa eğitim kampüsü, 1. ödül (arkitera.com, 2013).
- Resim 18. TOKİ'nin Osmanlı-Selçuklu mimarisi uygulamaları (yapı.com.tr, 2013)
- Resim 19. Ankara'da Kızılay'dan Kuğulu Park'a kadar olan alanda 100lerce binada yapılacak cephe dönüşümü uygulamalarından biri, Milli Piyango binasının cephe dönüşümü (Güleç, 2013).

## School Buildings in the Urbanization and Education Process<sup>15</sup>

Sabri ÇELİK<sup>16</sup> & Gülşah GÜLEÇ<sup>17</sup>

### Introduction

Since the beginning of 2000s the Turkish politics of education, urbanization, and architecture have related with each other as never before. In 21<sup>st</sup> century Turkey, these interdisciplinary relations primarily concern educational sciences, urbanism, and architecture, which construct a living culture. But, with the effect of developing information-communication technology, social values and tastes are continuously changing. So, *contemporary* becomes *temporary*. Income and consumption form the living culture of the 21<sup>st</sup> century, changing the images of city centres and environments. Especially under criticism is the construction of housing and education structures that are compatible with the type of site and their arrangement into cities. This format of constructing and arranging primarily makes new educational campuses a discussion topic. In this study, the model of educational campuses, which is evaluated as a result of the politics of urbanization and architecture of this century, is discussed as an interdisciplinary topic.

### Urbanization and Educational Buildings in the 21<sup>st</sup> Century

Urbanization can be defined as a transformation from rural (natural) settlement into an urban (built) settlement. In the 1950s, after the mechanization of agriculture, migration to big cities and the urbanization process accelerated. This migration increased slum housing, leading to adaptation issues in the urbanization process of the 21<sup>st</sup> century. Because of the adaptation issues in the urbanization process, a tension and insecurity has emerged between the low and high income groups. Luxury living areas are independent from the existing urban environment, behind their high walls, security booths, and cameras. Because of the separation of public spaces, social relations between the low and high income groups cannot develop. Thus, *the urbanization process* of the 21<sup>st</sup> century has turned into *the gentrification process*. The education and housing cultures have also been affected by this turn.

The concerns of creating a controlled living space and an exclusive living culture re-determine the architectural criteria of not only the houses but also the school buildings. The campus schools, located in areas far from city centres, have a typology similar to the luxury houses and are the new project of the Ministry of Education. With this project, the ministry is planning to bring together high schools with different educational programmes. But this model has become a critical discussion topic because of the many interrelated issues, such as *choice of place, large scale, and program and business-management format*.

### Educational Approaches and Educational Buildings in the 21<sup>st</sup> Century; the Case of Finland and Turkey

The new educational approaches of the 21<sup>st</sup> century propose teaching the learning skills rather than just teaching. Educational buildings and educational systems affect and transform each other.

<sup>15</sup> An earlier version of this paper was presented at the IV. Educational Administration Forum (3-5 October 2013, Balıkesir, Turkey)

<sup>16</sup> Assoc. Prof.. Dr. – Gazi University, Faculty of Education - sabric@gazi.edu.tr

<sup>17</sup> Res. Asst. – Gazi University, Faculty of Architecture - gulsahgulec@gazi.edu.tr

*The Case of Finland.* It is asserted that Finland, as a country which usually earns educational buildings projects in the architectural design competitions, has the world's most successful, liberal, and productive educational approaches (Tanyeli, 2005). This is because Finland goes beyond standard with its educational buildings, designed with criteria like *sustainability, flexibility, and versatility*. This country wants to construct *a sense of community* with these buildings (Kasvio, 2011). Their understanding that education is integrated with the city provides a way for the school buildings to be included in the city and the rhythm of daily life. This is why Finland has school buildings that become references in terms of both pedagogical and architectural aspects for the other countries.

*The Case of Turkey.* Like Finland, Turkey usually earns educational buildings projects at architectural design competitions, and these buildings are designed with similar criteria. It is even expected that new educational campuses will provide living quality to un-planned and/or un-built areas in the country (<http://www.tasarimyarismalari.com>).

However, it has been asserted that the campus projects mediate the target politics of urbanization and education rather than getting better school designs (Karabey, Dündaralp, Gökmen & Erginoğlu, 2013).

### **A Critical View of Educational Campuses**

*Criticizing the Choice of Place.* There are studies about transportation that suggest less motorized vehicles, so bicycle and pedestrian access is supported around the world. But in Turkey, thousands of students are carried on school buses to campuses every day, making it a critical issue in terms of traffic and pollution. There are also studies about integrating educational buildings with both city life and nature (Karabey et al., 2013). This is because education is a *context dependent* activity. Conversely, these educational campuses, which are designed as cities, are defined as *the simulations of cities*. This definition shows that the campuses are similar to the typologies of shopping centres. Moreover, campuses are defined as *the centres of attraction*. So it is expected that people will be as interested in the campuses as much as they are in the case of the shopping centres, which are called *the centres of life* today. This is why campuses are planning to be open to urban-dwellers out of school hours.

*Criticizing the Bigness of Scale.* Educational campuses are planned to be constructed on the un-built areas of 100.000 square meters, and each campus will have 100.000 students between the ages of 13-17. There are models around the world of educational campuses that bring students from different levels (from kindergarten to high school) together. But the student capacity of these campuses is much less than the campuses in Turkey (Karabey et al., 2013). So, in the case of Turkey, controlling the students and the traffic caused by the school buses becomes an outstanding issue because of its large scale.

*Criticizing the Program.* The recreation areas and cultural, arts, sports, and shopping centres of the campuses will be used by the students from different high school programs; these spaces will also be open to the urban-dwellers out of school hours. But the security and the management of these spaces has become a critical issue. Furthermore, there are not different programs for different cities, which are why the campuses are evaluated as *typical projects* (Karabey et al., 2013).

*Criticizing the Business-Management Format.* On the campuses the public spaces can be managed by private investors. But it will be difficult to protect these buildings and their areas. So the discourses about not using them in a different way are doubtful.



### **An Overview of the Educational Campus Projects**

The Adana Educational Campus project was designed with the theme of *community school* (<http://kolokyum.com>, 2013). The Aydın Educational Campus project used simulating the city as an important theme for the designers (<http://kolokyum.com>). In the Erzurum Educational Campus project, *the square of culture* was the dominant component (<http://www.arkitera.com>, 2013). The main concern of the İstanbul Educational Campus project was the integration of the landscape and the buildings (<http://kolokyum.com>). In the İzmir Educational Campus project, open sports areas on the terraces and green streets in-between the terraces were emphasized (<http://kolokyum.com>). The Kocaeli Educational Campus project was designed with the theme of *city-macro school/school-micro city* (<http://www.tsmid.org.tr>). The Muğla Educational Campus project has traces of white Mediterranean architecture (<http://www.arkiv.com.tr>). In of Şanlıurfa Educational Campus project, the traditional components of the local architecture were re-interpreted (<http://www.arkitera.com>). The first campus projects are planned to be constructed and opened in 2016.

### **An Overview of Renewed School Buildings**

With the new campus school projects outside the city centres, many existing school buildings in the city centres will be empty. This is why these existing schools are planned to be renewed by transforming their facades with traditional motifs. Today, *historical sustainability reduced to facade applications* is in fact not only effective in housing architecture but also in school architecture. The urbanization process has been directed by these applications.

### **In Lieu of a Conclusion**

Education and architecture construct a living culture; this culture develops and settles with the urban environment. But directing these disciplines with a traditionalist approach, focusing on the past and considering the culture as if it only existed in the past, are not compatible with the dynamics of the 21<sup>st</sup> century. *Contemporary educational systems and educational buildings* should be formed according to this century's culture. This is why campus schools have re-opened the discussion about the politics of education, urbanization, and architecture in Turkey. The lack of classrooms is not going to be a problem anymore in education thanks to these campuses. But these campuses have become the topic of the agenda when discussing the main reasons for the lack of classrooms, such as migration and the new education system. Thus, this type of project, relating primarily with the disciplines of educational sciences, urbanism, and architecture, should be formed with a comprehensive interdisciplinary debate.

*Key Words:* Educational buildings, Educational systems, Urbanization, Architecture

### **Atıf için / Please cite as:**

Çelik, S. & Güleç, G. (2014). Kentleşme ve eğitim sürecinde okul binaları [School buildings in the urbanization and education process]. *Eğitim Bilimleri Araştırmaları Dergisi - Journal of Educational Sciences Research*, 4 (Özel Sayı 1), 101-115. <http://ebad-jesr.com/>