



MALATYA GELENEKSEL VE GÜNCEL KONUTLARI'NDA KULLANICI GEREKSİNİMLERİ VE TASARIMA YANSIMASI

THE USER'S REQUIREMENTS REFLECT ON THE TRADITIONAL AND CONTEMPORARY
MALATYA HOUSES ARCHITECTURE IN DESIGN CONTEXT

Arş. Gör. Dr. Havva ÖZYILMAZ

D.Ü Müh- Mim. Fak Mimarlık Bölümü

havvaocy@dicle.edu.tr

Yrd. Doç. Dr. İclal ALUÇLU

D.Ü Müh- Mim. Fak. Mimarlık Bölümü

ialuclu@dicle.edu.tr

ÖZ

Tasarımda amaç kullanıcı eylemlerinin ve gereksinimlerinin en etkin bir biçimde yerine getirilmesi için gerekli mekânların ve mekân organizasyonlarının oluşturulmasıdır. Tarihsel süreç içinde mekânlar incelendiğinde belirli eylemlerin ve fonksiyonların belirli mekânsal oluşumlara karşılık geldiği görülmektedir. Gereksinimler etmenlerin sonucu olduğuna göre kullanıcının yapının kullanım evresindeki gereksinimlerini çevresel etmenlerden bulmak mümkündür. Bu çalışmanın amacı, kullanıcı gereksinimlerinin tasarım bağlamında, Malatya geleneksel ve güncel konut mimarisi üzerine nasıl yansıdığı belirlemektir.

Anahtar Kelimeler: Geleneksel Ve Güncel Konutlar, Çevre Koşulları, Kullanıcı Gereksinimleri, Mimari Tasarım

ABSTRACT

The main aim of design is to constitute the necessary places and place organizations in order to fulfill user's activities and requirements in the most effective way. When the places are analyzed in a historical process, it is seen that specific actions and functions correspond to specific spatial formation. As requirements are results of factors, it is possible to find the user's requirements in the usage phase of the building in the environmental factors. The purpose of this study is, to state how the user's requirements reflect on the traditional and contemporary Malatya houses architecture in design context.

Key words: Traditional And Contemporary Houses, Environments Conditions, User Requirements, Architectural Design

1.GİRİŞ

Yerleşik hayata geçilmesi, beraberinde ilk mimari faaliyetleri de getirmiştir. İnsanoğlu'nun neolitik dönemde başladığı konut üretim ve tasarımı tüm tarih öncesi ve tarih çağlarında devam etmiş farklı kültür, toplum, iklim ve coğrafyalarda birbirinden oldukça değişik plan, tip, estetik ve görünümde konut modelleri ortaya çıkmıştır. Uygarlığın temellerinin atıldığı üretimin, yerleşik hayatın ve gerçek anlamda ilk evlerin ortaya çıktığı neolitik dönemde köy olarak tanımlanabilecek ilk yerleşim yerleri de ortaya çıkmıştır. Özellikle su kaynaklarına yakın düzlüklere ve topografyası yerleşime uygun alçak tepelere kurulan bu yerleşimler, gelişmiş mimarisi ve yapısal özellikleriyle Anadolu'nun geleneksel halk mimarisinin öncüsü olmuştur. Geleneksel halk mimarisi ürünü olan Malatya evlerinin, (geleneksel ve güncel evlerinde) kullanıcı gereksinimlerine ne ölçüde cevap verdiği önemi çalışmanın ana temasını oluşturmaktadır.

Malatya, değişik kültürlerin miras bıraktığı zengin bir mimari birikime, bu kültürlerin somut ifadeleri olan kentsel yerleşimlere ve yapılara sahip bir ildir. Yörenin iklimi, yapı malzemesi ile meydana getirilen geleneksel Malatya evleri planlamasında ve iç düzenlemesindeki en önemli etkenler Türk töreleri, İslam dininin esasları ve yaşama biçimleri olmuştur. Evler, fizyolojik, sosyal ve pedagojik fonksiyonları gereği mahremiyeti esas alan Orta Asya'daki göçebe etkileri altında içe dönük bir planla üretilmişlerdir. İçe dönük plan şekli, Orta Asya'daki göçebe yaşam, dini inanışlar ve İslam görüşü, gelenekler, tarihsel ve kültürel olguların norm haline gelerek mekânsal özelliklere yansımaları ile oluşmuştur (Turgut,1999).

2. GELENEKSEL MALATYA EVLERİ PLAN VE YAPIM ÖZELLİKLERİ

Malatya sivil mimarisi, şehrin kuruluşu ile birlikte başlamıştır. XIX. yüzyılın ikinci yarısından sonra kent merkezinde ve çevresinde sivil mimari örneklerini yansıtan çeşitli yapılar yapılmıştır. Malatya geleneksel evleri Osmanlı dönemi sivil mimari örneklerinin genel özelliklerini taşımaktadır. Sivil mimarlık örnekleri, o dönemin yaşam biçimini de günümüze taşımaktadır. Evler genellikle bahçe içerisinde inşa edilmiştir. Yol kenarında olanların bahçesi duvarla çevrilmiştir. Evin dışında günlük yaşantının devam ettiği, tandır örtmesi ya da örtmelik denilen mekânların da içinde bulunduğu bir iç avlu vardır. Ancak, yakın tarihlerde

başlayan yeni yapılanma Malatya evlerini olumsuz yönde etkilemiştir. Bunun kaçınılmaz sonucu olarak Malatya sivil mimari örneklerinden birçoğu bilinçsizce yıkılmıştır.

Günümüzde Malatya evlerinden bazıları koruma altına alınmıştır. Bu evler daha çok Saray Mahallesi'nde, Aslanbey Mahallesi'nde, Niyazi Mahallesi'nde bulunmaktadır. Bunların başında Erol Balabanlı Evi, Karakaşların Konağı, İstanbullu oğlu Konağı gelmektedir.

Malatya evleri çoğunlukla sokağa cephesi olan iki katlı evlerdir. Bazı evlerde, üçüncü kat olarak iç sofa büyüklüğünde, genellikle dörtgen planlı bir bölüm bulunmakta ve Cihannüma olarak isimlendirilmektedir. Evlerin hemen hepsinde doğrudan doğruya sokağa açılan kapıları bulunmaktadır.

Genel olarak bitişik ve ayrıık iki çeşit yerleşim düzeni vardır. Bitişik düzende yapılan evlerde genellikle giriş cephesinin sokak ile doğrudan ilişki içerisinde olduğu ve aynı zamanda arkada bahçesinin veya avlu ve bahçesinin bulunduğu görülmektedir. Ayrıık düzende evlerde ise bahçe içerisinde, giriş cephesi sokağa yönlendirilmiş veya tamamı bahçe içerisinde konumlandırılmıştır. Bitişik düzende evlerde dört farklı giriş, ayrıık düzende evlerde üç farklı giriş bulunmaktadır. Bitişik düzende evler sokaktan tek girişli, avludan tek girişli, sokaktan ve avludan çift girişli, sokaktan ve bahçeden çift girişli olmak üzere dört ayrı grupta toplanmaktadır. Ayrıık düzende evler ise avludan çift girişli, avludan ve bahçeden çift girişli ve avludan tek girişli olmak üzere üç farklı grup altında sınıflandırılmaktadır (Resim 1,2).



Resim 1, 2. Malatya geleneksel evi avlu örnekleri (Durgun, 2006)

Malatya evlerinin açık alanla olan ilişkilerinin bahçe ve avluyla sağlandığı görülmektedir. Bahçeli olan evlerde bahçe genel olarak evin arka kısmında yer almaktadır. Özellikle, bitişik düzendeki evlerde bahçelere pek rastlanmamaktadır. Bahçe ağaç, sebze veya meyve yetiştirilen topraktır. Malatya evlerinde bahçeler çoğunlukla küçük boyuttadır. Evler genelde sokağa cephe verdiği için, bahçeler evlerin arkasında yer almışlardır. Malatya evlerinde bahçe kavramının yapıyla ilişkisi açısından ikiye ayrıldığı görülmektedir. Bitişik düzendeki evlerde, yoldan doğrudan evin içerisine girilmekte ve evin arkasında küçük bir bahçe oluşturulmaktadır. Ayrık düzendeki evlerde ise bu tipe ek olarak yapıya bahçeden dolaylı olarak girildiği görülmektedir. Evlere bahçeden girilen tipin ise kendi arasında yoldan tamamen geriye çekilmiş, dört cephesi bahçe ile çevrili ve bir veya iki cephesi yola bitişik diğer cephelerinin bahçeyle bütünleştiği evler olarak ikiye ayrıldığı tespit edilmiştir (Durgun, Y., 2006).

2.1. Mekân Organizasyonu

Sokak kapısı ile “aralık” denilen yarı açık bir mekâna girilmekte ve kiler olarak kullanılan “zahirelik” adı verilen buğday ambarı, “hızna” adı verilen mutfak, kış damı denilen kış odaları aralık etrafında yer almaktadır (Resim 3).



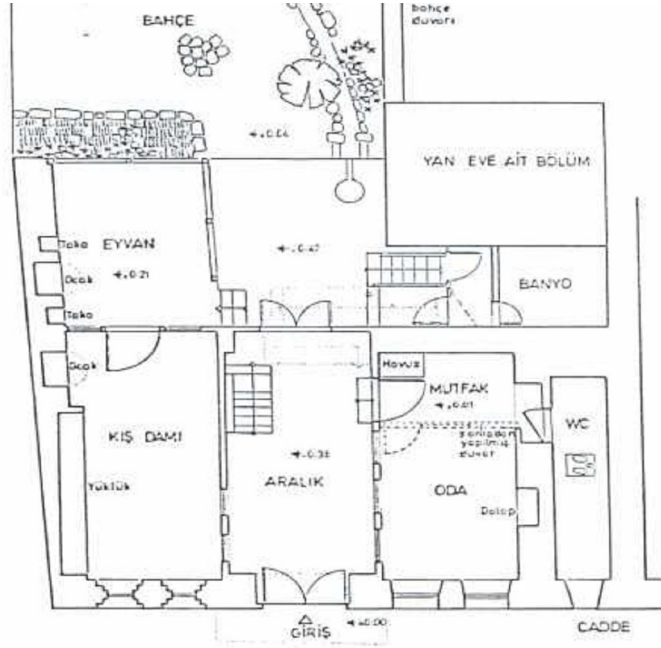
Resim 3. Malatya geleneksel evi mutfaktan görünüm (Durgun, 2006)

Malatya geleneksel evlerinin genel plan şeması, bir iç sofa etrafına dizilmiş odalar ve bir hayattan oluşmaktadır. Sofa, Malatya evlerinde günlük yaşamın bir bölümünün geçtiği toplama mekanı ve aynı zamanda odalar arası geçişi sağladığından sirkülasyon alanı olarak karşımıza çıkmaktadır (Resim 4).



Resim 4. Malatya geleneksel evi dış sofa örneği (Durgun, 2006)

Zemin katta ambar, kiler ve tandırlar yer alır. Malatya'nın konak tipi evlerinde çatı üzerinden taşan, üç tarafı açık veya açık eyvanlara yer verilmiştir. Bunlar yazın oturulan ve sıcak yaz gecelerinde yatılan evin havadar bölümleridir. Üst katlarda başodalar daha çok misafirlerin ağırlandığı yerler olup, bu odalara “Makat” denilen sedirler yerleştirilmiştir. Misafirler çoğunlukla üzerleri halı kilim ve minderlerle örtülü olan bu sedirlerde oturtulur, ev sahipleri ise döşemedeki halı ve kilim üzerinde otururdu. Evlerin üst katındaki yatak odalarında çift kanatlı ahşap kapaklı dolaplar bulunmaktadır. Ayrıca bu kapaklı dolabın yanında veya içerisinde de gusülhanelere yer verilmiştir. Malatya evlerinin üst katlarında başoda ve yatak odasının dışında bir de “Kış Damı” denilen mekân bulunmaktadır. Malatya evlerinin kış damı denilen bölümünde duvara yaşmaklı ve piramit külahlı bir de ocak yerleştirilmiştir. Bu ocağın yanında çeşitli eşyaların konulduğu kapaklı dolaplar bulunmaktadır. Bu bölüm yaz aylarında ev halkının günlük yaşamını geçirdiği yerdir. Aslında kış damı dikdörtgen planlı, geniş bir oda şeklinde olup, bu odanın girişinin karşısına da “Limseki” denilen bir bölüm eklenmiştir. Bu bölüm oda seviyesinden daha yüksekte olup, buradaki sekinin üzeri de halı ve minderlerle kaplanmıştır. Birinci katlar dışa taşkındır. Bazen burada bütün cephe boyunca dışa taşkın olan Başodaya yer verilmiştir (Şekil 1).



Şekil 1. Bir geleneksel malatya evi plan örneği (Durgun, 2006)

2.2. Yapı Özellikleri ve Malzeme

Yörenin ikliminden ötürü evler, kalın duvarlı ve birbirlerine uyumlu küçük pencereleri olan müstakil yapılardır. Malatya evlerinde ana yapı malzemesi olarak taş kullanılmıştır. Çevreden sağlanan ve işlemesi çok kolay olan koyu renkte bazalt taşları bu evlerde kullanılmıştır. Evlerin avlularındaki zemin taşlık olup, genelde yassı plaka halinde taşlar yan yana dizilmiştir. Geleneksel Malatya evlerinde temel, kesme taştan; yerden bir metre kadar yükseltilerek titizlikle yapılmıştır. “anaç” denilen 80cm. eninde kerpiçler taş temel üzerine örülerek yapının dış duvarını oluşturmaktadır. İç bölmelerde ise ya “kuzu” denilen küçük kerpiç kullanılmış ya da doldurma tekniğiyle (duvarları bağlayan hatıl denilen ağaçlar arası kerpiç, taş ya da ağaç parçalarıyla doldurularak) yapılmıştır. Kerpiç duvarlar içten ve dıştan çamurla sıvanmış ve beyaz badana ile boyanmıştır. Geleneksel Malatya evlerinde kerpiçten sonra en çok kullanılan malzeme ahşap’tır. Duvarlar arasında ahşap hatıllara yer verilmiştir. Ayrıca evlerin iç doğramaları, döşemeleri, tavanları, pencereleri, kapıları, yükükleri, merdivenleri ve sekileri ahşaptan yapılmıştır. Madeni olarak da kapı kilitlerinin yanı sıra dövme demir çiviler de dekoratif şekiller halinde kullanılmıştır. Demir ise sadece kapılarda, pencerelerde ve özellikle itina ile işlenmiş biçimde kapı üzerlerindeki havalandırma ve aydınlatma için bırakılan kısımlarda kullanılmıştır.

Ana giriş kapıları çoğunlukla çift kanatlıdır. Bu evlerin bahçe kapıları arabaların geçeceği büyüklüktedir. Her kapıda birer tokmak olup, bu kapılarda diğer bölgelerde olduğu gibi ahşap oymalara pek rastlanmaz. Yalnızca kapıların üst kısmında, birinci kat çıkmalarının

veya şahnişlerin girişlerinde dekoratif bezeme ile karşılaşılır. Ana giriş kapısının üzerinde rüzgârlık veya aydınlık olarak nitelenen ve çoğunlukla elips şeklinde pencereler bulunmakta olup, bunlar demir kafeslerle korunur. Zemin kat pencereleri bu bölümlerde ambar, kiler ve tandırlar olduğundan daha küçük olarak yapılmıştır.

Malatya sivil mimari örneklerinden olan evlerin pencerelerinin üzerindeki kemerli alınlıklar, dış cepheyi tamamlamaktadır. Bu pencereler, duvar kalınlıklarına göre bazen düz, bazen de mazgal pencere niteliğindedir. Üst katlardaki şahnişli pencerelerin pervazlarının üzeri kemerlidir. Malatya evlerinde cepheye çok fazla önem verilmiştir. Genellikle birinci katlar dışa taşkındır. Bazen burada bütün cephe boyunca dışa taşkın olan Başodaya yer verilmiştir. Sokak köşesinde bulunan evlerde ise her iki cepheden de çıkmalar yapılmıştır. Bir veya ikinci katların bittiği yerde ise çatıya geçişlerde daha çok kavisli taşmalar görülmektedir. Bu taşmalarda özel olarak kavislendirilmiş bağlantı girişlerinin aralarına çıtalar yerleştirilmiş ve üzerleri de çamurla sıvanmıştır. Cepheler çoğunlukla kireç badanalıdır. Çatının uçlarında aşağıya doğru sarkan ahşap oymalar bir dantelâ gibidir.

Malatya Sinema Caddesi'nde, Beş Konaklar olarak bilinen evler kentin önemli sivil mimari örnekleri arasındadır (Resim 5,6).



Resim 5,6. Beş konakların restore edilmeden ve edildikten sonraki hali

Malatya'nın ilçelerinden Arapgir evlerinin de kendine özgü bir özellikleri vardır. Bu evler bahçe içerisinde, düz toprak damlı, kerpiç ve taş karışımı olarak yapılmış 2-3 katlı konutlardır. Bu evlerin iskeletlerinde kavak ağaçları kullanılmıştır. Bunların temelleri taştan olup, üzerlerinde kavak ağacından döşenmiş girişler ve kaburga denilen ince çubuklar yerleştirilmiş, aralarına da kerpiç ile dolgu yapılmıştır. Duvarlar arasına ahşap hatıllar atılmış, üzeri de geniş bir çatı ile örtülmüştür. Bu evlerin zemin katlarındaki taşlar 40x60 cm. ölçüsünde olup, Amberge denilen bir yerden getirilmiştir. Arapgir konaklarının başodasının

bir köşesine ahşap parmaklıkla çevrili ve Mim Sofa denilen çocuklara ayrılmış bir bölüm de bulunurdu (Resim 7).

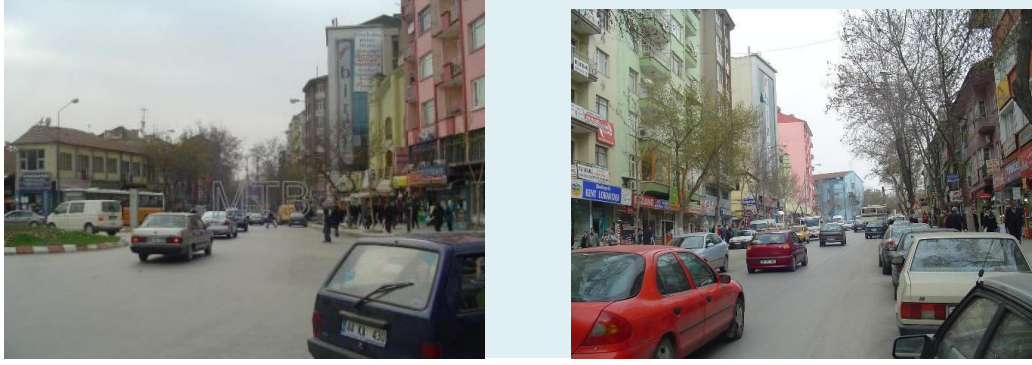


Resim 7. Malatya geleneksel evinin iç mekânından bir görünüm (www.malatya.gov.tr)

Günümüzde bu evlerin çoğu yıkılmış olmasına rağmen, Balabanlı bölgesindeki evlerde mimari yönden bir bütünlük ve uyum görülmektedir. Yöresel killi toprakla sıvanan bu evlerin kendilerine özgü bir görünümleri vardır. Odalar arası ortak alan kavramı daha etkilidir. İç düzenlemede ve odaların tasarlanmasında kesin ayrımlar başlar. Odanın içi işlevlerine bağlı olarak kesinlikle tanımlanmış ve uygulamada belirli ölçüde özenli davranış ortaya çıkmıştır (Resim 8.9.10.11).



Resim 8,9. Malatya Kışla caddesinin 1963 yılındaki görüntüleri (M.Turhan Benli, <http://www.eskimalatya.com>)



Resim 10,11. Malatya Kışla caddesinin 2006 yılındaki görüntüsü
(M.Turhan Benli, <http://www.eskimalatya.com>)

Malatya geleneksel dokusunun görüldüğü (Resim 8, 9) ile bugünkü durumu (Resim 10,11) arasındaki değişiklikler resimlerde görülmektedir. Değişen yaşam koşulları kent dokusuna yansımıştır. Geleneksel dokudan oldukça farklılaşan günümüz evleri günün koşullarına, değişen aile yapılarına, sosyo-kültürel ve sosyo-ekonomik durumu göre biçimlenmiştir. İlk evler az katlı iken zamanla apartmanlaşma sürecine girilmiş, ancak bu çok katlı yapılaşmadan ne yazık ki eski kent dokusu da nasibini almıştır. Oda sayısı da aile büyüklüğüne paralel olarak fazla değildir. Günümüzdeki evlerde aile yapıları değişmiş, çekirdek aileye dönüşüm gerçekleşmiştir. Bunun sonucunda evler küçülmüş, oda sayıları azalmıştır.

İnsanın binlerce yıllık tarihi içerisinde en dikkat çeken uğraşlarından biri yaşadığı çevreyi çeşitli gereksinimleri doğrultusunda düzenlemesi ve değiştirmesidir. Gelecekte konut tasarım kriterlerinin doğru bir şekilde oluşturabilmesi için geleneksel ve güncel konutlardaki çevre koşullarına bağlı gereksinimlerinin neler olduğunun belirlenmesi gerekmektedir.

3. ÇEVRESEL KOŞULLAR VE KULLANICI GEREKSİNİMLERİNİN BELİRLENMESİ

En eski uygarlıktan günümüze, belli bir kimliği korumuş her topluluğun kuşaktan kuşağa aktardığı, kendi özelliklerini yansıttığı bir sosyal davranışı vardır. Doğadan ve yaşam şekline kaynaklanan toplumsal deneyimler, görüşler, inançlar, töreler mimariyi de etkilemiştir. Bu etkiler insan ölçüsüne dayalı kullanım anlayışıyla birleştirilmiş ve mimari, "biçim durumuna gelmiş bir hayat" olmuştur.

Çevresel koşullar; kullanıcı gereksinimlerinin belirlenmesinde ve tasarımda önemli rol oynar. Oluşturulan yapma çevrelerin kullanıcı gereksinimlerine ve yaşam biçimlerine yanıt

vermesi gerekmektedir. Her medeniyette mevcut çevresel koşullar ve kullanıcı gereksinimlerinin etkisiyle kendine özgü bir konut mimarisi oluşmaktadır (Arseven, 1984). Kullanıcı gereksinimleri bir mekânda olması gereken en az nitelikleri belirler. Erkman, kullanıcı gereksinimlerini gözlenemeyen soyut bir kavram ve onun izlenebilen somut görünümü insanın yaptığı “davranışlar” şeklinde tanımlamaktadır (Erkman,1982). Bu açıdan, kullanıcı gereksinimlerinin anlaşılması, mekânı kullanan insanın davranışlarının ve bu davranışları oluşturan nedenlerin bilinmesi olup, insan ve davranışları arasındaki ilişkilerin ortaya konması ile mümkündür.

Kullanıcı gereksinimleri bir gereği ve zorunluluğu belirtmektedir. Kullanıcının yaşamını sürdürürken fizyolojik, psikolojik ve toplumsal açıdan rahatsızlık duymamaları ve yaptıkları işlerde verimli olmalarını sağlayan tüm olanak ve çevre koşulları onun gereksinimleridir. Yani kullanıcı gereksinimleri; kullanıcı ve kullanıcıların belli bir eylem ve eylemleri yerine getirebilmeleri için çevrenin sahip olması gerekli ödün verilmez koşullarıdır.

Kullanıcı gereksiniminin tasarım sürecindeki yerini belirleme, yapının tasarım ve kullanım aşamasında yeterliliğini belirlemek açısından önem taşımaktadır. Kullanıcı gereksinimleri ile tasarım ilişkisi doğru kurulmadığında tasarımda kullanım amacına ters düşülür. Eski yapılarda bu ilişkinin doğruluk oranı günümüz yapılarına göre daha fazladır (Şener, 1977). Bu uyum yapıldıkları dönemin çevresel koşulları ve kullanıcı gereksinimlerinin bir sonucudur (Aluçlu, vd, 2006).

Malatya evlerinde çevresel etmenleri ve kullanıcı gereksinimlerinin-tasarım ilişkisinin kurulması ve kullanıcı gereksinimlerindeki farklılıklarının tasarımlara belirgin bir biçimde yansıdığı gerçeğinin ortaya çıkarılması günümüz yapılarında da bu ilişkinin doğru kurulabilmesi açısından önem teşkil etmektedir. Aksi durumda insanların gereksinim duydukları konfordan uzak yapılar ortaya çıkmaktadır.

4. MALATYA GELENEKSEL VE GÜNCEL KONUTLARI'NDA KULLANICI GEREKSİNİMLERİNİN TASARIMA YANSIMASI

Çevre koşullarına bağlı olarak kullanıcı gereksinimlerinin geleneksel ve güncel konutlarda yaşama mekânına yansımaları ortaya çıkarabilmek için konutlara ait özelliklerin bilinmesi gerekmektedir. Bunun en önemli nedeni ise değişen ataerki aile sisteminden çekirdek aile sistemine geçmesi ve bu evlerin çoğunda yaşayanların bulunmaması olmuştur.

Geleneksel evlerin, günümüz koşullarına ve kullanıcıların gereksinimlerine ne derece uyum sağlayabildiği bir araştırma konusu haline gelmiştir. Geleneksel Malatya evleri örnek

alınarak geleneksel konutun değişen kullanıcı gereksinimlerine bağlı olarak günümüz konutlarına nasıl yansıdığı veya karşılık bulduğu, gereksinen veya atıl durumda olan mekânların tasarımda nasıl değerlendirileceği önemli bir konudur(Aluclu v.d, 2001). Geleneksel ve Günümüz konutlarında Çevre koşullarının Kullanıcı Gereksinimleri ile Yaşama Mekânına Yansıması Aşağıdaki gibi olmuştur (Tablo 1,2).

Tablo 1: Geleneksel Evlerde Çevre koşullarının Kullanıcı Gereksinimleri ile Yaşama Mekânına Yansıması		
Psiko-sosyal Çevre Koşulları	Kültürel Çevre Koşulları	Fiziksel Çevre Koşulları
<p>Mahremiyet: Mahremiyet kavramı farklı ölçeklerde, konutun ve odanın biçimlenmesini etkilemiştir. Dış sofalı evlerde sofanın sokağa bakan pencerelerinde kafesler kullanılmıştır. Pencereler ise cam yüzeyi dışta kalacak şekilde nişler halinde düzenlenmiştir. Sedir yapısı içinde gusülhanenin bulunması da yabancılardan gizlenmesi gereken bir işlevin yerine getirilmesi isteğindedir. İç yaşantının yabancılardan gizlenmek istenmesi sonucu odaların sofaya olan kapılarının yanı sıra birbirleriyle direkt bağlantılarının bulunmasıdır. Haremlik-selamlıklı evlerde evlerin kadın erkek ayırımına göre düzenlenmiş olması günün koşullarına göre mahremiyet gereksinimini oldukça yüksek düzeyde sağlandığını göstermektedir. Arapgir evlerinin en tanınmışları Berenge Mahallesi'nde Hacı Sabit Efendi Evi olup, harem ve selamlık olarak 1884 yılında yapılmıştır. Bu konağın haremlik ve selamlığın giriş katı günlük yaşama ayrılmıştır. Bunun üzerindeki birinci kat ve ikinci kat yatak odalarıdır. Bu evlerden Çobanlı Konağı, Cevat Şakir Paşa'nın konağıdır. Malatya evlerinin birçoğunda statü ve işlev ayırımının mekâna yansıyan birimi olan başoda yer almaktadır. Bas oda evin aile reisinin, erkek misafirlerini konuk ettiği bir mekândır. Başoda evin en seçkin bölgesinde yer almaktadır. Mahremiyet kavramından şekillenmiştir. Eve gelen yabancı</p>	<p>Mahremiyet: Gusülhane seki'nin içerisine gizlenmiştir. Günümüze özgün olarak gelmese de bazı yüküklerin içinde gusülhane bulunduğu da bilinmektedir. Odalarda gusülhane, penceresiz avluya bakan oda duvarı, cumba, şahniş kültürel çevre koşullarının biçimlendirdiği mimari elemanlardır.</p> <p>Kültürel gereksinim: Geleneksel yaşamda yerde bir sini etrafına oturularak yemek yenirdi. Bakır bir sini üstünde tahta kaşıkla yemek yenirdi. Aileler kalabalık olduğundan besinlerin depolanma gereksinimi vardı. Bu evlerde kiler birimini olumunun nedenidir. Kilerler genellikle mutfak ile bağlantılı idi. Serin olması nedeniyle bodrum katta yer alırdı. Avlu ile direk bağlantılı olanları da vardı. Mutfak tek kemerli olup, avluya bakar ve düzayak girilirdi. İçinde ocak bulunurdu. Zemini taş kaplı olup, buradan alttaki kilerlere inilirdi. Kilerler bir veya birkaç basamakla inilen bodrumlarda yer alırdı. Bazı kilerlerde kışık odun vb. saklanırdı.</p> <p>Geleneksel beslenme alışkanlığı: Kilerde yiyecek malzemelerinin yanı sıra kurutulmuşlar, fazla eşya, buğday ve bunların elenmesinde kullanılan kalbur ve elek bulunur. Yatakların bulunduğu yükük bu bölümde yer alır. Ocak mutfağın bulunduğu uygun bir yerde bulunur. Ocağın bir metre üzerinde davlumbaz vardır. Zahire ve kışık yiyecekler, kilerin serin bir yerinde muhafaza edilir. Turşular ve reçeller bidonlara konularak burada saklanır. Kışık et kavurması tenekelere basılarak kilerde yerden yarım metre yüksekte bulunan</p>	<p>Mekânsal: Malatya geleneksel evlerinde odalar kareye yakın dörtgen planlı olarak düzenlenmiştir. Mekân genişliklerinin 3,40m, mekân uzunluklarının 3,52m, pencere genişliklerinin 0.78 m, pencere yüksekliklerinin 1.57m, pencere parapet yüksekliklerinin 0.78m , kapı genişlikleri 1.12 m, kapı yükseklikleri 2.18m, raf yüksekliklerinin 2.23m, mekân proporsiyonlarının 0.62'lik bir ortalama değer gösterdiği saptanmıştır (Turgut, H. 1999). Kat yükseklikleri zemin katta 3,50-4,30m, üst katta ise 3,40-3,60m. arasındadır. (Durgun, 2006)</p> <p>Isısal: İklimin sıcak olması oda yüksekliklerini etkilemiştir. Avlu, eyvan kuzeye yönlendirilmiştir. Avlu zemininde kullanılan bazalt taş serinlik vermektedir.</p> <p>İşitsel: duvar kalınlığının sesi geçirmemesi, gürültüyü önlemesi,</p> <p>Görsel: Üçgen çıkma, c cihannüma, köşk, eyvanlar, ahşap külahlı ocak</p> <p>Sağlık: Mekânların yönlere göre yerleştirilmesi (yazlık-kışık-baharlık özellikleri). Eyvan, mutfak, depo kuzeye yönlendirilerek sağlıklı koşulların oluşumu sağlanmıştır.</p> <p>Emniyet: Geleneksel evlerde kale gibi sokağa bakan yüksek avlu duvarlar evin güvenliğini</p>

<p>erkeklerin, evin içerisindeki kadınları görmemesi için düzenlenmiştir.</p> <p>Davranış Gereksinimi: İnsan ilişkileri, oda içinde oturma düzenleri, yaşamın içinde geçtiği hayat, eyvan, bahçe, ailede erkek çocuğu için oda</p> <p>Estetik: Malatya evlerinden önemli bir grup Mücellî Caddesi'nde bulunmaktadır. Bu evlerde eyvanlar daha geniştir. Eyvanlarının daha geniş olmasının ötürü yaz aylarında da kullanılan mekânlara yer verilmiştir. Eyvanların açıldığı bahçe veya avlular da mutlak surette bir havuz ve bunun çevresinde de kameriyelere de yer verilmiştir. Çoğunlukla bunlar asmalarla gölgelendirilmiştir.</p> <p>Toplumsal: Geleneksel evlerde ailenin kente ilişkisini erkek yapardı. Erkekler ailenin geçimini temin için çalışırlardı. Erkekler çarşı-pazar işini yaparlardı. Kadınlar evde çalışırlardı. Bu nedenle evler bir anlamda kadının yeri idi Mahallede komşuluk ilişkileri güçlü idi. Akrabalık ilişkisi güçlü idi. Ekonomik durumu iyi, yaşlı biri akraba topluluğunun liderliğini üstlenirdi. Bunlar din ögesi ile yerlerini güçlendirme eğilimindediler. Aile üyeleri, ev içinde değişik önemlerde yer alırlardı. Ailenin en önemli kişisi aile reisi olan baba idi. En önemli ve özenli oda onun idi. Ekonomik etkinlikler, evlenmeler, siyasi konularda karar verme aile bireylerinin görevini düzenleme yetkisi babadaydı. Evin hanımı ikinci derecede önemli kişiydi.</p>	<p>kerevetlerin üzerine sıralanır. Yemekler, yere serilen sofra bezi üzerinde konulan siniler üzerinde yenilir. Malatya mutfak kültürü, zengin bir görünüm arz eder ve genellikle bulgur ağırlıklıdır. Özel günlerde yapılan kutlama, tören, çocuk görme, adak adama gibi günlerde yemeklerin çeşitliliği gözlenir. Doğum yapan loğusa kadını görmeye gidildiğinde Kuymak (Herle) götürülür. Eve misafir geldiğinde, Hıdırllez haftasında, bir rüya görüldüğünde hayıra çıkması dileğinde ise "Kömbe" yapılır. Ayrıca, Hıdırllez'de "Hızır Kömbesi", "Sehen Kesmesi" gibi yiyecekler yapılarak en az yedi komşuya dağıtılır. Düğünlerde yemek türleri üç ana çeşit üzerinde yoğunlaşmıştır. Bunlar; etli bulgur pilavı, tiritli yemek ve mevsimine göre meyve, cacık ve salatadan oluşur. "can aş" veya "kırk yemeği" gibi genel ad verilir. Bu tür yemeklere ek olarak "un helvası"da yapılır. Yeni bir işe başlama, eve yeni bir şey alma, kemer atma gibi durumlarda kömbe yapma ve kurban keserek komşulara dağıtarak geleneği sürdürmektedirler. Mutfak kültüründe önemli bir yeri ekmeğin çeşitleri tutar. Bunlar; tandır etmeği, yufka ekmeği, kınalı ekmeği, tablama ekmeği, bazlama, ekşili ekmeği, ballı ekmeği, otlu ekmeği, pileke, dönderme, taş küllüğü, tutmaç, saç yüzü, yağlı ekmeği, saç üstü...</p> <p>Eğitim, deneyim: Evin reisinin kendi işi için avluyu kullanması, kışlık erzakların avluda hazırlanması</p> <p>Eğilim ve yönelim: Harem-selamlık, odalarda gusülhane, gelenek görenek</p> <p>Gelir düzeyi: Evlerdeki süsleme elemanlarının çok oluşu, Başoda, sokağa taşma. Evlerin büyüklüğü, eyvanların çokluğu</p>	<p>sağlamada en önemli öğedir. Evlere bir geçitten geçilerek avluya girilerek evin diğer birimlerine geçilir. Sokak cephesine pencere açılmamış, avlu cephesindeki pencerelerde ise demir parmaklık ve kapaklar vardır. Saldırı ve hırsızlara karşı alınan bir tedbirdir. Havuzlar çocuklar için tehlike arz etmesin diye az derin tutulmuştur. Cumbalarda sokağı dik kesen ve geleni görmeye yarayan pencereler</p> <p>Temizlik: Eskiden tertemiz bir kent idi. Kentin genel alanları temizlikçiler tarafından temizlenirdi. Mahallelerin temizliği o mahallede oturanlar tarafından yapılırdı. Önceden belirlenen günlerde, bayramlarda, özel günlerde herkes kapısının önünü temizlerdi. Çöpler toplanarak, kent hamamlarında yakılırdı. Hamamlar ise yalnız zengin evlerinde rastlanılırdı. Diğerleri haftanın belli günlerinde, ya da sabah erkeklere, öğleden sonra kadınlara olmak üzere kent hamamlarında yıkanma eylemlerini gerçekleştirmekte idiler. Küçük evlerin bazılarında odalarda yıkanma eylemi gerçekleştirilmekte idi. her evin iç havlusu (avlusu), veya bahçesi bulunurdu. Her sokakta Harık denilen (arık) su kanalları bulunur. Bu sularla hem bahçeler sulanır, hem de suların içinden geçtiği Su Damlarında yemekler muhafaza edilirdi.</p>
--	---	--

Tablo 2: Güncel Evlerde Çevre koşullarının Kullanıcı Gereksinimleri ile Yaşama Mekânına Yansıması

Psiko-sosyal Çevre Koşulları	Kültürel Çevre Koşulları	Fiziksel Çevre Koşulları
<p>Mahremiyet: Günümüz evlerinde çıkarılan imar kanunlarına göre tasarımlar yapılmaktadır. Ancak kentte imara aykırı yapılaşmalar evlerin birbirine yakın yapılmasına neden olmuştur. Mahremiyet gereksinimi ihmal edilmiştir. Bir evin penceresinden diğer evin içi çok rahat görülebilmektedir. Bir balkondan diğer evin balkonuna neredeyse atlanabilmektedir. Günümüz evlerinde mahremiyet fonksiyonları belirlenmiş odalarla sağlanmaktadır. Gece ve gündüz bölümleri diye ayrılan günümüz evlerinde yatak odaları ve banyo gece bölümünde yer almakta, misafirden, yabancıdan ayrılmaktadır.</p> <p>Davranış Gereksinimi: İnsan ilişkileri günümüz evlerinde eşit koşullardadır. Oda içinde oturma düzenleri rast gele olmaktadır. Ailede imkânı var ise kız erkek çocukları için ayrı odalar düzenlenmektedir. İnsan ilişkileri, her bireyin kendine ait bir oda isteği, cinsiyet ayrımı için mekan gereksinimi</p> <p>Estetik: Günümüz evlerinde kullanıcının ekonomik durumuna göre semtler, evler seçilebilmektedir. Pahalı malzeme, kullanıcının zevkleri evlerin estetik yapılanmasında önemli rol oynamaktadır.</p> <p>Toplumsal: Günümüzde kullanıcılar kendi ekonomik, sosyal ve kültürel özelliklerine göre konut seçmektedir. Orta gelir grubu daha çok sosyal ilişkilerini güçlendirecek, çocuklar için uygun koşullar sunan, iyi alt yapıya sahip toplu yerleşim yerlerini tercih etmektedir. Günümüz konutlarında geleneksele oranla ilişkiler daha az gelişmiş, geliş gidişler o kadar yoğun değildir.</p>	<p>Mahremiyet: : Günümüz evlerinde imar kurallarına aykırı yapılan yerlerde konutlar birbirine çok yakın konumlanmakta, mahremiyet olgusu göz ardı edilmektedir.</p> <p>Kültürel gereksinim: Kültürel yapıları aynı olan veya yakın olan kullanıcıların tercih ettikleri yaşama alanları da aynı olmaktadır.</p> <p>Geleneksel beslenme alışkanlığı: Günümüzde yerini kola, soda gibi içecekler bırakmıştır. Yaz aylarında avlularda ve damlarda kurutularak salça ve kurutma sebzeler vardı. Günümüzde bu alışkanlıklar buzdolaplarının yaşamımıza girmesi ile azalmıştır. Bazı geleneksel değerler ise yerini hazır yiyeceklere bırakmıştır.</p> <p>Gelir düzeyi: Evlerin buldukları semtlerin tercihi, büyüklüğü, kaliteli malzeme kullanımı gelir düzeyi ile ilgili belirleyicilerdir. Orta halli ailelerde daha çok okula, işe yakınlık evlerin tercih edilme nedenleri iken, gelir düzeyi yüksek olan ailelerde konut büyüklüğü, iyi semt özellikleri aranmaktadır</p>	<p>Mekânsal: Mekân ölçüleri insan boyutları da göz önüne alınarak, günümüzde teknolojik malzeme ve tekniğinden yararlanılarak istendiği ölçüde ayarlanabilmektedir. Günümüz evlerinde mekân ölçüleri teknolojik gelişmelere paralel olarak yapım özelliklerine ilişkin farklı büyüklük ve formda olabilmektedir.</p> <p>İsısal: İklimin sıcak olması nedeni ile mekânlarda ısısal konforun sağlanması gerekmektedir. Günümüz konutlarında bu durum genel anlamda bir çözüme kavuşturulmamıştır. Konutlarda yönlendirilmeler ihmal edilmekte, daireler, mekânlar rast gele yerleştirilmiştir.</p> <p>İşitsel: beton duvarlar işitsel açıdan uygun şartlar sunmamaktadır. Ses yalıtımı gerekli malzemelerle uygun şekilde çözüme kavuşturulmalıdır</p> <p>Görsel: Günümüz konutlarında tek tip cepheler görsel olarak güzel etki yaratmamaktadır.</p> <p>Sağlık: Evlerde alanları ve işlevleri belli birimlerin olması ile sağlıklı koşulların oluşumu sağlanmıştır</p> <p>Emniyet: Malatya güncel konutlarında evler yüksek duvarlarla çevrilmemiştir. Yalnız zemin kattaki pencereler küçük ve demir parmaklıklı yapılarak güvenlik sağlanmaya çalışılmaktadır.</p> <p>Temizlik: Gece kısmında yer alan banyo, tuvaletler temizlik birimleridir. Geleneksel de her evde olmayan banyolar günümüz konutlarının hepsinde vardır.</p>

5. SONUÇ

Eski yapılarda, çevresel koşullar kullanıcı gereksinimleri ile birlikte değerlendirilerek günümüzde buradan alınabilecek verilerle yeni tasarımlarda bu ilişkinin doğru kurulması, kullanıcı konforu açısından olumlu sonuçlar doğuracaktır. Yapının kullanım amacı, farklı kullanıcı gereksinimlerine neden olacağından, tasarıma başlamadan önce yapının türü ve kullanıcı gereksinimleri belirlenmelidir.

Geleneksel evler

- Geleneksel Malatya evlerinin geçmişteki kullanıcıları ataerkil aile yapısına sahipti. Ana, baba, çocuklar, gelinler, damatlar hep birlikte aynı çatı altında yaşarlardı.
- Geleneksel evlerde mekanların birbirine bağlantısını sağlayan asal sirkülasyon elemanı avlu ve sofadır.
- Yapı esnekliği (evin büyüyebilirliği) tam vardır.
- Aile yaşantısında öz birliktelik mevcuttur.
- Mekânlar arası bağlantı açıktır.
- Yapım tasarım tarzı yereldir.
- Memnuniyet mahremiyet açısından var, konfor açısından yoktur.
- Geçişler açıktır.
- Donatı elemanları sabit(sedir)
- Görsel olarak dışa açıklık kapalıdır.
- Mesleki işlerde avlunun kullanılabilirliği serbesttir. Evde yapılabilecek mesleki işler, ticari anlamda gıda mamullerinin üretimi, salça yapımı, ipek böcekçiliği, halı dokumacılığı vardır.
- Besin depolama vardır.
- Yazın aylarında konfor ortamı tam. Her yer serin. Geleneksel malzeme bazalttan yapılan kalın duvar güneş sıcaklığını geçirmemektedir.
- Güneşten korunma tamdır.
- Çocukların kontrolü tamdır.
- Komşuluk ilişkiler tam-Homojen kültür mevcuttur.
- Güvenlik tam, korunaklıdır.
- Güneş alabilir (tek-iki katlı oluşu), çöp atıkları toplanıp hamamlarda yakılır. Kanalizasyon tamdır.

- Aynı kültür içinde birbirine yakın ancak aynı olmayan estetik çözümler vardır (ekonomik durumla ilgili olarak).
- Konut şekillenmesinde dış cephe açısından kişileştirme (kendileme) vardır.
- Ebeveyn ve çocuk yatma odaları aynı olduğundan mahremiyet az odalı konutlarda sağlanamamıştır.

Güncel konutlar

- Günümüzdeki konutlarda çoğunlukla anne, baba ve çocuklardan oluşan çekirdek aile yapısının hakim olduğu bir yapı söz konusudur.
- Günümüz konutlarında ise antre ve hol bu işlevi yerine getirmektedir.
- Yapı esnekliği yoktur.
- Aile yaşantısındaki öz bireysellik vardır.
- Mekânlar arası bağlantı kapalıdır.
- Yapım tasarım tarzı küreselleşmemiştir.
- Aile içinde mahremiyet tam, toplumsal mantık içinde yarı mahremiyet vardır.
- Mahremiyet dışı karşı yarım, konfor açısından tamdır.
- Geçişler kapalıdır.
- Evrensel donatı malzemelerinin modern ihtiyaca cevap verecek donatı malzemelerinin kullanımını mekân boyutlarını belirlemektedir.
- Görsel olarak dışa açıktır.
- Günümüz konutlarında bu tür işler için hem mekân yok, hem de koşullar değişmiştir.
- Besin depolama kısıtlıdır.
- Yazın aylarında konfor ortamı betonarme yapılarda yok. Konfor mekâna takılan klima ile alakalıdır. Ancak bu durumda tek bir mekân yararlanabilmektedir.
- Güneşten korunma yok. Konumsal yanlışlıklar var. Yönlendirmeler rastgeledir.
- Çocuklarda tam kontrol yoktur.
- Komşuluk ilişkileri kısmen- heterojen kültür Güvenlik kısmen, zemin katlarda hiç yok
- Yapıların yanlış konumlandırılmaları nedeniyle güneş alamama problemi, çöp atıkları problem, kanalizasyon bu çağda bile problemdir.
- Farklı kültür içinde, monoton, tek tip yapılaşma vardır.
- Konut şekillenmesinde dış cephe açısından kişileştirme (kendileme) yoktur.
- Mahremiyet açısından ebeveyn ve çocuk yatma odaları ayırımı günümüzde tamdır.

Geçmişe yönelik yapılan değerlendirmeler gelecekte meydana çıkabilecek problemlerin çözümünde esas teşkil edeceğinden geleneksel değerler ile güncel değerler kıyaslanarak veri elde edilmesi hedeflenmiştir.

6. KAYNAKLAR

- Aluçlu, İ., Özyılmaz, H., Baran, M., (2006), “Kullanıcı Gereksinimlerinin Geleneksel ve Güncel Konutlarda Mimari Tasarıma Yansıması; Diyarbakır Örneği”, **VII.Uluslararası Halk Kültürü Sempozyumu**, Gaziantep.
- Aluçlu,İ., Kejanlı, D.T., (2001)“Çevre Koşullarına Bağlı İnsan Gereksinimlerinin Geleneksel Diyarbakır Evlerinde Yaşama Mekanına Yansıması”, **Yapı Dergisi** sayı:237 Türkiye.
- Arseven, C., E., (1984), “**Türk Sanatı**”, İstanbul. s: 104, İstanbul.
- Erkman, E., (1982), “**Mimari Tasarım için Bir veri Yöntemi olarak Çevre Analizi**”, s: 43. **İTÜ** Matbaası, İstanbul.
- Durgun, Y., (2006), “**Geleneksel Malatya Evleri Üzerine Bir İnceleme**”, Yayınlanmamış Yüksek Lisans Tezi GÜFBE, Ankara.
- Şener, H., (1977), “**Geleneksel konutların Onarım Yenileme Çalışmalarına İhtiyaçsal Değerlendirme Yoluyla Bir Yaklaşım**”, Yayınlanmamış Doktora tezi, İTÜFBE, s: 66, İstanbul.
- Turgut, H., (1999), “Geleneksel Malatya Evleri”, **17.Tarihi Türk Evleri Haftası Semineri**, İstanbul.

www.malatya.gov.tr

www.eskimalatya.com