



TÜRKİYE'DE BELEDİYE MECLİSLERİNİN TEMSİL EDİCİLİĞİ: SİİRT ÖRNEĞİ

THE REPRESENTATION CAPABILITY OF CITY COUNCILS IN TURKEY:
THE CASE FOR SİİRT PROVINCE

Uğur YILDIRIM¹

Zehra GÜL²

Soner AKIN³

Sevilay KILAÇ⁴

Yusuf KIRAÇ⁵

Öz

İl, belediye ve köy halkının mahalli müşterek ihtiyaçlarını karşılayan, karar organları seçimle işbaşına gelen birer kamu tüzel kişileri olan yerel yönetimlerin önemi; halkın yönetime katılmasına daha fazla imkân sağlama, demokrasiyi tabana yayabilme, siyasetçi yetiştirme gibi işlevlerinden dolayı giderek artmaktadır. Çalışma konumuz olan belediye meclislerinin o yörede yaşayan seçmenler tarafından, seçimle göreve getirilmesi, seçilmişlerin yöre halkını daha iyi temsil edeceği düşüncesine dayanmaktadır. Ancak bu meclislerde temsil işlevinin etkin bir şekilde gerçekleşebilmesi için; temsilcilerin halk tarafından tanınması, halkı tanınması ve halkı temsil etmesi önemli bir etkidir.

Bu çalışma, Türkiye'deki belediye meclisi üyelerinin temsil ediciliğini Siirt örneğinde ele alıp, incelemektedir. Bu bağlamda öncelikle Siirt il merkezi ve ilçe belediyelerindeki meclis üyelerinin profili çıkarılmakta ve daha sonra onların temsil hakkındaki görüş ve yaklaşımları ele alınmaktadır. Temsil edilen üyelere ait görüş ve yaklaşımlar daha çok belediye meclis üyelerinin temsil ediciliği çerçevesinde irdelenmiştir.

Anahtar Kelimeler: Temsil, Yerel Yönetim, Belediye Meclisi, Siirt

Abstract

The importance of local governments, of which organs were chosen and gained power after elections to satisfy the needs of societies in provinces, municipalities and villages are gradually increased because of the functions as giving opportunities for participation into governance, realizing the democratic consolidation through the bases of society and growing politicians. The subject of our study is based on the idea as the needed elections for municipality councils by the voters in those regions, bringing them to the task by those elections, and determining the elected ones who would represent the local society better. On the other hand, the recognition of representatives by society, the representatives' knowing their own society and their representation capacity upon the public itself are the important factors in order that the function of representation could be realized properly in those councils.

This study handles and analyzes the representation capability of municipality councils in Turkey on behalf of the case for Siirt Province. In this respect, the profile for council members in Siirt province and county municipalities was created, and then their views and approaches upon representation were handled. The views and approaches which belong to the members being represented were rather analyzed by means of the representation capability of municipality councils.

Keywords: Representation, Local Administration, City Council, Siirt

¹ Prof.Dr., Kahramanmaraş Sütçü İmam Üniversitesi, İktisadi ve İdari Bilimler Fakültesi, uyildirim@ksu.edu.tr

² Yrd.Doç.Dr., Kahramanmaraş Sütçü İmam Üniversitesi, İktisadi ve İdari Bilimler Fakültesi, z.gul@ksu.edu.tr

³ Öğr.Gör., Mustafa Kemal Üniversitesi, Kırıkkhan Meslek Yüksek Okulu, sakin77@gmail.com

⁴ Öğr.Gör., Kahramanmaraş Sütçü İmam Üniversitesi, Sosyal Bilimler Enstitüsü, sevilaykirac@siirt.edu.tr

⁵ Öğr.Gör., Siirt Üniversitesi, Teknik Bilimler Meslek Yüksekokulu, yusufkirac27@hotmail.com

1. Giriş

Yeni kamu yönetimi anlayışı ile birlikte yerel yönetimlerde etkin bir şekilde temsile, katılıma, yerinden yönetime, hesap verebilirliğe, şeffaflığa, vatandaş memnuniyeti odaklı yapılanmaya ve yerel demokrasiye doğru bir yöneliş söz konusudur. Halkın kendi kendisini yönetmesi anlayışına dayanan demokrasi, günümüz toplumlarında ancak temsilciler aracılığı ile uygulanabilmektedir. Yani halk kendi seçtiği temsilciler aracılığı ile kendi kendini yönetebilmektedir. Halka en yakın yönetim birimleri olan, karar organları halk tarafından seçilerek oluşturulan yerel yönetimler ile demokrasi ve temsil arasında organik bir bağ bulunmaktadır. Nitekim yerel yönetimlerde temsilin demokratik niteliği de, toplumdaki çeşitli kesimlere temsil imkânı sağlamasından kaynaklanmaktadır (Çitçi, 1989:97). Temsil organlarının oluşumu sürecindeki seçim sistemi de, halkın yönetime katılabilme kanalını açan yasal düzenlemeler, halkın sosyo-ekonomik düzeyi, demokrasi kültürünün gelişim düzeyi gibi etkenlerden etkilenir.

Bu çalışmada Türkiye'de yerel yönetimlerde meclis üyelerinin temsil ediciliğini Siirt örneğinde ele alıp incelemek ve temsile ilişkin kavramsal çerçeve ve sürece değinildikten sonra, meclis üyelerinin temsil ediciliğini irdelemek amaçlanmıştır. Bu bağlamda, yerel yönetimlere dair yeni yasal düzenlemeler (5393 Sayılı Belediye Yasası, 5216 ve 6360 Sayılı Büyükşehir Belediye Yasaları, 5747 Sayılı Yasa vd.) dikkate alınmış ve temsile ilişkin açılımlar incelenmiştir. Çalışmanın yöntemi olarak, Siirt ili ölçeğinde meclis üyelerine uygulanan anketlerden elde edilen veriler SPSS paket programıyla değerlendirilmiş olup, yüzdelik sonuçları verilmekle beraber, bazı soruların sonuçları varyans analizi yoluyla analiz edilmiştir.

2. Temsile İlişkin Kavramlar

Tarihsel süreç içinde temsil, aristokratik ve monarşik bir orta çağ kurumu olarak gelişmiştir. Özellikle İngiltere'de, ülkenin gelir ve giderlerinin analizi, kralın yerine kimin geleceği gibi önemli konuları görüşmek üzere toplanan meclisler vardı. 1256 yılında Simon de Montfort tarafından gerçekleştirilen ilk meclis toplantısının esas konusu parasal ihtiyaçları görüşmekti. Bu toplantıyı izleyen yüzyıllarda meclisler, Kralın çağrısı üzerine ve onu desteklemek amacıyla toplanmaya başladılar (Çelik ve Uluç, 2009:218).

Orta çağda kullanılan temsil, "hak ve görev bakımından bir kimse ya da topluluğun yerine ve adına davranmak" (TDK, 2005:1780) anlamında kullanılmamıştır. Temsil sözcüğü, orta çağ süresince farklı toplumsal gelişmelere koşut olarak zamanla değişime uğramış ve 16. yüzyılda günümüze benzer bir anlama sahip olmuştur (Örs, 1997:25). Temsil anlayışı yaşanan ekonomik ve toplumsal olaylar neticesinde Fransa'da 1789'da, İngiltere'de ise aşamalı biçimde, feodal toplum yapısının ürünü olan buyurucu vekâlet'ten burjuvazinin ürünü olan yeni temsil anlayışına geçilmiş (Yavaşgel, 1991:8) temsil anlayışında değişiklikler gözlemlenmiştir. Temsil anlayışı, bir yandan kendi çıkar ve talepleri doğrultusunda temel siyasetleri savunacak temsilci adayları arasında seçim yapacak bilinçli bir seçmen, öte yandan genel çıkarı savunacak bir temsilci ideale dayanmaktadır (SAV, 1994:16). Bunun yanında demokratik bir temsil sisteminin sahip olması gereken önemli bir özellik de, sistemin, nüfusun belli özelliklerini ve halkın içindeki belli grupların temsil organına yansımaları sağlamasıdır. Çünkü meclisin alacağı karar veya önceliklerin belirlenmesi, çatışan çıkarlar arasında tercih yapma açısından önemli olabilecektir (Yaylı ve Pustu, 2008:143).

Tarihsel süreç içinde Locke, Hobbes, J.S. Mill, J.J. Rousseau gibi yazar ve düşünürler, temsilin işlev ve geçerliliği konusunda farklı yaklaşımlar sergilemişlerdir. Bu yaklaşımların temelinde, halk gibi düşünen ve halkın içinden olan küçük bir kesimin, halk adına karar alabilmesi ve uygulaması yatmaktadır. Bu kapsamda temsil; gerçek kişilerin kendi yetkilerini gerçek olmayan kişilere aktararak, kendileri adına kararlar alması olarak tanımlanmaktadır. Temsilin bir zorunluluk olduğu düşünüldüğünde, geniş topluluklarda yaşayan herkesin yönetime doğrudan katılmadığı, dolayısıyla ancak seçimle işbaşına gelen ve en iyi ihtimalle herkesi temsil eden kişilerin aracılığıyla yönetim işlevinin gerçekleştiği ifade edilmektedir (Üçer, 2011:14). Hobbes'a göre temsil, iktidar ilişkisinin zorunlu olarak yönetilenlerin onayına dayalı olacağı bir çağda, yönetimin yönetilenler karşısında bağımsız davranabilme imkanlarını geliştirmenin bir aracıdır (Aytaç, 2014:23-24).

Günümüzde temsil kavramı yaygın olarak, temsil edilen anlaşmaya uygun olarak çeşitli eylemleri gerçekleştirmek için temsilcinin yetkili tutulması ile temsilci ve temsil edilen gibi iki kişi

yada grup arasındaki bir ilişkiyi ifade etmektedir (Rao, 1998:20). Temsil kavramı, birinin ya da bir topluluğun adına davranma (TDK, 2015), belirgin özellikleri ile yansıtma, bir nesnenin sosyal bir grup ya da sınıfın sözcülüğünü yapma, onlar adına, çıkarlarını koruma amacıyla hareket etme anlamına gelmektedir. Bir sözleşme veya aralarındaki görev gereği başkaları adına hareket eden kişilerin söz konusu olması hukuki temsil; kişinin, bir gruba atfedilen din, dil, ırk, sosyal statü veya toplumsal üyelik gibi kişisel özellikleri nedeniyle o grubun temsilcisi sayılması hali ise sosyolojik temsil ile ifade edilir (Rao, 1998:20). Siyasi temsil ise bunların birini veya her ikisini de içerebilir; ancak ek olarak bir grubun çıkarı için genel bir sorumluluğu kabul etmeyi içeren prosedürel bir karaktere sahiptir. Başka bir ifadeyle, siyasi temsil, birey veya grup ya da geniş halk kitleleri çıkarına bir şeyleri savunan kesimi ifade eder (Heywood, 2004:233; Yıldırım vd., 2011:508).

Siyasi temsil kavramı, bireylerin kendi adlarına karar vermek üzere görevlendirdikleri kişi ya da kurumlar olarak da ifade edilmektedir (Tekin ve Çiftçi, 2006:71). Diğer bir ifadeyle siyasi temsil; halkın dernek, vakıf, oda vb. gibi sivil toplum kuruluşları (STK'lar) aracılığı ile yönetim birimlerinde söz sahibi olması anlamına gelmektedir (Bulut ve Taniyıcı, 2008:172). Siyasi temsil açısından, seçim sistemi, gücün konumu, parti sistemi, temsil yapısının büyüklüğü, aday belirleme işlemleri, kimlik, uyum, erişebilirlik, faaliyetler, temsilcilerin sorumluluğu ve yetenekleri ve seçmenin siyasi bilgisi, önemli konular olarak ön plana çıkmaktadır (Norman vd., 2007:58; Aksu ve Kurtuluş, 2011:115).

Temsilde halk adına karar alma yetkisi, seçim yoluyla göreve getirilen temsilcilerde bulunmaktadır. Seçilen temsilciler, sadece kendilerini seçen siyasal partinin temsilcileri değil, aynı zamanda tüm halkın temsilcileridirler. Temsilci, başkasının düşüncelerinden daha çok temsil ettiği kişilerin düşüncelerini temsil etmeli, onlar adına konuşmalı ve temsil ettiği insanları düşünerek davranış sergilemelidir. Temsilci, kendini seçenlerin değerlerini paylaşmalı ve onlarla uyum içinde olmalı ve temsil ettiği insanlara uygun hareket etmelidir. Seçilmiş temsilciler, yerel halkı dikkate almak ve toplum yararına olan taleplerini değerlendirmek zorundadırlar (Arblaster, 1999:21).

Temsilin dolaylı ve dolaysız temsil şeklinde iki türü vardır. İnsan nüfusunun kalabalık olmadığı dönemlerde var olan, belirli özelliklere sahip (cinsiyet, yaş, ırk, soysal ve ekonomik konum vb. gibi) toplum üyelerinin kendileri ile ilgili her karara oy vererek katıldığı, yani herkesin kendisini temsil ettiği (Bealey, 1988:29; Örs, 2006:6) dolaysız temsil, günümüzde artık mümkün görülmediği için, dolaylı temsil adı verilen bir yöntemle temsil işlevi yerine getirilmektedir. Günümüz toplumlarında özellikle kalabalık olan toplumlarda temsil işlevi artık dolaylı temsil adı verilen yöntemle uygulanmaktadır. Dolaylı temsilde, temsil seçime dayalı olarak, yani halkın belirli özelliklere sahip kesiminin kendilerini temsil etmesi için bu göreve aday olanlar arasından bazılarını seçmesi biçiminde görülmektedir (Yıldırım vd., 2011:509).

3.Yerel Yönetimler ve Temsil İlişkisi

Bugünkü hukuki özelliklerine ve etkinliklerine sahip olmasalar da yerel yönetimler, ilk olarak merkezi otoritenin yetkilerinden bir kısmını bazı yerel otoritelere devretmesinin ve yerel bazı topluluklara bazı haklardan yararlanma imkânının tanınmış olmasının bir sonucu olarak ortaya çıkmışlardır. Bu açıdan yerel yönetim anlayışının varlığını antik sitelere ve Roma imparatorluğuna kadar götürmek mümkündür. Nitekim antik çağda Yunanistan'da, her kent-devlet idari özerkliğe sahip belediyelere bölünmüştü (Nadaroğlu,1994:17) ve19. yüzyıla kadar, kent devletleri ile yerel yönetimler kavramı özdeşleşmiş durumda idi. Yerel ölçekte kendi kendini yönetme ve yönetebilme hakkı ilk kez kent devletlerinde ortaya çıkmış ve demokrasi, tarihsel gelişimi içinde, uzun süre-iki bin yıl-“doğrudanlığı” esas alan “kent devleti” demokrasi ile özdeşleştirilmiştir (Yıldırım, 1993:9).

Bugünkü anlamda; tüzel kişiliğe, merkezi yönetimden ayrı bütçe ve mal varlığına, seçimle iş başına gelen karar organlarına, belli bir özerkliğe sahip olma şartlarını sağlayan yerel yönetimler 19.yüzyılın ortalarına doğru devlet içinde ayrı bir hukuki kişilik kazanmışlardır (Nadaroğlu, 1994:17). Bununla birlikte, 19.yüzyıldaki bu gelişmeleri bazı nedenlerden dolayı ancak 21. yüzyılda yakalayabilmiş bazı ülkeler de mevcuttur. Nitekim buralarda yerel seçimlerle tanışan halkın, aynı ülkede bu hakka sahip olmayan kent halklarına nazaran, siyasete ve temsile olan ilgisi gözle görülebilir ölçüde fazladır (Rosenblatt vd, 2015:7)

Türkiye’de yerel yönetimler 1876 Anayasası ile hukuki boyut kazanmış, 1921, 1924, 1961 ve 1982 Anayasalarında da yer almıştır. Her anayasada yerel yönetimler konusunda çok farklı hükümler

bulunmasa da, anayasalardaki hükümlerin birbirini tamamlayacak özellikler taşıdığı bilinmektedir. 1924 Anayasası yerel yönetimleri; yerinden yönetim ilkesine göre yönetilen tüzel kişiliğe sahip birimler olarak tanımlamış olup, bu tanımlama 1961 Anayasası ile daha da geliştirilmiştir (Kadioğlu, 1997:81). 1982 Anayasası da mahalli idareleri şöyle tanımlamaktadır; “Mahalli idareler il, belediye ve köy halkının mahalli, müşterek ihtiyaçlarını karşılamak üzere kuruluş esasları kanunla belirtilen ve karar organları yine kanunda gösterilen seçmenler tarafından seçilerek oluşturulan kamu tüzel kişilikleridir” (www.anayasa.gen.tr, 2015). 1990’lı yıllar ve sonrasında üst düzey kurullar ile getirilen yeni bürokrasi anlayışı, yerel demokrasinin önüne bazı engeller çıkarmış olsa da, 1982 Anayasası güvencesi altındaki yerel organların varlığı ve etkinliği konusundaki en büyük engel, kurumsal olmaktan ziyade, niteliksel yani temsile ait sorunsaldan kaynaklanmıştır (Durgun, 2002:97)

Yerel yönetimler, hizmetlerin halka en yakın birimler tarafından yürütülmesi ile halkın kendi sorunlarına, yine kendilerinin doğrudan katılımıyla çözümlerin bulunması, halkın yönetime doğrudan katılması esasına dayanmaktadır. Bu açıdan bakıldığında yerel yönetimler, toplumun demokratikleşmesi için önemli mevzilerdir (www.tohav.org, 2015). Nitekim demokrasinin küçük yönetim birimlerinde daha kolay uygulanabileceği, küçük yönetim birimlerinde doğrudan temsil ve yönetime katılmanın gerçekleşme ihtimalinin yüksek olduğunu belirten pek çok düşünür bulunmaktadır. Aynı zamanda yerel yönetimler tarihsel olarak merkezi yönetimden daha önce ortaya çıktığı gibi, demokratik potansiyel olarak da diğer yönetim birimlerinden daha üstündürler. Çünkü bireyin kendi kendine yönetime katılabileceği en uygun ortam, yerel düzeyde olandır (Ulusoy ve Akdemir, 2010:30). Yerel yönetimler düzeyinde temsilciler ile seçmenler arasındaki coğrafî ve toplumsal uzaklığın, ulusal düzeye oranla daha az olmasının, demokrasi kuramının öngördüğü hem gerçek bir seçme sürecinin, hem de etkili bir halk denetiminin gerçekleşmesini sağladığı ileri sürülmektedir (Çitçi, 1996:6).

Yerel yönetimlerin karar ve yürütme organlarının halk tarafından seçilmesi ve yerel nitelikli hizmetlerin bu birimlerce yerine getirilmesi ve halka en yakın olması, bu birimlerin demokrasi ile ilişkisini artırmaktadır (Çitçi, 1989:6). Ayrıca yerel yönetimler, halkın yönetime katılmasına daha fazla imkân verdiğinden demokrasiyi tabana yayabilmektedir. Öyle ki bu yayılma, zaman zaman iktidarı paylaşma, diğer bir ifade ile “paylaşmalı” bir yönetime zemin hazırlamaktadır. Demokrasinin bir gereği olarak bu hazırlığın önemli bir aşaması, farklı görüşlerin olmasını ve bunların yönetimde temsil edilmesini gerektirmektedir (Yıldırım vd.,2000:25). “Demokrasi Beşiği” gibi sıfatlarla da anılan yerel yönetimler, merkezi yönetimin gücüne denge sağlayan bir unsur olarak görülmektedir. Bunun nedeni ise; yerel yönetimlerin karar organlarının halkın kendi kendini yönetmesine imkân sağlayacak şekilde seçim sistemi ile başa gelmeleridir. Yerel yönetimler halkın siyasete katılma isteğini yerel boyuta çekerek siyasi yaşamda tansiyonu düşürmekte ve böylece siyasi sistemin meşruluğuna önemli katkılar sağlamaktadır (Eryılmaz, 2012:101). Nitelikli siyaset adamı yetiştirilmesi açısından da temel kaynak olarak kabul edilen yerel yönetimler, bir ülkenin demokratikleşmesi konusunda en önemli belirleyicidir (Tortop vd., 2006:24).

Demokratik bir yerel yönetim, ancak demokratik bir toplum içinde gelişebilir. Yerel yönetimler demokrasinin tabandan tavana yayılmasını sağlayan kurumlardır. Yerel yönetimlerde yönetenlerle yönetilenler arasındaki toplumsal ve mekânsal uzaklık en aza indirildiğinden, yönetilenler yönetenleri daha etkili ve doğrudan denetleyebilirler. Yerel yönetimler halkın bu imkânı bulabilecekleri ve kullanabilecekleri kuruluşlar olarak demokrasinin tabandan tavana yayılmasını sağlarlar (Pustu, 2005:124). Günümüz toplumlarında en çok uygulanan temsili demokrasi ise, halkın kendi kendini, seçtiği temsilcileri aracılığıyla yönetmesidir. Ancak burada unutulmaması gereken önemli bir nokta; halkın kendisini yönetecekleri seçtikten sonra yönetime seyirci kalması, yönetim, devlet ve toplum sorunlarına hiç karışmaması demokrasi değildir (Öztekin, 1993:62).

Güçlü yerel yönetimler ve yerel yönetimlerin demokratik nitelik taşımaları, ülke çapında da demokrasinin gelişmesine önemli katkılar sağlar. Dünyada yerel yönetimler güçsüz olmasına karşılık demokrasinin gelişmiş olduğu tek bir ülke dahi bulunmamaktadır (Pustu, 2005:126).

Diğer taraftan, halk siyasi olarak temsil edildikleri organların faaliyetlerine daha çok ilgi duymaktadır. Seçimle iş başına gelen yöneticiler, yaptıklarından dolayı siyasi sorumluluk taşımaktadırlar. Siyasi yöneticilerin iktidarda kalmaları, halkın onları desteklemelerine bağlıdır. Aksi

durumda, bir daha seçilmeleri mümkün olmaz. Dolayısıyla halk yerel yönetimler seçimlerinde adayları tanıdığı için daha rasyonel seçim yapma imkânına sahiptir. Halk yanlış tercih yapsa da bu yanlış bir defa olur, ikinci defa olmaz veya süreklilik taşımaz. Bu nedenle yerel yönetimler, denetim süreci açısından, ayrı bir öneme sahiptir (Eryılmaz, 2012:133).

Yerel yönetimlerin yerel kaynak ve hizmetlerin yönetimi ile denetimi işlevini üstlendikleri düşünüldüğünde, temel ilkelerden birisi bu kaynak ve hizmetleri tüketen kesimlerin temsilcileri aracılığıyla, yönetim ve denetimde etkili olabilmeleridir. Yerel yönetim meclisleri, ilkece yerel halkı temsil eden, yerel halk adına iktidarı kullanması kurala bağlanan organlardır. Bir başka anlatımla, söz konusu hizmet ve kaynakları tüketen kesimlerin yerel yönetimlerin karar organlarında dengeli bir biçimde temsili, demokratik ve etkili bir sistemin önkoşullarından birisi olarak görülmektedir.

Temsil sistemi üzerinden faaliyet gösteren yerel yönetimlerin “özgürlük, eşitlik, dayanışma, siyasal sorumluluk ve katılma” gibi temel dayanak noktaları ve değerleri bulunmaktadır (Çiççi, 1996:5-7; Yavaş ve Demir, 2014:894). Temsil bakımından yerel yönetimlerin dört özelliği öne çıkmaktadır; a) Temsilci ile temsil edilen arasındaki ilişkinin çok daha etkileşimli kurulabilmesi, b) Yerel halka temsilcilerini daha kolay, daha etkin ve çok yönlü denetleme imkânı sunması, c) Temsilcinin temsil ettiği halkın durumu ile ilgili ilk elden ve ulusal temsilcilere göre daha sağlıklı bilgilere ulaşma imkânı tanınması ve d) Daha fazla sayıda vatandaşın temsilci olarak görev alabilmesi fırsatı tanınmasıdır. Yerel düzeyde temsilcilerin, temsil ettiği kesimlerle seçim dönemleri dışındaki iletişimlerinin geliştirilmesini öngören uygulamaya dönük yaklaşımlarla desteklenmesi ve yerel halkın siyasal katılımın diğer araçlarını daha etkin kullanabilme imkânına sahip kılınması, siyasal katılım açığını azaltmak ve demokratik bir yerel yönetimin gelişmesi bakımından önem taşımaktadır. Vatandaşların kendilerini ilgilendiren tüm konularda, yerel yönetimlerin politika belirleme, karar alma ve uygulama sonuçlarının değerlendirilmesi ile ilgili süreçlere çok boyutlu biçimde katılabilme fırsatına sahip olmaları gerekmektedir (Oktay, 2013:6-7).

Yerel halkın genel anlamda temsilcileri eliyle yönetilmesinin yanı sıra yerel yönetimlerin yetkili kurullarında görevlendirilmesi, yerel halkı oluşturan bireylerin çeşitli uzmanlık alanlarından ve bilgilerinden yararlanması, buldukları yerin idaresinde atama yoluyla çeşitli adlardaki görevlerde bulunmaları da halkın etkin temsili olarak görülebilir. Yerel halkın bu temsili belli birimlerde olabileceği gibi, özel amaçlı olarak uygulanan plan ve projelerde “halk temsilcisi” sıfatıyla da olabilir (Yıldırım, 1993:123).

Türkiye’deki temsile dair sorunların kaynağının daha çok toplumsal-siyasal kültür değerlerinde aranması gerektiğini ifade eden Canpolat ve Haktankaçmaz’a göre (2010:104); insanımızdaki birlikte çalışma ve karar oluşturma kültürünün zayıflığı Türkiye’de temsil problematine ilişkin temel neden olarak görülmekte ve ülkemizde hiçbir yerel yöneticinin yerel halk tarafından sorgulanırcasına hesap vermeye tahammül edemeyeceği bu çalışmada ifade edilmektedir.

4.Türkiye’de Belediye Meclislerinin Temsil Ediciliği

Osmanlı döneminde Beyrut’ta 1862 tarihli sivil yönetim komitesinin oluşturulması,1863 tarihli ilk belediye yapılanması benzeri yönetime geçilmesi, modern yerel temsil için milat kabul edilebilir. Eski yerel otoritelerin kentteki varlığını teyit eden bu uygulama, 1867 tarihli ilk belediye kurulu fermanına ve 1871 tarihli ilk İller yasasına kadar orijinal kalmaya devam etmiştir (Mazza, 2015:6). Dolayısıyla 1930’dan günümüze belediye meclislerinin temsil ediciliğine bakıldığında öne çıkan gelişmeler olmuştur. Bu bağlamda sınırlı bir temsilin nedenleri kaldırılmış seçme ve seçilme hakkı kadınları da içine alacak şekilde genişletilmiştir (Bulut ve Tanıyıcı, 2008:174).

Türkiye’de 1980’lerden bu yana, yerel halkın demokratik yerel yönetimlerin değerlerine ulaşmadaki rolü daha da belirginleşmiştir (Kösecik ve Sağbaş, 2004:373). Öte yandan, ülkemizde belediyelerin örgütlenmesinde güçlü başkan-güçsüz meclis yapısı egemendir. Bu açık biçimde yerel topluluğun temsiline sorun oluşturmakta, örgütün demokratik işleyişini engelleyebilmektedir.

Demokratik yönetimlerde temsil, halk ile temsilciler arasındaki oransal denkliliği ifade eder. Bu bağlamda, halk tarafından seçilen belediyelerin temsil organları, farklı sınıf ve toplumsal kesimde yer alan toplulukları temsil ederler. Nitekim bir sistemin meşruiyeti, farklı sınıf ve katmanlardan gelen

halk kesimleri tarafından benimsenmesine bağlıdır. Bu çerçevede temsil, siyasal meşruiyet oluşturan temel mekanizma olarak görülmektedir (Çelik ve Uluç, 2009:216).

Temsil sisteminin dayandığı temel kavramlar *seçim, sorumluluk ve temsil edicilik* olarak belirlenebilir. Siyasal katılımı önemli bir konu olan temsilde bazı değişkenler önem kazanmaktadır. Günümüzde; oy verme davranışına bağlı olarak, toplumsal ve ekonomik konum, eğitim, meslek, kentleşme, yaş, cinsiyet, örgütsel ilişkilerin yoğunluğu gibi değişkenler temsil kavramını etkilemektedir (Çitçi, 1989:20-21).

Belediye meclisleri, temsili demokraside önemli bir yere sahiptir. Belediye meclisinin, yerel halka mekânsal yakınlığı, belediye meclis üyesi ile yerel halkın etkileşim içinde olmasına neden olan bir faktördür. Belediye meclisleri, toplumda yer alan kesimlerin daha fazla temsil edilmesini sağlayarak, demokratik temsili genişleten bir özellik sunarlar (Oktay, 2013a:43-44). Temsilcilerin temel görevlerinden birisi olarak, toplumun menfaatinin korunması öngörülüyorsa, temsilciler doğrudan halk tarafından seçilmişlerse ve temsilciler halkın bütün özelliklerini yansıtıyorlarsa belediye meclisinde temsilin gerçekleştiğinden söz edilebilir (Çelik ve Uluç, 2009:219). Başka bir ifadeyle, bir temsilciler meclisi, halka ne kadar benziyorsa, toplumun özelliklerini ne kadar yansıtabiliyorsa o kadar temsili nitelik arz etmektedir. Tersine temsilciler meclisi, toplumun özelliklerinden ne kadar uzaklaşırsa, temsil niteliğini o derece kaybeder (Örs, 1997:27).

Belediye meclisleri, belediyenin karar organıdır ve yerel halk tarafından seçilen üyelere oluşmaktadır. Dolayısıyla belediyelerin *meşruiyet üretici* organıdır (Arıkboğa, 2012:125). Siyasi partiler, aldıkları oy ile orantılı olarak belediye meclislerinde üye bulundurmaktadırlar (Bulut ve Tanıyıcı, 2008:174). Başkan ve meclis üyelerinin genel oyla seçilmiş olması, belediyelere demokratikliğini kazandıran temel özelliktir (Şakacı, 2009:297).

Türkiye’de belediyelerin seçilmiş organlarının oluşturulması için düzenlenen seçimler bazı yönlerden eleştirilmektedir. Bu bağlamda, yerel yönetim seçimlerinde var olması beklenen yüz yüze ilişkilerin ve yakınlığın neticesinde aday-seçmen ilişkisinin daha sağlıklı bir şekilde gelişeceği beklentisi, bu konuda elde edilen verilerle mevcut gerçekliğin çoğu zaman uymadığı üzerinden dile getirilmektedir. Bir yandan yerel yönetimlerde oy verme davranışını; büyük oranda, ulusal sorun ve politikalar belirlerken, diğer yandan yerel temsilci adaylarının belirlenmesinde yerel seçmenin etkinliğinin çok sınırlı kaldığı görülmektedir. Bunun sonucu olarak da aday-seçmen ilişkisi değil de, parti-seçmen ilişkisinin geliştiği görülmektedir. Neticede siyasal imkânlarla sahip olanlar, partilerce aday gösterilmektedir. En nihayet, halk; önüne konan listeyi onaylamak zorunda kalmaktadır. Aday belirleme konusu, seçmelerin daha çok yerel parti örgütlerinde yapılmakta, kimi zamanda parti genel merkezleri, bu konuda karar verebilmektedir. Böyle olunca da, temsilcilerin halkın çıkarlarından çok, parti çıkarlarına göre hareket edeceği düşünülmektedir (Baraç, 2005:26-27; Yıldırım vd., 2011:511). Parti vekâleti olarak tanımlanan bu konu, özellikle siyasal partilerin günümüzde ulaştıkları belirleyici rolün bir sonucudur. Siyasal partiler belirli bir program çerçevesinde seçimlere katılmakta, seçmenler de çoğunlukla belli bir ideoloji ya da programa bakmak suretiyle oy kullanmaktadır. Dolayısıyla, temsilin aracı bireysel politikacılar değil, partiler olmaktadır (Erdoğan, 2005:84; Gülsoy, 2006:1). Temsil işlevinin etkin bir şekilde gerçekleşebilmesi açısından, adayların halk tarafından tanınması, ön seçimle belirlenmesi gibi parti-temsilcisi değil de, halk-temsilcisi ilişkisini kuvvetlendiren bazı düzenlenmelerin yapılması ihtiyacı ortaya çıkmaktadır (Yıldırım vd., 2011:527). Bunun için yerel yönetim seçimlerinde aday belirleme süreçlerinin demokratikleştirilmesi gereklidir.

Türkiye’de yapılan araştırmalar, belediye meclislerinde genellikle belirli toplumsal kategorilerin egemen/hâkim olduğunu göstermektedir. Meclislerin kendi sınıfsal çıkarları doğrultusunda kolayca karar verdikleri ileri sürülmekte; böyle olunca da meclisler halka en yakın olmakla beraber, onlarla bütünleşmemektedir (Çavdar, 1987:15; Köse, 1977:58; Tekeli, 1977:33). Kazancı’ya (1983) göre, yerel yönetimlerin çalışma ve işleyişini geniş halk kitleleri değil kentsel korporasyonlar denetlemektedir. Böyle olunca yapılan hizmet çalışmaları da daha çok bu kesimlere yönelik gerçekleşmektedir (Bulut ve Tanıyıcı, 2008:172).

Çitçi’ye ait bir araştırmada, meclislerin yerel güçleri temsil eden bir organ niteliği kazandığı, bu güç dengesinin kentsel rantları paylaşan sınıf ve katmanlardan oluştuğu belirtilmiştir (Çitçi, 1989:74). Çitçi’ye göre, belediyede yerel yönetimlerin düzenlediği ve denetlediği hizmetleri

üretenlerin temsili, nüfus içerisindeki etkinlik paylarının çok üzerinde gelişirken, öte yandan bu hizmetleri tüketenlerin temsili sınırlı kalmaktadır. Keleş de (1982) meclislere özel girişimcilerin egemen olduğunu ve kamu yararını engelleyici bir özellik gösterdiğini vurgulamakla beraber, bunun nedenlerini temsil kuralının iyi kavranmayışına ve katılım anlayışındaki bozukluklara bağlamıştır. Kıbrıs'ın (1984) Gerede çalışması da, kentsel düzeyde etkili ve ağırlıklı ailelerin ve yaygın meslek gruplarının meclis üyeliklerine kendi adaylarını göstererek onlara destek verdiği ve meclislerinde temsilciler bulduklarını bildirmiştir (Bulut ve Tanıyıcı, 2008:173).

Türkiye’de belediye meclislerinde temsil edicilik konusu üzerinde yeterince durulduğu söylenemez. Mevcut durum değerlendirildiğinde, temsille ilgili çalışmalar daha çok katılımcı bir yönetimi öne çıkararak, belediye yönetimlerinin halka dayanması gerektiği üzerinde odaklanmıştır. Katılımcılık için daha adil bir temsile doğru giden yollar arasında en uygunu, sadece halk arasında ırksal farklılıklara değil; yaş, sınıf, cinsiyet, ikamet hakkı gibi unsurları da içine alan liberal demokrasilerin pek çok kurumuyla parametresine uzanan çıkarımlara ışık yaktır (Siemiatycki ve Saloojee, 2002:241).

Belediyelerde temsil sorununu Bingöl Belediye Meclisi örneğinde inceleyen Baraç (2005:97-98); ilk olarak, belediye meclisleri, halkın sahip olduğu özelliklerin birer tecellisinden çok, kişisel/kesimsel çıkarların tatmini için oluşturulan birimler olduğu sonucuna varmıştır. Ayrıca, meclis üyelerinin siyasi partiler tarafından belirlenmesi, bunun da halk-temsili ilişkisini sağlayamadığını vurgulamaktadır. Bunların dışında meclis üyesi olabilmek için ailesel ilişkilerin önemli görülmesi, meclis toplantılarına yeterli katılım sağlanamaması, muhalefetin temsil gücü bulunmaması, alınan meclis kararlarının halka iletilmesinde sorunlar bulunması çalışmanın diğer sonuçlarıdır.

Yerel temsil açısından önemli bir organ olan belediye meclisini Erzincan ili örneğinde inceleyen Bulut ve Tanıyıcı (2008:190); meclis üyeleri üzerinde uyguladığı anket çalışmasında meclis üyelerinin yarısından fazlasının halkın meclislerde temsil edilmediği kanaatine sahip olduğu ve temsilin işlevsel olabilmesi için meclis üyelerinin önceden halk tarafından tanınması ve seçildikten sonra da temsil yeteneğini kaybetmemesi gerektiğinin istendiği sonucuna varmaktadır. Bunda etkili olan faktörlerin bazılarını ise şu şekilde sıralamaktadır: mevcut seçim sisteminin adil temsili sağlayamaması, meclis üyeliği adaylarının belirlenmesinde ön seçim yapılmaması ve adayların seçim sürecinde kendini halka tanıtmamasıdır.

Çelik ve Uruç ise (2009:215); Türkiye’de yerel siyasette önemli bir güç haline gelen esnaf ve serbest meslek mensuplarının belediye meclis üyeleri içindeki ağırlığına, Güney Doğu’daki iller arasında Şanlıurfa örneğinde dikkat çekmiştir. Ancak daha önceki çalışmalarda veri olarak alınmayan “aşiret mensubiyeti”, “esnaf” ve serbest meslek mensupları ile birlikte değerlendirildiğinde, belediye yönetiminin büyük ölçüde bu iki toplum kesiminin kontrolünde olduğu anlaşılmaktadır (2009:229). Saptamalarda Şanlıurfa’ya ait yerel temsilde gelenekçi siyaset namına “Şanlıurfa Belediye Meclisinde %2.7 gibi küçük bir oranda olsa bile 20 yıldır belediye meclis üyeliğini yapan kişilerin bulunması dikkat çekicidir, denmektedir.

Belediyelerde temsil sorununu Sivas ilinde inceleyen Aksu ve Kurtuluş ise (2011:130); Sivas belediye meclisi üyelerinin orta yaş grubunda yer aldığı ve mesleki olarak da halkı yansıtmadıklarını ifade etmektedir. Bu üyelerin çoğunluğu seçildikleri partide çeşitli idari görevlerde yer aldıklarını ifade ettikleri gibi ailesel anlamda siyasi geçmişe sahip olmadıklarını da belirtmişlerdir.

Türkiye’de belediye meclisleri meslekler bağlamında incelendiğinde serbest meslekle uğraşanlar, esnaf-tüccar, işçi, memur, çiftçi, emekliler, ev kadınları bulunmaktadır. 1960-1970, 1970-1980 ve 1980-1990 yılları arasında esnaf-tüccar ağırlıklı bir yönetim; 1990-2000 yılları arasında esnaf ve tüccarların dışında, çeşitli meslek dalları (avukat, doktor, mimar vb. gibi) ve 2000 yılı sonrasında yönetim ve hukuk bilimleri ağırlıklı mesleklerden oluşmaktadır (Üste, 2005:51).

Tekeli’nin 1973-1977 döneminin bazı meclislerinin mesleksel dağılımını incelediği çalışmasında, meclislerde öncelikle küçük esnaf ve sanatkârların temsil edildiği görülmektedir. Yine Varol’un (1989), Bandırma üzerinde yaptığı bir çalışmada, 1950-1984 yılları arası belediye meclislerinde esnaf, tüccar ve serbest meslek sahiplerinin her dönemde çoğunluğu ellerinde bulduklarını ortaya çıkarmaktadır. Aynı çalışmada ortaya çıkan bir sonuç da serbest meslek sahiplerinin giderek daha fazla temsil ağırlığı kazandığıdır. Yine 1994-2004 dönemi dikkate alınarak

Kahramanmaraş Belediye Meclisi üzerine olan ve 1994-1999 döneminde Nazilli Belediye Meclisi üzerine yapılan çalışmalarda, esnaf ve serbest meslek sahiplerinin meclislere genelde egemen olduğu ortaya çıkmıştır (Yıldırım vd., 2000:34). Çanakkale Belediye Meclisi'nde yapılan bir araştırmada da serbest meslek ve esnaf ağırlıklı bir meclis tablosu karşımıza çıkmaktadır (Palabıyık ve Görün, 2004:267; Akdoğan, 2014). 2009 yılında Şanlıurfa'da belediye meclisinde temsilcilerin mesleklere göre dağılımına bakıldığında serbest meslek ve esnafın oranı %78.4'ü bulmaktadır (Çelik ve Uluç, 2009:225). Aynı şekilde Baraç'ın (2005:86) Bingöl belediye meclisi üzerine yaptığı çalışmada da belediye meclis üyelerinin %74'ü serbest meslek ve esnaf grubundan oluşmakta iken daha sonra aynı ilin sadece merkezinde yapılan araştırmada ise bu oranın %25 düzeyinde olduğu görülmektedir (Çelik, 2008:12). Yine Bulut ve Taniyıcı tarafından Erzincan ili üzerine yapılan çalışmada da aynı durum ortaya çıkmakta, meclis üyelerinin %65.2'sini serbest meslek mensupları ve esnaf oluşturmaktadır (Bulut ve Taniyıcı, 2008:183). 2011 yılında Sivas ili bağlamında yapılan çalışmada, ankete katılan belediye meclis üyelerinin çoğunluğunun esnaf ve serbest meslek grubundan olduğu görülmektedir. Bu bağlamda, meclis üyelerinin %34.6 esnaf ve %38.5 serbest meslek yani mimar, mühendis, serbest meslek vb. gibi bir grupta yer almaktadır (Aksu ve Kurtuluş, 2011:125). İller bazındaki serbest meslek mensuplarının belediye meclislerindeki temsiliyet gücü Türkiye geneline de yansımaktadır. Keleş ve Toprak'ın Türkiye genelinde belediye meclis üyeleri üzerinde yaptıkları başka bir çalışma da belediye meclislerinde, esnaf, memur ve mühendis gibi meslek gruplarının yoğunlaştığı; emekli, memur ve işçinin çok az temsil edildiği vurgulanmıştır (Keleş ve Toprak, 2000:356). Bu bağlamda, belediye meclis üyelerinin çoğunluğunu serbest meslek ve esnafın oluşturması -illerin genel ekonomik faaliyetleri dikkate alındığında- halkın ekonomik yapısının temsile tam olarak yansımadağı sonucuna ulaşılmaktadır.

Kadınların temsili konusu ise Türkiye'deki önemli temsil sorunsallarından biri haline gelmiştir. Gerek kadınların temsiline dair yapılan akademik çalışmaların azlığı, gerekse kadın nüfusunun siyasi yaşama ve temsile olan güdülenmesi konu dışı bırakılmıştır. Türkiye için öncelikle iller düzeyinde geçmiş çalışmalara göz atmakta yarar vardır. İl nüfuslarının yaklaşık yarısını oluşturan kadınların temsil organlarında yeteri kadar temsil edilemediği yani kadın temsilcilerin azlığı Türkiye'deki temsilde en önemli sorunlardan biridir. Ülkemizde farklı cinslerin eşitliği, hangi alan olursa olsun hiçbir zaman sağlanamamıştır. Bu durum, yerel siyaset alanında da kendini göstermektedir (Keleş ve Toprak, 2000:356). Türkiye'de siyasal yaşama bakıldığında, kadınlara seçme ve seçilme hakkı 1930 yılında verilmiştir. Kadınlara verilen bu hak, günümüze kadar hep yetersiz kalmıştır. Türkiye genelinde belediye meclis üyeleri arasında kadın temsilcilerin oranı; 1984'te %0.6, 1989'da %0.7 ve 1994'te %0.9'dur (Çitçi, 1996:9). 1999 Mahalli İdareler Genel Seçimi'nde 34.084 belediye meclis üyesinden sadece %1.58'i kadındır (Azaklı ve Özgür, 2002:120). Bingöl Belediye Meclisinde üyelerin sadece %12'si (3 kişi) kadındır (Baraç, 2005:83). Bulut ve Taniyıcı'nın Erzincan ili üzerine yaptığı çalışma da göstermektedir ki, Erzincan belediye meclislerinde hiç kadın temsilci bulunmamaktadır (Bulut ve Taniyıcı, 2008:182). Şanlıurfa üzerine yapılan çalışmada, Belediye Meclis üyelerinin sadece %5.4'ü kadındır (Çelik ve Uluç, 2009:228). Kadınların temsil sorununu 2009 yerel seçimleri sonucuna göre Isparta ili örneğinde inceleyen çalışmaya göre, kadınların belediye meclis üyelikleri sayısı 12'dir (Türel ve Çağlar, 2010:34). Öte yandan, yapılan bir diğer çalışmaya göre 2014 yerel seçimlerinde Çanakkale ve ilçelerinde belediye meclis üyeleri arasında kadın sayısı sadece 25'dir (Anbarlı Bozatay ve Kutlu, 2014:149). Bu çalışmalar Türkiye'de belediye meclislerinde kadın temsilcilerin hala yok denecek kadar az olduğu ve erkek egemenliğinin devam ettiğini göstermektedir.

Sivas belediye meclisinde 2011 yılında ankete katılan meclis üyelerinden 22'si erkek, 4'ü kadındır. Yaklaşık %15 kadın temsilcisiyle Sivas'ın diğer illere göre daha iyi durumda olduğu söylenebilir (Aksu ve Kurtuluş, 2011:124). Aşağıda 2014 Yılı Türkiye geneli ve Siirt ili belediye başkanı ve meclis üyelerinin cinsiyetlerine göre oranları verilmektedir.

Tablo 1. 2014 Yılı Türkiye Geneli Belediye Başkanı ve Meclis Üyelerinin Cinsiyetlerine Göre Oranları

Türü	Erkek	Oran (%)	Kadın	Oran (%)
Belediye Başkanı	1.356	97,13	40	2,86
Belediye Meclis Üyesi	18.300	89,28	2.198	10,72

Kaynak: YSK 2014 mahalli idareler genel seçim sonuç verilerine dayanılarak hazırlanmıştır, 2014

Tablo 2. 2014 Yılı Siirt İli Belediye Başkanı ve Meclis Üyelerinin Cinsiyetlerine Göre Oranları

Türü	Erkek	Oran (%)	Kadın	Oran (%)
Belediye Başkanı	12	100	0	%0
Belediye Meclis Üyesi ⁶	122	90,37	13	9,63

Kaynak: YSK 2014 mahalli idareler genel seçim sonuç verilerine dayanılarak hazırlanmıştır, 2014

Belediye meclislerinde eğitim düzeyi başka bir araştırma konusu olmuştur. Çitçi'nin (1989) araştırmasında, gelişmiş illerde üniversite eğitimi görmüş meclis üyeleri çoğunluk oluşturmakta iken gelişmemiş illerde genellikle ilk ve orta eğitimli meclis üyeleri ön plana çıkmaktadır. Erder (1996) 1991'de İstanbul'da Ümraniye üzerine yaptığı çalışmada, bu farklılaşmayı meclis üyelerinin babalarının aldığı eğitimlerle de karşılaştırmıştır. Günümüzde genel nüfusun ve eğitim düzeyinin artması dikkate alındığında, meclis üyelerinin eğitim düzeylerinin yükselmeye başlamasının şartı olmadığını söylemek lazımdır (Bulut ve Taniyıcı, 2008:172). Zira Sivas ili bağlamında ankete katılan meclis üyelerinin %53.8'i lisans mezunudur (Aksu ve Kurtuluş, 2011:125).

Meclis üyelerinin yaş durumunu araştıran çalışmaların tamamında, orta yaş grubu diyebileceğimiz 30-50 yaş grubunun, meclislerde hâkim olduğu görülmektedir. Bununla beraber yaşlı diyebileceğimiz 60 ve üzeri yaş grubunda olan meclis üyeleri de azımsanmayacak düzeydedir (Bulut ve Taniyıcı, 2008:172).

Belediyelerde vatandaş temsil etme konusunun bir diğer boyutu, özellikle büyükşehirlerde ilçe seçim çevrelerinin çok geniş olması sonucu farklılaşan siyasal tercihlerin yeterince temsil edilememesidir (Serteser, 2011:3).

AB üyelik sürecinde Türkiye için yerel temsil konusunda bağlayıcı en önemli uluslararası belge, Avrupa Yerel ve Bölgesel Yönetimler Kongresi'nce 1992'de kabul edilen ve 2008'de "Avrupa Kentsel Şartı-II: "Yeni Bir Kentlilik İçin Manifesto" olarak revize edilen, Avrupa Kentsel Şartı'dır. Kentli haklarının tanınmasında önemli olan bu belge, temsil ve yerel temsil adına demokrasinin varlığının temel göstergesi olan "kentlilerin yönetime katılım hakkı"na yer vermiştir. Cinsiyet, yaş, bedensel engel ve eğitim geçmişi gibi pek çok konuda eşitliği savunan katılım hakkının, Türk Yerel Yönetim Sistemi içindeki yeterlilik düzeyi de, hukuksal ve uygulamalar açısından yine daima Avrupa Kentsel Şartları ölçütleri göz önünde tutularak değerlendirilmelidir (Pektaş ve Akın, 2010:5).

Yerel meclislerin yerel halkı temsil ediciliği konusunda yapılan çalışmalarda, bu meclislerin, içinden seçtikleri toplumu, yetersiz ve dengesiz bir şekilde temsil ettiğini göstermektedir. Aynı araştırmaya göre, bazı toplum kesimlerinin/bazı grupların yetersiz temsili uzun yıllardan beri var olan bir sorundur (Brown vd., 1999).

5. Araştırma Alanının Sosyo-Ekonomik Özellikleri

Güneydoğu Anadolu Bölgesi'nin kuzeydoğu ucunda yer alan Siirt doğudan Şırnak ve Van, kuzeyden Batman ve Bitlis, batıdan Batman, güneyden Mardin ve Şırnak illeri ile çevrilidir. İl topraklarının tümü Dicle Havzası'na girmektedir. Havza, Fırat, Kızılırmak ve Sakarya havzalarından sonra ülkenin dördüncü büyük su toplama alanıdır (www.cografya.gen.tr, 2015).



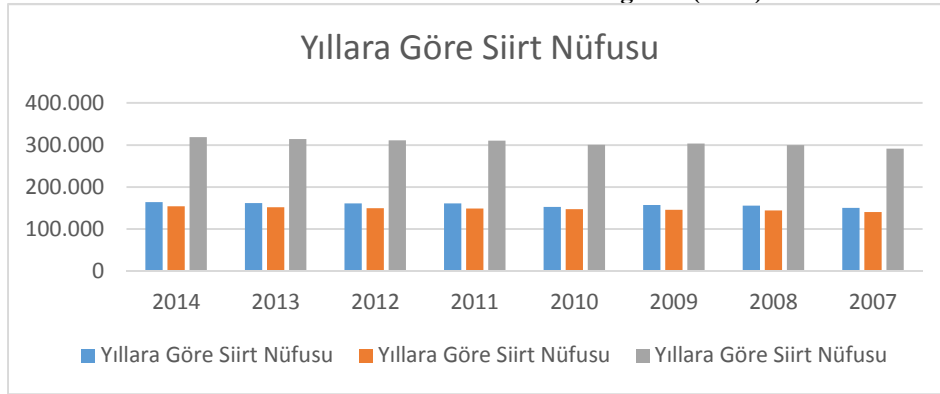
Şekil 1. Siirt Fiziki Haritası (<http://www.cografya.gen.tr/tr/siirt/>, 2015)

⁶Belediye başkanları bu sayıya dâhil değildir.

5.406 km'lik yüzölçümü ile Türkiye topraklarının yaklaşık olarak %0.7'sine sahip bulunmaktadır. Siirt ilinde merkez ilçeye birlikte 7 ilçe, 278 köy, 214 mezra ve 13 belediye bulunmaktadır. İl topraklarının büyük bölümü dağlarla kaplıdır. Kuzeyde Muş Güneyi Dağları, doğuda Siirt Doğusu Dağları İl'in doğal sınırlarını oluşturan sıra dağlardır (www.siirt.gov.tr, 2015).

318.366 nüfuslu Siirt ilinin toplam meclis üye sayısının 91 olduğu görülmektedir. Bu sayının 31 tanesi Siirt belediye meclis üyesi, diğerleri ilçe belediye meclis üyeleri olmak üzere; Başkan 9, Eruh 9, Kurtalan 15, Pervari 9, Şirvan 9 ve Tillo 9 ilçe belediye meclis üyesi olarak dağılmaktadır (www.ysk.gov.tr, 2015).

Tablo 3.Yıllara Göre Siirt Nüfusu Dağılımı (2014)



Kaynak: <http://www.nufusu.com/il/siirt-nufusu>; 2015

Siirt toplam Türkiye nüfusunun (77.695.904) %0.4'ünü barındırmaktadır. Bu nüfusun %51.54'ü (164.098 kişi) erkek, %48.46'sı (154.268 kişi) kadınlardan oluşmaktadır. Siirt ilinde genç nüfusun ağırlığı dikkat çekmektedir. Aralık 2014 "Adrese Dayalı Nüfus Kayıt Sistemi Sonuçlarına Göre" il nüfusunun %60.42'si 25 yaşın altında olup, %41 olan Türkiye oranının üzerindedir. 25-65 yaş arası nüfus, toplam nüfusun %35.18'i olup, %51 olan Türkiye oranının altında, 65 yaş üstü nüfus ise toplam nüfusun %4.4'ü olup, %8 olan Türkiye oranının altındadır (www.tuik.gov.tr, 2015).

Tablo 4. Siirt Yaş Grubu ve Cinsiyete Göre Nüfus Dağılımı (2014)

Yaş Grubu	Toplam	Erkek	Kadın
0-4	39.698	20.289	19.409
5-9	40.071	20.427	19.644
10-14	40.154	20.683	19.471
15-19	38.250	19.736	18.514
20-24	34.181	19.299	14.882
25-29	25.947	13.732	12.215
30-34	21.662	11.046	10.616
35-39	16.558	8.428	8.130
40-44	14.396	7.536	6.860
45-49	10.904	5.807	5.097
50-54	9.181	4.763	4.418
55-59	7.352	3.747	3.605
60-64	6.003	2.766	3.237
65-69	4.821	2.079	2.742
70-74	3.617	1.568	2.049
75-79	2.358	1.009	1.349
80-84	1.895	856	1.039
85-89	857	252	605
90+	461	75	386
Toplam	318.366	164.098	154.268

Kaynak: TÜİK, 2014 "İl, yaş grubu ve cinsiyete göre nüfus, 2007-2014"

İlde halk geçimini daha çok tarım ve hayvancılıkla sağlarken, sanayinin yeterince gelişmediği görülmektedir. Siirt Fıstığı, ilin tarım ekonomisindeki payını her geçen gün arttırmaktadır. Siirt'te nar, üzüm, ceviz, badem ve incir üretimi yaygın olarak yapılan tarım ürünleridir. Siirt ilinin Pervari ilçesinde üretilen bal, önemli bir geçim kaynağıdır. İlde, Kurtalan ilçesi civarında petrol, Şirvan ilçesi

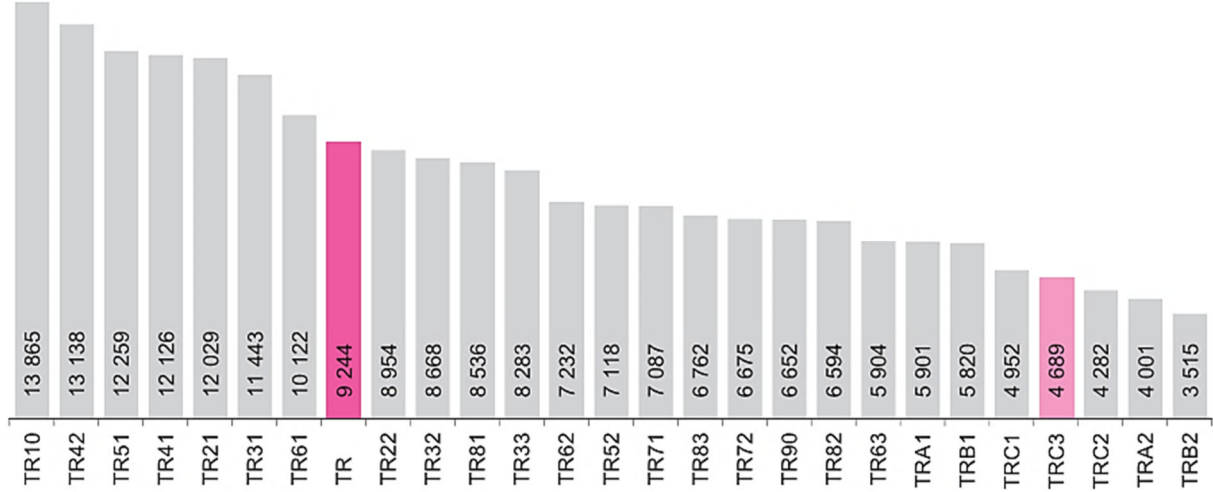
civarında bakır madeni çıkarılmaktadır. Siirt ilinin işsizlik oranı 2013 yılı için %20.5, işgücüne katılma oranı %37.5 ve istihdam oranı %29.8'dir (TÜİK, 2014).

2011 yılında kişi başına gayri safi katma değer TRC3 (Mardin, Batman, Şırnak, Siirt) bölgesinde 4.689 dolar olarak gerçekleşmiştir. Bu değer 9.244 dolar olan Türkiye değerinin altındadır (TÜİK, 2014).

Siirt ili 81 il arasından, ortalama olarak %34 gibi çok düşük bir iş gücüne katılma oranı ile 79. sırada, ortalama %20 gibi yüksek işsizlik oranı ile 3. sırada ve ortalama %27.2 gibi çok düşük bir istihdam oranı ile 79. sırada yer almaktadır (SÜ İİBF İktisadi Yenilik Dergisi, 2015:23).

İllerin Gelişmişlik Endeksi Sıralaması (2012) verilerine göre Siirt 75. sırada yer almaktadır.

Tablo 3: Kişi Başı Gayri Safi Katma Değer (\$) 2011



Kaynak: TÜİK, "Seçilmiş Göstergelerle Siirt", 2014

6. Anketten Elde Edilen Verilerin Değerlendirilmesi

Arştırmanın Yöntemi

Siirt ili ölçeğinde meclis üyelerine uygulanan anketlerden elde edilen veriler SPSS paket programıyla değerlendirilmiş olup, yüzdelik sonuçları verilmekle beraber, bazı soruların sonuçları varyans analizi yoluyla analiz edilmiştir. Arştırmada değişkenler arasında anlamlı bir farklılığın olup olmadığını belirlemek için bağımsız örneklem T-Testi analizi, tek yönlü ANOVA analizi yapılmış olup bazı değişkenlerin daha iyi açıklanması için de tek yönlü ANOVA'nın parametrik olmayan karşılığı olarak Kruskal Wallis H-Testi yapılmıştır. Anketlerden elde edilen verilerin bir bölümü tablolar halinde verilerek, bir bölümü ise tablo yapılmadan doğrudan yorumlanmıştır.

Ankete Katılım ve Anketin Geri Dönüş Oranı

Belediye meclis üyelerinin temsil yeteneklerini ölçmeye ilişkin yaklaşımlarını belirlemek amacıyla Siirt il ve ilçe belediyelerinde bir alan araştırması yapılmıştır. Siirt ili ve ilçelerinde toplam belediye meclis üye sayısı 91'dir. Ancak Tillo ilçesi belediye meclis üyeleri (6 AKP, 3 SP) ve belediye başkanı istifa ettiklerinden dolayı, anket Tillo belediye meclis üyelerine uygulanamamıştır. Bu nedenle anket yönteminin kullanıldığı araştırma, 82 kişi üzerinde uygulanmış olup bunların 76'sı geri dönmüştür. Yani ankete katılanların yaklaşık olarak %92.7'si soruları cevaplamıştır. Buna göre 31 Siirt belediye meclis üyesi (19 BDP, 12 AKP), diğerleri ilçe belediye meclis üyeleri olmak üzere Başkan 9 (6 BDP, 3 AKP), Erüh 9 (6 BDP, 3 AKP), Kurtalan 15 (6 BDP, 9 AKP), Pervari 9 (3 BDP, 5 AKP, 1 CHP) ve Şırvan 9 (4 BDP, 5 AKP) ilçe belediye meclis üyesi olarak dağılmaktadır (www.yzk.gov.tr, 2015).

Anketin geri dönüşümü yeterli düzeyde olduğu için değerlendirmeye geçilmiştir. Burada öncelikle ankete katılanların demografik özellikleri verilecektir. Daha sonra da temsil ve diğer konularda il ve ilçe belediye meclis üyelerinin görüş ve yaklaşımları değerlendirilecektir.

Ankete Katılanların Özellikleri**Tablo 5. Demografik Bulgular (n=76)**

		<i>Demografik Yapı</i>		F	%			<i>Demografik Yapı</i>		F	%
Cinsiyet	Kadın			15	19.7	Yaş	25-30		12	15.8	
	Erkek			61	80.3		31-36		12	15.8	
Doğum Yeri	Batman			1	1.3		37-42		12	15.8	
	Bitlis			1	1.3		43-48		17	22.4	
	Kars			1	1.3		49-54		11	14.5	
	Siirt			73	96.1		54 üzeri		12	15.8	
Kaç Yıldır Siirt'te Yaşadığı	10 yıldan az			6	7.9	Eğitim Durumu	İlkokul		19	25.0	
	10-20 yıl			1	1.3		Ortaokul		18	23.7	
	20-30 yıl			18	23.7		Lise		24	31.6	
	30-40 yıl			17	22.4		Yüksekokul		5	6.6	
	40-50 yıl			23	30.3		Üniversite		10	13.2	
	50 üzeri			11	14.5		Lisansüstü		0	0	
Görev	Belediye Başkanı			3	3.9						
	Meclis Üyesi			73	96.1						

Cinsiyet: Ankete katılan meclis üyelerinin 61'i (%80.3) erkek, 15'i (%19.7) kadındır.

Doğum Yeri: Siirt meclis üyelerinin büyük çoğunluğunun (%96.1) Siirt doğumlu olduğu görülmektedir. İl ve ilçe meclis üyelerine genel olarak bakıldığında ankete katılan 76 üyeden 51'i (%67.2) 30 yıldan fazla Siirt'te yaşadığını belirtmektedir.

Yaş: Araştırmada görüşülen kişilerin yaş ortalaması 37,7'dir. Yaş dağılımı incelendiğinde %22.4'ünün 43-48 yaş arasında, 25-30, 31-36, 37-42 ve 54 üzeri yaş grupları eşit yüzdeye sahip olup %15.8, 49-54 yaş arasında oran %14.5 olduğu görülmektedir.

Öğrenim Durumu: Araştırma örnekleminde görüşülen kişilerin eğitim durumlarına bakıldığında lise düzeyinde eğitilmiş olanların %31.6 ile en yüksek oranda olduğu belirlenmiştir. İkinci sırayı %25 ile ilkököl düzeyinde eğitilmiş olanlar almaktadır. Daha sonra sırasıyla %23.7 ile ortaokul eğitilmiş olanlar, %13.2 ile üniversite eğitilmiş olanlar ve %6.6 ile en düşük oranda olan yüksekokul eğitilmiş olanlar gelmektedir.

Meslek: Katılımcıların meslek dağılımında ilk sırayı %39.5 ile esnaf almaktadır. Diğer meslek grupları ise sırasıyla şöyledir; %26.3'ü emekli, %11.8'i diğer, %10.5'i ev hanımıdır.

Tablo 6. Meslek Dağılımları (n=76)

Meslek	F	%
Esnaf	30	39.5
İşçi	5	6.6
Ev Hanımı	8	10.5
Emekli	20	26.3
Öğrenci ⁷	2	2.6
İşsiz	2	2.6
Diğer	9	11.8

Meclis Üyelerinin Partilere Göre Dağılımı: Katılımcıların meclis üyesi veya belediye başkanı seçtiği parti dağılımında ilk sırayı %56.6 ile BDP almaktadır. İkinci sırayı %42.1 ile AKP ve üçüncü sırayı %1.3 ile CHP almaktadır. Belediye meclis üyeleri dağılımı dikkate alındığında, diğer partilerin herhangi bir üyeye sahip olmadıkları görülmektedir.

Meclis Üyelerinin Seçilmeden Önce Partideki Görevleri: Tablo 7'de görüldüğü gibi belediye meclis üyelerinin %71.1 ile büyük çoğunluğu temsil ettiği/mensubu olduğu partide "sadece parti üyesi olarak" görev yaptığını beyan etmişlerdir. Daha sonra %9.2 ile "Yönetim Kurulu Üyesi" olduğunu beyan edenler gelmektedir.

⁷İşletmelerde Beceri Eğitimi Öğrencisi

Tablo 7.Temsil Ettiğiniz/Mensubu Olduğunuz Partide Aşağıdaki Görevlerden Hangilerinde Bulundunuz

Seçenekler	F	%
MYK Üyesiydim	6	7.9
Yönetim Kurulu Üyesiydim	7	9.2
İl Başkanıydım	1	1.3
İlçe Başkanıydım	1	1.3
Sadece Parti Üyesiydim	54	71.1
Gençlik Kolları Üyesiydim	4	5.3
Kadın Kolları Üyesiydim	3	3.9

Siyasete Nasıl Girdiniz sorusunun değerlendirilmesinde puanlama yöntemi kullanılmıştır. Bunun için her bir deneğin şıklara vermiş oldukları önem dereceleri puanlandırılarak en yüksek puan alan şık belirlenmiştir. Bu değerlendirmede 1. önem sırasına yerleştirilen her bir şıkka 15 puan, 2. önem sırasına yerleştirilen her bir şıkka 14 puan verilmiştir. Bu şekilde devam edilerek tüm önem dereceleri sırayla puanlandırılmış, en sonda yer alan 15. önem sırasına yerleştirilen her bir şıkka da 1 puan verilmiştir. Toplanan bütün puanlar büyükten küçüğe doğru sıralandığında aşağıdaki tablo elde edilmiştir.

Tablo 8.Siyasete Nasıl Girdiniz

Öncelik Sırası	Seçenek Kodu	Anket Cevapları	Puan	%
1	K	Parti liderinin etkisi	618	15.5
2	L	İdealizm etkisi	570	14.3
3	F	Bir siyasi partiye üye olarak	558	14
4	D	Siyasetle uğraşan bir aileden geliyorum	416	10.4
5	G	STK etkinliklerimin sonucu	284	7.1
6	A	Siyasete ilk kez girdim ve ailede siyasetle uğraşan ilk kişiyim	269	6.7
7	B	Siyasetle uğraşan aileden gelmedim ama ailede siyasetle uğraşanlar vardı.	264	6.6
8	J	Arkadaş çevresinin etkisiyle	248	6.2
9	E	Daha önce herhangi bir partiye üye değildim.	223	5.6
10	H	Mesleki başarılarımın sonucu	133	3.3
11	I	Siyasi partinin gençlik kolları üyesi olarak	133	3.3
12	N	Toplumsal saygınlık için	119	3
13	C	Benimle birlikte ailemde de ilk kez siyasete girenler vardır.	67	1.7
14	P	Diğer	54	1.4
15	M	Gelecek kaygısı ile	38	0.9
Toplam			3994	100.0

Yapılan bu değerlendirme sonucunda belediye meclis üyeliğine seçilen katılımcıların siyasete nasıl girdikleri konusunda ankete verdikleri cevaplar arasında en çok puan alarak %15.5 ile en çok seçilen etken “Parti liderinin etkisi” olmuştur. Bu da katılımcıların siyasete girmelerinde en önemli etkenin “parti lideri” olduğu anlamına gelir. Sırasıyla diğer etkenler olarak %14.3 ile ‘idealizm etkisi’, %14 ile “bir siyasi partiye üye olarak” ve %10.4 ile “Siyasetle uğraşan bir aileden geliyorum” şıkkı gelmektedir.

Katılımcıların Yaş-Cinsiyet İlişkisi: Araştırmaya katılan kişilerin yaş-cinsiyet ilişkisine bakıldığında; 25-30 yaşları arasında 5 kadın 7 erkek, 31-36 yaşları arasında 2 kadın 10 erkek, 37-42 yaşları arasında 4 kadın 8 erkek, 43-48 yaşları arasında 4 kadın 13 erkek, 49-54 yaşları arasında 11 erkek ve 54 yaş üzeri katılımcıların tamamı (12’si) erkektir. Tablodan da görüleceği üzere yaş dağılımına bakıldığında kadınların 25-30 yaşları arasında yoğunlaştığı, erkeklerin ise 43-48 yaşları aralığında yoğunlaştığı görülmektedir.

Tablo 9.Yaş-Cinsiyet İlişkisi

Yaş Aralığı	Cinsiyeti		Toplam
	Kadın	Erkek	
Kaç Yaşındasınız?			
25-30	5	7	12
31-36	2	10	12
37-42	4	8	12
43-48	4	13	17
49-54	0	11	11
54 üzeri	0	12	12
Toplam	15	61	76

Katılımcıların Yaş-Eğitim Durumu İlişkisi: Araştırmaya katılan kişilerin yaş-egitim durumu ilişkisine bakıldığında;

25-30 yaşları aralığında 1 ilkokul, 6 ortaokul, 3 lise ve 2 yüksekokul mezunu, 31-36 yaşları aralığında 3 ilkokul, 1 ortaokul, 4 lise, 1 yüksekokul ve 3 üniversite mezunu, 37-42 yaşları aralığında 1 ilkokul, 4 ortaokul ve 7 lise mezunu, 43-48 yaşları aralığında 9 ilkokul, 2 ortaokul ve 4 lise mezunu ve 2 üniversite mezunu, 49-54 yaşları aralığında 2 ilkokul, 3 ortaokul, 4 lise, 1 yüksekokul ve 1 üniversite mezunu ve 54 yaş üzeri katılımcıların 3'ü ilkokul, 2'si ortaokul, 2'si lise 1'i yüksekokul ve 4 tanesinin de üniversite mezunu olduğu görülmektedir.

Tablo 10. Yaş-Eğitim Durumu İlişkisi

	Yaş Aralığı	Eğitim Durumu					Toplam
		İlkokul	Ortaokul	Lise	Yüksekokul	Üniversite	
Kaç Yaşındasınız?	25-30	1	6	3	2	0	12
	31-36	3	1	4	1	3	12
	37-42	1	4	7	0	0	12
	43-48	9	2	4	0	2	17
	49-54	2	3	4	1	1	11
	54 üzeri	3	2	2	1	4	12
Toplam		19	18	24	5	10	76

Katılımcıların Eğitim Durumu-Cinsiyet İlişkisi: Araştırmaya katılan kişilerin cinsiyet-egitim durumu ilişkisine bakıldığında; kadınların çoğunluğunun ilkokul mezunu olduğu, erkeklerin ise çoğunluğunun lise mezunu olduğu görülmektedir. Kadınlarda hiç lisans mezunu olmamasına karşılık erkeklerde ise 10 tane üniversite mezunu bulunmaktadır. Tabloda eğitim durumu olarak her kademedeki erkek sayısının kadın sayısından fazla olduğu görülmektedir.

Tablo 11. Eğitim Durumu-Cinsiyet İlişkisi

Eğitim Durumunuz Nedir?	Eğitim Durumu	Cinsiyeti		Toplam
		Kadın	Erkek	
	İlkokul	5	14	19
	Ortaokul	4	14	18
	Lise	4	20	24
	Yüksekokul	2	3	5
	Üniversite	0	10	10
Toplam		15	61	76

Üyelikler

Meclis Üyeliği: Araştırma örnekleminde görüşülen kişilerin kaç dönemdir meclis üyeliği yaptığını bakıldığında ilk dönemi olanların %78.9 ile en yüksek oranda olduğu belirlenmiştir. İkinci dönemi olanların %15.8 olduğu, üçüncü dönem ile dördüncü dönem ve üzeri olanların oranları eşit olup %2.6 olarak belirlenmiştir.

Meclis Üyesi Seçilmelerinde Etkili Olan Faktörler: Faktörlerin değerlendirilmesinde puanlama yöntemi kullanılmıştır. Bunun için her bir deneğin şıklara vermiş oldukları önem dereceleri puanlandırılarak en yüksek puan alan şık belirlenmiştir. Bu değerlendirmede 1. önem sırasına yerleştirilen her bir şıkka 4 puan, 2. önem sırasına yerleştirilen her bir şıkka 3 puan verilmiştir. 3. önem sırasına yerleştirilen her bir şıkka 2 puan ve en sonda yer alan 4. önem sırasına yerleştirilen her bir şıkka da 1 puan verilmiştir. Toplanan bütün puanlar büyükten küçüğe doğru sıralandığında aşağıdaki tablo elde edilmiştir.

Tablo 12. Meclis Üyesi Seçilmesinde Etkili Olan Faktörler

Öncelik Sırası	Seçenek Kodu	Anket Cevapları	Puan	%
1	A	Siyasi düşüncelerim/Altyapım	280	37.3
2	B	Ailem	177	23.6
3	D	STK'larla olan ilişkilerim	152	20.3
4	C	Mesleğim/Kariyerim	135	18
5	E	Diğer	6	0.8
Toplam			750	100.0

Yapılan bu değerlendirme sonucunda belediye meclis üyeliğine seçilen “Meclis Üyesi Seçilmenizdeki Faktörleri Önem Derecesine Göre Sıralayınız” konusunda ankete verdikleri cevaplar arasında en çok puan alarak %37.3 ile 1. seçilen şık “Siyasi düşüncelerim/Altyapım” olmuştur. Bu da katılımcıların seçilmelerini etkileyen en önemli etkenin “Siyasi düşüncelerim/Altyapım” olduğu anlamına gelir. Sırasıyla diğer etkenler %23.6 ile ‘Ailem, %20.3 ile “STK’larla olan ilişkilerim” ve %18 ile en az öneme sahip olarak “Mesleğim/Kariyerim” şikkı gelmektedir.

Belediye Meclisinin Aldığı Kararlarda Etkili Olan Faktörler sorunun değerlendirilmesinde puanlama yöntemi kullanılmıştır. Bunun için her bir deneğin şıklara vermiş oldukları önem dereceleri puanlandırılarak en yüksek puan alan şık belirlenmiştir. Bu değerlendirmede 1. önem sırasına yerleştirilen her bir şikka 12 puan, 2. önem sırasına yerleştirilen her bir şikka 11 puan vermiştir. 3. önem sırasına yerleştirilen her bir şikka 10 puan ve en sonda yer alan 12. önem sırasına yerleştirilen her bir şikka da 1 puan verilmiştir. Toplanan bütün puanlar büyükten küçüğe doğru sıralandığında aşağıdaki tablo elde edilmiştir.

Tablo 13. Belediye Meclisinin Aldığı Kararlarda Etkili Olan Faktörler

Öncelik Sırası	Seçenek Kodu	Anket Cevapları	Puan	%
1	H	Siyasi parti teşkilatı	589	18.6
2	B	Belediye başkanı, belediye encümeni, belediye meclisi	579	18.2
3	C	Belediye başkanı, belediye encümeni, belediye meclisi ve STK'lar	537	16.9
4	F	Hemşeriler/Vatandaşlar	413	13
5	A	Tek başına belediye başkanı	300	9.5
6	J	Yerel baskı grupları	225	7.1
7	E	Parti grup başkanları	164	5.2
8	D	Bölge milletvekilleri	142	4.5
9	İ	Ticaret ve sanayi odası	115	3.6
10	G	Mahalle muhtarları	91	2.8
11	K	Kanaat önderleri	18	0.6
12	L	Diğer	0	0
Toplam			3173	100.0

Yapılan bu değerlendirme sonucunda belediye meclis üyeliğine seçilen katılımcıların “Belediye Meclisinin Aldığı Kararlarda Aşağıdakilerden Hangileri Daha Etkilidir?” konusunda ankete verdikleri cevaplar arasında en çok puan alarak %18.6 ile en önemli seçilen şık “Siyasi parti teşkilatı” olmuştur. Sırasıyla diğer %18.2 ile “Belediye başkanı, belediye encümeni, belediye meclisi” etkisi, %16.9 ile “Belediye başkanı, belediye encümeni, belediye meclisi ve STK'lar” karar almada etkili, olduğunu ifade etmişler ve %13 ile en az öneme sahip olarak “Hemşeriler/Vatandaşlar” etkisi gelmektedir.

Temsil Özellikleri

Belediye meclis üyeliğine seçilen katılımcıların “Meclis Üyeleri Gerçekte Daha Çok Kimleri Temsil Etmektedir?” konusunda ankete verdikleri cevaplar arasında en çok puan alarak %39.04 ile 1. seçilen şık “Seçildiği yerin tüm halkını” olmuştur. Sırasıyla diğer temsil edilenler olarak %30.08 ile ‘Kendi siyasi görüşünde olanları’, %18.72 ile “Belli çıkar ve baskı gruplarını” ve %11.76 ile en az öneme sahip olarak “Küçük delege gruplarını” temsil ediyor şikkı gelmektedir. Bununla birlikte önem derecesi dikkate alındığında; meclis üyelerine göre katılımcıların 36 tanesi (%47.4’ü) kadınların “yeterince temsil edilmediğini” belirtmiştir. Gençlerin temsiliyeti konusunda 38 kişi (%50’si) gençlerin “temsil edilmeye çalışıldığını” belirtmiştir. 43 kişi (%56.6’sı) engellilerin “hiç temsil edilmediğini” beyan etmiş ve 33 kişi (%43.4’ü) yaşlıların “temsil edilmeye çalışıldığını” beyan etmiştir.

Meclis Üyelerinin Meclisteki Temsil Kabiliyetini Geliştirme Süreçleri: Meclis üyelerinin meclisteki temsil kabiliyetini geliştirme süreçlerini araştırmak için katılımcılara 5 farklı süreç konusunda görüşlerine başvurulmuştur. Bu süreçler sırası ile “Hizmet İçi Eğitim Verilerek (HİEV)”, “Siyaset Akademisinden Yararlanarak (SAY)”, “Kıdemli Üyelerin Tecrübelerinden Yararlanarak (KÜTY)”, “Partiden Yardım Alarak (PYA)” ve “Zamanla Kendim Öğrenerek (ZKÖ)” seçeneklerinden oluşmaktadır.

Tablo 14. Meclis Üyelerinin Meclisteki Temsil Kabiliyetini Geliştirme Süreçleri

	Kesinlikle Katılmıyorum		Katılmıyorum		Kararsızım		Katılıyorum		Kesinlikle Katılıyorum	
	F	%	F	%	F	%	F	%	F	%
HİEV	4	5.3	2	2.6	1	1.3	32	42.1	33	43.4
SAY	3	3.9	7	9.2	0	0	39	51.3	23	30.3
KÜTY	4	5.3	4	5.3	5	6.6	34	44.7	23	30.3
PYA	4	5.3	4	5.3	4	5.3	28	36.8	34	44.7
ZKÖ	6	7.9	6	7.9	4	5.3	34	44.7	23	30.3

Katılımcılara yönlendirilen “Meclis Üyelerinin Meclisteki Temsil Kabiliyetini Geliştirme Süreçleri Nasıldır?” sorusuna verilen cevaplar Tablo 14’teki gibidir. Bu tabloya göre; katılımcıların %43.4’ü (33 kişi) hizmet içi eğitim verilmesine *kesinlikle katıldığını* belirtmiş, %51.3’ü (39 kişi) siyaset akademisinden yararlanarak temsil kabiliyetinin geliştirilebileceğine *katıldığını* belirtmiştir. %44.7’si (34 kişi) kıdemli üyelerin tecrübelerinden yararlanarak temsil kabiliyetinin geliştirilebileceğine *katıldığını* belirtmiştir. %44.7’si (34 kişi) partiden yardım alarak temsil kabiliyetinin geliştirilebileceğine *kesinlikle katıldığını* belirtmiştir. %44.7’si (34 kişi) zamanla kendisinin öğrenerek temsil kabiliyetinin geliştirilebileceğine *katıldığını* belirtmiştir.

Siyasi ve Yönetmelik Temsil Özelliklerine İlişkin Hipotezler ve Analizler

Meclis üyelerinin siyasi ve yönetmelik temsil özellikleri ile temsil özelliklerine ilişkin güvenilirlik analizine bakıldığında siyasi ve yönetmelik temsil açısından Cronbach's Alpha 0,719 iken temsil özellikleri açısından ise 0,894’tir. Genel olarak literatürde 0,60-0,80 arası olan Cronbach's Alpha katsayısının ölçekte oldukça güvenilirliği, 0,80-1,00arası ise ölçeğin yüksek güvenilirliğini ifade ettiği düşünülmektedir.

Tablo 15. Siyasi ve Yönetmelik Temsil Özellikleri İle Temsil Özelliklerine İlişkin Güvenilirlik Analizi Sonucu

	Cronbach's Alpha	N of Items
Siyasi ve Yönetmelik Temsil Özellikleri	,719	14
Temsil Özellikleri	,894	30

Ankette açık uçlu olarak ele alınan sorulara bakıldığında; meclis üyelerinin meclise üye olmalarındaki temel amacın (1) *Halka hizmet* olduğu anlaşılmıştır. Bunun yanı sıra (2) *Şeffaf Yönetim*, (3) *Kadın Haklarını Savunma*, (4) *Adil Yönetim* için aday olduklarını beyan etmişlerdir. Meclisin en büyük sorununun ne olduğuna ilişkin soruya ise meclis üyelerinin büyük çoğunluğu; (a) *eğitim eksikliği*, (b) *Siyasi Baskı/Siyasi Rant*, (c) *Denetim eksikliği* şeklindeki sorunlar olduğunu ifade etmişlerdir.

Aşağıdaki hipotezler-siyasi, dolaylı, sosyolojik-temsil ile ilgili olarak sorulan araştırma sorularının analizlerinden oluşmaktadır;

H1: *Belediye meclis üyelerinin cinsiyetleri ile temsil özellikleri arasında anlamlı bir fark yoktur.*

Bu hipotezle temsil özelliklerine cinsiyet farklılıklarının etkisinin olup olmadığının araştırılması amaçlanmıştır. Meclis üyelerinin cinsiyetleri ile temsil özellikleri arasında anlamlı bir farklılığın olup olmadığının belirlenmesi için bağımsız örneklem T-Testi analizi yapılmıştır. Elde edilen bulgulara göre meclis üyelerinin cinsiyetleri ile temsil özelliklerine ilişkin olarak yer alan ifadelerden biri açısından bir farklılık olduğu görülürken, diğerleri açısından ise bir farklılığın olmadığı belirlenmiştir. Meclis üyelerinin cinsiyetleri ile ilgili bu ifadelerle bakıldığında “*bugünkü seçim sistemi ile yerel halk belediye meclislerinde yeterli düzeyde temsil edilmektedir*” önermesi ($p=0,025<0,05$) için anlamlılık düzeyleri reddedilip diğer ifadeler için ise kabul edilmiştir. Dolayısıyla bu sonuç, kadın meclis üyelerinin bugünkü seçim sistemi ile yerel halk belediye meclislerinde yeterli düzeyde temsil edilmediğini düşündüklerini göstermektedir.

H2: *Belediye meclis üyelerinin cinsiyetleri ile belediye meclisinde hangi kesimlerin ne kadar temsil edildikleri arasında anlamlı fark yoktur.*

Tablo 16. Meclis Üyelerinin Cinsiyeti İle Mecliste Hangi Kesimlerin Ne Kadar Temsil Edildiklerine İlişkin Bağımsız Örneklem T-Testi Sonucu

	F	Sig.	T	Df	Sig.(2-tailed)	Hipotez
Yeni temsil ortalaması	1.383	,243	-, 378	74	,706	Kabul

Hipotezin amacı, meclis üyelerinin cinsiyetlerinin, temsil ettiği kesimlerle ilgili düşüncelerini etkileyip etkilemediğini araştırmaktır. Tablo 16’da meclis üyelerinin cinsiyetleri ile mecliste hangi kesimlerin ne kadar temsil edildikleri arasında anlamlı bir farklılığın olup olmadığının belirlenmesi için bağımsız örneklem T-Testi analizi yapılması düşünülmüştür. Fakat kadınlar, gençler, engelliler ve yaşlıların temsiline ilişkin veriler ile bu verilerin ortalamaları normal dağılım göstermediği için bu 5’li likert ölçeğinin ortalamalarının karekökleri alınarak normal dağılıma uyması sağlanmıştır. Yapılan T-Testi sonucuna göre; “Belediye meclis üyelerinin cinsiyetleri ile belediye meclisinde hangi kesimlerin ne kadar temsil edildikleri arasında anlamlı fark yoktur” önermesi kabul edilmiştir. Yani cinsiyetle bazı kesimlerin temsili arasında istatistikî olarak anlamlı bir fark yoktur.

Tablo 17. Meclis Üyelerinin Cinsiyeti ile Mecliste Hangi Kesimlerin Ne Kadar Temsil Edildiklerine İlişkin Grup İstatistikleri

	Cinsiyet	N	Ortalama	Standart Sapma
Yeni temsil ortalaması	Kadın	15	1.597	,296
	Erkek	61	1.633	,333

Kadınların ortalaması 1,597 iken erkeklerin ortalaması 1,633 olmuştur. Bu durum tablo 17’de görülmektedir.

H3: Belediye meclis üyelerinin yaşları ile siyasete nasıl girdikleri arasında anlamlı fark yoktur.

Tablo 18.Meclis Üyelerinin Yaşları İle Siyasete Nasıl Girdiklerine İlişkin Tek Yönlü ANOVA Sonucu

Seçenekler	Sum of Squares	Df	Mean Square	F	Sig.	Hipotez
Siyasete ilk kez girdim ve ailede siyasetle uğraşan ilk kişiyim	4.650	5	,930	,536	,746	Kabul
Siyasetle uğraşan bir aileden geliyorum	3.268	5	,654	,505	,769	Kabul
Daha önce herhangi bir partiye üye değildim	6.000	5	1.200	1.694	,210	Kabul
Bir siyasi partiye üye olarak	4.194	5	,839	1.339	,272	Kabul
STK etkinliklerimin sonucu	6.278	5	1.256	1.210	,342	Kabul
Parti liderinin etkisi	6.012	5	1.202	,990	,437	Kabul
İdealizm etkisi	5.512	5	1.102	,952	,460	Kabul

Bu hipotezde, meclis üyelerinin siyasete girmede yaş kriterinin etkisinin olup olmadığı araştırılmıştır. Tablo 18’de meclis üyelerinin yaşları ile siyasete nasıl girdikleri arasında anlamlı bir farklılığın olup olmadığının belirlenmesi için tek yönlü ANOVA analizi yapılmıştır. Elde edilen bulgulara göre; meclis üyelerinin yaşlarıyla siyasete nasıl girdikleri arasında anlamlı bir farklılık yoktur. Buna göre “Belediye meclis üyelerinin yaşları ile siyasete nasıl girdikleri arasında anlamlı fark yoktur” şeklindeki **H3** hipotezi kabul edilmiştir.

H4: Belediye meclis üyelerinin yaşları ile meclis üyesi seçilmelerindeki faktörler arasında anlamlı fark yoktur.

Tablo 19. Meclis Üyelerinin Yaşları İle Meclis Üyesi Seçilmelerindeki Faktörlere İlişkin Tek Yönlü ANOVA Analizi Sonucu

Seçenekler	Sum of Squares	df	Mean Square	F	Sig.	Hipotez
STK’larla olan ilişkilerim	7.837	5	1.567	2.287	,056	Kabul
Ailem	3.239	5	,648	1.523	,194	Kabul
Mesleğim/kariyerim	3.952	5	,790	,696	,628	Kabul
Siyasi düşüncelerim/altyapım	1.970	5	,394	1.238	,301	Kabul

Bu hipotezin amacı, meclis üyesi seçilmelerinde yaş faktörünün etkili olup olmadığının araştırılmasıdır. Tablo 19’da meclis üyelerinin yaşları ile seçilmelerindeki faktörler arasında anlamlı

bir farklılığın olup olmadığının belirlenebilmesi için tek yönlü ANOVA analizi yapılmıştır. Elde edilen bulgulara göre; meclis üyelerinin yaşlarıyla Meclis Üyesi Seçilmelerindeki Faktörler arasında istatistikî olarak anlamlı bir fark olmadığı ortaya çıkmıştır. Buna göre “Belediye meclis üyelerinin yaşları ile meclis üyesi seçilmelerindeki faktörler arasında anlamlı fark yoktur” şeklindeki **H4** hipotezi kabul edilmiş olur.

H5: Belediye meclis üyelerinin yaşları ile belediye meclisinin aldığı kararlarda hangi kişi ya da kurumların etkili olduğu arasında anlamlı fark yoktur.

Tablo 20. Meclis Üyelerinin Yaşları İle Meclisin Aldığı Kararlarda Hangi Kişi Yada Kurumların Etkili Olduğuna İlişkin Tek Yönlü ANOVA Analizi Sonucu

Seçenekler	Sum of Squares	df	Mean Square	F	Sig.	Hipotez
Tek başına belediye başkanı	6.471	5	1.294	,900	,499	Kabul
Belediye başkanı, belediye encümeni, belediye meclisi	,798	5	,160	,527	,755	Kabul
Belediye başkanı, belediye encümeni, belediye meclisi ve STK'lar	2.983	5	,597	,843	,528	Kabul
Hemşireler/Vatandaşlar	3.321	5	,664	1.449	,230	Kabul
Siyasi parti teşkilatı	5.043	5	1.009	,1.618	,173	Kabul

Bu hipotezde, meclis üyelerinin yaşları ile meclis kararlarında etkili olan kişi ya da kurumlar arasındaki ilişki belirlenmektedir. Tablo 20’de belediye meclis üyelerinin yaşları ile meclisin aldığı kararlarda hangi kişi ya da kurumların etkili olduğuna ilişkin tek yönlü ANOVA analizi sonuçları yer almaktadır. Meclis üyelerinin yaşları ile meclisin aldığı kararlarda hangi kişi ve kurumların etkili olduğu ve aralarında anlamlı bir fark olup olmadığına ilişkin yapılan analizde “Belediye meclis üyelerinin yaşları ile belediye meclisinin aldığı kararlarda hangi kişi ya da kurumların etkili olduğu arasında anlamlı fark yoktur.” hipotezi kabul edilmiştir. Yani **H5** hipotezi doğrudur.

H6: Belediye meclis üyelerinin cinsiyetleri ile belediye meclisinde hangi gruplara doğal üyelik verilmesi gerektiği arasında anlamlı bir fark yoktur.

Tablo 21. Meclis Üyelerinin Cinsiyetleri İle Mecliste Hangi Gruplara Doğal Üyelik Verilmesi Gerektiğine İlişkin Kruskal Wallis H-Testi Analizi Sonucu

Seçenekler	Chi-square	df	Sig.	Hipotez
Muhtarlara	1.160	1	,199	Kabul
Üniversite mensuplarına	1.961	1	,161	Kabul
Sanayicilere	,366	1	,545	Kabul
Serbest meslek erbabına	,829	1	,363	Kabul
Zirai işletmecilere	1.121	1	,290	Kabul
Ticaret ile uğraşanlara	1.375	1	,241	Kabul
Esnaf ve sanatkârlara	5.007	1	,025	Red
STK'lara	6.602	1	,010	Red
Sendikalara	2.929	1	,087	Kabul
Hiçbirine	,038	1	,845	Kabul
Hepsine	,143	1	,706	Kabul

Belediye meclisinde hangi kesimlerin ne kadar temsil edildiklerine dair elde edilen veriler ANOVA testinin varsayımlarından olan “verilerin normal dağılım göstermesi” şartını sağlamadığından tek yönlü ANOVA’nın parametrik olmayan karşılığı olarak Kruskal Wallis H-Testi yapılmıştır. Tablo 21’de belediye meclis üyelerinin yaşları ile Belediye Meclisinde Hangi Kesimlerin Temsil Edildiklerine İlişkin Kruskal Wallis H-Testi analizi sonuçları yer almaktadır. Yapılan analiz sonucunda “Belediye meclis üyelerinin cinsiyetleri ile belediye meclisinde hangi gruplara doğal üyelik verilmesi gerektiği arasında anlamlı bir fark yoktur” Hipotezi iki değişken için red, diğer değişkenler için kabul edilmiştir. STK [$\chi^2=6.602$; $p=0.010$; $p<0.05$] ile esnaf ve sanatkârlara [$\chi^2=5.007$; $p=0.025$; $p<0.05$] doğal üyelik verilmesi gerektiği arasında anlamlı bir fark olduğu görülmektedir. STK’larda sıra ortalama değerleri kadınlarda 26.07 iken erkeklerde 41.56 olmuştur. Ayrıca esnaf ve sanatkârlarda sıra ortalama değerleri kadınlarda 28.20 iken erkeklerde 41.03 olmuştur.

H7: Belediye meclis üyelerinin meslekleri ile temsil kabiliyetlerini geliştirme süreçleri arasında anlamlı bir fark yoktur.

Tablo 22. Meclis Üyelerinin Meslekleri İle Temsil Kabiliyetlerini Geliştirme Süreçlerine İlişkin Tek Yönlü ANOVA Analizi Sonucu

Seçenekler	Sum of Squares	Df	Mean Square	F	Sig.	Hipotez
Hizmet içi eğitim verilerek	7.490	6	1.248	1.212	,312	Kabul
Siyaset akademisinden yararlanarak	14.447	6	2.408	2.463	,033	Red
Kıdemli üyelerin tecrübelerinden yararlanarak	11.665	6	1.942	1.792	,115	Kabul
Partiden yardım alarak	4.661	6	0.777	,620	,714	Kabul
Zamanla kendim öğrenerek	17.720	6	2.953	2.276	,047	Red

Hipotezin amacı, meclis üyelerinin mesleki durumlarının temsil kabiliyetlerini geliştirme süreçlerine etkisinin araştırılmasıdır. Tablo 22’de meclis üyelerinin mesleki durumları ile temsil kabiliyetlerini geliştirme süreçleri arasında anlamlı bir farklılığın olup olmadığının belirlenmesi için tek yönlü ANOVA analizi yapılmıştır. Elde edilen bulgulara göre; meclis üyelerinin mesleki durumları ile “Siyaset Akademisinden Yararlanarak” ($p=0,033<0,05$) ve “Zamanla Kendim Öğrenerek” ($p=0,047<0,05$) ifadeleri arasında anlamlı bir farklılık bulunduğu belirlenmiştir. Bu farklılığı nereden kaynaklandığının belirlenmesi için çoklu karşılaştırma testlerinden TUKEY Testi uygulanmıştır. Çoklu karşılaştırma testi sonucunda Siyaset Akademisinden Yararlanarak temsil kabiliyetini geliştirebileceğini düşünen meclis üyelerinden mesleki durumunu öğrenci olarak tanımlayanların grup ortalama puanları ile mesleki durumu esnaf [$F(6-65)=2.463, 0,033<0,05$] ve emekli [$F(6-65)=2.463, 0,033<0,05$] olanlarla grup ortalama puanları arasında fark olduğu belirlenmiştir. Yine çoklu karşılaştırma testi sonucunda zamanla kendisi öğrenerek temsil kabiliyetini geliştirebileceğini düşünen meclis üyelerinden mesleki durumu esnaf olanların grup ortalama puanları ile mesleki durumu emekli [$F(6-65)=2.276; 0,047<0,05$] olanlarla grup ortalama puanları arasında fark olduğu belirlenmiştir. Buna göre **H7** hipotezi “Siyaset Akademisinden Yararlanarak” ve “Zamanla Kendim Öğrenerek” ifadeleri için reddedilip, diğerleri için ise kabul edilmiştir.

H8: Belediye meclis üyelerinin herhangi bir STK’ya üyelikleri ile belediye meclisinin aldığı kararlarda hangi kişi ya da kurumların etkili olduğu arasında anlamlı bir fark yoktur.

Tablo 23. Meclis Üyelerinin Herhangi Bir STK’ya Üyelikleri İle Belediye Meclisinin Aldığı Kararlarda Hangi Kişi/Kurumların Etkili Olduğuna İlişkin Kruskal Wallis H-Testi Analizi Sonucu

Seçenekler	Chi-square	df	Sig.	Hipotez
Tek başına belediye başkanı	1.154	1	,283	Kabul
Belediye başkanı, belediye encümeni, belediye meclisi	4.680	1	,031	Red
Belediye başkanı, belediye encümeni, belediye meclisi ve STK’lar	0.770	1	,781	Kabul
Bölge milletvekilleri	0.340	1	,854	Kabul
Parti grup başkanları	0.687	1	,407	Kabul
Hemşireler/Vatandaşlar	0.370	1	,543	Kabul
Mahalle muhtarları	2.640	1	,104	Kabul
Siyasi parti teşkilatı	0.682	1	,409	Kabul
Ticaret ve sanayi odası	0.011	1	,918	Kabul
Yerel baskı grupları	3.627	1	,057	Kabul
Kanaat önderleri	0.000	1	1.000	Kabul

Meclis üyelerinin herhangi bir STK’ya üyelikleri ile belediye meclisinin aldığı kararlarda hangi kişi/kurumların etkili olduğuna ilişkin elde edilen verilere tek yönlü ANOVA’nın parametrik olmayan karşılığı olarak Kruskal Wallis H-Testi yapılmıştır. Tablo 23’de “Herhangi Bir STK’ya Üyelikleri İle Belediye Meclisinin Aldığı Kararlarda Hangi Kişi/Kurumların Etkili Olduğuna İlişkin Kruskal Wallis H-Testi Analizi Sonuçları yer almaktadır.”Yapılan analiz sonucunda, “Belediye meclis üyelerinin herhangi bir STK’ya üyelikleri ile belediye meclisinin aldığı kararlarda hangi kişi ya da kurumların etkili olduğu arasında anlamlı bir fark yoktur” Hipotezi bir değişken için red, diğer değişkenler için kabul edilmiştir. Belediye başkanı, belediye encümeni, belediye meclisi [$\chi^2=4.680; p=0.031; p<0.05$] ile meclis üyelerinin herhangi bir STK’ya üyelikleri arasında anlamlı bir fark olduğu görülmektedir. Belediye başkanı, belediye encümeni, belediye meclisinin alınan kararlarda etkili

olduğunu belirtenlerden, herhangi bir STK'ya üyelik için evet diyenlerin sıra ortalaması 29.11 iken hayır diyenlerde bu ortalaması 21.48 olmuştur. Yani belediye meclisinde alınan kararlarda “Belediye Başkanı, Belediye Encümeni, Belediye Meclisi” etkilidir ifadesine evet diyenlerin ortalaması daha yüksektir.

H9: Belediye meclis üyelerinin eğitim durumları ile belediye meclisinde hangi kesimlerin temsil edildiği arasında anlamlı bir fark yoktur.

Tablo 24. Meclis Üyelerinin Eğitim Durumları İle Mecliste Temsil Edilen Kesimlere İlişkin Kruskal Wallis H-Testi Analizi Sonucu

Seçenekler	Chi-square	Df	Sig.	Hipotez
Kadınlar	3.657	4	,454	Kabul
Gençler	9.832	4	,043	Red
Engelliler	2.963	4	,564	Kabul
Yaşlılar	6.965	4	,138	Kabul

Meclis üyelerinin eğitim durumları ile mecliste temsil edilen kesimlere ilişkin elde edilen verilere tek yönlü ANOVA'nın parametrik olmayan karşılığı olarak Kruskal Wallis H-Testi yapılmıştır. Tablo 24'te meclis üyelerinin eğitim durumları ile mecliste temsil edilen kesimlere ilişkin Kruskal Wallis H-Testi analizi sonuçları yer almaktadır. Yapılan analiz sonucunda, “Belediye meclis üyelerinin eğitim durumları ile belediye meclisinde hangi kesimlerin temsil edildiği arasında anlamlı bir fark yoktur” hipotezi bir değişken için red, diğer değişkenler için kabul edilmiştir. Elde edilen bulgulara göre; meclis üyelerinin eğitim durumları ile genç kesimi arasında anlamlı bir farklılık [$\chi^2=9.832$; $p=0.043$; $p<0.05$] bulunduğu belirlenmiştir. Bu farklılık gençlerde eğitim durumu ortaokul olanların ortalaması farkı(28.86) ile diğer eğitim seviyesindekilerden daha küçük olmasından kaynaklanmaktadır. Buna göre **H9** hipotezi gençler kesimi için reddedilip, diğerleri için ise kabul edilmiştir.

H10: Belediye meclis üyelerinin eğitim durumları ile belediye meclisinde doğal üyelik kontenjanı ayrılması gereken gruplar arasında anlamlı bir fark yoktur

Tablo 25. Meclis Üyelerinin Eğitim Durumları İle Belediye Meclisinde Doğal Üyelik Kontenjanı Ayrılması Gereken Gruplara İlişkin Tek Yönlü ANOVA Analizi Sonucu

Seçenekler	Chi-square	Df	Sig.	Hipotez
Muhtarlara	7.730	4	,102	Kabul
Üniversite mensuplarına	3.159	4	,532	Kabul
Sanayicilere	2.987	4	,561	Kabul
Serbest meslek erbabına	7.404	4	,116	Kabul
Zirai işletmecilere	1.616	4	,806	Kabul
Ticaret ile uğraşanlara	,647	4	,958	Kabul
Esnaf ve sanatkârlara	4.402	4	,354	Kabul
STK'lara	11.545	4	,021	Red
Sendikalara	7.107	4	,130	Kabul
Hiçbirine	2.677	4	,613	Kabul
Hepsine	5.562	4	,234	Kabul

Hipotezde, meclis üyelerinin eğitim durumları ile doğal üyelik arasındaki ilişki araştırılmıştır. Tablo 25'de meclis üyelerinin eğitim durumları ile mecliste hangi gruplara doğal üyelik verilmesi gerektiği arasında anlamlı bir farklılığın olup olmadığının belirlenmesi için elde edilen veriler ANOVA testinin varsayımlarından olan “verilerin varyanslarının homojenlik göstermesi” şartını sağlamadığından tek yönlü ANOVA'nın parametrik olmayan karşılığı olarak Kruskal Wallis H-Testi yapılmıştır. Tablo 25'de meclis üyelerinin eğitim durumları ile belediye meclisinde doğal üyelik kontenjanı ayrılması gereken gruplar ilişkin Kruskal Wallis H-Testi analizi sonuçları yer almaktadır. Yapılan analiz sonucunda, “Belediye meclis üyelerinin eğitim durumları ile belediye meclisinde doğal üyelik kontenjanı ayrılması gereken gruplar arasında anlamlı bir fark yoktur” hipotezi bir değişken için red, diğer değişkenler için kabul edilmiştir. Elde edilen bulgulara göre; meclis üyelerinin eğitim durumları ile STK'lar arasında istatistikî olarak anlamlı bir farklılık [$\chi^2=11.545$; $p=0.021$; $p<0.05$] olduğu belirlenmiştir. Bu farklılık eğitim durumu yüksek okul olanların ortalaması farkının (54.80) ile

diğer eğitim seviyesindekilerden daha yüksek olmasından kaynaklanmaktadır. Buna göre **H10** hipotezi STK'lar için reddedilip, diğerleri için ise kabul edilmiştir.

H11: Belediye meclis üyelerinin yaşları ile temsil özellikleri arasında anlamlı bir fark yoktur.

Tablo 26. Meclis Üyelerinin Yaşları İle Temsil Özelliklerine İlişkin Kruskal Wallis H-Testi Analizi Sonucu

	<i>Chi-square</i>	<i>df</i>	<i>Sig.</i>	<i>Hipotez</i>
Belediye meclis üyeleri seçildikten sonra bağlı oldukları siyasi partinin talep ve isteklerine bağlı kalabilmektedir.	5.939	5	,312	Kabul
Belediye meclisinde toplumun tüm kesimleri yeterince temsil edilmektedir.	9.383	5	,095	Kabul
Belediye meclisinde STK'ları yeterince temsil edilmektedir.	5.067	5	,408	Kabul
Belediye meclisinin almış olduğu kararlara yerel halkın ilgisi vardır.	2.089	5	,837	Kabul
Meclis üyesi seçilmem ilçenin sorunlarının çözülmesinde etkilidir.	8.311	5	,140	Kabul
Belediye meclislerinde (memurlar, akademisyenler, vb. gibi) görevlerinden ayrılmadan doğal üye olarak yer almaları sağlanmalıdır.	9.572	5	,088	Kabul
Seçimlerde liste esaslı kural olmalı ve hemşeriler partiye değil adaya oy verebilmelidir.	3.925	5	,560	Kabul
Bugünkü seçim sistemiyle yerel halk belediye meclislerinde yeterli düzeyde temsil edilmektedir.	7.142	5	,210	Kabul
Belediye meclis üyeleri/adayları yerel halk tarafından belirlense daha iyi olur.	4.437	5	,488	Kabul
Yerel halk sadece siyasi partiler tarafından belirlenen meclis üyeleri listesini onaylamaktadır.	22.612	5	,000	Red
Belediye meclis üyelerinin partilerince belirlenmesinde yerel halk etkili olmaktadır.	5.330	5	,377	Kabul
Belediye meclis üyeliğine aday olacak kişilerin belirlenmesinde (parti üyelerinin/delegelerin) katılımıyla ön seçim yapılmalıdır.	5.672	5	,340	Kabul
Belediye meclis üyeliğine seçilmiş kişilerin kim oldukları değil ne yaptıkları ve ne yapacakları önemlidir.	4.608	5	,466	Kabul
İyi bir temsil için seçime girecek olan meclis üyeleri mahalle ya da semt toplantılarında kendilerini halka tanıtmalıdır.	5.272	5	,384	Kabul
Muhalefet partileri belediye meclislerinde yeterli düzeyde temsil edilmektedir.	3.478	5	,627	Kabul
Yerel temsil işlevinin gerçekleşmesi için mahalle muhtarları belediye meclisinde yer almalıdır.	8.959	5	,111	Kabul
Belediye meclis üyeleri, kendi parti/siyasi seçmenlerini temsil etmektedirler.	11.902	5	,036	Red
Belediye meclis üyeleri seçildiği yörenin halkını temsil etmektedir.	4.176	5	,524	Kabul
Yerel halk kendini temsil etmeyen ve sadece parti tarafından belirlenen adaylara itibar etmemektedir.	9.097	5	,105	Kabul
Siyasette kadın temsili önemlidir.	19.999	5	,0001	Red
Mensubu bulunduğum partide "Kadınların temsili" konusuna gereken önem verilmektedir.	10.384	5	,065	Kabul
Mensubu bulunduğum parti "Kadınların temsili" konusuna diğer partilere göre daha az önem vermektedir.	2.954	5	,707	Kabul
Siyasal partilerin karar mekanizmalarında ve aday listelerinde kadınlar yeterince yer bulamamaktadır.	8.770	5	,119	Kabul
Türkiye'deki "Kadın temsili oranı" diğer ülkelere göre daha düşüktür.	1.148	5	,922	Kabul
Belediye meclisindeki "Kadınların temsil oranı" yeterli değildir.	8.539	5	,129	Kabul
Yerel yönetimlerde "Kadınların temsil oranı" yeterli değildir.	7.905	5	,162	Kabul
Siyasetteki kadın temsilcilerin "Kadın" ve "Kadınların sorunlarına" çözüm üretebildiklerine inanıyorum.	10.842	5	,054	Kabul
"Kadınların siyasette temsil oranının" artırılması kadınların sorunlarının çözümüne katkı sağlayacaktır.	9.825	5	,080	Kabul
Ülkemizde erkeklerin, kadına ve kadın siyasetçiye bakış açısı iyidir.	8.110	5	,150	Kabul
Siyasal karar organlarına ilişkin seçimlerde "kadın kotası" getirilmelidir.	6.217	5	,286	Kabul

Belediye meclis üyelerinin temsil özellikleri normal dağılım göstermediğinden tek yönlü ANOVA'nın parametrik olmayan karşılığı olarak Kruskal Wallis H-Testi yapılmıştır. Tablo 26'da meclis üyelerinin yaşları ile temsil özelliklerine ilişkin Kruskal Wallis H-Testi analizi sonuçları yer almaktadır. Elde edilen bulgulara göre meclis üyelerinin yaşları ile temsil özelliklerine ilişkin olarak "Yerel halk sadece siyasi partiler tarafından belirlenen meclis üyeleri listesini onaylamaktadır.", "Belediye meclis üyeleri, kendi parti/siyasi seçmenlerini temsil etmektedirler." ve "Siyasette kadın

temsili önemlidir.” ifadeleri açısından bir farklılığın olduğu belirlenmiştir. Meclis üyelerinin yaşları ile “yerel halk sadece siyasi partiler tarafından belirlenen meclis üyeleri listesini onaylamaktadır” arasındaki anlamlılık ($p=0.000<0.05$) ve “Belediye meclis üyeleri, kendi parti/siyasi seçmenlerini temsil etmektedirler” arasındaki anlamlılık ($p= 0.036<0.05$) iken “Siyasette kadın temsili önemlidir” arasındaki anlamlılık ($p= 0.001<0.05$) olarak bulunmuştur. Yapılan karşılaştırma testi sonucunda yerel halk sadece siyasi partiler tarafından belirlenen meclis üyeleri listesini onayladığını düşünen meclis üyelerinden yaşları karşılaştırıldığında 37-42 yaşları arası (55.88) ve 43-48 yaşlar arası (46.44) ortalama farkın diğer yaş gruplarından fazla olduğu görülmektedir.

Kendi parti/siyasi seçmenlerini temsil etmekte olduğunu düşünen meclis üyelerinin yaşları karşılaştırıldığında 49-54 yaşlar arası (19.15) ortalama farkın diğer yaş gruplarından daha az olduğu görülmektedir. Siyasette kadın temsiline önemli olduğunu düşünen meclis üyelerinden yaşları karşılaştırıldığında 49-54 yaşlar arası kişiler 15.00 ortalama fark ile diğer yaş gruplarının ortalama farkından daha az olduğu görülmektedir. Buna göre **H11** hipotezi “Yerel halk sadece siyasi partiler tarafından belirlenen meclis üyeleri listesini onaylamaktadır.”, “Belediye meclis üyeleri, kendi parti/siyasi seçmenlerini temsil etmektedirler.” ve “Siyasette kadın temsili önemlidir.” ifadeleri için reddedilip, diğerleri için ise kabul edilmiştir.

H12: Belediye meclis üyelerinin Siirt’te yaşadıkları süre ile meclisteki temsil kabiliyetlerini geliştirme süreçleri arasında anlamlı bir fark vardır.

Tablo 27. Meclis Üyelerinin Siirt’te Yaşadıkları Süre İle Meclisteki Temsil Kabiliyetlerini Geliştirme Süreçlerine İlişkin Korelasyon Analizi Sonucu

		Kaç yıldır Siirt’te yaşıyorsunuz?	Hizmet iç eğitim verilecek	Siyaset akademisinden yararlanarak	Kıdemli üyelerin tecrübelerinden yararlanarak	Partiden yardım alarak	Zamanla kendim öğrenerek
Kaç yıldır Siirt’te yaşıyorsunuz?	Pearson Correlation	1	,087	,077	,292*	,180	,169
	Sig. (2-tailed)		,466	,520	,014	,125	,154
	N	76	72	72	70	74	73

Korelasyon 0.05 düzeyinde anlamlıdır.

Bu hipotezin amacı, yaşadıkları kentte geçirdikleri sürenin temsil kabiliyetlerini geliştirmelerine etkisinin araştırılmasıdır. Tablo 27’de meclis üyelerinin Siirt’te yaşadıkları süre ile mecliste temsil kabiliyetlerini geliştirme süreçlerine ilişkin korelasyon analizi sonucu yer almaktadır. Meclis üyelerinin Siirt’te yaşadıkları süre ile kıdemli üyelerin tecrübelerinden yararlanarak ($p=0.014<0.05$) meclisteki kabiliyetlerini geliştireceklerini belirten meclis üyeleri arasında anlamlı ve pozitif yönlü bir ilişki olduğu belirlenmiştir. Kısacası; meclis üyelerinin Siirt’te yaşadıkları süre uzadıkça kıdemli üyelerin tecrübelerinden yararlanma artmaktadır. Buna göre **H12** hipotezinin kıdemli üyeler için kabul edildiği görülmektedir.

H13: Belediye meclis üyelerinin kaç yıldır Siirt’te yaşadıkları ile belediye meclisinde hangi kesimlerin temsil edildiği arasında anlamlı bir fark vardır.

Tablo 28. Meclis Üyelerinin Kaç Yıldır Siirt'te Yaşadıkları İle Mecliste Hangi Kesimlerin Temsil Edildiğine İlişkin Korelasyon Analizi Sonucu

		Kaç Yaşındasınız	Kadınlar	Gençler	Engelliler	Yaşlılar
Kaç Yaşındasınız	Pearson Correlation	1	-,127	-,138	-,088	-,254
	Sig.(2-tailed)		,276	,238	,454	,027
	N	76	76	75	75	76
Kadınlar	Pearson Correlation	-,127	1	,708**	,552**	,383**
	Sig.(2-tailed)	,276		,000	,000	,001
	N	76	76	75	75	76
Gençler	Pearson Correlation	-,138	,708**	1	,434**	,369**
	Sig.(2-tailed)	,238	,000		,000	,001
	N	75	75	75	74	75
Engelliler	Pearson Correlation	-,088	,552**	,434**	1	,455**
	Sig.(2-tailed)	,454	,000	,000		,000
	N	75	75	74	75	75
Yaşlılar	Pearson Correlation	-,254*	,383**	,369**	,455**	1
	Sig.(2-tailed)	,027	,001	,001	,000	
	N	76	76	75	75	76

* Korelasyon 0.05 düzeyinde anlamlıdır.

** Korelasyon 0.01 düzeyinde anlamlıdır.

Hipotezde amaç; meclis üyelerinin yaşadıkları kentte geçirdikleri süre ile mecliste hangi kesimlerin temsil edildikleri arasındaki etkinin araştırılmasıdır. Tablo 28'de meclis üyelerinin kaç yıldır Siirt'te yaşadıkları ile meclislerde hangi kesimlerin temsil edildiğine ilişkin korelasyon analizi sonucu yer almaktadır. Sadece “Yaşlılar” kesimi ($p=0.027<0.01$) ile meclis üyelerinin Siirt'te yaşadıkları süre arasında anlamlı bir ilişki bulunmuştur. Kısacası meclis üyelerinin Siirt'te yaşadıkları süre arttıkça yaşlılar kesimini temsil etme oranları da artmaktadır. Buna göre **H13** hipotezinin yaşlı kesim için kabul edildiği görülmektedir.

Kadınların temsiline ilişkin görüşlerle; gençler, engelliler ve yaşlıların temsiline ilişkin görüşler arasında pozitif yönde çok kuvvetli bir ilişki olduğu görülmektedir. Aynı şekilde gençlerin temsiline ilişkin görüşlerle; kadınların, engellilerin ve yaşlıların temsiline ilişkin görüşler arasında da pozitif yönde çok kuvvetli bir ilişki olduğu görülmektedir.

H14: Belediye meclis üyelerinin üyesi oldukları siyasi partiler ile temsil özellikleri arasındaki anlamlı bir fark yoktur.

Tablo 29. Belediye Meclis Üyelerinin Üyesi Oldukları Siyasi Partiler İle Temsil Özelliklerine İlişkin Kruskal Wallis H-Testi Analizi Sonucu

	<i>Chi-square</i>	<i>df</i>	<i>Sig.</i>	<i>Hipotez</i>
Belediye meclis üyeleri seçildikten sonra bağlı oldukları siyasi partinin talep ve isteklerine bağlı kalabilmektedir.	2.711	6	,844	Kabul
Belediye meclisinde toplumun tüm kesimleri yeterince temsil edilmektedir.	4.321	6	,634	Kabul
Belediye meclisinde STK'lar yeterince temsil edilmektedir.	5.857	6	,439	Kabul
Belediye meclisinin almış olduğu kararlara yerel halkın ilgisi vardır.	1.888	6	,930	Kabul
Meclis üyesi seçilmem ilçenin sorunlarının çözülmesinde etkilidir.	3.594	6	,731	Kabul
Belediye meclislerinde (memurlar, akademisyenler, vb. gibi) görevlerinden ayrılmadan doğal üye olarak yer almaları sağlanmalıdır.	9.131	6	,166	Kabul
Seçimlerde liste esaslı kural olmalı ve hemşeriler partiye değil adaya oy verebilmelidir.	3.376	6	,760	Kabul
Bugünkü seçim sistemiyle yerel halk belediye meclislerinde yeterli düzeyde temsil edilmektedir.	5.911	6	,433	Kabul
Belediye meclis üyeleri/adayları yerel halk tarafından belirlense daha iyi olur.	4.927	6	,553	Kabul
Yerel halk sadece siyasi partiler tarafından belirlenen meclis üyeleri listesini onaylamaktadır.	5.740	6	,453	Kabul
Belediye meclis üyelerinin partilerince belirlenmesinde yerel halk etkili olmaktadır.	8.147	6	,228	Kabul
Belediye meclis üyeliğine aday olacak kişilerin belirlenmesinde (parti üyelerinin/delegelerin) katılımıyla ön seçim yapılmalıdır.	3.743	6	,711	Kabul
Belediye meclis üyeliğine seçilmiş kişilerin kim oldukları değil ne yaptıkları ve ne yapacakları önemlidir.	1.731	6	,943	Kabul
İyi bir temsil için seçime girecek olan meclis üyeleri mahalle ya da semt toplantılarında kendilerini halka tanıtmalıdır.	2.526	6	,866	Kabul
Muhalefet partileri belediye meclislerinde yeterli düzeyde temsil edilmektedir.	5.119	6	,529	Kabul
Yerel temsil işlevinin gerçekleşmesi için mahalle muhtarları belediye meclisinde yer almalıdır.	8.442	6	,207	Kabul
Belediye meclis üyeleri, kendi parti/siyasi seçmenlerini temsil etmektedirler.	4.793	6	,571	Kabul
Belediye meclis üyeleri seçildiği yörenin halkını temsil etmektedir.	6.002	6	,423	Kabul
Yerel halk kendini temsil etmeyen ve sadece parti tarafından belirlenen adaylara itibar etmemektedir.	5.274	6	,509	Kabul
Siyasette kadın temsili önemlidir.	14.392	6	,026	Red
Mensubu bulunduğum partide "Kadınların temsili" konusuna gereken önem verilmektedir.	13.616	6	,034	Red
Mensubu bulunduğum parti "Kadınların temsili" konusuna diğer partilere göre daha az önem vermektedir.	5.489	6	,483	Kabul
Siyasal partilerin karar mekanizmalarında ve aday listelerinde kadınlar yeterince yer bulamamaktadır.	18.795	6	,005	Red
Türkiye'deki "Kadın temsili oranı" diğer ülkelere göre daha düşüktür.	13.503	6	,036	Red
Belediye meclisindeki "Kadınların temsil oranı" yeterli değildir.	18.945	6	,004	Red
Yerel yönetimlerde "Kadınların temsil oranı" yeterli değildir.	20.328	6	,002	Red
Siyasetteki kadın temsilcilerin "Kadın" ve "Kadınların sorunlarına" çözüm üretebildiklerine inanıyorum.	5.660	6	,462	Kabul
"Kadınların siyasette temsil oranının" artırılması kadınların sorunlarının çözümüne katkı sağlayacaktır.	10.891	6	,092	Kabul
Ülkemizde erkeklerin, kadına ve kadın siyasetçiye bakışı iyidir.	10.735	6	,097	Kabul
Siyasal karar organlarına ilişkin seçimlerde "kadın kotası" getirilmelidir.	5.323	6	,503	Kabul

Hipotezin amacı, meclis üyelerinin mesleki durumlar ile temsil özellikleri arasındaki ilişkinin belirlenmesidir. Belediye meclis üyelerinin temsil özellikleri normal dağılım göstermediğinden tek yönlü ANOVA'nın parametrik olmayan karşılığı olarak Kruskal Wallis H-Testi yapılmıştır. Tablo 29'da meclis üyelerinin mesleki durumlar ile temsil özelliklerine ilişkin Kruskal Wallis H-Testi analizi sonuçları yer almaktadır. Elde edilen bulgulara göre meclis üyelerinin mesleki durumları ile temsil özelliklerine ilişkin olarak "Siyasette kadın temsili önemlidir.", "Mensubu bulunduğum partide "Kadınların temsili" konusuna gereken önem verilmektedir.", "Siyasal partilerin karar mekanizmalarında ve aday listelerinde kadınlar yeterince yer bulamamaktadır.", "Türkiye'deki "Kadın temsili oranı" diğer ülkelere göre daha düşüktür.", "Belediye meclisindeki "Kadınların temsil oranı" yeterli değildir." ve "Yerel yönetimlerde "Kadınların temsil oranı" yeterli değildir." ifadeleri açısından bir farklılığın olduğu belirlenmiştir. Meclis üyelerinin mesleki durumları ile "Siyasette kadın temsili önemlidir" arasındaki anlamlılık ($p=0.026<0.05$), "Mensubu bulunduğum partide "Kadınların

temsili" konusuna gereken önem verilmektedir" arasındaki anlamlılık ($p=0.034<0.05$), "Siyasal partilerin karar mekanizmalarında ve aday listelerinde kadınlar yeterince yer bulamamaktadır." arasındaki anlamlılık ($p=0.005<0.05$), "Türkiye'deki "Kadın temsili oranı" diğer ülkelere göre daha düşüktür." arasındaki anlamlılık ($p=0.036<0.05$), "Belediye meclisindeki "Kadınların temsil oranı" yeterli değildir." arasındaki anlamlılık ($p=0.004<0.05$) ve "Yerel yönetimlerde "Kadınların temsil oranı" yeterli değildir." arasındaki anlamlılık ($p=0.002<0.05$) olarak bulunmuştur.

Yapılan karşılaştırma testi sonucunda siyasette *kadın temsili*nin önemli olduğunu düşünen meclis üyelerinden mesleki durumları karşılaştırıldığında mesleki durumunu öğrenci olarak tanımlayanların ortalama farkları 59.00 ile diğer mesleklerden daha fazla olmuştur. Yani diğer mesleklere göre kendini öğrenci olarak tanımlayanlar, siyasette kadın temsiliinin önemli olmadığını düşünmektedirler. *Mensubu bulunduğu partide "Kadınların temsili" konusuna gereken önemin verildiğini* düşünen meclis üyelerinin mesleki durumları karşılaştırıldığında ev hanımı olanların ortalama farkları 53.50 ile diğer mesleklerden daha fazla olmuştur. Yani diğer mesleklere göre ev hanımları olanlar mensubu bulunduğu partide "Kadınların Temsili" konusuna gereken önemin verilmediğini düşünmektedirler. Siyasal partilerin karar mekanizmalarında ve aday listelerinde kadınların yeterince yer bulamadığını düşünen meclis üyelerinin mesleki durumları karşılaştırıldığında işsizlerin ortalama farkları 65.50 ile diğer meslek gruplarından daha fazla olmuştur. Yani diğer mesleklere göre işsiz olanlar siyasal partilerin karar mekanizmalarında ve aday listelerinde kadınların yeterince yer bulabildiğini düşünmektedirler. Türkiye'deki "Kadın temsili oranının" diğer ülkelere göre daha düşük olduğuna inanan meclis üyelerinin mesleki durumları karşılaştırıldığında ev hanımları 53.88 ortalama farkla diğer mesleklerden daha fazla olmuştur. Yani ev hanımları Türkiye'deki "Kadın temsili oranının" diğer ülkelere göre daha düşük olduğuna katılmamaktadırlar. Belediye meclisindeki "Kadınların temsil oranının" yeterli olmadığını düşünen meclis üyelerinin mesleki durumları karşılaştırıldığında işsizler 64.00 ortalama farkla diğer mesleklerden daha fazla olmuştur. Yani işsizler belediye meclisindeki "Kadınların Temsil Oranının" yeterli olduğunu düşünmektedirler. Yerel yönetimlerde "Kadınların temsil oranının" yeterli olmadığını düşünen meclis üyelerinin mesleki durumları karşılaştırıldığında işsizler 65.50 ortalama farkla diğer mesleklerden daha fazla olmuştur. Yani işsizler yerel yönetimlerde "Kadınların Temsil Oranının" yeterli olduğunu düşünmektedir. Buna göre **H14** hipotezi "Siyasette kadın temsili önemlidir", "Mensubu bulunduğum partide "Kadınların temsili" konusuna gereken önem verilmektedir", "Siyasal partilerin karar mekanizmalarında ve aday listelerinde kadınlar yeterince yer bulamamaktadır", "Türkiye'deki "Kadın temsili oranı" diğer ülkelere göre daha düşüktür", "Belediye meclisindeki "Kadınların temsil oranı" yeterli değildir" ve "Yerel yönetimlerde "Kadınların temsil oranı" yeterli değildir." ifadeleri için reddedilip, diğerleri için ise kabul edilmiştir.

7. Sonuç

Araştırmanın demografik ve temsil özellikleri ile ilgili sonuçlarına bakıldığında; meclis üyelerinin büyük çoğunluğunu erkeklerin oluşturduğu (%80.3 erkek, %19.7 kadın) ve neredeyse tamamının Siirt'te doğduğu ve yaşadığı (%96.3) görülmektedir. Meclislerde temsil konusunun Siirt ölçeğindeki sonuçlarına göre, üyelerin meslek dağılımında ilk sırayı %39.5 ile esnaflar alırken, araştırmada görüşülen kişilerin yaş ortalaması 37.7'dir. Yaş dağılımı incelendiğinde, %22.4'ünün 43-48 yaş arasında olduğu ve erkeklerin temsilde ve temsil edicilikte "aşkın temsil" düzeyinde olduğu, ancak kadınların meclisteki temsiliinin "eksik temsil"⁸ olduğu görülmektedir. Buna rağmen meclis üyeleri, seçildiği yerin tüm halkını temsil ettiğini (%39.04) ifade etmektedirler.

Çalışmanın siyasi/dolaylı temsil ile ilgili sonuçlarına bakıldığında;

- Siirt'te belediye meclislerinde alınan kararlarda siyasi parti teşkilatının (%18.6) etkili olduğu görülmektedir. Ayrıca meclis üyeleri seçildikten sonra bağlı oldukları siyasi partinin talep ve isteklerine bağlı kaldıklarını (%85.5) belirtmişlerdir. Bu bir bakıma meclis üyelerinin parti temsilcisi oldukları anlamına gelmektedir. Ancak, meclis üyeleri %89.5'lik bir oranla yerel halkı temsil ettiklerini, alınan kararlarda yerel halkın %58.7 oranında etkili olduklarını da belirtmişlerdir.

⁸Siyasi partilerin bir kısmı seçimde elde ettikleri oy oranlarının üzerinde, bir kısmı ise oy oranlarının altında temsil oranlarına sahip olurlar. Kimi partiler de, aldıkları oy yeterli olmadığından, temsilci çıkaramazlar. Yasama meclislerinde elde edilen sandalyelerin oranı oy oranından düşük olduğunda ise *eksik temsil* (= *oy oranı-sandalye oranı*) söz konusudur (Tuncer, 2006:168).

- Belediye meclis üyelerinden mesleki durumunu öğrenci olarak tanımlayanlar, siyasette kadın temsilini önemli olarak görmemektedirler. Buna karşın ev hanımları, kendi partilerinde kadınların temsiline gereken önemin verilmediğini düşünüyorlar. İşsizler ise siyasi partilerin karar mekanizmalarında ve aday listelerinde kadınların yeterince yer bulunduğunu, ayrıca gerek belediye meclislerinde gerekse yerel yönetimlerde kadın temsil oranının yeterli olduğunu düşünüyorlar.
- Yapılan birçok çalışmada olduğu gibi, bu çalışmada da belediye meclis üyelerinin çoğunluğunu esnaf ve sanatkârlar grubunun (%39.5) oluşturduğu görülmektedir. Bu da Siirt il ve ilçe belediye meclislerinde esnaf ve sanatkârların “aşkın temsil” edildiğini göstermektedir. Zaten Siirt’te faaliyet gösteren esnaf sayısına (3.708) ve nüfusa oranına (%1.16) bakıldığında Siirt’te esnafın çoğunlukta olduğu ve belediye meclisinde de “aşkın temsil” edildiği görülmektedir.
- 2014 verilerine göre, Siirt ili toplam kadın nüfusu 154.268 (%48.46) (TÜİK, 2015) ile belediye meclislerinde kadınların temsiline bakıldığında, 15kişi (%19.7) “eksik temsil” olduğu görülmektedir. Siirt ilindeki toplam 15 kadın belediye meclis üyesinin 14 tanesi (%93.3) BDP’li olup 1 tanesi de (%6,7) AKP’lidir. Ancak Siirt ilinde kadın temsil oranının diğer illere göre (2005 yılı Bingöl %12, 2008 yılı Erzincan %0, 2009 yılı Şanlıurfa %5.4, 2011 yılı Sivas %15, 2014 yılı Kahramanmaraş ankete katılanların %10.3 kadın temsilci oranı ile) daha iyi düzeyde olduğu görülmektedir.
- 2014 verilerine göre Siirt’te erkek nüfusunun (%51.54) kadın nüfusundan fazla olduğu görülmektedir (TÜİK, 2015). Bu çalışmada da belediye meclisinde erkek üyelerin çoğunlukta olduğu (%80.3) ve erkeklerin temsil ediciliğinin “aşkın temsil” olduğu görülmektedir.
- 2014 yılı Mahalli İdareler Seçim sonuçları seçmen profiline bakıldığında, Siirt’te 18-39 yaş grubundaki seçmen sayısının, toplam seçmen sayısı içindeki oranı %64’tür (TÜİK, 2014). Çalışmanın sonuçlarına bakıldığında, meclis üyelerinin %68.5’nin 37 yaş ve üzerinde orta yaş olarak nitelendirilen kişiler olduğu görülmektedir. Siirt’te genç nüfusun yoğun olmasına rağmen, belediye meclislerinde orta yaşlıların temsilinin söz konusu olduğu ve gençlerin temsil ediciliğinin “eksik temsil” olduğu görülmektedir.
- Siirt’te lise mezunu olan kişi sayısı (30.645) -oran olarak %9.62- ile meclis üyelerinin temsil durumuna bakıldığında, Siirt meclis üyelerinin %31.6’sı lise mezunu olduğu ve bu kesimin mecliste “aşkın temsil” edildiği görülmektedir (TÜİK, 2015).

Bu çalışmada grupların temsili/sosyolojik temsil ile ilgili sonuçlarına bakıldığında ise;

- Araştırmaya katılan meclis üyelerinin 36’sı (%47.4’ü) kadınların “yeterince temsil edilmediğini”, gençlerin temsili konusunda 38 kişi (%50’si) gençlerin “temsili edilmeye çalışıldığını”, 43 kişi (%56.6’sı) engellilerin “hiç temsil edilmediğini” ve 33 kişi (%43.4’ü) yaşlıların temsili edilmeye çalışıldığını” beyan etmiştir.
- Çalışmanın STK’larla ilgili sonuçlarına bakıldığında; meclis üyelerinin %20.3’ü en az bir STK’ya üye olduğunu belirtmekte ve %16.1’i mecliste STK’lara doğal üyelik kontenjanı ayrılabilir derken, meclis üyelerinin %82’si ise meclis üyesi seçilirken STK’larla olan ilişkilerinin etkili olmadığını belirtmiştir. Bu da alanda siyaset-STK ilişkisinin zayıf olduğunu göstermektedir.

Yapılan çalışmalar, belediye meclislerinin toplumda var olan kesimleri adil bir şekilde temsil etmediğini göstermektedir. Çalışmanın sonuçlarına göre şu öneriler sunulabilir;

- Belediye meclisini oluşturan grupların ortak hareket biçimleri sergilemesi, yerel halkın sorunlarının ciddiye alınmayacağı düşüncesiyle belediye meclislerine uzak kalması vb. gibi nedenlerle ülkemizde kent konseyleri ile temsildeki açık/eksik kapatılmak/giderilmek istenebilir.
- Yerel yönetim seçimlerinde aday olacakların, farklı toplumsal gruplardan (kadınlar, yaşlılar, engelliler, farklı meslekler, etnik kökene ve dine mensup kişiler vb. gibi) gelmesinin teşvik edilmesi ve temsili iyileştirilerek işlevsel hale getirilmesi konuları, seçim sistemlerinde reform yapılarak sağlanmalıdır.
- Yeni bir seçim sistemi ile tüm eğilimlerin/kesimlerin belediyede temsili sağlanması ve çoğunluğun desteğine sahip bir yönetimin kurulması amaçlanmalıdır. Belediye meclis üyeliğine aday olacak kişilerin belirlenmesinde parti üyelerinin/delegelerin katılımıyla ön seçim yapılmalıdır.

⁹ Siyasi partilerin bir kısmı seçimde elde ettikleri oy oranlarının üzerinde, bir kısmı ise oy oranlarının altında temsil oranlarına sahip olurlar. Kimi partiler de, aldıkları oy yeterli olmadığından, temsilci çıkaramazlar. Yasama meclislerinde elde edilen sandalyelerin oranı oy oranından yüksek olduğunda *aşkın temsil* (= *sandalye oranı-oy oranı*), söz konusudur (Tuncer, 2006:168).

Seçimlerde liste esaslı kural olmalı ve hemşeriler partiye değil, adaya oy verebilmelidir. Özellikle yerel seçimlerde parti değil, aday ön planda olmalıdır. İyi bir temsil için seçime girecek olan meclis üyeleri mahalle ya da semt toplantılarında kendilerini halka tanıtmalıdır. Böylece meclis üyesi ile yöre halkı etkileşimi artırılarak, belediye meclis üyelerinin temsil ediciliğini artırma amaçlanmalıdır. Yani belediye meclis üyesi sorumluluğunun, işgal ettiği koltuğunun ve kullandığı oyun öneminin bilincinde olmalıdır.

- Yerel temsil işlevinin tam olarak gerçekleşebilmesi ve profilin yükselmesi için, belediye meclislerinde (memurlar, akademisyenler, muhtarlar vb. gibi) görevlerinden ayrılmadan tıpkı büyükşehir ilçe belediye başkanlarında olduğu gibi doğal üye olarak yer almaları sağlanmalıdır. Özellikle de mahallenin temsilcisi olan muhtarların yerel yönetimlerin karar alma mekanizmalarında sorumluluk almalarına ilişkin yeni düzenlemeler yapılmalıdır. Özellikle üyelerinin çıkarlarını savunmak amacı ile örgütlenen STK'lar, belediye meclisinde yeterince temsil edilmelidir.

- Belediye meclis üyeleri yaşadıkları yerin sorunlarına çözüm üretirken, kararlar alırken bunu toplumsal konsensusla yapmalıdır. Akademisyenlerle, STK'larla, iş adamlarıyla, memurla, halkla yani sunulan hizmetleri üreten ve tüketen kesimlerle fikir alışverişi yapmalı ve o kent için çalışmalıdır.

- Yerel yönetimler siyaset ve demokrasi okulu olarak görülmektedir. Ülkemizde de halkın siyasete katılım kanalları genişletilerek, yerel yönetimler demokrasi ve siyaset okulu olma misyonunu yüklenmeli ve böylece demokratik kültürün, demokratik kurumların gelişmesine katkı sağlamalıdır.

Kaynakça

- Akdoğan, A. A. (2014). "Yeni Yerel Yönetim Yasalarında Katılım", <http://www.yaved.org/uploads/yuklemeler/inceleme-23.pdf>, 12.01.2015.
- Aksu, H. ve Kurtuluş, H. (2011) "Yerel Temsil ve Katılım Açısından Sivas Belediyesi", Türk İdare Dergisi, Sayı: 470.
- Anbarlı Bozatat, Ş.ve Kutlu, S. Z. (2014). "Siyasette Kadın Temsili Açısından 30 Mart 2014 Yerel Seçimi Sonuçlarının Çanakkale İli Örneğinde Değerlendirilmesi", Çanakkale Araştırmaları Türk Yılığ Yıl: 12, Sayı: 16, ss. 131-156.
- Arblaster, A. (1999). Demokrasi, Nilüfer Yılmaz (Çev.), Doruk Yayınları, Ankara.
- Arıkboğa, E. (2012). "Belediye Meclislerinde Karar Verme Sürecinin Temel Dinamikleri", Kamu Yönetimi ve Siyaset Biliminde Karar Verme, (Ed. Özgür Önder ve Fatih Kırışık), Orion Kitabevi, Ankara, s.119-142.
- Aytaç, A.M. (2014). "Temsil, Adalet ve İstikrar", Mülkiye Dergisi,38(1), s.11-34.
- Azıklı, S. ve Özgür, H. (2002). "Nazilli'de Yerel Temsil", Yerel Yönetimler Sempozyumu Bildirileri, TODAİE Yayını, Ankara, s.109-130.
- Baraç, O. (2005). Belediyelerde Temsil Sorunu: Bingöl Belediye Meclisi Örneği, Abant İzzet Baysal Üniversitesi Sosyal Bilimler Enstitüsü, Yayınlanmamış Yüksek Lisans Tezi, Bolu.
- Bealey, F. (1988). Democracy in The Contemporary State, Clarendon Pres, Oxford.
- Brown, A., Jones, A. ve McKay, F. (1999). "The representativeness of Councillors' Joseph Rowntree Foundation, York", ss.24,<http://www.jrf.org.uk/knowledge/findings/government/PDF/F719.PDF>, 06.05.2005
- Bulut, Y. ve Tanıyıcı, Ş. (2008). "Türkiye'de Belediye Meclis Üyelerinin Temsil Ediciliği: Erzincan Örneği", Dumlupınar Üniversitesi Sosyal Bilimler Dergisi, Sayı:21.
- Canpolat, H., ve Haktankaçmaz, M.İ. (2010). Yerel Yönetişim Sorunları Açısından Londra Büyükşehir Yönetimi. Çağdaş Yerel Yönetimler, 19(1), s. 91-106.
- Çavdar, T. (1987). "Müesses Nizamın Uç Beyleri: Belediyeler", Bilim ve Sanat, No:81,s.14-17.
- Çelik, A. (2008). "Yerel Temsil açısından Yerel Seçilmişler Üzerine Bir Araştırma: Bingöl İl Merkezi", Çağdaş Yerel Yönetimler Dergisi, TODAİE, Ankara.
- Çelik, A., ve Uluç, A.V. (2009). "Yerel Siyasette Temsil Üzerine Bir Çalışma: Şanlıurfa Örneği", İ.Ü. Siyasal Bilgiler Fakültesi Dergisi, No:41, Ekim, s.218-229
- Çitçi, O. (1989). Yerel Yönetimlerde Temsil -Belediye Örneği-, TODAİE Yayını, Ankara.
- Çitçi, O. (1996). "Temsil, Katılma ve Yerel Demokrasi", Çağdaş Yerel Yönetimler Dergisi, 5(6), s. 5-14.
- Durgun, Ş. (2002). Türk Kamu Yönetiminde Bürokratik Siyaset, İİBF Dergisi, 4(2), s.1-20.
- Erdoğan, M. (2005). Anayasal Demokrasi, 9. Baskı, Siyasal Kitabevi, Ankara, 126s.

- Eryılmaz, B. (2012). Kamu Yönetimi: Düşünceler, Yapılar, Fonksiyonlar, Umuttepe Yayınları, İzmit, 448s.
- Göksel, T. ve Çınar, Y. (2011) Mevcut Seçim Sisteminin İyileştirilmesine Yönelik Sayısal Analizler ve Politika Önerileri, Ankara: Tepav Yayınları, http://www.tepav.org.tr/upload/files/1319107851-7.Mevcut_Secim_Sisteminin_Iyilestirilmesi_Yonelik_Sayisal_Analizler_ve_Politika_Onerileri.pdf, 01.04.2015.
- Gülsoy, T. (2006). “Milletin Temsili”, http://medeniyet.edu.tr/2006_KHUKA_milletin_temsili.html, 27.03.2015
- Heywood, A. (2004). Political Theory: An Introduction, New York: Palgrave. MacMillan, 3. Baskı, 432s.
- Kadioğlu, H. (1997). “Çağdaş Yerel Yönetimlerde Sosyal Politikalar”, Uludağ Üniversitesi Yayınlanmamış Yüksek Lisans Tezi, Bursa.
- Kazancı, M. (1983). “Yerel Yönetimler Üzerine Birkaç Not”, Amme İdaresi Dergisi, C:16, Sayı:4, s.36-51.
- Keleş, R. (1982). “Yerel Yönetimlerin Özerkliği ve Bir Örnek Olay”, Seha L.Meray'a Armağan, Cilt:2, AÜ SBF Yayını, s.411-428.
- Keleş, R. ve Toprak, Z. (2000). Türkiye’de Belediye Meclislerinde Siyaset, İzmir Büyükşehir Belediyesi Yerel Gündem 21 Yayını, İzmir.
- Köse, E. (1977). “Yerel Yönetimde Yeni Örgütlenmelere Doğru”, Mimarlık, Yıl:15, Sayı:151, s.57-59.
- Kösecik, M. ve Sağbaş, İ. (2004). Public Attitudes to Local Government in Turkey: Research On Knowledge, Satisfaction and Complaints, Local Government Studies, Cilt:30, Sayı:3, s.360-383
- Mazza, R. (2015). Imperial Norms and Local Realities: The Ottoman Municipal Laws and the Municipality of Beirut (1860-1908), by Malek Sharif. Beirut, Ergon Verlag Würzburg, s.1-3.
- Nadaroğlu, H. (1994). “Mahalli İdareler”, Beta Basım Yayım Dağıtım, İstanbul.
- Norman P., Purdam K., Tajar A., Simpson L. (2007). “Representation And Local Democracy: Geographical Variations in Elector to Councillor Ratios”, Political Geography, Cilt:26, Sayı:1, s.57-77.
- Oktay, T. (2013). Belediye Meclisi İmar Komisyonlarının Üye Profili: Marmara Bölgesi Örneği, KAYSEM-8 Kuramdan Uygulamaya Yerel Yönetimler ve Kentsel Politikalar Bildiri Kitabı, Hatay.
- Oktay, T. (2013a). Yerel Siyaset Bağlamında Belediye Meclis Komisyonları, MBB Yayını, s.26, İstanbul.
- Örs, B. (1997), “Siyasal Temsil ve Demokrasi”, İktisat Dergisi, Sayı 374, s. 24-34.
- Örs, B. (2006). “Siyasal Temsil”, İstanbul Üniversitesi Siyasal Bilgiler Fakültesi Dergisi, No: 35, İstanbul.
- Öztekin, A. (1993). “Siyaset Bilimine Giriş”, Yeni Malatya Gazetesi Ofset, Malatya
- Palabıyık, H. ve Görün, M. (2004). “Belediye Meclislerinde Temsil ve Katılım: Çanakkale Belediye Meclisi Örneği”, Yerel Yönetimler Kongresi Bildiriler Kitabı, Çanakkale Onsekiz Mart Üniversitesi, Biga İİBF, Çanakkale, s.257-272.
- Pektaş, E. K., ve Akın, F. (2010). “Avrupa Kentsel Şartları Perspektifinde Bir Kentli Hakkı Olarak “Katılım Hakkı” ve Türkiye”, Afyon Kocatepe Üniversitesi, İ.İ.B.F. Dergisi Cilt:12, Sayı:2.
- Pustu, Y. (2005). “Yerel Yönetimler ve Demokrasi”, Sayıştay Dergisi, Sayı:57.
- Rao, N. (1998). Representation in Local Politics, A Reconsideration and Some New Evidence, Political Studies, Sayı:46, s.19-35.
- Rosenblatt, F., Bidegain, G., Monestier, F., ve Rodríguez, R. P. (2015). A Natural Experiment in Political Decentralization: Local Institutions and Citizens’ Political Engagement in Uruguay. Latin American Politics and Society.
- Sertesin, S. (2011). “Yerelde Siyasi Sorumlulukla Hizmet Sorumluluğunun Örtüşmemesi ve Seçim Sisteminden Kaynaklanan Temsil Sorunları”, TEPAV Politika Notu, www.tepav.org.tr, 05.01.2015.
- Siemiatycki, M. ve Saloojee, A. (2002). “Ethnoracial Political Representation in Toronto: Patterns and Problems”, Journal of International Migration and Integration/Revue de l’integration et de la migration internationale, Cilt:3, Sayı:2, 241-273.
- Siirt Üniversitesi İİBF İktisadi Yenilik Dergisi, (2015), Cilt: 2, Sayı: 2, s.23
- Stratejik Araştırmalar Vakfı (SAV), (1994). Demokrasinin Tabana Yayılmasında Yerel Yönetimlerin Önemi, Ankara.
- Şakacı, B. K. (2009). “Yerel Yönetim Seçim Sistemi ve Öneriler Yöntemi”, Yerel Yönetimlerin Güncel Sorunları, (Ed.) K. Görmez ve M. Ökmen, Beta Yayınları, İstanbul.
- TDK, (2005), Türkçe Sözlük, T.D.K. Yayınları, Ankara, s.2244
- TDK,(2015),http://www.tdk.gov.tr/index.php?option=com_gts&arama=gts&guid=TDK.GTS.54da0af7605046.89216810.15.01.2015
- Tekeli, İ. (1977). “Belediyeler ve Kent Yönetimin Sınıfsal Yapısı”, Mimarlık, Yıl:15, Sayı: 150, s. 32-34.

- Tekin, Y. ve Çiftçi, S. (2006). “Temsil Krizi Tartışmalarına Bir Katkı: 22.Dönem TBMM’de Yapılan Bir Alan Araştırmasının Sonuçları Işığında Türk Siyasal Yaşamında Demokratik Temsil İlkesinin Görünümü”, Selçuk Üniversitesi İİBF Sosyal ve Ekonomik Araştırmalar Dergisi, Cilt: 6, Sayı:11, s.69-90.
- Tortop, N. vd. (2006). “Mahalli İdareler. Nobel Yayınları”, Ankara,
- TÜİK, (2014), Seçilmiş göstergelerle Siirt,2014:XIII, Ankara
- TÜİK, (2015), Adrese Dayalı Nüfus Kayıt Sistemi, Siirt İli, <http://www.tuik.gov.tr> Erişim Tarihi:28.01.2015
- Türel, N. ve Çağlar, N. (2010). “Yerel Yönetimde Kadın Temsili-Isparta İli Örneği”, SDÜ Vizyoner Dergisi, Cilt:2, Sayı:1, s.16-40.
- Ulusoy, A. ve Akdemir, T. (2010). Mahalli İdareler: Teori-Uygulama-Maliye, Seçkin Yayıncılık, Ankara.
- Üçer, N. (2011). Yerel Yönetimlerde Kadın: Temsil Ve Katılım Düzleminde Cinsiyet Sorunsalı (2009 Mart Seçimleri Sonrası Analitik Bir İnceleme), SDU SBE, Yayınlanmamış Yüksek Lisans Tezi, Isparta, 106s.
- Üste, R.B.(2005). “Yerel Yönetimlerde Demokratikleşme”, Türk İdare Dergisi, Sayı: 448, s.51
- Varol, M. (1989). Yerel Siyasetin Demokratikleşmesi, Gündoğan Yayınları, Ankara.
- Yavaş, H. ve Demir, K. A. (2014). “Kent Yönetimlerinde Siyasal Katılım ve Temsiliyet Sorunu: Belediye Meclislerinin Etkililiği Üzerine Kuramsal Bir Tartışma”, Uluslararası Sosyal Araştırmalar Dergisi, Cilt: 7 Sayı: 34, s.890-904, Ordu.
- Yavaşgel, E. (1991), “Demokratik Toplumlarda Seçim ve Temsil”,www.siyasaliletisim.org/index.php/yazarlar/124-doc-dr-emine-yavasgel.html Erişim Tarihi:28.01.2015
- Yaylı, H. ve Pustu, Y. (2008). “Yerel Demokrasinin İlkeleri”, Karadeniz Araştırmaları, Sayı: 16, s.133-153.
- Yıldırım, S.(1993) Yerel Yönetim ve Demokrasi: Kavramlar, Yaklaşımlar, T.C.Başbakanlık TOKİ Başkanlığı ve IULA-EMME, İstanbul. Sayı: 16, s.133-153.
- Yıldırım, U., Bulut, Y., Taş, E., Saçıkara, H. ve Olgun, Ö. (2000). “Yerel Temsil Açısından Kahramanmaraş Belediye Meclisi”, Çağdaş Yerel Yönetimler Dergisi, Cilt:9, Sayı:4, s.24-50.
- Yıldırım, U., Öner, Ş., Aksu, H. ve Tatlı, S.M. (2011). “Yerel Temsil ve Katılım Bağlamında Belediye Meclisleri: Kahramanmaraş ve Sivas Örnekleri”, MKÜ SBE Dergisi, Cilt:8, Sayı:15, s.507-530.
- <http://www.anayasa.gen.tr/1982ay.htm>,Erişim Tarihi: 20.03.2015
- <http://www.tohav.org/?p=166>, 2015
- <http://www.cografya.gen.tr/tr/siirt/>; Erişim Tarihi:18.02.2015
- <http://www.siirt.gov.tr>; Erişim Tarihi: 18.02.15
- <http://www.nufusu.com/il/siirt-nufusu>; Erişim Tarihi: 18.02.2015
- http://www.tuik.gov.tr/VeriBilgi.do?alt_id=1059; Erişim Tarihi: 18.02.2015
- <http://www.ysk.gov.tr/ysk/docs/2014MahalliIdareler/2014KesisinAdayListeleri/2014ilGenelSecimeKatilanSayi.pdf> Erişim Tarihi: 18.02.2015