

BATI ANADOLU'DAN ADALARA DUVAR RESMİ BAĞLAMINDA MİDİLLİ'DE RESİMLİ İKİ KONUT



TWO HOUSES WITH WALL PAINTINGS IN MYTILENE IN THE CONTEXT OF WALL PAINTINGS FROM WESTERN ANATOLIA TO THE ISLANDS

İnci KUYULU ERSOY*

Öz

Bu makalenin konusunu, Yunanistan'ın Midilli Adası'nda bulunan iki konutu bezeyen resimler oluşturmaktadır. Söz konusu resimler, 19. yüzyılın ilk yarısında, Batı Anadolu'da görülen bir grup duvar resmiyle konu ve üslup açısından büyük benzerlikler taşımaktadır. Resimler, Petra'daki Varelztidenas Evi ile Molova'daki Giannakos Evi'nde bulunmaktadır. Her iki evde de, birbirine benzer görünümlere sahip dörder deniz manzarası ile birer hayali İstanbul panoraması resimlenmiştir. Yapılardaki kalıplaşmış bina formlarının yanı sıra; renk tonlamalarıyla verilmiş deniz ve gökyüzü, denizde dolaşan gemiler ve gökyüzünde uçan kuşlar, yine bu yapılardaki manzara kompozisyonlarını andıracak kadar ortak özellikler taşır. Her iki yapıda görülen İstanbul panoramaları da, Batı Anadolu'da üç kara parçasıyla gösterilmiş anıtsal İstanbul panoramasıyla benzer karakterdedir. Petra Varelztidenas Evi'nde bu resimlerden başka, deniz kenarında tek yapı betimlemeleri, çeşitli natüremortlar, çiçekler, perde ve sütun motifleri ile figürlü temalara da yer verilmiştir. Bu tür resimlerin Anadolu'daki örneklerinin ortak özelliklerinden biri de figürsüz olarak yapılmış olmalarıdır. Her bir kompozisyon, farklı bir masal ya da olay anlatıyor izlenimi verir. Bu iki evde ulunan resimler, 19. yüzyılın başlarından itibaren, İzmir, Manisa ve çevresinde rastlanan ve özellikle II. Mahmut Dönemi resim programında görülen bazı karakteristik özellikleri bünyesinde toplayan resim örneklerinin Ege Adaları'ndaki temsilcileri olarak dikkat çeker. Hızlı çalışılmış ve profesyonel sanatçıların elinden çıktığı izlenimini veren resimlerin benzeşen özellikleri, Ege kıyılarında, hinterlandında ve adalarda, aynı atölyeye bağlı, yüzer-gezer bir sanatçı grubunun varlığının da kanıtıdır.

Anahtar Kelimeler: Midilli, adalar, Batı Anadolu, Ege Bölgesi, duvar resmi,

* Prof. Dr., Ege Üniversitesi Üniversitesi, Edebiyat Fakültesi, Sanat Tarihi Bölümü.

ORCID ID: 0000-0001-5344-2353 ♦ E-mail: mail inci.kuyulu.ersoy@ege.edu.tr

Bu makale, 25-27 Ekim 2017 tarihlerinde Antalya'da düzenlenen 21. Uluslararası Ortaçağ ve Türk Dönemi Kazıları ve Sanat Tarihi Araştırmaları Sempozyumu'nda sunduğumuz Midilli Yapılarında Duvar Resmi başlıklı bildirimini genişletilmiş halidir. (Konuyla ilgili Yunanca kaynaklardan bazılarının Türkçeye çevirisinde yardımlarını gördüğüm öğrencim Despoina Markella Bakouri'ye teşekkür ederim.)

Abstract

The subject of this article is the wall paintings decorating the two houses on the island of Mytilene in Greece. These aforementioned wall paintings have a great similarity in terms of subject and style with a group of wall paintings seen in Western Anatolia in the first half of 19th century. In addition to the similarities, it is also important to point out where and how a particular style developed within itself transported within the Ottoman boundaries in the date of its establishment. The paintings are located at the House of Varelzidenas in Petra and the House of Giannakos in Molova. In both houses, four sea landscapes with similar views and an imaginary Istanbul panorama are depicted. A building is placed at the center of uninterrupted sea views. The structures are two-storied and two-sided buildings surrounded by trees on a wide platform. Various buildings such as towered or towerish structures/buildings, houses, mosques and passage structures were painted. The paintings of the buildings such as Zeytinlioğa Kara Osmanoğlu Mosque, Manisa Sultan Mosque, Urla Kapan Mosque, BirgiÇakırAğa Mansion, BirgiSandikeminoğulları House, İzmir Şadırvanaltı Mosque in Western Anatolia serve as examples of this painting group. In addition to the stereotyped forms in the buildings; the sea and sky given by their color tones, the ships traveling in the sea and the birds flying in the sky have the common features that resemble the landscape compositions in these structures. The panoramas of Istanbul, seen in both houses, have similar characters with the monumental Istanbul panoramas, which are shown in three land pieces in Western Anatolia. The Istanbul paintings, which were portrayed with great passion within the borders of the Empire, are generally considered to be the symbol of longing for the capital city or the symbol of Ottoman-style life. However, the most interesting attitude exhibited in the imaginary Istanbul panorama in the Petra Varelzidenas House is that the city is illustrated as deprived of mosques that define and characterize the city. This situation can be considered as an ideological message. In several other structures in Greece, it is known that Istanbul views are illustrated without mosques, which are the religious symbols of the city. Although the Istanbul panorama depicted in the MolovaGiannokos House is considered realistic than the Istanbul panorama in the Petra Varelzidenas House, buildings, which are not possible to take place in the same painting, are united together, which suggests that the artist may have used the existing prototypes. Apart from these paintings, there are also single building descriptions at the seacoast, various still-life paintings, flowers, curtain and columns motifs and paintings with figures in the Petra Varelzidenas House. One of the common features of such paintings in Anatolia is that they were generally made without figures. However, the presence of a large number of figures in the paintings in the Petra Varelzidenas House can be linked to the fact that the owner is non-Muslim. Each composition gives the impression of telling a different tale or event. As a conclusion, the paintings in the Varelzidenas House in Petra and the Giannakos House in Molova, attract attention as the representatives of the painting samples of some characteristics of the painting program of Sultan Mahmoud II which are found in Izmir, Manisa and its surroundings from the beginning of the 19th century, in the Aegean Islands. The similarities of the paintings, which create the impression of being worked out quickly and by the professional artists, are also the evidence of the existence of a group of floating and traveling artists on the Aegean coast, hinterlands and the islands.

Keywords: *Mytilene, islands, Western Anatolia, Aegean region, wall painting,*

Giriş

Bu makalenin konusunu, Midilli Adası'nda bulunan iki konutu bezeyen resimler oluşturmaktadır. Söz konusu resimler, Batı Anadolu'da İzmir ve çevresinde görülen bir grup duvar resmiyle konu ve üslup açısından büyük benzerlikler taşımaktadır. Aslında benzerliklerin yanı sıra, kendi içinde de gelişen belirli bir üslubun, yapım tarihindeki Osmanlı sınırları içinde nereden nereye ve nasıl taşındığına işaret etmesi açısından da önemlidir.

Midilli, Yunanistan'ın Ege Denizi'nde bulunan önemli adalarından biridir. Bazı kaynaklarda Lesvos, Mitylene, Metelin olarak da adlandırılan ada, günümüzde Lesbos adı ile anılmaktadır. Ege Denizi'nin kuzeyinde, Anadolu sahillerine daha yakın olan Midilli'nin Türklerle olan ilişkisi Çaka Bey'e kadar gitmektedir. Ancak, Osmanlı egemenliğine kesin olarak geçişi Fatih Sultan Mehmet Dönemi'nde, 1462 yılında olmuştur. 1821-1828 yılları arasında yaşanan Yunan isyanında yer almayan Midilli, 1912 yılında Osmanlı İmparatorluğu sınırlarından ayrılarak Yunanistan topraklarına katılmıştır.¹ Ada nüfusunun çoğunluğunu Rumlar, ardından da Türkler oluşturmaktaydı. Az sayıda da olsa, Avrupalılar ile Yahudilerin yaşadığı da bilinmektedir.²

Petra Varelzidenas Evi

Bir sahil kasabası olan Petra'da bulunan *Varelzidenas Evi*'nin (*Fot. 1*) 1790-1800 yıllarında inşa edilmiş olduğu ifade edilmektedir.³ 19. yüzyıl başlarına ait olduğu da söylenen yapıda, Kültür Bakanlığı tarafından 1964 yılında restorasyonların başlatıldığı⁴ ve bu çalışmalar sırasında evdeki duvar resimlerinin temizlenerek korunduğu anlaşılmaktadır.⁵ 1999-2000 yılları arasında yapılan restorasyon çalışmalarında ise, nem almış tavanların konservasyonunun yapıldığı belirtilmektedir. Bu çalışmaların tamamlanmasından sonra, yapı, müze olarak hizmete açılmıştır.⁶

Varelzidenas Evi'nin iç mekanlarını bezeyen resimler, iki katlı yapının üst katında bulunmakta, evin başodasında duvarların üst kesimi ile tavanında yer almaktadır. (*Fot. 2*)

Tavanı kademelendiren içbükey kavisli kuşak yüzeyine, her bir kenarda kesintisiz devam eden manzara resimleri işlenmiştir. Köşelerde birer perde motifiyle kesilen ve sıralı bir kuşak halinde resimlenen bu manzaralarda, doğa görünümleri ve yerleşkeler betimlenmiştir. Üst kesiminde iki taraftan birer fyonk ile tutturulmuş ve kıvrımlarıyla

1 Ada ve tarihi hakkında bilgi için bk. Darkot, 1979; Kiel, 2005.

2 Payzın, 2008, 50.

3 Garidis, 1996, 98.

4 Restorasyon öncesi fotoğraf ve bilgi için: Kronik, 1967, 399; Kronik, 1968, 488-489; Kronik, 1969, 372.

5 Kronik, 1977, 520.

6 Müzede yapının konservasyon öncesi ve sonrası fotoğrafları sergilenmekte ve konuyla ilgili bilgi verilmektedir.



▲ Fot. 1: Petra Varelzidenas Evi, Genel Görünümü

▼ Fot. 2: Petra Varelzidenas Evi, İç Mekan Genel Görünümü

verilmiş sarı renkli perdelerin volanlı etekleri su motifiyle çevrenmiştir. Manzaralara sınır oluşturan birer ağaç motifi de, büyük birer çiçek kompozisyonuyla desenlendirilmiş perdelerin iki yanında yumuşak bir geçişi sağlamaktadır.

Duvarın üst kısmını saran manzara panoları olarak düzenlenen şeritlerin, dördünde de birbirine benzer görünlümlere sahip birer deniz manzarası resimlenmiştir. (Fot. 3-6) Kompozisyon merkezlerine sularla çevrilmiş kara parçasının ön bölümünde, arkalarından ağaçlar yükselen görkemli birer bina yerleştirilmiştir. Bu binalardan ikisi, düzgün olmayan hatlara sahip geometrik bahçe formları olan platformlar üzerinde yükselmektedir. Merdivenlerle ulaşılan platformların düzgün döşeme taşları çizgilerle belirtilmiştir. Diğer iki yüzde yer alan panodaise, binalar, geometrik platformlar olarak biçimlendirilmiş ve üzerinde iri bitkiler olan arazilere yerleştirilmiştir.



Derinlemesine bir perspektifle resimlenen binalar iki katlı ya da üzerlerine daha küçük ikinci bir kat oturtulmuş şekilde tasvir edilmiştir. Çift cepheli betimlenmiş ince uzun kütleli bu binalara yanlarından daha küçük binalar bitişmiş, böylece, ön planda resimlenen yapının bir yeşleşkenin önemli elemanı olarak sahilde yer aldığı vurgulanmıştır. Binaların kırmızı kiremitli çatıları, yuvarlak kemerli girişleri, minik pencereleri ayrıntılarıyla verilmiştir. Kimi kompozisyonlarda da, arka planda, adeta birer adaymış izlenimi veren arkalarından ağaçlar yükselen yan yana farklı yükseklikte kule gibi ince uzun yapılar kümelenmiştir. Kimileriye, kubbe izlenimi veren örtü sistemleriyle dikkati çekmektedir. Benzer özellikler gösteren manzaralarda, karalarla bölünen engin denizlerde çeşitli deniz araçları seyretmektedir. Kalyonlar, yelkenliler ve tekneler, bir sıralama olarak tasarlanmalarına karşın, simetriyi bozan bir düzende yol almaktadırlar. Armonilerin uyumlu lekeler oluşturduğu, gökyüzü ve uçan kuşlar, kompozisyonları zenginleştiren, canlandırır ve hareket katan unsurlar olmuşlardır.

Hepsi aynı elden çıkmış izlenimi veren kompozisyonlarda binaların sağına ve soluna, insan ve hayvan figürleri yerleştirilmiştir. Benzer özellikler taşımalarına karşın, dört ayrı kenarda yer alan panoların her biri, adeta, yaşanan farklı hayatları betimleyen birer resim izlenimi uyandırmaktadır.

Dört manzara kompozisyonu içinde yer alan figüratif anlatıma sırasıyla göz gezdirirsek: ilkinde binanın solunda oturan bir kadın ile kompozisyonun sağ tarafında bir kuş figürü dikkat çekmektedir. (Fot. 3) İkincisinde binanın solunda balık tutan figür ile ağzında dal tutan kuş yer alırken, binanın sağında, bir kumaş parçasını ellerinde tutan bir kadın ve erkek figürü ilginç bir kompozisyon oluşturmaktadır. (Fot. 4) Bir diğerinde resmin solunda bir köpek ile binanın sağında elinde dal tutan ayakta erkek figürü yaşamın akışı içinden alınan sahnelerin resimlendiğini vurgulamaktadır. (Fot. 5) Son resimde ise binanın sağında ve solunda, birinde oturan diğerinde ayakta duran birer kadın ve erkek figürünün kompozisyonu zenginleştirmekte olduğunu görürüz. (Fot. 6)

Tekli ya da ikili figürler, gri ve kahverenginin hakim olduğu tonlarda kıyafetler içinde işlenmiştir. Kadınlar etekli, erkekler diz altına kadar inen şalvar benzeri giysiler içindedir ve son derece naif bir üslupla resimlenmişlerdir. Kahverengi kuşlar adeta havada boşlukta tünemiş, zamanı ve yer çekimini durduran vaziyette, köpek ise bir karikatür gibi, basit çizgilerle ironik olarak verilmiştir.

Odada, duvarların üst kesimi; kompozit benzeri başlıklara sahip sütun motifleriyle panolara ayrılmıştır. (Fot. 2, 7) Bu sütunlara oturan profilli kornişlerin üzerinde kıvrım dal çiçekli süsleme kuşağı uzanır. İçten süsleme şeridiyle dört yönden çerçevelenmiş beyaz zemin üzerinde panolara; meyveli ve çiçek buketleri ile yapılan ve antik kap formlarını anımsatan çeşitli vazolara, dallarıyla yerleştirilmiş natürmort düzenlemeleri işlenmiştir. Kompozisyonlar arasında üç ayaklı bir sehpa üstünde kesilerek üzerine bıçak saplanmış karpuz ile tek kulplu bir kabın ağzında istiflenmiş kirazlar dikkati çeker. Çiçek buketleri dışındaki kompozisyonların hepsi yeşil bir zemin üzerine oturtulmuştur. Duvarın alt kesiminde, iki değişik resmin varlığı fark edilmektedir. Kare çerçeve içinde son derece silik durumda olan resimlerde, birer çiçekli vazo ile birer kadın figürü dikkati çekmektedir.



Fot. 3: Petra Vareltzidenas Evi - Mimari Tasvirli Manzara



Fot. 4: Petra Vareltzidenas Evi - Mimari Tasvirli Manzara



Fot. 5: Petra Vareltzidenas Evi - Mimari Tasvirli Manzara



Fot. 6: Petra Vareltzidenas Evi - Mimari Tasvirli Manzara



Fot. 7: Petra Vareltzidenas Evi, Genel Görünümü

Aynı odada, üstte Bursa kemeri ile ayrılmış girintili kısmında diğerlerinden daha büyük tutulmuş enine dikdörtgen formlu iki manzara panosubulunmaktadır. (Fot. 8). Sol bölümde yer alan panoda; deniz kıyısında platformlu bir bina, daha büyük olan ve sağ bölümde yer alan panoda ise hayali İstanbul panoraması resimlenmiştir.

Sol panoda; sol üst köşede çiçek desenli Barok perde motifiyle sınırlandırılmış kompozisyonda, üç bölümlü izlenimi veren kırmızı kiremit çatılı görkemli bir köşk resimlenmiştir. (Fot. 9) İki katlı ve çift cepheli verilmiş yapının iki tarafında, alt bölümleri geçit olarak tasarlanmış iki katlı birer bina yer almaktadır. İkinci katlar kubbelerle örtülüdür ve aralarından yükselen bir cihannüma çıkması dikkati çeker. Arkadan ağaçlarla çevrelenmiş kompozisyonda hem binalar hem de havuzlu platform ayrıntılarıyla işlenmiştir. İlginç olan, deniz kıyısında yükselen bu görkemli köşkün boyutlarıyla yarışan kalyonun binaya doğru süzülerek gelmesidir. Sanatçı bu yorumuyla köşk ve kalyonun zenginlik vurgusu olarak resme yerleştirildiğini belirlemektedir. Manzara resimlerinde hiyerarşinin simgelerle belirlendiğini açıklaması nedeniyle bu resim ilgi çekicidir.

Sağda yer alan hayali İstanbul panoraması da, köşkün, zengin ve söz sahibi olan bir şahsın evi olduğu izlenimini vermektedir. (Fot. 10) Bir erk göstergesi olarak konut yapılarında karşımıza çıkan İstanbul görünümünün resimlenmesine daha çok özenilmiştir. Adeta duvara asılı bir yağlıboya tabloymuş izlenimi yaratılarak betimlenen



Fot. 8: Petra Vareltzidenas Evi - İki Pano



Fot. 9: Petra Vareltzidenas Evi - Mimari Tasvirli Pano



Fot. 10: Petra Vareltzidenas Evi - İstanbul Panoraması

görünüm, üstten bir fiyonk kurdeleyle tutturulmuştur. Marmara Denizi'nden kuzeye doğru bakılarak tasarlanmış panoramada denizin ayırdığı üç kara parçası solda, sağda ve karşıda konumlandırılarak gösterilmiştir. Kentin üç ana kara parçasının üzerine, üst üste istiflenmiş yapılar resimlenmiştir. Sol tarafta Kent Surları ve Galata Kulesi tasvir edilmiştir. Sağ tarafta surlarla çevrelenmiş Sarayburnu resimlenmiş ve solunda birkaç binayla ele alınmış Topkapı Sarayı'nda Adalet Kulesi olabilecek yüksekçe bir bina ve beyaz bir avlu belirtilmiştir. Kompozisyonun sol tarafında, arka planda, üzerlerinde ince uzun kütleli binalar bulunan küçük kara parçalarıyla adalar betimlenmiştir.

Sağ tarafta konik külahları ve gri-beyaz renkleriyle yan yana sıralanmış bir dizi yapı ile Osmanlı İmparatorluğunun altın boynuzu, Haliç ve kent surları gösterilmiştir. Bu iki kara parçasının arasında Kız Kulesi üç bölümlü bir yapı olarak tasvir edilmiştir. Karşı taraftaki kara parçasında ise, ayırt edici özelliğine işaret edilmiş herhangi bir yapıya yer verilmemiştir. Üç kara parçasında da, üst üste istiflenmiş binalar arasında ne oldukları tam anlaşılmayan üst örtüleri mavi renkli olan yapılar dikkati çeker. İlk bakışta "acaba cami mi?" denilebilecek bu yapılara ait minarelerin bulunmaması bu görüşü geçersiz kılar. Son derece naif olan resimde, her unsur için aynı özen gösterilmemiş, bazı yapılar taş taş ayrıntılarıyla verilmiş bazıları ise son derece yüzeysel ele alınmıştır. Üç kara parçasını arkadan sınırlayan ağaçlar ile binaların pencereleri, birer ince uzun çizgi şeklinde gösterildikleri için farklı bir görünüme sahiptir.

Denizde küçüklü büyüklü kalyon, kadirge, saltanat kayığı, kayık gibi çoğu kırmızı bayraklı çeşitli deniz araçları betimlenmiştir. Gerek Sarayburnu tarafından gerekse Kız Kulesi'nden yapılan top atışlarıyla, ön planda yer alan iki saltanat kayığının da eşlik ettiği bir bayram, bir şenlik gösteriminin havası resme yansıtılmıştır. Deniz ve kuşların uçuştuğu gökyüzü son derece başarılı armonilerle verilmiştir. Ancak, sadece kara ve su ilişkisi ile, bir İstanbul yapılanmasından söz edilebilecek olan bu resimde, kentin İstanbul'u tanımlayan ve olmazsa olmazları olan anıtsal camilerinden tamamen ayıklanmış olması ilginçtir. İstanbul'u hiç görmemiş, anlatımlardan ve görsel kaynaklardan bilen bir ustanın elinden çıkmış izlenimi veren resim, tam bir kavram resmi niteliğindedir. İstanbul'a benzeyen, ancak kenti tanımlayıcı bazı ayrıntıların yok edildiği, adresleri tam belirlenemeyen, sanatçısı tarafından görülmemiş bir kentin aktarılan basit, naif bir görünümüdür.

Bir başka odada da birisi dolap üzerindeki duvara, diğer ikisi de kemer köşeliklerine yapılmış üç resim bulunmaktadır. (Fot. 11) Dolap üstünde yarım daire formu bir çerçeve içine alınmış kompozisyonda, gemilerin dolaştığı denizin kıyısında, bir platform üzerinde birbirine bitişik şekilde ince uzun kütleli, kule gibi yapılar yerleştirilmiştir. (Fot. 12) Merdivenle ulaşılan ve fiskiyeli bir havuzu olan girintili çıkıntılı yapılmış platformun döşeme taşları çizgilerle gösterilmiştir. Başodadaki tasvirlerle benzer özellikler taşıyan bu resimde işlenen yapı sayısı fazladır. Kompozisyonun sağ tarafında ise bir çoban ile bir eşek, bir köpek ve çimlere yayılmış inek ve koyunlardan oluşan hayvanlarla pastoral bir ortam resimlenmiştir.

Fot. 11:

Petra Vareltzidenas Evi
- Genel Görünümü



Fot. 12:

Petra Vareltzidenas Evi - Mimari Tasvirli
Manzara



Kemer köşeliklerinde ise birer deniz manzarası canlandırılmıştır. (Fot. 11) Arka planda gemiler, gökyüzünde uçan kuşlar dikkati çekmekle birlikte, kompozisyonların ana temasını öndeki iki figür oluşturmaktadır. (Fot. 13-14) Yandan yükselen bir ağacın yanında, yeşillik alan üzerinde iki sevgili gösterilmiştir. Kolunda sepeti olan önlüklü bir kadın ve ona sevgiyle bakan şapkalı ve pelerinli bir erkek figürü resimlenmiştir. Figürlerin kıyafetleri kahverengi ve gridir. Diğer kemer köşeliğinde de benzer bir kompozisyon tekrarlanmakla birlikte, belki de simetriyi sağlamak için sadece kadın ve erkeğin yeri değişmiştir.

Bir başka odada, iki kemer köşeliğinde de benzer deniz manzaralarının ön planına adeta tüm manzarayı kapatacak şekilde figürlü birer kompozisyon yapılmıştır. (Fot. 15) Sol tarafta yer alan panoda; kucak kucağa oturmuş elleri ve ayakları anormal biçimli bir kadın ve erkek figürü resimlenmiştir. (Fot. 16) Bu figürlerin sağ tarafına da bir arıyı yakalamaya çalışan çok iri bir kuş figürü işlenmiştir. Diğer kompozisyonda ise, sağdaki iki kadından aristokrat kıyafetli olanı, solda sırtında çocuk bulunan basit giyimli, el falı bakan(?) kadına yardımcıda bulunur gibi elini uzatmış şekilde resimlenmiştir. (Fot. 17) Bu kompozisyonlardaki figürler, daha önce sözünü ettiğimiz sevgili resimlerinden daha kaba işleniş tarzlarıyla ayrılırlar. Ancak renk kullanımı açısından benzerlik



Fot. 13:
Petra Varelzidenas
Evi - Figürlü
Manzara



Fot. 14:
Petra Varelzidenas
Evi - Figürlü
Manzara

gösterirler. Bu figürlü resimlerle izleyene sanki bu evde yaşayan insanların birbirlerine olan sevgi ve saygısını yansıtan iyi anılar, olaylar anlatılmak istenmiş gibidir. Kemerlerin duvarlara bağlandığı dış köşelerdeki yarım köşeliklerde birer kuş motifi vardır. (Fot. 15) Bu odada, duvarların üst kesimini perde motifleri dolanmaktadır. Kıvrımları belirtilmiş ve üstten fiyonklarla tutturulmuş perdelerden bazıları günümüzde yok olmuştur. (Fot. 15) Merkezine çiçekli birer kompozisyon yerleştirilmiş sarı renkli perdelerin eteklerinde su motifi uzanır.

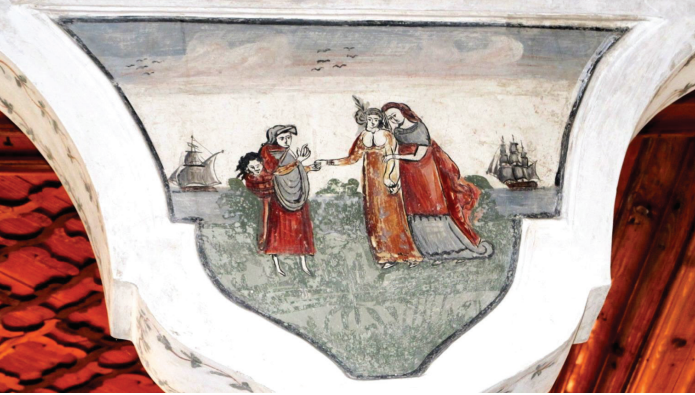
Girişin karşısındaki eyvanın yan duvarlarında, üst kesimde diğerleriyle benzer özellikler taşıyan iki resim daha vardır. (Fot. 18-19) Birer oval çerçeve içinde verilmiş resimlerde ise, birer deniz manzarası canlandırılmıştır. Gemilerle verilmiş deniz ile gökyüzünün işlenişi diğer deniz manzaralarıyla benzer özellikler taşır. Bu resimlerde gökyüzünde uçan kuşların yanı sıra soldakinde denizde karaltılar oluşturan sürü halinde yüzen balıklar, sağdakinde ise bir kuğu motifi verilmiştir. (Fot. 18-19) Kompozisyonların yan taraflarına ise, cephelerine girland motifleri işlenmiş ince uzun kütleli ve iki katlı binalar yerleştirilmiştir. Sol bölümde yer alan panoda, bina sayısı daha fazladır. Binalar, karo taşları çizgilerle belirtilmiş ve merdivenle ulaşılan düzgün olmayan bir platform üzerinde yükselmektedir. Sağda ise, yan yana iki bina doğal arazi üzerine oturtulmuştur.



Fot. 15:
Petra Vareltsidenas Evi
- Genel Görünümü



Fot. 16:
Petra Vareltsidenas Evi
- Figürlü Manzara



Fot. 17:
Petra Vareltsidenas Evi
- Figürlü Manzara



Fot. 18:

Petra Vareltzidenas Evi - Figürlü
Manzara



Fot. 19:

Petra Vareltzidenas Evi - Figürlü
Manzara

Bu resimlerin ön planında da yine çeşitli figürler dikkati çeker. Soldaki kompozisyonda ayı oynatan genç bir erkek figürü ilginçtir. (Fot. 18) Ağzında bir çomak ile arka ayakları üzerinde duran ayının burnuna geçirilmiş zincirin diğer ucu, ayı oynatıcı genç erkeğin elindedir. Diğer elinde çomak tutan figür, kahverengi-kırmızı renkli diz altı pantolonu, poşusu ve ayı ile aynı renk olan gri kazağı ile resimlenmiştir. Benzer renklerin hakim olduğu sağdaki resimde ise, biri aristokrat havalı iki kadın dikkati çeker. (Fot. 19) Diğer kadının ise arkadaş mı hizmetli mi olduğu tam anlayılamamaktadır. Kadınların sağında üçlü gruplar halinde arka arkaya sıralanmış kadınlar ise adeta denizden ağ çekmektedirler. Ufak figürlü resimlerin her birinde sanki izleyene bir olay anlatılmak istenmiştir.

Molova Giannakos Evi

Giannakos Evi, bir sahil kasabası olan Molova’da yer almaktadır. (Fot. 20) Bir Müslüman Türk ağaya ait olduğu belirtilen ve 1820-1830’lu⁷ yıllara tarihlendirilen evin başodası yoğun süslemelere sahiptir. Odanın tavanı ile bir duvarında bulunan resimler, yapıyla yaklaşık aynı tarihlerde yapılmış olmalıdır. (Fot. 21, 22)

Duvarın üst kesiminde bulunan büyük bir manzara kompozisyonu çok tahrip olmakla birlikte, mevcut kalıntılardan denizle bölünmüş üç kara parçasıyla klasik bir İstanbul panoramasının resimlenmiş olduğunu gösterir. (Fot. 23) Ancak, bu resimde, *Petra Vareltzidenas Evi*’ndeki İstanbul panoramasından daha tanımlı bir panorama ile karşılaşılmaktadır. Kent güneyden, Marmara Denizi’nden bakılarak resimlenmiştir. Ön planda denizin ortasında bir yelkenli ve hemen arkasında da Kız Kulesi seçilebilmektedir.



Fot. 20: Molova Giannakos Evi - Genel Görünümü

Gerçek görünümünden soyutlanarak resimlenmiş olan Kız Kulesi’nin sağ tarafında Kadıköy, Moda, Kalamış sahilleri gösterilmiştir. Sol tarafı ise deniz surları nedeniyle Suriçi yani Tarihi Yarımada’ya işaret etmektedir. (Fot. 23a) Ön planda merdivenle girilen bir bina dikkati çekmektedir. Ancak binanın hangi yapı olduğu tanımlanamamaktadır. İstiflenmiş binaların arka tarafına doğru minareleri yükselen birkaç anıtsal camiye de yer verilmiştir. Daha geride ise Haliç uzanmaktadır.

Tam karşı tarafta Galata, Pera gösterilmiştir. (Fot. 23b) Beyaz alanın solunda Galata Surları işlenmiştir. Galata Surları’nın kara tarafındaki cephesi Tophane Surları olmalıdır. Beyaz alanın olduğu kesim Tophane ve burada büyükçe tutulmuş bina muhtemelen top dökümlerinin yapıldığı Tophane binasıdır. Çok değişiklik geçirmiş olan Tophane binasının ilk yapıldığında kubbeli olmadığı bilinmektedir. Bu alanın sağında Kabataş, Dolmabahçe, Beşiktaş boğaz sahili devam etmektedir. O kesimde sağda ev yığınlarının üstünde gösterilmiş kubbeli bir yapı vardır ki bu yapının Cihangir Camii olması muhtemeldir.

Bu İstanbul panoraması, *Petra Vareltzidenas Evi*’ndeki İstanbul panoramasından daha gerçeğe yakın olarak ele alınmış bir panorama olmakla birlikte, bütünüyle

7 Kronik, 1968, 488-489; Garidis, 1996, 98.

realist diyebileceğimiz bir görünümde değildir. Bu resimleri duvar yüzeylerine yapan sanatçıların kaynakları arasında gravürler, kitaplar ve anlatımların bulunduğu, yapılan resimlerin gezgin sanatçılar tarafından dolaşarak betimlendiği düşünülmektedir. *Molova Giannakos Evi*'ndeki İstanbul görünümü, adeta puslu gören bir gözle çalışılmış İstanbul panoraması gibidir. Galata surları yıkılmadan önce 19. yüzyıla ait bir model esas alınmış olmalıdır.

Kare formlu tavanın etrafını çevreleyen içbükey kuşak da, *Petra Varelzidenas Evi*'nde olduğu gibi, kesintisiz devam eden deniz manzaralarıyla bezenmiştir. (Fot. 22) Yine köşelere yerleştirilmiş iki tarafından ağaçlar yükselen birer perde motifi hem tavan köşelerini bağlamış hem de manzara kompozisyonlarını iki taraflarından sınırlandırmıştır. Çiçek desenli kumaştan yapılmış perdeler, üstte, iki tarafından birer fiyonkla tutturulmuştur. Kıvrımlarıyla betimlenmiş perdelerin etekleri su motifiyle çevrelenmiştir.

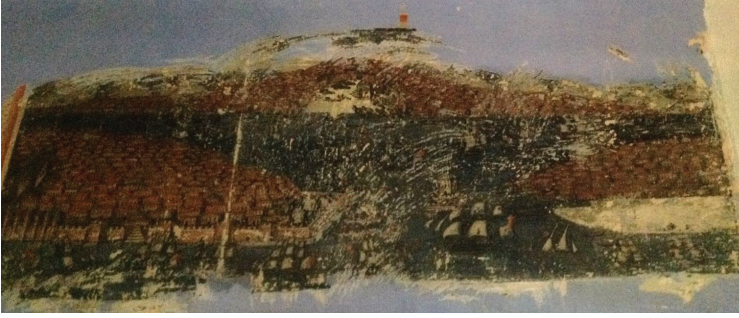
Duvarı saran kuşağın dört kenarındaki resimler, bir kıyıdan karşı tarafa bakılarak yapılmıştır. (Fot. 24-27) Alçak ufuk çizgisi ile



Fot. 21: Molova Giannakos Evi - Genel Görünümü



Fot. 22: Molova Giannakos Evi - Genel Görünümü



Fot. 23:
Molova Giannakos
Evi - İstanbul
Panoraması



Fot. 23a:
Molova Giannakos
Evi - İstanbul
Panoraması Ayrıntı



Fot. 23b:
Molova Giannakos
Evi - İstanbul
Panoraması Ayrıntı

planlanmış atmosfer resimleridir. Pembe ve mavi armonilerinin hakim olduğu başarılı gökyüzü betimlemelerine sahip resimlerde denizde seyir halinde ilerleyen gemiler dikkat çeker. Merkezine yine birer mimari tasvir yerleştirilmiş kompozisyonların arka planlarında, sağda ve solda çeşitli binalar seçilebilmektedir. Ancak bu binaların çeşitli adaları, kaleler mi ya da köy, kent görünümüleri mi oldukları anlaşılamamaktadır. Merkezde yer alan ve arkalarından ağaçlar yükselen binalar, hemen hemen aynı özellikleri taşıyan birer platform üzerine oturtulmuştur. Sağ taraflarında birer havuzları bulunan platformlardan ikisi parmaklıklarla, ikisi ise alçak duvarlarla çevrelenmiştir. Birer merdivenle ulaşılan platformlardan ikisinin sağ taraflarından birer ağaç yükselmektedir.

Kompozisyonlardan birinde ortada revaklı bir bina ile bu yapıya solundan bitişen daha küçük ikinci bir bina resimlenmiştir. (Fot. 24) İki cepheli gösterilmiş küçük bina, beşik çatılı, üçgen alınlıklıdır. Sağında küçük bir havuzu bulunan platformu çift renkli karo taşlarıyla kaplanmıştır. Solda arka planda ağaçlıklı bir alanda ne olduğu tam anlaşılamayan yapılar ve bu yapılardan oran olarak daha büyük yapılmış bir gemi gösterilmiştir. Sağda ise uçsuz bucaksız denizin ortasında kocaman bir gemi, solunda tahrip olmuş kesimde ise yine ne olduğu belirlenemeyen yapılar resimlenmiştir.



Fot. 24: Molova Giannakos Evi - Mimari Tasvirli Manzara

Odada, sadece, bu resmin alt kesimine ince bir bordür içinde mimari tasvirli ikinci bir deniz manzarası işlenmiştir. Orta bölümde, adeta bir adanın üzerinde konumlandırılmış kule gibi ince-uzun kütleli bir bina ile bu yapının arkasında daha küçük tutulmuş yatay kütleli veyuvarlak kemerli açıklığıyla köprüye benzeyen bir yapı resimlenmiştir. Binaların arkasından ağaçlar yükselir. Adanın sol tarafında yan yana dizilmiş iki grup selvi ağacı ile minyatürlerdeki gibi yer yer serpiştirilmiş kocaman bitkiler görülmektedir. Esas dikkati çeken unsur, son derece simetrik kurgulu ve sade görümlü kule formunu çağrıştıran yapının solunda, büyük bir fener işlevi görecektir şekilde, deniz kenarına yüksek bir kaide üzerinde duran ve alevler ve dumanlarla yanan bir meşalenin resimlenmiş olmasıdır. Kompozisyonun sağ tarafında da bir başka ada ya da ana kara olabilecek ağaçlıklı bir alanda küçük bir yapı betimlenmiştir. İki cepheli üçgen alınlıklı yapı, konsollarla taşınan

kiremit kaplı beşik çatıyla örtülüdür. Yapı bu kuruluşuyla, *Giannakos Evi*'ndeki diğer bina betimlemelerine benzememektedir. Işık-gölge değerlerinin hissedilebildiği ağaçların verilışı de diğer örneklerden daha başarılıdır. Kompozisyonun sol kesimine dikkatlice bakıldığında, arka planda, hayal meyal tepeler ya da ev kümeleri olabilecek karaltılar;ön planda ise yine kule gibi ince uzun bir bina seçilebilmektedir. Bu kesimde tavanın köşe bağlantıları perde motifi yerine barok madalyon içine alınmış meyveli natürmortla sağlanmışır.

Diğer bir resimde, tam ortada, dar cephelive üzerinden dışa taşan ikinci katı olan bir bina dikkati çeker. (Fot. 25) Sağ tarafında bugün tülle kapatılmış olan bölümde, bu yapının yanındandevam eden vekösesi iki katlı yatay kütleli bir başka yapı seçilebilmektedir. Bu yapının solunda da daha küçük bir yapı vardır. Kompozisyonun solunda kayık ve gemilerin dolaştığı deniz, arka planda ise ağaçlıklı bir coğrafya uzanır. Ağaçlıklı alanın önünde cihannüma benzeri bir kuleyle taçlandırılmış saray benzeri bir mimari kuruluş dikkati çeker. Bu bina, işleniş tarzıyla diğerlerinden farklıdır.

Bir başka kompozisyonda, ortada merkezi kubbeli izlenimi veren çift şerefesi olan iki minarelibir cami resimlenmiştir. (Fot. 26) Cami, çift renkli karo taşları belirtilmiş ve duvarları girland motifleriyle süslenmiş bir platform üzerine oturtulmuştur. Platform üzerinde solda şadırvan, sağda ise bir havuz bulunmaktadır. Üç kemer gözlü son cemaat yeri ve son cemaat yerinde bulunan dört açıklık ayrıntılarıyla işlenmiştir. Sağda arka planda yüksekçe bir tepe ve tepenin sağında kırmızı bayrağı dalgalanan bir kale solunda ise yine kale benzeri bir mimari kuruluş resimlenmiştir. Sol tarafta büyük gemiler adeta yana devrilmiş gibi verilmiştir. Arka planda bir tepe ve bu tepenin solunda,büyükçe bir yel değirmeni, sağında ise kale vebina topluluğu gibi ne olduğu tam anlaşılamayan çeşitli yapılar görülmektedir.

Dördüncü kompozisyonda, ortada diğer resimlerdeki örneklerle benzer özellikler taşıyan bir platform üzerine bir geçit yapısı oturtulmuştur. (Fot. 27) Hatalı perspektif uygulamasıyla dikkati çeken yapı üç bölümlüdür. Her biri birer tonozla örtülmüş bölümlerden ortadaki daha geniş ve yüksek, iki yanlardakiler dar ve alçak betimlenmiştir. Zafer taklarını anımsatan yapı; açıklıkları, saçak konsolları, üstte kuş köşkü gibi minicik iki unsuru, orta bölümün tabanını kaplayan çift renkli karolarına kadar, ayrıntılarıyla işlenmiştir. Merdivenlerle ulaşılan platformunda; geçit binasının solunda, suyu akan bir çeşme, önünde ise fiskiyeli bir havuz mevcuttur. Yapının sağında arka planda önünde bir gemi bulunan binalarıyla bir kara parçası/adafark edilmektedir. Sol kesimde de yine çeşitli binalarla bir kara parçası/ada seçilebilmektedir.

Evde bir başka odanın ahşap tavanı da yoğun kalem işi bezemelere sahiptir. (Fot. 28) Kare tavanın etrafı bir süsleme bordürüyle çevrenilmiş ve bu bordüre teğet konumlandırılmış dairesel alan oluşturulmuştur. Bordür, bölümlenmiş dairesel alan ve köşede kalan üçgensel boşluklar, madalyon veya kartuş içinde ya da serbest şekilde çeşitli çiçek ve meyve kompozisyonlarıyla bezenmiştir.



▲ Fot. 25: Molova Giannakos Evi -Mimari Tasvirli Manzara



▲ Fot. 26: Molova Giannakos Evi - Mimari Tasvirli Manzara



▲ Fot. 27: Molova Giannakos Evi - Mimari Tasvirli Manzara



Fot. 28: Molova Giannakos Evi - Tavan Genel Görünüm

Değerlendirme ve Sonuç

Yazımızın başında da belirttiğimiz gibi, Midilli'deki bu iki evi bezeyen resimler, 19. yüzyılın ilk yarısında, Ege Bölgesi'nde, İzmir ve çevresinde görülen bir grup duvar resmiyle konu ve üslup açısından büyük benzerlikler göstermektedir.⁸

Her iki yapının, günümüze ulaşan resimleri yapıların iç mekanlarını bezemektedir. Her ikisinde de, birer İstanbul manzarası ile dörder adet kesintisiz devam eden deniz manzarası işlenmiştir. *Petra Vareltzidenas Evi*'nde bu resimlerden başka, deniz kenarında tek yapı betimlemeleri, çeşitli natürmortlar, çiçekler, perde ve sütun motifleri ile figürlü resimlere de yer verilmiştir.

Her ikisinde de tavana geçiş kuşağının dört kenarında kesintisiz devam eden deniz manzaralarının merkezine birer yapı resimlenmiştir. Yapılar, *Petra Vareltzidenas Evi* resimlerinde arkasından ağaçlarla çevrelenmiş, geniş birer platform üzerine oturtulmuş çift cephelidir. İki katlı, üzerine kule gibi ikinci bir bina eklenmiş ya da yanlarından ikinci bir bina bitişmiş ince uzun kütleli bölümleri olan binalar, 19. yüzyılın mimari süslemelerinde özel manzara resimlerine sahip olan Ege Bölgesinin ortak duyarlılığını ve stilini izlemektedir. 19. yüzyılın ilk yarısında Zeytinliova Kara Osman-oğlu Camii

⁸ Söz konusu resimler hakkında bilgi için bk. Kuyulu, 1992, 187-189. Daha geniş bilgi için ayrıca bk. Kuyulu, 1998.

(1810-1820'li yıllar)⁹, Manisa Sultan Camii (1810-1820'li yıllar)¹⁰, Urla Kapan Camii Şadırvanı (1824-1825)¹¹, Birgi Çakırağa Konağı (1830'lar)¹², Bornova Hüseyin Baba Evi (1830'lar)¹³, Birgi Sandıkeminoğlu Evi (19. yüzyıl ilk yarısı)¹⁴, İzmir Şadırvanaltı Camii (1834-1835)¹⁵ gibi İzmir, Manisa ve çevresindeki yapılarda görülen resimlerdeki bina formlarıyla benzer özellikler taşır. Yakın çevreden bir örnek olarak Adatepe Hacı Mehmet Ağa Konağı'nın (1828'lerden sonra)¹⁶ günümüze ulaşamamış resimleri de¹⁷ yine bu grup içinde değerlendirilebilecek örnekler olarak dikkat çekmektedir. Ancak bu yapılardaki resimlerde, arkalarından ağaçlar yükselen ve yeşil bir zemin üzerinde verilmiş bu binalar, birer kartuş ya da çerçeve içine alınmış ya da birer perde motifi üzerine işlenmiş tek yapı tasvirleridir. Bu tek yapı tasvirleri arasında cami ve geçit yapılarına da yer verilmiştir. Bazıları da birer platform üzerine oturtulmuştur.

Molova'daki Giannakos Evi'ndeki deniz panoramalarının merkezinde de kule gibi ince uzun kütleli bir bina, dar cepheli çift katlı bir binanın yanı sıra çift minareli bir cami ile zafer taklarını anımsatan bir geçit yapısı da dikkat çeker. Bu manzaraların arka planlarında da çeşitli bina görünümüne yer verilmiştir.

Petra'daki Varelzidenas Evi'nde, günümüze ulaşan dört bina tasviri bulunmaktadır. İki birer platform üzerinde verilmiş bu bina tasvirleri, *Zeytinliova Karaosmanoğlu Camii*, *Manisa Sultan Camii* resimlerinde bulunan yapı tasvirlerinden farklı olarak, kara yerine, kentin denizle bağlantısı nedeniyle olsa gerek, deniz kenarında konumlandırılmışlardır. Bu gruptaki resimler arasında, İzmir Şadırvanaltı Camii resimlerinde de, hem karada hem deniz kenarında konumlandırılmış tek yapı betimlemelerinin yanı sıra deniz kenarında konumlandırılmış tek yapı tasvirlerine yer verilmiştir.

9 Kuyulu, 1992, 31-35.

10 Kuyulu, 1998, 60.

11 Şadırvan kitabesine göre 1834 yılına tarihlendirilmiştir. Bk. Arık, 1976, 47; Renda, 1977, 144. Ancak şadırvanın kitabesi ebced değerlerine göre 1240'tır. Bu tarih, Miladi 1824/25 yılına tekabül etmektedir. Bilgi için bk. Erim, 1995, 30-31. Ayrıca bk. Kuyulu, 1998, 62.

12 Arık, 1976, 86-89; Renda, 1977, 148-149; Kuyulu, 2001a, 141-152.

13 Bugün ayakta olmayan yapıda bulunan resim ve bilgi için bk. Renda, 1977, 147, Res. 113, 270.

14 Renda, 1977, 149-150; Kuyulu, 2001b.

15 Caminin altındaki tonozlu geçitteki resimler için bk. Arık, 1976, 49-51; Renda, 1977, 144-145. Harim kubbesindeki resimler için bk. Kuyulu Ersoy, 2015, 67-68.

16 Yapının süslemeleri L. Ş. Meray tarafından 1818-20 yılına, Ö. Süslü tarafından ise 19. yüzyılın ilk çeyreğine tarihlendirilmiştir. Bk. Meray, 1977, 65; Süslü, 1978, 99-100. Ancak, resimler arasında bulunan bir buharlı gemi, resimlerin tarihlendirilmesini, üç-beş yıl da olsa, biraz daha geç bir tarihe atmamıza neden olmaktadır. 1827'de İngiltere'den satın alınan ilk buharlı geminin 1828 yılında İstanbul'a getirildiği bilinmektedir. Bu nedenle, konaktaki resimler de, buharlı geminin ülkeye getirildiği 1828 yılından sonra yapılmış olmalıdır. Buharlı gemi konusunda bilgi için bk. Bal, 2010, 11.

17 Günümüzde, yapının resimlerinin tamamen yok olduğu bilgisini veren Prof. Dr. Ali Osman Uysal'a teşekkür ederim.

Petra'daki *Vareltzidenas Evi*'ndeki bu bina tasvirlerinden ikisi, *Manisa Sultan Camii*, *Adatepe Hacı Mehmet Ağa Konağı* resimlerindeki gibi platformların karo taşları yüzeysel çizgilerle belirtilmiştir. *Molova'daki Giannakos Evi*'ndeki manzara kompozisyonlarındaki çift renkli karo taşlarıyla kaplanmış¹⁸ daha gelişmiş platformlar ise *Urla Kapan Camii* ve *Bornova Hüseyin Baba Evi*'ndekiler ile benzer özellikler taşır.

Petra'daki *Vareltzidenas Evi*'nin en önemli özelliklerinden biri de tüm resimlerin denizle bağlantılı olmasıdır. Küçük boyutlu da olsa hiçbir mimari unsura yer verilmeden işlenmiş birer deniz manzarası da iki kemer köşeliğine sığdırılmıştır.

Petra'daki *Vareltzidenas Evi*'ndeki resimlerden bir grubu, yine, Anadolu örneklerle çok büyük benzerlikler göstermektedir. Bu dönemde yaygın olan duvarların süslenmesinde panolara bölme sistemi uygulanmış ve pano içlerine çiçekli, meyveli bezemeler, mimari tasvirler ya da manzaralar içeren kompozisyonlar resimlenmiştir. *Petra'daki Vareltzidenas Evi*'ndeki resimler arasında yer alan bu bezemelerde, duvar bölünmesi korint başlıklı sütun motifleriyle yapılmış ve içlerine meyveli, çiçekli kompozisyonlar işlenmiştir. (Bk. Fot. 7) *Adatepe Hacı Mehmet Ağa Konağı*¹⁹, *Birgi Sandikeminoğulları Evi*²⁰ gibi yapılarda da, neoklasik bir özellik olarak, bu tarz uygulamalar görülür. *Birgi Çakırağa Konağı* resimleri arasında da benzer süslemeler yapılmıştır²¹. Öyle ki *Birgi Çakırağa Konağı* resimlerindeki tek kulplu, çift kulplu ya da kulpsuz antik vazoları anımsatan kaplar ve bu kaplardaki çiçek düzenlemeleri, *Petra'daki Vareltzidenas Evi*'ndeki örneklerle o kadar aynıdır ki, aynı sanatçının elinden çıkmış olduğu izlenimi uyandırır. Ampir bezeme öğeleri olarak kullanılan bu tarz örneklerin *Adatepe Hacı Mehmet Ağa Konağı*'nda da bulunduğu anlaşılmaktadır.

Petra'daki *Vareltzidenas Evi*'ndeki süsleme unsurlarından biri de perdelerdir. (Bk. Fot. 15) Biteviye tekrarlanarak bir odada duvarların üst kesimini süsleyen perdeler, perdenin bir fon aracı olmaktan çıkıp başlı başına bir konu olduğunu göstermesi açısından ilgi çekicidir. II. Mahmud Dönemi'nin Ampir üslubuna uygun bir anlayışın ürünü olan ve asal süsleme öğesi olarak yapılmış perdeli kompozisyonlar *Birgi Çakırağa Konağı*²², *Adatepe Hacı Mehmet Ağa Konağı*²³ gibi yapılarda da dikkati çeker. Ayrıca manzara resimleri arasında köşeleri bağlayıcı bir öğe olarak kullanılmış perde motifi Petra'daki *Vareltzidenas Evi*'nin yanı sıra Molova'daki *Giannakos Evi*'nde de görülür.

Birgi Çakırağa Konağı'ndaymış hissi uyandıran resimler sadece, bunlarla sınırlı değildir. Korint başlıklı bir boyama sütunla ikiye bölünmüş duvar yüzeyinin solunda tek yapı tasvirlerine benzer işlenmiş bir kompozisyon ile sağındaki İstanbul panoraması

18 Antik dönemin çift renkli karo taşlarından karosimanlara uzanan yer döşemelerinin İzmir'deki örnekleri için bk. Uçar, 2015.

19 Resim için bk. Süslü, 1978, 108-109, Res. 8-10.

20 Resim için bk. Kuyulu, 2001b, 309, Res. 149,150.

21 Resim için bk. Kuyulu, 2001a, 298, 299 - Res. 128, 130.

22 Resim için bk. Kuyulu, 2001a, 306, Res. 144.

23 Resim için bk. Süslü, 1978, 110, Res. 12.

dikkat çeker. (Bk. Fot. 8) Soldaki tek yapı tasviri, bu evdeki diğer tek yapı tasvirleriyle benzemekle birlikte bir platform üzerindeki yapı enine dikdörtgen çerçevenin soluna alınmış ve soldan Barok bir perde motifiyle sınırlandırılmıştır. (Bk. Fot. 9) Adeta pence-reten dışarıya bakıyormuş izlenimi veren bu kompozisyonun benzer bir örneğinin *Birgi Çakırağa Konağı*'nda bulunması şaşırtıcıdır.²⁴ *Birgi Çakırağa Konağı*'nda kaleli bir kent manzarasının canlandırıldığı manzaranın sol tarafında anıtsal bir köşk, karşı kıyıda ise üst üste istiflenmiş binalar görülmektedir. *Petra Vareltzidenas Evi*'nde manzaranın sağındaki kent yapılmayarak sadece soldaki köşklü kesim resimlenmiştir. Soldan yine bir perde motifiyle sınırlandırılmış kompozisyon tasarımı benzer özellikler göstermekle birlikte, *Birgi Çakırağa Konağı*'ndaki kompozisyon, kuruluşu ve perspektif kurgusuyla, daha başarılı bir örnektir. Çift renkli karo taşlarıyla kaplanmış bir platform ve platformun geri planında bu resimlerin ortak paydalarından biri olan yatay kütleli ve kuleli küçük binalar resimlenmiştir. Sade ve ağırbaşlı görünüme sahip kat ayırımlarını belirleyen yatay çizgilerle oluşturulmuş silmeleri ve girland motifli bezemeleriyle Osmanlı Ampir üslup özellikleri taşır. Platformun döşeme taşlarına gelince, *Petra Vareltzidenas Evi*'nde, erken tarihli örneklerden *Manisa Sultan Camii*'nin²⁵ resimlerinde olduğu gibi çizgilerle belirtilmiştir.

Bu panonun sağında yer alan anıtsal İstanbul panoraması (Bk. Fot. 10) *Birgi Çakırağa Konağı*²⁶ ve *Sandıkeminoğulları Konağı*²⁷ ile Adatepe *Hacı Mehmet Ağa Konağı*'nin²⁸ resimleri arasında görülen üç kara parçasıyla gösterilmiş anıtsal İstanbul panoramalarıyla benzer karakterdedir. Ancak, bu yapılardaki İstanbul panoramalarında, pek de görmeye alışkın olmadığımız adaların, *Petra Vareltzidenas Evi*'nde sol arka planda kompozisyona katıldığı dikkati çeker. Hatta, bu adalar üzerinde, bu türün gelişim örneklerinde görülen küçük köşk tasvirleri de işlenmiştir. Aynı panoramasındaki bayrağı dalgalanan kale betimlemeleri de, *Manisa Sultan Camii*²⁹ resimleri arasında bulunan iki kale ile *Birgi Çakırağa Konağı*'ndaki³⁰ İzmir panoramasını taçlandıran kale tasvirlerini çağrıştırır.

Petra Vareltzidenas Evi'ndeki hayali İstanbul panoramasında sergilenen en ilgi çekici tutum, kenti tanımlayan, karakterize eden camilerinden yoksun olarak resimlenmiş olmasıdır. O gün için imparatorluk sınırları içinde büyük bir tutkuyla canlandırılan İstanbul resimlerinin³¹ genellikle başkente duyulan özlem³² ya da Osmanlı tarzı yaşamın

24 Resim için bk. Kuyulu, 2001a, 300, Res. 132.

25 Resim için bk. Kuyulu, 1998, 70-71, Res. 6-8.

26 Resim için bk. Kuyulu, 2001a, 302, Res. 136.

27 Resim için bk. Kuyulu, 2001b, 308, Res. 148.

28 Resim için bk. Süslü, 1978, 111, Res. 13.

29 Resim için bk. Kuyulu, 1998, 72, Res. 9-10.

30 Resim için bk. Kuyulu, 2001a, 304-305, Res. 140-141.

31 Doğrudan İstanbul resimlerini konu alan çalışmalar için bk. Gürçağlar, 2005; Akalın, 2009; Okçuoğlu, 2017.

32 Arık, 1976, 121.

sembolü³³ olduğu kabul edilir. Avrupa’da da, Müslüman dünyanın başşehri³⁴ olarak duvar resimlerine konu olmuştur. Petra’daki *Vareltzidenas Evi*’nde İstanbul’un dinsel simgesi olan camiler olmadan resimlenmiş olması ideolojik havalı, üstü örtülü bir mesaj olmalıdır.

Vareltzidenas Evi’ndeki İstanbul panoramasında olduğu gibi, yine Yunanistan’da bulunan bazı yapılardaki İstanbul manzaralarında da, kentin camisiz resimlendiği dikkat çeker. Bu tür camisiz tasvir edilmiş İstanbul resimlerinin görüldüğü yapılara örnek olarak Midilli Adası, Molivos’daki *Krallis Evi*³⁵, Ambelakia’daki³⁶ *Georgios Schwartz Evi*³⁷ ile *Eftimyadis Evi*³⁸ ve Kastorya’daki (*Kesriye*) *Nanzi Evi*³⁹ verilebilir. Bu yapılardan *Ambelakia*’daki *Eftimyadis Evi*’ni süsleyen İstanbul görünümünden birinde ise kent camileriyle resimlenmiştir.

Ambelakia’daki Georgios Schwartz Evi’nde ise *Vareltzidenas Evi*’nde olduğu gibi, İstanbul panoraması, Osmanlı dinsel yapılarından arındırılırken, Topkapı Sarayı gibi, Osmanlı payitahtının olmazsa olmaz bir sembol yapısının resimlenmesinden kaçınılmamıştır. Araştırmacılar dinsel yapıları olmadan resimlenmiş hayali İstanbul görünümünün post-bizanten bir duyumla ve kentin Bizans kimliğiyle⁴⁰ ya da ideolojik boyutu⁴¹ ve Balkanlar’daki milliyetçilik akımlarıyla⁴² bağlantılı olarak resimlenmiş olabileceği fikrindedirler.

Molova Giannakos Evi’nde de, aynı geleneğe ait bir İstanbul panoraması vardır. (Bk. Fot. 21) Fakat, bayrakları ve camileriyle betimlenen İstanbul görünümü, sanatçının Ege Bölgesi geleneğini sürdürmesinin yanı sıra kendisinin ve ev sahiplerinin Osmanlı tebaası olduğunu, evlerinin duvarına imparatorluğun payitahtı İstanbul’u yaptıklarını da belirlemektedir. *Molova Giannakos Evi*’ndeki İstanbul panoramasının *Petra Vareltzidenas Evi*’ndeki İstanbul panoramasından daha gerçeğe yakın ele alınmasına rağmen, bu panoramada da, tarihsel açıdan aynı resimde yer alması mümkün olmayan Galata surları⁴³ ile kubbesiz Tophane binası⁴⁴ birlikte gösterilmiştir. Bu durum, sanatçının elindeki mevcut prototiplerden yararlanmış olabileceğini akla getirir.

33 Weber, 2002.

34 Berkant, 2017, 175.

35 Garidis, 1996, 100.

36 Ambelakia’daki İstanbul manzaraları için bk. Gören, 1994.

37 Garidis, 1996, 78-87; Gürçağlar, 2005, 349-353.

38 Gürçağlar, 2005, 355-356; Okçuoğlu, 2017, 106-108.

39 Okçuoğlu, 2017, 105.

40 Gürçağlar, 2005, 350, 353.

41 Garidis, 1996, 83.

42 Okçuoğlu, 2017, 108, 191.

43 Şehmaneti 6. Daire’si tarafından başlatılan ve günümüze kadar belli aralıklarla sürdürülen Galata Surları’nın yıkımı konusunda geniş bilgi için bk. Okur Coşkunçay, 2018.

44 Bugünkü görünümüne III. Selim Dönemi’nde kavuşan ve inşası 1798 yılında tamamlanan Tophane-i Amire binası konusunda bk. Yetişkin Kubilay, 1994.

Bu resim grubunun örneklerinde hemen fark edilebilen en önemli ortaklık, genellikle benzer kuruluş özelliklerine sahip binaların betimlenmiş olmasıdır. Dar ve yüksek cepheleri ile bu yapılar, ilk bakışta, biçim olarak kulemsi görünüşleriyle Ege Bölgesi ayanlarının savunmaya yönelik konutlarını anımsatırlar. Bu bağlamda Aydın ve çevresindeki Cihanoğulları'nın savunmaya yönelik kule tipi konutları⁴⁵ ile İzmir, Manisa ve çevresinde güçlü olan Karaosmanoğulları'nın Zeytinliova'da *Karaosmanoğlu Kuleleri*⁴⁶ olarak günümüze kadar yaşayan bir ismin varlığı burada hatırlanmaya değerdir. İnce-uzun kütleleriyle biçimsel açıdan kule tipi konutlarla bağlantı kurabilecek bu yapıların yüksek tutulmuş zemin katları, cepheleri korunmaya yönelik olmaktan çok dışarıyla irtibatını güçlendiren ve cephe boyunca yükselen açıklıkları ve tonozlu geçitleriyle dikkat çeker. Bu tip aristokrat ya da zengin ailelere ait olan ve Ege kıyı ve hinterlandlarından adalara ve Balkanlar'a kadar geniş bir coğrafyada görülebilen bu binalar, yapıldıkları dönemde, deniz kenarı ya da büyük araziler içinde konumlandırılmışlardı. Bu nedenle, her ne kadar bu tür yapıların cephelerinde açıklıklar bulunuyorsa da bu tip binaların hem ikamete hem de savunmaya elverişli olarak tasarlandıkları düşünülmelidir.⁴⁷

Bu tür resimlerin Anadolu'daki örneklerinin ortak özelliklerinden biri de figürsüz olarak yapılmış olmalarıdır. Ancak, Midilli Adası'ndaki iki konuttan birinde figürlü resimler dikkati çeker. *Petra Vareltzidenas Evi*'ndeki resimlerde çok sayıda figürlü kompozisyonun bulunması sahibinin gayrimüslim olmasıyla bağlantılı olmalıdır. Her bir kompozisyon, farklı bir masal ya da olay anlatıyor izlenimi verir. Fakat mimari ayrıntılarda görülen keskin hatlar, figürlerde pek görülmemektedir. Figürler, mimari, ağaç kümeleri, yelkenliler, kuşlar, herhangi bir belgeleme gayretinin gösterilmediği, adeta bir rüya atmosferini zenginleştirmek üzere bir araya getirilerek zengin bir dekor-resim ortamı yaratılmıştır.

Midilli Adası'nda, Petra'daki *Vareltzidenas Evi* ile Molova'daki *Giannakos Evi* ahşap kaplamalı cepheleri, eli böğründelerle desteklenmiş çıkmaları, ahşap kepenkleri ve bezemeleriyle Türk evi özellikli konut mimarisinin genel niteliklerini taşıyan yapılardır. Yukarıda ayrıntılı olarak tanıttığımız yapıları bezeyen resimler, 19. yüzyılın başlarından itibaren, İzmir, Manisa ve çevresinde rastlanan ve bilhassa II. Mahmut Dönemi resim programında görülen bazı karakteristik özellikleri bünyesinde toplayan resim örneklerinin Ege Adaları'ndaki temsilcileri olarak dikkati çeker. Hızlı çalışılmış ve profesyonel sanatçıların elinden çıkmış olduğu izlenimi uyandıran resimlerin benzeşen özellikleri, Ege kıyılarında, hinterlandında ve adalarda, aynı atölyeye bağlı, yüzer-gezer bir sanatçı grubunun varlığının da kanıtıdır.

45 Arel, 1986.

46 Kuyulu, 1992, 129.

47 Bu tür yapıların Ege kıyı ve hinterlandları ve adalardaki dağılımı ve kökenleri için bk. Arel, 1986; Arel, 1993; Arel, 1994.

KAYNAKÇA

- Akalın, E. (2009). *Les Représentations d'Istanbul dans la peinture murale ottomane au dernier quart du XVIIIème siècle et XIXème siècle*. Paris: Université de la Sorbonne Yayınlanmamış Tez.
- Arel, A. (1986). Ege Bölgesi Ayanlık Dönemi Mimarisi Hakkında Bir Ön Araştırma. *IV. Araştırma Sonuçları Toplantısı (Ankara 26-30 Mayıs 1986)* (s. 39-79). içinde Ankara: T.C. Kültür ve Turizm Bakanlığı Eski Eserler ve Müzeler Genel Müdürlüğü.
- Arel, A. (1993). Foça Bağ Evleri ve Kule-Ev Geleneği. *Ege Mimarlık*(3), 37-40.
- Arel, A. (1994). Osmanlı Mimarisi'nde İkamet Kuleleri. *X. Türk Tarih Kongresi, (Ankara 22-26 Eylül 1986) Kongreye Sunulan Bildiriler* (Cilt V, s. 2323-2335). içinde Ankara: Türk Tarih Kurumu.
- Arık, R. (1976). *Batılılaşma Dönemi Anadolu Tasvir Sanatı*. Ankara: Türkiye İş Bankası Yay.
- Bal, N. (2010). *XIX. Yüzyılda Osmanlı Bahriyesi'nde Gemi İnşa Teknolojisinde Değişim: Buharlı Gemiler Dönemi*. İstanbul: Mimar Sinan Güzel Sanatlar Üniversitesi, Sosyal Bilimler Enstitüsü, Yüksek Lisans Tezi.
- Berkant, C. (2017). İtalya'nın Amelia Kentinde Bir Rönesans Sarayı ve Bu Sarayın Resim Programı Dâhilindeki Kuşbakışı Bir İstanbul Haritası. *ART-SANAT*(7), 171-181.
- Darkot, B. (1979). Midilli. *MEB İslam Ansiklopedisi* (Cilt 8, s. 282-284). içinde İstanbul: Milli Eğitim Basımevi.
- Erim, F. (1995). *Urla'da Türk Devri Yapıları I (Camiler ve Mescitler)*. İzmir: Ege Üniversitesi Türk İslam Sanatları Anabilim Dalı, Yayınlanmamış Lisans Tezi.
- Garidis, M. (1996). *Diakosmitiki Zografiki*. Atina: [Yunanca].
- Gören, A. (1994, Aralık). Ambelakia'da Hayali İstanbul Betimlemeleri. *Antik-Dekor*(27), 76-81.
- Gürçağlar, A. (2005). *Hayali İstanbul Manzaraları*. İstanbul.
- Kiel, M. (2005). Midilli. *TDV İslam Ansiklopedisi* (Cilt 30, s. 11-14). içinde İstanbul: TDV İslâm Araştırmaları Merkezi.
- Kronik. (1967). *Arkeologikon Deltion 19 (1964) B3* (Cilt 19). içinde Atina [Yunanca].
- Kronik. (1968). *Arkeologikon Deltion 20 (1965) B3*. içinde Atina [Yunanca].
- Kronik. (1969). *Arkeologikon Deltion 23 (1968) B3*. içinde Atina [Yunanca].
- Kronik. (1977). *Arkeologikon Deltion 28(1973), B3*. içinde Atina [Yunanca].

- Kuyulu Ersoy, İ. (2015). İzmir Yerel ve Levanten Kültürünün Duvar ve Tavan Resimlerine Yansımaları. A. Doğanay (Dü.) içinde, *Prof. Dr. Selçuk Mülayim Armağanı Sanat Tarihi Araştırmaları* (s. 59-81). İstanbul.
- Kuyulu, İ. (1992). *Kara Osman-Oğlu Ailesine Ait Mimari Eserler*. Ankara: T.C. Kültür Bakanlığı Yayınları.
- Kuyulu, İ. (1998). İzmir ve Çevresinde Bir Grup Duvar Resminin Düşündürdükleri. *II. Uluslararası İzmir Sempozyumu (İzmir 15-17 Mayıs 1995)* (s. 58-78). içinde İzmir.
- Kuyulu, İ. (2001a). Çakırağa Konağı. R. H. Ünal (Dü.) içinde, *Birgi - Tarihi, Tarihî Coğrafyası ve Türk Dönemi Anıtları* (s. X-X?). Ankara: T.C. Kültür Bakanlığı Yayınları.
- Kuyulu, İ. (2001b). Sandıkeminoğlu Evi. R. H. Ünal (Dü.) içinde, *Birgi - Tarihi, Tarihî Coğrafyası ve Türk Dönemi Anıtları* (s. 153-155). Ankara: T.C. Kültür Bakanlığı Yayınları.
- Merey, L. Ş. (1977). Adatepe Köyünde Hacı Mehmet Ağa Konağı. *İstanbul Devlet Mühendislik ve Mimarlık Akademisi Dergisi*(1), 65-86.
- Okçuoğlu, T. (2017). *Hayalle Gerçek Arasında Osmanlı Resminde İstanbul İmgesi (XVIII-XIX. Yüzyıllar)*. İstanbul.
- Okur Coşkunçay, E. (2018, Mayıs). Galata Surları'nın Yıkım Süreci. *tasarım+kuram*, 14(25), 33-58. Ocak 13, 2018 tarihinde <http://www.tasarimkuram.msgsu.edu.tr/index.php/tasarimkuram/article/view/599/328> adresinden alındı
- Payzın, L. (2008). *XVIII. Yüzyılda Midilli Adası*. Aydın: Adnan Menderes Üniversitesi, Sosyal Bilimler Enstitüsü, Yayınlanmamış Yüksek Lisans Tezi.
- Renda, G. (1977). *Batılılaşma Döneminde Türk Resim Sanatı 1700-1850*. Ankara.
- Süslü, Ö. (1978). Adatepe'de Hacı Mehmet Ağa Konağı'nın Süslemeleri. *İstanbul Devlet Mühendislik ve Mimarlık Akademisi Dergisi*(2), 99-114.
- Uçar, A. (2015). *Karosiman - İzmir Konutlarında Döşeme Karoları*. İzmir: İzmir Büyükşehir Belediyesi Kent Kitaplığı.
- Weber, S. (2002). Images of Imagined Worlds Self-image and Worldview in Late Ottoman Wall Paintings of Damascus. J. Hanssen, T. Philip, & S. Weber (Dü) içinde, *The Empire in the City: Arap Provincial Capitals in the Late Ottoman Empire* (s. 145-171). Beyrut: Ergon Verlag.
- Yetişkin Kubılay, A. (1994). Tophane-i Amire - Mimari. *Dünden Bugüne İstanbul Ansiklopedisi* (Cilt 3, s. 279-280). içinde İstanbul: Türkiye Ekonomik ve Toplumsal Tarih Vakfı.

Ege Üniversitesi, Edebiyat Fakültesi

Sanat Tarihi Dergisi

ISSN 1300-5707

Cilt: XXVIII, Sayı: 1 Nisan 2019

Ege University, Faculty of Letters

Journal of Art History

e-ISSN 2636-8064

Volume: XXVIII, Issue: 1 April 2019

Yayın Tarihi | Date of Publication

03.05.2019

İnternet Sayfası (Acık Erisim)

Internet Page (Open Access)

DergiPark
AKADEMİK

<https://dergipark.org.tr/std>

Sanat Tarihi Dergisi hakemli, bilimsel bir dergidir; Nisan ve Ekim aylarında olmak üzere yılda iki kez yayınlanır.

Journal of Art History is a peer-reviewed, scholarly, periodical journal published biannually, in April and October.