



## **Altyapı Sporlarında Değerler Ölçeği-2'nin Türk Kültürüne Uyarlanması ve Psikometrik Özellikleri<sup>1</sup>**

### **Adaptation of the Youth Sport Values Questionnaire-2 Into Turkish Culture and Its Psychometric Properties**

Bahri GÜRPINAR<sup>2</sup>, Serkan TOPRAK<sup>3</sup>, Merve AYVALLI<sup>4</sup>, Jean WHITEHEAD<sup>5</sup>

#### **Öz**

Bu çalışmanın amacı literatürde spordaki değer araştırmalarında sıkça kullanılan ve Lee, Whitehead, Ntoumanis ve Hatzigeorgiadis (2008) tarafından geliştirilen Altyapı Sporlarında Değerler Ölçeği-2 (YSVQ-2)'yi Türk kültürüne uyarlamak ve psikometrik özelliklerini rapor etmektir. Araştırma grubunu oluşturan yaşları 11 ile 18 arasında değişen (M=14,05±SS=1,92) toplam 292 sporcu öğrencinin 175'i ortaokulda 107'si lisede eğitimlerine devam etmektedirler. YSVQ-2'nin geçerliği DFA ile test edilmiştir. Uyum indeksleri tüm parametrelerde iyi veya mükemmel uyum göstermiştir (Ki-kare/SD=1,79; GFI=0,94; AGFI=0,92; CFI=0,97; NFI=0,96; RMSEA=0,05; SRMR=0,06). Sonuç olarak, YSVQ-2'nin Türkçe formundan elde edilen verilerin teorik yapıyla açıklandığı ve güvenilirlik katsayılarının sporcu öğrencileri değer türlerini değerlendirmek için yeterli olduğu söylenebilir.

**Anahtar Kelimeler:** Spor değerleri, değer türleri altyapı sporu, sporcu öğrenci

#### **Abstract**

The aim of this study is to adapt the Youth Sport Values Questionnaire (YSVQ-2) developed by Lee, Whitehead, Ntoumanis and Hatzigeorgiadis (2008) into Turkish culture which is frequently used in the literature and to report its psychometric properties. A total of 292 athletes, aged between 11 and 18 (M=14.05, SD=1.92) constituted the study group. 175 of them are in secondary school and 107 are in high school. The validity of the YSVQ-2 analyzed with CFA. Fit indices values for all parameters were found to be good or excellent (Chi-square/df=1,79; GFI= 0,94; AGFI= 0,92; CFI= 0,97; NFI= 0,96; RMSEA= 0,05; SRMR= 0,06). In conclusion, it can be said that the data obtained from the Turkish form of YSVQ scale was described by the theoretical structure and reliability coefficients were sufficient to evaluate the value types of youth student athletes.

**Keywords:** Sport values, value types, youth sport, student athlete

1. Bu çalışma 2017 yılında İspanya'nın Sevilla şehrinde düzenlenen 14. ISSP Dünya Spor Psikolojisi Kongresi'nde sözel sempozyum bildirisi olarak sunulmuştur.  
2. Akdeniz Üniversitesi, Spor Bilimleri Fakültesi, Antalya, Türkiye; <https://orcid.org/0000-0002-5106-5088>  
3. Akdeniz Üniversitesi, Spor Bilimleri Fakültesi, Antalya, Türkiye; <https://orcid.org/0000-0003-2251-2077>  
4. Akdeniz Üniversitesi, Eğitim Fakültesi, Antalya, Türkiye; <https://orcid.org/0000-0002-7301-0096>  
5. Formerly, University of Brighton, Brighton, UK; <https://orcid.org/0000-0003-3896-1598>  
**Atf / Citation:** Gürpınar, B., Toprak, S., Ayvalli, M., & Whitehead, J. (2019). Altyapı sporlarında değerler ölçeği-2'nin Türk kültürüne uyarlanması ve psikometrik özellikleri. *Kastamonu Education Journal*, 27(4), 1395-1402. doi:10.24106/kefdergi.2547

## Extended Abstract

**Introduction :** The role and effect of values in human actions and behaviors is known for a long time. Values are defined as “beliefs that certain behaviors are more or less preferable to their alternatives” (Rokeach, 1973). “They serve the interests of individuals or groups, motivate action by giving it direction and intensity, provide | standards by which behaviour is evaluated, and are learned by individuals from the dominant values of their social groups and through their own experiences” (Schwartz, 1994). In addition, “values are beliefs that indicate which behaviors or goals are individually or socially desired, ordered hierarchically by relevance order, used as a guide in selecting an individual’s preferences, attitudes and behaviors” (Kluckhohn, 1951; Rokeach, 1973). Lee, Whitehead, Ntoumanis, and Hatzigeorgiadis (2008) stated that values are the basis of both ethical attitudes and achievement orientations in youth sports. There have been many studies on the subject of values, which are important and guiding concepts in explaining mental and social structures, processes and social behaviors in different branches of science. Preliminarily, scale development studies are widely conducted value studies. The Rokeach Value Survey (RVS) is one of the first scales developed on this field (Rokeach, 1973). Sport areas are also a social environment where good and bad actions and behaviors are exhibited. Sport value studies have been the subject of a limited number of studies partly, due to the lack of understanding of the concept and partly due to the lack of a suitable data collection tool (Lee, Whitehead and Balchin, 2000). From this point of view, Lee et al. (2000) developed YSVQ by using 18 sport values determined by interviews with athletes by Lee and Cockman (1995) in order to determine the value systems and priorities of athletes. With YSVQ, a particular group’s value system can be compared to a different group’s value system. YSVQ is a single item scale. Despite the valuable contribution of YSVQ, concerns have arisen over the use of single items to assess each value and the need for the development of YSVQ-2 has been felt. Then Lee, Whitehead, Ntoumanis and Hatzigeorgiadis (2008) developed the YSVQ-2 scale measuring the moral, competence and status value types by modifying YSVQ. The aim of this study is to adapt the Youth Sport Values Questionnaire-2 (YSVQ-2) into Turkish culture, which is frequently used in the follow-up studies, and to report its psychometric properties.

**Method:** A total of 292 athletes, 101 girls and 191 boys, aged between 11 and 18 ( $M = 14,05 \pm 1.92$ ) constituted the study group, 175 of them were in secondary school and 107 of them were in high school. The athletes in the group perform sports between 1 and 10 years ( $M = 4,26 \pm 2,31$ ). The students who participated in the study are interested in basketball ( $n = 91$ ), football ( $n = 75$ ), volleyball ( $n = 90$ ) and tennis ( $n = 33$ ).

YSVQ-2 was developed in 2008 by Lee, Whitehead, Ntoumanis and Hatzigeorgiadis to measure value types with multiple item scales. The scale consist of 13-item and a good psychometric tool with cross-cultural validity (Hatzigeorgiadis & Whitehead, 2013). YSVQ-2 has a 7 - point grading system. The scale consists of three subscales: morality (“try to be fair”), competence (“be a better player”) and status (“win or beat someone”), and each rated with four or five items.

The psychometric properties of the original scale were examined and the items and factor loadings in each subscales were evaluated. It has been suggested that the scale can also be used in Turkish culture. In the literature review it was seen that the scale was adapted to different cultures but not to Turkish culture. From this point of view, it was thought that it would be beneficial to translate the scale into Turkish culture, and the adaptation study started. The research data were collected by the researchers. Before the data collection, the athletes were informed about the research and scale. Participation in this research was completely voluntary and data were collected under the supervision of the parents. The collection of each data took approximately 10 minutes. Confirmatory factor analysis DFA was used to test the validity. Spearman-Brown correlation coefficient was calculated in order to determine the linguistic equivalence and the test-retest reliability. The normality distribution of the data was calculated by the Kolmogorov-Smirnov test. There are no missing observations in the data used in the analysis of the study. SPSS 18.0 and Lisrel 8,72 statistical package programs were used in the analysis of the data.

**Results, Discussion and Conclusion:** Internal consistency and test-retest calculations have been conducted to provide evidence for the reliability of YSVQ-2. The reliability of the scale was determined by the test-retest method applied to 50 people for 15 days. The Spearman-Brown correlation coefficient between the two measurements was calculated as 0.89 ( $p = 0.000$ ) and the test-retest reliability criterion was accepted. In addition, Cronbach’s Alpha coefficients were calculated as 0.79 for the status subscale, 0.66 for the competence subscale, 0.64 for the moral subscale, and 0.76 for the total scale and it is assumed that the internal consistency of the scale is provided. As a result of the DFA, all T values were exceed from 2.56 ( $p < 0.01$ ), and the error variance of any scale item is not greater than .90. Standardized solutions of DFA and the path diagram of the obtained structural model is given in Figure 1 and the fit indices for the model are given in Table 1. With the DFA, the correspondence between the scores of the Turkish athletes and the main measure was tested. According to these results, the structural model showed good fit in some parameters and excellent fit in some parameters. As a result, it can be said that YSVQ-2 is a suitable scale for determining value types of Turkish athletes. In future research it will be appropriate to use the YSVQ-2 scale to understand the role of values in different psychological behaviors and attitudes.

## 1. Giriş

İnsan eylem ve davranışlarında değerlerin rolü ve etkisi uzun süredir bilinmektedir. Değerler, belirli davranışların alternatiflerine oranla daha az ya da daha çok tercih edilmesine dair kalıcı inançlar olarak tanımlanmıştır (Rokeach, 1973). Değerler, bireyin veya grubun çıkarlarına hizmet ederler, yön ve şiddetini vererek eylemleri motive ederler, davranışın değerlendirildiği standartları sağlarlar ve bireyler tarafından sosyal grupların baskın değerleri ve bireylerin kendi deneyimleri aracılığıyla öğrenilirler (Schwartz, 1994). Ayrıca değerler, bireyin tercihlerini, tutumlarını ve davranışlarını seçerken kılavuz olarak kullandığı, önem sırasına göre hiyerarşik olarak sıralanmış, hangi davranışların veya hedeflerin bireysel veya toplumsal olarak istenir olduğunu ifade eden inançlardır (Kluckhohn, 1951; Rokeach, 1973). Değerler hayatın her anına etki eden önemli yapılardır. Spor ortamı da değerlerin etkisinin görülebileceği alanlardan birisidir. İnsanlar tarafından yaygın olarak dile getirilen sporun karakteri geliştirdiği inancı sporla geliştirilen ahlâki tutumların hayatın diğer alanlarına aktarılmasını ifade etmektedir. Lee, Whitehead,, Ntoumanis, ve Hatzigeorgiadis (2008) değerlerin, altyapı sporlarında hem etik tutum hem de başarı yönelimlerinin temelini oluşturduğunu belirtmişlerdir.

Günümüze kadar farklı bilim dallarında zihinsel ve sosyal yapıları, süreçleri ve sosyal davranışları açıklamakta önemli ve yol gösterici bir kavram olan değerler konusunda çok sayıda çalışmalar yapılmıştır. Bu çalışmaların başında değerleri ölçmek için geliştirilen ölçekler yer almaktadır. Rokeach Değer Anketi (Rokeach Value Survey- RVS) bu alanda geliştirilen ilk ölçeklerden biridir (Rokeach, 1973). Daha sonra Schwartz (1992) RVS'den yola çıkarak Schwartz Değerler Anketi'ni (Schwartz Values Survey - SVS) geliştirmiştir. Ayrıca yine Schwartz ve ark. (2001) tarafından geliştirilen Portre Değerler Anketi (Portrait Values Questionnaire) literatürde değerleri ölçmek için sıklıkla kullanılan ölçekler arasında yer almaktadır. Literatür incelendiğinde Türkçe olarak geliştirilmiş ölçeklere de rastlamak mümkündür (Bolat, 2013; Dilmaç ve ark., 2014).

Spor sahaları iyi veya kötü çeşitli değer, eylem ve davranışların sergilendiği sosyal bir ortamdır. Spordaki değer araştırmaları kısmen kavramın tam olarak anlaşılabilmesi ve kısmen de uygun bir ölçme aracının eksikliğinden dolayı sınırlı sayıda çalışmaya konu olmuştur (Lee, Whitehead ve Balchin, 2000). Bu bakış açısından hareketle Lee ve ark. (2000), sporcuların değer sistemlerini ve önceliklerini belirlemek adına Lee ve Cockman (1995)'in bizzat sporcular ile yaptığı görüşmelerden tespit ettiği spora ait 18 değerden faydalanarak Altyapı Sporlarında Değerler Ölçeği –The Youth Sport Values Questionnaire (YSVQ) geliştirilmiştir. YSVQ ile belirli bir grubun değer sistemi farklı bir grubun değer sistemi ile karşılaştırılabilmektedir. YSVQ 18 ayrı değeri ölçen bir ölçektir. YSVQ'nun değerli katkısına rağmen, her bir değeri değerlendirmek için tek maddelerin kullanılması üzerine endişeler doğmuş ve YSVQ-2'nin geliştirilmesi ihtiyacı hissedilmiştir. Daha sonra Lee, Whitehead, Ntoumanis ve Hatzigeorgiadis (2008), YSVQ'yu modifiye ederek ahlâk, yetkinlik ve statü değer türlerini ölçen YSVQ-2 ölçeğini geliştirmişlerdir. Bu 3 üst dereceden değer daha evvel Webb'in (1969) spora ait bir değer çalışmasında keşfettiği dürüstçe oynamak, iyi oynamak ve kazanmak boyutlarını da temsil etmektedir. Lee ve ark. (2008), YSVQ-2'yi geliştirdikleri çalışmada ölçeğin itaat, dürüstlük, sportmenlik, yardımseverlik ve anlaşmanın sürdürülmesi gibi beş ahlâk değerini, başarı, beceri sergileme ve kendini yönetme gibi üç yetkinlik değerini ve kazanma, toplumsal imaj ve liderlik gibi üç statü değerini içerdiğini ayrıca ahlâk, yetkinlik ve statü ölçeklerinin her birinin tek boyutlu ölçekler şeklinde bağımsız olarak da kullanılabileceğini belirtmişlerdir. Bu 3 değer in altyapı sporundaki başarı yönelimlerini ve tutumlarını öngördüğü belirtilmiştir. Ahlâk ve yetkinlik değerleri, olumlu sosyal tutumları ve statü değerlerinin antisosyal tutumları pozitif yönde öngörmektedir. YSVQ'deki 18 spor değeriyle birlikte bu 3 yüksek değer, Schwartz'ın (1992) insan değerleri temel teorisinde önerdiği dairesel motivasyon sürekliliğine benzemektedir. Yapılan çapraz geçerlik analizinde "Toplam", "Kadın", "Çoklu Cinsiyet", "Kısıtlı Olmayan" ve "Kısıtlı" modellerde varsayılan üç faktörlü yapı iyi uyum endeksleri ile desteklenmiştir.

Literatürde YSVQ-2 ile yapılan çalışmalara bakıldığında, Sukys (2010), YSVQ-2 ölçeğini Litvanya diline uyarladığı çalışmada ahlâk değerlerinin olumlu sosyal davranışlarla pozitif şekilde antisosyal davranışlarla negatif şekilde ilişkili olduğunu bulmuştur. Sukys ve Jansoniene (2012), sporcuların değerleri ile ahlâktan uzaklaşmaları arasındaki ilişkiyi incelemiş ve ahlâk değerleri ile ahlâktan uzaklaşma arasında negatif bir ilişki olduğunu tespit etmişlerdir. Ichimura ve ark. (2013), üniversiteli basketbolcuların değerleri ve başarı yönelimlerinin spor tutumları yordayıp yordamadığını inceledikleri çalışmada YSVQ-2'nin 3 faktörlü yapısının Japon verisinde doğrulandığını belirtmişlerdir. Stupuris ve ark. (2013), spordaki değerler ile antrenörün algılanan karakter geliştirme yeterliği ve sporcuların prososyal davranışı arasında pozitif ilişkiler saptamıştır. Goggins (2015), genç sporcuların kendi spor değerleri ile ailelerinde algıladıkları spor değerleri arasında güçlü ilişkiler olduğunu ifade etmiştir. Pitts (2015) 12-22 yaş arası kız hokeycilerin değerlerini incelediği çalışmada sırasıyla yetkinlik, ahlâk ve statü değerlerine önem verildiğini belirlemiştir. Saldanha ve ark. (2015) YSVQ-2'yi Brezilya diline uyarlamışlar ve yapı geçerliğinin sağlandığını belirtmişlerdir. Danioni ve ark. (2017), aile ile çocuklar arasındaki spora ait değer iletimini incelediği çalışmada genç sporcuların genel olarak ebeveynlerinin sporla ilgili toplumsallaşma değerlerini kabul etmeye istekli olduklarını ortaya koymuştur.

Spor yapan gençlerin kötü alışkanlıklardan uzaklaştıkları ve karakterlerinin olumlu yönde geliştiği görüşü neredeyse tüm toplumlarda yaygın olarak dile getirilmektedir. Yani spor ortamının gençlere direkt olarak olumlu etkileri olduğu düşünülmektedir. Bu konularda araştırmalar yapan Shields ve Bredemeier (2007) bu görüşü desteklemek için çok az bilgi olduğunu belirtmişler ve esasen sporcuların yarışma esnasında diğer durumlardan farklı bir ahlâki çerçeve benimsedikleri sonucuna varmışlardır. Bu bakış açısıyla spordaki zihinsel ve sosyal davranışların ve bu davranışlara etki eden süreçlerin daha derinlemesine incelenmesi gerekmektedir. Bu çalışmanın amacı literatürde spordaki değer araştırmalarında sıkça kullanılan Altyapı Sporlarında Değerler Ölçeği-2 (YSVQ-2)'yi Türk kültürüne uyarlamak ve psikometrik özelliklerini rapor etmektir.

## 2. Yöntem

### Araştırma Grubu

Araştırma grubunu 2017 yılında Denizli'de spor kulüpleri ve spor okullarında eğitim gören sporcular oluşturmuştur. Yaşları 11 ile 18 arasında değişen ( $M=14,05\pm 1,92$ ) 101 kız, 191 erkek olmak üzere toplam 292 sporcu öğrencinin 175'i ortaokulda (5-8. sınıflar) 107'si lisede (9-12. sınıflar) eğitimlerine devam etmektedirler. Gruptaki sporcular 1 ile 10 yıl ( $M=4,26\pm 2,31$ ) arasında değişen sürelerde spor yapmaktadırlar. Çalışmaya katılan öğrenciler takım sporlarından basketbol ( $n=91$ ), futbol ( $n=75$ ), voleybol ( $n=90$ ) ve bireysel sporlardan tenis ( $n=33$ ) ile ilgilenmektedirler.

### Altyapı Sporlarında Değerler Ölçeği-2 (YSVQ-2)

YSVQ-2 2008 yılında Lee, Whitehead, Ntoumanis ve Hatzigeorgiadis tarafından, çok maddeli ölçeklerle değer gruplaşmalarını ölçmek için geliştirilmiştir. Ölçek, çapraz kültürel geçerliliği olan psikometrik olarak iyi bir araç olduğu tespit edilen 13 maddelik bir ölçektir (Hatzigeorgiadis & Whitehead, 2013). YSVQ-2 7'li dereceleme sistemindedir. Buna göre ifadeler, -1 = Bu düşünce benim inandığının tam tersidir, 0 = Bu düşünce benim için hiç önemli değildir, 1 = Bu düşünce benim için biraz önemlidir, 2 = Bu düşünce benim için oldukça önemlidir, 3 = Bu düşünce benim için önemlidir, 4 = Bu düşünce benim için çok önemlidir ve 5 = Bu düşünce benim için son derece önemlidir şeklinde puanlanmaktadır. Ölçek, her biri dört veya beş maddeyle değerlendirilen ahlâk (örn. "... Dürüst olmaya çalışmaktır"), yetkinlik (örn. "...Daha iyi bir oyuncu olmaktır") ve statü (örn. "...Kazanmak ya da birisini yenmektir") olmak üzere üç alt ölçek içermektedir.

Ölçeğin geliştirme safhasında 6 ahlâk, 7 yetkinlik ve 9 statü değeri içeren pilot bir YSVQ-2 aracı, yaşları 11-16 arasında değişen 258'i erkek 233'ü kız olmak üzere toplam 491 okul ve kulüp sporcusuna uygulanmıştır. Grup aynı zamanda cevaplardaki sosyal yanlılığı ölçmek adına Reynold'un (1982) Personal Reactions Questionnaire (PRQ)-Kişisel Tepkiler Ölçeğini cevaplamıştır. Yapılan DFA analizleri sonucu iyi sonuç vermeyen bazı maddeler ölçekten çıkartılmış ve 13 maddelik ölçek iyi bir uyum göstermiştir ( $\chi^2 = 129.43$ ,  $df = 62$ ,  $p < .001$ ,  $RMSEA = .05$ ,  $SRMR = .04$ ,  $CFI = 0.97$ ,  $NNFI = 0.96$ ). Ölçeğin faktörleri 50 ile .85 arasında yük göstermiştir. Yetkinlik değerleri ahlâk ( $r=.85$ ) ve statü ( $r=.49$ ) değerleri ile anlamlı biçimde ilişkili çıkarken ahlâk ve statü ( $r=.18$ ) değerleri düşük seviyede ilişkili çıkmıştır. Ahlâk ( $M= 3.65$ ,  $SS= .92$ ) ve yetkinlik ( $M= 3.66$ ,  $SS= .94$ ) değerlerine ait ortalamalar statü ( $M= 1.40$ ,  $SS= 1.40$ ) değerinden yüksek çıkmıştır. Cronbach Alpha katsayısı ahlâk değeri için  $\alpha=.79$ , yetkinlik değeri için  $\alpha=.74$  ve statü değeri için  $\alpha=.82$  olarak hesaplanmıştır. PRQ ile hesaplanan sosyal yanlılığa ait skorlar yetkinlik değeri ile ilişkili çıkmazken ( $r = -.03$ ,  $p > .05$ ) ahlâk ( $r = .13$ ,  $p < .01$ ) ve statü ( $r = -.16$ ,  $p < .01$ ) değerleri ile düşük ilişkili çıkmıştır. Yapılan DFA'lar, ahlâki, yetkinlik ve statü değerleri için tek boyutlu ölçeklerin bağımsız olarak kullanılabilceğini göstermiştir.

Özgün ölçeğin psikometrik özellikleri incelenerek her alt boyuttaki maddeler ve faktör yük değerleri değerlendirilmiştir. Ölçeğin Türk kültüründe de kullanılabilceğine kanaat getirilmiştir. Yapılan alan yazın taramasında ölçeğin farklı kültürlerle uyarlandığı ancak Türk kültürüne uyarlanmadığı görülmüştür. Buradan hareketle ölçeğin Türk kültürüne kazandırılmasının faydalı olacağı düşünülmüş ve adaptasyon çalışmasına başlanmıştır.

### İşlem

İlk olarak, ölçeğin sorumlu yazarı Jean Whitehead'den elektronik posta ile izin ve ölçeğin orijinal formu talep edilmiştir. Yazardan alınan izin ve gönderilen orijinal ölçek formu ile çeviri işlemlerine başlanmıştır. Ölçeğin çeviri işlemleri için geleneksel yaklaşım benimsenmiştir (Hançer, 2003). Bu yaklaşımdan hareketle İngilizce dilinde yazılan ölçek öncelikle İngilizce'den Türkçeye 3 farklı kişi tarafından tercüme edilmiştir. Elde edilen üç farklı tercüme, iyi seviyede İngilizce bilen üç spor bilimcisi ile beraber incelenerek İngilizce ifadenin en iyi karşılığı olan Türkçe ifadeler seçilmiştir. Bu aşamada ayrıca her bir maddenin Türkçeye ve konuya uygunluğu tartışılmış ve yapılan düzenlemelerle Türkçe form oluşturulmuştur. Bu aşamadan sonra Türkçe form tekrar İngilizceye çevrilerek incelenmiş ve her iki form arasında uzman görüşlerinden de faydalanarak önemli bir fark olmadığı kanaatine varılmıştır.

Araştırma verileri araştırmacılar tarafından toplanmıştır. Veriler toplanmadan önce sporculara ölçek ve yapılan çalışma hakkında bilgi verilmiştir. Çalışmada kullanılan veriler toplanırken gönüllülük esas alınmış, çocukların velilerinden izin istenmiş ve veriler velilerin de nezaretinde toplanmıştır. Her bir verinin toplanması yaklaşık olarak 10 dakika sürmüştür.

### Verilerin Analizi

Türkçe formdan elde edilen puanların özgün ölçek ile uygunluğunu test etmek için doğrulayıcı faktör analizi-DFA (doğrulayıcı faktör analizi) kullanılmıştır. Dilsel eşdeğerlik ve test-tekrar test çalışmalarında 15 er gün arayla yapılan ölçümler arasındaki ilişkiyi belirlemek adına Spearman-Brown sıra farkları korelasyon katsayısı hesaplanmıştır. Verilerin normallik dağılımı Kolmogorov-Smirnov testi ile hesaplanmıştır. Çalışmanın analizinde kullanılan verilerde kayıp gözlem bulunmamaktadır. Verilerin analizinde SPSS 18.0 ve Lisrel 8,72 istatistik paket programları kullanılmıştır.

## 3. Bulgular ve Yorumlar

### Ölçeğin Dil ve Kapsamı

İşlem kısmında açıklanan çalışmalar sonucu uzman görüşleri ile elde edilen Türkçe form ve İngilizce formunun aynı anlamı ifade edip etmediğine kanıt sağlamak için iyi derecede İngilizce bilen 15 kişiye ölçeklerin her iki formu 2 hafta arayla uygulanmış ve her iki ölçekten alınan puanlar arasında Spearman Korelasyon Katsayısı 0.86 ( $p=0.000$ ) olarak bulunmuştur. Elde edilen korelasyon katsayısına ve uzman görüşlerine bakılarak çeviri açısından benzerliğin sağlandığı kabul edilmiştir.

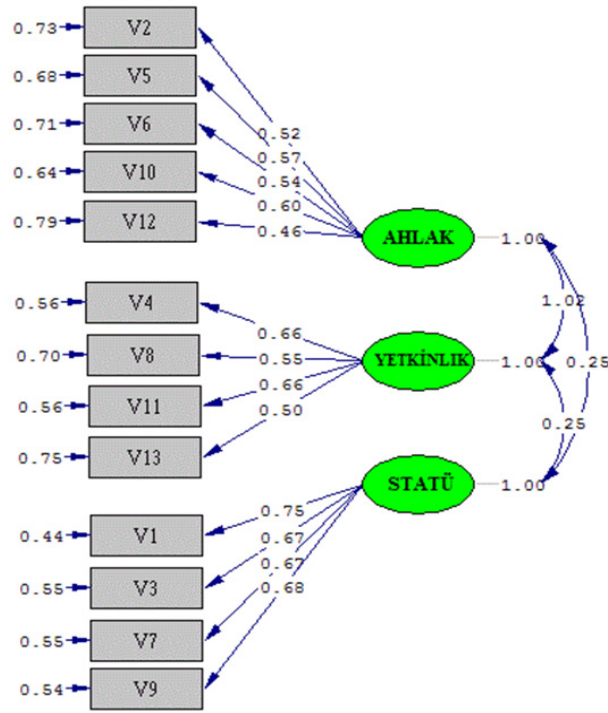
### Yapı Geçerliliği

Bu çalışmada kullanılan YSVQ-2'nin faktöryel geçerliliği DFA ile analiz edilmiş ve DFA sonuçları alan yazında sıkça kullanılan uyum indeksleri ile karşılaştırılmıştır. Böylelikle veri setinin ne seviyede doğruladığı hakkında araştırmacı fikir sahibi olmaktadır. DFA'da veri ile modelin uyumunu hesaplamak için kullanılan istatistiklerden en çok kullanılanları İyilik Uyum İndeksi (Goodness of Fit Index-GFI), Ki-Kare Uyum Testi (Chi-Square Goodness), Normlaştırılmış Uyum İndeksi (Normed Fit Index-NFI), Düzeltilmiş İyilik Uyum İndeksi (Adjusted Goodness of Fit Index-AGFI), Ortalama Hataların Karekökü (Root Mean Square Residuals-RMR), Karşılaştırmalı Uyum İndeksi (Comparative Fit Index-CFI), ve Yaklaşık Hataların Ortalama Karekökü (Root Mean Square Error of Approximation, RMSEA) olarak karşımıza çıkmaktadır (Cole, 1987; Sümer, 2000). Modelin doğrulanma durumunu görebilmek için tek bir uyum indeksinden ziyade, tüm indeksler bir arada değerlendirilmelidir (Cole, 1987).

Yapılan DFA sonucu tüm T değerleri 2.56'dan ( $p < 0.01$ ) büyük çıkmıştır ve hiç bir ölçek maddesinin hata varyansı .90'dan büyük değildir. YSVQ-2'nin geçerliliği için yapılan DFA'nın standardize edilmiş sonuçları ve elde edilen yapısal modelin yol şeması Şekil 1'de modele ilişkin uyum indeksleri istatistikleri Tablo 1'de verilmiştir. Yapılan DFA ile Türk öğrencilerden elde edilen puanların asıl ölçekteki yapıyla uyumu sınanmıştır. Bu sonuçlara göre yapısal model bazı parametrelerde iyi bazılarında ise mükemmel uyum göstermiştir.

**Tablo 1. YSVQ-2 için Uyum İndeksleri İstatistikleri**

$\chi^2/sd$	RMSEA	GFI	AGFI	SRMR	CFI	NFI
1.79	.05	.94	.92	.06	.97	.96
Mükemmel Uyum	Mükemmel Uyum	İyi Uyum	İyi Uyum	İyi Uyum	Mükemmel Uyum	Mükemmel Uyum
Ki-Kare = 111.18, sd=62, P=0.00013						



Şekil 1. 3 Faktörlü Modele Göre YSVQ-2 İçin Standardize Edilmiş Sonuçlar İle DFA

#### Güvenirlilik ve İç Tutarlılık

YSVQ-2'nin güvenirliliğine kanıt sunmak adına iç tutarlılık ve test-tekrar test hesaplamaları yapılmıştır. Ölçeğin farklı zamanlarda uygulandığında benzer ölçüm değerlerini gösterip göstermediği 15 gün ara ile 50 kişiye uygulanan test-tekrar test yöntemi ile belirlenmiştir. İki ölçüm arasındaki Spearman-Brown korelasyon katsayısı 0.89 ( $p=0.000$ ) olarak hesaplanmış ve test-tekrar test güvenirlilik kriterini sağladığı kabul edilmiştir. Ayrıca, iç tutarlılığı belirlemek için hesaplanan Cronbach's Alpha katsayısı statü değerleri alt boyutu için 0.79, yetkinlik değerleri alt boyutu için 0.66, ahlâk değerleri alt boyutu için 0.64 ve toplamda 0.76 olarak bulunmuş ve buna göre ölçeğin iç tutarlılığının sağlandığı kabul edilmiştir.

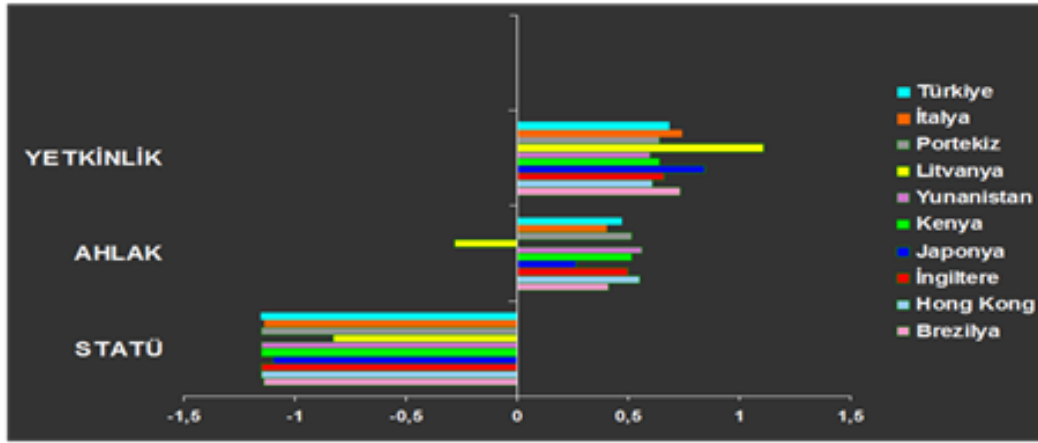
Tablo 2'de verilen YSVQ-2'nin toplamının ve alt boyutlarının birbirleri ile olan ilişkisi incelendiğinde; tüm alt boyutların birbiriyle pozitif yönde anlamlı ilişkileri olduğu görülmektedir. Elde edilen korelasyon katsayılarına bakıldığında; YSVQ-2 toplam puanı ile ahlâk ( $r=0.71$ ,  $p<.01$ ), yetkinlik ( $r=0.69$ ,  $p<.01$ ) ve statü ( $r=0.78$ ,  $p<.01$ ) alt boyutları arasında pozitif yönlü bir ilişki olduğu görülmektedir. Ayrıca her bir alt boyutun diğeri ile olan korelasyon katsayıları 17 ile 65 ( $p<.01$ ) arasında değişmektedir. Bu sonuçlara göre, alt boyutlar arasında düşükten yükseğe doğru değişen korelasyon değerleri elde edilmiştir.

Tablo 2. YSVQ-2 için Faktörler Arası İlişkiler

	Ahlâk	Yetkinlik	Statü	YSVQ-2 Toplam
Ahlâk	1			
Yetkinlik	.65**	1		
Statü	.17**	.19**	1	
YSVQ-2 Toplam	.71**	.69**	.78**	1

#### Değer Türleri

Tablo 3'te YSVQ-2'ye ait ortalamalara bakıldığında sporcu öğrencilerin en çok yetkinlik değerine, daha sonra ahlâk değerine en az da statü değerine önem verdikleri görülmektedir. Bu durum cinsiyet özelinde de değişmemektedir. Şekil 2'de ise 10 farklı ülkenin verilerinden derlenen değer ortalamalarına ait standardize edilmiş z-puanları görülmektedir. Tüm ülkelerde değer türlerine ait ortalamalar Türkiye verileri ile benzerlik göstermektedir.



Şekil 2. YSVQ-2'ye ait Kültürler Arası Değer Oranları (Whitehead, J, 2017)

Tablo 3. Değer Türlerine Ait Tanımlayıcı İstatistik

	Kız		Erkek		Genel	
	Ort	SS	Ort	SS	Ort	SS
Yetkinlik	4,39	0,65	4,26	0,73	4,30	0,71
Ahlâk	4,02	0,73	4,15	0,72	4,10	0,72
Statü	2,33	1,58	2,74	1,42	2,59	1,49

#### 4. Tartışma

Bu çalışma, Altyapı Sporlarında Değerler Ölçeği-2'yi Türkçe'ye uyarlama ve Türkçe formunun geçerlik ve güvenilirliğini belirlemek hedefiyle gerçekleştirilmiştir. Ölçeğin uyarlanmasıyla altyapılarda ve okul takımlarında spor yapan gençlerin değer yapılarının belirlenebileceği bu sayede de onların spora ait eylemleri, motivasyonları ve davranışlarının değerlendirilebileceği düşünülmüştür.

Dilsel eşdeğerliği hesaplamak adına ölçeğin İngilizce ve Türkçe formu 2 hafta arayla 15 kişiye uygulanmış ve her iki uygulama arasındaki korelasyon katsayısı 0.86 ( $p=0.000$ ) olarak bulunmuştur. Test tekrar test güvenilirliğini belirlemek adına ölçek 50 kişiye 2 hafta arayla uygulanmış ve iki uygulama arasında hesaplanan korelasyon katsayısı 0.89 ( $p=0.000$ ) olarak bulunmuştur. Alpar (2010)'a göre; hesaplanan korelasyon katsayısı 0,70-0,89 arasında ise ölçümler arasında kuvvetli ilişki vardır. Buna göre bu çalışma sonucunda dilsel eşdeğerliğe ait hesaplanan kuvvetli ilişki ölçeğin İngilizce ve Türkçe formlarının benzer olduğuna dair kanıt sunmaktadır. Test tekrar test güvenilirliği ile ilgili hesaplanan kuvvetli ilişki de ölçeğin farklı zamanlarda uygulandığında benzer sonuçlar gösterdiğine ait bir güvenilirlik kanıtı sunmaktadır.

Ölçekteki faktör isimleri asıl ölçekte olduğu gibi 1. Ahlâk Değeri, 2. Yetkinlik Değeri ve 3. Statü Değeri olarak adlandırılmıştır. Faktörlerin cronbach alfa güvenilirlik katsayıları ise faktör isimleri sırasıyla 0,64, 0,66 ve 0,79 toplamda ise 0,76 olarak bulunmuştur. Alpar (2010); cronbach alfa katsayısı 0,60-0,79 arasında ise ölçeğin oldukça güvenilir olduğunu belirtmiştir dolayısıyla YSVQ-2'nin oldukça güvenilir bir ölçek olduğu söylenebilir.

Ölçeğin yapı geçerliğine kanıt sunmak adına doğrulayıcı faktör analizi yapılmıştır. DFA sonucunda hesaplanan uyum indeks değerleri şu şekildedir: Ki-kare/sd=1,79; GFI= 0,94; AGFI= 0,92; CFI= 0,97; NNFI= 0,96; RMSEA= 0,05; SRMR= 0,06. Ki-kare/sd değerinin 2'den küçük olması mükemmel uyumu göstermektedir (Kline, 2011; Tabachnick ve Fidell, 2001). AGFI ve GFI değerleri 0,90 'dan büyük ise model iyi uyum göstermektedir (Hooper ve ark., 2008; Sümer, 2000). CFI ve NNFI değerlerinin 0,95 üzerinde olması modelin mükemmel uyum gösterdiğinin göstergesidir (Hu ve Bentler, 1999). RMSEA değerlerinin 0,05'ten küçük olması model uygunluğunun mükemmel olduğu belirtilmektedir (Brown, 2006). SRMR değerinin 0,08'den küçük olması, verilerin modele iyi uyum gösterdiğini belirtmektedir (Brown, 2006). Bu bilgiler ışığında uyum indeksleri değerlerinin model veri uyumu açısından iyi veya mükemmel seviyede olduğu görülmektedir. Yapılan DFA sonucunda YSVQ-2'nin üç faktörlü orijinal yapısının bu araştırmanın çalışma grubu için çok iyi bir uyum gösterdiği yorumu yapılabilir.

Sonuç olarak, yapılan analizler neticesine YSVQ-2'nin Türk sporcu öğrencilerin değer türlerini belirlemede uygun bir ölçek olduğu söylenebilir. Gelecek araştırmalarda farklı psikolojik davranış ve tutumların öngörülmesinde değerlerin rolünü anlamak adına YSVQ-2 ölçeğinden yararlanılması uygun olacaktır.

## 5. Kaynakça

- Alpar, R. (2010). *Spor, Sağlık ve Eğitim Bilimlerinde Örneklerle Uygulamalı İstatistik ve Geçerlik-Güvenirlik*, Detay Yayıncılık, Ankara.
- Bolat, Y. (2013). Bir değer ölçme aracı: çok boyutlu sosyal değerler ölçeği. *Turkish Journal of Education*, 2(4).
- Brown, T. A. (2006). *Confirmatory factor analysis for applied research*. Guilford Press.
- Cole, D. A. (1987). Utility of confirmatory factor analysis in test validation research. *Journal of Consulting and Clinical Psychology*, 55(4), 584.
- Danioni, F., Barni, D., & Rosnati, R. (2017). Transmitting Sport Values: The Importance of Parental Involvement in Children's Sport Activity. *Europe's Journal of Psychology*, 13(1), 75.
- Dilmac, B., Arıcak, O. T., & Cesur, S. (2014). A Validity and Reliability Study on the Development of the Values Scale in Turkey. *Educational Sciences: Theory and Practice*, 14(5), 1661-1671.
- Goggins, L.P. (2015). *The role of parents in youth sport values*. Yüksek Lisans Tezi. Exeter Üniversitesi.
- Hançer, M. (2003). Ölçeklerin Yazım Dilinden Başka Bir Dile Çevirileri ve Kullanılan Değişik Yaklaşımlar. *Balıkesir Üniversitesi Sosyal Bilimler Enstitüsü Dergisi*, 6, 47-59.
- Hatzigeorgiadis, A. ve Whitehead J. (2013). Cross Cultural Use Validation and Modification of the YSVQ-2. Whitehead, J., Telfer, H., & Lambert, J. (Eds.). *Values in youth sport and physical education*. Routledge.
- Hooper, D., Coughlan, J. ve Mullen, M.: *Structural Equation Modelling: Guidelines for Determining Model Fit*. *Electronic Journal of Business Research Methods*, 6(1), 53-60
- Hu, L. T. ve Bentler, P. M. (1999). Cutoff criteria for fit indexes in covariance structural analysis: Conventional criteria versus new alternatives. *Structural Equation Modeling*, 6, 1-55.
- Ichimura, S., Kawakita, H., Ishimura, I., Urai, T., Hatori, H., Kondo, A. (2013). Do Values and Achievement Orientations of University Basketball Players Predict Their Sporting Attitudes? *Tokyo Tokushima Üniversitesi Edebiyat Fakültesi Bülteni Uygulamalı Psikoloji Bölümü – No:20* (東京成徳大学研究紀要 —人文学部・応用心理学部—第 20 号).
- Kline, R. B. (2011). *Principles and practice of structural equation modeling*. Guilford press.
- Gluckhohn, C. (1951) Value and value-orientations in the theory of action: An exploration in definition and classification. In T. Parsons and E. Shils (eds) *Towards a General Theory of Action*. Cambridge, MA: Harvard University Press, pp. 388—433.
- Lee, M. J., & Cockman, M. (1995). Values in children's sport: Spontaneously expressed values among young athletes. *International Review for the Sociology of Sport*, 30(3-4), 337-350.
- Lee, M. J., Whitehead, J., & Balchin, N. (2000). The measurement of values in youth sport: Development of the Youth Sport Values Questionnaire. *Journal of Sport and Exercise Psychology*, 22(4), 307-326.
- Lee, M. J., Whitehead, J., Ntoumanis, N., & Hatzigeorgiadis, A. (2008). Relationships among values, achievement orientations, and attitudes in youth sport. *Journal of sport and exercise psychology*, 30(5), 588-610.
- Pitts, S. L. (2015). *Sport Values of Bantam, Midget and Intermediate Female Hockey Players and Their Minor Hockey Associations*. Yüksek Lisans Tezi. Brock Üniversitesi.
- Reynolds, W.M. (1982). Development of reliable and valid short forms of the Marlowe- Crowne Social Desirability Scale. *Journal of Clinical Psychology*, 38, 119–125.
- Rokeach, M. (1973). *The nature of human values*. Free press.
- Saldanha, R. P., Balbinotti, M. A. A., & Balbinotti, C. A. A. (2015). Tradução e validade de conteúdo do Youth Sport Value Questionnaire 2. *Revista Brasileira de Ciências do Esporte*, 37(4), 383-388.
- Schwartz, S. H. (1992) Universals in the content and structure of values: Theoretical advances and empirical tests in 20 Countries. In M. P. Zanna (ed.) *Advances in Experimental Social Psychology*, 25, 1-65. London: Academic Press.
- Schwartz, S. H. (1994). Are there universal aspects in the structure and contents of human values? *Journal of social issues*, 50(4), 19-45.
- Schwartz, S. H., Melech, G., Lehmann, A., Burgess, S., Harris, M., & Owens, V. (2001). Extending the cross-cultural validity of the theory of basic human values with a different method of measurement. *Journal of cross-cultural psychology*, 32(5), 519-542.
- Shields, D.L.L. and Bredemeier, B.J.L. (2007) *Advances in sport morality research*. In Tenenbaum, G. and Eklund, R.C. (eds) *Handbook of Sport Psychology*, 3rd. edn. Indianapolis, IN: John Wiley, pp. 662-84.
- Stupuris, T., Šukys, S., & Tilindienė, I. (2013). Relationship between adolescent athletes' values and behavior in sport and perceived coach's character development competency. *Education, Physical Training, Sport*, 4(91), 37-45.
- Šukys, S. (2010). Adaptation and validation of the prosocial and antisocial behavior in sport scale and youth sport values questionnaire for Lithuanians. *Education, Physical Training, Sport*, 17(2), 104.
- Šukys, S., & Jansonienė, A. J. (2012). Relationship between athletes' values and moral disengagement in sport, and differences across gender, level and years of involvement. *Education, Physical Training, Sport*, 1(84), 55-61.
- Sümer, N. (2000). Yapısal eşitlik modelleri: Temel kavramlar ve örnek uygulamalar. *Türk Psikoloji Yazıları*, 3(6), 49-74.
- Tabachnick, B. G. ve Fidell, L. S.(2001). *Using multivariate statistics* (4th edition). MA: Allyn&Bacon, Inc.
- Webb, H. (1969) Professionalisation of attitudes towards play among adolescents. In G. S. Kenyon (ed.) *Aspects of Contemporary Sport Sociology*. Chicago, IL: The Athletic Institute, pp. 161-78.
- Whitehead J. (2017). Values Symposium 2: Exploring youth sport values with sport-specific value questionnaires. ISSP 14th World Congress of Sport Psychology, 10-14 July 2017, Sevilla, Spain.