

# Uluslararası Ekonomik ve Mali Kuruluşların İstihdam Üzerindeki Etkisi: Türkiye Örneği<sup>(\*)</sup>

Mehmet YILMAZ<sup>(\*\*)</sup>

## Giriş

**K**üreselleşme kavramının bütün sosyal bilimlerde değerlendirildiği ve yeni dünya düzeni olarak telaffuz edildiği bir dönemde bu kavramın işgücü piyasalarının yapısı ve işleyişi ile bu piyasalarda uygulanan politikaları da etkilediği bir gerçektir. Küreselleşmenin işgücünün hareketliliği, rekabetçi yapıların güçlenmesi gibi konularda olumlu etkilerinin olduğu iddia edilmektedir. Fakat bu küresel "yeni dünya düzeninin", ekonomiyi "yönlendirenler", "üreticiler" ve "yoksullar" olmak üzere üçlü bir hiyerarşi oluşturduğu ve zorladığı görülmektedir. Üreticilerin, yönlendiricilerin planladığı ölçüde ve onların istediği alanda üretmek zorunda oldukları; yoksulların ise artık küresel üretim zincirinin dışına çıkarıldığı şeklinde tezler de ortaya atılmaktadır. Uluslararası Para Fonu (IMF) ve Dünya Bankası (IBRD) gibi kuruluşların da işte bu "yönlendiricilerin" manüple araçları, denetim mekanizmaları olduğu üzerinde durulmaktadır. Dolayısıyla bu kuruluşların makro ekonomiye müdahalelerinin, istihdamın yapısı ve işgücü piyasalarının işleyişi üzerinde yönlendiricilerin programları doğrultusunda etkide bulunduğu ifade edilmektedir. IMF ve Dünya Bankası gibi yönlendirici kuruluşların yardımları, reel büyümeyi sağlamakta ve istihdamı artırıcı

<sup>(\*)</sup> Bu çalışma, A.Ü. SBF ÇEEİ Bölümü Pazartesi Seminerleri'nde 19 Kasım 2001 tarihinde yapılan sunuştan geliştirilmiştir. Çalışmanın ortaya çıkmasında değerli katkılarından dolayı değerli hocalarım Berrin Ataman ve Metin Özüğurlu'ya teşekkür ederim.

<sup>(\*\*)</sup> A.Ü. SBF ÇEEİ Bölümü Araş. Gör.

yönde mi etkide bulunmaktadır? Yoksa eleştirel yaklaşımların iddia ettiği gibi "yanlış" kalkınma programları önererek istihdam daraltıcı politikalara mı yol açmaktadır? Çalışma, IMF ve Dünya Bankası Grubu'nun özellikle Türkiye uygulamalarından hareketle, uluslararası mali ve ekonomik kuruluşların önerdiği liberal politikaların çevre ülkelerde istihdamı hangi yönde etkilediğini araştırmayı amaçlamaktadır.

Çalışmada, ilk olarak, uluslararası ekonomik ve mali kuruluşların dünya ekonomisindeki yeri ve çevre ülkelere etkisi incelenecektir. Daha sonra, uluslararası ekonomik ve mali kuruluşların istihdam üzerindeki etkisi, özellikle IMF ve IBRD çeşitli ülkelerde uyguladığı ekonomik reform programları çerçevesinde ele alınacaktır.

Çalışmanın son bölümünde, IMF ve Dünya Bankası'nın Türkiye'ye önerdiği istikrar ve kalkınma programlarının istihdam ve ücretler üzerindeki etkisi incelenecektir. IMF'nin Türkiye uygulamalarının 1980, 1994 ve 1999 yakın izleme ve stand-by anlaşmaları çerçevesinde üç ayrı dönemde ele alınması uygun görülmüştür.

## **2. Uluslararası Ekonomik ve Mali Kuruluşların Dünya Ekonomisindeki Yeri**

Bilindiği gibi, IMF ve Dünya Bankası, İkinci Dünya Savaşı'ndan sonra toplanan uluslararası para sisteminin esaslarının belirlendiği Bretton Woods Konferansı'nda gündeme gelmiş ve 27 Aralık 1945 tarihinde kurulmuşlardır. Dünya Bankası'nın kuruluş amacı II. Dünya Savaşı'nda tahrip olan Avrupa ülkelerinin yeniden imarı için kredi sağlamaktır. IMF ise, bu ülkeler arasındaki ticarete ortaya çıkan daralmayı gidermek, bunun için döviz kurlarında istikrar sağlamak, kısıtlayıcı uygulamalara son vermek ve dış ödemeler dengesini sağlamakla yükümlü tutulmuştur (Karlık, 1998: 242, 296; Alpar ve Ongun, 1988).

Merkez ülkelerin ekonomilerinin savaşın etkilerinden Marshall Planı ile kurtulmasıyla birlikte, dikkatler çevre ülkeler<sup>1</sup> üzerinde yoğunlaşmış ve dış ödemeler açığının çevre ülkeler aleyhine döndüğü görülmüştür. Bunun yanında çevre ülkelerin sosyo-ekonomik problemlerinin istikrarlı bir büyümenin önünde engel olması da bu çevre ülkelerin yoksullaşmasına ve dışı aç-

---

<sup>1</sup> Bu çalışmada, "gelişmiş" - "gelişmekte olan" (modernleşmeci görüş) ya da "azgelişmiş" (bağımlılık okulu) şeklinde de ifade edilen dünya hiyerarşisi karşılaştırması için, çalışmanın kalkış noktası olan "küresel meta zincirleri" yaklaşımından hareketle "merkez" ve "çevre" terimleri kullanılacaktır.

lamamasına neden olmuştur. Bu nedenle IMF ve Dünya Bankası Grubu'nun dikkatleri çevre ülkelere çevrilmiş ve amaçlarına çevre ülkelerde uygun makroekonomik ve yapısal uyum politikalarının ve kalkınma programlarının desteklenmesini de dahil etmişlerdir. Bu amaçlar arasında mal ve hizmet ticaretinin, döviz kurlarının liberalizasyonu da yer almaktadır (Başoğlu, Ölmezoğulları ve Parasız: 1999; Eğilmez: 1997; Karluk: 1998).

Aşağıda çevre ülkelerin bu kuruluşlar açısından yeri ve önemi ile bu kuruluşların söz konusu ülkelerde istihdam üzerindeki etkileri incelenecektir.

## **2.1. Çevre Ülkelerin Uluslararası Ekonomik ve Mali Kuruluşlar İçindeki Konumu**

Dasgupta (1982), geri kalmışlığın en önemli nedeninin sömürgeci yakın geçmiş olduğunu düşünmektedir. Sömürgecilik ile endüstri devrimi, sürekli çatışma halinde olmuştur. Batı teknolojisi sömürgelere gitmekle birlikte, demiryolu, telgraf sitemleri, tarım araçları ve çok az miktarlarda da imalat endüstrisi olarak bu ülkelerde kendini göstermiştir. Diğer taraftan, modern teknoloji sınırlı bir alanda kalmış ve çoğunlukla da yabancı ülkeler tarafından işletilmiştir. Böylece "yerliler" uzmanlaşmamış, yönetsel işlerden dışlanmış ve teknoloji toplumun büyük bir kesiminin uzağında işlemiştir. Teknolojinin yaygınlaşmasında önemli bir yeri olan eğitim ise, özellikle okuryazarlık düzeyinde bırakılmış ve misyonerler tarafından bilim dışı alanlara yönlendirilmiştir (Dasgupta: 1982, 10-12).

Bugün gelinen noktada ise sömürgeci dönemde yaratılmış olan ikili yapıdan (Dasgupta, 1982: 14) geleneksel sektör iyice önemini kaybetmiş ve ister imalat ister ulaşım ya da madencilik ve tarım sektöründe olsun, modern sektör ihracata yönelik hale getirilmiştir. Küreselleşmenin sömürgecilikten önemli bir farkı, yedek sanayi ordusu anlamındaki işgücünün ya da hammaddenin sömürgeci ülkeye transferi yerine bulunduğu (çevre) ülkede üretim gerçekleştirilerek, dağıtımının sömürgeci (merkez) ülkelerde yapılmasıdır. Bu sistemin sömürgecilikten bir diğer farkı da üretim ve dağıtım organizasyonunun devlet tarafından değil, yönetim departmanları merkez ülkelerde bulunan çokuluslu şirketler tarafından yapılmasıdır. Gereffi'nin küresel meta zincirleri (global commodity chains) dediği bu yeni işbölümünde (Dikmen, 2000: 287-291) merkez, üretimden çekilerek, etkinliklerini küresel üretimin planlanması, uygulanması, uluslararası marka tutundurma etkinlikleri ile üçüncü sektöre yönlendirmektedir. Eski hammadde ve yarı mamul mal üreticisi çevre ülkeler ise ileri teknoloji içeren üretim de dahil olmak üzere dünya üretiminde daha fazla rol almaktadırlar.

Dikmen, yeni dünya düzenini Samir Amin'in çözümlerinden de hareketle üçlü bir hiyerarşiyle açıklamaktadır: Merkez, çevre ve diğer ülke grupları (Dikmen, 2000: 297-300). Buna göre merkez ülke firmaları marka ve uluslararası ağ kurma yarışına girerken çevre ülkeleri de üretimden pay kapabilmek için birbirleriyle rekabet etmektedirler. Çevre ülkeleri için rekabet edememenin faturası *diğer/öteki* olmaktır. Diğer olmak ligten düşmek demektir, üretim yapamamak, aç kalmak, Afrika olmak demektir. Bu sonuç, R. J. Barnett, J. Cavanagh, P. Kennedy, J. Naissbitt, P. Drucker, A. Toffler, M. Hammer ve J. Champy gibi yazarların da ortaya koyduğu sıkıntıları açıkça haber vermektedir. Kısaca ifade etmek gerekirse, küresel refahtaki adaletsiz hamle, merkez çevre etkileşimi içerisinde giderek hızını artırmakta, 21. Yüzyılın ilk çeyreğinde yeryüzünde yaşaması beklenen sekiz milyar insanın büyük çoğunluğunu tehdit etmektedir (Akman, 1999, s. 28).

Çevre ülkelerin rekabet edebilmeleri, ayakta kalabilmeleri için sanayileşmeleri gerekiyordu. Günümüzde buna bir de uluslararası finans piyasalarına entegre olma koşulu eklenmiştir. Ekonomik planlama çevre ülkeler için kalkınmanın, dolayısıyla üreten ekonomi/çevre ülke olmanın bir aracı olarak düşünülmektedir. Politik güç için ekonominin büyümesinin şart olduğu savından hareketle ekonomik planlama; hızlı büyüme, milli gelirin artırılması, yüksek tüketim ve düşük işsizlik konularına odaklanmaktadır (Dasgupta, 1982: 45). Yatırımların finansmanında özkaynaklar yetersiz olduğundan, Dünya Bankası kredilerine başvurulmaktadır. Dolayısıyla yatırımların hangi sektörlere yönlendirileceğini de kreditor olarak Dünya Bankası belirlemektedir. Ödemeler dengesi açığının kapatılması ve kredilerin finansmanında da 'ekonomik istikrar' programlarıyla IMF gündeme gelmektedir.

Çevre ülkelerin uluslararası ekonomik kuruluşlar nezdindeki konumu, küresel meta zincirindeki konumlarına paralellik arz etmektedir. Bu durum, söz konusu kuruluşların yönetim kurullarının oluşumunda ve fon kaynaklarından yararlanma koşullarında açıkça görülmektedir.

IMF'nin yönetiminden sorumlu İcra Direktörleri Kurulu, Fon'da en yüksek kotaya sahip beş ülkenin (ABD, Almanya, Japonya, Fransa ve İngiltere) atadığı birer "atanmış icra direktörü" ve kurulda tek başlarına temsil edilmesi uygun görülen üç ülke (Suudi Arabistan, Çin ve Rusya) ile diğer ülkelerin oluşturdukları on altı ülke grubunun (Latin Amerika üç, Nordik ülkeler bir, İngilizce ve Fransızca konuşan Afrika ve Güneydoğu Asya ülkeleri



birer grup oluşturur) seçtikleri birer "seçilmiş icra direktörü"nden oluşan 24 kişilik bir kuruldur (Eğilmez, 1997: 24; Karluk, 1998: 305).

IMF'nin mali kaynaklarından birini oluşturan üyelerin katılma payları olan kotalar, oy güçlerini yani temsil edilebilme oranlarını göstermenin yanında, fon kaynaklarından yararlanma olanaklarının ve SDR (özel çekme hakları)<sup>2</sup> miktarının da belirleyicisidir.

Üyelerin Fon sermayesine katkıları milli gelirleri, dış ticaret hacimleri, döviz rezervleri, ihracat çeşitliliği ile dış ödemeler dengesi göz önünde bulundurularak belirlenir. Kotası en yüksek 11 üye ülkenin (ABD, Almanya,

**Tablo-1: IMF’de Bazı Ülke Gruplarının Oy Güçleri  
(30.06.1997 itibariyle)**

	Ülke	Oy Sayısı	%	Küm. %
<i>Atanmışlar</i>	ABD	265.518	17.80	17.80
	Almanya	82.665	5.50	23.30
	Japonya	82.665	5.50	28.80
	Fransa	74.396	4.90	33.70
	İngiltere	74.396	4.90	38.60
<i>Tek başlarına temsil edilenler</i>	Suudi Arabistan	51.556	3.45	42.05
	Rusya	43.381	2.90	44.95
	Çin	34.102	2.28	47.23
<i>Türkiye'nin içinde bulunduğu grup</i>	Suudi Arabistan	51.556	3.45	42.05
	Rusya	43.381	2.90	44.95
	Çin	34.102	2.28	47.23
<i>Türkiye'nin içinde bulunduğu grup</i>	Avusturya, Belarus, Belçika, Çek Cumh., Macaristan, Kazakistan, Lüksemburg, Slovak Cumh, Slovenya	75.983	5.09	52.32
<i>Diğer Ülke Grupları</i>	Diğer	701.307	47.24	99.56
	Türkiye	6.670	0.44	100.00
	Toplam	1.492.639	100.00	

**Kaynak:** Karluk, 1998: 304.

<sup>2</sup> SDR (Special Drawing Rights/Özel Çekme Hakları), uluslararası rezervlerde ortaya çıkan tıkanıklığın aşılması ve özel bir uluslararası rezerv yaratma gereksiniminden dolayı oluşturulan bir çeşit açık kredidir. Yalnızca IMF üyesi ülkelerin birbirlerine olan borçlarının mahsubunda kullanılmakta ve bu hakkı kullanan ülke, diğer ülkeye borçlu kalmak yerine IMF'ye SDR cinsinden borçlanmaktadır. SDR, IMF işlemlerinde kullanılan bir değer ölçüsüdür. Beş gelişmiş fon üyesi ülkenin milli paralarının belli ağırlıklarla bir araya getirilmelerinden oluşan bir ölçü birimidir (Eğilmez, 1997: 34).

Japonya, Fransa, İngiltere, Suudi Arabistan, İtalya, Kanada, Rusya, Hollanda ve Çin) kotaları toplamının IMF toplam kotasına oranı 30 Nisan 1997 tarihi itibariyle % 56.9'dur. Aynı şekilde yönetim kurulunda atama yoluyla temsil edilen ve tek başlarına oy hakları bulunan 8 ülkenin oy yüzdesi toplamı % 47.23'tür (Karluk, 1998: 303-304). Tablo-1'de bu ülke gruplarının ve Türkiye'nin de içinde bulunduğu grubun oy güçleri görülmektedir.

Guvernörler ve Yönetim kurullarında basit oy çoğunluğu yeterli olmakla birlikte, Fon kaynaklarının kullanılması karşılığı ödenecek faizler ile SDR faizleri için alınacak kararlarda % 70, IMF'nin yapısı, direktörler sayısının değiştirilmesi, SDR tahsisi, Fon altınlarının kullanımı konularında alınacak kararlarda % 85 oy çoğunluğunun arandığı (Karluk, 1998: 304) göz önüne alındığında stratejik kararların alınmasında oyların % 47.23'ünü (Kanada, İtalya ve Hollanda'yı da dahil edersek yarıdan fazlasını) elinde tutan merkezin ne denli söz sahibi olduğu açıkça görülür. Adaletsizliğin boyutlarını ortaya koymak bakımından 1997 yılı itibariyle IMF'ye üye 181 ülkenin bulunduğunu da hatırlatalım.

Dünya Bankası'nda da durum IMF'de olduğundan pek farklı değildir. IMF'ye üye olan her ülke Dünya Bankası'na katılabilir. Fon'da kotaya göre belirlenen oy gücü, Banka'da sermaye payına göre belirlenmektedir. Dünya Bankası'nda da sanayileşmiş ve gelişmiş ülkeler sermayelerinin çokluğu nedeniyle yüksek oy gücüne sahiptirler. Fon'da olduğu gibi, Yönetim Kurulu'na atamayla gelen en fazla sermayeye sahip ilk beş ülkenin (ABD, Japonya, Almanya, Fransa ve İngiltere) temsilcilerinin Dünya Bankası'ndaki oy toplamları hemen hemen yarıya yakındır (% 39.1). Yönetim Kurulu yine 24 üyeden oluşmakta ve ilk beşi yukarıda adı geçen 5 ülke tarafından atanmaktadır; diğer 19 üye ise bir Guvernörler Kurulu tarafından seçilir. Suudi Arabistan, Çin ve Rusya temsilcileri kendi ülkelerini, diğerleri belli ülke gruplarını temsil ederler (Eğilmez, 1997: 66-74).

IMF ve Dünya Bankası'nın Yönetim Kurullarında en yüksek oy hakkına sahip olan ülkeler, kendi aralarında özel klikler oluşturarak dünya ekonomisine yön vermektedirler. Yukarıdaki beşli gruba (G-5) Kanada ve İtalya'nın da katılımıyla G-7 oluşturulmuş, daha sonra Rusya da G-7'ye 1997'de katılmıştır. Yediler Grubu (G-7) dünya GSMH'sinin % 65'ine sahiptir; dünya ticaretindeki payı ise, % 52'dir. Yediler Grubu, yılda bir defa devlet başkanları seviyesinde Ekonomik Zirve Toplantıları ile bir araya gelmektedirler. Onlar Grubu (G-10) ise, G-7'ye Belçika, Hollanda ve İsveç'in katılımıyla oluşmuştur. Onlar Grubu, IMF'ye borç vermeyi amaçlayan Borçlanma An-

laşmaları çerçevesinde oluşturulmuştur. Daha sonra bu gruba İsviçre de katılmıştır (Karluk, 1998). IMF ve Dünya Bankası'nın bir çok 'yardım' kararı da önce bu toplantılarda alınmaktadır.

Bretton Woods Kuruluşlarının üçüncü ayağını oluşturan Dünya Ticaret Örgütü (WTO) (Uruguay Turu Görüşmeleri sonunda 15 Nisan 1995 tarihli Nihai Senet'le kurulmuştur) de Gümrük Tarifeleri Genel Anlaşması'nın (GATT) yürütülmesi özel amacından yola çıkarak kurulmuştur. Hedefleri arasında, üyelerinin hayat seviyelerini yükseltmek, reel gelir ve efektif talepte istikrarlı bir büyüme ile dünya kaynaklarında tam kullanımı sağlamak, üretimin ve uluslar arası ticaretin geliştirilmesine yardımcı olmak başta gelmektedir (Başoğlu, Ölmezoğulları ve Parasız, 1999: 121). Bu çerçevede, dünya ticaretinde ciddi bir liberalizasyon ve genişleme sağlanmasına, sübvansiyonlar, anti-damping, gümrük değeri, ticarete teknik engeller ve koruma alanlarında çok taraflı prensip ve kurallar geliştirilmesine; ticaretle bağlantılı fikri mülkiyet hakları ve yatırım önlemleri alınmasına yönelik yeni kurallar oluşturulmaktadır. Örneğin, mal ticaretinde gümrük tarifeleri % 33 oranında indirilecek, tarımda ihracat sübvansiyonları ve iç destek düzeyleri aşağı çekilecek (bu alanda korumanın tamamen kaldırılmadığı ve gelişmiş ülke üreticilerinin korunduğunu biliyoruz), bir geçiş döneminden sonra doküman ve hazır giyim sektöründe miktar kısıtlamaları kaldırılarak gönüllü ihracat sınırlamalarına son verilecektir. Hizmetler sektöründe ise tam aksine piyasaya giriş serbestisi sağlanacak ve fikri mülkiyet haklarında asgari normlara uyulmasına dikkat edilecektir (Başoğlu, Ölmezoğulları ve Parasız, 1999: 121).

Dikmen'in çizdiği küresel meta zincirinin halkaları hatırlanırsa, 1970'li yıllarda çevre ülkeler tarafından da desteklenen GATT'ın bugün için bir tarife indirim anlaşmasından ziyade tersinden bir koruma, daha doğru bir deyişle sömürü anlaşmasına dönüştüğü ortaya çıkıyor: Merkez bütün sınıflı üretimi çevre ülkelerde gerçekleştirilecek ve aracıya fazladan ihracat teşviki de ödenerek (bu hayali de olabilir), merkezdeki perakende satış mağazalarına dağıtılacaktır. Alıcı ülkenin tarife indirmekten dolayı hiçbir kaybı olmamakta; aslında kendi firmasının malını korumaktadır. Üretici (ihracatçı) ülkeler için sanal bir serbest geçiş yanılması yaratılmaktadır. Burada, çevre ülkenin ihraç ettiği malın aslında merkezdeki bir firmanın malı olduğu (örneğin Nike, Sears ya da Intel vb.) gerçeği gözden kaçırılmaktadır. Buna karşın 'merkez'den gelecek olan 'hizmetler' için de hiçbir şekilde gümrük vergisi alınmayacağı gibi, know-how ve patent gibi fikri hakları uluslararası güvence (tahkim) altına alınacaktır. (Üçüncü dünyada eşine az

rastlanabilecek bu trajikomik durum bana Propaganda filmindeki gümrük kapısı sahnelerini hatırlatıyor: Siz insani amaçlar için de olsa sınırı geçemezsiniz; ama Paris ve Londra kulüplerinde 'adamı' olanlar ellerini kollarını sallayarak gelip geçebilirler. Üzerlerini bile arayamazsınız.)

Çevre ülkelerin merkez karşısındaki konumlarını düzeltmek amacıyla başlattıkları girişimler ise aralarındaki yöntem ve çıkar farklılıkları nedeniyle başarılı olamamaktadır. Örneğin 12 Aralık 1974'te BM 29. Genel Kurul Toplantısı'nda "Devletlerin Ekonomik Hak ve Görevleri Kartası" başlıklı karar, çevre ülkelerin ekonomik bağımsızlıklarının sağlanması ve uluslararası ekonomik ilişkilerde bu ülkelerin özel konumlarının göz önünde bulundurulması üzerinde duruyordu. 1970'li yılların ortalarında bazı merkez ülkelerin çevre ülkeler lehine yumuşadıkları ve esnek tutum sergiledikleri görülmüştü. Fakat 1970'lerin sonlarına gelindiğinde çevre ülkeler lehine yönlendirilen yeni uluslararası ekonomik düzen tartışmaları zayıflamaya başlamıştır. Bunda çevre ülkeler arasındaki yöntem ve çıkar farklılaşmalarından başka dünya ekonomik bunalımının bu ülkelerin ekonomik sorunlarını ağırlaştırarak manevra alanlarını daraltması ve pazarlık güçlerini azaltması etkili olmuştur (Alpar ve Ogun, 1988: 95-98).

Çevre ülkelerin günümüzde de uluslararası kuruluşlar içinde "çalışma grupları" oluşturarak güçlerini birleştirmeye çalıştıkları görülmektedir. Yetmişyediler Grubu, (G-77) ve Yirmidörtler Grubu (G-24) IMF, UNCTAD (Birleşmiş Milletler Ticaret ve Kalkınma Konferansı) ve UNDP (Birleşmiş Milletler Kalkınma Programı) bu çalışma gruplarından bazılarıdır (Karlık, 1998: 7) Zaman zaman merkez ülkelerle çıkar çatışmalarına girilse de bu grupların etkinlikleri yukarıda ortaya konan oy güçlerine paralel olarak sınırlı kalmaktadır.

## **2.2. Uluslararası Ekonomik ve Mali Kuruluşların Çevre Ülkelere Etkisi**

IMF'nin ve bununla bağlantılı olarak Dünya Bankası Grubu'nun II. Dünya Savaşı'nda tahrip olmuş gelişmiş ülke ekonomilerinin gereksinimleri göz önüne alınarak kurulduğu bilinmektedir. Merkez ülkelerin ekonomik sorunlarının giderilmesiyle birlikte bu kuruluşların dikkatleri sömürgeleşme hareketinin bir devamı olarak çevre ülkelere yönelmiş fakat sorun çözmekten çok sorun çıkarıcı etkide bulunmuşlardır. Günümüzde ise yeni dünya hiyerarşisindeki yönlendirici konumları gereği, ilgileri devam etmektedir.

IMF ve Dünya Bankası Grubu'nun çevre ülkelerle olan ilişkileri hem

kuruluş amaçları hem de tavsiye ettikleri yatırım ve istikrar programları nedeniyle olumsuzluklara yol açmakta ve eleştirilmektedir. Bu eleştirileri aşağıdaki başlıklar altında sıralamak mümkündür (Alpar ve Ongun, 1998: 131, 166-169):

#### 1. Dış Denge Mekanizmasının İşleyişi:

Dış dengesizliklerin giderilmesi için kronik açık veya fazla veren ülkelere belirli yükümlülükler getirilmesine karşın bu yükümlülüklerin merkez ülkeler lehine dolayısıyla çevre ülkeler zararına gevşetildiği görülmektedir. Çevre ülkelerden oluşan dış açık veren ülkeler devalüasyona zorlanırken dış fazla veren ülkeler devalüasyon yapmaya zorlanmamakta ve bu ülkelere uygulanması gereken kısıt para yaptırımını da askıya alınmaktadır. Örneğin İngiltere, sterlinin konvertibilitesini kaldırırken, IMF'yi haberdar etmemiş Fransa da 1948'de frangı devalüe ederken Fon'a bilgi vermemişti (Ülken, 1970: 421).

#### 2. Dış Finansman ve Mali Yardım:

Çevre ülkelerin IMF kaynaklarından yararlanabilmesi çoğunlukla son günlerde ülkemizde de gündemde olan stand-by düzenlemelerinin uygulanmasına bağlıdır. Bu düzenlemeler aşağıdaki gibi özetleyebileceğimiz bir dizi yapısal reform ve istikrar programından oluşmaktadır (Erdost'tan aktaran Alagöz, 1998: 75-76):

- Ulusal paranın yüksek oranda devalüasyonu,
- İthalat yasaklarının ve kısıtlamalarının azaltılması,
- Ücretlerin dondurulması veya enflasyonun altında tutulması,
- Kamu harcamalarının kısıtlanması ve kamu gelirlerinin artırılması,
- Sübvansiyonların kaldırılması veya azaltılması,
- KİT ürünlerinde fiyat ayarlama ve fiyat denetimlerinin kaldırılması (serbest piyasa ekonomisi),
- Vergilerin artırılması,
- Yabancı sermaye akışını sağlamak için gerekli düzenlemelerin yapılması.

Önerilen istikrar programındaki düzenlemelere yöneltilen eleştiriler, devalüasyonun enflasyonist etkisi, daraltıcı para ve maliye politikalarının üretim düşürücü ve enflasyonu körükleyici etkisi, dış ticaretin serbestleştirilmesinin ithalatçı gelişmiş ekonomiler lehine sonuçlandığı konularında yoğunlaşmaktadır.



Tavsiye edilen önlemler arasında birinci sırayı devalüasyon veya aynı anlama gelen sürekli ayarlamalarla ulusal paranın dış değerinin düşük düzeyde tutulması yer almaktadır. Devalüasyonun az gelişmiş ekonomi üzerindeki ilk etkisi enflasyonist şoktur. Enflasyonist şokun temelinde devalüasyonun ithalat giderlerini ulusal para cinsinden yükselterek maliyetleri artırması bulunmaktadır.

*IMF destekli devalüasyonun toplumsal etkisi yıkıcı ve ani: Gıda maddelerinin, hayati önem taşıyan ilaçların, akaryakıtın ve kamu hizmetlerinin yurt içi fiyatları bir gecede yükseliyor. Devalüasyon her zaman enflasyonu ve yurt içi fiyatların "dolarizasyonunu" tetiklerken, IMF, hükümetleri (ekonomik paketin bir parçası olarak) bir anti-enflasyonist program benimsemeye zorlar. Bu anti enflasyonist programın enflasyonun gerçek nedenleriyle (yani devalüasyonla) ilgisi sınırlıdır. Kamu çalışanlarının işten çıkarılmasını, sosyal programlarda büyük kesintileri ve ücretlerle enflasyon arasındaki bağın koparılmasını gerektiren "talep daraltma"ya dayanır (Chossudovsky, 1999a: 66).*

IMF'nin önerdiği talep kısıcıcı gelir politikaları, aşırı üretim/talep yetersizliği sancıları çeken ülkeleri zor duruma sürüklemektedir. Dolayısıyla var olan sancılar, IMF politikalarıyla büyümekte, özellikle krize giren ülkelerde kriz şiddetlenmektedir (Akman, 1999: 47-48).

Böylece tekrar ortaya çıkan döviz darboğazı dış kaynaklara başvurma gereksinimini sürekli hale getirirken dış borçların ödenmesi için ulusal gelirden ayrılması gereken pay da büyümektedir.

Daraltıcı para ve maliye politikaları ise zaten yetersiz olan üretim temelinin daha da küçülmesine yol açmakta; bunun sonucunda da kıtlık ortaya çıkmakta ve/veya fiyatlar yükselmektedir. Faizlerin serbest bırakılması da uzun dönemde üretimin daralmasına katkıda bulunmakta ve enflasyonist etkiyi yoğunlaştırmaktadır (Alpar ve Ongun, 1988: 168). Kreditörler tarafından dayatılan "kemer sıkma" süreci, ekonomik iyileşmeyi ve ülkelerin borçlarını geri ödemelerini olanaksızlaştırır. Alınan temel önlemler, dış borçların artmasına yol açarken, devlet gelirlerinin büyük bir bölümü dış borç servisine yönlendirilir (Chossudovsky, 1999a).

Dış ticaretin serbestleştirilmesi, etkinlikten uzak çalışan bazı üretim dallarını daha verimli çalışmaya zorlamakla birlikte ithalatın hem büyüklük hem de bileşim bakımından istenmeyen boyutlarda gerçekleşmesine yol

açabilmektedir. İthalatta kısıtlayıcı önlemlerin kaldırılması, ithalat giderlerini artırarak dış ödemeler açığını artırdığı gibi toplam ithalat içinde tüketim mallarının payının büyümesine neden olmaktadır. Yüksek gelir gruplarına dönük tüketim malları yelpazesi sınırsız bir şekilde genişlerken, dünya nüfusunun büyük çoğunluğunun tüketim düzeylerinde buna mukabil bir gerileme yaşanmaktadır. Hayvancılık ve tarım gibi sektörlerde yerli üretimin çökmesine kadar varan olumsuz sonuçlara neden olduğu ise birçok çevre ülkesinde gözlemlenmiştir. Örneğin seksenli yılların başında kendi kendine yeten hatta ihracat yapan bir çok Güney Afrika ülkesinde IMF müdahalelerinden sonra açlık başlamıştır. Güneydoğu Asya ülkelerinde de durum farklı değildir (Chossudovsky, 1999a).

### 3. Yeterli Kaynak ve Acil Likidite Sağlanamaması:

IMF özellikle 1974 ve 1979 yıllarındaki petrol şoklarından sonra derinleşen dünya ekonomik bunalımı ve sanayileşmiş ülkelerde güçlenen korumacılık politikalarının da etkisiyle ciddi bir likidite sıkıntısı içine giren çevre ülkelere ancak yüksek düzeyde belirlenmiş koşulluluk esasına göre kaynak aktarmaktadır. Yine Özel Çekme Hakları da (SDR) kotaların büyüklüğü oranında kullanılabilir. Dolayısıyla SDR dağıtımlarının büyük bir bölümü merkez ülkelere gitmektedir (Alpar ve Ongun, 1988:168-169).

### 4. Onay ve Gerçekleştirme Yöntemi

Dünya Bankası'nın yönetiminin de başta ABD olmak üzere sanayileşmiş ülkelerin ellerinde olması nedeniyle, kredi almak isteyen ülkelerin, Batının, daha doğrusu G-7'nin ekonomik ve siyasal politikalarına ters düşmemeleri gerekmektedir. Bunun dışında Banka tarafından desteklenen projelerin ilgili ülkelerin gereksinimlerini karşılayıp karşılamadığı sorunu bir yana, proje hizmetleri ya Dünya Bankası uzmanları tarafından verilmekte veya onların belirleyeceği şirketlere yaptırılmaktadır (Alpar ve Ongun, 1988: 131-132). Örneğin Temel Eğitim Programı kapsamında Türkiye'nin Dünya Bankası'ndan aldığı 300 milyon dolar borcun bir bölümünün "Temel Eğitimin Tanıtımı için Danışmanlık Hizmetleri" sözleşmesi kapsamındaki ödemeler için kullanılacağı duyurulmuştu. Türkiye'nin sosyo-politik gerçekleri göz önüne alındığında böyle bir tanıtım kampanyasının gereksiz bir savurganlık olacağı açıktır. Duyuruda dikkati çeken önemli başka bir nokta ise, duyurunun UN Development Business'teki yayın tarihinden (31 Mart 2000) yaklaşık sekiz ay sonra ve son müracaat tarihinden yaklaşık bir ay önce Türkiye'de yayınlanıyor olmasıydı (Hürriyet, 15 Aralık 2000). Birleşmiş Millet-

ler'in yayın organını takip etmeyen bir 'yerli' girişimcinin, duyuruda yer alan konularla ilgili teklifi bir ayda hazırlamasının mümkün olmayacağını düşünüyorum.

## 5. Ekonomik Durgunluk ve Siyasal İstikrarsızlık

Talep daralmasının yarattığı ekonomik durgunluk kamu ve özel kesimden işçi çıkarmaları yaygınlaştırmakta ve küresel bir ucuz emek ekonomisi yaratmaktadır. İstihdam üzerindeki etkilere ise ayrıca değinilecektir.

IMF bir çok çevre ülkede, özellikle büyük üye ABD'nin istekleri doğrultusunda askeri darbeleri desteklemiştir (Payer, 1974). Azınlığın özel çıkarları doğrultusunda kişisel kârlarını en yüksek düzeye çıkarmak için toplumsal yaşamın olabildiğince büyük kesimini denetim altında tutmasına el veren politika ve işlemlere tekabül eden neoliberalizmin (McChesney, 2000: 7) halka benimsetilmesi için bir çok çevre ülkede ordu "sağduyu adası" olarak görülmüş ve darbelerin "özel yatırım için büyük ölçüde ileri bir temel yaratacağı" üzerinde durulmuştur (Chomsky, 2000: 49-76).

Türkiye'de de IMF programlarıyla birlikte askeri darbeler uygulamaya konmaktadır. 1960 ve 1980 darbeleri sırasında IMF ile stand-by düzenlemeleri çerçevesinde kredi alış-verişi söz konusudur. 1999-2000 yılı stand-by düzenlemesinde yine "28 Şubat" etkilerinin gündemde tutulduğu ve ekonominin düzeltilmesi için ordunun göreve çağrıldığı gözlemlenmektedir.

### 2.3. Uluslararası Ekonomik ve Mali Kuruluşların İstihdam Üzerindeki Etkisi

Bu bölümde IMF ve Dünya Bankası'nın programlarının istihdam daraltıcı yönü üzerinde durulacaktır. Bunun için çeşitli çevre ülkelerde istikrar programlarının uygulandığı yıllarda istihdam durumu ve bileşimi ile ücretlerin yapısı analiz edilecektir.

Dünya nüfusunun % 15'ine sahip olan zengin ülkeler toplam dünya gelirin % 80'e yakınına kontrol ederken, üç milyarı aşan nüfuslarıyla dünya nüfusunun "düşük gelirli ülkeler" grubunu temsil eden % 56'sının toplam dünya gelirin % 5'ini aldığı, Dünya Bankası raporlarında vurgulanan bir husustur.

Michel Chossudovsky (1999a), IMF ve Dünya Bankası reformlarının etkilerini tartıştığı incelemesinde, çeşitli ülkelerdeki uygulamalardan hareketle, IMF programlarının uygulandığı üçüncü dünya ülkelerinin modern sek-

törlerindeki gerçek ücret gelirlerinin, 1980'lerin başından itibaren % 60'tan fazla gerilediğini ve kayıtdışı sektörlerde çalışanlarla işsizlerin durumunun daha kötüye gittiğini belirtmektedir.

General İbrahim Babangida'nın askeri yönetimi altındaki Nijerya'da asgari ücret 1980'ler boyunca % 85 gerilemiştir.

Somali'de IMF denetimindeki ekonomik reformlar, tahıl piyasasındaki kuralsızlaştırma ve gıda yardımı akışı, çiftçi topluluklarının yoksullaşmasına yol açarken; Dünya Bankası'nın çevre tahribinin nedeni olarak gördüğü göçebe çobanlar, veterinerlik hizmetlerinin özelleştirilmesi ve suyun ticarileştirilmesi yoluyla ortadan kaldırılmıştır. Böylece, ülke nüfusunun % 50'sini oluşturan çobanlarla, yerleşik sektörü oluşturan küçük çiftçiler arasındaki parasal işlemler yanında geleneksel takasla karakterize olan değişim ilişkisi zayıflamış ve kabile çatışmaları başlamıştır. Siyaad Bare'in klan rekabetini kasıtlı olarak tırmandıran politikaları, Somali krizinin derinleşmesine yol açmış ve dış yardımlar askeri harcamalara kanalize edilmiştir. 1988'de Bare kasaba basıp karşı hareketleri imha etmekle meşgul olurken, kırsal kesimde Somalili'lerin % 70'i fakirlik sınırının altında yaşamaktaydı. Bu ülkede, 1990'da dış borç/GSMH oranı % 283.4'tür (Ihonvbere, 1994). Geleneksel istihdam yapısının bozulması diğer Afrika ülkelerinde de benzer yöntemlerle denenmiştir: Güney Afrika'nın "tahıl ambarı" olarak anılan Zimbabve'de 1992'de mısır üretimi % 90 azalırken tütünde bereketli bir hasat kaydedilmiş ve tütün ihracatından elde edilen gelir dış borç ödemelerinde kullanılmıştır. Yine Malawi'de 1992'de mısır üretimi % 40 azalırken, tütün üretimi ikiye katlanmıştır. Ruanda'da kahve fiyatları 1987 ile 1991 arasında % 50 gerilemiş, 1992'de devlet kahve alım fonunun fiyatları 1989 fiyatlarında sabitlenmiş ve kriz, çiftçilerin 300000 kahve ağacını sökmelerine kadar varmıştır. 1992'de IMF'nin öngördüğü devalüasyonla kahve üretimi bir yılda % 25 azalmıştır. Burada da dış borçların askeri techizat alımına harcanarak istihdamın genişlemesi ve krizin çözülmesi yolunda adım atılmadığı bilinmektedir (Chossudovsky, 1999a: 121-148).

Dünya Bankası tahminlerine göre Somali'de, kamu kesiminde gerçek ücretler 1989'da 1970 ortalarına göre % 90 azalmıştır. Kamu sektöründeki ortalama ücretler ayda 3 dolara kadar gerilemiştir. Bu konuda Dünya Bankası'nın önerdiği çözüm, kamu çalışanlarının % 40'ının işten çıkarılması ve ek ücretlerin kaldırılmasıdır ve 1991-1995 arasında bu program uygulanmıştır (Chossudovsky, 1999a: 121-132).



IMF ve Dünya Bankası reformları, Güney ve Güneydoğu Asya'da, Latin Amerika'da, Balkanlar'da ve son olarak da Rusya'da, ekonomik krizlerin boyutlarının büyümesine yol açmıştır.

*IMF kredi anlaşması, Dünya Bankası'nın Aralık 1991'de imzalanan yapısal uyum kredisi ile birlikte ödemeler dengesi sıkıntılarının hafifletmesi, mali açıkların düşürülmesi, ve enflasyonist baskıların azaltılması için Hindistan'a yardım amacını taşıyordu. Fakat, IMF-Dünya Bankası paketi bu amaçla tamamen zıt sonuçların alınmasını sağladı. Ekonomiyi bir staglasyonun içine itti. 1991 ekonomik önlemlerini izleyen aylarda pirinç fiyatları % 50'den fazla arttı ve ödemeler dengesi krizini artırdı, sonuç olarak ithal hammadde fiyatları ve lüks tüketim malları ithalatı arttı. Ticaret liberalizasyonu iç satın alma gücünün ve serbest yabancı sermaye girişinin baskısıyla birleşerek çok sayıda yerli üreticinin iflasına yol açtı (Chossudovsky, 1999a: 153).*

Hindistan'da yerli üreticinin iflası, tarım işçilerine ödenen gerçek ücretin hükümetin öngördüğü asgari ücretin çok altına düşmesine neden olmuştur. 1992'de hükümet günlük asgari ücreti 15 rupe (0.57 dolar) olarak belirlemesine karşın çeltik işçilerine günlük 3 ila 5 rupe ödeniyordu, ağır inşaat işlerinde erkek işçilere günlük 10-15 rupe, kadın işçilere ise 8-10 rupe ödeniyordu. Tarımsal üretimdeki gerileme, dokumacıların da yoksullaşmasına yol açmış ve açlıktan ölümler görülmeye başlamıştı.

Vietnam'da 1985'ten itibaren uygulanmaya başlayan ekonomik istikrar programı çerçevesinde 1993'e kadar devlet yatırım harcamalarının payı % 63 azalarak, % 8.2'den % 3.1'e düşmüştür. Buna karşın aynı yıllarda çeltik üretiminde ekim için ayrılan topraklarda artış olmaksızın kimyasal gübre ve ilaçlarla üretim rekoltesi olağanüstü artırılmış ve bu da devlet tarım giderleri tedarikinden çekildiğinden doğrudan üreticiye yansıtılmıştır. Dolayısıyla 1993'ten itibaren birçok arazi sahibi topraklarını kaybetmiştir (Chossudovsky, 1999a: 188-9).

Bugün IMF'nin özelleştirmeyi özendiren politikalarının arkasında "büyük hisse sahibi" Amerika'nın bulunduğu ve ilerde kendisine rakip olabilecek ekonomilerin yabancı sermayenin dolayısıyla Amerika'nın denetimine açık duruma getirildiği iddia edilmektedir. Örneğin 1997 krizi, Tayland'a radikal liberal politikaların, yabancı sermayeye açılma gerekliliğinin dayatılması; Endonezya'nın Detroit ve Tokyo'daki otomobil üreticilerini rahatsız



eden "ulusal otomobil" projesinden vazgeçirilmesi ve Kore'de yabancıların hisselerin % 55'ine (zamanla % 100'üne) sahip olabilme olanağı tanınması yönünde IMF tavsiyelerinin uygulanmasını sağlamıştır (IMF, 1998; Bello, 1998; Chossudovsky, 1997).

**Tablo-2: Bazı Asya Ülkelerinde Seçilmiş Ekonomik Göstergeler ve Dış Borçlar**

	1996	1997	1998*	1999**
Tayland				
Endonezya				
Kore				
Büyüme oranı (%)	5.5	-0.4	-7 ila - 8	1.0
	8.2	2.0	-16	-2 ila +1
	7.1	5.5	-7.0	-1.0
Tüketici fiyatları (%) (Dönem sonu itibariyle) (Tayland için dönem ortalaması alınmıştır)	5.9	5.6	8.0	2.5 ila 3.0
	5.2	12.9	65	17
	4.9	6.6	5.5	3.5
Bütçe dengesi (GSMH %'si)	1.9	-1.4	-2.4	-3.0
	1.2	-0.9	-4.5	-5.75
	0.3	0.1	-5.0	-5.1
Cari ödemeler dengesi (GSMH %'si)	-7.9	-2.0	11.5	8.5
	-3.3	-1.2	4.1	1.5 ila 2
	-4.7	-1.8	13.3	6.6
Dış krediler (milyon dolar)	90.5	93.4	73	...
	112.7	137.9	148.1	...
	157.5	154.4	147.9	...
Dış krediler (GSMH %'si)	-	-	-	-
	50.5	74.7	130.1	...
	32.5	34.9	49.7	...

\* Tahmin \*\* Program

**Kaynak:** <http://www.imf.org/external/np/exr/facts/asia.pdf>, 22.11.2000.

IMF Başkanı Michel Camdessus, 1998'de Kuala Lumpur'daki basın açıklamasında (IMF, 1998) Endonezya'nın yapısal uyum programı çerçevesinde 12 adet altyapı projesini iptal edeceğini, "ulusal otomobil" projesinden vazgeçeceğini, sınırlayıcı ticaret düzenlemelerinin kaldırılacağını, bütün tarımsal ürünlere ilişkin iç ticaretin düzensizleştirileceğini, yabancı ser-

mayenin önündeki engellerin kaldırılacağını ayrıntılı bir şekilde açıklarken; kamu kesiminde öngörülen daralmalara ve kamu harcamaları kısıntılarına karşın yoksullukla savaşım konusunu yuvarlak bir iki tümceyle geçiştirmeyi yeğlemiştir. Başka bir deyişle, IMF programı, Asya ülkelerindeki yoksul kesim için kabaca işçi, işveren ve devlet kesiminden oluşacak bir sosyal konseyin sosyal sorunlara çözüm arayacağı saptamasından başka somut bir düzenleme öngörmemektedir.

Aslında, Asya'daki finansal felaketin, finansal panikten başka "yapısal" bir nedeninin olmadığı bilinmektedir (Sachs, 1997). Çünkü krizin ortaya çıktığı Uzakdoğu Asya ülkelerinin kaynakları ekonomik küçülmeyi engellemeye yetecek düzeydedir, bütçe dengede ya da fazla vermektedir, ekonomi ihracata dayalı olarak yapılandırılmıştır ve özel tasarruf yeterlidir. Örneğin bir dizi makroekonomik politikanın uygulandığı Kore'deki krizin nedeni kısa dönem alacakların döviz rezervlerini aşmasından kaynaklanan spekülasyonların de tırmandırdığı finansal paniktir. Finansal sektördeki düzenlemelerle krizden çıkmak olası iken uygulanan para politikalarıyla faiz oranları artırılmıştır. Yüksek faiz oranlarının girişimciyi yatırım kararından vazgeçireceği açıktır. Ne var ki, IMF programları Washington'daki büyük bankaların ve kredi kuruluşlarının da çağrıldığı toplantılarda hazırlanmaktadır (Chossudovsky, 1997).

Brezilya'da devalüasyonun ardından ücretlerin kural dışılaştırılarak baskı altına alınması ve işçi çıkarılması enflasyona çözüm olarak öngörülmüştür (Chossudovsky, 1999b). Peru'da 1970'lerin ortalarından beri uygulanagelen ekonomik istikrar programları, en yıkıcı etkisini, 1990 Ağustosunda uygulamaya konan "şok tedavi" ile göstermişti. Bu şok önlemler paketi, devalüasyon ile döviz kurlarının tekleştirilmesi, kamu hizmetlerinin ve benzinin fiyat artışlarıyla ilgili yasa çıkarılması, devlet harcamalarında büyük kesintiler ve bir çok kamu işletmesinde maliyet karşılama girişimlerine başlanması, maaş ve ücretlerin enflasyondan bağımsızlaştırılması gibi, birçok ortodoks politikayı içeriyordu.

Peru'da söz konusu "şok tedavi" sonucu gerçekler ücretler endeksi 8.3'e kadar inmiştir. Tedavinin tüketici fiyatlarına etkisi ise, örneğin benzinde % 2968, ekmekte % 1150, yumurtada % 218 oranında yansımıştır (Ekler, Tablo-1 ve Tablo-2).

### 3. Türkiye'de Uygulanan İstikrar Programlarının İstihdam Üzerindeki Etkisi

Bu başlık altında Türkiye'de özellikle 1980 ve sonrasında uygulanan programların Türkiye'deki istihdamın yapısı ve bileşimine etkisi ile yukarıda açıklanan enflasyonist etkinin ücretlere yansıma durumu analiz edilecektir. Bu konu, 1980, 1994 ve 2000'de uygulanan istikrar programları çerçevesinde 3 ayrı başlık altında incelenecektir.

Türkiye, Dünya Bankası'na 1947 yılında üye olmuştur. Türkiye'nin bulunduğu grubun oy gücü ağırlığı ABD, Almanya ve Japonya, Fransa ve İngiltere'den sonra 6. Sıradadır. Türkiye'nin grup içindeki ağırlığı ise 4. sıradadır. Avrupa ve Merkezi Asya Bölgesel Ofisi içinde 1 Numaralı Ülke Departmanı'nda Bulgaristan, Güney Kıbrıs, Portekiz ve Romanya ile birlikte yer almaktadır. Dünya Bankası'nın Türkiye'de bir Yerel Temsilciliği de bulunmaktadır.

Dünya Bankası'nın ülkeler sınıflandırmasında "orta gelir ülkeler" sınıfında yer aldığından Banka'dan aldığı kredilere 4-5 yıl ödemesiz dönem olmak üzere toplam 17 yıl vade uygulanmaktadır. Türkiye, Dünya Bankası kaynaklarını yüksek miktarlarda kullanmış bir ülkedir; makroekonomik sorunlardan dolayı, kredi limitinin tamamını kullanamamakta ve kullanmadığı bölüm için taahhüt komisyonu ödemektedir. Türkiye kullanmadığı bazı kredilerin bir kısmını da taahhüt komisyonu ödememek için iptal ettirmiştir (Eğilmez, 1997: 89-92).

1997 mali yılında Türkiye, onaylanan projelerden ikisine sahiptir. Bunlar, 14.5 milyon dolarlık sağlık, nüfus ve beslenmeyle ilgili bir proje ile petrol ve gaz sektöründeki 5 milyon dolarlık bir projedir (Karluk, 1998: 267). Sağlıkla ilgili projenin amacı fakirlerin sağlık hizmetlerinden yeterli ve daha nitelikli şekilde yararlanmaları olmakla beraber, bu konuda sağlıklı bir düzenleme yapılamamıştır. Daha önceki dönemlerde başlamış olan "Yeşil Kart" uygulaması, devlet hastanelerinin yoğunluğu ve hastaların ilaç alabilmesi için ayrıca bürokratik işlem gerektirmesi nedeniyle aksaklıklarla devam etmektedir.

2000 yılında ise eğitim ve tarım sektörünün yapılandırılmasıyla ilgili kredi sözleşmeleri yapılmıştır. Tarım sektörü destekleri için yapılan kredi anlaşmaları uyarınca ihracat sübvansiyonları, iç destekler ve pazara giriş taahhütleri gibi konularda dünya fiyatlarını etkilemeyecek "yeşil desteklere" geçilecektir (Cumhuriyet, 22 Ocak 2001: 13). Bu uygulamalardan tarım

sektörünün olumsuz etkileneceği ve merkez ülkelerle rekabet etmekte zorlanacağı düşünülmektedir.

Türkiye, Dünya Bankası kredilerinin kullanımında, krediler için iç kaynakların ve önceliklerin iyi belirlenememesi, daha önce alınmış kredilerle yapılmış düzenlemelerin zaman içinde bozulması, projelerden bazılarının hükümet ve üst yönetim değişiklikleri nedeniyle önceliğini yitirmesi, yavaşlaması veya durdurulması, öngörülen mevzuat değişikliklerinin yapılamaması gibi sorunlarla karşılaşmaktadır (Karluk, 1998: 267). Önceliklerin belirlenmesi kredinin etkin ve verimli kullanılması bakımından önemlidir. Temel Eğitim Programı kapsamında son alınan 300 milyon dolarlık Yeniden Yapılanma ve Gelişme kredisinin bir bölümünün Temel Eğitim Tanıtım Kampanyası Danışmanlık Hizmetleri Sözleşmesi altındaki ödemeler için kullanılacağı duyurulmuştur (Hürriyet, 15 Aralık 2000). Bu kapsamda alınacak hizmet ve materyaller, amblem tasarımı, tanıtım müziği yapımı, slogan hazırlama, 3 ayrı afiş tasarımı, basımı, çoğaltımı, yapıştırılması, broşür tasarımı, basımı, çoğaltımı ve dağıtımı, afişlerin billboarda uygulanması, üç ayrı radyo spot programı üretimi, üç ayrı TV spot programı üretimi, uygulama el kitabı basımı, çoğaltımı, dağıtımı şeklinde sıralanmaktadır. Kırsal kesimde birçok okul kapalı dururken, birçok branşta öğretmen açığı varken, öğretmenlerin yaşam koşulları ve yeterlilikleri düşük olduğu halde, taşınabilir eğitim faciası haberleri gürültü haber bültenlerinde yer alırken Dünya Bankası Yeniden Yapılanma ve Gelişme Kredisi'nin (IBRD), temel eğitim programına başladıktan üç-dört yıl sonra programın tanıtımında kullanılmasının "öncelikli" olduğu iddia edilemez. Ayrıca duyuru UN Development Business'de iki kere yayınlandıktan sonra ve son başvuru tarihinden yaklaşık bir ay önce Türk basınında yayınlanmıştır. Dünya Bankası projelerine üye ülke firmalarının katılabildiği ve ilgili danışmanın Dünya Bankası kılavuzuna göre seçileceği göz önünde tutulursa UN Development Business'i takip etmeyen bir Türk firmasının bir ay gibi kısa bir sürede uygun bir teklif verme olasılığı düşmektedir.

Türkiye'nin IMF kaynaklarından kullanabileceği imkanlar, rezerv dilimi opsiyonu, stand-by düzenlemesine bağlı olarak kredi dilimlerinin kullanımı imkanı, süresi uzatılmış fon kolaylığı, telafi edici ve olağanüstü finansman kolaylığı, ve geçici imkanlar arasında yer alan petrol kolaylığıdır. Türkiye bu imkanlardan en çok stand-by ve süresi uzatılmış düzenlemelerle kredi dilimi kullanımı imkanından yararlanmıştır. Stand-by düzenlemeleri 4-5 yıl, süresi uzatılmış fon kolaylıkları ise 2-10 yıllık geri ödeme süresine tabidir. IMF'ye üye olduğu 1947 yılından bu yana 17 adet stand-by düzenle-

mesine gidilmiştir. Bu durumda her üç yılda bir stand-by düzenlemesine muhatap olunmuştur. Bunun tek istisnası 1986-1993 yıllarını kapsayan sekiz yıllık süredir. Bu dönemde Türkiye, üç yıl (1988, 1989, 1991) ödemeler dengesi cari işlemler dengesi fazlası vermiş ve bu yıllarda geri ödeyici ülke durumunda olmuştur (Eğilmez, 1997: 62). Burada 1980-1985 yılları arasında yapılan süresi uzatılmış fon kolaylığı anlaşması ve stand-by düzenlemeleri, 1994-1995 yıllarını kapsayan stand-by düzenlemesi ve son olarak da 2000 yılındaki stand-by düzenlemelerinin istihdam üzerindeki etkileri analiz edilecektir.

### **3.1. 24 Ocak 1980 Kararları ve Uygulanan IMF Programlarının İstihdam Üzerindeki Etkisi**

24 Ocak 1980 kararları (ve daha sonra 1983'teki düzenlemeler), IMF'nin önerileri doğrultusunda piyasa ekonomisini gerçekleştirmek, enflasyonu yavaşlatmak, ihracatı artırmak ve tasarrufu özendirmek amacıyla uygulamaya konan bir ekonomik istikrar programını içermektedir (Kılış, 1980: 31-35). Bu program çerçevesinde ihracatı teşvik etmek amacıyla yüksek oranlı devalüasyon yapılmış, ihracat teşvikleri, vergi, resim, harç istisnaları, döviz tahsisi, tranfer kolaylıkları ve ihraç tutarının bir kısmını yurt dışında tutabilme olanağı gibi bir dizi karar alınmış; yabancı sermayeyi teşvik etmek amacıyla da Yabancı Sermaye Dairesi kurulmuş ve yabancı sermayenin yatırım yapabileceği alanlar ile taban ve tavan katılım oranları belirlenmiştir.

Serbest piyasa düzeninin işletilmesi çerçevesinde "Fiyat Saptama-Kontrol-Koordinasyon Komitesi" feshedilmiş, faiz oranları serbest bırakılmış ve KİT'lerin fiyatları "kısmen" serbest bırakılarak maliyet-fiyat dengesinin korunması amacıyla KİT ürünlerine zam yapılmıştır.

Program, amaçlarından hiçbirini tam olarak gerçekleştiremediği gibi, Türkiye'yi reel gelir kaybına da uğratmıştır. DİE'nin 1980 yılı tahminlerine göre GSMH, % 2.2 azalmış, endüstri kesiminde % 7.4 oranında düşüş gerçekleşmiştir (Akgüç, 1980: 17). Geçinme indeksi 1979'da ve programın uygulamaya konduğu 1980 yılında % 75'in üzerinde artış göstermiştir (Tablo-3). Toptan eşya fiyatlarında ise yine İTO verilerine göre 1978 yılında % 48.7 olan değişim oranı 1980 yılında % 90'a ulaşmış, 1981 ve 1982'de göreceli olarak düşük oranlarda artmakla birlikte 1983'te uygulamaya konan yeni tedbirlerin etkisiyle tekrar yükselme trendine girmiştir.



**Tablo-3: 1978-1985 Yılları Arasında İstanbul İli Geçinme İndeksi  
% Değişim (1963=100) (İTO Verileri)**

Yıllar	Geçinme İndeksi % Değişim	Toptan eşya fiyatları % Değişim
1978	54,0	48.7
1979	76,3	75.2
1980	75,6	90.3
1981	35,9	34.1
1982	34,5	27.4
1983	28,1	28.1
1984	43,7	46.4
1985	43,2	41.7

**Kaynak:** Banka ve Ekonomik Yorumlar, Mart 1980,17(3): 8; 95-96 Petrol-İş Yıllığı, 1997: 318.

Program döneminde fiyatlardaki artışa karşın, gerçek ücretler sürekli düşme eğilimindedir. 1981 yılında asgari gerçek ücret 25 Ocak öncesine göre % 49.5 oranında düşerken, bu oran 1985'te % 36 olmuştur (Tablo-4). Sigortalı ve memur ücretlerinde de 1985 itibariyle yaklaşık oranlarda düşüş görülmesine karşın, yıllar itibariyle programdan en çok zarar görenlerin asgari ücretli kesim olduğu söylenebilir.

Program, devalüasyonla fiyatları artırırken ekonomiyi enflasyon devalüasyon sarmalına götürmüş ve Türk lirası değerini kaybettiği için dış ödemeler dengesinde dışsatım lehine hedeflenen canlanma gerçekleşmemiş; aksine dışalım artmıştır. Bunun karşısında dış borçlar da 1980'de % 15 oranında artırılmış ve 1981'de de IMF kaynaklı yeni krediler alınmıştır. Bu da yıllık ihracatın on katı dış borç yükü anlamına gelmektedir (Kurdaş, 1980: 21). Dış ödemeler açığı arttıkça yeni vergilerle kaynak yaratılmaya çalışılmış bu da fiyat mekanizmasıyla nihai tüketiciye yansımıştır. Dolayısıyla program enflasyonu artırıcı etki yapmıştır.

**Tablo-4: 24.01.1980 -1985 Yılları Arasında Ücretler (TL)**

Yıllar	Günlük asgari ücret	Günlük gerçek asgari ücret endeksi	Günlük sigortalı ortalama ücret	Günlük sigortalı ort. gerçek ücret endeksi	Günlük ortalama memur ücretleri	Günlük ort. memur gerçek ücr. endeksi
24.Oca.1980	180,0	100,00	294,34	100,0	557	100,0
1981	180,0	51,50	426,96	74,7	627	82,4
1982	333,0	69,70	543,84	69,7	807	81,5
1983	540,0	53,26	691,03	67,5	1124	82,3
1984	540,0	62,97	944,37	67,3	1476	72,05
1985	817,5	63,53	1316,50	62,3	1735	65,3
	düşüş %36		düşüş %37		düşüş %35	

**Kaynak:** 84 Petrol-İş Yıllığı, 1985: 92.

Son olarak işsizlik oranları incelendiğinde; 1980 ekonomik istikrar programı döneminde işsizlik oranlarının da arttığı görülmektedir (Tablo-5). Petrol-İş Sendikası'nın araştırmasına göre 1972'de 12.1 olan işsizlik oranı, 1980'de 15.7'ye, 1984'te 20.6'ya yükselmiştir. DPT rakamlarına göre ise 1982'de işsizlik oranı 15.6'dır. Diğer taraftan İİBK'nın işe yerleştirme oranları 1977'den 1983'e % 24 oranında düşüş görülmektedir. Bu oranlara paralel olarak kayıtlı işsizlerin iş bulma ümidi de 1977'de % 15 civarında iken 1983'te % 3.42'ye düşmüştür.

**Tablo-5: 25 Ocak 1980 İstikrar Programı Öncesi ve Sonrasında İşsizlik Oranları ve İş Bulma Umudu (%)**

Yıllar	Petrol-İş	DPT	İİBK		İş Bulma Umudu
			İşe yerleştirme	İş bulamayan	
1972	12.1				33.51
1977			46	54	14,84
1978			36	64	10,47
1979			32	68	78,29
1980	15.7		32	68	4,56
1981	17.4		26	74	4,21
1982	18.3	15,6	24	76	3,95
1983	19.4	16,1	24	76	3,42
1984	20.6	16,5			

**Kaynak:** 84 Petrol-İş yıllığı, 1985: 73-77.

### **3.2. 1994 Yılı Stand-by Düzenlemesinin İstihdam Üzerindeki Etkisi**

5 Nisan 1994 kararları, ekonomideki durgunluğu gidermek, personel ve KİT açıklarını kapatmak, para piyasasında istikrar sağlamak ve iç-dış borç servisine kaynak sağlamak amacıyla vergi artışları, reel ücretlerin düşürülmesi, KİT'lerin satılması, tarıma desteğin kaldırılması, emeklilik yaşının artırılması, % 70'in üzerinde şok zamlar ve Türk parasının % 38.8 oranında devalüe edilmesi, gibi IMF destekli bir istikrar paketini içermekteydi (Başol, 1996: 51-54). Ayrıca 1980 sonrasında başlayan yabancı sermayenin özendirilmesine ilişkin düzenlemelere ve özelleştirmeye de bu programda vurgu yapıldığı görülmektedir.

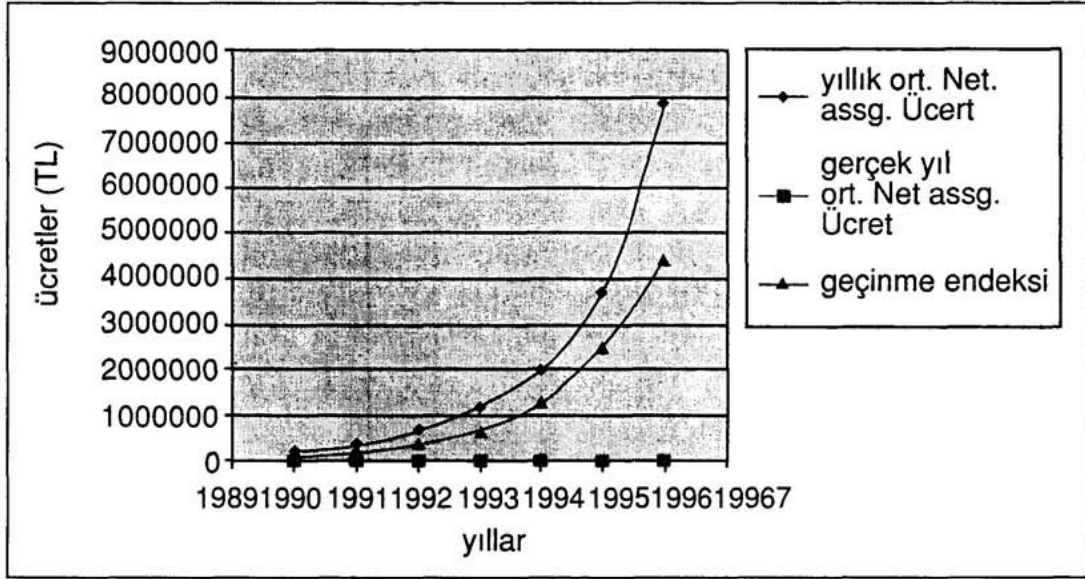
Programın önlemler paketi olarak öngördüğü düzenlemeler, ücretlerin düşürülmesi, emeklilik yaşının artırılması gibi emek piyasası üzerinde olumsuz etkisi olacak düzenlemelerdir. Asgari ücret endekslerine bakıldığında (Tablo-6), 1994 ve 1995 yıllarında gerçek ücretlerde 1993'e göre % 15 civarında düşüş sağlanmıştır.

**Tablo-6: 1990-1996 yılları arasında belirlenen ve yıl ortalamalarına göre brüt -net aylık asgari ücretler (1963=100)**

Yıllar	Gerçek Yıl Ort. Net Asgari Ücret	Endeks	Geçinme Endeksi	Belirlenen Asgari ücret	Gerçek Yıllık Ort Asg. Ücret	Endeks	Belirlenen Net Asg Ücret	Yıllık Ort. Net Asg. Ücret
1990	146,8	60,3	130798,2	414000	232,2	86,99	261954	191966,3
1991	166,9	68,5	217125	801000	264,9	99,1	502921	362356,9
1992	181,9	74,7	369329,7	1449000	290	108,5	907839	671636,8
1993	192,5	79,1	613456,6	2497500	307,4	115	1563473	1181019,8
1994	155	63,7	1265561,1	4173750	241,5	90,3	2759429	1962125
1995	150,1	61,6	2450126,2	8460000	228,7	85,5	5514192	3677683,3
1996	178,3	73,2	4395526,4	17010000	273,5	102,3	11084652	7835217

**Kaynak: 95-96 Petrol-İş Yıllığı, 1997: 318**

### Grafik: Parasal - Gerçek Ücretler ve Geçinme Endeksi 1990-1996



**Kaynak:** Tablo-6'dan geliştirilmiştir.

Tablo-7'de İstanbul ili geçinme endeksi değişim oranları görülmektedir. IMF programının uygulanmaya başladığı 1994 yılında devalüasyonla birlikte geçinme endeksi % 106.3 oranında artmıştır. 1995 ve 1996 yıllarında da önceki dönemlere göre daha fazla artış görülmektedir.

**Tablo-7: İstanbul İli Ücretliler Geçinme Endeksi % Değişimi (1985=100) (İTO Verileri)**

Yıllar	% Değiş.
1990	60,6
1991	69,9
1992	74,3
1993	69,5
1994	106,3
1995	95,8
1996	95,1

**Kaynak:** 95-96 Petrol-İş Yıllığı, 1997: 318

İşsizlik oranları önceki dönemlere oranla düşük görülmekle birlikte, bu



dönemde işyeri kapatma ve işe ara verme gibi nedenlerle işten çıkarma oranlarında 1992'ye göre % 110 artış görülmektedir (Tablo- 9).

İşsizliğin yaş gruplarına göre bileşimine bakıldığında, 1988-1997 yılları arasında 20 ila 49 yaş arasında en yüksek işsizlik oranları 1994 Nisan ve Ekim dönemlerinde gözlenmektedir. Programın orta yaş grubunda işsizliği artırdığı söylenebilir. Eğitim durumuna göre ise 1994 Ekim'inden sonra lise ve dengi meslek okulu mezunlarının işsizlik oranlarında artış görülmektedir (DİE, 1997: 186-187).

**Tablo-8: 1994 Yılı Ekonomik İstikrar Programı Öncesi ve Sonrasında İşsizlik Oranları**

Dönemler	İşgücüne katılma oranı (%)	İşsizlik oranı (%)	Eksik İstihdamın işgücüne Oranı (%)
1992 Nisan	51,6	8,1	8,1
1992 Ekim	51,9	8,0	7,3
1993 Nisan	50,3	7,5	6,5
1993 Ekim	50,3	8,0	7,3
1994 Nisan	51,0	8,4	7,6
1994 Ekim	50,4	7,9	8,7
1995 Nisan	50,4	7,2	7,0
1995 Ekim	50,8	6,6	6,3
1996 Nisan	50,0	6,3	6,3
1996 Ekim	49,9	5,8	6,2

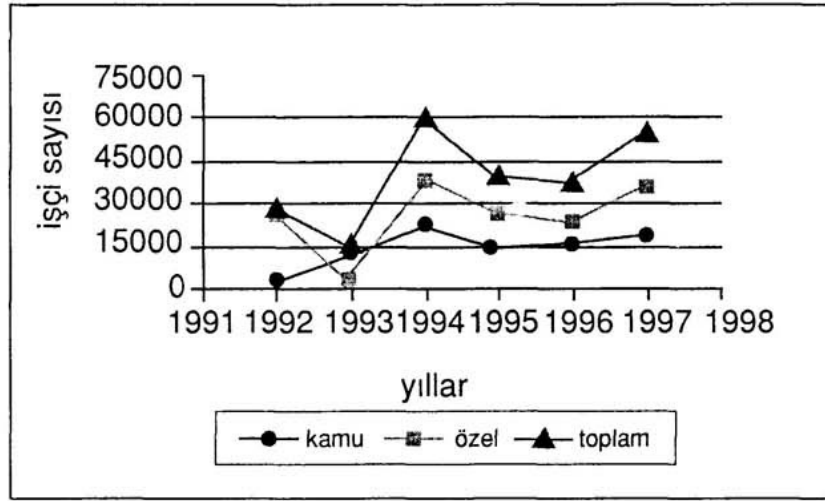
**Kaynak:** DİE, Çalışma İstatistikleri 1997: 183

**Tablo-9: İktisadi Faaliyet Koluna ve Sektöre Göre Tensikat Oranları 1992-1997**

yıllar	İktisadi faaliyet			Sektör		% Değişim
	Tarım	sanayi	hizmet	kamu	özel	
1992	14325641	2776	2505	26055		100,0
1993	-	13726	1654	12677	2703	-46,2
1994	2856	43563	13632	22067	37984	110,2
1995	2007	29675	8468	14153	25997	40,5
1996	3538	25801	8922	15284	22977	33,9
1997	6114	35414	13163	18944	35747	91,4
					toplam	
					28560	
					15380	
					60051	
					40150	
					38261	
					54691	

**Kaynak:** İİBK İstatistik Yıllığı'ndan naklen DİE, Çalışma İstatistikleri 1997: 247

**Grafik-2: Sektöre Göre Tensikat Rakamları**



Yabancı sermayenin özendirilmesine ilişkin düzenlemeler, kendilerinden beklenen verimliliği sağlayamamış ve fiili sermaye girişleri izin verilen miktarın altında kalmıştır. 1998'de ülkemize giren yaklaşık 316 milyon dolarlık net yabancı sermayenin 1999'da (deprem enflasyon ve siyasi istikrarsızlığın etkileri nedeniyle) 250 milyon dolara gerilediği açıklanmıştır. 1981 yılından 1999'a kadar 25 milyar dolarlık yabancı sermaye girişine izin verildiği halde, bu sürede fiilen gerçekleşen yabancı yatırımlar tutarı 10 milyar dolar civarında kalmış ve bunun yaklaşık 2 milyar dolarlık bölümü ülkemizi terk etmiştir (Bayrak, 2000). Yabancı sermaye, IMF programlarının uygulandığı bir çok çevre ülkede spekülatif hareket etmiş ve ekonominin bunalıma girdiği dönemlerde ülkeyi terk etmişlerdir. Dolayısıyla yabancı sermayenin istihdam üzerindeki olumlu etkisi istikrarlı olmamıştır.

### **3.3. 1998 Yılı Yakın İzleme Anlaşmasının İstihdam Üzerindeki Etkileri**

IMF ile 1998 Temmuz'unda imzalanan Yakın İzleme Anlaşması çerçevesinde 1999 yılında, Türkiye, "enflasyonu düşürme ve ekonomik istikrar" programını uygulamaya başlamıştır. Üç yıl sürmesi planlanan programın, ortodoks politikalarla (maliye, gelir, para ve kur politikaları) tüketici enflasyonunu, 2000 yılı sonunda yüzde 25, 2001 yılı sonunda yüzde 12 ve 2002 yılında yüzde 7'ye indirmesi, reel faiz oranlarını makul düzeylere düşürmesi, ekonominin büyüme potansiyelini artırması, ekonomideki kaynakların daha etkin ve adil dağılımını sağlaması planlanmaktadır (Erçel, 9 Aralık 1999).

Program çerçevesinde özelleştirmeye hız verilecek, vergiler peşin tahsil edilecek, ücret artışları enflasyon hedeflerine uygun olarak sağlanacak, bütçe içi fonlar kapatılacak ve sosyal güvenlik özelleştirilecek, tarım sektöründe uygulanan sübvansiyonlar ve destekleme alımları kaldırılacaktır (Hazine Müsteşarlığı, 10 Mart 2000; 22 Haziran 2000).

2000 yılının I. Döneminde işsizlik oranı önceki yıllara göre yüksek çıkmıştır (% 8.3). DİE, işsizlik oranının artmasını tarım ve inşaat sektörü istihdamındaki daralmaya bağlamaktadır. Bu artışta özelleştirme nedeniyle işten atılanların ve dünya üretiminin, emeğin daha ucuz olduğu bölgelere kayması nedeniyle tekstil sektöründe yaşanan durgunluğun da payının olduğu göz önünde bulundurulmalıdır. 2000 yılı II. Döneminde işsizlik oranı görece olarak düşmüş ve % 6.2 olarak gerçekleşmiştir. III. Dönemde ise işsizlik oranı % 5.6 olarak tahmin edilmiştir (DİE, 2000). 2000 yılının IV. Döneminde işsizlik oranlarının artması beklenebilir; çünkü tekstil sektörünün yanında diğer otomotiv sektöründe de daralma yaşanmaktadır. Nitekim Opel Türkiye 2000 Aralık'ında kapanma kararı almış ve 200 çalışanını işten çıkaracağını açıklamıştır (Hürriyet, 15 Aralık 2000).

Stand-by anlaşması çerçevesinde IMF'nin istediği düzenlemeler, özelleştirme yoluyla KİT'lerde çalışanların işten çıkarılmalarına yol açmaktadır. DPT'nin Sekizinci Beş Yıllık Kalkınma Planı İşgücü Piyasası Özel İhtisas Komisyonu Raporu'nda da özelleştirmenin işsizliğe neden olduğu ve sendikacılığa eğilimi artırdığı vurgulanmaktadır (DİE, 2001: 40-41). Örneğin Petrol-Ofisi'nin özelleştirilmesi sonrasında çalışanların % 29.7'si işten çıkarılmıştır (Yeni Binyıl, 19 Ekim, 2000). Önümüzdeki dönemlerde tarım sektörünün küçültülmesi ve tarım ürünleri fiyatlarının dünya fiyatlarıyla uyumlaştırılması amacıyla sübvansiyonların kaldırılması da tarım sektöründe çalışanların işsiz kalmalarına neden olabilecektir.

Dayanıklı tüketim malları bayilerinin vitrinlerini süsleyen 24 aya, 36 aya varan vadeli satış duyuruları da hükümetin iddiasının aksine, çalışan kesimin satınalma gücünün korunmadığını göstermektedir.

Nitekim, 14 aylık bir uygulama sürecinin ardından program başarısız olmuş ve 22 Şubat 2001'de döviz kuru serbest dalgalanmaya bırakılmış ve Türk parası dolar karşısında fiili olarak % 66 oranında devalüe edilmiştir (23 Şubat 2001 haber bültenleri). Kriz sonrasında bir çok işletmenin işçi çıkardığı ya da çalışanlarına ücretsiz izin verdiği bilinmektedir.

Programın 2001 yılının üçüncü çeyreği itibariyle etkileri, istatistiksel olarak gözlenmeye çalışıldığında aşağıdaki tablolar ortaya çıkmaktadır:

**Tablo-10: Programlardan Önce ve Sonra GSMH Oranı (%)**

1997 4.Ç	9,8
1998 2.Ç	2,5
1998 4,Ç	-9
1999 2.Ç	-5
1999 4,Ç	-6
2000 2.Ç	4,8
2000 4.Ç	-1
2001 2. Ç	-13

**Kaynak:** Ekonomik Forum, 15 Ekim-15 Kasım 2001 Yılı: 8, Sayı 10

2001 yılı ikinci çeyreği itibariyle GSMH oranı başka bir deyişle büyüme oranı -13'lere kadar gerilemiştir. Bu rakamı, büyüme ile yatırımlar ve istihdam arasındaki ilişkiyi göz önünde tutarak ekonomide % 13 civarında işten çıkarma şeklinde okumak da mümkündür. 2001 Ekim ayı itibariyle kapanan şirket sayıları da bu yorumumuzu doğrular niteliktedir (Tablo-11). Bu rakamlar, Yeldan'ın "rantiyer tipi birikim" (Yeldan, 2001: 155) dediği faaliyet dışı gelirlerin net bilanço kârlarıyla karşılaştırıldığında, Işıklı'nın (2002) "kumarhane kapitalizmi" deyimine ulaşılmaktadır. ISO verilerine göre 1999 yılında faaliyet dışı gelirlerin net bilanço karlarına oranı % 219 olarak gerçekleşmiştir (Yeldan, 2001: 156).

**Tablo-11: 2001 Ekim ayında açılan kapanan şirket ve firma istatistikleri**

	2000		2001		Değişim(%)	
	Ekim	Ocak-ekim	Ekim	Ocak-ekim	Ekim	Ocak-Ekim
Yeni açılan firmalar	754	16422	1153	13531	52,92	-17,60
Kapanan firmalar	286	9482	812	11695	183,92	23,34
Yeni açılan şirket ve kooperatifler	1541	25048	2289	24825	48,54	-0,89
Kapanan şirket ve kooperatifler	70	1382	163	1950	132,86	41,10

DiE, www.die.gov.tr/TURKISH/SONIST/ 17.11.2001

2001 Ekim ayı itibariyle kapanan şirket sayıları ve 2000 yılına göre de-



ğişim oranlarına bakıldığında IMF'nin Uzak Doğu Asya ülkelerindekine benzer bir "çökertme" hareketi gerçekleştirmiş olduğu ortadadır: % 23 oranında firma kapanmış % 41 oranında da şirket ve kooperatif kapanmıştır. 2002 rakamlarına bakıldığında ise Ağustos ayı itibariyle % 4.81 artış gösteren açılan şirket sayısı, 2003 Şubat ayı itibariyle % 15.06 oranında azalış göstermiştir (DİE, www.die.gov.tr/TURKISH/SONIST, 12.03.2003). Tarım sektöründe destekleme alımlarının yerine ikame edilen doğrudan gelir desteğinin nasıl bir "mülksüzleşme" getireceğini ise önümüzdeki iki yıl içinde tecrübe edeceğiz.

**Tablo-12: 2001 Yılında Sanayi Üretiminde Artış Oranları  
(Haziran ve Altı aylık Ortalama Değerleri %)**

İKTİSADİ FAALİYET KOLLARI	Bir önceki yılın aynı ayı ve altı aylık ortalamasına göre üretim artışı (%)			
	Haziran Ayı		Altı aylık ortalama	
	2001	2000	2001	2000
TOPLAM SANAYİ	-10.4	2.0	-6.2	2.8
MADENCİLİK SEKTÖRÜ	3.4	-11.1	-2.2	-4.4
İMALAT SANAYİ SEKTÖRÜ	-12.0	2.5	-6.9	2.7
ELEKTRİK, GAZ VE SU SEKTÖRÜ	-1.7	5.1	-2.4	8.4

www.die.gov.tr/TURKISH/SONIST/ 17.11.2001

Sınai üretimdeki artış oranları da benzer şekilde negatif değerler göstermektedir. IMF'nin önerdiği talep daraltıcı politikalar nedeniyle iç pazarda talep durduğu gibi, rakamlardan anlaşıldığı gibi (Tablo 12), ülkeyi krizden kurtaracağına inanılan ihracat da üretimde herhangi bir olumlu gelişmeye yol açamamaktadır. Kaldı ki çalışmanın başına dönecek olursak, ihracat olarak söz edilen dış satımların büyük uluslar arası şirketler için fason üretim kalemlerinden oluştuğunu görürüz. Nitekim Tablo 13'te görülen yıllar itibariyle kamu sektörü ve özel sektör üretim indeksleri de bu bulgumuzu doğrulamaktadır. Tablodan Program'ın özellikle özelleştirme ile ulaştığı sonuçlar açıkça görülmektedir. 2001 yılı itibariyle her iki sektörün de negatif üretimde bulunması, buna karşın ekonomik ajanların temelde yerinden oynamaması, 2001 kriziyle birlikte mali piyasaların genişleme potansiyeline işaret etmektedir.

**Tablo-13: Dönemler İtibariyle Sanayi Üretim Endeksi  
(Bir Önceki Yıl Aynı Döneme Göre % Değişim Oranları)**

	Devlet	Özel	Toplam
2000	-4.4	10.5	6.1
2001	-3.1	-10.7	-8.7
2002	-0.7	13.3	9.4

**Kaynak:** DİE, www.die.gov.tr (01.04.2003)

Argo bir deyimle, IMF bizi krizden kurtarayım derken uluslar arası sermayenin "kucağına atmıştır". Başka bir deyişle yağmurdan kaçarken doluya tutulmak....

Diğer taraftan işgücüne katılma oranları düşerken 2002 itibariyle % 48), işsizlik oranları da artmaktadır (2002 itibariyle % 10.6). Bununla birlikte işsiz sayısında 2001 yılında bir önceki yıla göre % 70 düzeylerinde artış gözlenmiştir. İşsizlik oranı, 2001 yılında da 2002 yılı oranıyla eşittir (% 10.6). 2001'de işsizlerin % 20.9'ünü işten çıkarılanlar oluşturmuşken, 2002'de bu oran % 20.4 olarak gerçekleşmiştir. İlk kez iş arayanların işsizler içindeki oranı ise 2001'de % 24.4, 2002'de % 20.9 şeklinde hesaplanmıştır (DİE, www.die.gov.tr/Haber Bültenleri/2002 Yılı Hane Halkı İşgücü Anketi Sonuçları.htm). Eğitimli genç işsizliği de yüksek oranlarda hesaplanmakta ve Program süresince artış göstermektedir (2001 yılı oranı % 25.8; 2002 yılı oranı % 29.4).

Tüketici enflasyon oranı da Program başında öngörüldüğü gibi tek haneli rakamlara çekilememiştir. DİE verilerine göre, 1994=100 kabul edildiğinde, Tüketici Fiyatları Genel İndeksi'nde on iki aylık ortalamalara göre 2000 Aralık'ında % 54.9, 2001 Aralık'ında % 54.4, 2002'de ise % 45.0 artış gerçekleşmiştir (DİE, 2002). 2003 yılında ise, savaş halinden dolayı geçinme endeksinin artan oranda artış göstereceği, çeşitli temel tüketim maddelerine gelen zamlardan ve ek vergilerden öngörülebilir. Diğer taraftan asgari ücretle (brüt 270 milyon) geçinmeye çalışan bir aile ise halen açlık sınırının altında yaşamaktadır.

#### **4. Sonuç**

Uluslararası ekonomik ve mali kuruluşlar, kapitalist serbest piyasa düzeninin küresel boyutta düzenleyicisi olan kurumlardır. Düzenleme fikrinin 'merkez' tarafından ortaya atılması ve söz konusu kuruluşlarda yüksek

miktarda katılım payları bulunmasından dolayı dünya ekonomisine de merkez ülkeler yön vermektedir.

WTO'nun büyük üyelerinin mega-şirketleri ve uzman spekülörleri, sömürgeleştirme istemlerini modern bir tarzda, IMF ve IBRD reformlarıyla gidermektedirler. Böylece bir taraftan rakip olabilecek girişimler düşünce safhasında saf dışı bırakılırken, bir taraftan da ucuz üreticiler yaratılmaktadır. Bir çok çevre ülkeye tavsiye edilen programlar, ekonomiyi istikrara kavuşturmanın aksine mevcut istikrarsızlığın boyutlarını büyütmektedir. Hatta gelişmiş sayılabilecek Asya ülkelerinde çıkarılan yapay krizlerle istikrarlı ekonomiler tahrip edildikten sonra IMF ve Dünya Bankası programlarıyla kontrol altında tutulmaktadır.

IMF ve Dünya Bankası programları istihdamı daraltıcı etki yapmaktadır. Tarımsal ekonomilerde önerilen modern tekniklerle maliyetler artırılırken devletin söz konusu maliyetleri karşılamaktan kaçınmasını sağlayarak yerli üreticiler imha edilirken, açlıkla taşeronlaşma/işçileşme arasında bir tercihe zorlanmaktadırlar. Aynı durum geleneksel sanayi kesimi için de söz konusudur. Diğer taraftan çalışanların ücretleri fiyat artışlarından bağımsızlaştırılarak reel ücretler düşürülmekte ve ucuz emek ekonomisi yaratılmaktadır.

Türkiye'de uygulanan IMF programları da bir çok çevre ülkede olduğu gibi kamu kesimini küçültmeyi amaçlamışlardır. Programlarda özelleştirmeye yapılan vurgu, yabancı sermayenin serbest bırakılmasına ilişkin düzenlemeleri de beraberinde getirmektedir. Böylece özelleştirme sonrasında çalışanların büyük çoğunluğu işten çıkarılırken, hazır altyapı çokuluslu şirketlere devredilmektedir. Böylece özelleştirme gelirleri, bu işlemlerin yürütülebilmesi için IMF ve Dünya Bankası gibi kuruluşlardan alınan kredilerin geri ödemesine yönlendirilmektedir. Özelleştirme sonucunda işten atılmalar, sendikalaşma oranlarını da düşürmektedir.

Kamu harcamalarının kısılarak borç servisine yönlendirilmesi ise kamu çalışanlarının ücretlerinin fiyat artışlarının çok gerisinde kalmasına neden olmakta ve reel ücretler düşmektedir. Devalüasyonlarla Türk parasının değerinin düşürülmesi ve faiz oranlarının yükselmesi, yatırımcıyı caydırıcı etki yapmakta ve tasarruflar yurt dışına ya da faize yöneldiği için yatırım yapılamamakta ve yeni istihdam alanları açılmamaktadır.

Programların başarısız olmasının ardından gelen kriz dönemlerinde, hükümetlerin yüksek faizli hazine bonosu ihracı yoluyla iç borçlanmaya

gitmeleri nedeniyle, yatırım caydırıcı etki katlanarak artmaktadır. 1980 ve 1994 devalüasyonlarında olduğu gibi, Şubat 2001 krizinde de iç borçlanmaya gidilmiştir. Ekonomideki belirsizlik ve durgunluk sonucu talep daralmaları ve ihracattaki düşüş nedeniyle, 2001 yılında üretim durmuş ve işsizlik yayılmıştır. IMF reçeteleri ekonomideki krizi derinleştirmiş ve reel sektörün finansal rant dışındaki (devlet tahvilleri, borsa vb) asıl faaliyetlerini durdurmalarına neden olmuştur. DİE'nin projeksiyonları, son dönemde eğitilmiş genç işsizliğinin arttığını göstermektedir.

Önümüzde IMF politikalarının uçuruma yuvarladığı olumsuz bir örnek olarak Portekiz dururken ve ABD ve İngiltere gibi G-7 ülkelerinin IMF ve IBRD'nin karar mekanizmaları üzerindeki etkileri açıkken, IMF ile ilişkilerimizi gözden geçirmenin yararlı olacağı kanaatindeyim.

Küresel meta zincirlerinin denetçisi olarak işlev gören söz konusu ekonomik ve mali kuruluşlar kanalıyla dile getirilen "ekonomi ile siyasetin ayrıştırılması" masalı ve ekonominin IMF patentli memurlardan oluşan "kurullar" eliyle yönetilmesi projesi de gelişmiş ülkelerin bu kuruluşlar üzerindeki etkisi çerçevesinde değerlendirilmelidir. Böylece küreselleşme üzerindeki okumalar da "yerli" düşünce üretimine katkıda bulunabilecektir.

### **Kaynaklar**

AKGÜÇ Öztin, 1980. "Ekonomik Yorumlar (Açık Oturum)", **Banka ve Ekonomik Yorumlar**, Aralık 1980:17(12), s. 17-45.

AKMAN, Vedat, 1999. **Gelecek Yüzyılın Gündemi**, Rota Yayınları, İstanbul.

ALAGÖZ Mehmet, 1998. "IMF İstikrar Programlarının Azgelişmiş Ülke Ekonomileri Üzerine Etkileri", **Selçuk Üniv. Karaman İİBF. Dergisi**, 1998:1(1), s. 75-89

ALPAR Cem ve ONGUN M. Tüba, 1988. **Dünya Ekonomisi ve Uluslararası Ekonomik Kuruluşlar: Gelişmekte Olan Ülkeler Yönünden Değerlendirme**, Evrim Basım-Yayım-Dağıtım, Üçüncü Baskı, İstanbul.

Banka ve Ekonomik Yorumlar, 1980. "Ekonomik Göstergeler", Mart 1980, 17(3), s. 8.

BAŞOĞLU Ufuk, ÖLMEZOĞULLARI Nalan ve PARASIZ İlker, 1999. **Dünya Ekonomisi Küreselleşme, Finansal Kurumlar ve Küresel Makro Ekonomi**, 1. Baskı, Ezgi Kitabevi, Bursa.

BAŞOL Koray, 1996. **Türkiye Ekonomisi Ünite 1-18**, Editör: Mustafa Özer, Anadolu Üniversitesi Açıköğretim Fakültesi Yayınları, Yay. No. 464,2. Baskı, Eskişehir.

- BAYRAK Sabahat, 2000. "Türkiye'de Yabancı Sermaye", Pamukkale Üniversitesi İİBF Fakülte İçi Seminerleri, Denizli.
- BELLO Walden, 1998; "What is the IMF's Agenda for Asia?", <http://www.tni.org/archives/bello/imf.htm> (22.11.2000)
- CHOMSKY Noam, 2000. **Halkın Sirtından Kazanç**, Çev. Deniz Hakyemez, Barış Zeren, Om Yayınevi, 1. Baskı, İstanbul.
- CHOSSUDOVSKY Michel, 1997. "The IMF Korea Bailout", <http://www.kimsoft.com/1997/sk-imfc.htm>. (22.11.2000)
- CHOSSUDOVSKY Michel, 1999a. **Yoksulluğun Küreselleşmesi IMF ve Dünya Bankası Reformlarının İyüzü**, Çev. Neşenur Domaniç, Çivi yazıları, Birinci Basım, İstanbul.
- CHOSSUDOVSKY Michel, 1999b. "Brazil's IMF Sponsored Economic Disaster", <http://www.telepolis.de/english/special/eco/6373/1.html>, (22.11.2000)
- Cumhuriyet, 22 Ocak 2001:13
- DASGUPTA, 1982. **Economic Theory and The Third World**, Macmillan Press, London.
- DİE, 1997. **Çalışma İstatistikleri 1997**, Ankara.
- DİE, 2000. HİA Sonuçları, <http://die.gov.tr>. (13.02.2001)
- DİE, 2001. Sekizinci Beş Yıllık Kalkınma Planı İşgücü Piyasası Özel İhtisas Komisyonu Raporu, Ankara.
- DİE, 2001. [www.die.gov.tr/TURKISH/SONIST/](http://www.die.gov.tr/TURKISH/SONIST/) (17.11.2001)
- DİE, 2002. [www.die.gov.tr/TURKISH/SONIST/](http://www.die.gov.tr/TURKISH/SONIST/) (01.04.2003)
- DİE, 2002, [www.die.gov.tr/Haber Bültenleri/2002 Yılı](http://www.die.gov.tr/Haber/Bultenleri/2002_Yılı)
- Hane Halkı İşgücü Anketi Sonuçları.htm (01.04.2003)
- DIKMEN Ahmet Alpay, 2000. "Küresel Üretim, Moda Ekonomileri ve Yeni Dünya Hiyerarşisi", **Toplum ve Bilim**, Güz 2000:86, s. 281-303.
- EĞİLMEZ Mahfi, 1997. **IMF Dünya Bankası ve Türkiye**, Creative Yayıncılık, İstanbul.
- Ekonomik Forum, 15 Ekim-15 Kasım 2001 Yıl:8, Sayı 10
- ERÇEL Gazi, 9 Aralık 1999. "Merkez Bankası Başkanı Gazi Erçel'in 9 Aralık 1999 Tarihinde Yaptığı Konuşmanın Metni", **Enflasyonla Mücadele Programı Metinleri-I**, <http://hazine.gov.tr>. (13.02.2001)
- ERDOST Cevdet, (ed.), 1982. **IMF İstikrar Politikaları ve Türkiye**, Savaş Yayınları.
- Hazine Müsteşarlığı, 10 Mart 2000. "Ek Niyet Mektubu", <http://hazine.gov.tr>. (13.02.2001)
- Hazine Müsteşarlığı, 22 Haziran 2000. Ek Niyet Mektubu, <http://hazine.gov.tr>. (13.02.2001)
- Hürriyet, 15 Aralık 2000



IMF, 1998. "Press Conference By Michel Camdessus Managing Director Of The International Monetary Fund", January 16,1998, Kuala Lumpur, <http://www.imf.org>. (23.11.2000)

IMF, 1999. "The IMF's Response to the Asian Crisis: A Factsheet", <http://www.imf.org/external/np/exr/facts/asia.htm>, (22.11.2000).

İŞIKLI Alpaslan, 2002, **Dünya Bankası'nın Laik İmparatorluğunda Kumarhane Kapitalizmi**, Otopsi Yayınları, İstanbul.

KARLUK Rıdvan, 1998. **Uluslararası Ekonomik Mali ve Siyasal Kuruluşlar**, Turhan Kitabevi, 4. Baskı, İstanbul.

KILKIŞ Yıldırım, 1980. "Ayın Ekonomik Olayları", **Banka ve Ekonomik Yorumlar**, Mart 1980:17(3), s. 31-35.

KURDAŞKemal,1980. "Ekonomik Yorumlar (Açık Oturum)", **Banka ve Ekonomik Yorumlar**, Aralık 1980:17(12), s. 17-45.

PAYER Cheryl, 1974. **The Debt Trap The IMF and the Third World**, Penguin Books, Middlesex.

Petrol-İş Yıllığı 84

Petrol-İş Yıllığı 95-96

SACHS Jeffrey, 1997. "The IMF Is a Power Into Itself", **The Financial Times**, December, 11 1997.

ÜLKEN Yüksel, 1970. **Yirminci Yüzyılda Dünya Ekonomisi**, İstanbul Üniversitesi İktisat Fakültesi Yayınları, No:275, İstanbul.

YELDAN Erinç, 2001. **Küreselleşme Sürecinde Türkiye Ekonomisi**, İletişim Yayınları, Ankara.

Yeni Binyıl, 19 Ekim, 2000

**Ekler:**

**Tablo-1: IMF Programları Süresince Peru'da  
Gerçek Ücretler Endeksi  
(1974-1991) (1974=100) (kamu sektörü için 1981=100)**

Yıl	Yasal asgari gelir	Beyaz yaka özel sektör	Mavi yaka özel sektör	Kamu sektörü ücretleri
1974	100.0	100.0	100.0	
1975	93.1	100.6	88.3	
1976	85.6	83.3	95.1	
1977	75.3	72.4	79.2	
1978	58.4	62.2	71.3	
1979	63.6	56.9	70.9	
1980	79.9	61.1	75.0	
1981	67.9	62.1	73.5	100.0
1982	62.2	97.0	74.4	91.7
1983	64.6	57.4	61.6	66.3
1984	49.7	59.6	52.5	58.2
1985	43.5	48.8	45.4	46.4
1986	45.1	61.0	60.8	48.4
1987	49.0	63.9	65.6	59.2
1988	41.5	44.2	41.3	53.5
1989	25.1	36.3	37.6	35.3
1990	21.4	18.7	20.1	18.8
Temmuz	20.9	13.8	16.2	21.1
Ağustos	7.5	8.3	8.9	
Eylül	19.4	11.1	12.9	8.6
Aralık	13.8	14.6	16.3	6.1
1991 Nisan	15.3	15.7	19.4	8.6
Mayıs	14.1			7.8

**Kaynak:** Chossudovsky, 1999a: 236

**Tablo-2: Peru'da 10.2.1990Ağustosunda Şok Tedavisinin  
Tüketici Fiyatlarına Etkisi  
(Lima Metropol Alanı, Ağustos 1990/ Intis)**

Mal	3.8.1990 Öncesi	9.8.1990 Sonrası	Artış Yüzdesi
Gaz (galon)	19	608	3100
Benzin (84 okt) (galon)	22	675	2968
Propan gazı (924 lbs.)	41	1120	2632
Ekmek (36 gr./adet)	2	25	1150
Fasulye (kg.)	240	2800	1067
Beyaz patates (kg.)	40	300	650
Un (kg.)	220	1500	531
Süt (lt.)	60	290	383
Makarna (kg.)	80	775	331
Bitkisel yağ (lt.)	220	850	236
Pirinç (A sınıfı) (kg.)	94	310	230
Süttozu (410 gr.)	100	350	230
Yumurta (adet)	170	540	218
Tavuk (kg)	213	600	182

**Kaynak:** Chossudovsky, 1999a: 235.