

MARDİN ŞAHTANA KONAĞI VE RESTORASYONUNA DAİR GÖZLEMLER

SAHTANA MANSION IN MARDIN AND THE OBSERVATIONS ON ITS RESTORATION

Evindar YEŞİLBAŞ*

ÖZ: Anadolu'nun tarihi kentlerinde özgünlüğünü koruyan sivil mimari örnekleri, restorasyonları tamamlanarak yeni işlevlerle kullanıma sunulmaktadır. Tarihi eserleri bakımsızlıktan kurtaran ve içinde yaşamın sürdüğü birer cazibe noktası haline gelmesine imkan sağlayan bu tutum, eserlerin ayakta kalması bakımından önemli bir uygulamadır.

Bu bağlamda, Mardin kentsel sit alanı içerisinde kalan bir çok konak ve tarihi eser ile ilgili restorasyon çalışmalarının yapıldığı dikkat çekmektedir. Yeni fonksiyonlarla halkın kullanımına sunulan tarihi eserlerin büyük çoğunluğu otel işlevi ile hizmet vermektedir. Yapıların tarihi taş dokusu, büyüklükleri, ergonomik özellikleri ve kolay ulaşılabilir olmaları vs. özelliklerinden dolayı yerel yöneticilerin ve esnafın, tarihi alandaki otel ihtiyacını, yeni yapı üretmeye gerek kalmadan, bu şekilde çözdükleri görülmektedir. Restorasyon çalışması tamamlanmış Şahtana Konağı da bu kapsamda değerlendirilerek yeni bir işlevle hizmete sunulmuştur.

Bu çalışmada, Osmanlı geç dönem mimarisinin kendine özgü niteliklerini taşıyan ve Mardin yerel mimarisini işaret eden Şahtana Konağı'nın mimari özellikleri kısaca verilip restorasyon projesi kapsamında geçirdiği evreler ile gerçekleştirilen onarımlar hakkında detaylı bilgilerin verilmesi amaçlanmaktadır.

ANAHTAR KELİMELELER: Osmanlı, Mardin, Şahtana Konağı, restorasyon, mimari.

ABSTRACT: The restoration of the civil architecture samples preserving the originality of the architectural sense in the historical cities in Anatolia is completed and offered for use with new functions. This attitude, which frees historical artifacts from neglect and enables life to become a point of attraction, is an important practice in terms of the survival of the works.

In this context, many mansions and historical artifacts within the Mardin Urban Conservation Area have been restored. The majority of the historical artifacts offered to the public with new functions serve the hotel function. Because of the historical stone texture of the buildings, the big ones, their ergonomic features and their easy accessibility, it is seen that local administrators and craftsmen have solved the hotel needs in the historical area without the need to produce new buildings. The Sahtana Mansion's restoration work has been completed and offered with a new function.

In this study, Sahtana Mansion, which has the main characteristics of the late Ottoman architecture and Mardin architecture in addition to the architectural features of its, it is aimed to give detailed information about the phases of the restoration project and the repairs performed with a critical approach.

KEY WORDS: Ottoman, Mardin, Sahtana Mansion, restoration, architecture.

* Doç. Dr. Mardin Artuklu Ün. Edebiyat Fakültesi Sanat Tarihi Bölümü. evindaryesilbas@gmail.com

 <https://orcid.org/0000-0002-2420-5620>

GİRİŞ

Kültürel zenginliğini ve kimliğini tarih öncesinden günümüze kadar birçok topluluğun zengin kültürel mirasından alan Anadolu'da, son yıllarda birçok sivil mimarlık örneği yeniden işlevlendirilerek hayat bulmaya başlamıştır. Ortak miras sayılan bu kültürel birikimimizi, bilinçli bir şekilde koruyup yaşatarak, gelecek kuşaklara aktarmak her vatandaşın taşıması gereken sosyal bir sorumluluktur.

Tarihi yapıların yaşatılması için restorasyon ve yeni fonksiyon verme hayati bir yaklaşımdır. Eserlerin restorasyon çalışmalarında öncelikle tahribata neden olan etkenleri ortadan kaldırmak gerekir. Bu nedenle, tarihi ve estetik değer taşıyan binalardaki onarımların amacı, ilk inşa edildiği döneme ait işçilik hatalarını en aza indirerek korumak ve estetik değerlerinin kaybolmalarını sağlamak olmalıdır (Gürdal, 1982: 27). 31.05.1964 tarihli Venedik Tüzüğü'nün 12. maddesinde, "eksik kısımların tamamlanması, bütünle uyumlu bir şekilde bağdaştırılmalıdır; fakat onarımın, aynı zamanda artistik ve tarihi tanıklığı yanlış bir şekilde yansıtmaması için, orijinalden ayırt edilebilecek bir şekilde yapılması gerekmektedir." (Mocan, 1983: 5) ifadesi ile onarımlarda yapıya uygulanması gereken müdahale tanımlanmaktadır. Bir anlamda bilimsel restorasyon anlayışına göre, yapıya uygulanacak müdahalelerin mümkün olduğunca az, tarihi ve mimari kimliğine zarar vermeyecek şekilde yapılması amaçlanmalıdır.

Tarihi yapıların asıl fonksiyonunu yitirmesi ve değişen hayat koşulları sonucu farklı işlevlerin yüklenerek bilinçsiz müdahaleye maruz kalması ya da bakımsızlık sonucu bozulması, yadsınmaz bir gerçektir. Yapılara mekânsal anlamda taşıyamayacağı fonksiyonlar verilmemelidir. Yapı, fonksiyonel değişikliklere zorlandığında stilistik bütünlüğü bozulacağından ve böylece yapının orijinal tasavvuru değişeceğinden bu tür uygulamalardan kaçınılmalıdır (Kuban, 1962: 346).

Bu çalışmada, Osmanlı geç dönem mimarisinin kendine özgü belirginlikleriyle birlikte, bölgesel özellikler taşıyan ve geç devri işaret eden Şahtana Konağı'nın mimari özellikleri ve Mardin Artuklu Üniversitesi tarafından 2011-2013 yılları arasında gerçekleştirilen restorasyon projesi kapsamındaki onarımlar ele alınmıştır. "Mardin Şahtana Konağı ve Restorasyonuna Dair Gözlemler" başlıklı çalışmamızda, restorasyon projesi kapsamında gerçekleştirilen uygulamaların binanın tarihi kimliğini ne derece korumaya yönelik olduğunun eleştirel bir yaklaşımla sunulması hedeflenmektedir. Çalışmada amaçlanan hedef doğrultusunda, Konağın Urfa Kültür Varlıklarını Koruma Bölge Kurulu ve Mardin Artuklu Üniversitesi arşivlerindeki rölöve ve restorasyon projeleri ile fotoğraf albümü incelenerek, binanın bugünkü durumu ile karşılaştırılmak üzere çok sayıda fotoğraf desteğiyle durum analizi yapılmıştır. Restorasyon öncesi tahribata neden olan sebeplerin restorasyon sonrası ortadan kalkıp kalkmadığı gözlemler sonucunda tespit edilmiştir. Çalışmada; binanın tarihi ve mimari özellikleri kısaca verildikten sonra, Mardin Artuklu Üniversitesi Yapı İşleri Daire Başkanlığı ve Urfa Kültür Varlıklarını Koruma Bölge Kurulu Arşivi'nden¹ faydalanılarak elde

¹ Mülkiyeti PTT Genel Müdürlüğü'ne ait olan yapının makaleye konu olarak çalışılacağına dair gerekli izinler alınmıştır. Mardin Artuklu Üniversitesi Yapı İşleri Daire Başkanlığı ve Urfa Kültür Varlıklarını Koruma Bölge Kurulu arşivlerindeki belgelerin kullanımı için kurumlara başvuruda bulunulmuştur. Arşivlerdeki bilgi, belgeler incelenmiş ve bunlardan faydalanılmıştır.

ettiğimiz restorasyon öncesi durum tespiti ve restorasyon müdahalelerine ilişkin bilgiler derlenmiştir. Yapının restorasyon sonrası günümüzdeki durumu ve yeniden kullanımı irdelenmiştir.

ŞAHTANA KONAĞI'NIN TARİHİ VE MİMARİ ÖZELLİKLERİ

Yapının Yeri, Konumu ve Tarihiçesi:

Mülkiyeti, Posta İşletmeleri Genel Müdürlüğü'ne ait 31,32 1b pafta, 109 ada 2 parselde kayıtlı tescilli Şahtana Konağı'nın, Ermeni Ailesi Karsaslar tarafından 19. yüzyılda Ermeni Mimarbaşı Löle Serkiz tarafından yapıldığı bilinmektedir (Aydın vd, 2000: 446; Mardin KAİP Raporu, 2015: 332). Sarkis Elyas olarak da bilinen Löle ve ailesi birkaç kuşak boyunca Mardin'de birçok yapıyı inşa eden ve onarımlarını gerçekleştiren mimar bir ailedir (Çerme, 2000: 15-16). Löle Serkiz'in, görevini sadece Mardin'de değil, Diyarbakır, Hasankeyf, Siirt, Silvan, Bitlis, Van ve Doğu Beyazıt'ı kapsayan geniş bir alanda yürüttüğünü üretmiş olduğu mimari eserlerden anlayabilmekteyiz (Deveci, 2006: 553-571).

Şahtana Konağı, 1930 yılında Memleket Hastanesi olarak kullanılmış, bir dönem Palas Otel olarak (Akgül, 2019: 179) kullanıldıktan sonra 1953 yılında Şahtanalar ailesinden satın alınarak PTT tarafından kullanılmaya başlanmıştır. Diyarbakır Kültür ve Tabiat Varlıklarını Koruma Kurulu'nun 21.09.1979 tarih ve 1933 sayılı kurul kararı ile "Korunması Gerekli Taşınmaz Kültür Varlığı" olarak tescil edilmiştir. 24.02.2011 yılında alınan 3758 sayılı karar sonucu 2011-2013 yıllarında restorasyon çalışmaları gerçekleştirilmiştir. Mülkiyeti Posta İşletmeleri Genel Müdürlüğü'ne ait yapı, 2010-2020 yılları arasında Mardin Artuklu Üniversitesi'ne Sosyal Tesis ve Uygulama Otel olarak hizmet vermek amacıyla kiralanmıştır².



Şahtana Konağı Genel Görünüşü

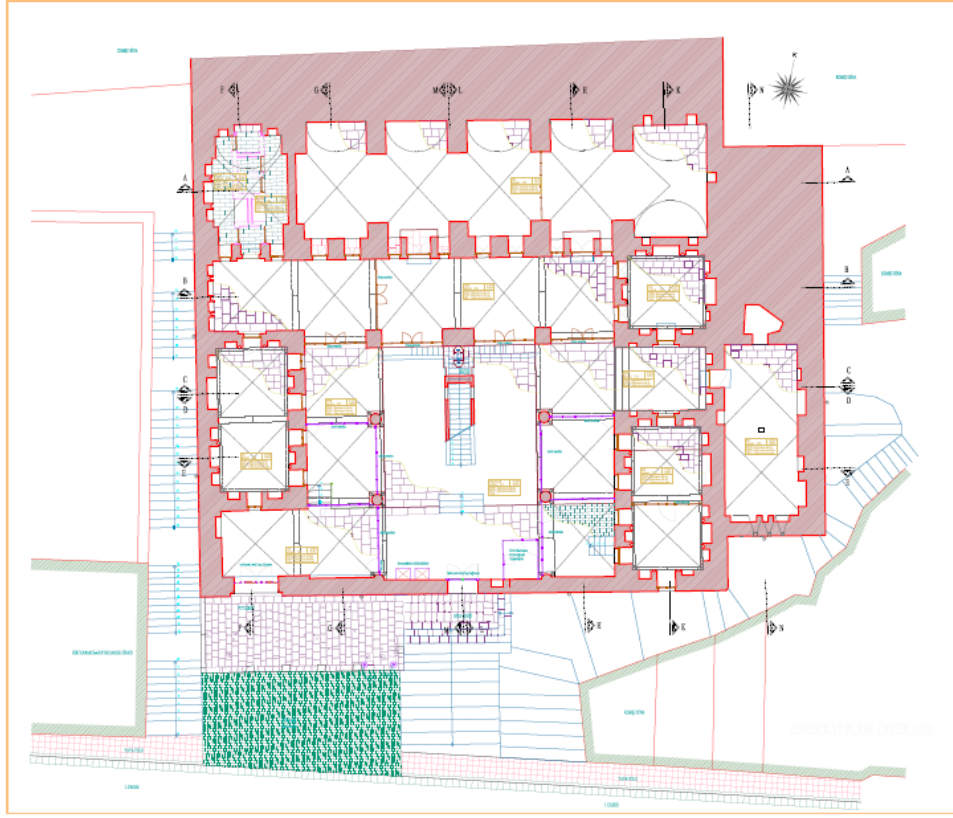
² Mardin Artuklu Üniversitesi İdari ve Mali İşler Daire Başkanlığı'ndan bu bilgiye ulaşılmıştır.

Yapının Mimari Özellikleri:

Konak, güneyde Şehidiye Medresesi, batıda İzala Otel, doğuda ise çeşitli konutlar ile çevrili durumdadır. Kuzey taraftan yamaca yaslı vaziyette eğimli bir araziye konumlanmış vaziyettedir. Bundan dolayı yapının görünür olan ve dikkat çeken hareketli tek cephesi Mezopotamya ovasına bakan güney cephesidir. Yapı, bodrum katı üzerine iki katlı kareye yakın bir plan şeması ile kurgulanmış olmasına rağmen dıştan sadece iki katı anlaşılmaktadır. Avlu etrafında revaklar, odalar ve eyvan gibi yaşam birimlerinin yerleştirildiği "U" plan şemasına sahip konağın, bodrum katında iki adet depo işlevli oda yer almaktadır.



Şahtana Konağı Giriş Açıklığı

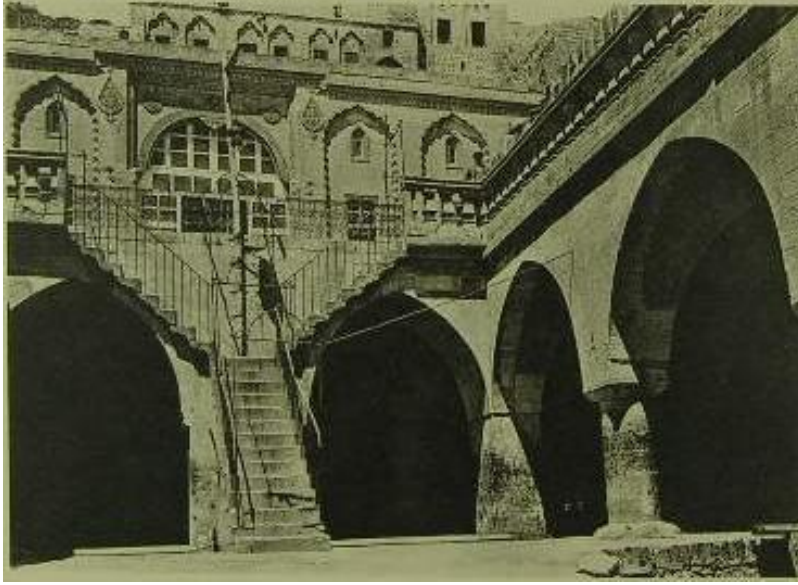


Şahtana Konağı Zemin Kat Planı (A. Ertuğrul'dan)

Yapı, tamamen kesme kireç taşından inşa edilmiş, Mardin'in tipik konut yapılarından olan önemli bir sivil mimarlık örneğidir. Güney cephe ve iç duvarlarda tonoz örtü seviyesine kadar düzgün kesme taş kullanılmışken doğu ve batı cephe duvarlarında kaba yonu taş kullanılmıştır. Yapının süslemelerinin uygulandığı söve, kemer, sütun, silme, yazıt ve korkuluklarında zengin taş işçiliği sergilenmiştir.



Şahtana Konağı Genel Görünüşü- A. Gabriel'den-1939

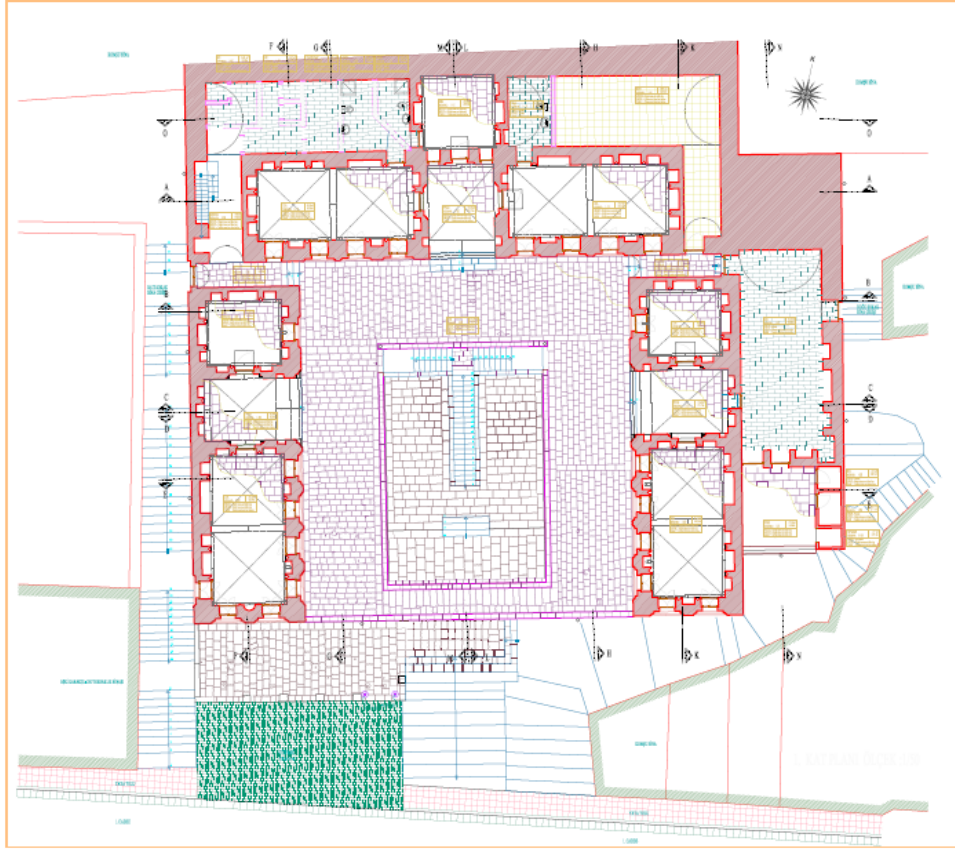


Şahtana Konağı Avlu Görünüşü- A. Gabriel'den-1939



Şahtana Konağı Birinci Kat Görünüşü- A. Gabriel'den-1939

Şahtana Konağı'na güney cephede yer alan giriş açıklığı ile geçiş sağlanmaktadır. Zemin katta avlu etrafında sivri kemerlerle birbirine bağlanan, sütun ve ayaklar ile taşınan, çapraz tonoz örtü sistemine sahip revaklar ve bunların gerisinde oda ve doğu tarafında bir eyvan ünitesi yer almaktadır. Avlunun ortasında üst kata çıkışı sağlayan merdivenler belli bir noktaya kadar tek, daha sonra doğu ve batı yönüne doğru ikiye ayrılarak birinci kata ulaşmaktadır. Birinci kat, ovaya bakacak şekilde teraslı bir düzenlemeye sahiptir. Bu katın kuzey, doğu ve batı kanatları, ortada birer eyvan ve yanlarında odalardan oluşan mekanlar ile çevrilidir. Bu mekanlardan doğuda olup güneye bakan Haremlik, batıdaki ise Selamlık olarak ayrılmıştır.



Şahtana Konağı Birinci Kat Planı- (A. Ertuğrul'dan)

Şahtana Konağı'nın süsleme dağılımına baktığımızda güney cephenin batısında yer alan sivri kemer forma sahip ve niş şeklinde içe doğru girintili kapı açıklığı dışında süslemenin iç cephelerde yoğunlaştığını görmekteyiz. Kapı açıklığını oluşturan sivri kemerler, gömme sütunceler üzerine oturmuş iki kademeli bir düzenlemeye sahiptir. Sütuncelerin gövdesi sık ve ağ şeklinde gelişen kafes örgü, başlıkları ise üç kademeli stilize edilmiş palmet motifi üstünde helezonik rumi motifi ile sonlanmıştır. Güney cephedeki diğer süsleme kompozisyonu duvar yüzeyinde yer alan ortada daire, yanlarda damla motifli pencere açıklıklarıdır. Bu pencere çerçevelerinde ise zikzaklı, geometrik desenli süslemeler kullanılmıştır.



Şahtana Konağı Birinci Kat Eyyan Detayı



Şahtana Konağı Birinci Kat Eyvan Detayı

Zemin kat ile birinci katı birbirinden ayıran kat silmesinde mukarnas işlemler dikkati çekmektedir. Birinci kattaki süslemeler eyvan arka duvarlarında, eyvan kemerlerinde, pencere ve kapı sövelerinde, nişlerde karşımıza çıkmaktadır. Yoğun taş oyma tekniğine sahip bu süslemelerde, zikzaklar, palmetler, rumiler, birbirine geçmiş kıvrım dallar, kafes örgü motifler, hilal ve yıldız motifleri, üzüm salkımları, sekiz yapraklı çiçek motifleri sıkça kullanılmıştır. Bu süslemeler, birbirine benzer ve Mardin'deki diğer sivil mimari örneklerinde karşılaştığımız ortak süsleme diline sahiptir.



Şahtana Konağı Süsleme Detayı



Kapı Kemer Açıklığı ve Sütunce Süsleme Detayı

KONAĞIN RESTORASYON ÖNCESİ DURUM TESPİTLERİ VE BOZULMA NEDENLERİ³

Kullanım Hataları

Şahtana Konağı'nda restorasyon öncesi dönemde yapıyı kullananların, mekanı daha verimli kullanmak adına bazı müdahaleleri eserde büyük bir tahribata neden olmuştur. PTT çalışanlarının zemin kattaki revak bölümlerini metal konstrüksiyonlu camekan ile kapattıkları, sonra yağlı boyalarla boyadıkları görülmüştür. Camekanların revakları oluşturan ayak ve sütunlara oturtulmasında kullanılan metal tutturucu malzemeler, taşın yüzeyinde oksitlenme ve renk değişimine sebep olmuştur. Kullanım açısından kendilerine kolaylık sağladığı düşüncesiyle yerleştirilen metal konstrüksiyonlu bu camekanlar, kireç taşlara ciddi zararlar vermiştir. Öyle ki bazı taşların bu durumdan kaynaklı söküldüğü de görülmüştür. İç mekânın bazı öğelerinde

³ Bu bölüm, Mardin Artuklu Üniversitesi arşivinden elde edilen fotoğraflar ve 2009 yılında restorasyon öncesi tarafımdan yapılan gözlemler doğrultusundaki yorumlarımdan oluşmaktadır.

de kullanım değişikliği görülmekte olup bunlardan en sık rastlanana oda içi nişlerin dolap haline getirilmesidir.



Şahtana Konağı Genel Görünüşü-2011



Şahtana Konağı Kullanım Hataları Sonucu Oluşan Tahribat-2009



Şahtana Konağı Kullanım Hataları Sonucu Oluşan Tahribat-2009

Yapının Konumu ve Zemin Özelliklerinden Kaynaklanan Etkenler

Şahtana Konağı'nın 1. Caddé'nin kuzeyinde, konum açısından trafiğe açık bir cadde üzerinde bulunmaktadır. Yapının cadde üzerindeki bu konumu, zemin mukavemetinin düşmesine ve yapıda bazı hareketlere yol açmaktadır. Şahtana Konağı'ndaki zemin hareketleri sadece bununla sınırlı olmayıp eserin yamaca yaslı bir vaziyette konumlanmış olması, taşların nem ve su almasına ayrıca sebep olmaktadır. Su ve nem, taş yapı bozulmalarında en önemli etken olmakla birlikte, taşlarda doku kaybı, renk değişimi, tuzlanma gibi bir çok tahribata imkan tanımaktadır.

Kötü İşçilik ve Detay Kullanımı

Yapıyı oluşturan bileşenlerin uygun malzeme ve doğru tekniklerin bir arada kullanılması uygulamanın dayanımı bakımından önemlidir (Küçükkaya, 2004). Şahtana Konağı'nın birinci kata bağlantı sağlayan merdivenlerin avlu kuzey kanadında bulunan sivri kemerler üzerine dayandırılması, üstten gelen yükün kemer taşlarına baskı yapmasına ve kılcal çatlaklıkların oluşmasına sebep olmaktadır. Yapıda duvar yüzeyinde kullanılan metal elemanlar, hem korozyona uğrayarak hem de taş malzemeyi etkileyerek renk değişimlerine ve çatlaklara neden olmuştur.



Şahtana Konağı Tahribat Detayı-2011

Su ve Nem

Doğada kolay bulunabilen bir malzeme olması sebebiyle temel inşa malzemesi taş olan birçok yapı, ciddi bozulmalar sonucunda yok olmakla karşı karşıya kalmıştır. Taşların en temel sorunlarından biri nem sorunudur (Tavukçuoğlu, 2000: 100). Hatalı onarım çalışmaları, hava kirliliği, taşın yapısal özelliğinden kaynaklı problemler, yanlış işçilik ve insanların kullanımından kaynaklı hataları, eserlerdeki tahribatı hızlandırmaktadır (Akıllı, 1983: 129-134).

Bütün malzeme ve yapıların en büyük düşmanı olan nem, malzemenin bünyesinde hem fiziksel hem de kimyasal bozulmalara neden olmaktadır. Şahtana Konağı'nın bodrum katı başta olmak üzere, diğer bütün duvar ve kemer taşları aşırı nemden küflenmiş ve bozulmaya yüz tutmuştur. Yağmur sularının binadan uzağa tahliye edilmesini sağlayan tesisat eksikliği, suların malzemelere doğrudan etki etmesine neden olmuştur. Bu durum, yüzeylerde kararmalar, yosunlanmalar ve doku kaybı yaratmıştır. Neme bağlı olarak ıslanan taş parçaları özellikle kemer ve pencere sövelerinde süsleme kuşaklarında taş kopmalarına neden olmuştur.



Şahtana Konağı Tahribat Detayı-2011

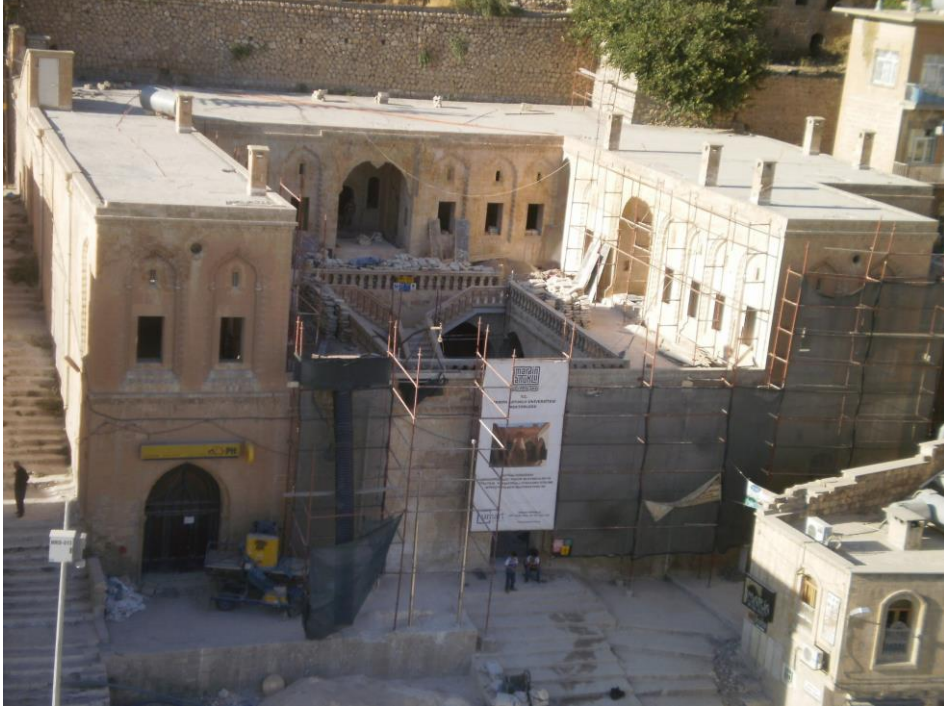
Malzeme Eskimleri

19. yüzyıldan günümüze kadar çeşitli müdahale ve bilinçsiz onarımlar başta olmak üzere insan eliyle yapılan tahribat ve ihmal izleri, binadaki malzemelerin belli bir noktadan sonra yıpranıp eskimesine neden olmuştur. Nitekim restorasyon öncesi yapıda taşların doku kaybına uğradığı, ahşapların ise çürümeye başladığı görülmüştür. Şahtana Konağı'nda süslemenin uygulandığı taş yüzeylerinde daha yumuşak, işlemeye uygun taş tercih edilmiştir. Taşın yumuşak dokusu, güneş, rüzgar, yağmur gibi hava olaylarına karşı malzemenin dayanaksız kaldığı, bu nedenle de süslemeli bölümlerin belli noktalarında malzeme eksilmeleri dikkati çekmektedir.

Tarihi yapılara zarar veren etkenler farklı başlıklar altında detaylandırılarak çoğaltılabilir. Yukarıda sıraladığımız etkenler dışında, kötü kullanım, yanlış restorasyonlar, güneş etkisi ve ısı değişimleri, biyolojik tahribatlar, hatalı malzeme kullanımı, suda çözünebilir tuzlar, hava kirliliği gibi nedenler (Küçükkaya, 2004: 45) Şahtana Konağı'nda uzunca bir zaman diliminde tahribatlara sebebiyet vermiştir.

Restorasyon Projesi Kapsamında Yapılan Müdahaleler

Şahtana Konağı restorasyonu, 2011-2013 yıllarında Mardin Artuklu Üniversitesi tarafından yüklenici firma aracılığıyla gerçekleştirilmiştir. Mardin Artuklu Üniversitesi Arşivinden faydalanılarak ulaştığımız bilgiler kapsamında ve binada yapılan gözlemler sonucu genel olarak binaya yapılan müdahaleler aşağıda anlatılmıştır.



Şahtana Konağı Restorasyon Uygulaması-MAÜ Arşivinden

Mardin Artuklu Üniversitesi adına işin kontrolörlüğünü üstlenen A. Ertuğrul, Şahtana Konağı'nın Restorasyon Uygulamalarının üç aşamada gerçekleştirildiğini belirtmektedir (Ertuğrul, 2017: 202):

1. aşama: Rölöve, Restitüsyon, Restorasyon proje çalışmaları,
2. aşama: İdari problemler, projede revizyon⁴ yapılması,
3. aşama: Uygulama çalışmaları; raspa, ayıklama-tamir, onarım ve yeniden yapım.

Restorasyon çalışmalarında, genel anlamda bir tamamlamaya gidilmemiş, yapılan çalışmalar yapının yok olmasını önleyecek düzeyde kalarak, yeni bir fonksiyonla geleceğe aktarılmasını kapsadığı anlaşılmaktadır.

Yapıda bodrum kat, zemin ve birinci katta duvar yüzeylerinde kirlenmenin ve kararmaların olduğu noktalarda Arap sabunu ile temizlik çalışmaları gerçekleştirilmiştir. Özellikle güney cephe alt kısımları ile batı duvarında görülen yosunlaşmalar temizlenmiştir.

⁴ İlk proje, Turizm Meslek Yüksek Okulunun uygulama oteli olarak kullanacağından dolayı talepler doğrultusunda yapının üst kotuna ve arkasına ek mutfak ve depo birimleri yerleştirilecek şekilde hazırlanmıştır. Ancak bu öneriler yapının hem strüktür ve hem de silüetine vereceği zarar dikkate alınarak vazgeçilmiştir, bkz., Ertuğrul, 2017: 202.



Şahtana Konağı Restorasyon Uygulamalarından Detay- MAÜ Arşivinden

Konağın iç ve dış duvar yüzeylerinden bazılarında hidrolik kireç esaslı enjeksiyon uygulaması restorasyon çalışmalarında gerçekleştirilmiştir. İç cephelerde daha önce uygulanmış çimento esaslı sıva tamamen sökülerek hidrolik kireç esaslı sıva yeniden yapılmıştır.

30

Konakta eksik taş malzemenin tespit edildiği bölümlerde özellikle kemer, pencere söveleri kemer oturum noktaları gibi alanlarda yeni taş malzemenin eklenmesi işlemleri de yapılmıştır. Uygulamada yalnızca bozulmaların tamir edilmesi ön görülmüştür. Yapıya giriş sağlayan güney cephenin ön tarafındaki platform dahil, zemin kat avlusu ile birinci kat zemin döşemelerinde yıpranmış döşeme taşları yenileri ile değiştirilmiştir. Eyvanların zemin döşemelerinin de Mardin kireç taşı ile değiştirildiği anlaşılmaktadır.



Şahtana Konağı Restorasyon Uygulamalarından Detay- MAÜ Arşivinden

Terasın zarar görmüş zemin kaplamaları kaldırıldıktan sonra ortaya çıkan beton ayrıca kesilerek yapıdan uzaklaştırılmıştır. Konağın proje kapsamında otel işlevi ile kullanımı uygun görüldüğünden bütün odaların giriş kapıları ile pencere ahşap doğramaları yeni malzemeler ile değiştirilmiştir.

Restorasyonda yapının ana mekanlarının kullanım özellikleri korunarak, özellikle bezemelerin korunup daha uzun bir süre tahribatı önleyici taş koruyucu ve sağlamaştırıcı malzeme sürülerek restorasyon uygulaması sırasında daha fazla zarar görmesi önlenmiştir.

Yapı, butik otel olarak kullanılacağı ön görüldüğünden fonksiyon gereği bazı elemanlar eklenmiştir. Özellikle pis su, temiz su, klima tesisatı için soğutulmuş ve ısıtılmış suların döşeme altından döşenerek ilgili bölümlere ulaşımı sağlanmıştır. Yapıda yarı açık olan zemin kat revak ve eyvan mekanlarının kapatılmasında lamine cam, paslanmaz çelik tutamaçlar kullanılmıştır.

DEĞERLENDİRME VE SONUÇ

Osmanlı mimarisinde yerel mimarinin temsilini Mardin'deki Şahtana Konağı örneğinde görmekteyiz. Bina, plan şekliyle Osmanlı konaklarından farklı bir şemayı yansıttırmasının yanında, Güneydoğu Anadolu yerel mimari özelliklerini de yansıtmaktadır. Konak, bodrum kat üzerine iki kat uygulaması, revaklı avlu etrafında U plan şemalı yaşam mekanları ile bölgede çok sık karşılaştığımız plana sahiptir. Mardin'de yerel mimari özelliklerini (plan ve cephe kurgusu, süsleme kompozisyonları, kullanılan kireç taşı, vs.) önemini yitirmeden uzun bir süre varlığını sürdüren geleneksel konut üretiminin son örneklerinden olan konak, yeniden kullanımı ile ihtiyaç duyulan kentsel mekanlardan birine dönüştürülmüştür.

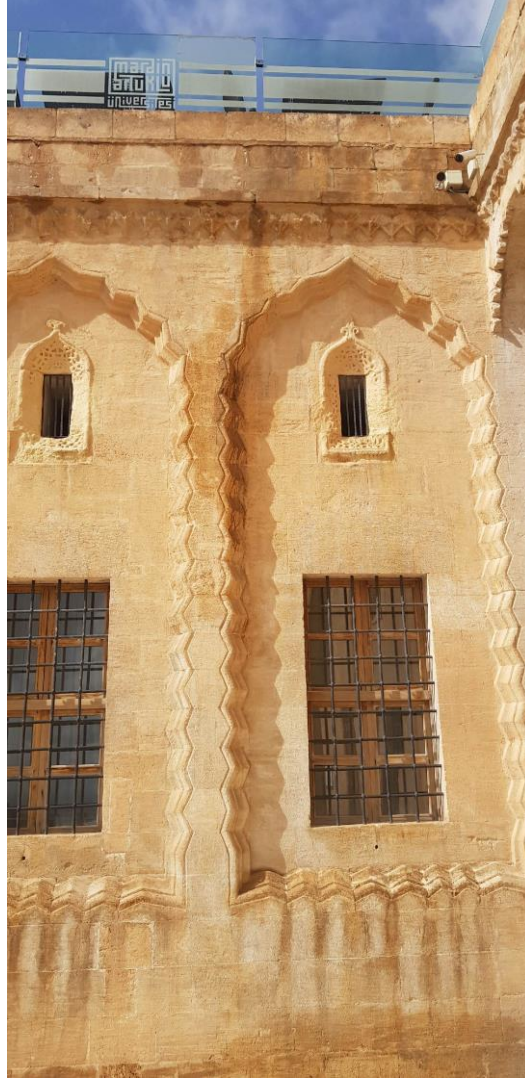


Şahtana Konağı Restorasyon Sonrası Teras Kat Detayı

Restorasyon projesi yapısal sorunların ve hasarların çözümüne yönelik geliştirilen kararlar doğrultusunda, özgün yapım tekniği, yapısal detaylar ve malzemelerin korunarak sağlamaştırılması göz önünde tutularak gerçekleştirilmiştir.

Ancak restorasyon sonrası su ve nem, kullanım koşulları, trafik gibi dikkati çeken hasar tespitleri ve nedenlerinin, restorasyon öncesi nedenlerle büyük oranda aynı olması sorunun çözümünde bazı eksikliklerin varlığını ortaya koymaktadır. Yapılardaki tahribatın nedenlerinin tespiti, eserin sıklıkla restore edilmesinin önüne geçilebilecek bir önlemdir aynı zamanda. Restorasyonlara büyük miktarda paraların harcanmasını önlenmesinin yanı sıra esere yapılacak müdahaleyi de en alt seviyeye çekecektir. Öyleki bazı durumlarda basit onarım kapsamında yapılacak minimum müdahaleler ile yapının özgün durumunun korunması sağlanacaktır.

Tarihi şehirlerde tarihi çevre ile uyumlu yeni kentsel mekanlar üretiminin zorluğu karşısında mevcut yapılarının yeniden değerlendirilerek kullanılması hem kentler hem de kentliler için büyük bir kazanımdır. Mardin kentsel sit alanı içinde kalan yapının, Üniversite Sosyal Tesisi olarak kullanılmasıyla bulunduğu alanda kentlilere ulaşılabilirlik bakımından kolaylık sağladığı görülmektedir. Tarihi bir mekanda zaman geçirmenin kentliler üzerinde etki bıraktığı ve kent tarihinin, kent tanıtımına katkı sağladığı söylenebilir (Yeşilbaş, 2016: 13). Konağın sosyal tesis ve otel olarak işletilmesi fiziki müdahalelerden ziyade yapının mekan kullanım kapasitesinin üzerinde yerli ve yabancı turistlerin ziyaretine maruz kaldığını söyleyebiliriz. Tarihi kentlerin korunması ve tanıtılması için bir araç olarak düşünülen turizm aktivitesi, günümüzde insan dolaşımının hesaplanan oranların üzerine çıkan artışına paralel olarak yıkıcı etkileri olan zararlı bir duruma dönüşmektedir (Ertuğrul, 2017: 205). Yeni işlevi, yapının korunmasının yanı sıra turizm ve ekonomiye katkıda bulunmaktadır. Ancak ziyaret saatlerinin belli bir program dahilinde gerçekleştirilmesi zararlı etkileri daha aza indirecektir.



Şahtana Konağı Malzemelerde Renk Değişimi

Yapıların yeniden işlevlendirilerek kullanımı, çağdaş yaşam tarzlarının ihtiyaçlarına uyarlanarak tanımlanmalıdır. Yeni işlev, yapının fiziki açıdan zorlanmayacak nitelikte olmasına dikkat edilmelidir. Sivil mimari yapısı olarak inşa edilen Şahtana Konağı'nın restorasyon projesi kapsamında da özgün işlevine yakın modern zaman koşullarında sosyal fayda güdülererek tasarlandığı görülmektedir. Yapı, bakımlı ve korunaklı bir statü kazanarak bulunduğu çevrenin stilistik bütünlüğünü tamamlayarak kente büyük katkı sağlamıştır. Ancak, yapının otel olarak kullanılmasında tercih edilen eski tarz mobilyalarla, özgün yapıyla yarışan bir tefriş yapıldığını söylemek mümkündür (Ertuğrul, 2017: 205).



Şahtana Konağı Otel Odası Mobilya Tefrişatı

Şahtana Konağı'nın trafiğe açık 1. Cadde üzerinde bulunması binanın hava kirliliği yoluyla ciddi zarar görmesine sebep olmaktadır. Motorlu taşıtlardan ve çevresindeki yapıların bacalarından çıkan zararlı gazlar, yapıların üzerinde kirli bir tabaka oluşmasına neden olmaktadır. Ayrıca hava kirliliğine neden olan bu gazların yağmur suyunda erimesiyle de taş malzemeye zarar veren, taşları aşındıran asitleri oluşturduğu unutulmamalıdır. Mardin Kalesi eteğinden aşağıya doğru eğimli bir araziye yerleştirilmiş konak, eğime bağlı olarak aşağıya doğru akan yağmur sularının yapıya ciddi zarar vermesine sebep olmaktadır. Şahtana Konağı'nın restorasyon sonrası su ve neme bağlı olarak revaklarda ve duvarların bazı noktalarında tahribatların olduğu görülmektedir. Yamaca yaslanmış yapının duvarlarına yapıya zarar vermeyecek izolasyon işlemlerinin yapılması gerekmektedir.



Şahtana Konağı Odalarındaki su ve Neme Bağlı Devam Eden Tahribatlar



Şahtana Konağı Hava ve Trafik Kaynaklı Cephe Kirliliği



Şahtana Konağı'nın Su ve Neme Bağlı Devam Eden Tahribatı



Şahtana Konağı'nın Su ve Neme Bağlı Devam Eden Tahribatı



Şahtana Konağı Korkuluklarının Trafiğe Bağlı Malzeme Kararma ve Kirlenmeleri

Tarihi eser restorasyonu, proje ve uygulama teknikleri, kullanılan malzeme seçimleri ile oldukça özel ve titiz bir çalışmadır. Restorasyon uygulamalarının titizliği ve yapılan onarımların bazen geri dönüşü olmayan sonuçlar doğuracağı düşünüldüğünde işin ehemmiyeti artmaktadır. Tarihi yapıların restorasyon projesi hazırlanmadan önce, eserin hangi fonksiyonla kullanılacağını tartışmak ve belki de netleştirmek yerinde olacaktır. En azından proje kapsamında ve ihtiyaç dâhilinde

nelere müdahale edileceği tespiti, sonradan kullanım esnasında gerekli görülen ancak yapının tarihi kimliği ile örtüşmeyen eklentilerin de yapılmasını önleyecektir. Şahtana Konağı'nın restorasyon projesinde sosyal tesis ve otel olarak kullanımı uygun bulunarak proje dahilinde çeşitli müdahale kararlarının üretildiği anlaşılmaktadır. Yapıya pis su, temiz su, klima tesisatı için soğutulmuş ve ısıtılmış suların döşeme altından döşenerek ilgili bölümlere iletilmesi tesisatının daha proje aşamasında çözülmesi restorasyon ve yapı için önemli bir uygulamadır. Aksi halde önce yapının mevcut haliyle korumaya yönelik projesinin tamamlanmasından sonra işlev belirlenmiş olsaydı, söz konusu uygulama revize restorasyon projesi ile yeni bir müdahaleye maruz kalacaktı. Yağmur sularının binaya zarar vermesini engellemek amacıyla söz konusu uygulamalar gerçekleştirilmesine rağmen, yapıda tespit edilen fiziksel bozulma nedenlerinin önüne geçilmekte eksiklikler olduğu gibi eseri yağmur-kar sularına karşı koruyacak önlemlerin yetersiz kaldığı söylenebilir. Yaptığımız incelemelerde binada nemden kaynaklı sorunların tam anlamıyla çözülmediğini dökülen sıvalardan anlamaktayız. Konağın zemin katı ve yoğunlukla birinci kat tonozlarında yoğun nemli yüzeyler tespit edilmiştir.

Mardin Kentsel Sit alanı içerisinde kalan bir çok konak ve tarihi eserin de restorasyon çalışmalarının yapıldığı dikkati çekmektedir. Yeni fonksiyonlarla halkın kullanıma sunulan tarihi eserlerin büyük çoğunluğu otel işlevi ile hizmet vermektedir. Artuklu Kervansaray Otel, Kaya Ninova Otel, İzala Otel, Tatlıdede Otel, Zinciriye Otel, Gazioğlu Otel, Merdin Otel bu yapılardan bazılarıdır. Yapıların tarihi taş dokusu, büyüklüğü, ergonomik özellikleri ve kolay ulaşılabilir olmaları vs. özelliklerinden dolayı yerel yöneticilerin ve esnafın, tarihi alandaki otel ihtiyacını yeni yapı üretmeye gerek kalmadan bu şekilde çözdükleri görülmektedir.

Mardin kentinin özgün anıtsal yapıları içinde önemli bir yeri olan Şahtana Konağı'nın koruma amacıyla öncelikle yanlış uygulama, ekleme ve müdahalelerin önüne geçilmelidir. Bunun için mekânlar işletmeye açılırken kira kontratında tarihi mekânın özgün değerlerini koruyacak, tahrip etmeyecek ve maskeleyecek şekilde kullanıma izin verilmelidir.

KAYNAKLAR

- ACAT, AKGÜL, Fehime, (2019), "Mardin Konak Mimarisi: Şahtana Konağı", *III. Genç Akademisyenler Sempozyumu Bildirileri*, İstanbul: Nida Akademi Yayınevi, 175-205.
- AKILLI, Hüseyin (1983) "Taş Eserlerin Tahribatına Neden Olan Etkenler", *Rölöve ve Restorasyon*, S:5, Ankara Vakıflar Genel Müdürlüğü Yayınları, 129-134.
- AYDIN Suavi; EMİROĞLU Kudret; ÖZEL Oktay; ÜNSAL, Süha (2000), *Mardin Aşiret Cemaat Devlet*, İstanbul: Tarih Vakfı Yayınları.
- ÇERME, Tomas (2000). "Taşçılık Zanaatı ve Mimarisiyle Mardin Şehri", *Tarih ve Toplum*, Ağustos, İstanbul: İletişim Yayınları,15-16.

- DEVECİ BOZKUŞ Yıldız, (2006). "Osmanlı'dan Günümüze Mardin Ermenileri", *I. Uluslararası Mardin Tarihi Sempozyumu Bildirileri*, İstanbul: İmak Ofset Basım, 553-571.
- ERTUĞRUL, Alidost (2017), "Tarihi Mardin Sivil Mimarlık Örneği Yapılarının Yeniden Kullanımları ve Restorasyon Süreçleri", *Kargir Yapılarda Koruma ve Onarım Semineri IX (5-6 Aralık 2017) Bildirileri*, İstanbul: Şan Ofset Matbaacılık, 193-207.
- GÜRDAL, Erol, (1982), "Anıtlarda ve Yapılarda Kullanılmış Doğal Taşların Bozulmaları ve Korunmaları", *Rölöve ve Restorasyon*, S: 4, Ankara: Vakıflar Genel Müdürlüğü Yayınları, 23-26.
- KUBAN, Doğan, (1962) "Modern Restorasyon İlkeleri Üzerine Yorumlar", *Vakıflar Dergisi*, C. 8, Ankara: Vakıflar Genel Müdürlüğü Yayınları, 341-356.
- KÜÇÜKKAYA, Ayşe Gülçin, (2004), *Taşların Bozulma Nedenleri, Koruma Yöntemleri*, İstanbul: Birsan Yayınevi.
- Mardin KAİP Raporu, 2015.
- MOCAN, İsmet Ahsen, (1983), "Kargir Yapılarda Onarım Belirtme Teknikleri", *Rölöve ve Restorasyon*, S: 5, Ankara: Vakıflar Genel Müdürlüğü Yayınları, 5-18.
- TAVUKÇUOĞLU, Ayşe (2000), "Taş Yapılarda Malzeme Bozulmalarının Görsel Analizi, Ağzıkarahan Örneği", *Yapı*, S: 223, İstanbul: Yem Yayınevi, 100-106.
- YEŞİLBAŞ, Evindar, (2016), "Kentsel Koruma Bağlamında Tarihi Mekanların Yeniden İşlevlendirilmesi", *Kent Kültürü ve Kentlilik Bilinci Sempozyumu*, (26-27 Mayıs 2016), Bursa: Bursa Kent Konseyi Yayınları, 197-215.