

# İSTANBUL ÜNİVERSİTESİ'NDE JEOLJİ KONUSUNDA TAMAMLANMIŞ DOKTORA TEZLERİ VE YER BİLİMLERİNE KATKILARI

## DOCTORAL THESES COMPLETED IN GEOLOGY AT ISTANBUL UNIVERSITY AND CONTRIBUTIONS TO GEOSCIENCES

**M. Namık YALÇIN**

İstanbul Üniversitesi, Mühendislik Fakültesi, Jeoloji Mühendisliği Bölümü  
TR-34850 Avcılar-İstanbul

Yayına Geliş (Received): 09.01.12, Yayına Kabul (Accepted): 29.02.12

**ÖZ:** Bu makalede İstanbul Üniversitesi Jeoloji Bölümünde hazırlanmış doktora tezlerinin, konu, danışman öğretim üyesi ve tamamlanma yılı esas alınarak derlenmiş bir listesi ve bu listenin çeşitli kriterlerin ışığında yapılmış bir değerlendirilmesi sunulmaktadır.

İlk doktora çalışması 1941 yılında tamamlanmıştır. O tarihten 2010 yılına kadar 26 öğretim üyesinin danışmanlığında 140 tez başarıyla bitirilmiştir. 1958 yılına kadar olan dönemde tamamlanan tezlerin sayısı ve sürekliliği sınırlı kalmıştır. Bunun nedeni bu dönemde danışmanlık yapabilecek öğretim üyesi sayısının çok az oluşudur. Buna karşın 1975-1997 dönemi en çok tezin tamamlandığı dönem olarak dikkat çekmektedir. Akartuna, Öztunalı, Altınlı, Baykal ve Eroskay, sırasıyla 23, 16, 12, 10 ve 10 tezle, en çok tez yönetmiş profesörlerdir.

Konularının ışığında tezler altı grupta toplanarak değerlendirilmiştir. Bunlar, Genel Jeoloji-1 ve 2 – Mineraloji ve Petroloji – Maden Yatakları ve Jeokimya – Petrol Jeolojisi ve Kömür Jeolojisi – Uygulamalı Jeoloji'dir. Başlangıçta Genel Jeoloji konularında yoğunlaşan tez konuları ilerleyen dönemlerde giderek artan bir oranda tüm alanlara yayılmıştır. Tamamlanan doktora tezlerinin büyük bir kısmı bir yabancı dilde Fen Fakültesi Mecmuası, B Serisi ve/veya Monografilerinde yayınlanmıştır.

**Anahtar Kelimeler:** İstanbul Üniversitesi, Jeoloji Bölümü, Doktora Tezleri, Yer Bilimlerine Katkılar

**ABSTRACT:** In this paper a complete list of doctoral theses conducted in the Geology Department of Istanbul University is presented. Furthermore, they are evaluated in terms of their topics, supervisors and years of completion. The first doctoral thesis was completed in 1941. Until 2010, 140 doctoral theses were conducted under the supervision of 26 professors, successfully. During the period from 1941 to 1958 both the number and continuity of the completed theses were limited, due to also very limited number of supervising professors. The time period from 1975 to 1997 can be distinguished as the period of highest performance. Professors Akartuna, Öztunalı, Altınlı, Baykal and Eroskay are those supervisors having the highest numbers of doctoral students. Namely, they have supervised 23, 16, 12, 10 and 10 students, respectively.

Based on the problems investigated, the doctoral theses have been grouped in six categories as General Geology-1 - General Geology-2 – Mineralogy and Petrology – Ore Deposits and Geochemistry – Petroleum Geology and Coal Geology – Applied Geology. Most of these 140 doctoral theses have been published in a foreign language as monographs and/or as papers in the Bulletin of Faculty of Sciences Serie B of Istanbul University.

**Key Words:** Istanbul University, Department of Geology, doctoral theses, contributions to geosciences

## GİRİŞ

İstanbul Üniversitesi'nde jeoloji eğitimi 1855/56 yılında Mektebi Tıbbiye-i Şahane'de verilmeye başlayan İlm-i Tabakatü'l-Arz dersleri ile başlamış, Darülfünun'un birinci (1863-1865) ve ikinci (1870-1873) dönemlerinde konferans dersler, üçüncü dönemde (1900-1933) Fünun (Fen) Fakültesi bünyesinde devam etmiştir (Erguvanlı, 1980, Akartuna, 1982; İshakoğlu-Kadioğlu, 1998; Kadioğlu, 2007). Jeoloji eğitim ve araştırmalarının kurumsal bir yapı altında başlatılması ise 1915 yılında Almanya'dan davet edilen Prof. Dr. Walter Penck ve yardımcılığını üstlenen Hamit Nafiz (Pamir) Bey tarafından İstanbul Darülfünunu Jeoloji Enstitüsü'nün (Arziyat Darülmesaii veya Arziyat ve Madeniyat Enstitüsü) kurulmasıyla mümkün olmuştur (İshakoğlu-Kadioğlu, 1998; Kadioğlu, 2007). Bu nedenle 1915 yılı İstanbul Üniversitesi ve Türkiye'de jeoloji eğitimi ve araştırmalarının başlangıç tarihi olarak kabul edilmektedir.

İstanbul Darülfünunu'ndan 1933 Üniversite Reformu ile İstanbul Üniversitesine geçişte Prof. Hamit Nafiz Pamir Jeoloji Enstitüsü Direktörlüğü görevine getirilmiştir. Berlin Teknik Üniversitesinde doktora öğrenimini tamamlayan Ahmet Can Okay'ın ve Saadetin Pekmezciler'in Doçent olarak görev aldığı Enstitü, İstanbul Üniversitesi, Fen Fakültesi Tabiiye (Zooloji-Botanik-Jeoloji) Bölümünde çalışmalarına başlamıştır. 1937 de Cenevre Üniversitesi'nden davet edilen Prof. Dr. Eduard Paréjas Enstitüye katılmıştır. Bu dönemde Avrupa'da lisans öğretimlerini tamamlayan Fuat Baykal, İ. Enver Altınlı ve Nuriye Pınar ile Almanya'da doktorasını tamamlayan Dr. İhsan Ketin de asistan olarak göreve başlamışlardır.

Kuruluş aşamaları yukarıda özetlenen Jeoloji Enstitüsü'nde bu kuruluş döneminde jeolojinin farklı konularda çok sayıda araştırma çalışması yapılmış ve yayınlanmıştır (Günergun, 1995). Buna karşın doktora çalışmaları, 1937 yılında Enstitüye asistan olarak katılan Baykal, Altınlı ve Pınar'ın

Prof. Paréjas'ın danışmanlığında tez çalışmalarıyla başlamış ve ilk doktora çalışması 1941 yılında tamamlanmıştır.

Bu makalede 1941-2010 yılları arasındaki 70 yıllık dönemde İstanbul Üniversitesi'nde jeoloji konusunda tamamlanmış doktora tezlerinin bir dokümantasyonu yapılmış; bu çalışmalar tamamlanma tarihleri, danışmanları ve konuları bazında değerlendirilerek, İstanbul Üniversitesi'nce Yer Bilimlerine yapılan katkılar tanımlanmaya çalışılmıştır.

## DOKTORA TEZLERİ

Jeoloji konusunda İstanbul Üniversitesi'nde 1941 yılında tamamlanan ilk doktora çalışmasından 2010'a kadar geçen 70 yıllık dönemde 140 doktora çalışması tamamlanmıştır. Çizelge-1 de 1941-2010 yılları arasında İstanbul Üniversitesi'nde jeoloji konusunda tamamlanmış olan doktora çalışmaları, ilgili doktora öğrencisi, tez başlığı, tamamlanan yıl ve danışman öğretim üyesi olarak listelenmiştir. Doktora öğrencileri arasında, daha sonra çok sayıda öğrenciye danışmanlık yapan, Fuat Baykal, İ. Enver Altınlı, Nuriye Pınar, Mehmet Akartuna, Atife Dizer, Samime Artüz, Şakir Abdüsselamoğlu, Okay Eroskay, Engin Meriç gibi öğretim üyeleri ile Cahit Erentöz, Zati Ternek, Neriman Rückert-Ülkümen, Cengiz Keskin, Ülker Özdemir, Necdet Özgül, Fuat Şaroğlu gibi jeolojiye önemli katkılar yapmış, yer bilimciler bulunmaktadır.

Şekil-1'de tamamlanan doktoraların yıllara göre dağılımı görülmektedir. 1941-1958 yılları arasında tamamlanan doktora sayısındaki azlık (toplam 9 doktora), o dönemde doktora verebilecek öğretim üyesi sayısının sınırlı oluşuyla ilişkilidir. 1937-1942 de E. Paréjas, 1942-1956 da H.N. Pamir danışmanlık yapmış tek öğretim üyesidirler. 1942 de meydana gelmiş Zeynep Hanım Konağı yangını sonucu, Jeoloji Enstitüsü'nün kütüphane ve tüm koleksiyonlarının kaybedilmiş olması da, bu dönemde eğitim ve araştırma çalışmalarını olumsuz olarak etkilemiş bir diğer faktördür. 1958-1975

yılları arasında tamamlanan doktora sayısı 15'tir. Bazı yıllardaki boşluklara rağmen genel anlamda bir süreklilik söz konusudur (Şekil-1). Bu süreklilikte, 1940'lı yıllarda doktoralarını tamamlayan Fuat Baykal, İ. Enver Altınlı, Atife Dizer, Mehmet Akartuna gibi öğretim üyelerinin ve Ahmet Can Okay'ın ilk doktora öğrencilerinin tezlerini tamamlamaları, etkili olmuştur. 1975 tamamlanan doktora sayılarında kalıcı bir artışın ortaya çıktığı yıldır. 1997 yılına kadar olan dönemdeki bu istikrarlı artışa, III. Kuşak olarak adlanabilecek ve çok sayıda teze danışmanlık yapmış olan Prof. Eroskay, Prof. Öztunalı gibi öğretim üyelerinin II. Kuşak öğretim üyelerine eklenmiş olması, neden olmuştur. Bunda, İstanbul Üniversitesi Jeoloji Bölümünde en fazla teze danışmanlık yapmış olan Prof. Akartuna'nın yönettiği 23 tezin büyük bir kısmının bu dönemde tamamlanmış olması da rol oynamıştır. 1997'den sonra yılda tamamlanan tez sayısında belirli bir azalma gözlenirse de, süreklilik korunabilmiştir. Bu son dönemdeki sayıca azalışın çok belirgin bir nedeni saptanamamıştır. Bu konunun ayrıca irdelenmesi gerekmektedir.

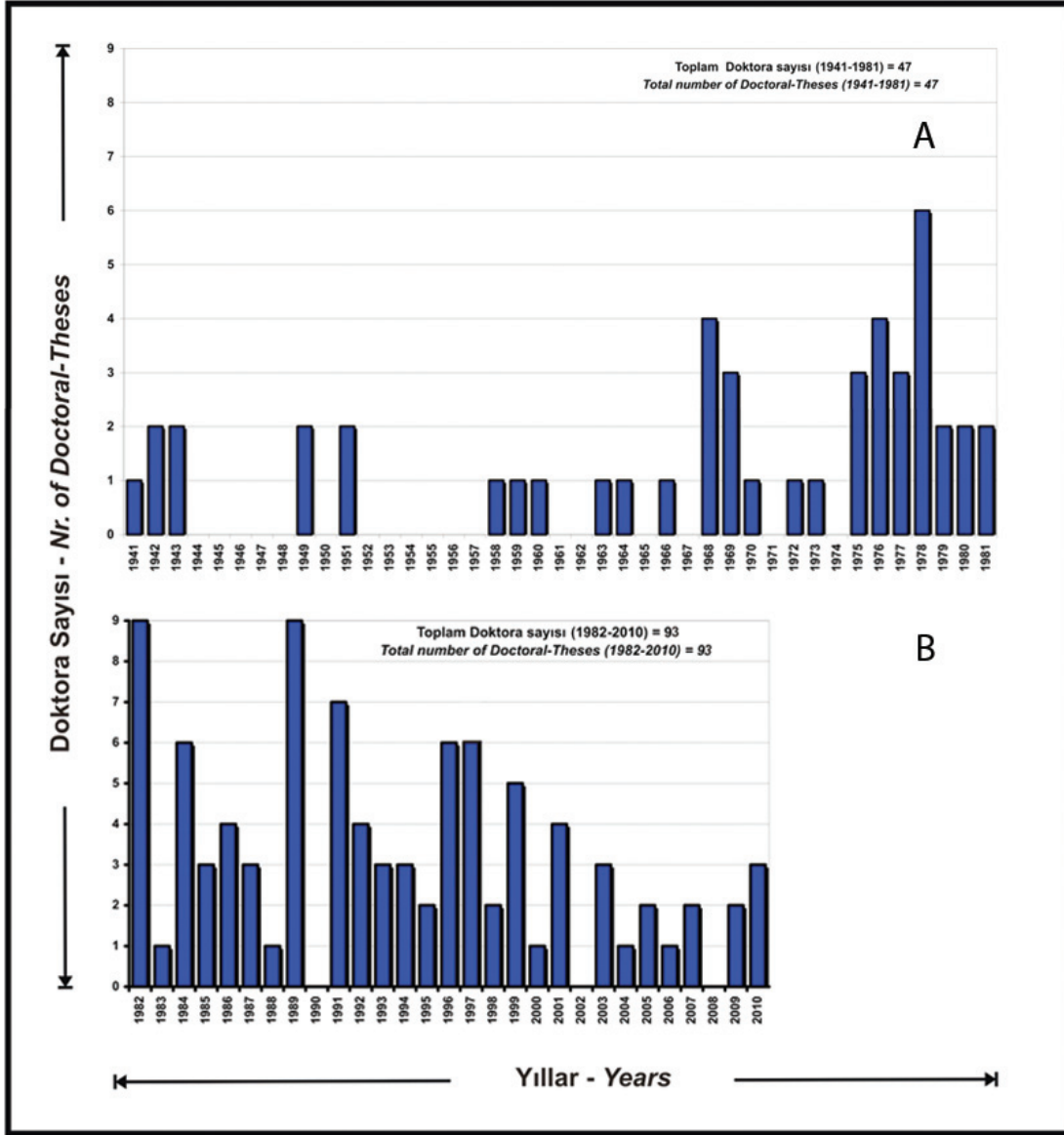
Şekil-2'de ise tamamlanan doktora çalışmalarının danışman öğretim üyelerine göre dağılımı görülmektedir. 70 yıllık dönemde tamamlanan 140 tez, 26 ayrı öğretim üyesinin danışmanlığında yapılmıştır. Danışman öğretim üyelerine göre toplu olarak bir değerlendirme yapıldığında, Prof. Mehmet Akartuna'nın 23, Prof. Önder Öztunalı'nın 16, Prof. İ. Enver Altınlı'nın 12, Prof. Fuat Baykal'ın 10 ve Prof. S. Okay Eroskay'ın 10 tamamlanmış tez ile ilk beş sırayı paylaştıkları görülmektedir (Şekil-2). Bu bağlamda farklı bir değerlendirme, danışmanlık yapan öğretim üyelerinin beş ayrı grup (kuşak)'ta toplanmasıyla yapılmıştır. İlk kuşak, Prof. Eduard Paréjas ve Prof. Hamit Nafiz Pamir'le temsil edilmekte olup, bu öğretim üyeleri tarafından 10 tez yönetilmiştir. II. kuşakta Prof. Ahmet Can Okay, Prof. Fuat Baykal, Prof. İ. Enver Altınlı, Prof. Atife Dizer ve Prof. Mehmet Akartuna yer alır. Bu

beş öğretim üyesi tarafından 57 teze danışmanlık yapılmıştır. Prof. S. Okay Eroskay, Prof. Önder Öztunalı, Prof. Samime Artüz, Prof. Engin Meriç, Prof. Erdinç Kıpman ve Prof. Yücel Yılmaz'dan oluşan III. Kuşak 42 tezin danışmanlığını üstlenmiştir. 10 öğretim üyesinden oluşan IV. Kuşak tarafından 36 doktora tezi, 3 öğretim üyesinden oluşan V. Kuşak tarafından ise 8 tez yönetilmiştir. Çift danışmanlı doktora tezlerinde söz konusu tez her iki danışman öğretim üyesinde de gösterildiğinden, Şekil 2 deki tez sayılarının toplamı 140'dan fazladır.

## **JEOLOJİ BİLİMİNE KATKILAR**

Doktora tez konularının ışığında İstanbul Üniversitesi'nce jeolojiye yapılan katkılar bazı başlıklar altında değerlendirilmiştir. İlk değerlendirme, tez konularının aşağıdaki şu altı başlık altında gruplandırılması yoluyla yapılmıştır.

- Genel Jeoloji-1 (Çalışma alanının stratigrafik ve yapısal özelliklerinin genel anlamda araştırıldığı tezler)
- Genel Jeoloji-2 (Çalışma alanında genel jeoloji amaçlı problemlerin paleontoloji, stratigrafi, tektonik, sedimantoloji gibi daha özel konulara ağırlık verilerek araştırıldığı tezler)
- Mineraloji-Petroloji
- Maden Yatakları-Jeokimya
- Petrol Jeolojisi-Kömür Jeolojisi
- Uygulamalı Jeoloji (Mühendislik Jeolojisi, Hidrojeoloji, Zemin Mekaniği, Baraj Jeolojisi, Tünel Jeolojisi, vb. konularda yapılan tezler)

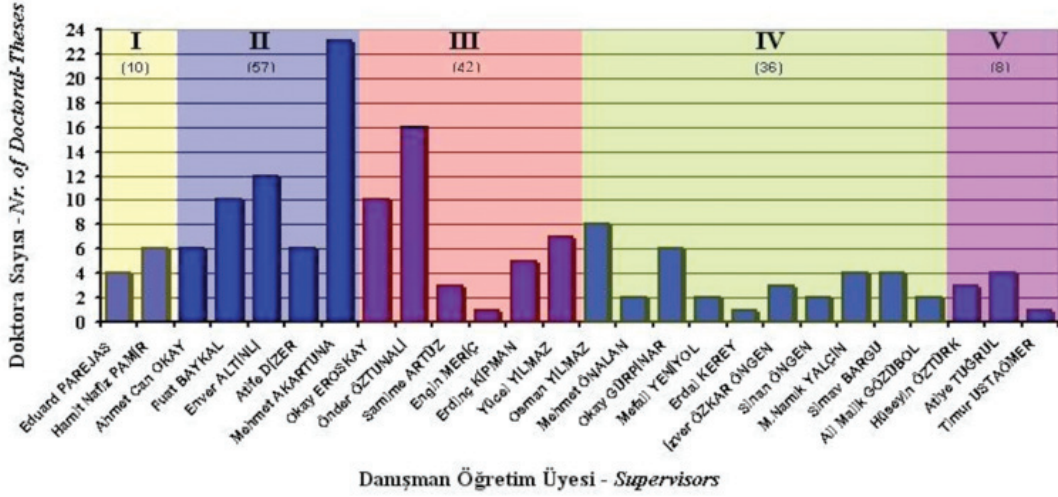


Şekil 1- İstanbul Üniversitesi'nde Jeoloji konusunda tamamlanan doktora tezlerinin yıllara göre dağılımı, (A) 1941-1981 yılları, (B) 1982-2010 yılları

Figure 1- Annual distribution of doctoral theses completed in Geology at Istanbul University, (A) years 1941-1981, (B) years 1982-2010.

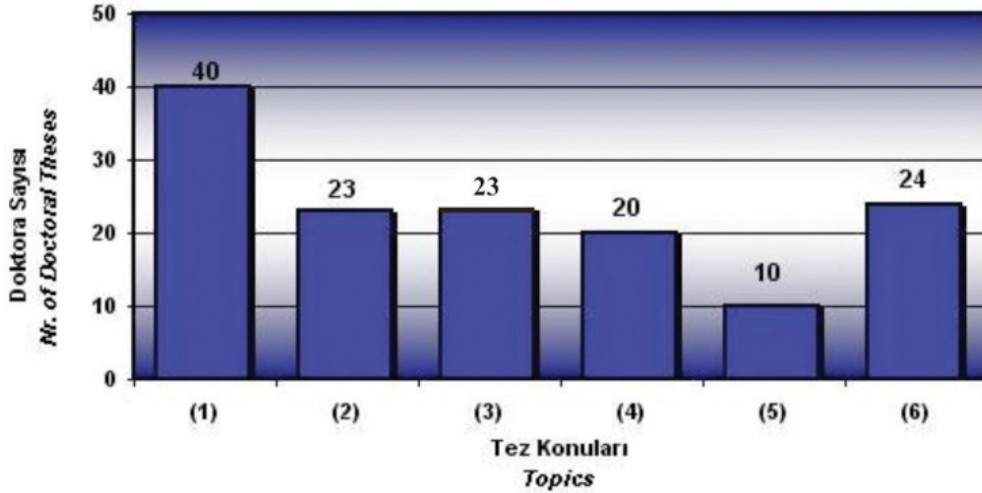
2010 yılına kadar tamamlanmış olan 140 tezin 40'ı Genel Jeoloji-1, 23'ü Genel Jeoloji-2, 20'si Mineraloji-Petroloji, 23'ü Maden Yatakları-Jeo-

kimya, 10'nu Petrol Jeolojisi-Kömür Jeolojisi ve 24'ü Uygulamalı Jeoloji konularında yapılmıştır (Şekil-3).



**Şekil 2-** İstanbul Üniversitesi'nde Jeoloji konusunda tamamlanan doktora tezlerinin danışman öğretim üyelerine göre dağılımı. Farklı renkleri ve romen rakamları doktora yöneten öğretim üyelerinin ait oldukları kuşağı işaret etmektedir.

**Figure 2-** Distribution of doctoral theses completed in Geology at Istanbul University according to the supervisors. Different background colors and roman numbers show the so-called supervisor generations.

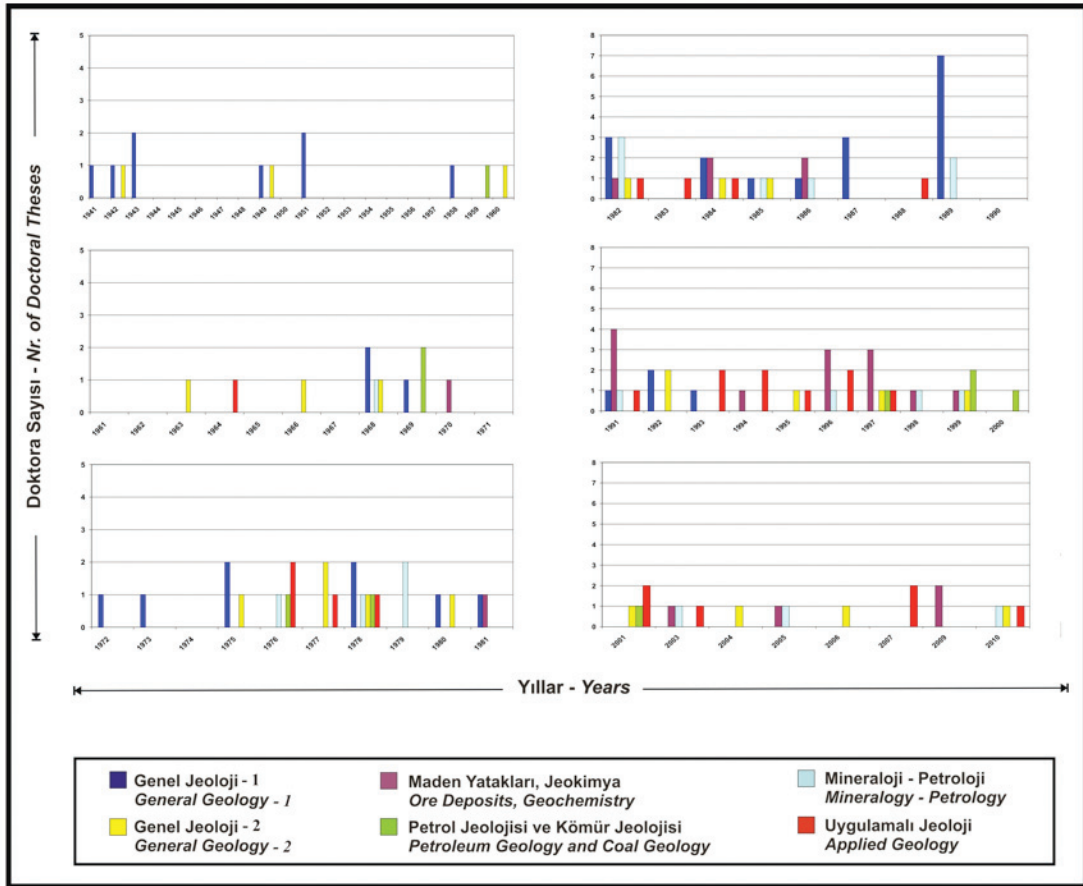


**Şekil-3** İstanbul Üniversitesi Jeolojide tamamlanmış olan doktora tezlerinin konu bazında dağılımı. (1) Genel Jeoloji-1, (2) Genel Jeoloji-2, (3) Jeokimya-Maden Yatakları, (4) Mineraloji-Petroloji, (5) Petrol - Kömür Jeolojisi, (6) Uygulamalı Jeoloji

**Figure-3** Topics of doctoral theses completed in Geology at the Istanbul University. (1)General Geology-1, (2)General Geology-2, (3)Geochemistry-Ore Deposits, (4)Mineralogy-Petrology, (5) Petroleum-Coal Geology, (6)Applied Geology

Bu konu başlıkları altında gruplandırılan tezlerin yıllara göre dağılımı Şekil-4’de görülmektedir. Şekil-4, tezlerin başlangıç dönemlerinde sadece Genel Jeoloji-1 ve Genel Jeoloji-2 konularında yapıldığını, günümüze doğru giderek diğer konuların devreye girdiğini ve konu çeşitliliğinin son 20 yıllık dönemde ön plana çıktığını açıkça göstermektedir. Bu gelişmenin ülkemizde jeoloji biliminde gözlenen

gelişme çizgisiyle belirgin bir paralellik gösterdiği söylenebilir. Geçen yüzyılın son çeyreğine kadar ülkemizin temel jeolojik sorunlarının büyük ölçüde çözüme kavuşturulmuş olması ve daha özel uzmanlık alanlarıyla ilgili araştırma konularındaki toplumsal ihtiyaçların giderek ön plana çıkması bu gelişmenin temel dinamikleri olmuştur.



Şekil-4 İstanbul Üniversitesi Jeolojide tamamlanmış olan doktora tezlerinin konu ve yıl bazında dağılımı.  
Figure-4 Doctoral theses completed in Geology at the Istanbul University classified according to completion years and topics.

Doktora tez konularına daha yakından bakıldığında, İstanbul Üniversitesi’nin sadece jeolojide ilk ve en çok doktoranın yapıldığı üniversitemiz olmadığını, pek çok jeolojik disiplin için öncü nitelikte araştırmaların da İstanbul Üniversitesi Jeoloji Bölümünde başlatıldığı görülmektedir. Bunun tipik

örnekleri, Nuriye Pınar’ın deprem jeolojisi (1942), Atife Dizer’in mikropaleontoloji (1949), Samime Artüz’ün palinoloji (1959), Neriman Rückert-Ülkümen’in balıklar (1960), Engin Meriç’in biyostatigrafi (1963), S. Okay Eroskay’ın mühendislik jeolojisi (1964), Turan Yılmaz’ın kil mineralojisi

(1964), Cengiz Keskin'in mikrofasiyes (1966), M. Namık Yalçın'ın petrol jeolojisi (1976), Gültekin Günay'ın hidrojeolojide izotoplar (1977), Şakir Şimşek'in jeotermal (1982) konularındaki tezleridir (Çizelge-1).

Altı çizilmesi gereken en önemli husus, bu tez çalışmalarının büyük bir çoğunluğunun bir yabancı dilde yayınlanmış oluşudur. 1980'li yıllara kadar İstanbul Üniversitesi Fen Fakültesi Mecmuası, B Serisi ve Monografileri bu yayınların yapıldığı başlıca dergiler olmuştur. Daha sonraki yıllarda özellikle SCI'ce taranan diğer uluslararası dergiler tercih edilmiştir.

## **SONUÇLAR**

İstanbul Üniversitesi Jeoloji Bölümü, yurdumuzda ilk jeoloji doktorasının 1941 yılında tamamlandığı ve 2010 yılına kadar toplam 140 teze jeoloji ve ilgili dallarında en çok doktora çalışmasının yapıldığı kurumumuzdur. Bu 70 yıllık dönemde özellikle başlangıçta doktora danışmanlığı yapabilecek profesör öğretim üyesi sayısındaki kısıtlar nedeniyle, hiçbir tez çalışmasının tamamlanmadığı yıllar bulunsa da, doktora eğitimi sürekliliğini korumuştur. Yılda ortalama olarak iki tez tamamlanmıştır. Bu tezlerin danışmanlığı 26 farklı öğretim üyesi tarafından yapılmıştır. Öğretim üyesi başına yönetilen tez sayısı 5.38'dir. Özellikle 1960-1980 döneminde görev yapmış olan profesör öğretim üyelerinin (II. ve III. Kuşak) doktora danışmanlığı bağlamındaki performansları dikkat çekicidir. Başlangıçta ağırlıklı olarak Türkiye'nin çeşitli bölgelerinin temel jeolojik özelliklerinin araştırılarak ortaya konmasına odaklanan tez konuları, 1960'lı yıllardan başlayarak jeolojinin çok farklı disiplinlerine yayılmıştır. Tezler, birçok konuda öncül çalışmalar arasında yer alarak, jeolojideki bilgi birikimine önemli katkılarda bulunulmasını sağlamıştır. Tezlerin büyük bir çoğunluğunun ilk doktora tezinden başlayarak bir yabancı dilde yayınlanmış oluşu da bilginin uluslararası düzeyde paylaşılmasına ne

kadar özen gösterildiğinin önemli bir göstergesidir.

## **TEŞEKKÜR**

İstanbul Üniversitesi Jeoloji Bölümü'nde yapılmış doktora çalışmalarının derlenmesi ve makaledeki şekillerin oluşturulmasındaki katkıları için Jeoloji Mühendisi Meltem Sezerer'e teşekkür ederim.

## **SUMMARY**

Institute of Geology, which was established at the Istanbul Darülfünunu in 1915 by Prof. Dr. Walter Penck and his assistant Hamit Nafiz (Pamir) Bey, is the first institution of geology education and research in Turkey. In this paper a complete list of doctoral theses conducted in the Geology Department of Istanbul University is presented. Furthermore they are evaluated in terms of their topics, supervisors and years of completion.

The first doctoral thesis was completed in 1941. Until 2010, 140 doctoral theses were conducted under the supervision of 26 professors, successfully. Fuat Baykal, Enver Altınlı, Nuriye Pınar, Mehmet Akartuna, Atife Dizer, Samime Artüz, Şakir Abdüsselamoğlu, Okay Eroskay, Engin Meriç, who later also supervised many other thesis as professors, were among these doctoral students. During the period until 1958 both the number and continuity of the completed theses were limited, due to also very limited number of supervising professors. The time period from 1975 to 1997 can be distinguished as the period of highest performance. In total 97 theses were completed in this period. Professors Akartuna, Öztunalı, Altınlı, Baykal and Eroskay are those supervisors, having with 23, 16, 12, 10 and 10 respectively, the highest numbers of doctoral students.

Based on the problems investigated, the doctoral theses have been grouped in six categories, namely

General Geology-1 – General Geology-2 – Mineralogy, Petrology – Geochemistry, Ore Deposits – Petroleum Geology, Coal Geology – Applied Geology. Most of the theses were conducted in the field of General Geology. Most of these 140 doctoral theses have been published in a foreign language, in the monographs and/or as papers in the Bulletin of Faculty of Sciences Serie B of Istanbul University.

### DEĞİNİLEN BELGELER

**Akartuna, M., 1982,** Fen Fakültesinde Jeolojinin Gelişmesi. Ahmed Yüksel Özemre (Ed.), İstanbul Üniversitesi Fen Fakültesi'nde Çeşitli Fen Bilimi Dallarının Cumhuriyet Dönemindeki Gelişmesi ve Milletlerarası Bilime Katkısı. Nazım Terzioğlu Matematik Araştırma Merkezi Baskı Atölyesi, İstanbul. S. 142-159.

**Erguvanlı, K., 1980,** Yerbilimlerini Mekteb-i Tıbbiye'de İlk Kez Türkçe Okutan Hoca İbrahim Lütfü Paşa. Yeryuvarı ve İnsan, Ağustos-Kasım, C.3-4, s. 10.

**Günergun, F.,1995,** Darülfünun Fünun (Fen) Fakültesi Mecmuası (1916-1933). Osmanlı Bilimi Araştırmaları, İ.Ü. Edebiyat Fak. Yayınları (ed. Feza Günergün), İstanbul.

**İshakoğlu-Kadioğlu, S.,1998,** İstanbul Üniversitesi Fen Fakültesi Tarihçesi (1900-1946). Bilim Tarihi Müzesi ve Dokümantasyon Merkezi Yayın No. 1, 342 s.

**Kadioğlu, S., 2007,** Walther Penck'in Türkiye'deki Çalışmaları. İstanbul Üniversitesi Mühendislik Fakültesi Yerbilimleri Dergisi, C.20, S.1, SS. 1-18.



**Çizelge 1-** İstanbul Üniversitesi'nde 1941-2010 yılları arasında Jeoloji konusunda tamamlanmış olan doktora tezleri. Liste danışman öğretim üyelerinin adlarına göre alfabetik olarak hazırlanmıştır.

**Table 1-** Doctoral theses completed in Geology at Istanbul University from 1941 to 2010. They are listed alphabetically according the names of supervisors.

Doktorant		Tez Adı	Danışman	Yılı	
1	1.	Samime ÖZKAN-ARTÜZ	Zonguldak Bölgesindeki Alimolla, Sulu ve Büyük Kömür Damarlarının Sporolojik Etüdü	Ahmet Can OKAY	1959
2	2.	Turan YILMAZ	Difransiyel Termal Analiz, X Işınları ve Elektron Mikroskopi ile Kuzeybatı Anadolu'daki Bazı Kil Mineralleri Etüdü	Ahmet Can OKAY	1968
3	3.	Yaşar ERGÖNÜL	Amasra Karbon Havzasında (1956-1961) Yapılan Derin Sondajlı Aramaların Palinostratigrafi ve Palinokorelasyon Etütleri	Ahmet Can OKAY	1969
4	4.	Kazım Yahşiman	Zonguldak Kömür Havzasında Namur ve Westfal A ile İlgili Kömür Damarlarının Megaspor Etüdü ve Korelasyon Denemesi	Ahmet Can OKAY	1969
5	5.	Erdiñ KİPMAN	Sakarya Çamdağ (Kestanepınar-Yassıgeçit Köyleri arası) Deniz Çökeltisi Demir Cevherinin Jeolojisi	Ahmet Can OKAY	1970
6	1.	Süleyman DALGIÇ	Anadolu Otoyolu Bolu Dağı Geçişinin Mühendislik Jeolojisi	Ali Malik GÖZÜBOL	1994
7	2.	Ibrahim Halil ZARİF	Küçükçekmece-Büyükçekmece Gölleri Arasındaki Alanın Yamaç Stabilitesi	Ali Malik GÖZÜBOL	1996
8	1.	Aşkın BURŞUK	Bayburt Yöresi'nin Mikropaleontolojik ve Stratigrafik İrdelenmesi	Atife DİZER	1975
9	2.	İzver (TANSEL) ÖZKAR	Nallıhan ve Dolayının Biyostratigrafi İncelemesi	Atife DİZER	1977
10	3.	Mehmet SAKINÇ	Mollababa- Uruman (Muş ili) Yöresi'nin Jeolojisi- Biyostratigrafisi ve Paleontolojisi	Atife DİZER	1980
11	4.	Samed DANESH	Quchan- Daregaz (Khorassan ili) Yöresi'nin Biyostratigrafisi ve Mikropaleontolojisi	Atife DİZER	1982
12	5.	Sefer ÖRÇEN	Medik- Ebreme (KB Malatya) Dolayının Biyostratigrafisi ve Paleontolojisi	Atife DİZER	1984

Çizelge 1- Devam ediyor

Table 1- Cont.

13	6.	Yavuz H. HAKYEMEZ	Kale-Kurbalık (Güneybatı Denizli) Bölgesindeki Senozoyik Yaşlı Çökel Kayaların Jeolojisi ve Stratigrafisi	Atife DİZER	1987
14	1.	Mustafa KORKANÇ	Niğde Yöresi Bazaltlarının Alternatif Agrega Olarak Değerlendirilmesi	Atiye TUĞRUL	2003
15	2.	Selahattin HASDEMİR	Marmara Bölgesindeki Farklı Kökenli Doğal Kumların Beton Özelliklerine Etkisi	Atiye TUĞRUL	2007
16	3.	Ömer ÜNDÜL	Ayrışmanın Çınarcık Barajı Göl Alanındaki (Bursa) Ultramafik Kayaçların Mühendislik Özelliklerine Etkisi	Atiye TUĞRUL	2007
17	4.	İbrahim SÖNMEZ	Farklı Agregaların Asfalt Üretiminde Birlikte Kullanılabilirliği	Atiye TUĞRUL	2010
18	1.	Fuat BAYKAL	Geologie de la Region de Chile	Eduard PAREJAS	1941
19	2.	Enver ALTINLI	Bandırma Gemlik Arasındaki Kıyı Sıradağlarının İncelenmesi	Eduard PAREJAS	1942
20	3.	Nuriye PINAR	Marmara Denizi Havzasının Sismik Jeolojisi ve Meteorolojisi	Eduard PAREJAS – Marcel Fouché	1942
21	4.	Zati TERNEK	Keşan Mıntıkasının Jeolojik Tetkiki	Eduard PAREJAS - Hamit Nafiz PAMİR	1943
22	1.	Meral KAYA	Doğu Karadenizde Kretase Tersiyer Geçişinin Bentik Foraminiferlerle Denetlenmesi	Engin MERİÇ	1995
23	1.	Okay EROSKAY	Paşalar Boğan ve Gölpazarı Sahasının Jeolojisi	Enver ALTINLI	1964
24	2.	Cengiz KESKİN	Pınarhisar Resif Karmaşığının Mikrofasiyes İncelemesi	Enver ALTINLI	1966
25	3.	Cavit DEMİRKOL	Üzümlü-Tuzaklı (Bilecik ili) Dolayının Jeolojisi	Enver ALTINLI	1973
26	4.	Okay GÜRPINAR	Bilecik-İnegöl-Yenişehir Arasının Jeolojisi ile Bilecik Kireçtaşının Mühendislik Özellikleri	Enver ALTINLI	1976
27	5.	Namık YALÇIN	Narince-Gerger (Adıyaman İli) Alanının Jeolojik İncelemesi ve Petrol Olanaklarının Araştırılması	Enver ALTINLI	1976
28	6.	Aziz ERTUNÇ	Fırat - Gököy Bendi Göl Alanı Geçirimsizliğinin ve Yer Kaymalarının Jeolojik İncelemesi	Enver ALTINLI	1976

Çizelge 1- Devam ediyor

Table 1- Cont.

29	7.	Gültekin GÜNAY	Konya Sarıcanlar Dolayının Jeolojisi ve Yeraltısuyu Olanaklarının İzotop Yöntemlerinden de Yararlanılarak İncelenmesi	Enver ALTINLI	1977
30	8.	Salih SANER	Geveye-Osmaneli-Gölpazarı-Taraklı Alanının Jeolojisi, Eski Çökeltme Ortamları ve Çökeltmenin Evrimi	Enver ALTINLI	1977
31	9.	Cengiz YETİŞ	Çamardı (Niğde) İli Yakın ve Uzak Dolayının Jeolojisi İncelenmesi ve Ecemiş Yarılım Kuşağının Maden Boğazı - Kamışlı Arasındaki Özellikleri	Enver ALTINLI	1978
32	10.	Ali Malik GÖZÜBOL	Mudurnu Dokurcan Abant Bolu İli Alanının Jeoloji İncelemesi ve Kuzey Anadolu Yarılımının Yapısal Özellikleri	Enver ALTINLI	1978
33	11.	Doğan PERİNÇEK	Çelikhane-Sinçik-Kocalı (Adıyaman İli) Alanının Jeoloji İncelemesi ve Petrol Olanaklarının Araştırılması	Enver ALTINLI	1978
34	12.	Saynur ÖZDİYAR	İstanbul Dolayındaki Değişik Taşlardan Kurtulan Kaynak Sularının Jeokimyasal İncelemesi	Enver ALTINLI	1978
35	1.	Yakup ÇELİK	Domaniç (Kütahya) Neojen Havzasının Sedimentolojisi ve Kömür Potansiyeli	Erdal KEREY	1999
36	1.	Hasan EMRE	Orhaneli Ofiyolitinin Jeolojisi ve Petrolojisi	Erdinç KİPMAN	1986
37	2.	Petek Ayda (Mugan) USTAÖMER	Bolu-Yedigöller Granitik Kayaçlarının Petrojenezi ve Metalojenezi	Erdinç KİPMAN	1996
38	3.	Yahya ÇİFTÇİ	Imranlı-Refahiye Ofiyolitlerinin Metalojenezi	Erdinç KİPMAN	1997
39	4.	İsmail TASÇI	Kargı (Fethiye) Ofiyolitinin Jeolojisi ve Kromit Yataklarının Oluşumu	Erdinç KİPMAN	1997
40	5.	Hasan ENGİN	Muğla-Yatağan Linyitlerinin Jeolojisi ve Jeokimyası	Erdinç KİPMAN	1999
41	1.	Şakir ABDÜSSELAMOĞLU	Almacık Dağı İle Mudurnu ve Göynük Civarının Jeolojisi	Fuat BAYKAL	1958
42	2.	Neriman RÜCKERT-ÜLKÜMEN	Trakya ve Çanakkale Mıntıklarında bulunan Neojen Balıklı Formasyonları	Fuat BAYKAL	1960

Çizelge 1- Devam ediyor

Table 1- Cont.

43	3.	Engin MERİÇ	Kâhta - Nemrut Dağı Arasındaki Bölgelerin Jeolojik ve Paleontolojik Etüdü	Fuat BAYKAL	1963
44	4.	Ülker ÖZDEMİR	Tepeköy-Yağcılar-Kargalı Bölgesinin Jeolojik ve Paleontolojik Etüdü	Fuat BAYKAL	1968
45	5.	Orhan ATAN	Eğribucak-Karacaören (Hassa), Ceylanlı-Dazevleri (Kırıkhan) Arasındaki Amanos Dağlarının Jeolojisi	Fuat BAYKAL	1968
46	6.	Özkan İŞGÜDEN	Anamur Bölgesinin Jeoloji Etüdü	Fuat BAYKAL	1968
47	7.	Doğan ALP	Amasya Civarının Jeolojisi	Fuat BAYKAL	1969
48	8.	Adnan KALAFATÇIOĞLU	Antalya Körfezi Batı Kısımının Jeolojisi	Fuat BAYKAL	1972
49	9.	Mehmet ÖNALAN	Elmalı-Kaş (Antalya) Arasındaki Bölgenin Jeolojisi	Fuat BAYKAL	1975
50	10.	Semih ULAKOĞLU	Aladağlar'da Yahyalı Kayseri Bölgesinin Jeolojisi	Fuat BAYKAL	1980
51	1.	Cahit ERENTÖZ	Çatalca Bölgesinde Jeoloji Tetkikleri	Hamit Nafiz PAMİR	1943
52	2.	Mehmet AKARTUNA	Çatalca - Karacaköy Mintikasının Jeolojisi	Hamit Nafiz PAMİR	1949
53	3.	Atife DACI	Küçükçekmece ile Çatalca Arasındaki Nümitik Formasyonların Mikrofaunası	Hamit Nafiz PAMİR	1949
54	4.	Timuçin AYGİN	Balya Bölgesinin Jeolojisinin İncelenmesi	Hamit Nafiz PAMİR	1951
55	5.	Germaine CHAPUT	Un Ensemble de Plaques Mincees des Roches de Turquie	Hamit Nafiz PAMİR	1951
56	1.	Nurullah HANILCI	Orta ve Doğu Toroslarda Karbonatlar İçindeki Zn-Pb Yataklarının Oluşumu	Hüseyin ÖZTÜRK	2003
57	2.	Sinan ALTUNCU	Türkiye Fluorit Yataklarının Oluşumlarının Karşılaştırmalı İncelenmesi	Hüseyin ÖZTÜRK	2009
58	1.	Tülay ÖZKAN	Mut Havzası (Mersin) Neojen İstifinin Planktik Foraminifer Biyostratigrafisi	İzver ÖZKAR ÖNGEN	1999
59	2.	Elmas KIRCI ELMAS	Marmara Denizi Geç Kuvaterner Foraminifer Topluluğu ve Paleosinografik Değerlendirmesi	İzver ÖZKAR ÖNGEN - Oya ALGAN	2006

Çizelge 1- Devam ediyor

Table 1- Cont.

60	3.	Undariya JALBAA	Ondasair ve Sainshand Bölgelerinin (Güney Moğolistan) Kretase Yaşlı Karasal Ostrokodları ve Biyostratigrafisi	İzver ÖZKAR ÖNGEN - Khand YONDON	2010
61	1.	Orhan KAVAK	Adıyaman Bölgesinde Karaboğaz Formasyonun Kaynak Kaya Potansiyeli	M. Namık YALÇIN - Önder ÖZTUNALI	1997
62	2.	Cengiz SOYLU	Karbonatlı Kaynak Kayalarda Petrol Oluşumu ve Atılması: Karaboğaz ve Karababa Formasyonları, Adıyaman Bölgesi	M. Namık YALÇIN	2000
63	3.	Hakan HOŞGÖRMEZ	Trakya Havzası ve Batı Karadeniz Bölgesi Doğal Gaz Zuhurlarının Kararlı İzotop Jeokimyası Yöntemi İle İncelenmesi	M. Namık YALÇIN	2001
64	4.	Özlem BULKAN	Marmara Gölü (Manisa) Çökellerinin Jeokimyasal Özellikleri ve Yörenin Kuvaternerdeki Paleo-Ekolojik Evrimi	M. Namık YALÇIN	2009
65	1.	İsmail BİLGİN	Ezine (Çanakkale) Ofiyolit ve Metamorfitlelerin Petrolojisi	Mefail YENİYOL	1999
66	2.	Davut LAÇİN	Biga Yarımadası (Çanakkale-Balıkesir) Halloysitlerinin Yataklanma Özellikleri, Mineralojisi ve Oluşumları	Mefail YENİYOL	2003
67	1.	Ükkaş AĞAR	Demir Özü (Bayburt) ve Köse (Kelkit) Bölgesinin Jeolojisi	Mehmet AKARTUNA	1975
68	2.	Simav BARGU	İzmit Yenişehir - Bursa Osmaneli - Bilecik yöresinin jeolojisi	Mehmet AKARTUNA	1978
69	3.	Sait METİN	Doğu Toroslarda Derebaşı Armutalan ve Gedikli Köylerinin Arasının Jeolojisi	Mehmet AKARTUNA	1982
70	4.	Rıfat YOLDAŞ	Tosya (Kastamonu) ile Bayat (Çorum) Arasındaki Bölgenin Jeolojisi	Mehmet AKARTUNA	1982
71	5.	Burhan KORKMAZER	Ilgaz Dağları ve Yöresinin Jeolojisi	Mehmet AKARTUNA	1982
72	6.	Mehmet ÖNAL	Gelibolu (Çanakkale) Kuzeybatısının Jeolojisi	Mehmet AKARTUNA	1984
73	7.	Necdet ÖZGÜL	Alanya Bölgesinin Jeolojisi	Mehmet AKARTUNA	1984
74	8.	Necati AKDENİZ	Akhisar-Gölmarmara-Gördes-Sındırgı Arasının Jeolojisi	Mehmet AKARTUNA	1985
75	9.	Mustafa ŞENEL	Tahtalı Dağ (Antalya) Dolayının Jeolojisi	Mehmet AKARTUNA	1986

Çizelge 1- Devam ediyor

Table 1- Cont.

76	10.	Abdülkadir AYHAN	Kozan Elmadağ (Adana ili) Arasının Jeolojisi (Doğu Toroslar-Türkiye)	Mehmet AKARTUNA	1987
77	11.	Fazlı ÇOBAN	Akçakoca - Belen (Zonguldak) Arasındaki Bölgenin Jeolojisi	Mehmet AKARTUNA	1987
78	12.	Tuncer EŞDER	Gümüldür-Cumaovası (İzmir) Jeolojisi ve Jeotermal Enerji Olanaklarının Araştırılması	Mehmet AKARTUNA	1988
79	13.	Esat Melih ÖZTÜRK	Balçıkhisar-Karadili (Afyon) Dereköy (Isparta) Dolaylarının Jeolojisi	Mehmet AKARTUNA	1989
80	14.	Osman BAYDAR	Berit-Kandil Dağları (Kahramanmaraş) ve Civarının Jeolojisi	Mehmet AKARTUNA	1989
81	15.	Ümit ULU	Gazipaşa (Antalya ili) Bölgesinin Jeolojisi	Mehmet AKARTUNA	1989
82	16.	Mehmet Fuat UĞUZ	Silifke-Ovacık Gülnar (İçel İli) Arasının Jeolojisi	Mehmet AKARTUNA	1989
83	17.	Şükrü ERSOY	Fethiye (Muğla) Gölhisar (Burdur) Arasında Güney Dağı İle Kelebekli Dağı ve Dolayının Jeolojisi	Mehmet AKARTUNA	1989
84	18.	Niyazi TARHAN	Hınıs - Varto (Erzurum - Muş) Dolayının Jeoloji ve Petrografi İncelemesi	Mehmet AKARTUNA	1989
85	19.	Sami YALÇINKAYA	Isparta-Ağlasun (Burdur) Dolayının Jeolojisi	Mehmet AKARTUNA	1989
86	20.	Mehmet TURGUT	Özalp (Van) Yakın Batısının Jeolojisi	Mehmet AKARTUNA	1991
87	21.	Ali ELMAS	Erçek Gölü (Van) Dolayının Jeoloji İncelemesi	Mehmet AKARTUNA-Simav BARGU -	1992
88	22.	Feyzi GÜRER	Hekimhan-Hasançelebi (Malatya) Dolayının Jeoloji İncelemesi	Mehmet AKARTUNA-Simav BARGU	1992
89	23	Ali Seydi GÜLTEKİN	Alacahan-Çetinkaya-Divriği (Sivas İli) Arasında Kalan Bölgenin Jeolojisi	Mehmet AKARTUNA-Simav BARGU	1993
90	1.	Erol TİMUR	Yeşilköy Dağı (Aşkale, Erzurum) Dolayının Jeolojisi ve Sedimanter Özellikleri	Mehmet ÖNALAN	1997
91	2.	Şamil ŞEN	Karabük-Safranbolu Havzasının Sedimenter Analizi ve Bölgedeki Diğer Çökel Havzalarla İlişkileri	Mehmet ÖNALAN	2001
92	1.	Şakir ŞİMŞEK	Kızıldere-Tekkehamam Jeotermal Alanının Jeolojisi ve Jeotermal Enerji Potansiyeli	Okay EROSKAY	1982

Çizelge 1- Devam ediyor

Table 1- Cont.

93	2.	Teoman EMRE	Çerkezköy Alanının Yeraltı Suyu Potansiyeli ve Yapay Beslenme Olanakları	Okay EROSKAY	1983
94	3.	M. Haluk SİPAHİ	Antalya Aksu Çayı Havzasının Karst Hidrojeolojisi İncelenmesi	Okay EROSKAY	1984
95	4.	K. Tahsin ŞENYUVA	Bursa Ovasının Hidrojeolojik İncelemesi	Okay EROSKAY	1991
96	5.	Özkan ÇORUK	Trakya Otoyolu Güzergâhındaki Zeminlerin Mühendislik Jeolojisi ve Jeoteknik İncelemesi	Okay EROSKAY	1993
97	6.	Orhan ŞİMŞEK	Düzce Ovası Killerinin Konsolidasyon Özellikleri ve Jeolojik Evrim İle İlişkisi	Okay EROSKAY	1994
98	7.	Halil Murat ÖZLER	Büyük Menderes Havza'sı Yukarı Çürüksu Kesiminin Hidrojeoloji İncelenmesi	Okay EROSKAY	1996
99	8.	M. Turgut SAFA	Taşoluk Baraj Yerinin Mühendislik Jeolojisi İncelenmesi	Okay EROSKAY	1997
100	1.	Adel KHALİLİ	Karkheh Baraj Yerinin Mühendislik Jeolojisi ve Göl Alanı Yamaçlarının Duraylılığı	Okay GÜRPINAR	1993
101	2.	Atiye TUĞRUL	Niksar yöresindeki Bazaltların Mühendislik Özelliklerine Ayrışmanın Etkisi, İstanbul	Okay GÜRPINAR	1995
102	3.	M. Dinçer KÖKSAL	İstanbul Metrosu Grovaktarındaki Süreksizliklerin Jeostatistik İncelenmesi	Okay GÜRPINAR - Okay EROSKAY	2001
103	4.	İpek BARUT	Milas-Ekinambarı ve Savran Tuzlu Su Kaynaklarının Hidrokimyasal Araştırması	Okay GÜRPINAR - Okay EROSKAY	2001
104	1.	Oğuz ERTÜK	Sapanca Gölünün Jeolojisi, Dip Sedimanlarının Mineralojik ve Jeokimyasal İncelenmesi	Osman YILMAZ	1994
105	2.	Rüstem PEHLİVAN	Marmara Bölgesi Termomineral Kaynaklarının Jeolojisi ve Hidrojeokimyasal İncelenmesi	Osman YILMAZ	1996
106	3.	Şefik RAMAZANOĞLU	Rize, Kaptanpaşa-İncesu-Cimilbaşköy Kesiminin Endüstriyel Hammadde Durumunun İncelenmesi	Osman YILMAZ	1996
107	4.	Adnan ARDA	Kırklareli-Kiyiköy ve Çevresinin Minerolojik-Petrografik, Jeokimyasal ve Metalojenik İncelenmesi	Osman YILMAZ	1996

Çizelge 1- Devam ediyor

Table 1- Cont.

108	5.	Yıldırım GÜNGÖR	Kaçkar Granitoyidi Orta Kesiminin Mineralojik-Petrografik ve Litojeokimyasal İncelenmesi	Osman YILMAZ	1997
109	6.	M. Akif IŞIK	Divriği Bölgesinde Magmatizma-Metamorfizma ve Cevherleşme	Osman YILMAZ - Hüseyin ÖZTÜRK	1998
110	7.	Şerafettin ÇENGEL	İğneada (Kırklareli) Yöresi Plaserlerinin Mineralojik ve Jeokimyasal İncelenmesi	Osman YILMAZ	1999
111	8.	F. Zafer ÖZGÜR	Armutlu Yarımadası Zeolitli Tüflerinin Jeolojik Mineralojik ve Jeokimyasal İncelenmesi	Osman YILMAZ	2005
112	1.	Mefail YENİYOL	Yunak (Konya) Magnezitlerinin Oluşum Sorunları, Değerlendirilmeleri ve Yöre Kayaçlarının Petrojenezi	Önder ÖZTUNALI	1979
113	2.	Eşref AYDIN	Biga Yarımadası 'ndaki Pb - Sülfomineralleri, Bunların Oluşum Koşulları ve Kökenleri	Önder ÖZTUNALI	1981
114	3.	Neşat KONAK	Simav Dolayının Jeolojisi	Önder ÖZTUNALI	1981
115	4.	Tuncay ERCAN	Kula Yöresinin Jeolojisi ve Petrolojisi	Önder ÖZTUNALI	1982
116	5.	Zeki AKYOL	Balıkesir -Balya Cevherli Sahalarının Jeolojisi, Mineralojisi ve Maden Potansiyelinin Değerlendirilmesi	Önder ÖZTUNALI	1982
117	6.	Şener ÜŞÜMEZSOY	Istranca Masifinin Petrojenetik Evrimi	Önder ÖZTUNALI	1982
118	7.	Yusuf Ziya ÖZKAN	Guleman (Elazığ) Ofiyolitinin Jeolojisi ve Petrolojisi	Önder ÖZTUNALI	1982
119	8.	G. ERSUNAR	Söğüt Magmatitlerine Ait İkincil Minerallerden Yararlanma Olanakları	Önder ÖZTUNALI	1984
120	9.	Yılmaz ALTUN	Karakteristik Örnekleriyle Pontidlerdeki Bakır Cevherleşmelerinin Kökeni ve Oluşumları	Önder ÖZTUNALI	1984
121	10.	Ümit KILIÇ	Akköy (Giresun) ve Dolaylarındaki Pb - Zn - Cu Cevherleşmelerindeki İz Elementlerin Dağılımı	Önder ÖZTUNALI	1986
122	11.	Eyüp ÇELİK	Hasançelebi Demir Cevherleşmelerinin Parajenetik İncelenmesi ve Teknolojik Değerlendirilme Olanakları	Önder ÖZTUNALI	1986
123	12.	M. Sabri DİRİM	Keban- Zeytindağ-Hazine Mağara Asıl Metal Cevherleşmelerinin Kökeni ve Ekonomik Jeolojik Değerlendirilmesi	Önder ÖZTUNALI	1991



Çizelge 1- Devam ediyor

Table 1- Cont.

124	13.	Hüseyin ÖZTÜRK	Divriği Maden Provensinin Konumu ve Kökensel Yorumu	Önder ÖZTUNALI	1991
125	14.	Ali ÇEVİKBAŞ	Ulukışla - Çamardı (Niğde) Tersiyer Havzasının Jeodinamik Evrimi ve Maden Yatakları Yönünden Önemi	Önder ÖZTUNALI	1991
126	15.	Şahin HANELÇİ	Zeryan Dere - Siftil Tepe Keban - Elazığ Metalojenesinin İncenmesi	Önder ÖZTUNALI	1991
127	1.	Ayhan ERDAĞ	Balıkesir - Çataldağ Granodiyoritinin (Güney Alanı) Jeoloji ve Petrolojisi	Samime ARTÜZ - Ahmet Can OKAY	1976
128	2.	Hayri ERDİNÇ	Sivrihisar Kristalin Masifinin Jeolojisi ve Petrolojisi	Samime ARTÜZ	1978
129	3.	Mehmet SUNDER	Kırka ( Eskişehir) ve Çevresinin Jeolojisi, Petrolojisi ve Sakarya Borat Yataklarının Jeokimyasal İncelemesi	Samime ARTÜZ	1979
130	1.	İsak YILMAZ	Doğu Torosların Mansurlu Saimbeyli (Adana) Kesiminin Jeolojisi ve Tektonik Özellikleri	Simav BARGU	2004
131	1.	Ayten ÇALIK	Keban Plütonitleri; Mineraloji, Petrojenez ve Yan Kayaç İlişkisi	Sinan ÖNGEN	1998
132	2.	Namık AYSAL	Biga (Çanakkale) Doğusunun Mesozoyik-Tersiyer Magmatizması ve Metamorfizmasının Petrolojisi	Sinan ÖNGEN	2005
133	1.	Zeynep ÖZBEY	Pontid-Anatolid Çarpışma Zonundaki Magmatik ve Metamorfik Kayaçların Petrolojisi ve Yapısal Evrimi, Dursunbey, KB Türkiye	Timur USTAÖMER	2010
134	1.	Fuat ŞAROĞLU	Doğu Anadolu'nun Neotektonik Dönemde Jeolojik ve Yapısal Evrimi	Yücel YILMAZ	1985
135	2.	Okan TÜYSÜZ	Kargı Masifi ve Dolayındaki Tektonik Birliklerin Ayırıcı ve Araştırılması (Petrolojik İnceleme)	Yücel YILMAZ	1985
136	3.	Erdinç YİĞİTBAŞ	Engizek Dağı (K.Maraş) Dolayındaki Tektonik Birliklerin Petrolojik İncelemesi	Yücel YILMAZ	1989
137	4.	Mustafa YILDIRIM	Kahramanmaraş Kuzeyindeki (Engizek-Nurhak Dağları) Tektonik Birliklerinin Jeolojik Petrolojik İncelenmesi	Yücel YILMAZ	1989

Çizelge 1- Devam ediyor

Table 1- Cont.

138	5.	M. Meral DOĞAN	Pontid Kuşağı Paleotetis Ofiyolitlerinin Jeokimyasal Verilerle Petrolojik Magmatik ve Tektonik Modellenmesi	Yücel YILMAZ	1991
139	6.	Mustafa BOZCU	Geyve (Adapazarı) Sapanca Dolayının Jeotektonik ve Petrografik İncelemesi	Yücel YILMAZ - Okay GÜRPINAR	1992
140	7.	Kamil YILMAZ	Mekece (Adapazarı) Bahçecik (Kocaeli) Dolayının Jeoloji ve Petrografi İncelemesi	Yücel YILMAZ - Okay GÜRPINAR	1992