

Boncuklu Tarla Çanak-Çömleksiz Neolitik Dönem'e Tarihlenen Bir Grup Figürlü Kemik Plak

Ergül KODAŞ¹, Bülent Genç², Charlotte LABEDAN-KODAŞ³, Bahattin İPEK⁴, Nihat ERDOĞAN⁵

Özet

Son yıllarda yapılan çalışmalar sonrası Güneydoğu Anadolu Bölgesi'nin de içinde bulunduğu Kuzey Mezopotamya'da bulunan Çanak-Çömleksiz Neolitik Dönem yerleşim yerlerinin sayısının artış gösterdiği ve bu dönem tasvir sanatı üzerine yeni verilerin elde edildiği görülmektedir. Bu bağlamda yapılan araştırmalarda söz konusu buluntular çoğunlukla sembolizm ve ritüel kavramları etrafında gelişen sosyokültürel öneriler üzerinden yorumlanmaktadır. Yakınoğu neolitikleşme sürecinde sembolik ve ikonografik bağlamda önem teşkil eden buluntuların arasında özellikle insan figürinleri/heykelleri, hayvan figürinleri/heykelleri, figürlü taş objeler, taş vazolar, duvar süslemeleri (boyama, kabartma veya kazıma), taş dikmeler gibi buluntular üzerine birçok yayın ve araştırma bulunmaktadır. Söz konusu araştırmalarda yerleşik yaşama geçişle birlikte, PPNA Dönem, üretilmeye başlayan kemik plaklar üzerine yapılan çalışmalar daha geri planda kalmakla birlikte söz konusu objeler göstermiş oldukları görsel özellikler ve bölgesel çeşitlilikler nedeniyle ayrı bir önem teşkil etmektedir. 2012 ve 2017 yılında Boncuklu Tarla yerleşim yerinde yapılan kazılarda ele geçen bir grup kemik plak bu bağlamda hem tipolojik ve teknolojik hem de söz konusu plakların kullanım alanları üzerine yeni yeni bilgiler vermekte ve yeni bir tartışma açmaktadır.

Anahtar Kelimeler: Kuzey Mezopotamya, Sembolizm, Çanak-Çömleksiz Neolitik A, Yakınoğu, Neolitik.

A Group of Figured Bone Plates from the Pre-pottery Neolithic Period at Boncuklu Tarla

Abstract

In recent years, it has been observed that the number of settlements in North Mesopotamia, including the Southeastern Anatolia Region, has increased after the studies to examine the symbolic and ritual concepts of Pre-Pottery Neolithic Period. And it is seen that new data were obtained on the art of depiction of this period. Although the finds are interpreted mostly through the socio-cultural proposals around the concept of symbolism, it is seen that the region exhibits some cultural differences in itself during the Pre-Pottery Neolithic Period. In the Neolithic process of the Near East, especially in the symbolic and iconographic contexts, there are many publications and research on human figurines/sculptures, animal figurines/sculptures, figured stone objects, stone vases, wall decorations (painting, embossing or scraping), and stone pillars. Although the bone plaques, which have been produced together with the transition to settled life (PPNA), are more in the background, these findings are of special importance due to their visual characteristics and regional diversity. A group of bone plaques found in the excavations carried out in 2012 and 2017 at the site of the Boncuklu Tarla lead to a new discussion and new information on the production of such objects in the context of both typological and technological aspects.

Keywords: North Mesopotamia, Symbolism, Pre-Pottery Neolithic A, Near-East Neolithic.

¹ Sorumlu Yazar: Dr. Öğr. Üyesi, Mardin Artuklu Üniversitesi, Edebiyat Fakültesi, Arkeoloji, ergulkodas@gmail.com
ORCID: 0000-0001-8340-5828

² Dr. Öğr. Üyesi, Mardin Artuklu Üniversitesi, Edebiyat Fakültesi, Arkeoloji, ORCID: 0000-0002-1529-6831

³ Doktora Öğrencisi, Arkeolog ve Eskiçağ Tarihçisi, ORCID: 0000-0002-4704-2844

⁴ Yüksek Lisans Öğrencisi, Atatürk Üniversitesi, Arkeoloji, ORCID: 0000-0003-4884-7895

⁵ Mardin Müzesi Müdürü, ORCID: 0000-0003-4904-914

Received: 14.06.2019, Accepted: 17.07.2019

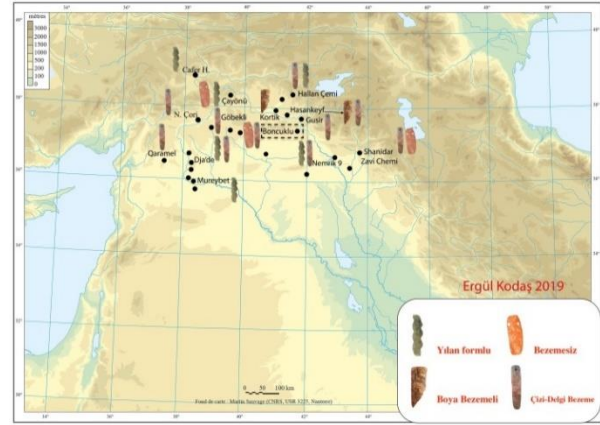
GİRİŞ

Yakınoğu'da MÖ 10 binlerde başlayan Neolitik Dönem, Geç Epipaleolitik Dönem avcı-toplayıcı toplulukların yerleşik hayat modeline geçişini temsil etmektedir. Bu süreçte yerleşik hayata geçen ve yaşam modellerinde köklü değişimler geçiren toplulukların sadece ekonomik bağlamda değişime uğramadıkları sosyo-kültürel organizasyonlarının da farklı bir boyutta gelişmeye başladığı ve yeni sosyal ve kültürel ilişki ve organizasyonların ortaya çıktığı görülmektedir (Aurenche ve Kozłowski 2010; Guilaine, 2003; Schmidt, 2012).

Yakınoğu'da Neolitik Dönem sembolizm ve ritüel kavramları üzerine yapılan çalışmalar günümüzde gittikçe artış göstermekle birlikte bu çalışmaların kökeninin 1950'li yıllarda Eriha ve 1960 yıllarda Çayönü ve Çatalhöyük ve 1970'li yıllarda Mureybet ve benzeri yerleşim yerlerinde yapılan kazılarla başladığı görülmektedir (Baraidwood ve Braidwood, 1982; Cauvin 1994; Kenyon, 1981; Mellart, 1967). İlk etapta yapılan bu araştırmalar ve öne sürülen teoriler, Yakınoğu Neolitik Dönem topluluklarının sosyokültürel yapıları, inanç sistemleri, sembolizm anlayışları ve ritüelleri üzerine yapılan çalışmalar için, günümüz yürütülmekte olanlar da dahil, önemli bir yere sahiptir. Bunun yanı sıra 1980'li yıllarda yapılan Qermez Dere (Watkins, 1987; Watkins ve diğ., 1989), Nemrik 9 (Kempisty, 1990) ve Nevali Çori (Hauptmann, 2011) kazıları, özellikle 1990'lı yıllardan beri yürütülen Göbekli Tepe ve yeniden başlayan Çatalhöyük kazıları, yine 1990'ların sonunda yapılan Jerf el-Ahmar (Hodder, 1996; Schmidt, 2012; Stordeur, 2014) ve 2000'li yıllarda yapılan Dja'de, Körtik Tepe, Gusir Höyük, Hasankeyf Höyük, Tell Qaramel, Tell Abr 3, Boncuklu Tarla ve Körtik Tepe kazılarının (Coqueugniot, 2009; Karul, 2011; Miyake ve diğ., 2012; Mazurowski ve Kanjou, 2012; Özkaya ve Coşkun, 2011; Yartah, 2004) Kuzey Mezopotamya Neolitik Dönem tasvir sanatının incelenmesi için yeni bakış açılarının oluşmasına ve yorumların ortaya çıkmasına zemin hazırladığı gözlemlenmektedir (Benz ve Bauer, 2013; Dietrich ve Notroff, 2014; Lichter, 2007; Schmidt, 2012). Kuzey Mezopotamya'da yürütülen arkeolojik kazılar sonrası sayıları gittikçe artan Neolitik Dönem yerleşim yerleri ve buna bağlı olarak ortaya çıkarılan sembolik/ritüel boyutlu olduğu düşünülen ve dönemin tasvir sanatı hakkında bilgi veren arkeolojik buluntulara her geçen gün yenileri eklenmekte ve dönemin tasvir sanatı ve inanç sistemleri üzerine yeni teoriler öne sürülmektedir (Benz ve Bauer, 2013; Goring-Morris ve Belfer-Cohen, 2014; Lichter, 2007).

Kuzey Mezopotamya Çanak-Çömleksiz Neolitik Dönem boyunca üretilen ve ikonografik özellikler içeren eserlere detaylı bakıldığında benzer motiflerin değişik bölgelerde farklı objeler üzerine tasvir edildikleri gözlemlenmektedir (Aurenche ve Kozłowski, 2010; Goring-Morris ve Belfer-Cohen, 2014; Lichter, 2007). Daha çok sembolik kaygılar

üzerinden üretildikleri düşünülen bulutular arasında insan figürinleri/heykelleri, hayvan figürinleri/heykelleri, figürlü taş objeler, boyalı veya figürlü kemik plaklar, taş vazolar, duvar süslemeleri (boyama, kabartma veya kazıma), taş dikmeler (Aurenche ve Kozłowski, 2010; Lichter, 2007) göstermiş oldukları görsel ve sanatsal yönleriyle büyük önem taşımaktadır. Şekil 1'de de görüldüğü gibi Kuzey Mezopotamya'da bulunan birçok Çanak-Çömleksiz Neolitik Dönem yerleşim yerlerinde sıklıkla tespit edilen kemik plaklar, genellikle kireçtaşı, klorit, serpantin, kumtaşı, mermer gibi kayalar üzerinde yapılmış olan diğer objelere nazaran hammadde ve üretim teknikleri bakımından farklı özellikler sergilemektedir. Yakınoğu Neolitik Dönem'e tarihlenen kemik plaklara tipolojik bağlamda bakıldığında ise kendi içerisinde dört ayrı grup altında toplandıkları görülmektedir: boya bezemeliler, çizideli bezemeliler, yılan formlular, sade olanlar (Aurenche ve Kozłowski, 2010).



Şekil 1. Kuzey Mezopotamya'da Çanak-Çömleksiz Neolitik Dönem'e ait kemik plakların tipolojik dağılımı

Şekil 2 a'da görüldüğü gibi ilk gruba giren örnekler sadece Yukarı Dicle Havzası'nda bulunan Hasankeyf Höyük ve Körtik Tepe yerleşim yerlerinde bulunmuştur (Özkaya ve Coşkun, 2011; Miyake ve diğ., 2012). Şekil 2 c'de görülen ve ikinci grup olarak tabir edilebilecek olan çizideli tekniği ile bezemiş olanlar ise Shanidar-Zawi Chemi (Solecki ve diğ., 2004), Gusir Höyük (Karul, 2011), Nemrik 9 (Kozłowski ve Kempisty, 1990), Hasankeyf Höyük (Miyake ve diğ., 2012), Nevali Çori (Hauptmann, 2011), Dja'de (Coqueugniot 2009), Körtik Tepe (Özkaya ve Coşkun, 2011), Boncuklu Tarla (Kodaş 2019), Göbekli Tepe (Dietrich ve Notroff, 2014; Schmidt, 2012), Tell Qaramel (Mazurowski ve Kanjou, 2012), ve Hallan Çemi (Rosenberg 2011) gibi hem PPNA hem de PPNB döneme tarihlenen yerleşim yerlerinden ele geçmiştir. Üçüncü grup ise Şekil 2 b'de görüldüğü gibi kemik plağın üzerine boya veya çizideli bezeme yapmadan kemik plağa direkt olarak yılan formu verilmiş olan örneklerle temsil edilmektedir. Söz konusu gruba giren örnekler Yukarı Dicle Havzası'nda Çayönü (Başgelen, 2007; Erim-Özdoğan, 2011; Lichter, 2007) ve Hallan Çemi'de (Rosenberg, 2011), Kuzey Suriye'de Mureybet (Cauvin, 1994) ve Dja'de

(Coqueugnot, 2009), Yukarı Fırat Havzası'nda bulunan Cafer Höyük (Cauvin, 1994) ve Kuzey Irak'da Nemrik 9 gibi PPNA ve PPNB Dönem yerleşim yerlerinden bilinmektedir. Kuzey Irak'ta bulunan Shanidar ve Yukarı Dicle Havzası'nda bulunan Boncuklu Tarla ve Çayönü'nde ele geçen ve şekil 2 d'de görüldüğü gibi üzerinde hiçbir bezeme unsuru olmayan örnekler ise ayrı bir gurup altında toplanmaktadır (Erim-Özdoğan, 2011; Kodaş, 2019; Lichter, 2007; Solecki ve diğ., 2004).



Şekil 2 a-d. Kuzey Mezopotamya'da tespit edilen Çanak-Çömleksiz Neolitik Dönem'e ait kemik plakların tipolojik dağılımı (Lichter, 2007; Başgelen, 2007)

Boncuklu Tarla Örnekleri

Şekil 1 de görüldüğü üzere Boncuklu Tarla, Ilısu Barajı baraj kapağının 3 km güney-batısında, Dicle Nehri'nin yaklaşık 2 kilometre batısında ve Nevala Maherk çayının güneyinde, Mardin Dargeçit ilçesi Ilısu Köyü sınırları içerisinde bulunmaktadır. Yerleşim yerinde 2012 ve 2017 yıllarında Mardin Müze Müdürlüğü başkanlığında yapılan kazılar Boncuklu Tarla'nın Epipaleolitik Dönem'den (yaklaşık MÖ. 12 000-10 000 yıl) Geç PPNB'ye (MÖ. 7000'e) kadar kesintisiz iskan gördüğünü göstermektedir: Tabaka 1; Geç PPNB, Tabaka 2; Orta PPNB, Tabaka 3; Erken PPNB, Tabaka 4; PPNA-PPNB geçiş, Tabaka 5; PPNA, Tabaka 6; Epipaleolitik. Boncuklu Tarla'da Çanak-Çömleksiz Neolitik Dönem tabakalarında ortaya çıkarılan süs eşyaları arasında yerleşim yerinde serpantin, kireçtaşı, çakmaktaşı, klorit, kumtaşı, kemik, obsidiyen, bakır, bakırtaşı, malakit ve değişik çay taşlarından yapılmış boncuklar öne çıkmaktadır. Özellikle mezarlar içerisinde *in situ* durumda tespit edilen hayvan ve hayvan başı (boğa başı, geyik, leopar, yaban keçisi başı yılan, kuş ve akrep) biçimli pendants yoğunur. Ele geçen bezeme öğeleri arasında boncuklar ve pendants yoğun olmakla birlikte mermerden yapılmış olan bilezik ve kemer tokaları, değişik kayalardan yapılmış olan labret tipi küpeler, figürlü taş objeler ve kemik plakalar ayrı bir önem arz etmektedir. Bu bağlamda Boncuklu Tarla'da 2012 ve 2017 yıllarında yapılan kazılarda ele geçen 4 adet kemik plak, söz konusu objelerin formları, yapım teknikleri ve kullanım alanları açısından kendi içerisinde çeşitlilik göstermektedir ve işlevleri üzerine önemli bilgiler vermektedir.

Kemik Plak 1 O10/0015/Q/06

Dikdörtgen form veren söz konusu kemik plak, Şekil 3'te görüldüğü gibi yetişkin bireylerin gömülmüş olduğu Orta PPNB Dönem'e tarihlenen çoklu bir mezarda açığa çıkarılmıştır. Yetişkin bir bireyin sol ön kol bölgesine yakın bir alanda açığa çıkarılan eser yakın dönemde yapılan tarımsal faaliyetlerden dolayı zarar görmeye birlikte yapılan restorasyon çalışmaları sonrasında bütünlenmiştir. Söz konusu kemik plak 13,5 cm uzunluk 7,5 cm genişlik 0,9 cm kalınlığında ölçülere sahiptir. Söz konusu kemik plağın iki köşesinde ikiye ve diğer iki köşesinde de birer adet olmak üzere toplamda 6 adet delik bulunmaktadır ki bu durum plağın bileğe bağlanılarak kullanıldığını düşündürmektedir. Söz konusu mezarda ayrıca çok sayıda bakır ve değişik taşlardan boncuklar ve mermerden bir kemer tokası açığa çıkarılmıştır.



Şekil 3. Kakma 1 O10/0015/Q/06 numaralı Kemik kakmanın *in situ* durumu

Söz konusu kemik plağı Kuzey Mezopotamya'da bilinen diğer benzerlerinden ayıran en önemli özellik, plağın ortasında bulunan ve kakma tekniği yapılmış olan iki örümcek motifidir. Şekil 4'te görüldüğü gibi söz konusu motifler kemik plak üzerine önce kazılarak işlenmiş ve ardından da yeşil renkli fosfat kayalarla kakma tekniği kullanılarak doldurulmuştur. Söz konusu eser kakma yönteminin kemik plaklar üzerinde kullanımına dair şimdilik en eski örnek olmakla birlikte yine Boncuklu Tarla ve Gusir Höyük'te (Karul, 2011) PPNA tabakalarında ele geçen labret tipi küpeler üzerinde de kakma tekniğinin kullanıldığı bilinmektedir.



Şekil 4. Kakma 1 O10/0015/Q/06 numaralı kemik kakma

Kemik Plak 2 O10/0041/Q/02

Köşeleri yuvarlatılmış olan söz konusu kemik plak Şekil 5'te de görüldüğü gibi çocuk bir bireye ait mezar içerisinde *in situ* durumda ele geçmiştir. Söz konusu bireye ait olan ve değişik taşlardan yapılmış olan bir kolyenin ucu (*pendantif*) olan kemik plak 4,7 cm uzunluk 1,6 cm genişlik 0,3 cm kalınlığında ölçülere sahiptir. Üst köşesinde iki âdet delik bulunan plak üzerinde herhangi bir motif bulunmamaktadır. Söz konusu bireyin gömüldüğü mezar içerisinde yine boğa başı formunda olan bir pandantif, mermerden bir kemer tokası ve kemikten yapılmış bir olta ucu açığa çıkarılmıştır. Söz konusu kemik plak, Orta PPNB Dönem'e tarihlenmektedir ve Diyarbakır Ergani ilçesinde bulunan Çayönü kazılarında tespit edilen kemik plaklarla benzerlik göstermektedir (Lichter, 2007).



Şekil 5. Kakma 2 O10/0041/Q/02: numaralı kemik kakma

Kemik Plak 3 K9/0002/Q/03

Bu kemik plak, 2012 yılında yapılan kazılarda Erken PPNB Dönem tabakalarında ele geçmiş olup 6,8 cm uzunluk 2 cm genişlik 0,5 cm kalınlığında ölçülere

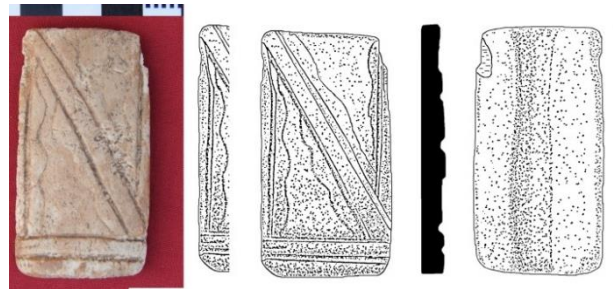
sahiptir. Eser 8 ayrı parça hâlinde dağınık halde bulunmuş ve kısmen birleştirilebilmiştir. Şekil 6'da görüldüğü gibi söz konusu kemik plak üzerinde kazıma yöntemi ile işlenmiş bir yılan motifi ve bir yatay çizgi bulun-maktadır. Yatay çizginin hemen üzerinde de, plağın üst bölümünde, bir delik bulunmaktadır. Söz konusu deliğin olması ve plağın boyutları bu plağın da kolye ucu olarak kullanılmış olduğunu düşündürmektedir.



Şekil 6. Kakma 3 K9/0002/Q/03 numaralı kemik kakma

Kemik Plak 4 K9/0027/Q/01

Dikdörtgen olan söz konusu kemik plak yine 2012 yılında yapılan kazılarda Erken PPNB Dönem tabakalarında ele geçmiştir. Bütün olarak ele geçen söz konusu kemik plak, 6 cm uzunluk 3,2 cm genişlik 0,6 cm kalınlığında ölçülere sahiptir. Şekil 7'de görüldüğü gibi bu kemik plak üzerinde kazıma yöntemi ile işlenmiş 4 yılan motifi, ortada bulunan iki âdet çapraz çizgi, dikdörtgen olan objenin her uzun köşesinde bulunan iki âdet dikey çizgi ve kısa kenarların birinde ise yine iki yatay çizgi bulunmaktadır. Yatay ve dikey çizgiler arasında bulunan çapraz çizgileri söz konusu kemik plağı iki ayrı üçgen şeklinde bölmelere ayırmıştır. Söz konusu bölmeler içerisinde birisinde bir âdet ve diğerine iki âdet olmak üzere 4 âdet yılan motifi işlenmiştir. Eserin kullanım şekli üzerine bir bilgi bulunmamaktadır. Kemiğin arka bölümünde ise bazı figürlü taş plaklar üzerinde olduğu gibi kanal bulunmaktadır. Bu bağlamda düşünüldüğünde söz konusu kemik plak, figürlü taş plaklarla hem form ve boyut açısından hem de taşıdığı motifler sebebiyle benzerlik göstermektedir.



Şekil 7. Kakma 4 K9/0027/Q/01 numaralı kemik kakma.

TARTIŞMA ve SONUÇ

Boncuklu Tarla'da 2012 ve 2017 kazılarında ele geçen kabartmalı veya çizi bezemeli kemik objelerin sayıları az olmakla birlikte farklı formda ve teknikte üretildikleri görülmektedir: çizi bezemeliler, kakma tekniği ile yapılan bezeme ve bezemesiz olan örnek. Fakat Yakınođu'da Neolitik Dönem'e tarihlenen kemik plaklar içerisinde önem arz eden boya bezemeli ve yılan formunda olanlara ait örnekler bulunmamaktadır. Yerleşim yerinde ele geçen kemik plakların yapım tekniklerine bakıldığında Kakma 2,3-4'ün Yakınođu'da Çanak-Çömleksiz Neolitik Dönem'e tarihlenen kemik plaklarla benzerlikler gösterdiği görülmekteyken kakma tekniği (Kakma 1) ile üretilmiş olan örneğin sadece Boncuklu Tarla'da tespit edildiği görülmektedir.

Bu bağlamda boya bezemeli örneklerin sadece Yukarı Dicle Havzası'nda bulunan Körtik Tepe (Özkaya ve Coşkun, 2011) ve Hasankeyf Höyük'te (Miyake ve diğ., 2012) ele geçtiği düşünüldüğünde söz konusu iki grubun (kakma ve boya bezemeli) sadece Yukarı Dicle Havzası'nda bulunması bölgeye ait lokal bir karakter olarak yorumlanabilir. Boncuklu Tarla'da tespit edilen kemik plakların kullanım şekillerine bakıldığında ise kakma tekniği ile süslenmiş olan kemik plağın, daha önceden Hasankeyf Höyük'te de tespit edildiği gibi (Miyake ve diğ., 2012) bileklik olarak kullanıldığı, bezeme yapılmayan örneğin ve üzerinde yılan motifi örneklerin kolye ucu olarak kullanılmış oldukları görülmektedir (Kakma 2 ve Kakma 3). Ön cephesi iki ayrı üçgen şeklinde bölmelere ayrılıp yılan motifleri ile süslenmiş olan kemik plağın ise arka bölümünde bulunan kanal ve motiflerin plak üzerine işlenme şeklinden dolayı figürlü taş objelerle benzer özellikler gösterdiği görülmektedir (Kakma 4 K9/0027/Q/01). Boncuklu Tarla'da ve genel olarak bakıldığında ise özellikle Kuzey Mezopotamya'da birçok yerleşim yerinde tespit edilen kemik plakların form ve boyut bakımından benzer ama süsleme öğeleri açısından bazı farklılık göstermesi nedeniyle aynı tanımlama içerisinde toplandıkları fakat söz konusu objelerin hem kullanım hem de yapım teknikleri bakımından kendi içerisinde önemli bazı farklılıklar (hem teknik hem de işlev bakımından) gösterdikleri gözlemlenmektedir. Boncuklu Tarla yerleşim yerinde *in situ* durumda ele geçen kemik plaklar da bu durumu destekler niteliktedir.

TEŞEKKÜR

Kazı çalışmalarının başkanlığını yürüten Mardin Müzesi çalışanlarına ve kazı ekibine tüm emeklerinden dolayı teşekkürü borç biliriz.

KAYNAKÇA

- Aurenche, O. ve Kozłowski, S.K. (2000). *La naissance du Néolithique au Proche Orient*. Paris, Editions Errance, 256 sayfa.
- Aurenche, O. ve Kozłowski, S.K. (2010). *Territories, Boundaries And Cultures in The Neolithic Near*

East. Bar International Series 1362. Oxford: Archaeopress.

- Bar-Yosef-Mayer, D. (2013). 'Towards a Typology of Stone Beads in the Neolithic Levant.' *Journal of Field Archaeology* 38/2, 129-142.
- Başgelen, N. (2007). *12000 Yıl Önce 'Uygarlığın Anadolu'dan Avrupa'ya Yolculuğunun Başlangıcı: Neolitik Dönem Yapı Kredi Yamları*. 166 sayfa.
- Benz, M., ve Bauer, J. (2013). 'Symbols of Power Symbols of Crisis? A Psycho-Social Approach to Early Neolithic Symbol Systems.' *Neo-Lithics* 2/13, 11-24.
- Braidwood, L.S. ve Braidwood, J.R. (1982). *Pehistoric Village Archaeology in South-Eastern Turkey*. Oxford: British Archaeological Reports-International Series 138.
- Braun, R. Clare, L. Knitter, D. ve Schütt, B. (2018). 'The Symbolic Landscape around Göbekli Tepe'. *Landscape Archaeology Conference 2018*. Almage.
- Cauvin, J. (1994). *Naissance des divinités. Naissance de l'agriculture. La révolution des symboles au Néolithique*, Paris, Éditions du CNRS, 309 sayfa.
- Coqueugnot, E. (2009). *Dja'De el Mughara (Syrie), Rapport scientifique 2007*. Archéorient, Maison de l'Orient et de la Méditerranée, Lyon.
- Dietrich, O. ve Notroff, J. (2014). A 'Decorated Bone Spatula from Göbekli Tepe. On the Pitfalls of Iconographic Interpretations of Early Neolithic.' *Neo-Lithics* 1/16, 22-31.
- Erim Özdoğan, A. (2011). 'Çayönü' İçinde: M. Özdoğan, N. Başgelen and P. Kuniholm (Eds), *The Neolithic in Turkey 1*, Archaeology And Art Publications, İstanbul, 185-269.
- Guilaine J. (2003) 'Bestiaire sauvage et domestication de la nature.' İçinde: J. Guilaine (ed.), *Arts et symboles du Néolithique à la Protohistoire*, Paris, Éditions Errance, p. 13-14.
- Goring-Morris, A.N., ve Belfer-Cohen, A. (2014) 'The Neolithic in the Southern Levant yet another unique phenomenon.' İçinde: J. Guilaine (ed.), *La transition néolithique en Méditerranée. The Neolithic transition in the Mediterranean*. Errance.
- Hodder, I. (1996) *Re-opening Çatalhöyük*. McDonald Institute for Archaeological Research; British Institute of Archaeology at Ankara.
- Hauptmann, H. (2011). 'The Urfa Region.' İçinde: M. Özdoğan, N. Başgelen, P. Kuniholm (Eds.), *Neolithic in Turkey Volume 2*. İstanbul, Archaeology And Art Publications, 85-138.
- Karul, N. (2011). 'Gusir Höyük.' İçinde: M. Özdoğan, N. Başgelen, P. Kuniholm (Eds.), *Neolithic in Turkey Volume 1*. İstanbul; Archaeology And Art Publications, p.1-19.
- Kempisty, A. (1990). 'Architectur.' İçinde: Kozłowski S.K. (ed.) *Pre-Pottery Neolithic Site in Irak. Nemrik 9, Volume 2*, 13-34.

- Kenyon, K. (1981). 'The architecture and stratigraphy of the tell. in: T.A. Holland (ed.), *Excavations at Jericho 3/1*. London: British School of Archaeology in Jerusalem 1981, 1-393.
- Kodaş E. (2019) 'Yukarı Dicle'de Yeni Bir Çanak Çömleksiz Neolitik Yerleşim Yeri: Boncuklu Tarla Kazıları ve İlk Gözlemler.' *ARKEOLOJİ VE SANAT*, 157-158, s. 7-20.
- Kozłowski, S.K. (1990). *Nemrik 9. Prepottery Neolithic Site in Iraq*. Warsaw: Wydawnictawa University Warszawskiego.
- Kozłowski, S.K. (1998). 'M'lefaat. Early Neolithic site in northern Irak.' *Chaiers de l'Euphrate* 8, Paris, ERC, 179-273.
- Lichter, C. (2007). *Vor 12.000 Jahren in Anatolien. Die ältesten Monumente der Menschheitsgeschichte, Große Landesausstellung Baden Württemberg*. im Badischen Landesmuseum Schloss Karlsruhe, Karlsruhe, Badisches Landesmuseum.
- Mellaart J. (1967). *Çatal Höyük*. Mc Graw-Hill: New York.
- Miyake, Y. Maeda, O. Tanno, K, Hongo, H. ve Gündem, C-Y. (2012). '2012 New Excavations At Hasankeyf Höyük: A 10th Millennium Cal. Bc Site On The Upper Tigris, Southeast Anatolia.' *Neolithics* 1: 12, Berlin, 3-7.
- Mazurowski, R.F., and Kanjou, Y. (2012). *Tell Qaramel 1999-2007 Protoneolithic and early prepottery Neolithic settlement in northern Syria: preliminary results of Syrian-Polish archaeological excavations 1999-2007 (un village protonéolithique et précéramique en Syrie du Nord: résultats des fouilles syriennes et polonaises 1999-2007)* / editors, éditeurs Ryszard F. Mazurowski, Youssef Kanjou, 288 sayfa.
- Özkaya, V. ve Coşkun, A. (2011). 'Körtik Tepe.' *İçinde: M. Özdoğan, N. Başgelen, P. Kuniholm (Eds.), Neolithic in Turkey Volume 1*. İstanbul, Archaeology And Art Publications, 89-127.
- Rosenberg, M. (2011). 'Hallan Çemi.' *İçinde: M. Özdoğan, N. Başgelen, P. Kuniholm (Eds.), Neolithic in Turkey Volume 1*. İstanbul, Archaeology And Art Publications, 61-78.
- Schmidt, K. (2012). *Göbekli Tepe a Stone Age sanctuary in South-Eastern Anatolia*. ArchaeNova; First Edition edition. 286 sayfa.
- Solecki R.-S. Solecki, R.-L. ve Agelarakis A.-P. (2004). *The Proto-Neolithic Cemetery in Shanidar Cave*. Texas A&M University Anthropology Series (Book 7) Hardcover: 256 sayfa.
- Stordeur, D. (2014). "Jerf el-Ahmar entre 9500-8700 cal. BC. Un village des débuts de l'agriculture. Une société complexe", *İçinde: C. Manen/ T.Perrin, J. Guillaime (Eds.). La Transition Néolithique en Méditerranée*, Paris, 27-46.
- Yartah, T. (2004). 'Tell Abr 3, un village du néolithique précéramique (PPNA) sur le Moyen Euphrate. Première approche.' *Paléorient* 30/2, 141-158.
- Watkins, T. (1987). *Qermez Dere, Tell Afar, Interim Report No 1, Project Paper 2*. Edinburgh, University of Edinburgh, Department of Archaeology.
- Watkins, T. Baird, D. ve Betts, A. (1989). 'Qermez Dere and the Early Aceramic Neolithic of N. Iraq.' *Paleorient* 15/1, 19-24.