



YAZILI KAYNAKLAR VE ARKEOLOJİK VERİLER IŞIĞINDA HATTUŞA İLE ARINNA ARASINDAKİ UZAKLIK

Hatçe BALTACIOĞLU*

ÖZET

Tabletlerden, Hattuşa ile Arinna arasında, aynı gün içinde gidilerek tören yapılabilecek bir uzaklık bulunduğu bilinmektedir. Hem bu bilgi, hem de başkente yakın en görkemli Hitit yerleşmesinin Alaca Höyük olması nedeniyle Arinna kenti bu kent ile özdeşleştirilmektedir. Varsayımlara dayanılarak yapılan özdeşleştirmelerin sağlıklı olmadığı görülmektedir. Ancak iki kent arasındaki uzaklığın belirlenmesi, birden çok olasılığa bağlıdır. Bu olasılıklardan en önemlisi, Arinna kentinin Hattuşa'nın hangi yönünde bulunduğudur. Çünkü arazinin topografyası, Arinna'nın Boğazköy'ün hangi yönünde yer almış olduğu varsayımına göre değişecektir. Diğer bir olasılık, yolculukta kullanılan ulaşım (^{GIS}GIGIR, huluganni-) aracı veya at ya da hayvan türüne göre alınan mesafe değişecektir. Başka bir olasılık, yolculukta, yazılı kaynaklarda saptanan yollardan hangisinin kullanılmış olduğu ve Alaca Höyük'ün, başkente yakın olduğu bilinen Matilla, Tahirpa ve Tawiniya gibi kentlerden biri ile özdeşleştirilme olasılığının da bulunmasıdır.

Anahtar sözcükler: Arinna, Alaca Höyük, ^{GIS}GIGIR, huluganni-, ANTAHŞUM^{SAR}, nuntarriyašhaš

* Ahmet Rasim Sok. No: 41/5, Çankaya - 06550 Ankara. e-mail: hatcebaltacioglu@yahoo.com

ABSTRACT***The Distance Between Hattuša and in the Light of Written Sources and Archeological Data***

It is understood from certain Hittite tablets that there is so short a distance of space between the cities of Hattuša and Arinna that one (king) may cover it and perform the religious ceremonies there on the same day. On this fact and also the fact that magnificent city nearest to the capital is Alaca Höyük, Arinna has been identified with it. But this identification which has been based on probability or possibility does not seem to be healthy and valid. One must take into consideration more facts and factors to guess the distance of space between the two cities in reasonable way. So we have to, first of all, find out in which direction of Hattuša the city Arinna is situated. For, this will guide us to define the topography of the land where the city lies. Secondly, we have to find out what kind of vehicle (^{GIS}GIGIR, huluganni-) and animal of transportation were used to cover the distance. Accordingly the speed of the vehicle and animal can give us a rough but relative idea of distance. Thirdly we have to search for the possibilities of the route mentioned in texts between Hattuša and Arinna. If these questions are solved, a possibility to identify Alaca Höyük also with one of the cities such as Matilla, Tahirpa and Tawiniya, which are known to be close to the capital, may arise.

Keywords: Arinna, Alaca Höyük, ^{GIS}GIGIR, huluganni-, ANTAHŠUM^{SAR}, nuntarriyašaš



Hitit tabletlerinde sözü edilen kentlerin coğrafi konumlarının saptanmasına yönelik çalışmalarda kullanılan yöntemlerden biri, söz konusu belgelerde ayrıntılı olarak anlatılan ve günlerce süren dinsel törenler sırasında kralın gittiği ve/veya gece konakladığı kentler arasındaki uzaklıkların kestirilmesi biçiminde karşımıza çıkmaktadır¹. ANTAHŠUM^{SAR} ve nuntarriyašaš- bayramı kutlamaları ile ilgili tabletlerden, Hattuša ile Arinna arasında, bir gün içinde gidilerek tören yapıldıktan sonra geri dönebilecek kadar bir uzaklığın olduğu

¹ Popko 2000: 445.

bilinmektedir². Bu bilgiye dayanılarak iki kent arasındaki yolculuğun yarım günlük bir süreyi kapsadığı, bu sürenin de 5 saat olduğu kabul edilmektedir³. Bu süre içinde 5 km/saat'lik bir hızla, yarım günde 25 km. (5 saat x 5 km.) yol gidilebileceği düşünülmekte ve Arinna'nın haritada, merkezi Boğazköy olan 25 km. yarıçaplı bir çember içinde kalan alanda aranması gerektiği ileri sürülerek bu kent Alaca Höyük ile özdeşleştirilmektedir⁴ (Şek. 1).

Yukarıdaki örnekte görüldüğü gibi, bir saatte alınabilecek yolun 5 km. olduğu, iki kent arasında yarım günlük bir uzaklık bulunduğu, yarım günün de 5 saat olduğu varsayılarak, yani üç varsayımdan hareket edilerek, ne Arinna kentinin ne de başka bir kentin yeri bulunabilir. Çünkü bu varsayımlardan biri, ikisi veya üçü birden değiştirilecek olursa, birbirinden çok ayrı sonuçlara ulaşılır. Örnek vermek gerekirse, Yarım günlük sürenin 5 saat olduğu ve saatte 6 km. yol alınabileceği varsayıldığında, Arinna'yı 30 km. (5 saat x 6 km.) yarıçaplı bir çember içindeki alanda aramak gerekecektir. Saatte 6 km. yol alınabileceği, yarım günün 3 saat olduğu varsayıldığında, Arinna'yı 18 km. (3 saat x 6 km.) yarıçaplı çember biçimindeki bir alanda aramak gerekecektir. Bir saatte alınabilecek yolun 7 km., yarım günün 6 saat olduğu kabul edildiğinde ise, Arinna'yı 42 km. (6 saat x 7 km.) yarıçaplı bir çember içinde kalan alanda aramak gerekecektir. Böylelikle yarım günlük süre ve/veya saatte alınabilecek uzaklık her değiştirildiğinde, yarıçapa bağlı olarak, Arinna'nın içinde yer aldığı alan da değişecek, büyüyecek veya küçülecektir.

Yukarıdaki örneklerde, Hattuşa ve Arinna ile özdeşleştirilen Alaca Höyük arasındaki kuş uçuşu uzaklığın arazinin topografyasına uymayacağı gerçeği dikkate alınmamaktadır. Dilbilimciler yönünden büyük bir çoğunlukla "Hız Bayramı" veya "Acele Bayram"⁵ olarak Türkçe'ye çevrilen *nuntarriyašha-* bayramının adını, kral ve kraliçenin kentler arasındaki yolculuklarını hızlı/acele yapmalarından almış olabileceği düşünülmektedir⁶. Bu bayramdaki gibi, kral kimi

² Güterbock 1960: 85; 1961: 89-91; Alp 1983: 54; Haas 1994: 584; Gurney 1995: 69 iki kentin birbirine yakın olduğu belirtilerek aralarındaki uzaklığın 35-40 km. olabileceği ileri sürülmektedir.

³ Erkut 1992: 162.

⁴ Erkut 1992: 162.

⁵ Götze 1957: 91; Ünal 1983 A: 11; Karasu 1988: 407-409; Nakamura 2002.

⁶ Martino 2002: 447.

zaman törenin gereklerine bağlı olarak hızlı veya yavaş yolculuk yapmış olabilir. Bayram törenlerinin kutlanma zamanları da yolculuğun süresi konusunda yanıltıcı sonuçlara neden olabilir. ANTAHŞUM^{SAR} bayramı ilkbaharda kutlanmaktadır. Hititlerin dinsel törenlerine ilişkin tabletlerde savaş dışında⁷ gece yolculuk yapıldığına ilişkin herhangi bir bilgi bulunmadığı bilinmektedir. İlkbaharda gecelere oranla günler daha uzundur. *nuntarriyašha*- bayramı ise, sonbaharda kutlanmaktadır. Sonbaharda gecelere oranla günler daha kısadır. Bu bilgiler bize, yarım günün mevsim koşullarına göre uzun veya kısa olabileceğini göstermektedir. Bayram törenlerinin programı niteliğinde olan tabletlerde sözü edilen “ertesi gün / *lukatti-ma* anlatımı, törenlerin günün hangi zamanında başlamış olduğuna açıklık getirmemektedir. Bu bilgiden günün uzunluğunun, törenin başlangıç zamanına göre değişeceği anlaşılmaktadır. Tören yolculukları kimi zaman, özellikle kilden üretilmiş tanrı heykellerinin, kült eşyalarının arabalarla taşınması nedeniyle, çok yavaş yapılmış olabilir⁸. Bütün bunların yanı sıra bayramlarda gidilecek yolların tören gereklerine bağlı olduğu, bu nedenle yolların zikzaklar, kavisler veya çemberler çizecek biçimde dolambaçlı olabileceği de unutulmamalıdır⁹. Arabayla yapılan yolculuklar sırasında ok, tekerlek, dingil gibi araba parçalarının kırılma olasılığı son derece yüksektir¹⁰. Abu Simbel kabartmalarında, Kadeş savaşı sırasında II. Ramses’in askeri kampında silahların ve arabaların onarılması betimlenmiştir. Bu betimlerin kabartmalara konu edilecek derecede önemsenmesi, arabaların sıklıkla bozulduğunu ve onarıldığını göstermektedir¹¹. Kadeş savaşına ilişkin Mısır betimlerindeki Hitit arabalarının oku, Boğazköy örneklerinde olduğu gibi, araba kasasının ön tarafına ve ortasına bağlanmıştır. Bu özellik, hızlı giden aracın devrilmeye yatkın olduğunu göstermektedir¹². Bu nedenle Hitit arabalarının da Mısır arabaları gibi, sık bozulduğunu düşünmek yanlış olmayacaktır. Bu da yolculuğun süresini uzatan önemli bir etkidir.

⁷ Ertem 1980: 73 KBo XVI 16 ay. III (= KUB XIX 37) 2'-3').

⁸ Pierallini 2000: 328 n. 12; Popko 2000: 445-6.

⁹ Garstang-Gurney 1959: 10 *nuntarriyašha*- bayram törenine ilişkin yolculuk programında Tahrupa kentinin iki kez geçmesi nedeniyle, yolculuğun zikzak, kavis veya çember çizilerek yapılmış olabileceği değerlendirilmesi için bkz. Güterbock 1961: 87.

¹⁰ Bu konuda bkz. Yadin 1963: 89.

¹¹ Yadin 1963: 90, 108'deki çizim.

¹² Macqueen 2001: 63-4, Res. 29-30.

Hitit kralı, tören programına göre, bir gün içinde Hattuşa'dan Arinna'ya giderek, tören yapmakta ve Hattuşa'ya geri dönmektedir. Ancak, bu programın bilinmeyen birçok noktası bulunmaktadır¹³. Bu bilinmezlikler içinde en önemli nokta da kralın nasıl bir araçla yolculuk yapmış olduğudur. Bu konuda çeşitli olasılıklar bulunmaktadır. Bu olasılıkların belirlenebilmesi Hitit yazılı kaynakları ile görsel sanatlarının irdelenmesine bağlıdır.

Yazılı kaynaklara göre, Hititler Çağı'nda ulaşım iki biçimde sağlanmaktadır:

A- BİNEK VE KOŞUM HAYVANLARI:

AT (ANŞE.KUR.RA): Hitit tabletlerinden atların daha çok koşum hayvanı olarak kullanıldıkları, savaş arabalarına (GİŞGIGIR) koşuldukları ve ordunun önemli bir gücünü temsil ettikleri öğrenilmektedir¹⁴. Bir metinden, Kümmel yönünden tamamlandığı biçimiyle, kral ve kraliçeye ilişkin arabalara (GİŞGIGIR) ağaçtan atlar koşulduğu öğrenilmekte ve bu bilgi, atların çektiği arabanın savaş dışında binek hayvanı olarak kullanılmış olduğunu belgelemektedir¹⁵. Kikkuli metninden, eğitim sırasında atların arabalara (GİŞGIGIR) da koşularak çalıştırılması, arabaların uzak yerlere daha çabuk ulaşmasını sağlamak amacına yönelik olmalıdır¹⁶. Yazılı kaynaklarda atın aynı zamanda binek hayvanı olarak kullanıldığını gösteren çeşitli örnekler bulunmaktadır¹⁷. Bu verilere dayanılarak kralın, kimi törenlerde atı binek hayvanı olarak kullandığı ve kentlere arabalardan daha çabuk ulaşmış olduğu düşünülebilir¹⁸. Bununla birlikte söz konusu yolculuklarda atın, daha çok dağlık arazilerde olmak üzere kısmen kullanmış olabileceği de bir olasılık olarak karşımıza çıkmaktadır.

Tabletlere göre, kral AN.TAH.ŞUM^{SAR} bayramının 19. gününde at yarışını başlatmaktadır¹⁹. Kimi araştırmacılar bu bilgiyi,

¹³ a) Kralın Hattuşa'dan Arinna'ya gitmek için ne zaman hareket ettiği, b) Arinna'ya kadar olan yolculuğun süresi, c) Arinna'daki törenin süresi gibi.

¹⁴ Ertem 1965: 29-32.

¹⁵ Kümmel 1967: 138 (KBo XV 16 Vs. ? II 2-3).

¹⁶ Ertem 1965: 29.

¹⁷ Kinal 1953: 186-187; Ertem 1965: 37-39; Beal 1992: 190-191. Krş. CHD: 266 *penna-* 1 e.

¹⁸ Krş. Gurney 1990: 88 "there was no cavalry, though occasionally messengers appear to have been mounted on horseback".

¹⁹ Gurney 1977: 36; CHD P: 354 *pid dai-* A 2' b'.

yarışların atlarla mı yoksa at koşulmuş arabalarla mı yapıldığı konusunda kesin bir yargıya varmanın kolay olmadığı biçiminde değerlendirmektedirler²⁰. Ancak başka metinlerde, kralın kült törenlerinde ata bindiğinden söz edilmektedir²¹. Bu konudaki bir tablette kralın atı sürdüğünden söz edilirken, tabletin kopyasında, eğer bir yanlışlık söz konusu değil ise, atın “atlar” biçiminde yazılmış olması nedeniyle, dilbilimciler yönünden metin parçasının değerlendirilmesi, kralın ata değil, atların koşulmuş olduğu arabaya bindiğinin kastedilmiş olduğu biçimindedir²². Savaşta kullanılan atlar konusunda da kesin bir yargıya varmak olanaklı değildir. Metinlerde atlardan söz edildiğinde, atlı askerlerin mi, yoksa at koşulu arabaların mı söz konusu olduğu açıklıkla anlaşılamamaktadır²³. Bununla birlikte bu örneklere göre, atın binek hayvanı olarak kullanılmadığını kesin olarak ileri sürmek de olanaklı değildir. Kültepe’de bulunmuş Anadolu grubuna ilişkin bir mühür baskısında “*equus, onager*”²⁴ üzerindeki arkalıklı semere oturan tanrı Pirwa betiminin, atgillerin Koloni Çağı’nda binek hayvanı olarak kullanıldığını belgelemesi²⁵, atın Hititlerce de binek hayvanı olarak yararlanılmış olabileceğini göstermektedir. Ayrıca yazılı kaynaklarda süvari anlamına gelen Akadça *LÜPITHALLU*²⁶, nun Hititlerce ulak olarak kullanıldığını, yani bu görevlinin at bindiğine ilişkin bilgiler bulunmaktadır²⁷. Bunun yanı sıra Yakındoğu’da M.Ö. 2. binin başlarında atın binek hayvanı olarak kullanıldığı hem yazılı kaynaklardan hem de görsel sanatlardan bilindiğinden²⁸ Hititlerin atı binek hayvanı olarak kullanmayı öğrenmiş olduklarından kuşku duyulmamalıdır.

KATIR (ANŞE.GİR.NUN.NA): Asur Ticaret Kolonileri Çağı’nda hem taşımacılıkta hem de ulaşımda kullanılmış olan katır,

²⁰ Littauer-Crouwel 1979: 95-96 n. 92; Ünal 1983A: 97-8; 1988: 1492.

²¹ Güterbock 1974: 311.

²² Beal 1992: 191; CHD P: 266 *penna*- 1e. Mısır’dan at betimleri için bkz. Yadin 1963: 218.

²³ Beal 1992: 32-35.

²⁴ Meyers 1997: 225-256.

²⁵ Özgüç 1965: 26 “Hayvanın bacakları arasına yerleştirilmiş olan ve üzengi vazifesi gören dört köşeli bir nesne mevcuttur. Tanrı iki ayağı ile bu nesneye basmaktadır.”, Lev. XXVI, 77; Moorey 1970: 47; Littauer-Crouwel 1979: 65-6, Res. 38. At üstünde Pirwa betimini taşıyan Hitit mührü için bkz. Bossert 1952/53: Res. 2.

²⁶ Pecchioli-Daddi 1982: 141-2; Rüster-Neu 1989: No. 13.

²⁷ Ertem 1965: 38; Beal 1992: 190.

²⁸ Schulman 1957; Moorey 1970; Crouwel 1981: 48. Miken için bkz. Hood 1953. Mısır için bkz. Yadin 1963: 218-221.

Hititlerde at gibi koşum hayvanı olarak kullanılmıştır²⁹. Akad dilinde yazılmış bir tablette kilden üretilmiş insanların, kilden yapılmış katırların üzerine bindirildiğinden söz edilmektedir³⁰. Bu bilgi, Hititlerin katırı aynı zamanda binek hayvanı olarak kullandıklarını göstermektedir.

SİĞİR (GUD/GU₄): Yazılı kaynaklardan sığırların çifte koşulduğu gibi (GUD.APIN.LAL/GU₄.APIN.LÁ), arabaya (GİŞ³¹ *huluganni*-)³¹ boyunduruk (GİŞ³² SÜDUN/ŞÜDUL)³² koşularak koşum hayvanı olarak kullanıldığı bilinmektedir³³.

B- ARABALAR:

Tabletlerde eşek (ANŞE), katır (ANŞE.GİR.NUN.NA), at (ANŞE.KUR.RA) hem çifte hem de arabalara koşulan hayvanlar olarak kaydedilmektedir³⁴. Bu kaynaklarda değişik adlar verilen çeşitli arabalardan söz edilmektedir:

1- GİŞGIGIR/GİŞGÍGIR: Yukarıda da belirtildiği gibi, Hitit ordusunun önemli bir gücünü savaş arabaları oluşturmaktadır³⁵. Tabletlerden bu arabanın, ok (Gİ/GİŞGAG.(Ú.)TAG(.GA)/*nata*-, Gİ³⁶ *nati*-³⁶) ve sadağı ((GİŞ³⁷ KUS)MÁ.URU.URU₅) bulunan, atların çektiği bir araba olduğu öğrenilmektedir³⁷. Bununla birlikte GİŞGIGIR, savaş dışında, hem ulaşım aracı olarak hem de dinsel törenlerde kullanılmıştır. Papanikri ritüelinde küçük bir savaş arabası modeli (GİŞGIGIR TUR) yapılarak bu arabaya ağaçtan atlar koşulmaktadır³⁸. Tabletlerden bu törenlerde GİŞGIGIR ile tanrı heykeli, cenaze

²⁹ Yakar 2000: 280; Gökçek 2004: 70-74.

³⁰ Ertem 1965: 21. "Her ne kadar metinde cansız figürler tasvir edilmişlerse de hakikatte bu durum mevcut olmalı ki sanatkar benzeterek bu figürleri hazırlamış olsun".

³¹ HED H: 370 *hulukan(n)i*- maddesi.

³² Rüster-Neu 1989: No. 88.

³³ Ertem 1965: 42-43, 54-56.

³⁴ Ertem 1965: 10, 20, 21.

³⁵ Ertem 1965: 29-32; Littauer-Crouwel 1976-1980.

³⁶ CHD L-N: 407-8 *nata*-, Gİ³⁷ *nati*- 2.

³⁷ Ertem 1965: 29, 33; Hoffner 1967: 93 chariot (?); Kümmel 1967: 138-40; CHD P: 265 *penna*- 1c; krş. Darga 1976: 72.

³⁸ Sommer-Ehelolf 1924: 8*9*; Kümmel 1967: 139-140; Beal 1992: 168; Haas-Wäfler 1973/74: 16-19, 22-23; Popko 1994: 184, 185, 192, 193.

törenlerinde ise, ölen kral veya kraliçenin heykelinin taşındığı öğrenilmektedir³⁹. Aynı kaynaklarda, içine oturlan (^{GIŠ}*ašanaš* / ^{GIŠ}*ašnateyawaš*) ve içinde ayakta durulan (^{GIŠ}*GIGIR tiyawaš*) olmak üzere iki tür arabadan söz edilmektedir⁴⁰.

2- *huluganni*:- Asur Ticaret Kolonileri Çağı'na ilişkin tabletlerde *hulukannum* (*hilukannum*)⁴¹ biçiminde görülen, ancak türü saptanamayan araba, Hitit metinlerinde ^{GIŠ}*hulugan(n)i*-⁴² olarak görülmektedir. Hem kraliçe hem de kral yönünden kullanılan, aynı zamanda dinsel törenlerde tanrı heykelinin taşındığı bu arabanın kimi özellikleri yine yazılı kaynaklarda belirtilmektedir⁴³. Saray Korumaları (^{LÚ.MEŠ}*MEŠEDI*)⁴⁴ yönergesinden, ^{GIŠ}*huluganni*-nin katırların (^{ANŞE.GİR.NUN.NA^{HLA}}), sığırların/boğaların⁴⁵ çektiği, üzerine binilen veya içine oturlan bir araba olduğu öğrenilmektedir⁴⁶. Aynı yönergede arabanın sadece sol ve sağ tekerleğinden (^{GIŠ}*DUBBIN=UMBIN*/(^{GIŠ}*hurki-IMAGARRU/MUGARRU*)⁴⁷ söz edildiği için, ^{GIŠ}*huluganni*-nin iki tekerlekli olduğu anlaşılmaktadır⁴⁸.

3- *MADNANU* ve *MAJ(J)ĀLTU* ARABALARI: I. Hattušili yıllıklarında, kralın savaşta yendiği kentlerin tanrılarını ve onların

³⁹ Littauer-Crouwel 1979: 95; McMahon 1991: 170-1, 220-1; Beal 1992: 32-5, 141-53; Kassian-Korolëv-Sidel'tsev 2002: 32-34, 386, 422, 426, 442, 462, 476, 482.

⁴⁰ Siegelová 1986: 154, 155, 358, 359; Beal 1992: 138 n. 560; CHD P: 154 *pariyašši*- "red chariot with seat"; HEG III: 226 *tarši*-; Kassian-Korolëv-Sidel'tsev 2002: 32-4, 423, 427, 443, 463, 477.

⁴¹ Balkan 1979: 49 *NARKABTUM* ile birlikte geçmektedir; Landsberger 1950: 342 n. 67/5: *hulu-kà-ni*; HED H: 372 *hulilukanu(m)*. Ayrıca Anadolu'da kullanılan yük ve yolcu arabaları için bkz. CAD E: 296-7 "*eriquq*", "^{GIŠ}.MAR.GĪD.DA"; HEG 2: 273 "*nana(n)kaltai*-"; CHD L-N: 393-4 "*nana(n)kaltai*-"; Haas 1994: 200-201.

⁴² Hoffner 1967: 93 coach (?); HEG I: 283; HED H: 370-373; Darga 1974: 952.

⁴³ Alp 1983: 286-287; HED H: 371 *hulukan(n)i*- maddesi; Ertem 1994: 139; Haas 1994: 201; Popko 1994: 150, 151, 154, 155, 178, 179, 222, 223; 2002: 666; CHD Š: 89 ^{LÚ}*šalašali*-.

⁴⁴ Rüster-Neu 1989: No. 357.

⁴⁵ Rüster-Neu 1989: No. 36, 302; Ertem 1965: 17-23; Güterbock-van den Hout 1991: 31, 33, 55-6; HED H: 370 *hulukan(n)i*- maddesi.

⁴⁶ Ertem 1965: 20-21; Güterbock-van den Hout 1991: 49; krş. Darga 1976: 72. "^{GIŠ}*huluganni*- ile atların çektiği hareket kabiliyeti yüksek araba ifade edilmiş olmalıdır".

⁴⁷ AHw II: 575 *magarru(m)*; CAD M/I I: 32-4 *magarru* 1; HED H: 399-400.

⁴⁸ Güterbock-van den Hout 1991: 14-5 Col. II § 17 13, 16-17 II § 20 26, 18, 19, II § 22 43; HED H: 371-372 *hulukan(n)i*-; Beal 1992: 185; CHD Š: 89 ^{LÚ}*šalašali*-.

*MADNANU*⁴⁹ arabaları ile gümüşten (KÙ.BABBAR) *MAJ(J)ĀLTU*⁵⁰ arabalarını ülkesine getirerek tanrılara adadığı kayıtlıdır⁵¹.

4- ^{GIŠ}MAR.GÍD.DA: Yazılı kaynaklardan araba okuna (^{GIŠ}hišša-)⁵² sahip bir araba olduğu anlaşılmalı ve insandan çok yük taşımak için kullanıldığı ileri sürülmektedir⁵³. Bir tablette bu arabanın dört tekerlekli olduğu ve sığırlar/boğalar tarafından çekildiği öğrenilmektedir⁵⁴. Söz konusu törende kullanılan ^{GIŠ}MAR.GÍD.DA, *nanakaltas* (kutsal ?) kelimesi ile birlikte geçmekte ve *nanakaltas*'ın hemen arkasında yer almakta, yazılış biçimi hiç değişmemektedir. Bu nedenle, onun bir sıfat olmaktan çok arabayı nitelediği kabul edilmektedir.

KI.LAM bayram töreni tabletlerinde ^{GIŠ}MAR.GÍD.DA'ya boynuzları (SI^{HLA}) ve yularları (^{GIŠ}ŠU.ŠÜDUN^{HLA}) altın (GUŠKIN) kaplı, alınlarına altın aycık (*armanni-*)⁵⁵ takılmış boğalar koşulmuş olduğu öğrenilmektedir⁵⁶. Aynı bayramda güldürücüler (^{LÜ}.MEŠ^{ALAM}.KA.UD/ ^{LÜ}.MEŠ^{ALAN}.ZU₉) bu arabaların önünde müzik aleti çalıp, şarkı söylemektedir⁵⁷.

Yazılı kaynaklardan edinilen bilgilere göre, arabaların Aštapi, Güneş Tanrısı⁵⁸ Fırtına Tanrısı Tešub, Kamrušepa ve Telipinu gibi tanrılarla ilgisi bulunmaktadır⁵⁹. Bu kaynaklarda hangi arabaların tanrılarla ilgili olduğuna ilişkin çeşitli örnekler bulunmaktadır:

⁴⁹ CAD M/I: 19 "type of chariot or wagon".

⁵⁰ Labat 1976: 307 majjaltu litière; CAD M/I: 117 *majaltu* 2. "a kind of wagon or sledge". Sledge (=kızak) konusunda bilgi için bkz. Cole 1956: 709-710; Neuburger-Brose 1969: 210, Res. 271-5; Houwink ten Cate 1984: 47 "*maj(j)altu*".

⁵¹ Otten, H. 1960: 78, 83; CHD L-N: 120 *magareš*; Houwink ten Cate 1984: 47, 51, 52; Beal 1992: 147-148.

⁵² HEG I: 252-253; HED H: 318 ^{GIŠ}hišš(a)-/ ^{GIŠ}hešš(a)-.

⁵³ Kümmel 1967: 138 (KBo XV 16 Vs.? II 5); Littauer- Crouwel 1979: 64; CHD P: 111 *parā* 1 l maddesi.

⁵⁴ Kümmel 1967: 138, 140.

⁵⁵ HED A: 152.

⁵⁶ Singer 1983: 59; 1984: 18, 31. Ayrıca bkz. Kümmel 1967: 138 (KBo XV 16 Vs.? II 5).

⁵⁷ Singer 1983: 59, 61; 1984: 18.

⁵⁸ Boğazköy'de bulunmuş bir Sumer-Akad duasında geçen dört atın çektiği arabasını süren Güneş Tanrısı motifinin Mezopotamya'dan alınmış olabileceği ileri sürülmektedir, bkz. van den Hout 2002: 866.

⁵⁹ Güterbock 1952: 30; Hoffner 1974: 92; Haas 1994: 91, 320, 329, 359, 361, 417, 439, 512, 517, 804-805.

1- *huluganni-*: Koşum hayvanı olarak kullanıldığı dilbilimsel ve kazıbilimsel verilerden anlaşılan sığır/boğa (GUD/GU₄) tanrının arabasına koşulmaktadır⁶⁰.

2- ^(GIŞ)*tiyarit-*/^{GIŞ}MAR.GİD.DA: Ullikummi şarkısına ilişkin bir metinde Aştabi ile Fırtına Tanrısı (^DU)'nın bir *gagaštiya*⁶¹ gibi arabasına sıçradığından söz edilmektedir⁶².

Hititlerin varlığının belgelendiği Asur Ticaret Kolonileri Çağı tabletlerinde, yukarıda belirtildiği gibi, *narkabtum*, *hulukkanum*, *eriquu* arabalarından söz edilmektedir⁶³. Bunlardan eriquu arabasını sığırların çektiği ileri sürülmekte, ancak atgillerin arabalara koşulduğuna ilişkin bir bilgi bulunmadığı belirtilmektedir⁶⁴. Bu bilgilere karşın, mühür baskılarında aslan ile boğanın, atların veya domuzların(!) çektiği arabaların içinde tanrıların betimlendiği görülmektedir⁶⁵. Bu mühür baskılarındaki arabalar, dört atın çektiği arabalar, içinde oturulabilen veya ayakta durulabilen, önü yüksek siperlikli, disk biçimli tekerlekli veya dört parmaklı savaş arabası ve iki domuz(!) koşulu, içinde ayakta durulabilen, N. Özgüç yönünden kağrı olarak adlandırılan, oklu, boyunduruklu arabalar olmak üzere iki tiptedir⁶⁶.

Model arabalar ile gerçek arabalar arasındaki ilişkinin aydınlatılabilmesi konusundaki en önemli buluntu, Acemhöyük Sarıkaya Sarayı'nda ortaya çıkarılan Asur Ticaret Kolonileri Çağı'nın

⁶⁰ HED H: 370 *hulukkan(n)i-* maddesi "nu DINGIR^{LIM}-aš ^{GIŞ}*hulugannin* GU₄^{HIA} LÜ BEL É^{URU} *Hanhana turizzi* (KUB LIII 3 I 18-20).

⁶¹ Ertem 1965: 164-165; HEG I: 462 *gagaštiya-*.

⁶² Güterbock 1945: 25, 27; 1952: 36, 37, 48, 49; Ertem 1965: 164; Hoffner 1967: 93 "*tiyarit-*: wagon", ^{GIŞ}MAR.GİD.DA: "wagon"; 1974: 92; HED H: 372 "^{GIŞ}MAR.GİD.DA=*tiyarit-*=wagon"; Haas 1994: 320; HEG I: 367-9; Savaş 2003: 88.

⁶³ AHw II: 747 *narkabtu(m)*; Balkan 1979: 49-50.

⁶⁴ Balkan 1979: 50.

⁶⁵ Frankfort 1939: 24, Lev. XL, m-n; Özgüç 1965: 23, 25, 27 "domuz koşulu kağrı", 36 "Dört at koşulu, dört tekerlekli araba", 37 "domuz koşulu kağrı", 40 "aslanla boğa koşulu araba", Lev. III, 9, VII, 24a-b, XVII, 51; Nagel 1966: 12, Res. 15-17; Balkan 1979: 50; Leinwand 1984: 111, 158, 159, 188 "equid drawn wagon.", Lev. 6 Res. 24, 35 Res.112, 46, Res. 147.

⁶⁶ Özgüç 1965: 27, Lev. XVII, 51; Balkan 1979: 51; Littauer-Crouwel 1979: 48-49, 61-2, Res. 24-25; Garelli-Collon 1975: Res. 40; Matouš- Matouševa Rajmová 1984: 107, 125, Res. 138; Teissier 1994: 131, 221 no. 221-223.

geç evresine ilişkin tunçtan yapılmış dört tekerlekli bir arabadır⁶⁷. Yaklaşık 50 cm. uzunluğundaki arabanın dört parmaklı tekerleklerinin çapı ortalama 17.5 cm. dir⁶⁸. Bu araba, Koloni Çağı mühürlerinde betimlenen dört parmaklı, tanrıları taşıyan arabaların gerçek yaşamda, hem günlük işlerde hem de dinsel törenlerde kullanılmış olduğunu belgelemektedir⁶⁹.

Hitit tabletlerindeki arabalarla ilgili yukarıdaki bilgilere karşın, M.Ö. 2. bin Hitit görsel sanatlarında arabalar az sayıda örneklenmektedir:

1- Eski Hitit sanatına ilişkin “Tanrılar Savaşı” olarak adlandırılan ve Boğazköy’de ele geçirilen ortostatta, atların çektiği iki tekerlekli bir araba betimlenmiştir⁷⁰ (Şek. 2). Arabayı atlar çektiği için, bu araba betimi ^{GIŠ}GIGIR olarak tanımlanmalıdır. Aynı döneme ilişkin iki kabartmalı vazo parçasında, boğa koşulu iki tekerlekli iki arabadan birer bölüm görülmektedir. Parçalardan birinde korunmuş olan araba oku ve boğanın arka bacakları, onun tanrı arabası, olasılıkla Fırtına Tanrısı’nın arabası, ^{GIŠ}huluganni- olduğunu göstermektedir⁷¹ (Şek. 3). Diğer betimde (Şek. 4), iki tekerlekli arabanın oku üzerinde betimlenmiş ucu yukarı kıvrık ayakkabılı ayak, İmamkulu kabartması ile bir Arslantepe Geç Hitit kabartmasından anlaşıldığı gibi, Fırtına Tanrısı’m, araba da ^{GIŠ}huluganni-’yi temsil etmektedir⁷².

2- Yörüklü/Hüseyindedede’de bulunan, dört frizli Eski Hitit kabartmalı vazosunun ağız kenarı altındaki frizde betimlenen, boğa koşulu iki tekerlekli araba (^{GIŠ}huluganni-), tören sırasında gösterilen arabaların Hitit sanatındaki şimdilik ilk ve tek arkeolojik belgesidir⁷³.

3- M.Ö. 15. yüzyıla tarihlendirilen Louvre Müzesi’ndeki bir silindir mühür baskısının üst frizinde boğaların çektiği, ortası destekli iki tekerlekli araba (^{GIŠ}huluganni-), Fırtına Tanrısı yönünden

⁶⁷ Özgüç 1977: 358-359; 2001: 365, Res. 1-3, Lev. I, 1-2; Balkan 1979: 51; Littauer-Crouwel 1979: 49.

⁶⁸ Özgüç 1977: 358.

⁶⁹ Özgüç 1977: 358; 2001: 366; Littauer-Crouwel 1973: 122; 1979: 62.

⁷⁰ Börker-Klähn 2002: Res. 1.

⁷¹ Böhmer 1983: 41, Lev. XV, XVI no. 50.

⁷² Littauer-Crouwel 1977: 100, Res.6; Böhmer 1983: 26, 41, Res. 30, Lev. XV, XVI n. 47.

⁷³ Ediz-İpek-Sipahi-Yıldırım 1999: 191, Res. 8.

sürülmektedir⁷⁴. Alt frizde ise, dört parmaklı savaş arabasının (^{GIŞ}GIGIR) avda kullanıldığı belgelenmektedir⁷⁵.

4- Boğazköy'de bulunan Eski Hitit sanatına ilişkin başka bir kabartmalı vazo parçasında betimlenen iki tekerlekli araba, kasası, siperliği ve altıparmaklı tekerleği ile birinci maddede kayıtlı arabalardan farklıdır⁷⁶ (Şek. 5). Araba kasasının yan tarafına yerleştirilmiş olan sadak nedeniyle, bu araba atların çektiği savaş arabası, ^{GIŞ}GIGIR olarak tanımlanmaktadır⁷⁷.

5- Hitit İmparatorluk Çağı'na ilişkin İmamkulu kabartmasında⁷⁸ çift boğa koşulu, disk biçimli iki tekerleği bulunan araba (^{GIŞ}huluganni-), Teşub yönünden sürülmektedir (Şek. 6).

6- Gözlü Kule'de bulunmuş bir silindir mühür baskısındaki Teşub'un iki betiminden birinde, boğa koşulu arabanın (^{GIŞ}huluganni-), dört parmaklı tekerleği korunmuştur⁷⁹.

7- Boğazköy'de bulunan III. Murşili'ye ilişkin bir damga mühür baskısında Fırtına Tanrısı çift boğa koşulu, disk biçimli iki tekerlekli arabasını (^{GIŞ}huluganni-) sürerken betimlenmiştir⁸⁰ (Şek. 7).

8- Mısır'da I. Seti ve II. Ramses dönemlerine ilişkin kabartmalarda betimlenen Hitit savaş arabaları, iki veya üç kişiyi taşıyan, iki atın çektiği, iki tekerlekli altıparmaklı savaş arabalarıdır (^{GIŞ}GIGIR)⁸¹.

Yukarıdaki örneklerin arabalar açısından ortak özelliği Fırtına Tanrısı'nın, tekerlek tipleri değişse de, daima iki tekerlekli boğa koşulu bir arabayı (^{GIŞ}huluganni-), kullanmış olmasıdır⁸².

⁷⁴ Littauer-Crouwel 1977: 100, Lev. Xb; Parrot 1951: Res. 1 bu arabanın tekerleği dört parmaklı olarak gösterilmiştir, 2; Porada 1957: 194, Lev. XXX, 4; Littauer-Crouwel 1977: 100, Lev. Xb; 1979: 125.

⁷⁵ Littauer-Crouwel 1977: 100, Lev. Xb; Bollweg 1999: 46, Res. 199.

⁷⁶ Bittel 1978: 180-2, Res. 1, Lev. LXIX; Böhrer 1983: 40-1, Lev. XV n. 49.

⁷⁷ Littauer-Crouwel 1973: 125; Bittel 1978: 180; Macqueen 2001: 63, Res. 29.

⁷⁸ Littauer-Crouwel 1973: 125; Börker-Klähn 1982: 259, Res.315.

⁷⁹ Goldman 1956: Res. 403, 407 n. 42; Leinwand 1992: 166, res. 24.

⁸⁰ Börker-Klähn 1996: Res.4.

⁸¹ Powel 1963: 158; Yadin 1963: 88, Pritchard 1969: 106, 287 no. 322; Littauer-Crouwel 1977: 77, Res. 45; Beal 1992: 148-149; Macqueen 2001: 64, Res. 30.

⁸² Littauer-Crouwel 1973: 125.

Hitit öncesi Anadolu görsel sanatlarında arabalara ilişkin çeşitli örnekler bulunmaktadır. Bu örnekler genellikle yasal olmayan yollardan ele geçirilmiş araba modelleridir ve M.Ö. 3. binin sonlarına, 2. binin başlarına ilişkindir⁸³. Bu arabaların dinsel törenlerde kullanıldığı, adak, mezar armağanı veya oyuncak oldukları ileri sürülmektedir⁸⁴.

ARABA TEKERLEKLERİ:

Dingil ile birlikte arabaların en önemli parçası olan tekerlekler, kullanım amaçlarına uygun olarak, çeşitli tiplerde üretilmiştir:

Disk Biçimli Tekerlekler: Mezopotamya'da olduğu gibi Anadolu'da bulunmuş en eski tarihli araba modellerinin tekerlekleri disk biçimlidir⁸⁵. M.Ö. 3. binin sonlarına ilişkin olan ve kağıt tekerlekleri de denilen bu tekerlekler, M.Ö. 2. bin Hitit görsel sanatlarında da karşımıza çıkmaktadır (Şek. 6-7). Günümüz kağıtlarında da kullanılan bu tip tekerleklerin yıpranan kısımları değiştirilerek uzun bir zaman kullanılabilmekte, tekerlekle birlikte dönen hareketli dingil ise, sürtünme nedeniyle, tekerleğe oranla çok daha kısa bir zamanda kullanılamaz duruma geldiği için sıklıkla yenilenmektedir⁸⁶.

Ortası Destekli Tekerlekler: Disk biçimli tekerlekler ile parmaklı tekerlekler arasında geçişi sağlamış olan bu tip tekerlek, disk biçimlilere göre daha hafiftir. Zaten bu tip, tekerleğin ağırlığını azaltmak için üretilmiştir. Bunun için, disk biçimindeki tekerleğin ortası oyulmakta ve yeni tekerlek, olasılıkla iki yarım çemberden oluşturulmaktadır. Ortasının delik olması ile direnme gücü zayıflayan tekerleğin dayanıklılığını artırmak için, tekerleğin dış çapını

⁸³ Littauer-Crouwel 1973: 104-107. Boston Müzesinde bulunan ve Hitit öncesine ilişkin olduğu kabul edilen boğaların çektiği savaş arabası dört disk biçimli tekerleklidir, bkz. Smith 1965: 23, Res. 35. Berlin Müzesinde bulunan Alaca Höyük kültürüne ilişkin araba dört disk biçimli tekerleklidir ve boğa koşuludur, bkz. Nagel 1984/1985: Res. 1-23. Şanlıurfa Suruç çevresinden geldiği belirtilen, dört disk biçimli tekerlekli, yüksek siperlikli arabaları için bkz. Özgen 1986: 105, 171, Res. 1-3, lev. XV-XVI. Malatya Arslantepe araba modeli, kazılarda bulunmuş olması nedeniyle, önemli bir örnektir, bkz. Frangipane 1993: 88.

⁸⁴ Littauer-Crouwel 1973: 122; Özgen 1986: 165, 171, Res. 1-3.

⁸⁵ Muscarella 1988: 414-415 No. 568; Barker-Kruk-Lanting-Milisauskas 1999: 778-83, Res. 2, 4-5.

⁸⁶ Balkan 1979: 51.

geçmeyecek uzunlukta ve dingil başının yerleştirilebileceği genişlikteki bir tahta destek tekerleğin ortasına yerleştirilmiştir⁸⁷. Tekerleğin daha da güçlendirilmesi için bu tahta desteği tekerlek çemberine bağlayan çok sayıda ince parmaklar kullanılmıştır⁸⁸. İlk kez Asur Ticaret Kolonileri Çağı mühür baskılarında görülen bu tip tekerlek örnekleri, Eski Hitit ve Hitit İmparatorluk Çağı'nda da karşımıza çıkmaktadır⁸⁹. Boğazköy'de bulunmuş kabartmalı vazo betimindeki araba tekerleğinin dingil kesitinin kare olması nedeniyle arabanın hareketli bir dingile sahip olduğu anlaşılmaktadır (Şek. 4). Hareketli dingilin Asur Ticaret Kolonileri Çağı'nda da kullanıldığı ileri sürülmektedir⁹⁰. Bugüne kadar bulunmuş M.Ö. 2. bin Hitit tekerlek betimlerinde, Mezopotamya ve Mısır'ın tersine tekerleğin dingilden çıkmasını önleyen dingil çivisi gösterilmemiştir⁹¹.

Beş Parçalı Tekerlekler: Ortası destekli tekerleğe benzeyen beş parçalı tekerlek betimlerine, Eski Hitit Çağı'na ilişkin olarak Yörüklü Hüseyinded'e den dört frizli kabartmalı vazoda ve Alishar'dan bir kabartmalı vazo parçasında rastlanmaktadır⁹² (Şek. 8). Dirençli olmayan ve kolay kırılabilen bu tekerleğe sahip arabaların düz arazilerde, yumuşak zeminlerde kullanılmış olabilecekleri düşünülmektedir⁹³. Bu tekerleğin gelişmiş bir örneği, yani tekerlekteki boşlukların kapatıldığı bir araba tekerleği Arslantepe Geç Hitit kabartmasında görülmektedir⁹⁴ (Şek. 9). Model arabalara ilişkin olduğu anlaşılan beş parçalı iki tekerlek ise, Boğazköy'de Aşağı Kent'teki bir evde ele geçirilmiştir⁹⁵ (Şek. 10).

Parmaklı Tekerlekler: Bu tip tekerlek parmak, tekerlek göbeği (merkezi) ve çemberden oluşmaktadır. Kimi yayınlarda "Ok"⁹⁶ adı verilen tekerlek parmağı, tekerleğin merkezinden çemberine kadar

⁸⁷ Littauer-Crouwel 1977: 95.

⁸⁸ Littauer-Crouwel 1977: 100, Res. 6.

⁸⁹ Littauer-Crouwel 1977: 100, 103, Res. 6; 1979: 69, Res. 27; Böhmer 1983: 36, Res. 22 a-c, 30, Lev. XV, 47.

⁹⁰ Balkan 1979: 51.

⁹¹ Mısır ve Mezopotamya örnekleri için bkz. Ellis 1966.

⁹² Böhmer 1983: 33, Res. 24. Yörüklü Hüseyinded'e kabartmalı vazosundaki arabanın resimlerini bana gösteren Tayfun Yıldırım'a teşekkür ederim.

⁹³ Böhmer 1983: 37.

⁹⁴ Akurgal 1961: Lev. 105 üstteki resim; Littauer-Crouwel 1977: 103; Böhmer 1983: 37, şek. 27 a.

⁹⁵ Böhmer 1983: 37, Res. 25-26.

⁹⁶ Duru 2004: 30.

uzanan çubuklardır⁹⁷. Kimi yayınlarda “tekerlek parmağı”⁹⁸ anlamında kullanılan “*ispit/ipsit/epsit*” Anadolu ve Balkan ağızlarında araba tekerleklerinin parmaklarına da verilen bir addir⁹⁹. Ancak ispitin birincil anlamı, araba tekerleğinin çemberini oluşturan ağaçlardır, yani tekerlek çemberidir. Tekerek çemberi için aynı zamanda Fransızca’dan dilimize geçen “jant” sözcüğü de kullanılmaktadır¹⁰⁰. Günümüzde kullanılan at arabalarının tekerlekleri birkaç ispitten oluşmaktadır. İspitler “Güngörmez Çivisi” ile birbirlerine bağlanmakta ve üzerleri “Çene Kiliti” adı verilen küçük metal levhalarla kapatılmaktadır. Ortasına dingil başının yerleştirildiği tekerlek göbeği (poyra), tekerleğin ortasında bulunan ve parmakların girdiği, yan tarafları parmak sayısı kadar delikli olan bir ağırsaktır. Parmakların bir ucu ağırşafa, diğer ucu tekerlek çemberine girmektedir. Parmak sayısı ispit sayısının iki katıdır. Böylece ispitlerin ek yerlerinin hemen yanlarına iki parmak rastlatılarak tekerlek sağlamlaştırılmakta, dağılması önlenmektedir. Tekerek çemberleri, günümüz at arabalarında, kenarları yükseltilmiş ahşaptandır. Bu çemberin üzerine, sarsıntıyı azaltmak ve tekerleği korumak için, lastik geçirilmektedir. M.Ö. 2. bin Mısır araba tekerleklerinde lastik yerine ham deri kullanıldığı bilinmektedir¹⁰¹. Hitit tekerlek betimleri ve modellerinde tekerlekler genellikle tek çemberden oluşmaktadır (Şek. 5, 12-15). Bununla birlikte Boğazköy’de bulunmuş bir tekerlek modelinde tekerleğin iki çemberden oluştuğu görülmektedir (Şek. 11). Bu örnekte çemberlerin genişlikleri eşittir. Dıştaki çemberin Mısır örneklerinde olduğu gibi, içteki çemberin üzerine geçirilen ham deriyi temsil edip etmediğini açıklığa kavuşturmak, bugünkü bilgilerimizle olanaklı değildir. Hitit tekerlek modellerinde ve betimlerinde parmak sayısı çeşitlidir. Eski Hitit kabartmalı vazolarında karşımıza çıkan dört parmaklı tekerlek (Şek. 11) ilk kez Asur Ticaret Kolonileri Çağı mühür baskılarında (Şek. 12) ve Acemhöyük’te bulunmuş tunç

⁹⁷ Eren 1999: 325.

⁹⁸ Özgüç 1977: 358 “...arabaların tekerlekleri dört ispitlidir.”; Balkan 1979: 51 “four spokes – inadvertently called felloe (Turkish ispit) by Nimet Özgüç”; Gündüz 2003: 790 “Tekerek ispitleri bir ucu tekerlek göbeğine, diğer ucu tekerlek çemberine giren ve tekerleğin yarıçapı uzunluğunda olan çubuklardır”.

⁹⁹ Eren 1999: 194.

¹⁰⁰ Kuyumcu-Beşorak 1980: 26 Çember: Fr. Jante; Saraç 1976: 737. Antalya yöresinde tekerlek çemberi “canet” olarak adlandırılmaktadır, bkz. Koşay 1966: 35.

¹⁰¹ Littauer-Crouwel 1979: 79, Res. 47.

arabada (Şek. 13) örneklenmektedir¹⁰². Acemhöyük tekerlekleri aynı zamanda Anadolu'nun en eski üç boyutlu araba tekerlekleridir¹⁰³. Dört parmaklı tekerleğe sahip savaş arabalarının, iki kişiyi taşıma özelliğinde olmasına rağmen, hareket yeteneğinin kısıtlı olması nedeniyle, daha çok kült amaçlı kullanılmış olduğu kabul edilmektedir¹⁰⁴. Kadeş savaşını anlatan Mısır betimlerindeki Hitit ve Mısır savaş arabalarının tekerlekleri altıparmaklıdır¹⁰⁵. Bu tip tekerleğin arkeolojik belgesi, Lidar Höyük'te, Geç Tunç Çağı'na ilişkin III. katta yanmış bir yapının enkazında, tekerleğin izleri biçiminde karşımıza çıkmaktadır¹⁰⁶ (Şek. 14). Boğazköy'de bulunan ve bir model arabaya ilişkin olduğu anlaşılan tekerlek ise, Hititlerin sekiz parmaklı tekerleği bildiklerini göstermektedir¹⁰⁷ (Şek. 15). Bütün bu örnekler bize, tekerleğin Koloni Çağı'ndan başlayarak zaman içerisinde, kullanma amacına bağlı olarak parmaklarının sayısının arttığını, çapının büyüdüğünü ve bu nedenle araba kasasının yükseldiğini, başka bir deyişle zamanla kırılmaya daha dirençli ve uzaklıkları daha kısa sürede kat eden tekerlekler üretildiğini göstermektedir. Bununla birlikte, diğer tekerlek tipleri üretimden tamamen kalkmamıştır, hatta bazıları günümüze dek kullanılmıştır¹⁰⁸.

Yazılı kaynaklarda anlatılan ANTAHŞUM^{SAR} bayramında kral, Hattuša'dan Tahrpa'ya ^{GİS}GİGİR (savaş ve binek arabası)¹⁰⁹ ile Tippuwa Dağı'ndan Hattuša'ya ^{GİS}huluganni- (hafif araba)¹¹⁰ ile gitmektedir¹¹¹. Tabletlerden yolculuklarda kralın kimi zaman araba

¹⁰² Childe 1956: 121; Böhmer 1983: 37, Res. 22d, Lev. XV, XVI no. 48; Moorey 1986: 199-200; Anthony-Vinogradov 1995: 40; Özgüç 2001: Res. 3, 5, Lev. 1, 2.

¹⁰³ Littauer-Crouwel 1986: 396-397, Lev. 23, 1-3.

¹⁰⁴ Littauer-Crouwel 1973: 122.

¹⁰⁵ Yadin 1963: 88, 236-237.

¹⁰⁶ Hauptmann 1983: 254; Littauer-Crouwel 1986: 396; Littauer-Crouwel-Hauptmann 1991: 352-358, Res. 2-3.

¹⁰⁷ Böhmer 1983: 40, Res. 28.

¹⁰⁸ Koşay 1951: Lev. XV-XVI no. 120 B; Brunner 1971: Lev. VIII_IX.

¹⁰⁹ Otten 1971: 20-2; Darga 1972: 336 "hafif araba"; Rüster-Neu 1989: No. 180, 191, 224; HED H: 372 "The king goes up to Tahrpa by chariot ^{GİS}GİGİR". CTH 638.4 KUB 20.13 5'te tanrının ^{GİS}GİGİR ile "aşağı" getirildiği belirtilmektedir, bkz. McMahon 1991: 29 (Koruyucu Tanrı ^{GİS}GİGİR ile taşınmaktadır), 165-6. Başka bir metinde Fırtına Tanrısı'nın heykelinin bu tanrının tapınağından alınarak iki öküzün çektiği ^{GİS}MAR.GID.DA (yük arabası)'ya bindirildiği kayıtlıdır, bkz. Singer 1986: 246-7 not 4; CHD L-N: 393-4 *nana(n)kaltai-*.

¹¹⁰ Otten 1971: 20-2; Darga 1972: 330, 333, 335, 338; HED H: 370-3; Ünal 1981: 454.

¹¹¹ Güterbock 1960: 85.

değiştirdiği anlaşılmaktadır¹¹². Bayramın 37. gününde kral Daha Dağı'nda gerçekleştirilen törenlerden sonra ^{GIŞ}*huluganni-*'den inmekte ve ^{GIŞ}GIGIR'e binerek Ankuwa'ya gitmektedir¹¹³. Bu bilgiler, kralın iki yer arasındaki uzaklığa ve/veya arazinin yapısına göre, ayrı araçlar kullanarak değişik uzaklıkta yol gittiğini göstermektedir.

H.G.Güterbock yönünden, Saray Korumaları (^{LÜ.MEŞ}*MEŞEDI*) yönergesinde belirtildiği gibi, kralın ^{GIŞ}*huluganni-*'yi ^É*tarnu*¹¹⁴, dan Hattuşa'ya, yukarıya (*Hattuşa šarā*) giderken kullanmış olması, katırların çektiği bu arabanın, atla çekilen arabaya (^{GIŞ}GIGIR)¹¹⁵ oranla dağlık araziye daha uygun olmasına bağlanmaktadır¹¹⁶. Başka bir Boğazköy metninde kralın Arinna kentine ^{GIŞ}*huluganni-* ile gittiği kaydedilmektedir¹¹⁷. Bu bilgiden, yolculuğun başlangıç noktasının Hattuşa olduğu kabul edilmek şartıyla, Arinna'nın dağlık bir arazide bulunduğu veya Hattuşa'dan Arinna'ya dağlık bir araziden geçilerek gidildiği sonucu ortaya çıkmaktadır. Buna karşın başka bir metinde, kralın Tahirpa'dan Arinna'ya ^{GIŞ}GIGIR ile gittiği kaydedilmektedir¹¹⁸. Bu bilgi ise, Arinna kentinin dağlık arazide bulunmadığını ya da Tahirpa'dan Arinna'ya giden yolun dağlık bir arazide bulunmadığına işaret etmektedir. Murşili yıllıklarında, savaş sırasında, araba kullanımına elverişsiz arazilere rastlanıldığı ve yola yaya devam edildiğine ilişkin bilgiler bulunmaktadır¹¹⁹. Bu örneklerden hareket edilerek Arinna'ya giden yolda, araba kullanımına elverişli olmayan bir dağ bulunduğu, kralın bu nedenle arabadan inerek yolculuğunun bir bölümünü yaya olarak veya atla sürdürmüş olabileceği göz önünde tutulmalıdır. Diğer bir metinde kralın saraya giderken veya saraydan gelirken ^{GIŞ}GIGIR ya da ^{GIŞ}*huluganni-*'yi kullandığından söz edilmektedir¹²⁰. Başka bir tablette ise, kralın Matilla kentine aynı şekilde, hem ^{GIŞ}GIGIR hem de ^{GIŞ}*huluganni-* ile gittiği belirtilmektedir¹²¹. İki farklı aracın belli bir

¹¹² Otten 1971: 21-1; Haas 1994: 201.

¹¹³ Otten 1971: 20; Ünal 1981: 454; HED H: 372.

¹¹⁴ Darga 1972.

¹¹⁵ Ertem 1965: 23-29; Alp 1979: 186-187 "Mşt. 75/43 ay. 13; Darga 1974: 952.

¹¹⁶ Güterbock-van den Hout 1991: 49.

¹¹⁷ Popko 1986: 178-179.

¹¹⁸ Karasu 1988: 425 KBo XI 43 öy. I 26-27.

¹¹⁹ Ertem 1980: 67; CHD P: 266 *penna-* 1 e.

¹²⁰ HED H: 371-372 "The king comes [and] goes to the palace either by chariot or by coach"; Haas-Wäffler 1973/1974: 4-5.

¹²¹ Popko 1986: 176-177.

sürede alabilecekleri uzaklıklar arasındaki fark, yolculuğun süresi ile doğru orantılı olması nedeniyle, kentlerin birbirlerine olan uzaklığı konusunda yapılacak kestirmelerin çok yanıltıcı olabileceği görülmektedir.

Yukarıdaki bilgiler birlikte değerlendirildiğinde kralın, Hattuša içinde olduğu gibi, Arinna'ya ve Matila'ya hem ^{GIS}*huluganni*-hem de ^{GIS}*GIGIR* ile gittiği için Hattuša ile Arinna arasındaki uzaklığın kestirilmesi konusunda yazılı kaynaklardan sağlıklı bir bilgiye ulaşılamayacağı anlaşılmaktadır. Ancak bu noktada kralın kullandığı araç hangisi olursa olsun, yolculuğun başından sonuna kadar aynı koşum hayvanının kullanılıp kullanılmaması, bu hayvan(lar)ın dinlendirilip dinlendirilmemesi ve/veya değiştirilip değiştirilmemesi gibi durumların yolculuğun süresini etkileyeceği de göz önünde tutulmalıdır.

Yolculuğun süresini etkileyecek başka bir nokta da kralın kullanmış olduğu yoldur. Tabletlerden kralın Hattuša ile Arinna arasında iki tip yolculuk yaptığı anlaşılmaktadır:

1- Bu yolculukta kral ANTAHŞUM^{SAR} bayramının 10. gününde Arinna'dan doğrudan Hattuša'ya gelmektedir¹²². Bu bilgi bize, iki kent arasında herhangi başka kent(ler)in bulunmadığını, bulunsa bile, kralın bu kent(ler)e uğramadan Arinna'dan Hattuša'ya gittiğini göstermektedir.

2- İkinci yolculukta ise, kral Arinna'dan Hattuša'ya başka kentlere uğrayarak gitmektedir:

A) Kral *nuntarriyašha*- bayramında Arinna'dan Hattuša'ya Tahurpa yoluyla gitmektedir¹²³.

B) ANTAHŞUM^{SAR} bayramına ilişkin metinlerden, Hattuša'dan Arinna'ya Matilla yolundan gitmektedir¹²⁴.

C) Tabletlerde yer adlarını içeren iki listeden, Hattuša'dan Arinna'ya iki ayrı yoldan gidilebileceği anlaşılmaktadır¹²⁵. Bu listelerden sadece birinde, Arinna'dan önce Tawiniya'nın adı

¹²² Güterbock 1960: 81, 85; Karasu 1988: 425; Gurney 1995: 69.

¹²³ Götze 1957: 92, 93; Karasu 1988: 423.

¹²⁴ Houwink ten Cate 1986: 105; Klinger 1996: 69.

¹²⁵ Garstang-Gurney 1959: 11; Güterbock 1961: 86-87.

kaydedilmiştir. Bu bilgilerin değerlendirilmesinden aşağıda belirtilen üç olasılık ortaya çıkmaktadır:

a- Birinci yol mutlaka Tawiniya kentinden geçmektedir.

b- İkinci yol üzerinde Tawiniya kenti bulunmamaktadır. Bu nedenle Tawiniya kentinin adı listeye yazılmamıştır.

c- İkinci yol, birinci yol ile aynı olabilir, sadece bu yoldan Tawiniya kentine uğranılmadan Arinna'ya gidilmiş olabilir.

Yukarıda belirtilen (a) ve (b) olasılıklarının doğru olması durumunda, Matilla yolundan da Hattuşa'dan Arinna'ya gidilebileceğinden Hattuşa'dan Arinna'ya üç ayrı yolun bulunduğunu, (c) olasılığının doğru olması durumunda ise, bu kez Hattuşa'dan Arinna'ya iki ayrı yolun bulunduğunu kabul etmek gerekecektir. Bu noktada Tawiniya ile Matilla'nın aynı güzergâhta bulunma olasılığı da göz ardı edilmemelidir.

Özdeşleştirme çalışmalarında kralın Hattuşa'dan Arinna'ya veya Arinna'dan Hattuşa'ya giderken yukarıda sözü edilen yollardan hangisini kullanmış olduğuna bağlı olarak iki kent arasındaki uzaklığın değişeceği de dikkat edilmesi gereken önemli noktalardan biridir.

Tabletlerden Hattuşa'nın kapılarından¹²⁶ birinin adının Tawiniya olduğu öğrenilmektedir¹²⁷. Birinci yoldan Arinna'ya Tawiniya üzerinden gidildiğine göre, bu bilgiden, Tawiniya kapısından çıkıldığında Tawiniya kentinin Hattuşa'ya Arinna'dan daha yakın, hatta bu yönde en yakın önemli kent olduğu sonucu çıkmaktadır¹²⁸. Çünkü eğer Arinna kenti başkente Tawiniya'dan daha yakın olsaydı bu kapının adı herhalde Arinna olurdu¹²⁹. Arinna kenti ne Tawiniya'dan ne de Zip(pa)landa'dan daha az önemli, daha az kutsal bir kenttir. Yazılı kaynaklarda bu kentlerin adını taşıyan kapılar saptanırken, Arinna kapısına bugüne kadar rastlanılmamış olması dikkat çekicidir¹³⁰.

¹²⁶ Kapı adları için bkz. Ünal 1983: 528.

¹²⁷ Garstang-Gurney 1959: 11; Güterbock 1961: 87. Ünal 1983: 528 "KÁ.GALTM ŞA^{URU}Tawiniya"; Haas 1994: 729.

¹²⁸ Garstang-Gurney 1959: 9.

¹²⁹ Bu konuda bkz. Börker-Klähn 1983.

¹³⁰ Krş. Börker-Klähn 1983.

Özdeşleştirmelerde dikkati çeken noktalardan biri de, Arinna kentinin, Hattuša'nın hangi yönünde olabileceği konusu irdelenmeden, Boğazköy'ün kuzeydoğusunda bulunan Alaca Höyük'e yerleştirilmesidir.

Hattuša ile Arinna arasındaki uzaklığın ve Arinna kentinin yerinin, yukarıda sözü edilen varsayımların gerçek kabul edilerek saptanması olanaklı değildir. Metinlerden sadece Arinna'nın Hattuša'ya çok yakın bir kent olduğu sonucu çıkarılabilmektedir. Ancak, Hattuša'ya tek yakın kent Arinna değildir. Tabletlerden edinilen bilgilere göre Katapa, Kulila, Matilla, Tahurpa ve Tawiniya gibi kentler de Hattuša'ya yakındır¹³¹. Bütün bu bilgiler göz önüne alındığında noktasal özdeşleştirmeden şiddetle kaçınılması gerektiği, dilbilimsel ve kazibilimsel verilerin birlikte değerlendirilmesinin zorunlu olduğu, bu yapılmadığı zaman olasılıkların somut verilere oranının çok büyüdüğü görülmektedir. Bu nedenle, Arinna kentinin özdeşleştirme çalışmalarında olumlu sonuçların alınabilmesi, öncelikle az araştırılmış olan Boğazköy'ün yakın çevresinde bilimsel yüzey araştırmalarının artırılmasına bağlıdır. 1996-1998 yılları arasında Boğazköy kazıları çerçevesinde, kentin yakın çevresinde yapılan yüzey araştırmalarında, dar bir alanda, büyük veya küçük, birçok Hitit yerleşmesi saptanmıştır¹³². Bu araştırmalar da bölgenin aslında ne kadar az araştırılmış olduğunun önemli bir kanıtıdır.

ŞEKİLLERİN LİSTESİ:

1. Boğazköy ve kuzeydoğusunun haritası.
2. Boğazköy Tanrılar Savaşı kabartması. Börker-Klähn 2002: Res.3.
3. Boğazköy kabartmalı vazo parçasında araba betimi. Böhmer 1983: Lev. XV no.50.
4. Boğazköy kabartmalı vazo parçasında araba betimi. Böhmer 1983: Lev. XV no.47.
5. Boğazköy kabartmalı vazo parçasında araba betimi. Böhmer 1983: Lev. XV no.49.
6. İmamkulu kaya kabartmasından ayrıntı. Börker-Klähn 1982: Res.315.

¹³¹ Garstang-Gurney 1959: 13, Harita 2; Laroche 1966: 268 Tahurpa'nın Hattuša'nın yakınlarında, Katapa'nın Hattuša'nın kuzeyinde veya kuzeydoğusunda bulunduğu ileri sürülmektedir; Singer 1984 A: 121. Hattuša'dan Matilla'ya Kulila üzerinden gidildiğine göre, Kulila da başkente yakın olmalıdır, bkz. Popko 2002: 667.

¹³² Czichon 1997; 1998; 1999; 2000.

7. Boğazköy III. Murşili damga mühür baskısından ayrıntı. Börker-Klähn 1996: Res.1.
8. Alişar kabartmalı vazo parçasında araba tekerleği. Böhmer 1983: Res.24.
9. Malatya Arslantepe ortostatlarında araba tekerleği. Böhmer 1983: Res.27a.
10. Boğazköy model araba tekerleği. Böhmer 1983: Res. 27b.
11. Boğazköy kabartmalı vazo parçasında araba tekerleği betimi. Böhmer 1983: Lev. XV no.48.
12. Kültepe Asur Ticaret Kolonileri Çağı'na ilişkin silindir mühür baskısından ayrıntı. Böhmer 1983: Res. 22d.
13. Acemhöyük tunç araba tekerleği. Özgüç 2001: Res.5.
14. Lidar Höyük kazılarında bulunmuş parmaklı tekerlek izleri. Littauer-Crouwel-Hauptmann 1991: Res.3.
15. Boğazköy Eski Hitit Çağı model araba tekerleği. Böhmer 1983: Res.28.

KAYNAKÇA

- Akurgal 1961: E.Akurgal, *Die Kunst der Hethiter*, München 1961.
- Alp 1979: S.Alp, "Maşathöyük'te Keşfedilen Çivi Yazılı Hitit Tabletleri", *VIII. Türk Tarih Kongresi (11-15 Ekim 1976 Ankara)* I, TTKY 9/3, Ankara 1979: 165-96.
- Alp 1983: S.Alp, *Beiträge zur Erforschung der Hethitischen Tempels, Kultanlagen im Lichte der Keilschrifttexte- Neue Deutungen*, TTKY 6/23, Ankara 1983.
- Anthony-Vinogradov 1995: D.W.Anthony-N.B.Vinogradov, "Birth of the Chariot", *Archaeology* 48/2, 1995: 36-41.
- Balkan 1979: K.Balkan, "Makriş and aşiş, Component-Parts of Wagons and Ploughs Respectively' in a Cappadocian Tablet from Kültepe", *Florilegium Anaticum, Mélanges Offerts à Emmanuel Laroche*, Paris 1979: 49-58.
- Barker-Kruk-Lanting-Milisauskas 1999: J.A.Barker-J. Kruk-A.E.Lanting-S.Milisauskas., "The Earliest Evidence of Wheeled Vehicles in Europe and the Near East", *Antiquity* 73 1999: 778-790.

- Beal 1992: R.H.Beal, *The Organisation of the Hittite Military*, *THeth* 20, Heidelberg 1992.
- Bittel 1978: K.Bittel, "Fragment einer Hethitischen Reliefscherbe mit Wagendarstellung", S. Şahin-E.Schwertheim-J.Wagner (der.), *Studien zur Religion und Kultur Kleinasiens. Festschrift für Friedrich Karl Dörner zum 65. Geburtstag am 28. Februar 1976*, Erster Band, Leiden 1978: 178-82.
- Bolweg 1999: J.Bolweg, *Vorderasiatische Wagentypen im Spiegel der Terracottaplastik bis zur Altbabylonischen Zeit*, *OBO* 167, Göttingen 1999.
- Bossert 1952/53: H.Th.Bossert, "Zu dem Aufsatz von Otten: Pirva - Der Gott auf dem Pferd", *JKF* 2: 1952/53: 208-9.
- Böhmer 1983: R.M.Böhmer, *Die Reliefkeramik von Boğazköy Grabungskampagnen 1906-1912, 1931-1939, 1952-1978*, *BoHa* 13, Berlin 1983.
- Börker-Klähn 1982: J.Börker-Klähn, *Alt Vorderasiatische Bildstelen und Vergleichbare Felsreliefs*, (Baghdader Forschung 4), Mainz am Rhein.
- Börker-Klähn 1983: J.Börker-Klähn, Hattušaš Stadttore und ihre Benennung", *Beiträge zur Altertumskunde Kleinasiens Festschrift für Kurt Bittel*, Mainz am Rhein 1983: 83-103.
- Börker-Klähn 1996: J.Börker-Klähn, "Marginalen zur Boğazköy-Glyptik", *SMEA* 38 1996: 39-61.
- Börker-Klähn 2002: J.Börker-Klähn, "Götterkampf? Historie!", *Anatolia Antica Studi Memoria di Fiorella Imparati*, *Eothen* 11/1, Florence 2002: 109-40.
- Brunner.1971: H.Brunner, *Alacahöyük Etnographische Skizzen eines Anatolischen Dorfes*, Bern 1971.
- Childe 1956: G.Childe, "Wheeled Vehicles", C.Singer-E.J.Halmyard-A.R.Hall-T.I.Williams, *A History of Technology* 1, Oxford 1956: 716-29.
- Cole 1956: S.M.Cole, "Land Transport Without Wheels", C. Singer-E.J.Halmyard-A.R.Hall-T.I. Williams, *A History of Technology* 1. Oxford 1956: 705-12.
- Crouwel 1981: J.H.Crouwel, *Chariots and Other Means of Land Transport in Bronze Age Greece*, (*Allard Pierson Series* 3), Amsterdam 1981.

- Czichon 1997: R.M.Czichon, "Studien zur Regionalgeschichte von Hattuša/Boğazköy 1996", *MDOG* 129 1997: 89-102.
- Czichon 1998: R.M.Czichon, "Studien zur Regionalgeschichte von Hattuša/Boğazköy 1997", *MDOG* 130 1998: 83-92.
- Czichon 1999: R.M.Czichon, "Studien zur Regionalgeschichte von Hattuša/Boğazköy 1998", *MDOG* 131 1999: 47-56.
- Czichon 2000: R.M.Czichon, "1998 Hattuša/Boğazköy Çevresinde Yüzey Araştırmaları", *17. Araştırma Sonuçları Toplantısı (24-28 Mayıs 1999 Ankara)* 2, Ankara 2000: 57-62.
- Darga 1972: M.Darga, Hitit Bayram Ritual Metinlerinde Geçen Ertarnu Hakkında bir Araştırma", *İstanbul Üniversitesi Edebiyat Fakültesi Tarih Enstitüsü Dergisi* 3 1972: 319-352.
- Darga 1974: M.Darga, "Puduhepa: An Anatolian Queen of the Thirteenth Century B.C.", *Mansel'e Armağan. Mélanges Mansel* 2, TTKY 7/60, Ankara: 939-961.
- Darga 1976: M.Darga, *Eski Anadolu'da Kadın. İstanbul Üniversitesi Yayınları*: 2033, İstanbul 1976.
- Duru 2004: R.Duru, *Eski Önasya Dünyasının En Büyük Heykel Atölyesi Yesemek*, İstanbul 2004.
- Ediz-İpek-Sipahi-Yıldırım 1999: İ.Ediz-Ö.İpek-T.Sipahi-T.Yıldırım," Yöruklu/Hüseyinde Kurtarma Kazısı", 9. *Müze Kurtarma Kazıları Semineri (27-29 Nisan 1998 Antalya)*. Ankara 1999: 189-198.
- Ellis 1966: R.S.Ellis, "A Note on Some Ancient Near Eastern Linch Pinch", *Berytus* 16 1966: 41-48.
- Eren 1999: H.Eren, *Türk Dilinin Etimolojik Sözlüğü*, Ankara 1999.
- Erkut 1992: S.Erkut, "Hitit Çağı'nın Önemli Kült Kenti Arinna'nın Yeri", *Sedat Alp'a Armağan. Hittite and Other Anatolian and Near Eastern Studies in Honour of Sedat Alp*, AMATVY 1, Ankara 1992: 159-165.
- Erkut 1994: S.Erkut, "Hititçe GİŞgazziduri- Üzerine bir Araştırma", 9. *Türk Tarih Kongresi (Ankara 5-9*

- Eylül 1990). Kongreye Sunulan Bildiriler 1 TTKY 9/11, Ankara: 137-142.*
- Ertem 1965: H.Ertem, *Boğazköy Metinlerine Göre Hititler Devri Anadolu'sunun Faunası*, Ankara Üniversitesi Dil ve Tarih-Coğrafya Fakültesi Yayınları Sayı:157, Ankara 1965.
- Ertem 1980: H.Ertem, *Hitit Devletinin İki Eyaleti: Pala-Tum(m)ana ile Yakın Çevrelerindeki Yerlerin Lokalizasyonu Üzerine Yeni Denemeler*, Ankara Üniversitesi Dil ve Tarih-Coğrafya Fakültesi Yayınları No: 295, Ankara 1980.
- Frangipane 1993: M.Frangipane, "Arslantepe-Melid-Malatya", *Arslantepe Hierapolis Iassos Kyme*, Marsilio 1993: 31-104.
- Frankfort 1939: H.Frankfort, *Cylinder Seals*, London 1939.
- Garelli- Collon 1975: P.Garelli-D.Collon, *Cuneiform Texts from Cappadocian Tablets in the British Museum. Part VI*, London 1975.
- Garstang-Gurney 1959: J.Garstang-R.Gurney, *The Geography of the Hittite Empire*, (Occasional Publications of the British Institute of Archeology in Ankara 5), London 1959.
- Goldman 1956: H.Goldman, *Excavations at Gözlü Kule Tarsus*, Princeton 1956.
- Gökçek 2004: L.G.Gökçek, "Asur Ticaret Kolonileri Çağı'nda (M.Ö. 1975-1723) Anadolu'da Hayvancılık ve Hayvan Ticareti", *ArAn 7/1* 2004: 45-57.
- Götze 1957: A.Götze, "The Roads of Northern Cappadocia", *RHA 15/61* 1957: 91-103.
- Gurney 1977: O.R.Gurney, *Some Aspect of Hittite Religion (The Schweich Lectures)*, Oxford 1977.
- Gurney 1990: O.R.Gurney, *The Hittites* (reprinted with revision), London 1990.
- Gurney 1995: O.R.Gurney, "The Hittite Name of Kerkenes Dağ and Kuşaklı Höyük", *AnSt 45* 1995: 69-71.
- Gündüz 2003: S.Gündüz, "M.Ö. I. Binyılın İlk Yarısında Önasya Krallıklarında Araba Tekerleklerinin Özellikleri ve Yapım Teknikleri", *Belleten 66/247* 2003: 789-817.

- Güterbock 1945: H.G.Güterbock, *Kumarbi Efsanesi*, TTKY 7/11, Ankara 1945.
- Güterbock 1952: H.G.Güterbock, "The Song of Ullikummi. Revised Text of the Hittite Version of Hurrian Myth", *JCS* 6 1952: 1-60.
- Güterbock 1960: H.G.Güterbock, "An Outline of the Hittite AN.TAH.ŠUM Festival", *JNES* XIX: 80-89.
- Güterbock 1961: H.G.Güterbock, "The North Central Area of Hittite Anatolia", *JNES* XX: 85-97.
- Güterbock 1974: H.G.Güterbock, "The Hittite Palace", P.Garelli (der.), *Le Palais et la Royauté (Archéologie et Civilisation) XIX^e CRRAI (Paris 29 Juin-2 Juillet 1971)*, Paris: 305-314.
- Güterbock-van den Hout 1991: H.G.Güterbock-T.P.J.van den Hout, *The Hittite Instruction for the Royal Bodyguard*, AS 24, Chicago 1991.
- Haas 1994: V.Haas, *Geschichte der Hethitischen Religion*, *HbOr* 15, Leiden 1994.
- Haas-Wäfler 1973/74: V.Haas-M.Wäfler, "Bemerkungen zu Éhalentu(wa)-", *IM* 23/24 1973/74: 1-31.
- Hauptmann. 1983: H.Hauptmann, "Lidar Höyük 1982", *AnSt* 33 1983: 254-256.
- Hood 1953: M.S.F.Hood, "Part V. A Mycenaean Cavalryman", *BSA* 48 1953: 84-93.
- Hoffner 1967: H.A.Hoffner, *An English Hittite Glossary*, *RHA* 25/80 1967: 7-99.
- Hoffner 1974: H.A.Hoffner, *Alimenta Hathaeorum, Food Production in Hittite Asia Minor*, *AOS* 55, New Haven 1974.
- van den Hout 2002: T.P.J.van den Hout, "Another view of Hittite Literature", *Anatolia Antica Studi in Memoria di Fiorella Imparati*, *Eothen* 11/2, Firenze 2002: 857-878.
- Houwink ten Cate 1984: P.H.J.Houwink ten Cate, "The History of Warfare According to Hittite Sources: The Annals of Hattušili I (Part II)", *Anatolica* 9 1984: 47-83.
- Houwink ten Cate 1986: P.H.J.Houwink ten Cate, "Brief Comments on the Hittite Cult Calendar: The Outline of the AN.TAH.ŠUM Festival", *Kaniššuwat A Tribute to*

- Hans G. Güterbock on his Seventy Fifth Birthday May 27, 1983, AS 23, Chicago 1986: 95-110.*
- Karasu 1988: C.Karasu, “*nuntarriiašhaš* Bayramında Hitit Kralının Kült Gezileri”, *Belleten* 52/203 1988: 407-428.
- Kassian-Korolë-Sidel'tsev 2002: A.Kassian-A.Korolë-A.Sidel'tsev, *Hittite Funerary Ritual šalliš waštaiš*, AOAT 288, Münster 2002.
- Kınal 1953: F.Kınal, “Eski Önasya’da Ehli Atın Tarihi”, *Belleten* 17/66 1953: 179-192.
- Klinger 1996: J.Klinger, “Der Kult von Matilla im Rahmen der Beiden Grossen Hethitischen Reisetage”, *SMEA* 37 1996: 67-78.
- Koşay 1951: H.Z.Koşay, *Anadolu’nun Etnoğrafya ve Folkloruna dair Malzeme I. Alaca-Höyük*, TTKY 7/21, Ankara.
- Koşay 1966: H.Z.Koşay, “Maddi Halk Kültürü Araştırmaları”, *TAD* 9 1966: 33-46.
- Kuyumcu-Beşorak 1980: İ.Kuyumcu-Y. Beşorak, *Otomobil ve Motor Bilgisi terimleri Sözlüğü*, Ankara 1980.
- Kümmel 1967: H.M.Kümmel, *Ersatzrituale für den hethitischen König, StBoT 3*, 1967.
- Labat 1976: R.Labat, *Manuel d'Épigraphie Akkadienne*, Paris 1976.
- Landsberger 1950: B.Landsberger, “Kömmt Hattum ‘Hethiterland’ und Hatti’um ‘Hettiter’ in den Kültepe Tafeln vor?”, *ArOr* 18/1-2 1950: 329-50.
- Laroche 1966: E.Laroche, *Les Noms des Hittites, Etudes Linguistiques 4*, Paris 1966.
- Leinwand 1984: N.W.Leinwand, *A Study of Anatolian Weathergods of the Old Assyrian Colony Period*. Dissertation (Bryn Mawr College), Ann Arbor 1984.
- Leinwand 1992: N.W.Leinwand, “Regional Characteristics in the Styles and Iconography of the Seal Impressions of Level II at Kültepe”, *JNES* 21 1992: 141-162.
- Littauer-Crouwel 1973: M.A.Littauer-J.H.Crouwel, “Early Metal Models of Wagons from the Levant”, *Levant* 5 1973: 10-26.

- Littauer-Crouwel 1976-1980: M.A.Littauer-J.H.Crouwel, "Kampfwagen (Streitwagen). B. Archäologisch", *RLA* 5 1976-1980: 344-351.
- Littauer-Crouwel 1977: M.A.Littauer-J.H.Crouwel, "The Origin and Diffusion of the Cross-bar Wheel", *Antiquity* 51 1977: 95-105.
- Littauer-Crouwel 1979: M.A.Littauer-J.H.Crouwel, *Wheeled Vehicles and Ridden Animals in the Ancient Near East*, *HbOr* 7, Leiden 1979.
- Littauer-Crouwel 1986: M.A.Littauer-J.H.Crouwel, "The Earliest Known Three-Dimensional Evidence for Spoked Wheels", *AJA* 90 1986: 395-398.
- Littauer-Crouwel-Hauptmann 1991: M.A.Littauer-J.H.Crouwel-H.Hauptmann, "Ein Spätbronzezeitliches Speichenrad vom Lidar Höyük in der Südost-Türkei", *AA*: 349-358.
- Matouš-Matouševá-Rajmová 1984: M.Matouš-M.Matouševá, *Kappadokische Keilschrifttafeln mit Siegeln aus den Sammlungen der Karlsuniversität in Prag*, Praha 1984.
- Macqueen 2001: J.G.Macqueen, *Hittiter ve Hitit Çağında Anadolu (Çev.: E. Davutoğlu)*, Ankara 2001.
- McMahon 1991: J.G.McMahon, *The Hittite State Cult of the Tutelary Deities*, *AS* 25, Chicago 1991.
- Martino 2002: S.de Martino, "Hitit İmparatorluğunda Kült ve Bayram Kutlamaları", *Die Hethiter. Das Volk der 1000 Götter vom 18 Januar bis 28 April 2002 Kunst-und Ausstellungshalle der Bundesrepublik Deutschland in Bonn*, Bonn 2002: 444-447.
- Meyers 1997: E.M.Meyers, *The Oxford Encyclopedia of Archaeology in the Near East*, vol. 2. New York-Oxford 1997.
- Moorey 1970: P.R.S.Moorey, "Pictorial Evidence for the History of Horse Riding in Iraq Before the Kassit Period", *Iraq* 32 1970: 36-50.
- Moorey 1986: P.R.S. Moorey, "The Emergence of the Light Horse-Drawn Chariot in the Near East c. 2000-1500 B.C.", *World Archaeology* 18/2 1986: 196-215.
- Muscarella 1988: O.W.Muscarella, *Bronze and Iron Ancient Near Eastern Artifacts in the Metropolitan Museum of Art*, New York 1988.

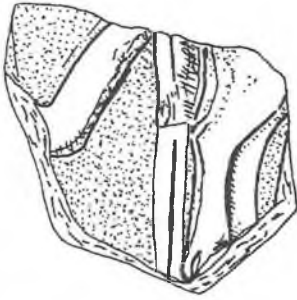
- Nagel 1966: W.Nagel, *Der Mesopotamische Streitwagen und Seine Entwicklung im Ostmediterranean Bereich*, Berlin 1966.
- Nagel 1984/85: W.Nagel, "Zwei Kupfermodelle eines Kältwagens mit Rinderzweigespann vom Zweiachsigen Götterkanzeltyp aus der Alacahöyük-Kultur im Museum für Vor- und Frühgeschichte Berlin", *Acta Praehistorica et Archaeologica* 16/17 1984/85: 143-151.
- Nakamura 2002: M.Nakamura, *Das hethitische nuntarriyašha-Fest*, PIHANS 94 Leiden 2002.
- Neuburger-Brose 1969: A.Neuburger-H. L.Brose, *The Technical Arts and Sciences of the Ancient*, London 1969.
- Otten 1960: H.Otten, "Keilschrifttexte", *MDOG* 91 1960: 73-84.
- Otten 1971: H.Otten, *Ein hethitisches Festritual (KBo XIX 128)*, *STBoT* 13, 1971.
- Özgen 1986: E.Özgen, "A Group of Terracotta Wagon Models from Southeastern Anatolia", *AnSt* 36 1986: 165-171.
- Özgüç 1965: N.Özgüç, *Kültepe Mühür Baskılarında Anadolu Grubu*, TTKY 5/22, Ankara 1965.
- Özgüç 1977: N.Özgüç, "Acemhöyük Saraylarında Bulunmuş olan Mühür Baskıları", *Belleten* 41/162 1977: 357-381.
- Özgüç 2001: N.Özgüç, "Notes on the Bronze Vehicle from Sarıkaya Palace at Acemhöyük", *Veenhof Anniversary Volume. Studies Presented to Klaas R. Veenhof on the Occasion of his Sixty-fifth Birthday*. PIHANS 89, Leiden 2001: 361-366.
- Parrot 1951: A.Parrot, "Cylindre Hittite Nouvellement Acquis", *Syria* 27 1951: 180-190.
- Pecchioli-Daddi 1982: F.Pecchioli-Daddi, *Mestieri, Professioni e Dignità Nell' Anatolia Ittita*, (Incunabula Graeca 79), Roma 1982.
- Pierallini 2000: S.Pierallini, "Observations on the Lower City of Hattuša: A Comparison between the Epigraphic Sources and the Archaeological Documentation", *AoF* 27 2000: 325-343.

- Popko 1986: M.Popko, "Die Kleinasiatischen Stadtnamen Kulila und Matila", *AoF* 13 1986: 176-179.
- Popko 1994: M.Popko, *Zippalanda*, *THeth* 21. Heidelberg 1994.
- Popko 1995: M.Popko, *Religions of Asia Minor*. Warsaw 1995.
- Popko 2000: M.Popko, "Zippalanda and Ankuwa Once More", *JAOS* 120 2000: 445-448.
- Popko 2002: M.Popko, "Zu Einigen Kultstätten Zwischen Hattuša und Arinna", *Anatolica Antica Studi in Memoria di Fiorella Imparati, Eothen* 11/2, Florence 2002: 665-670.
- Porada 1957: E.Porada, "Syrian Seal Impressions on Tablets Dated in the Time of Hammurabi and Samsu-iluna", *JNES* 16 1957: 192-197.
- Powel 1963: T.G.E.Powel, "Some Implication of Chariotry", *Culture and Environment Essays in Honor of Sir Cyril Fox*, London 1963: 153-169.
- Pritchard 1969: J.B.Pritchard, *The Ancient Near East in Pictures Relating the Old Testament*, Princeton 1969.
- Rüster-Neu 1989: C.Rüster-E.Neu, *Hethitisches Zeichenlexikon, Inventar und Interpretation der Keilschriftzeichen aus den Boğazköy Texten*, *StBoT* B. 2, 1989.
- Saraç 1976: T.Saraç, *Fransızca-Türkçe Büyük Sözlük*, Ankara 1976.
- Savaş 2003: S.Ö.Savaş, "Hitit Tabletlerinde Ullikummi Şarkısı/Efsanesi", *Ankara Üniversitesi Dil ve Tarih Coğrafya Fakültesi 66. Kuruluş Yıldönümü Kitabı*, Ankara 2003: 77-94.
- Schulman 1957: A.R.Schulman, "Egyptian Representations of Horsemen and Riding in the New Kingdom", *JNES* 16 1957: 263-271.
- Siegelová 1986: J.Siegelová, *Hethitische Verwaltungspraxis im Lichte der Wirtschafts- und Inventardokumente*, Praha 1986.
- Singer 1983: I.Singer, *The Hittite KILAM Festival*, *StBoT* 27, 1983.
- Singer 1984: I.Singer, *The Hittite KILAM Festival*, *StBoT* 28, 1984.
- Singer 1984 A: I. Singer, "The AGRIG in Hittite Texts", *AnSt* 34 1984: 97-127.

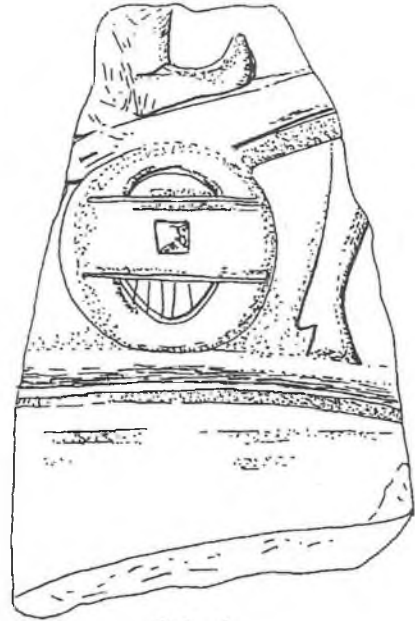
- Singer 1986: I.Singer, "The huwaši of the Stormgod in Hattuša", 9. *Türk Tarih Kongresi (Ankara 21-25 Eylül 1981) Kongreye Sunulan Bildiriler 1*, TTKY 9/9, Ankara 1986: 245-253.
- Smith 1965: S.W.Smith, *Interconnections in the Ancient Near East*, London 1965.
- Sommer-Ehelolf 1924: F.Sommer-H. Ehelolf, Das Hethitische Ritual des Papanikri von Komana (KBo V 1=Bo 2001), *BoSt* 10, Leipzig.
- Teissier 1994: B.Teissier, *Sealing and Seals on Texts from Kültepe Karum Level 2*, *PIHANS* 70 İstanbul 1994.
- Ünal 1981: A.Ünal, "Hitit Kenti Ankuwa'nın Tarihçesi ve Lokalizasyonu Hakkında", *Belleten* 45/2/180 1981: 433-455.
- Ünal 1983: A.Ünal, "Zu neu entdeckten kuriosen Graffiti in der näheren Umgebung von Boğazköy-Hattuša", *Beiträge zur Altertumskunde Kleinasiens Festschrift für Kurt Bittel*, Mainz am Rhein 1983: 523-535.
- Ünal 1983A: A.Ünal, *Hitit Sarayındaki Entrikalar Hakkında bir Fal Metni*, Ankara Üniversitesi Dil ve Tarih-Coğrafya Fakültesi Yayınları No: 343, Ankara 1983.
- Ünal 1988: A.Ünal, "Hittite Architect and a Rope Climbing Ritual", *Belleten* 52/205 1988: 1469-1503.
- Yadin 1963: Y.Yadin, *The Art of Warfare in Biblical Lands in the Light of Archaeological Discovery*, London 1963.
- Yakar 2000: J.Yakar, *Ethnoarchaeology of Anatolia*, Jerusalem 2000.



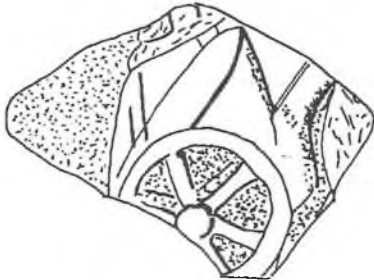
Şek. 2
Boğazköy Tanrılar Savaşı Kabartması



Şek. 3
Boğazköy kabartmalı vazo
parçasında araba betimi



Şek. 4
Boğazköy kabartmalı vazo parçasında
araba betimi



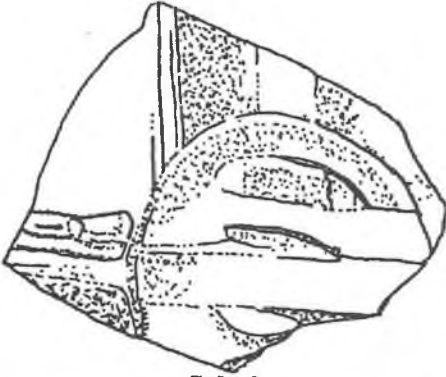
Şek. 5
Boğazköy kabartmalı vazo
Parçasında araba betimi



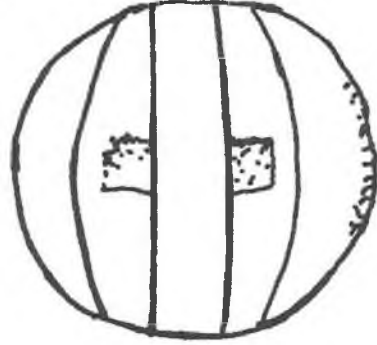
Şek. 6
İmamkulu kaya kabartmasından ayrıntı



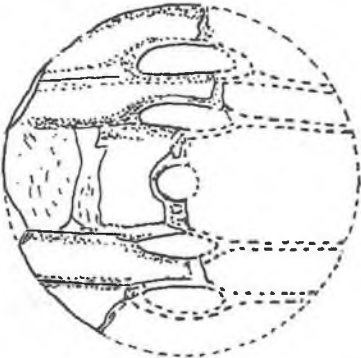
Şek. 7
Boğazköy II. Murşili damga mühür baskısından ayrıntı



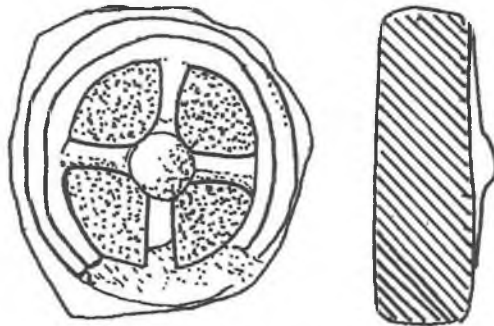
Şek. 8
Alishar kabartmalı vazo parçasında
araba betimi



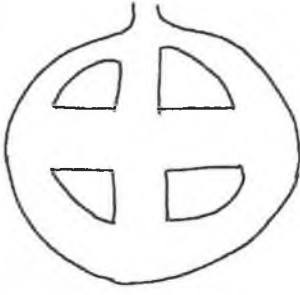
Şek. 9
Malatya Arslantepe ortostatlarında
araba tekerleği



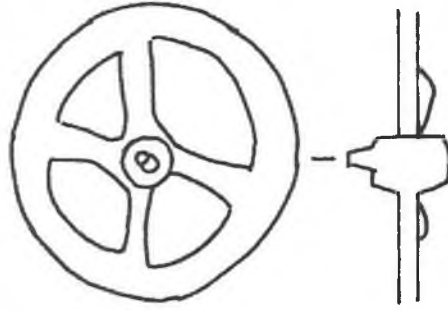
Şek. 10
Boğazköy model araba tekerleği



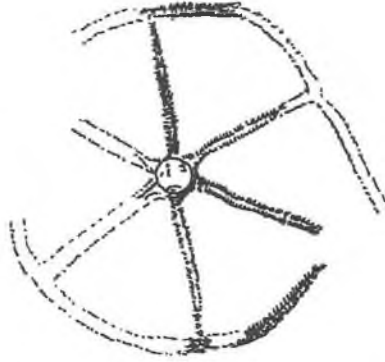
Şek. 11
Boğazköy kabartmalı vazo parçasında araba tekerleği



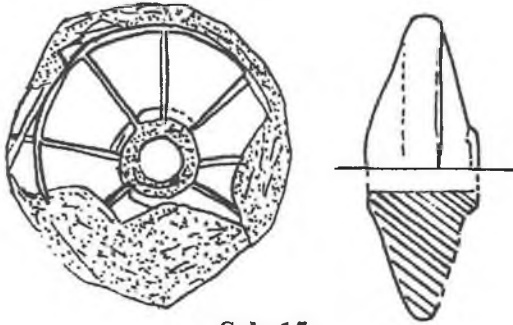
Şek. 12
Kültepe Asur Ticaret Kolonileri
Çağı'na ilişkin silindirik mühür
baskısından ayrıntı



Şek. 13
Acemhöyük tunç araba tekerleği



Şek. 14
Lidar Höyük kazılarında bulunmuş parmaklı tekerlek izleri



Şek. 15
Boğazköy Eski Hitit Çağı model araba tekerleği