



# Düzce Üniversitesi Bilim ve Teknoloji Dergisi

*Araştırma Makalesi*

## Cami Mimarisi ve Ticari Fonksiyon İlişkisi, Akçakoca Cami Örneği

 Tuncay KAP<sup>a\*</sup>,  Melike ÖZCAN<sup>b</sup>

<sup>a</sup> İnşaat Bölümü, Düzce Meslek Yüksekokulu, Düzce Üniversitesi, Düzce, TÜRKİYE

<sup>b</sup> Mimarlık Bölümü, Sanat Tasarım ve Mimarlık Fak., Düzce Üniversitesi, Düzce, TÜRKİYE

\* tuncaykap@hotmail.com

DOI : 10.29130/dubited.562745

### ÖZET

Ülkemizde uzun yıllar tartışma konusu olan cami meselesi, camilerde ilkesiz yaklaşım, modern cami, 20.yy. da cami mimarisi gibi konular bu çalışmada besleyici veriler olarak ele alınmıştır. Özellikle son yıllarda sıkça karşılaştığımız ve çoğumuzun deneyimleme fırsatı bulduğu cami altında dükkan oluşumunun bir örnek üzerinden incelenmesi bu çalışmanın ana konusu olmuştur. Seçilen örneklem Düzce'nin Akçakoca ilçesinde yer alan Akçakoca Merkez Camisidir. 1989 yılında temeli atılan ve 2004 yılında yapımı tamamlanan bu cami tarihi ve turistik açıdan bir değere sahip olan Akçakoca İlçesinin odak noktalarından biridir. Klasik Osmanlı camilerinde kullanılan merkezi kubbenin aksine bu camide köşegenlerden oluşan çokgen bir üst örtü kullanılmış olup yapıldığı döneme göre oldukça farklı bir mimariye sahiptir. 1989 yılında temeli atılan caminin bulunduğu yer daha önce dükkanların bulunduğu bir çarşı niteliğindedir. Caminin yapımına karar verildiğinde mevcut çarşı kaldırılarak zemin katında çarşı bulunan modern bir cami inşa edilmiştir. Cami tasarımı, zemin katını dükkanlar oluşturacak şekilde tasarlanmış olup özgün mimarisıyla kentin ilgi çeken yapılarından biri olmuştur. Bu çalışmada özgün bir mimariye sahip olan Akçakoca Merkez Caminin zemin katında tasarlanan dükkanların cami mimarisıyla ve yakın çevresiyle olan ilişkileri belirlenmiş ve sonuç bölümünde yeni yapılan camilerde tercih edilmeye başlanan cami altında dükkan konusuna da öneriler getirilmeye çalışılmıştır.

**Anahtar Kelimeler:** Cami, Ticaret, Dükkan, Market

## Mosque Architecture and Commercial Function Relations, Akçakoca Mosque Example

### ABSTRACT

The subject of the mosque, which is the subject of debate for many years of our country, is the unprincipled approach in mosques, modern mosque, 20th century. issues such as mosque architecture were dealt with as nutritious data in this study. The main subject of this study was the examination of the formation of "shop under the mosque, which we often encountered in recent years and many of us had the opportunity to experience.

The selected sample is the Akçakoca Central Mosque in Akçakoca, Düzce. This mosque, whose foundation was laid in 1989 and completed in 2004, is one of the focal points of Akçakoca, which has a historical and touristic value. Contrary to the central dome used in the classical Ottoman mosques, this mosque has a polygonal top cover made of diagonal diameters and has a quite different architecture compared to the time it was built.

The mosque, whose foundation was laid in 1989, is a bazaar with shops. When it was decided to build the mosque, the existing bazaar was removed and a modern mosque was built on the ground floor with a bazaar. The mosque design has been designed to form the ground floor shops and has become one of the interesting structures of the city with its original architecture. In this study, the architecture of the shops designed on the ground floor of the Akçakoca Central Mosque, which has a unique architecture, has been determined with the mosque architecture and its close surroundings.

*Keywords: Mosque, Trade, Shop, Market*

## I. GİRİŞ

Arapça, “Secde edilen yer” manâsındaki “mescid(المسجد)”, İslam inancının ilk zamanlarındaki İbadet alanları için kullanılan bir tanım olmuştur. Mescidin işlevini gerçekleştirebilmesi için “mihrap” unsuru bir ön şarttır ve basit bile olsa belli bir işaret ile kiblenin belirtilmesine ihtiyaç duyulmuştur. Zaman geçtikçe mescid kelimesi yalnızca Türkiye’de daha küçük ibadet yapılarını tanımlamak için kullanılmıştır. Bu nedenle yerini “cem edilen yer, toplanma, bir araya gelme” manasındaki “cami(جامع)” kelimesi almıştır. Burada bahsedilen konu, caminin dört duvarlı bir ibadet yeri oluşunun ötesine geçmektedir.

12. yüzyıl Anadolu camileri Türkiye Selçukluları ile Selçuklulara bağlı bu beylikler tarafından inşa edilmelerine rağmen, Anadolu Selçuklularına bağlı beyliklerin zaman zaman Selçuklular kadar güçlenmelerinden ve Selçuklulara bağlı kalmamalarından dolayı, bu dönem yapıları, “12. Yüzyıl Anadolu Türk Camileri” olarak isimlendirilmelidir [1].

Cami, tek başına belli bir mimari yapıyı temsil etmesinden ziyade, belli bir toplumsal ve kültürel altyapıyı da temsil etmektedir. Coğrafyaya, iklim koşullarına ve hatta siyasi yönetim biçimine göre şekillenen cami, somut bir geleneği yansıtanın yanında somut olmayan kültürel mirası da içine alacak düzeydedir. İşte bu çalışmada yalnızca yapının fiziki özelliklerinden değil, yapıyı şekillendiren/değiştiren somut ve soyut kavramlar üzerinde de durulmuştur.

Projesi Mimar Ergün Subaşı tarafından hazırlanan cami, Klasik Osmanlı camilerinde kullanılan merkezi kubbenin aksine bu köşegenlerden oluşan çokgen bir üst örtü kullanılmış çağdaş mimarisiyle dikkat çekmektedir. Temeli 1989 yılında atılan caminin inşa süreci çeşitli nedenlerden dolayı 15 yıl sürmüş ve 2004 yılında hizmete açılmıştır. Özgün mimarisiyle dikkat çeken Akçakoca Merkez Cami, son yıllarda eleştiri konusu olan “cami altında dükkan” tartışmalarının bir örneği olarak karşımıza çıkmaktadır. Ülkemizde son zamanlarda yapılan camilerin genelinde bir takım benzer sorunlar görülmektedir. Bunlar; arsa seçimi, uygun olmayan yan işlevler, mimari ve teknik yetersizlik, mimari üslup yetersizliği şeklinde sıralanabilmektedir. Genel olarak günümüz İslam Ülkelerindeki cami mimarlığı konusundaki eğilim geçmişin ve geçmişe ait formların yeniden yorumlanması biçimindedir [2].

Kocagöz'ün ifadesindeki gibi; “Her dönem toplumlar tapınaklarına büyük özen ve önem vermişken son yirmi yıldır yurdumuzda bu alanda görülen duyarsızlığı açıklamak oldukça zordur. 1950’lerde başlayan toplumsal değişim, bir geçiş toplumu kimliği; ekonomik sistem dalgalanmaları, hepsi son dönem câmilerine yansımıştır. Ucuz malzemeler, özenti kökleri olmayan formlar, ben yaptım oldu mantığının yansıdığı kütle ve oranlar, hoparlörlü minare, içi yeşil floresanlı camdan alevlere ne ararsanız toplumun bu sancılı dönemini yansıtmaktadır”[3].

Dünya genelinde mimari anlamdaki gelişmelerin ve devlet ideolojilerindeki farklılaşmaların içerisinde İslam ülkelerindeki cami mimarisi farklı yönlerde gelişme kaydetmiştir. Dünya üzerinde yapılan çağdaş cami örnekleri, uluslararası cami tasarım yarışmaları ve İslam mimarisi üzerine yapılan bilimsel toplantılar değerlendirildiğinde Türkiye'nin dışındaki ülkelerde çağdaş cami mimarisi konusunun daha erken ele alındığı görülmektedir. 1973 yılında Pakistan’da inşası tamamlanan Vedat Dolakay’ın tasarladığı Kral Faisal Camii, 1980 yılında tamamlana Bosna Hersek Visoco’dakki Sherefudin Beyaz Cami ve 1990 yılında Endonezya’da yapılan İslamda Yeni Anlatımlar Semineri örnek olarak gösterilebilir. Türkiye’de de erken tarihlerde cami mimarisinde farklı arayışların görüldüğü girişimler olmuştur, ancak Kocatepe Cami yarışmasında olduğu gibi modern öneriler kabul görmemiştir. Şekil 2.48’de Kocatepe Cami yarışmasını kazanan, kubbe ve minare gibi sembolik öğeleri barındırmasına rağmen inşa edilmeyen Vedat Dolakay’ın önerisi ve yerine yapılan Hüsrev Tayla’nın projesi verilmiştir [4].



*Şekil 1. Mimar Vedat Dolakay Kocatepe cami Projesi (öneri)*



*Şekil 2. Mimar Hüsrev Tayla'nın Kocatepe Cami Projesi (yapıldı)*

Cami mimarisi Osmanlı klasik çağı döneminde zirve noktasına ulaşmış, sonrasında ise Cumhuriyet dönemine kadar benzer plan şemaları tekrar edilmiştir. Cumhuriyet döneminde ise Kocatepe Cami yarışmasına kadar cami meselesi devletin kentsel planlama stratejileri içerisinde yer almamıştır [5].

Halkın kendi imkanları ile yaptıkları camilerin yanında, son yarım yüzyılda devlet eliyle yapılan Kocatepe Cami, Sabancı Merkez Cami, Mimar Sinan Cami ve Çamlıca Camileri devrin anıtsal camileri olarak Osmanlı klasik dönem eserlerini taklit etmeyi sürdürüştür. Bu camiler kendilerinden sonra yapılan camilere örnek teşkil etmiş ve çağdaş önerilerin kabul görmesini zorlaştırmıştır[6].

Diğer yandan Türkiye’de ve dünyada uygulanmış nitelikli çağdaş cami örnekleri gözlemlenmektedir. Bu anlamda Türkiye’de az sayıdaki nitelikli örnekler içerisinde Cengiz Bektaş’ın tasarladığı Etimesgut Camii, Behruz Çinici’nin tasarladığı TBMM Meclis Cami ve Emre Arolat’ın tasarladığı Sancaklar Cami Şekil 3’de verilmiştir.

		
Etimesgut Camii [52]	TBMM Meclis Camii [53]	Sancaklar Camii [54]
Mimar: Cengiz Bektaş	Mimar: Behruz Çinici	Mimar: Emre Arolat
Yer: Ankara / Türkiye	Yer: Ankara / Türkiye	Yer: İstanbul / Türkiye
Yıl: 1967	Yıl: 1989	Yıl: 2013

*Şekil 3. Türkiye’deki çağdaş camiler içerisinde üç örnek*

Cumhuriyet dönemi, geçmişi hatırlatan simge, sembol ve alışkanlıklardan uzak durma eğiliminde olmuştur. Behçet Ünsal’ın ‘Günümüz Mimarlığının amacı dine hizmet etmek değil, halka hizmet etmektir. Şeklindeki sözlerinden anlaşılacağı gibi cami inşası önemini kaybetmiştir [7]. Kapalı Çarşı, hanlar ve yolları belirleyen coğrafya üzerinde belgeler üzerinde okunabilen bilgiler dikkate alınarak Mercan Ağa Camii ve Kapalı Çarşı arasındaki ilişki değerlendirildi [8]. Kapalı Çarşı bölgesinin detaylı olarak işlendiği H.1303/M.1886 tarihli haritada ise Mercan Ağa Camii külliye yapıları organik bir bütünlük içinde işlendiği görülmektedir [9-12]. Cami, hangi Mercan Ağa’nın adını taşıyordu? Bu isimlendirme neye göre kullanılmakta, eserin günümüze ulaştırılan gelirleri ne idi? [13]. On yıllık süreçte vakıftaki değişiklikler yeni bir vakfiyede derlenip toparlanarak yazılmış olduğunu düşündürüyor [14].

Akçakoca Merkez Caminin tasarım ve yapım sürecinde bu fikirden etkilendiği görülmektedir. Bina tasarımı yapılırken mevcut arazideki dükkanların kaybedilmek istenmemesi aslen ibadet mekanı olan caminin tasarımını etkilemiştir. Caminin zemin katında dükkanların yeni haliyle tekrar inşa edilmesi ‘halka hizmet’ konusunu destekler niteliktedir. Tarihsel sürece baktığımızda ülkemizde camilere gösterilmiş olan değer toplumsal, sanatsal, idari açılardan Osmanlı ve Cumhuriyet dönemleri içerisinde farklılaştığını ve zaman zaman belli kırılma noktalarının olduğu kabul edilmektedir. Günümüzde camilerin birçoğu faydalanabileceğimiz teknoloji ve tasarımdan yoksun, özgün bir dile sahip olmayan yapılar olarak karşımıza çıkmaktadır ancak bununla beraber Cumhuriyetin ilk yıllarında

ve günümüzde yapılan özgün cami tasarımları da göz ardı edilememektedir. Bu bağlamda klasik Osmanlı camilerinden form ve biçim olarak ayrılan modern bir cami örneği olan Akçakoca merkez cami yapıldığı dönemin fikirlerinden etkilenmiş ibadet ve ticaretin birleştiği bir yapı olarak karşımıza çıkmaktadır.



*Şekil 4. Akçakoca Merkez Cami*

## II. MATERYAL-METOT

Tarih boyunca birçok medeniyetlere ev sahipliği yapmış Akçakoca'nın ilk yerleşim tarihi kesin olarak bilinmemekle beraber; bölgeye ilk gelenler M.Ö. 1200 tarihlerinde Track ve Frickler'miş Lidya Krallığını kurmuşlardır. Devam eden süreçte Pers İmparatorluğu, Roma İmparatorluğu, Cenevizler, Bizans İmparatorluğu, Anadolu Selçuklu Beylikleri, Osmanlı İmparatorluğu topraklarına dahil olmuştur. Osmanlı İmparatorluğu döneminde bölge Osman Gazinin silah arkadaşı olan Akçakoca Bey tarafından idare edilmiş, Bizanslıların verdiği Diapolis ismi Akçaşar olarak değiştirilmiştir. 18 yy. da Şar - Şehir olarak değiştirilmiş Akçaşehir adını almıştır. 1923 yılında Cumhuriyetin ilanımla Teşkilatı Esasiye kanununa göre Bolu vilayet, Düzce kaza, Akçaşehir de nahiye olmuştur.

23 Haziran 1934 tarihinde bir nahiye iken ilçe haline getirilmiş ve bölgeyi zapteden Akçakoca Beyin ismine izafeten 7 Eylül 1934 tarihinde Akçaşehir'in adı AKÇAKOCA olmuştur [15].

Projesi Mimar Ergün Subaşı tarafından hazırlanan cami, tek kubbe sistemiyle yapılan camilerin aksine, çağdaş mimarisiyle dikkat çekmektedir. Klasik Osmanlı camilerinde kullanılan merkezi kubbenin aksine bu camide köşegenlerden oluşan çokgen bir üst örtü kullanılmış olup yapıldığı döneme göre farklı bir mimariye sahip olduğu görülmektedir. Cami zemin katı pasaj şeklinde tasarlanmış olup çoğunluğu dükkanlardan oluşmaktadır. Temeli 1989 yılında atılan caminin inşaa süreci çeşitli nedenlerden dolayı 15 yıl sürmüş ve 2004 yılında hizmete açılmıştır. Günümüzde cami ve zemin katta bulunan dükkanlar aktif olarak kullanılmaktadır. Akçakoca'nın merkezinde denize 200 m. mesafede bulunan cami şehrin ana yolları olan; kuzey yönünde Atatürk Caddesi, güney yönünde İşgören Caddesi arasında kalmaktadır. Doğu yönünde Çivi deresi batı yönünde Akçakoca kaymakamlık binası ve ortak kullanılan bir meydan arasında konumlanmıştır.





*Şekil 5. Akçakoca Merkez Cami ve Meydan*

Değişik açılardan Akçakoca Merkez Cami'nin eski ve yeni fotoğrafları aşağıda verilmiştir.



*Şekil 6. Cami alanı 1950-1980*



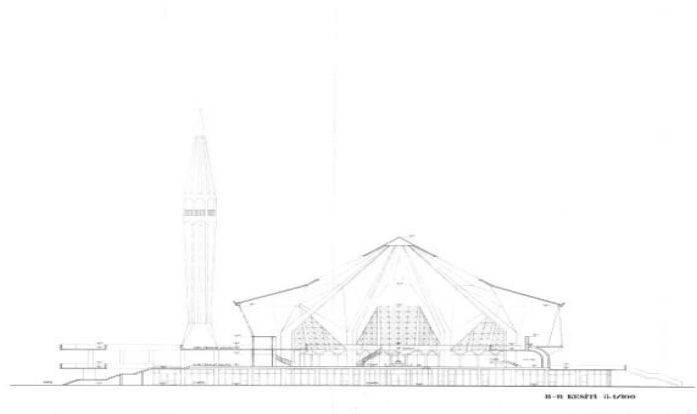
*Şekil 7. Cami 2018*



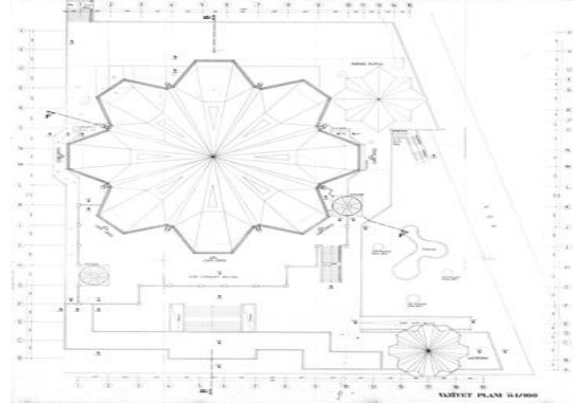
*Şekil 8. Cami Meydanı 1950-1980*



*Şekil 9. Cami Meydanı 2018*



*Şekil 10. Cami Görünüşü*



*Şekil 11. Cami vaziyet planı*

### III. BULGULAR

Türkiye’de özgün cami mimarisine sahip camilerden biri olan Akçakoca Merkez Cami, taban alanı 3600 m<sup>2</sup> bir zemin üzerinde konumlanmıştır. Binanın mescit girişi denize bakan cephe üzerinde bulunmaktadır. Yaklaşık 900 m<sup>2</sup> olan mescit bölümü 1800 kişi kapasiteli olarak tasarlanmıştır. Binanın zemin katındaki dükkanlara binanın dört tarafından giriş yapılmaktadır. Aynı zamanda caminin 4 adet pasaj girişi ve çok sayıda dükkan girişi bulunmaktadır. Zemin kattaki dükkanlar bir baza şeklinde caminin tabanını oluşturmaktadır. Dükkanların üzerinde genişçe bir terasın ortasında mescit kısmı ve minareler yükselmektedir. Teras kısmında cenaze namazlarının kılındığı, musalla taşının bulunduğu bir kısım da bulunmaktadır. Mescit kısmına binanın içinden 1 merdiven, dışarıdan 1 merdiven, 1 yürüyen merdiven ve 1 asansörle çıkılabilmektedir. Binanın giriş merdivenleri üzerindeki teras mahfil katına açılmaktadır.

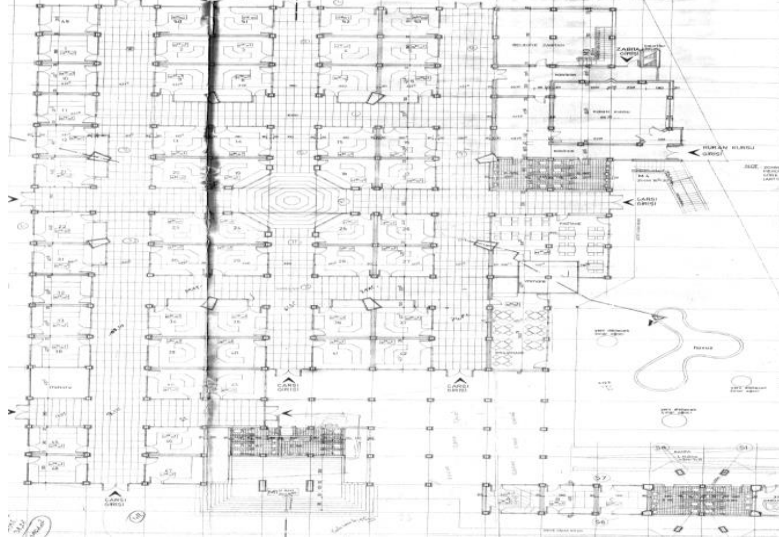
Caminin giriş yönünde bulunan 2 adet minaresi ve binayla bütünleşik konumdaki şadırvanı estetik açıdan mescit kısmındaki örtüyle uyum içerisindedir. Caminin yakın çevresinde bulunan binalar belediye tarafından kaldırılmış park ve çevre düzenlemesi yapılmış olup meydan içinde cami daha görünür duruma gelmiştir. Meydan cami bahçesi ile hükümet konağının birlikte kullandığı denize kadar uzanan genişçe bir alanı oluşturmaktadır. Caminin hava fotoğrafı Şekil 12’de verilmiştir.



*Şekil12. Akçakoca Merkez Cami Hava Fotoğrafı*



Taban alanı 3600 m<sup>2</sup> olan caminin zemin katında dükkanlar için 2650 m<sup>2</sup> alan ayrılmıştır. Zemin katında bulunan dükkanlar haricinde güvenlik, kuran kursu, wc, gashane bulunmaktadır. Dükkanlar, yaklaşık 17 m<sup>2</sup> olup 53 adet bağımsız birimden meydana gelmektedir. Zaman içerisinde dükkanların bir kısmı birleştirilerek daha büyük dükkanlar olarak kullanılmıştır. Binanın çeperindeki ve pasaj içindeki dükkanların birçoğu aktif olarak kullanılmaktadır. Binanın arka cephesi zemin katındaki dükkanların tenteleriyle birlikte ilk bakışta çarşı hissi vermektedir. Ön cephede Mescide giden merdivenlerin sol tarafında bir zincir marketin girişi ve tabelası bulunmaktadır.



*Şekil 13. Akçakoca Cami Zemin Kat Planı*



*Şekil 14. Akçakoca Cami Arka Cephe Görünüşü*

Tarihsel süreç içerisinde farklı başlıklarla tartışma konusu olan camilerin son zamanlarda tartışılan konularından biri de camilerin altında bulunan dükkanlardır. Birçoğu vakıfa gelir sağlaması için sonradan dükkana dönüştürülmüş cami alt katları olsa da, Mimar Sinan eseri olan Eminönü Rüstem Paşa Cami, Cumhuriyet dönemi eseri Ankara Kocatepe Cami tasarım aşamasında altına dükkan yapılması en başında belirlenen camilerdendir. Akçakoca Merkez Cami de bu örnekler arasındadır.

Eminönü Rüstem Paşa Camisi gibi çarşı içerisinde, dükkanlardan oluşan bir alt katın üzerinde konumlandırılmış cami örnekleri “mimarca” tasarlanmış binalardır. Günümüz camilerinin neredeyse tamamı bir çarşı katının üzerinde yer almaktadır. Bu nedenle, meslektaşlar arasında hipermarket+camii biçiminde bir tipolojinin varlığından söz edilmektedir. Bu oluşum, caminin yaşaması için gelir gereksinimi olduğu gerçeğiyle açıklanmaktadır. Ancak, mimari çözümün yetersizliği, çarşı/dükkanlardan oluşan alt katın caminin mimarisine uyumsuzluğu, çoğunlukla camiden daha çok ön plana çıkması, levha/tabelaların estetik kirlilik yaratması olumsuz yönlerden bazıları olarak gösterilmektedir. Ayrıca, ticari işlevin maddiliğinin caminin ruhani yapısına ters düştüğünü söylemek de mümkündür [8].

Eyüpgillerin söylediği gibi camiden daha çok ön plana çıkan marketler ve tabelaları camilerin ruhaniyetini bozmaktadır. Birçok insan camiyle hiçbir bağ olmaksızın sadece alışverişini yapmaktadır. Dini bir yapının, bir ibadet mekanının içerisinde olduğunu hissedemeden herhangi bir alışveriş mekanında bulunuyormuş gibi alışverişini yapmasıdır.

#### IV. SONUÇ

Bu çalışmada camilerle ilgili tartışma konularından biri olan altında dükkan bulunan camiler;

-Nitelsiz cami tasarımları ve alt katına sonradan eklenmiş dükkanlar günümüzde karşı karşıya kaldığımız bir durumdur. Neredeyse her Mahallesinde Camii bulunan ülkemizde, İşlevsellik açısından bakıldığında kolay ulaşılabilir konumda olan ve vakfa gelir sağlayan camii altı dükkanları mantık çerçevesinde uygun görünmesine rağmen maneviyat ve bütünsellik yönünden bakıldığında caminin ruhaniyetini bozan ve bütünlüğü etkileyen bir durum teşkil ettiği düşünülmektedir.

-Hadislerde Allah'ın evi olarak adlandırılan mescit ve camilerimizde, maddi fayda sağlaması için oluşturulan dükkanlar maneviyatını olumsuz etkilediği kanaati oluşmaktadır. Hz. Peygamber'in evinin yanı başında bulunması ve Müslümanların rahatça toplandıkları bir mekan olması sebebiyle Mescid-i Nebevi, devletin idare merkezi niteliği taşımıştır. Bazen konuların görüşülüp karara bağlandığı bir şura meclisi, bazen davaların çözüldüğü bir mahkeme, bazen bir misafirhane gibi kullanılmıştır [16]. Bu çerçeveden bakıldığında realite ve ideal olan arasında bir seçim yapma tercihi ortaya çıkmaktadır.

-Bu çalışmalar sonucunda yeni yapılacak camii tasarımlarına yönelik birkaç öneri bulunmaktadır.  
-Camilerin çevresiyle kuracağı ilişkileri önceden iyi tespit edilmeli ve buna uygun arazi seçilmelidir. Eğer dükkan yapılması uygun görülürse mescit kısmından bağımsız, ibadet mekanının ruhaniyetini bozmayan bir vaziyet planıyla çözülmesi önerilmektedir. Camiiye gelen vatandaşın ibadet için geldiğini, alışverişe gelen vatandaşın ticari bir ihtiyaçtan dolayı geldiğini unutmamak ve tasarımı yaparken bu durumları göz önünde bulundurmamak gerekmektedir. Burada arsa seçimi çok önemli olmaktadır. İbadet mekanını ve ticaret mekanını birbirinden ayrı kütleler olarak yapabilmek için yeterli alana sahip olmalıdır. Estetik açıdan bakıldığında da dil olarak bütünlük sağlayacak şekilde tasarlanması gerekmektedir.

#### V. KAYNAKLAR

[1] M. Güler, İ. Aktuğ, Kolay, “12. Yüzyıl Anadolu Türk Camileri”, *İTÜ Mimarlık Planlama Tasarım Dergisi*, c. 5, s.2, ss. 83-90, 2006.

- [2] A. Salimi, “İslam Ülkelerinde Çağdaş Mimarisi Sorunsalı,” Yüksek lisans tezi, Mimarlık Anabilim dalı, Yakınođu Üniversitesi, Lefkoşa, 2013.
- [3] Ş. Kocagöz, “Rüküş Camileri Gördükçe Biz Seni Hatırlarız,” *Mimarlık Dekorasyon Dergisi*, c. 1, ss. 57-61, 1969.
- [4] M. Dural, “Çağdaş Cami Mimarisinde Kubbe Ögesinin Algısal Etkisinin Mimari Eğitim Seviyesine Göre Farklılaşması,” Yüksek Lisans tezi, Fen Bilimleri Enstitüsü, Yıldız Teknik Üniversitesi, İstanbul, Türkiye, 2017.
- [5] E. Gürsoy, “Günümüz Cami Mimarisinde İlkesiz Yaklaşım,” *SDÜ Fen Edebiyat Dergisi*, ss. 239-253, 2013.
- [6] M. Güler, “Cumhuriyet Dönemi Özgün Cami İnşası-Tasarım Problemi” Çağımızda Cami Mimarisinde Arayışlar Uluslararası Sempozyumu, Giresun, 2016.
- [7] K.K. Eyüpgiller, “Türkiye’de 20. Yüzyıl Cami Mimarisi, *Mimarlık Dergisi*, ss. 331-340, İstanbul, 2006.
- [8] G. Cantay, “Mercan Ağa Camii Külliyesi ve Kapalı Çarşı” Restorasyon Yıllığı Dergisi, S, 12 ss 56-69, Ankara, 2016.
- [9] G. Cantay, “16.Yüzyıl Külliyelerinin Şehirlerin Tarihi Topografyasını Belirlemesi”, Prof.Dr. Yılmaz Önge Armağanı, Konya, s.75-78, 1993.
- [10] G. Cantay., “ İstanbul’un Tarihi Topografyası”, Tarihi ve Kültürü ile Eyüp Sultan Sempozyumu III. s.s 86-93, İstanbul, 28-30 Mayıs 1999.
- [11] G. Cantay.,”İstanbul’un Tarihi Topografyası ve Haliç”, Dünü ve Bugünü ile Haliç Sempozyum Bildirileri ,ss.1-14, İstanbul, 22-23 Mayıs 2003.
- [12] G. Cantay., “ Fatih Külliyesi Camii 2007-2012 Onarımının Kitabı”, ss.İstanbul, 2016.
- [13] E.Hakkı Ayverdi., “Osmanlı Mi’marisinde Fatih Devri (855-886/1451-1481)” C.3, ss.453-455, İstanbul, 1989.
- [14] G. Cantay, “Anadolu’da Osmanlı Devri Kervansaraylarının Gelişmesi”, İ.Ü.E.F.Türk ve İslâm Sanatı Kürsüsü Doktora Tezi, İstanbul, 1974.
- [15] Akçakoca Turizm İşletmeciliği ve Otelcilik Yüksekokulu *Akçakocanın Tarihi*. <http://www.turizm.duzce.edu.tr/Sayfa/1668/akcakocanın-tarihi>. 2019.
- [16] Riyazus Salihin, 1074 nolu hadis, Buhari Salat 83