

LİMAN TEPE'DE GEÇ HELLAS III C DÖNEMİ

Sıla MANGALOĞLU-VOTRUBA*

Anahtar Kelimeler: Liman Tepe • Geç Tunç Çağı • Geç Hellas III C Dönemi • Seramik • Kültürel Bağlantılar

Özet: IRERP (İzmir Bölgesi Kazı ve Araştırmalar Projesi) çerçevesinde gerçekleştirilen Liman Tepe kazılarında Geç Tunç Çağı kalıntıları, son yıllara kadar oldukça sınırlı olarak tespit edilmişken, 2006 yılında açığa çıkartılan üç tabakalı yerleşim sayesinde bu döneme ait çok önemli bilgiler elde edilmiştir. Kıta Yunanistan kronolojisine göre GH III A2, III B ve III C dönemleri ile çağdaş olan Liman Tepe'nin Geç Tunç Çağı yerleşiminde mimari kalıntılar, tüm safhalar boyunca ve takip eden Protogeometrik Dönem'de üst üste kesintisiz olarak devam etmiştir. Aynı süreklilik seramik ve diğer küçük buluntularda da gözlenmektedir. Geç Tunç Çağı'nın son safhası olan GH III C dönemi, Kıta Yunanistan'da Miken krallıklarında, Anadolu'da ise Hitit İmparatorluğu'nda çöküşün, dolayısıyla da ekonomide bir duraksamanın yaşandığı dönemdir. Bu dönem, devam eden bölgeler arası bağlantılar, bölgesel stiller, batıdan doğuya doğru gerçekleşen olası göçler gibi halen birçok soruyu bünyesinde barındırmaktadır. Liman Tepe'de tespit edilen bu safhaya ait mimari kalıntılar ve küçük buluntular, hem Liman Tepe'nin bu dönemdeki durumuna, hem de bölgenin oldukça az bilinen bu dönemine ışık tutacak niteliktedir.

LATE HELLADIC III C PERIOD AT LİMAN TEPE

Keywords: Liman Tepe • Late Bronze Age • Late Helladic III C Period • Pottery • Cultural Relations

Abstract: The Liman Tepe excavations, conducted by the Izmir Region Excavations and Research Project (IRERP) had very limited Late Bronze Age remains until it revealed a stratified settlement consisting of three phases contemporary with LH III A2, III B and III C periods. Architectural remains and pottery indicate continuation within these Late Bronze Age periods through to the Protogeometric Period. The last phase of the Late Bronze Age, contemporary with LH III C, is the period following the collapse of the Mycenaean palaces in the Aegean and the Hittite Empire in Anatolia, and is informative regarding problematic issues such as continuing connections after the palatial era, developing regional styles, and movement of populations from west to east. The stratified architectural remains and pottery of LH III C does not only shed light on Liman Tepe's situation, but also contributes to the understanding of this very little known and paradoxical time period in the region.

* Sıla Mangaloğlu-Votruba (MA), Ankara Üniversitesi Sualtı Arkeolojik Araştırma ve Uygulama Merkezi (ANKÜSAM) TR-06100 / ANKARA, e-posta: dsotruba@gmail.com.

1992 yılından bu yana IRERP kapsamında, Prof. Dr. Hayat Erkanal’ın başkanlığında kazılan Liman Tepe¹, İzmir Körfezi’nin güneyinde, Urla’nın İskele mahallesinde yer almaktadır² (Harita 1). Neolitik Dönem’den Geç Tunç Çağı’nın sonuna kadar iskân gören yerleşim, kesintisiz olarak, kentin “Klazomenai” olarak bilindiği klasik çağlara kadar devam etmektedir³.

Liman Tepe’de yakın zamana kadar, II. kültür tabakası ile temsil edilen Geç Tunç Çağı’na tarihlendirilen kalıntılar, herhangi bir tabakalaşma ile bağlantılı olarak bulunamamış ve kuyu⁴, çöp çuku-

ru⁵, silo⁶, seramik fırını⁷ gibi yerleşimin farklı kesimlerinde bulunan, izole ve bir-biri ile bütünlük sağlamayan kontekstlerden ele geçmiştir⁸ (Çizim 1). 2006 yılında ise ilk defa Liman Tepe’nin kuzey sektöründe Geç Tunç Çağı’na tarihlendirilen üç tabakalı bir yerleşim saptanmıştır⁹. Ele geçen seramik ve diğer buluntular sayesinde bu tabakaların Kıta Yunanistan kronolojisine göre Geç Hellas (buradan itibaren GH kısaltması kullanılacaktır) III A2, GH III B ve GH III C dönemleri ile çağdaş olduğu saptanmıştır¹⁰. Liman Tepe’nin (buradan itibaren LMT kısaltması kullanılacaktır) tabakalaşmasına göre LMT II.3 tabakası Geç Tunç Çağı’nın GH III A2 safhası, LMT II.2 tabakası GH III B safhası, LMT II.1 tabakası ise GH III C safhası ile çağdaştır. Liman Tepe’de, Geç Tunç Çağı’nın başlarına, Kıta Yunanistan kronolojisine göre GH I ve GH II dönemlerine ait bugüne kadar herhangi bir mimari kalıntıya rastlanmamıştır ve sadece birkaç parça seramik parçası bulunmuştur¹¹.

Liman Tepe’de Geç Tunç Çağı’na tarihlendirilen seramik örneklerinin çok büyük bir kısmı, Batı Anadolu’nun diğer

¹ IRERP projesi çerçevesinde gerçekleştirilen kazı ve araştırmalar, Ankara Üniversitesi Su Altı Arkeolojik Araştırma ve Uygulama Merkezi (ANKÜSAM) bünyesinde yürütülmektedir. Proje, Türkiye Cumhuriyeti Kültür ve Turizm Bakanlığı, DÖSİMM, Ankara Üniversitesi Bilimsel Araştırma Projeleri Koordinatörlüğü (Proje No. 2006 – 0901024), TÜBİTAK (Proje No: 108K263), Institute for Aegean Prehistory (INSTAP), Ankara Üniversitesi Dil ve Tarih-Coğrafya Fakültesi, INSTAP-SCEC, Urla Belediyesi, Türk Tarih Kurumu ve Türkiye Sualtı Arkeolojisi Vakfı (TINA) tarafından maddi ve manevi olarak desteklenmektedir. Makalede kullanılan tüm fotoğraf ve çizimler Liman Tepe kazısı arşivine aittir. Fotoğraf ve çizimlerdeki katkılarından dolayı INSTAP-SCEC uzmanlarından Douglas Faulmann ve Chronis Papanikolopoulos’a teşekkür ederim.

² Sayın hocam Prof. Dr. Hayat Erkanal’a, bana Liman Tepe Geç Tunç Çağı malzemesini doktora tezime olarak çalışma ve burada yayınlama fırsatı verdiği için, danışmanım sayın Prof. Dr. Aliye Öztan’a çalışmalarına yaptığı değerli katkılar için, Liman Tepe’nin Geç Tunç Çağı tabakalarını kazan sayın Dr. Ayşegül Aykurt’a analizleri ve benimle paylaştığı bilgiler için ve sayın Doç. Dr. Vasif Şahoğlu’na fikir ve yardımları için teşekkürü borç bilirim.

³ Liman Tepe’de Erken Tunç Çağı’na tarihlendirilen bir yapıda, çok daha eski tabakalardan alınan dolgu malzemesi içinde Neolitik Dönem’e tarihlendirilen seramik örnekleri ele geçmiştir. Taban suyunun yüksekliği nedeniyle Neolitik Dönem tabakasına ulaşamamaktadır. Bkz. Erkanal 1999, 326.

⁴ Erkanal – Günel 1995, 264; Erkanal – Günel 1996, 307; Erkanal – Günel 1997, 232-233; Erkanal 1998, 381.

⁵ Erkanal 1999, 327; Erkanal 2001, 261; Erkanal ve diğ. 2003, 426.

⁶ Erkanal – Artzy 2002 s. 376-377.

⁷ Bakır – Anlağan 1980, 88; Erkanal – Erkanal 1983, 166.

⁸ Ayrıca bakınız Günel 1999a, 59-62; Özgünel 2006.

⁹ Erkanal 2008, 91-100, fig.1; Erkanal – Aykurt 2008, 226-238, çizim 1.

¹⁰ Ege Bölgesi’nin geleneksel kronolojisi için bkz. Warren – Hankey 1989, 169; Hitit ve Miken kültürlerinin karşılaştırmalı kronoloji tablosu için bkz. Mountjoy 1998, 46; geleneksel ve düzeltilmiş kronoloji tablolarının karşılaştırmaları için bkz. Mountjoy 1999, 17.

¹¹ Günel 1999a, fig. 20. 50-51.

merkezlerinden bilinen tipte¹², kırmızıdan devetüyü tonlarına değişen hamur rengine sahip, kendinden astarlı, kırmızı astarlı ya da krem astarlı yerli seramik tipindedir ve Liman Tepe'nin Orta Tunç Çağı'nda görülen seramik geleneğinin devamı niteliğindedir. En yaygın ikinci grubu gri seramik örnekleri oluşturmaktadır. Batı Anadolu yerleşimlerinin karakteristik seramik gruplarından biri olan bu grup, bölgede oldukça uzun bir geleneğe, Batı Anadolu'nun kıyı kesiminde ise tartışmalı bir kökene sahiptir¹³. En yaygın üçüncü grup ise ilk kez GH III A2 döneminde ortaya çıkan Miken seramiğidir ve Doğu Ege bölgesindeki diğer yerleşimlerde olduğu gibi Liman Tepe'de de hem ithal hem yerel olarak üretilmiş örnekleri mevcuttur¹⁴. Yerel olarak üretilmiş Miken seramik örnekleri, kırmızıdan devetüyüne değişen renkte hamurlu yerli seramikler ile aynı hamur karakterine sahip olup krem astarlıdır. İthal Miken seramik örnekleri ise daha ince bir hamur yapısına, pembemsi-krem hamur rengine sahiptir ve yerel örneklerin aksine hamurlarında mikaya rastlanmaz. Bu üç grubun yanı sıra, daha az oranlarda "altın astarlı" ve "gümüş astarlı" seramik örnekleri de mevcuttur. Gerek altın astarlı, gerekse gümüş astarlı seramik örnekleri, diğer Batı Anadolu yerleşimlerinde Orta Tunç Çağı'ndan itibaren görülmektedir¹⁵, öte yandan altın astarlı se-

ramik geleneği Liman Tepe'de, Erken Tunç Çağı II dönemine kadar gitmektedir¹⁶. Liman Tepe'de Geç Tunç Çağı'nın son tabakası olan II.1'de gri seramik ve ithal Miken seramiğinde bir düşüş, yerli yapım Miken seramiğinde ise bir artış olduğu gözlenmektedir.

Bu makalenin ana konusunu, Liman Tepe'nin Kıta Yunanistan kronolojisine göre GH III C safhası ile çağdaş olan II.1 tabakası oluşturmaktadır. Söz konusu safha, Akdeniz Bölgesi'nde, kendine özgü kültürlerle sahip olan imparatorluklar ve krallıkların arasında, belirli bir standarda ulaşmış bir ticaret sisteminin ve bir dönemin sonuna işaret etmesi bakımından önemlidir. Akdeniz gibi çok geniş bir alanda görülmeye başlayan bir değişimin de ilk evresi olarak nitelendirilebilir. Liman Tepe'nin II.1 tabakası ile çağdaş olan yerleşimler ve mezarlıklar Batı Anadolu'da kuzeyde Troia¹⁷, İzmir bölgesinde Phokaia¹⁸, Panaztepe¹⁹, Bayraklı²⁰, Bademgediği Tepesi²¹, Bakla Tepe²² ve Ephesos²³, daha güneyde ise Kadıkalesi²⁴, Çine-Tepecik²⁵, Miletos²⁶ ve Müsgebi'dir²⁷

¹² Blegen ve diğ. 1953, 33-76; Blegen ve diğ. 1958, 19-44; Mellaart – Murray 1995; Günel 1999b, 29-71; Meriç 2003; Akdeniz 2006, 7-10.

¹³ Forsdyke 1914; Childe 1915; Mellaart 1960; Bayne, 2000, 15-20; Pavúk 2007; Aykurt 2008, 10-11.

¹⁴ Mountjoy 1998.

¹⁵ Akurgal 1950, 5; French 1967, 65; French 1969, 72; Mellaart – Murray 1995, 1, 103, harita. 3, 105-106; Meriç 2003, 91, fig. 18; Aykurt 2010, 12, 35, 47; Akdeniz 2006, 7-8.

¹⁶ Erkanal ve diğ. 2003, 429, lev. 8.

¹⁷ Mountjoy 1998, 45, 53, fig. 14.3

¹⁸ Özyiğit 2005, 44, 47-48, çizim 5-7, 9-10; Özyiğit 2006, 75, 84, çizim 3.

¹⁹ Erkanal-Öktü 2008, 80.

²⁰ Özgünel 1983, 711-712, Lev. VII-VIII.

²¹ Meriç 2003, 87-89; Meriç ve diğ. 2004, 296, res.12; Meriç ve diğ. 2005, 141; Meriç – Mountjoy 2002, 82-98.

²² Erkanal – Özkan 1999a, 14-17.

²³ Büyükkolancı 2008, 47-48, fig. 17, 18.

²⁴ Akdeniz 2006, 7-10, fig. 12-16.

²⁵ Günel 2007, 237-238, 245, res. 5; Günel 2008, 134, fig. 8 a-c; Günel 2009, 230-233, res. 7; Günel 2010.

²⁶ Weickert 1957, 102-32; Schiering 1959/60, 29-30, lev. 14-17; Niemeier 1998, 36-37, res. 12; Niemeier – Niemeier 1997, 217-218, Abb. 29-30.

²⁷ Mountjoy 1998, 53; 13, taf. XVI.4, XX.3.

Liman Tepe'nin II.1. Tabaka Yerleşimi

Liman Tepe'nin II.1 tabakasına ait kalıntılar, yerleşimin II.3 ve II.2 tabakalarına ait kalıntılarının üzerinde yer almaktadır (Çizim 3).

Kıta Yunanistan kronolojisine göre GH III A2 dönemi ile çağdaş olan II.3 tabakasında yerleşim, önceki yıllarda tespit edilen ve son derece sınırlı olan mimari kalıntıların yanı sıra, 2006 yılında açığa çıkartılan bir cadde ve bu caddeye bağlı sokaklar ile birbirinden ayrılan dikdörtgen planlı yapılardan oluşmaktadır (Çizim 2). Yapılardan birinde bulunan çok sayıda *pithos* (PY (*Pithoslu Yapı*), Çizim 2), bu yapının depolama amacıyla kullanılmış olduğuna işaret etmektedir. Buna ilaveten bu safhaya ait yerleşimin farklı kesimlerinde dört adet seramik fırını tespit edilmiştir (Çizim 1). Bu kalıntılar, yerleşimin bu safhada bir üretim merkezi karakterinde olduğunu göstermektedir.

Takep eden II.2 tabakasına ait mimari kalıntılar Kıta Yunanistan kronolojisine göre GH III B dönemi ile çağdaştır. Bu tabakaya ait kalıntılar oldukça sınırlı olup II.3. ve II.1 tabakalarının kalıntıları arasında tahrip olmuştur (Çizim 2). Cadde, güney sokağı ve "*Pithoslu Yapı*" bu dönemde kullanılmaya devam edilmiştir. Ayrıca kısmen korunmuş bir silo ve levha taşlarla döşeli bir alan saptanmış, taşların bir kısmı kaldırıldığında ise alttan beş adet öğütme taşı ve akıtacaklı bir hazne açığa çıkartılmıştır²⁸. Bir işlik olarak kullanıldığı anlaşılan bu kalıntılar, yerleşimin üretim merkezi karakterini bu dönemde de sürdürdüğüne işaret etmektedir.

Liman Tepe'de Geç Tunç Çağı'nın en son evresi olan II.1 tabakasına tarihlendirilen kalıntılar, yerleşimin II.3 tabakasından sonra en iyi korunmuş mimari kalıntıları oluşturmaktadır. Bu tabaka yapılarının biri dışında tümü dikdörtgen biçimlidir. Yapılarda, önceki tabakalarda görülen üretim merkezi karakterine işaret eden bulgulara rastlanmamıştır.

Bu tabaka yapılarından biri (M-50, Çizim 3), II.3 tabakasına tarihlendirilen bir yapı üzerine inşa edilmiştir ve Geç Tunç Çağı kalıntılarının bulunduğu kesimin kuzeybatısında yer almaktadır. Güney kısmı kazılan, kuzey kısmı ise kazılmayan alan içinde kalan yapının giriş kısmı doğu duvarındadır ve küçük boy taşlarla döşenmiştir. Güney duvarı kavis yapan yapı, çağdaşı diğer yapılardan farklı bir mimari plan ortaya koymaktadır. Bu haliyle yapı, apsidal ya da oval bir plan görüntüsü vermektedir. Apsidal ya da oval formlu yapılar Kıta Yunanistan'da Geç Neolitik, Anadolu'da ise Geç Kalkolitik Dönem'e kadar uzanan bir geçmişe sahiptir²⁹. Orta Tunç Çağı'nın sonunda popülerliğini yitiren ve Erken Proto-geometrik Dönem'de yeniden yaygınlaşan bu yapıların esasen GH III döneminde Kıta Yunanistan, Girit ve Anadolu'dan örnekleri bilinmektedir. Liman Tepe/Klazomenai'de Geç Kalkolitik Dönem'den beri bilinen oval yapıların Orta Tunç Çağı tabakalarından yedi³⁰, Proto-geometrik Dönem tabakasından ise

²⁸ Erkanal ve diğ. 2009, 301, res. 2.

²⁹ Warner 1979; Mazarakis-Ainian 1989, 269; Erkanal – Özkan 1999b, 341-342, 348, çiz. 2.

³⁰ Erkanal – Günel 1995, 267-269, 275 fig. 4, lev.4-5; Erkanal – Günel 1996, 307-308, lev. 5; Erkanal – Günel 1997, 238-239, lev.3; Erkanal 2000, 255, lev. 5-6; Erkanal ve diğ. 2009, 302-303, lev. 6.

iki safhalı bir³¹ örneği vardır. Liman Tepe'nin II.1 tabakasına tarihlendirilen bu yapı da, yerleşimde bu geleneğin süreklilik gösterdiğine işaret ediyor olabilir. Yapı içinde bulunan düz ve dalgalı bant bezemeli derin bir çanak örneği Furumark tarafından yapılan sınıflandırmada form 284'e (FS 284) girmektedir³² (Resim1a). Bu tipte bezemeye sahip derin çanak örnekleri, Kıta Yunanistan'da GH III B sonu-GH III C başına tarihlendirilen dönemde çok sayıda paralele sahiptir³³. Yapının girişine yakın bir kesimden ise kulp ve ağız kısmı kırık bir *askos* bulunmuştur (Resim1b). *Askos*un üzerinde birbirine paralel olarak yapılmış dalgalı bantlardan oluşan bir bezemesi vardır. Furumark tarafından yapılan tipolojide bu tipte *askos*lar form 194 olarak numaralandırılmışlardır³⁴. Benzerleri GH III B sonu-GH III C dönemlerinde Ege bölgesinde çok geniş bir yayılım alanı göstermektedir³⁵.

Oval formlu bu yapının doğusunda bir ocak, bu ocağın doğusunda ise kuzey-güney doğrultusunda uzanan bir duvar açığa çıkarılmıştır (Çizim 3). Ocak ve doğusundaki duvar, diğer duvarları ve mimari kalıntıları tahrip olmuş bir yapıya ait olmalıdır. Tabanı seramik parçaları ile döşeli olan bu ocağın (Resim 2a) etrafın-

da aynı tipte çok sayıda pişirme kabı ele geçmiştir (Resim 2b). Tek ya da çift dikey kulplu ve sığ halka dipli olan bu örnekler, Kıta Yunanistan'da GH III B dönemi sonlarından itibaren Mykenai³⁶, Lefkandi³⁷, Atina Agora'sı³⁸, Thorikos Mine No. 3³⁹, Tiryns⁴⁰ ve Mitrou'da⁴¹, GH III C döneminden itibaren ise Doğu Ege⁴², Girit⁴³, Kıbrıs⁴⁴ ve Doğu Akdeniz'deki⁴⁵ çok sayıda yerleşimde karşımıza çıkmaktadır. *Kylix*ler ya da yağ taşımakta kullanılan üzengi kulplu testilerin aksine, pişirme kapları herhangi bir ticari değere sahip değildir. Ayrıca toplumların pişirme kapları konusunda nispeten muhafazakâr oldukları bilinmektedir. Bu nedenle, bu pişirme kaplarının Ege Bölgesi'ndeki sarayların çöküşünü takip eden dönemde çok geniş bir alana yayılması, batıdan doğuya doğru gerçekleşen bir göç dalgasına kanıt olarak yorumlanmaktadır⁴⁶.

³¹ Erkanal 2000, 253, fig.3; Erkanal 2001, 259; Bakır ve diğ. 2001, 27-32, lev. 3 ve 5; Bakır ve diğ. 2002, 41-44, lev. 2; Aytaçlar 2004, 17-25, fig. 1-3, 8.

³² Furumark 1941, 49, fig. 14. Aynı tip çanaklar Mountjoy tarafından derin çanak tip 2 olarak sınıflandırılmıştır, bkz. Mountjoy 1999, 37.

³³ Mountjoy 1997, 125, fig. 8.46-48; Mountjoy 1999, 153-154, fig. 40.302, 280-281, fig. 94-95; Rutter 2003, 210, fig. 10.

³⁴ Furumark 1941, 67, fig. 20.

³⁵ Boysal 1969, 27, lev. 32.2; Koehl 1981, 180, fig. 1; Mountjoy 1999, 765, fig. 298.109, 1058, fig. 433.220; Popham ve diğ. 2006, lev. 21.5.

³⁶ Wace ve diğ. 1921-23, 264, lev. VI, a.

³⁷ Popham – Milburn 1971, 336-337, fig. 2.5,6, lev. 52.2; Popham ve diğ. 2006, 140, fig. 2.2,7, 149, fig. 2.5,1, 156, fig. 2.8,3, 180, fig. 2.14,3, 208, fig. 2.33, 209, fig. 2.34, lev. 14, 3-5, lev. 23, 1-6, lev. 28, 1-3, lev. 29, 6-7, lev. 35, 6, lev. 43,3; Schofield 2007, 302, 304, 308, fig. 3.3, 313, fig. 8.3.

³⁸ Immerwahr 1971, 212-213, lev. 49, XX-1; Rutter 2003, 196-197, 207, fig. 7.5-6.

³⁹ Mountjoy 1995, 223, 227, fig. 21 no. 206.

⁴⁰ Stockhammer 2006, 154, fig. 7.

⁴¹ Lis 2009, 230, fig. 8.5; Van de Moortel 2009, 371, fig. 6.1.

⁴² Hood 1982, 617, 618, fig. 280, 2947-2952, lev. 127, 2947-2948.

⁴³ Sackett ve diğ. 1965, fig. 11, l; Kanta 2003, 176-177, fig. 6; Andreadaki-Vlazaki – Papadopoulou 2007, 33, 53, fig. 10.4;

⁴⁴ Jung 2009, 80, fig. 3.7-8; Karageorghis 2011, 27, fig. 1; Jung 2011, Bunimowitz 2011, 240.

⁴⁵ Dothan 1998, 153-154, fig. 5.16-17; Killebrew 1998, 397, fig. 7.19, 10.13-14, 12.15; Yasur-Landau 2003, 596, fig. 1.1; Ben-Shlomo ve diğ. 2008; Ben-Shlomo 2011, fig. 9, no. 1-4; Charaf 2011, 215, fig. 5, no. 5; Bunimowitz 2011, 239.

⁴⁶ Karageorghis 2011; Bunimowitz 2011, 238-240.

Söz konusu ocağın ve duvarın doğusunda, batı ve doğu duvarları korunmuş, kuzey ve güney duvarları ise tahrip olmuş bir yapı yer almaktadır (M-56, Çizim 3). Yapıyı güneyden sınırlayan duvarın bu alanda yer alan geç dönem mezarlarının yapımı sırasında, kuzey kısmının ise geç dönemde bu alana yapılan mimari kalıntılar tarafından yok edildiği saptanmıştır. Bu yapının üzerinde Protogeometrik Dönem'e tarihlendirilen bir yapı yer almaktadır. Bu yapının doğu duvarı, Geç Tunç Çağı'nın birinci mimari tabakasında inşa edilip Protogeometrik Dönem'de de kullanım görmüştür. Yapının içinden GH III C dönemi için karakteristik olan seramik örnekleri ele geçmiştir. Bu örneklerden biri yiv bezemeli, çift kulplu bir testiye aittir (Resim 3a). Benzer örnekler Troia'nın VII a-b tabakalarından bilinmektedir⁴⁷. Yapıdan ele geçen bir diğer örnek grimsi hamur renginde bir derin çanakdır (Resim 3b). Bu tipte halka dipli, yatay kulplu derin çanaklar Ege bölgesinde GH III B döneminde görülmeye başlamış ve GH III C döneminde de yaygın olarak kullanılmaya devam edilmiştir⁴⁸. Örneklerin çok büyük bir kısmı dönemin karakteristik bezemelerine sahipken, Liman Tepe örneği gibi herhangi bir bezemeye sahip olmayan az sayıda örnek de vardır⁴⁹.

Yapıdan ayrıca bir biberon ele geçmiştir (Resim 3c). Benzer örnekleri

GH III A döneminden itibaren görülen⁵⁰ biberonların Liman Tepe örneğine benzeyen tipleri Furumark tarafından yapılan sınıflandırmada FS 162 olarak numaralandırılmıştır⁵¹. Ağız kenarı ve sepet kulbu korunmamış olan örnek, küresel gövdeli ve halka diplidir. Üzerinde dalgalı bir bant ve düz bantlardan oluşan bir bezemesi vardır. Liman Tepe örneğinin en yakın benzerleri GH III C döneminin orta safhasında Naksos ve Kos'tan bilinmektedir⁵². Yapının içinden ayrıca, M-50 yapısının girişine yakın bir yerde bulunan *askosa* benzeyen bir örnek ele geçmiştir. Diğer *askosa* göre daha büyük boyutlu olan bu örneğin de üzerinde dalgalı bantlardan oluşan bir bezemesi vardır (Resim 3d).

M-56 yapısının doğu duvarına paralel olarak yapılmış ve ona yaslanan bir başka duvar, yine bu tabakaya ait olan ve M-59 olarak numaralandırılan bir başka yapının batı duvarını oluşturmaktadır (Çizim 3). Kuzey-güney doğrultusunda uzanan bu duvarın kuzey uzantısına doğudan bir başka duvar yaslanmaktadır. Bu duvarların bir yapıyı batıdan ve kuzeyden sınırlandırdığı anlaşılmaktadır. Yapıyı kuzeyden sınırlayan duvarın çok kısa olması ve çok düzgün bir şekilde kesilmesi, bu alanda bir kapı boşluğunun olduğunu düşündürmektedir. Bu yapının içinden GH III C dönemi için karakteristik olan çok sayıda seramik örneği ele geçmiştir. Bu örneklerden biri tek kulplu konik bir çanakdır (Resim 4a). Furumark tarafından yapılan sınıflandırmada bu tip çanaklar FS

⁴⁷ Blegen ve diğ. 1958, lev. 233, 35.440, lev. 216.

⁴⁸ Mountjoy 1986, 117, fig. 143, 130-131, fig. 161-162, 150-152, fig. 189-193, 177-179, fig. 227-231, 192, fig. 254.

⁴⁹ Blegen ve diğ. 1953, fig. 292 a, A71; Mountjoy 1995, 217, 135; Kilian 1988, 131, fig. 26.18.

⁵⁰ Mountjoy 1986, 60, fig. 69, 77, fig. 90, 105, fig. 126, 144, fig. 179, 188, fig. 246,

⁵¹ Furumark 1992, lev. 90, 162:1, 162:4.

⁵² Mountjoy 1999, 950, fig. 387, no. 39; 1114, fig. 456, no. 138-139.

242 olarak numaralandırılmıştır⁵³. Kıta Yunanistan'dan Kıbrıs'a kadar geniş bir alanda yayılım gösteren bu tip çanaklar GH III C döneminin erken safhasında özellikle Kıbrıs'ta yaygın olarak görülmektedir⁵⁴. Kıta Yunanistan'da da GH III C döneminin erken safhasına tarihlendirilen örnekleri olmakla beraber GH III C döneminin orta ve geç safhalarında daha yaygın olarak görülmektedir⁵⁵. Bu nedenle Mountjoy tarafından bu kapların Kıbrıs'ta ortaya çıkmış olabileceği düşünülmektedir⁵⁶. Tabakaları kesin olmamakla beraber Tarsus'ta da bu tipe ait çok sayıda örnek mevcuttur⁵⁷. Doğu Ege/Batı Anadolu bölgesinde bu tipte çanaklar Khios Emporio⁵⁸, Rodos-Ialysos⁵⁹ ve Bademgediği Tepe'den⁶⁰ de bilinmektedir.

Yapıdan ele geçen bir diğer örnek üzengi kulplu bir testidir (Resim 4b). Ağzı, yalancı ağzı, kulpları ve gövdesinin alt kısmı kırıktır. Omuz kısmında ve gövdesinde grup halinde bant sıraları vardır. Omuz kısmındaki bant grubunun hem altında hem de üstünde içiçe yarım daire motifleri vardır ve bunlardan ikisinin etrafı nokta bezemelidir. Gövdesi üzerindeki bant grubunun ise sadece üstünde içiçe yarım dairelerden oluşan bir bezemesi olup bunlardan birisinin etrafı noktalıdır. İçiçe yarım daire bezemeleri

(FM 43-f) GH III C döneminin erken safhasından itibaren görülen bir motifken⁶¹ etrafının noktalarla bezenmesi (FM 43-o) GH III C döneminin orta safhasından itibaren görülmektedir⁶². Benzer örnekler Asine⁶³, Delphi⁶⁴, Rodos-Ialysos⁶⁵ ve Kos-Langada'dan⁶⁶ bilinmektedir.

Yapıdan ele geçen başka bir örnek bir kaidedir (Resim 4c). Üç parçası bulunan bu örnek silindirik bir gövdeye sahip olup her iki uca doğru genişlemektedir. Her iki kenarı da açıktır ve yaklaşık 30 cm. çapındadır. Üzerinde yatay ve dikey bantların yanısıra merdiveni andıran bir bezeme görülmektedir. Bu motifin benzerleri GH III C döneminin erken ve orta safhalarında Rodos'ta da görülmektedir⁶⁷. Bu tipte kaidelerin, krater formunda kaplara destek amacıyla kullanıldıkları düşünülmektedir⁶⁸. Batı Anadolu ve Doğu Ege bölgesinde GH III C döneminde çok sayıda örneği bulunan bu forma Kıta Yunanistan'da çok rastlanmadığı için Girit ya da Anadolu kökenli olduğu tahmin edilmektedir⁶⁹. Benzer örnekler Batı Anadolu'da Troia⁷⁰, Miletos⁷¹ ve Bakla Tepe⁷², Astypalaia'da Armenokhori⁷³, Rodos'ta Pilon⁷⁴ ve Girit'te Khania'

⁵³ Furumark 1992, lev. 134, 242:4, 242.

⁵⁴ Mountjoy 2009, 292, 306, fig. 10, 1-3.

⁵⁵ Mountjoy 1999, 597-98 fig. 222-464 ve 465, 719-720 fig. 276-86-87, 721 fig. 277-93-94, 958-959 fig. 391-61-62-63; Mountjoy 2009, 307, fig. 11, 3-8, 308, fig. 12, 1-3.

⁵⁶ Mountjoy 2007, 587-589.

⁵⁷ Mountjoy 2005; Mountjoy 2009, 292, 306, fig. 10, 4-10.

⁵⁸ Hood 1982, 584, fig. 264, lev. 117, 2704, 2705.

⁵⁹ Mountjoy 1999, 1060-61 Fig. 434-229;

⁶⁰ Mountjoy 2009, 308, fig. 12, 4-10.

⁶¹ Furumark 1941, 345, fig. 58; Mountjoy 1999, 1037, fig. 425.168, 1054, fig. 430.199.

⁶² Furumark 1941, 345, fig. 58;

⁶³ Mountjoy 1999, 166, fig. 45.342, 180, fig. 52.397, 181, fig. 53. 401-402.

⁶⁴ *age*, 782, fig. 308.250.

⁶⁵ *age*, 1055, fig. 431.204,

⁶⁶ *age*, 1117, fig. 457.143, 1120, fig. 459.155-156.

⁶⁷ *age*, 986, fig. 400.k.

⁶⁸ Mountjoy 1998, 54.

⁶⁹ *age*, 54.

⁷⁰ Blegen ve diğ. 1958, 43-44, lev. 242.5-9.

⁷¹ Schiering 1959/60, lev. 15.

⁷² Erkanal – Özkan 1999a, 16, 186, res. 11.

⁷³ Mountjoy 1998, 57, fig. 12.2; Mountjoy 1999, 1145, fig. 470.13.

dan⁷⁵ bilinmektedir. Bu form, GH III C döneminde Güneybatı Anadolu/Güneydoğu Ege bölgesinde ortaya çıkan ve Mountjoy tarafından “Doğu Ege Grubu” olarak adlandırılan bölgesel stilin karakteristik formlarından birini oluşturmaktadır⁷⁶.

Yapıda ayrıca el yapımı çift kulplu bir çömlek bulunmuştur (Resim 4d). Bu örneğin yanısıra, 1997 yılında Liman Tepe’nin güney kazı alanında da aynı tipte çömleklere konan iki çocuk mezarına rastlanmıştır⁷⁷. Bölgeye yabancı olan bu çömlekler Barbar seramiği ya da “el yapımı perdahlı seramikler”⁷⁸ olarak bilinen seramik grubu ile benzeşmektedir⁷⁹. Prof. Dr. Yaşar Ersoy ve Dr. Elif Koparal tarafından bölgede gerçekleştirilen yüzey araştırmalarında Liman Tepe’nin güneybatısında yer alan Tatarderesi-Hacıgebeş Tepe’de de benzer tipte seramik örneklerine rastlanmıştır⁸⁰. Sayıları az olmakla beraber bu tipte seramik örnekleri kuzey bölgeler ile olan bağlantılara işaret etmeleri bakımından önemlidir.

Yapıdan ele geçen bir başka buluntu grubu makaralardır (Resim 4e). Oldukça kötü fırınlanmış ya da bazen hiç pişirilmemiş olan bu örnekler genellikle delinmemiştir ve kaba bir görünüme sahiptir. Kullanımları konusunda çeşitli görüşler mevcuttur fakat genel olarak tekstil üre-

timinde kullanıldıkları düşünülmektedir⁸¹. Bu tip makaralar Erken Neolitik Dönem’den beri bilinmektedir⁸², fakat GH III C döneminde Kıta Yunanistan ve daha kuzey kesimlerde, Batı Anadolu/Doğu Ege’de, yanı sıra Kıbrıs ve Doğu Akdeniz’deki yerleşimlerde sayılarında birdenbire bir artış olduğu gözlenmiştir⁸³.

Bu tabakaya tarihlendirilen bir diğer yapı, Liman Tepe’nin II.3 tabakasında inşa edilen, II.2 tabakasında yenilenen ve II.1. tabakasında da değişikliklerle kullanılmaya devam edilen “*Pitboslu Yapı*”dır⁸⁴ (PY, Çizim 3). II.3 tabakasında depo amacıyla kullanılan ve çok sayıda *pitbos* bulunduğu için bu adı alan yapının, takip eden tabakalarda depolama amacını yitirdiği anlaşılmaktadır. Bu evrede yapının mimarisinde değişiklik yapılmış ve yapının iç kısmı iki duvarla üç bölüme ayrılmıştır. “*Pitboslu Yapı*”nın üzerine, takip eden Protogeometrik Dönem’de başka bir yapı inşa edilmiştir (Çizim 2).

Bu yapıda bulunan, üzerinde ağır panel bezemeleri ve havalanmaya çalışan kuş figürü olan bir krater tarihlendirme için önem taşımaktadır⁸⁵ (Resim 5a). Havalanmaya çalışan kuş motifi Geç Tunç Çağı’nın erken evrelerinden beri bilinmektedir⁸⁶. Geometrik motiflerden oluşan ağır panel bezemesi ile beraber görülen havalanmaya çalışan kuş motifleri ise Doğu Ege bölgesindeki kaplar üzerinde, özellikle de Kos’ta GH III C

⁷⁴ Mountjoy 1998, 57, fig. 12.3.

⁷⁵ Hallager 2003, 111, fig. 2 m.

⁷⁶ Mountjoy 1998, 53-54, 57, fig.12, 2-3.

⁷⁷ Erkanal 1999, 327, pl. 3-4.

⁷⁸ “Handmade Burnished Ware”, bkz. Small 1990; Rutter 1990; Bankoff ve diğ. 1996; Genz 1997; Small 1997.

⁷⁹ Blegen ve diğ. 1958, 158-159, lev. 266, 32.16, 32.98, 37.898, 32.88, lev. 267.

⁸⁰ Ersoy – Koparal 2009, 77-78, 87, fig. 5.

⁸¹ Rahmstorf 2003, 406.

⁸² *age*, 398-400.

⁸³ *age*, 409, fig.3; tam liste için bkz. Rahmstorf 2005, 161-162, fig. 1; Rahmstorf 2008, 65, abb.27.

⁸⁴ Söz konusu tabakalaşmayı tespit eden ve fikirlerini benimle paylaşan sayın Dr. Ayşeğül Aykurt’a teşekkür ederim.

⁸⁵ Erkanal 2008, 98, fig. 11; Aykurt (*baskıda*).

⁸⁶ Furumark 1941, fig. 29-30.

döneminin orta safhasında çok yaygındır⁸⁷. Sözkonusu stilin özellikle Doğu Ege-Batı Anadolu bölgesinde yaygın olması, sarayların çöküşünden sonra ortaya çıkan bölgesel stillere bir örnektir. Sözkonusu stil, Mountjoy tarafından “Doğu Ege Grubu” olarak isimlendirilmiştir⁸⁸.

Yapıdan ayrıca GH III C dönemi için karakteristik olan bir tepsi parçası ele geçmiştir (Resim 5b). Üzerinde konsantrik daire bezemeleri olan örneğin benzerleri GH III C döneminin orta ve geç safhalarında Melos-Phylakopi⁸⁹, Lefkandi⁹⁰ ve Bademgediği Tepe’den⁹¹ bilinmektedir.

Geç Tunç Çağı’nın 1. mimari tabakasına tarihlendirilen bir diğer kontekst, 2001 yılında höyüğün kuzey kesiminde açığa çıkarılmış olan bir çukurdur (Çizim 1). Çukurun içinde çok sayıda yerli üretim Miken seramik örnekleri ile yerli üretim bir figürin parçası bulunmuştur⁹².

Sözkonusu çukurda ele geçen bu figürin, Liman Tepe’de bir su kuyusunda bulunan ve GH III A2 dönemine tarihlendirilen ithal bir Miken figürininden⁹³ sonra bulunan ve Miken stilinde yapılmış olan ikinci örnektir⁹⁴ (Resim 6a). Figürinin başı ve kolları korunmamıştır fakat gövdeye bağlandıkları kısımlardan, kollarının yukarıya doğru kalkmış olduğu

düşünülmektedir. Figürin, GH III döneminde görülmeye başlayan “psi” tipindeki figürinlerin GH III B sonu-GH III C dönemlerinde görülen “Geç Psi Tipi” olmalıdır. Yayılım alanı Kıta Yunanistan’dan Girit, Kos, Rodos ve Kıbrıs’a kadar uzanan “Geç Psi Tipi” örnekleri French tarafından A, B, C, ve D olmak üzere dört gruba ayrılmıştır⁹⁵. Liman Tepe örneği daha çok D grubu ile benzerlik göstermektedir. A, B, ve C örneklerine göre daha özensiz yapılmış olan bu örneklerde boyama da daha sade bir şekilde yapılmıştır. D grubuna dahil olan ve Liman Tepe figürinine benzeyen örnekler Aigeira⁹⁶, Lefkandi⁹⁷, Mykenai, Asine, Taranto, Phylakopi, Amyklai ve Delphi’den bilinmektedir⁹⁸.

Figürinler din ya da kült ile ilgili bir anlam içerdikleri düşünülmekle beraber⁹⁹ kutsal yapılar ve mezarların yanısıra, depo yapıları ya da çöp çukurları gibi din ya da kült ile herhangi bir bağlantısı olmayan kontekstlerden de ele geçmektedir¹⁰⁰. Figürinlerin buldukları kontekstler, onların anlamı ve işlevleri ile ilgili önemli bilgiler sağlamaktadır ve kontekstlerin, bulunan figürinlere göre yorumlanmasından ziyade, figürinlerin buldukları kontekstlere göre yorumlanması gerekmektedir¹⁰¹. Figürinlerin rolü ve işlevi kutsal, zaman içinde kutsallıklarını yitirmiş olabilirler. Liman Tepe örneğinde de olduğu gibi, örneklerin çok büyük bir kısmı çöp çukuru ya da dolgu toprağı gibi “ikincil”

87 Mountjoy 1998, 58-59, fig. 13-14; Mountjoy 1999, 1107-1109, fig. 452-454.

88 Mountjoy 1998, 53-54, fig. 9.

89 Mountjoy 1986, 180, fig. 234.1.

90 Popham ve diğ. 2006, 197, fig. 2.26.

91 Mountjoy 2009, 317, fig. 17, 4-5.

92 Erkanal ve diğ. 2003, 426, 436, lev. 7.

93 Erkanal – Günel 1995, 265, 274, şek. 3; Günel 1998.

94 Erkanal ve diğ. 2003, 426, 436, res. 7.

95 French 1971, 133-142.

96 Alram-Stern 2007, 17, fig. 3:2.

97 French 2006, 258, lev. 73.26.

98 French 1971, 139, 140, 142, lev. 20d.

99 Weber-Hiden 2009, 33.

100 Schallin 2009, 9.

101 French 1981, 173; French 2009.

kontekstlerde bulunmaktadır¹⁰². Bu nedenle, birçok örneğin, dini aktivitelerde kullanım rolleri bittikten sonra özel bir şekilde ele alınmadıkları düşünülmektedir. Tıpa olarak kullanılmış ya da kerpiç yapımında karışım malzemesi olarak kullanılmak üzere ezilmiş, dövülüp toz haline getirilmiş çok sayıda figürin örneği mevcuttur¹⁰³.

Çukur içinde bulunan seramik örnekleri içerisinde, burgu kulplu bir Miken *amphorası*, tarihlendirme açısından önem taşımaktadır (Resim 6b). Ağız kenarı korunmamış olan *amphoranın* gövdesinin üst kısmı ve boyundan omuza bağlanan burgu şeklinde yapılmış iki dikey kulbu korunmuştur. Burgu kulplu *amphoraların* en erken örneği Mykenai yerleşiminde bulunmuş olup GH III B 2 dönemine tarihlendirilmiştir¹⁰⁴. Burgu kulplu *amphoraların* GH III C döneminin erken safhasına tarihlendirilen örnekleri olmakla beraber, bu örnekler özellikle GH III C döneminin orta safhasında daha yaygın olarak görülmektedir¹⁰⁵. Önceki dönemlerde ağız kenarından omuza bağlanan *amphoralar* yaygınken, boyundan omuza bağlanan kulplara sahip *amphoralar* GH III C döneminin orta safhasında görülmeye başlar ve geç safhasında yaygınlaşır¹⁰⁶. *Amphoranın* kulplarının her iki ucunda kulbu saran yatay bant, bu bantların arasında da dikey olarak yapılmış düzensiz bant bezemeleri vardır. Boynu ile gövdesinin birleştiği kesimde bir bant bezemesi, bant bezemesinin

altında ise yatay bir “s” bezemesi görülmektedir. Bu bezeme, Furumark motif (FM) 48 “scroll” bezemesidir ve GH III C döneminin erken safhasının sonlarından itibaren görülmeye başlar, orta ve geç safhalarında da yaygın olarak görülmeye devam eder¹⁰⁷. Liman Tepe *amphorası* Kıta Yunanistan, Girit ve Khios’tan GH III C döneminin orta ve geç safhalarına tarihlendirilen çok sayıda paralele sahiptir¹⁰⁸.

Değerlendirme ve Sonuç

Liman Tepe’de II. 3 (GH III A2) ve II.2 (GH III B) tabakalarını takip eden II.1 tabakası, seramik örneklerinden anlaşıldığı kadarıyla GH III C döneminin erken, orta ve geç olmak üzere tüm safhalarını içermektedir. Bu nedenle Liman Tepe’nin II.1 tabakası, sarayların ve devletlerin çöküşünü takip eden GH III C döneminde bölgedeki gelenekleri, stilleri ve değişimleri anlamak bakımından büyük öneme sahiptir.

Bu döneme tarihlendirilen ağır panel ve kuş bezemesine sahip olan krater (Resim 5a) ve kraterleri desteklemede kullanılan kaide örneği (Resim 4c), Liman Tepe’nin, GH III B sonu-GH III C döneminde özellikle Güneybatı Anadolu/Güneydoğu Ege bölgesinde ortaya çıkan ve Mountjoy tarafından, “Doğu Ege Grubu” olarak isimlendirilen bölgesel stilin bir parçası olduğunu göstermektedir.

¹⁰² French 2009, 19; Tzonou-Herbs 2009, 163.

¹⁰³ Tzonou-Herbs 2009, 161, 171.

¹⁰⁴ Mountjoy 1999, 145-146, fig. 37.278.

¹⁰⁵ Mountjoy 1986, 163, fig. 206; Mountjoy 1999, 687-688, fig. 264.206.

¹⁰⁶ Mountjoy 1986, 162, 185, fig. 239.

¹⁰⁷ Furumark 1941, 360, fig. 61.3; Mountjoy 1986, 136, fig. 166.13, 137, 140, fig. 171, 159, 183, fig. 235.9; Mountjoy 1999, 44.

¹⁰⁸ Catling 1996, 302-303, fig. 128, fig. 112, 38-39; Mountjoy 1999, 176, fig. 50.377, 583, fig. 216.408-409, 606, fig. 226.523, 688, fig. 264.206, 712, fig. 273.66, 947, fig. 385.20, 1154, fig. 474.15; D’agata 2007, 118, fig. 20; Mountjoy 2009, 300 fig. 4.2-4.

Bölgesel stillerin yanısıra, tek kulplu konik çanak (Resim 4a) ya da burgu kulplu ve yatay “s” bezemeli *amphora* (Resim 6b) gibi Kıta Yunanistan, Girit ve Kıbrıs’ta da görülen örnekler, Liman Tepe’nin GH III C döneminde daha geniş bir alanı kapsayan bağlantılarına işaret etmektedir. Öte yandan bu örnekler, bu uzak bölgeler ile doğrudan bağlantılara kanıt oluşturmayıp Liman Tepe’ye, bölgeler arasında yer alan adalar vasıtasıyla gelmiş olabilir. Bununla beraber, bu örnekler, Liman Tepe’nin bu dönemde gerçekleşen bölgeler arası ticaret ağının bir parçası olduğunu göstermesi bakımından büyük önem taşımaktadır. Sayıca az olmakla beraber el yapımı perdahlı seramik örnekleri de (Resim 4d) bu dönemde kuzey bölgeler ile olan bağlantıları ortaya koymaktadır.

Liman Tepe’nin GH III C dönemine ait olan II.1 tabakasında açığa çıkartılan Ege tipindeki pişirme kapları (Resim 2b) bu dönemde, bir çok bilimadamı tarafından da öne sürüldüğü gibi, Kıbrıs ve Doğu Akdeniz’i de kapsayan, batıdan doğuya doğru gerçekleşen olası bir göçün bir parçası olabilir. Doğu Ege/Batı Anadolu’da bu döneme ait son derece sınırlı olan bilgiler, en azından bu bölge bazında herhangi bir teoriyi öne sürmek için yetersizdir. Fakat en azından Liman Tepe için, sözkonusu pişirme kaplarının sayıca oldukça az oluşu, yerleşimin Protogeometrik Dönem’e kesintisiz olarak devam etmesi ve gri seramik gibi bin yıllardır süregelen seramik geleneklerinin kesintisiz olarak Geç Tunç Çağı’ndan sonra da görülmeye devam etmesi¹⁰⁹, sözkonusu “göçlerin” son

derece sınırlı bir nüfusu içerdiğini ve yerel kültürler üzerinde büyük çapta bir değişikliğe neden olmadığına işaret etmektedir.

Harita, Resim ve Çizim Listesi

- Harita 1.** Metinde adı geçen merkezler
- Çizim 1.** Liman Tepe Geç Tunç Çağı yerleşiminin genel planı
- Çizim 2.** 2006 yılında açığa çıkarılan üç tabakalı Geç Tunç Çağı yerleşim planı
- Çizim 3.** 2006 yılında açığa çıkarılan Geç Tunç Çağı’nın 1. mimari tabakasının planı
- Resim 1a.** M-50 yapısında bulunan derin çanak
- Resim 1b.** M-50 yapısının girişine yakın yerde bulunan *askos*
- Resim 2a.** Geç Tunç Çağı’nın 1. mimari tabakasına ait ocak
- Resim 2b.** Geç Tunç Çağı’nın 1. mimari tabakasına ait ocak etrafında bulunan çömlükler
- Resim 3a.** M-56 yapısında bulunan çift kulplu testi
- Resim 3b.** M-56 yapısında bulunan derin çanak
- Resim 3c.** M-56 yapısında bulunan biberon
- Resim 3d.** M-56 yapısında bulunan *askos*
- Resim 4a.** M-59 yapısında bulunan tek kulplu konik çanak
- Resim 4b.** M-59 yapısında bulunan üzengi kulplu testi
- Resim 4c.** M-59 yapısında bulunan kaide
- Resim 4d.** M-59 yapısında bulunan el yapımı çömlük
- Resim 4e.** M-59 yapısında bulunan makaralar

¹⁰⁹ Bayne 2000, 157-200; Bakır ve diğ. 2001, 32.

- Resim 5a.** “*Pithoslu Yapı*”da bulunan panel ve kuş motifli krater
- Resim 5b.** “*Pithoslu Yapı*”da bulunan tepsi parçası
- Resim 6a.** Çöp çukurunda bulunan Miken figürini
- Resim 6b.** Çöp çukurunda bulunan Miken *amphorası*

KAYNAKÇA

- Akdeniz 2006 E. Akdeniz, “A New Excavation in Western Anatolia: Kadıkalesi (Ancient Anaia)”, *OLBA XIII*, 2006, 1-33.
- Akurgal 1950 E. Akurgal, “Bayraklı Kazısı Ön Rapor”, *DTCFD* 8, No.1-2, 1950, 1-51.
- Afram-Stern 2007 E. Afram-Stern, “Characteristic Small Finds of LH IIIC From Aigeira and Their Context”, içinde: S. Deger – Jalkotzy – M. Zavadil (yay. haz.), *LH IIIC Chronology and Synchronisms II. LH III C Middle. Proceedings of the International Workshop held at the Austrian Academy of Sciences at Vienna October 29th and 30th, 2004* (2007) 15-25.
- Andreadaki-Vlazaki – Papadopoulou 2007 M. Andreadaki-Vlazaki – E. Papadopoulou, “Recent Evidence for the Destruction of the LM III C Habitation at Khamalevri, Rethymnon”, içinde: S. Deger – Jalkotzy – M. Zavadil (yay. haz.), *LH IIIC Chronology and Synchronisms II. LH III C Middle. Proceedings of the International Workshop held at the Austrian Academy of Sciences at Vienna October 29th and 30th, 2004* (2007) 27-53.
- Aykurt 2008 A. Aykurt, “Batı Anadolu’da Gri Seramiğin Kökeni ve Gelişimi”, içinde: A. Erkanal-Öktü – S. Günel – U. Deniz (yay. haz.), *Batı Anadolu ve Doğu Akdeniz Geç Tunç Çağı Kültürleri Üzerine Yeni Araştırmalar* (2008) 9-22.
- Aykurt 2010 A. Aykurt, “İzmir Bölgesi Orta Tunç Çağı Seramiği”, *Belleten LXXIV.269*, 2010, 1-69.
- Aykurt (baskıda) A. Aykurt, “An Example of Mycenaean Pictorial Pottery: Krater from Liman Tepe”, içinde: N. Çınardalı-Karaaslan – A. Aykurt – Y. Erbilve diğ. (yay. haz.), *Armağan Erkanal’a Armağan Kitabı: Some Observations on Anatolian Cultures. Compiled in Honor of Armağan Erkanal* (baskıda).
- Aytaçlar 2004 N. Aytaçlar, “The Early Iron Age at Klazomenai”, içinde: A. Moustaka – E. Skarlatidou – M.-C. Tzannes – Y. Ersoy (yay. haz.), *Klazomenai, Teos and Abdera: Metropoleis and Colony. Proceedings of the International Symposium held at the Archaeological Museum of Abdera. Abdera, 20-21 October 2001* (2004) 17-44.
- Bakır – Anlağan 1980 G. Bakır – Ç. Anlağan, “1979 yılı Klazomenai Kazısı”, *KST* 2, 1980, 87-90.
- Bakır ve diğ. 2001 G. Bakır– Y. Ersoy– İ. Fazlıoğlu– N. Aytaçlar– H. Cevizoğlu– B. Hürmüzlü – Y. Sezgin, “1999 Klazomenai Kazısı”, *KST* 22, 2. Cilt, 2001, 27-38.
- Bakır ve diğ. 2002 G. Bakır – Y. Ersoy – İ. Fazlıoğlu – N. Aytaçlar – B. Hürmüzlü

- F. Özbay – Y. Sezgin – G. Özbilen, “2000 Klazomenai Kazısı”, *KST* 23, 1. Cilt, 2002, 41-54.
- Bankoff ve diğ. 1996 H. A. Bankoff – N. Meyer – M. Stefanovich, “Handmade Burnished Ware and the Late Bronze Age of the Balkans”, *JMedA* 9.2, 1996, 193-209.
- Bayne 2000 N. Bayne, *The Grey Wares of North-West Anatolia in the Middle and Late Bronze Age and the Early Iron Age and their Relation to the Early Greek Settlements*. AMS 37 (2000).
- Ben-Shlomo 2011 D. Ben-Shlomo, “Food preparation habits and cultural Interaction during the Late Bronze and Iron Age in Southern Israel”, içinde: V. Karageorgis – O. Kouka (yay. haz.), *On cooking pots, drinking cups, loomweights and ethnicity in Bronze Age Cyprus and neighbouring regions. International Archaeological Symposium Nicosia, 6th-7th November 2010* (2011) 273-286.
- Ben-Shlomo ve diğ. 2008 D. Ben-Shlomo – I. Shai – A. Zukerman – A. Maeir, ‘Cooking identities: Aegean-style and Philistine cooking jugs and cultural interaction in the southern Levant during the Iron Age’, *AJA* 112.2, 2008, 225–246.
- Blegen ve diğ. 1953 C. W. Blegen –J. L. Caskey – M. Rawson, *Troy. The Sixth Settlement. Volume III* (1953).
- Blegen ve diğ. 1958 C. W. Blegen – C. G. Boulter – J. L. Caskey – M. Rawson, *Troy. Settlements VIIa, VIIb and VIII. Volume IV* (1958).
- Boysal 1969 Y. Boysal, *Katalog Der Vasen im Museum in Bodrum I. Mykenisch-Protogeometrisch* (1969).
- Bunimovitz 2011 S. Bunimovitz, “‘Us’ and ‘them’: the distribution of 12th century BCE cooking pots and drinking cups as identity marker”, içinde: V. Karageorgis – O. Kouka (yay. haz.), *On cooking pots, drinking cups, loomweights and ethnicity in Bronze Age Cyprus and neighbouring regions. International Archaeological Symposium Nicosia, 6th-7th November 2010* (2011) 237-244.
- Büyükkolancı 2008 M. Büyükkolancı, “Selçuk Ayasuluk Tepesi (Eski Efes) ‘Appasas’ mı?”, içinde: A. Erkanal-Öktü – S. Günel – U. Deniz (yay. haz.), *Batı Anadolu ve Doğu Akdeniz Geç Tunç Çağı Kùltürleri Üzerine Yeni Araştırmalar* (2008) 41-55.
- Catling 1996 H. W. Catling, “The Subminoan Pottery”, içinde: J. N. Coldstream – H. W. Catling (yay. haz.), *Knossos North Cemetery. Early Greek Tombs* (1996) 295-305.
- Charaf 2011 H. Charaf, “Over the hills and far away: Handmade burnished ware (HMBW) and Mycenaean cooking pots at Tell Arqa-Lebanon”, içinde: V. Karageorgis – O. Kouka (yay. haz.), *On*

- cooking pots, drinking cups, loomweights and ethnicity in Bronze Age Cyprus and neighbouring regions. International Archaeological Symposium Nicosia, 6th-7th November 2010* (2011) 203-218.
- Childe 1915 G. Childe, “On the Date and Origin of the Gray Minyan Ware”, *JHS* 35, 1915, 196-207.
- D’agata 2007 A. L. D’agata, “Evolutionary Paradigms and Late Minoan III. On a Definition of LM III C Middle”, içinde: S. Deger-Jalkotzy – M. Zavadil (yay. haz.), *LH IIIC Chronology and Synchronisms II. LH III C Middle. Proceedings of the International Workshop held at the Austrian Academy of Sciences at Vienna October 29th and 30th, 2004* (2007) 89-118.
- Dothan 1998 T. Dothan, “Initial Philistine Settlement: From Migration to Coexistence”, içinde: S. Gitin – A. Mazar – E. Stern (yay. haz.), *Mediterranean Peoples in Transition. Thirteenth to Early Tenth Centuries BCE. In Honor of Professor Trude Dothan* (1998) 148-161.
- Erkanal 1998 H. Erkanal, “1996 Liman Tepe Kazıları”, *KST* 19, 1. Cilt, 1998, 379-398.
- Erkanal 1999 H. Erkanal, “1997 Liman Tepe Kazıları”, *KST* 20, 1. Cilt, 1999, 325-336.
- Erkanal 2000 H. Erkanal, “1998 Yılı Liman Tepe Kazıları”, *KST* 21, 1. Cilt, 2000, 251-262.
- Erkanal 2001 H. Erkanal, “1999 Liman Tepe Kazıları”, *KST* 22, 1. Cilt, 2001, 259-268.
- Erkanal 2008 H. Erkanal, “Geç Tunç Çağı’nda Liman Tepe”, içinde: A. Erkanal-Öktü – S. Günel – U. Deniz (yay. haz.), *Batı Anadolu ve Doğu Akdeniz Geç Tunç Çağı Kültürleri Üzerine Yeni Araştırmalar* (2008) 91-100.
- Erkanal – Artzy 2002 H. Erkanal – M. Artzy, “2000 Yılı Liman Tepe Kazısı Çalışmaları”, *KST* 23, 1. Cilt, 2002, 375-388.
- Erkanal – Aykurt 2008 H. Erkanal – A. Aykurt, “Liman Tepe 2006 Yılı Kazıları”, *KST* 29, 3. Cilt, 2008, 223-242.
- Erkanal – Erkanal 1983 A. Erkanal–H. Erkanal, “Vorbericht Über die grabungen 1979 im prähistorischen Klazomenai / Liman Tepe”, *Hacettepe Üniversitesi Edebiyat Fakültesi Dergisi* 1, 1983, 163-183.
- Erkanal – Günel 1995 H. Erkanal – S. Günel, “1993 Liman Tepe Kazısı”, *KST* 16, 1. Cilt, 1995, 263-279.
- Erkanal – Günel 1996 H. Erkanal – S. Günel, “1994 Liman Tepe Kazıları”, *KST* 17, 1. Cilt, 1996, 305-327.
- Erkanal – Günel 1997 H. Erkanal – S. Günel, “1995 Liman Tepe Kazıları”, *KST* 17, 1

- Cilt, 1997, 231-260.
- Erkanal – Özkan 1999a H. Erkanal – T. Özkan, “Bakla Tepe Kazıları / Excavations at Bakla Tepe”, içinde: T. Özkan – H. Erkanal (yay. haz.), *Tabtalı Barajı Kurtarma Kazısı Projesi/ Tabtalı Dam Area Salvage Project* (1999) 12-42.
- Erkanal – Özkan 1999b H. Erkanal – T. Özkan, “1997 Bakla Tepe Kazıları”, *KST* 20, 1 Cilt, 1999, 337-355.
- Erkanal ve diğ. 2003 H. Erkanal – M. Artzy – O. Kouka, “2001 Liman Tepe Kazıları”, *KST* 24, 1. Cilt, 2003, 423-436.
- Erkanal ve diğ. 2009 H. Erkanal – V. Şahoğlu – R. Tuncel – O. Kouka – L. Keskin – İ. Tuğcu, “Liman Tepe 2007 Yılı Kazıları”, *KST* 30, 1 Cilt, 2009, 299-322.
- Erkanal-Öktü 2008 A. Erkanal-Öktü, “The Late Bronze Age Cemeteries of Panaztepe”, içinde: A. Erkanal-Öktü – S. Günel – U. Deniz (yay. haz.), *Batı Anadolu ve Doğu Akdeniz Geç Tunç Çağı Kültürleri Üzerine Yeni Araştırmalar* (2008) 69-90.
- Ersoy – Koparal 2009 Y. Ersoy – E. Koparal, “Urta ve Seferihisar İlçeleri Yüzey Araştırması 2007 Yılı Çalışmaları”, *AST* 26, 3. Cilt, 2009, 73-90.
- Forsdyke 1914 E.J. Forsdyke, “The Pottery called Minyan Ware.”, *JHS* 34, 1914, 126-156.
- French 1967 D.H. French, “Prehistoric Sites in Northwest Anatolia I. The İznik Area”, *AnSt* 17, 1967, 49-100.
- French 1969 D. H. French, “Prehistoric Sites in Northwest Anatolia II. The Balıkesir and Akhisar/Manisa Areas”, *AnSt* 19, 1969, 41-98.
- French 1971 E. French, “The Development of Mycenaean Terracotta Figurines”, *BSA* 66, 1971, 101-187.
- French 1981 E. French, “Mycenaean figures and figurines, their typology and function”, içinde: R. Hägg – N. Marinatos (yay. haz.) *Sanctuaries and Cults in the Aegean Bronze Age* (1981) 173-177.
- French 2006 E. French, “The terracotta figurines” içinde: D. Evely (yay. haz.), *Lefkandi IV. The Bronze Age. The Late Helladic IIIC Settlement at Xeropolis* (2006) 257-263.
- French 2009 E. French, “Figurines revisited and the importance of Phylakopi”, içinde: S. Schallin – P. Pakkanen (yay. haz.), *Encounters with mycenaean figures and figurines. Papers Presented at a seminar at the Swedish Institute at Athens, 27-29 April 2001* (2009) 15-21.
- Furumark 1941 A. Furumark, *The Mycenaean Pottery. Analysis and Classification* (1941).

- Furumark 1992 A. Furumark, *Mycenaean Pottery III. Plates* (1992).
- Genz 1997 H. Genz, “Northern Slaves and the Origin of Handmade Burnished Ware: A Comment on Bankoff et al. (JMedA 9 [1996] 193-209)”, *JMedA* 10.1, 1997, 109-111.
- Günel 1998 S. Günel, “Liman Tepe’de Ele Geçen Bir Myken Figürin Başı”, *Belleten* LXII.233, 1998, 25-30.
- Günel 1999a S. Günel, “Vorbericht über die mittel- und spätbronzezeitliche Keramik vom Liman Tepe” *IstMitt* 49, 1999, 41-82.
- Günel 1999b S. Günel, *Panaştepe II. MÖ. 2. Bine Tarihlendirilen Panaştepe Seramiğinin Batı Anadolu ve Ege Arkeolojisindeki Yeri ve Önemi* (1999).
- Günel 2007 S. Günel, “Çine-Tepecik Höyüğü 2005 Yılı Kazıları”, *KST* 28, 1 Cilt, 2007, 231-246.
- Günel 2008 S. Günel, “Çine-Tepecik Kazıları ve Bölge Arkeolojisine Katkıları”, içinde: A. Erkanal-Öktü – S. Günel – U. Deniz (yay. haz.), *Batı Anadolu ve Doğu Akdeniz Geç Tunç Çağı Kültürleri Üzerine Yeni Araştırmalar* (2008) 129-139.
- Günel 2009 S. Günel, “Çine-Tepecik 2007 Yılı Kazıları”, *KST* 30, 1 Cilt, 2009, 227-240.
- Günel 2010 S. Günel, “Mycenaean cultural impact on the Çine (Marsyas) plain, southwest Anatolia: the evidence from Çine-Tepecik”, *AnSt* 60, 2010, 25-49.
- Hallager 2003 B. P. Hallager, “Late Minoan III B2 and Late Minoan III C pottery in Khania”, içinde: S. Deger-Jalkozy – M. Zavadil (yay. haz.) *LH III C Chronology and Synchronisms. Proceedings of the International Workshop held at the Austrian Academy of Sciences at Vienna May 7th and 8th, 2001*(2003) 105-116.
- Hood 1982 S. Hood, *Excavations in Chios 1938-1955. Prehistoric Emporio and Ayio Gala. Volume II* (1982).
- Immerwahr 1971 S. A. Immerwahr, *The Neolithic and Bronze Ages. The Athenian Agora Volume. XIII* (1971).
- Jung 2009 R. Jung, “Pirates of the Aegean: Italy-the East Aegean–Cyprus at the end of the Second Millennium BC”, içinde: V. Karageorghis – O. Kouka (yay. haz.) *Cyprus and the East Aegean. Intercultural Contacts from 3000 to 500 BC. An International Archaeological Symposium held at Pythagoreion, Samos, October 17th-18th 2008* (2009) 72-93.
- Jung 2011 R. Jung, “Innovative cooks and new dishes: Cypriot pottery in the 13th and 12th centuries BCE and its historical interpretation”, içinde: V. Karageorghis – O. Kouka (yay. haz.),

- On cooking pots, drinking cups, loomweights and ethnicity in Bronze Age Cyprus and neighbouring regions. International Archaeological Symposium Nicosia, 6th-7th November 2010* (2011) 57-86.
- Kanta 2003 A. Kanta, "The Citadel of Kastrokephala and the Date of the Minoan Refuge Citadels", içinde: S. Deger-Jalkotzy – M. Zavadil (yay. haz.) *LH III C Chronology and Synchronisms. Proceedings of the International Workshop held at the Austrian Academy of Sciences at Vienna May 7th and 8th, 2001* (2003) 167-182.
- Karageorghis 2011 V. Karageorghis, "What happened in Cyprus ca. 1200 B.C.: hybridisation, creolization or immigration? An Introduction", içinde: V. Karageorghis – O. Kouka (yay. haz.), *On cooking pots, drinking cups, loomweights and ethnicity in Bronze Age Cyprus and neighbouring regions. International Archaeological Symposium Nicosia, 6th-7th November 2010* (2011) 19-28.
- Kilian 1988 K. Kilian, "Ausgrabungen in Tiryns 1982/83", *AA*, 1988, 105-151.
- Killebrew 1998 A. Killebrew, "Ceramic Typology and Technology of Late Bronze II and Iron I Assemblages from Tel Miqne-Ekron: The Transition from Canaanite to Philistine Culture", içinde: S. Gitin – A. Mazar – E. Stern (yay. haz.), *Mediterranean Peoples in Transition. Thirteenth to Early Tenth Centuries BCE. In Honor of Professor Trude Dothan* (1998) 379-405.
- Koehl 1981 R.B. Koehl, "The functions of Aegean Bronze Age rytha", içinde: R. Hägg – N. Marinatos (yay. haz.) *Sanctuaries and Cults in the Aegean Bronze Age* (1981) 179-187.
- Lis 2009 B. Lis, "The Sequence of Late Bronze Age / Early Iron Age pottery from Central Greek settlements-A fresh look at old and new evidence", içinde: S. Deger-Jalkotzy – A. E. Bächle (yay. haz.), *LH III C Chronology and Synchronisms III. LH III C Late and the Transition to the Early Iron Age. Proceedings of the International Workshop held at the Austrian Academy of Sciences at Vienna February 23rd and 24th, 2007* (2009) 203-233.
- Mazarakis-Ainian 1989 A. Mazarakis-Ainian, "Late Bronze Age Apsidal and Oval Buildings in Greece and Adjacent Areas", *BSA* 84, 1989, 269-288.
- Mellaart 1960 J. Mellaart, "The Origin of Minyan Ware", *TürkTK* V, 1960, 146-156.
- Mellaart – Murray 1995 J. Mellaart – A. Murray, *Beysultan Vol. III. Part II. Late Bronze Age and Phrygian Pottery and Middle and Late Bronze Age Small Objects* (1995).

- Meriç 2003 R. Meriç, “Excavations at Bademgediği Tepe (Puranda) 1999-2002: A Preliminary Report”, *IstMitt* 53, 2003, 79- 98.
- Meriç – Mountjoy 2002 R.Meriç – P.A. Mountjoy, “Mycenaean Pottery from Bademgediği Tepe (Puranda) in Ionia: A preliminary report”, *IstMitt* 52, 2002, 79-98.
- Meriç ve diğ. 2004 R. Meriç – A. K. Öz – A. E. Meriç – G. Uluşans, “Metropolis 2002 Yılı Kazı Raporu”, *KST* 25, 2. Cilt, 2004, 293-302.
- Meriç ve diğ. 2005 R. Meriç – A. K. Öz – A. E. Meriç, “Metropolis Kazıları, 2003”, *KST* 26, 2. Cilt, 2005, 137-146.
- Mountjoy 1986 P. A. Mountjoy, *Mycenaean Decorated Pottery: A Guide to Identification* (1986).
- Mountjoy 1995 P. A. Mountjoy, “Thorikos Mine No. 3: The Mycenaean Pottery”, *BSA* 90, Centenary Volume, 1995, 195-227.
- Mountjoy 1997 P. A. Mountjoy, “The Destruction of the Palace of Pylos Reconsidered”, *BSA* 92, 1997, 109-137.
- Mountjoy 1998 P. A. Mountjoy, “The East Aegean- West Anatolian Interface in the Late Bronze Age: Mycenaeans and the Kingdom of Ahhiyawa”, *AnSt* 48, 1998, 33-67.
- Mountjoy 1999 P. A. Mountjoy, *Regional Mycenaean Decorated Pottery. Volume I-II* (1999).
- Mountjoy 2005 P. A. Mountjoy, “The Mycenaean Pottery from the 1934-1939 Excavations at Tarsus”, içinde: A. Özyar (yay. haz.), *Field Seasons 2001-2003 of the Tarsus-Gözlükule Interdisciplinary Research Project* (2005) 83-134.
- Mountjoy 2007 P. A. Mountjoy, “The Dating of the LC IIIA Phase at Enkomi”, içinde: M. Bietak – E. Czerny (yay. haz.) *The Synchronisation of Civilisations in the Eastern Mediterranean in the Second Millennium B.C. III. Proceedings of the SCIEEM 2000-2nd EuroConference, Vienna 28th of May-1st of June 2003* (2007) 583-594.
- Mountjoy 2009 P. A. Mountjoy, “LH III C Late: An East Mainland-Aegean Koine”, içinde: S. Deger-Jalkotzy – A. E. Bächle (yay. haz.), *LH III C Chronology and Synchronisms III. LH III C Late and the Transition to the Early Iron Age. Proceedings of the International Workshop held at the Austrian Academy of Sciences at Vienna February 23rd and 24th, 2007* (2009) 289-312.
- Niemeier 1998 W.-D. Niemeier, “The Mycenaeans in Western Anatolia and the Problem of the Origins of the Sea Peoples”, içinde: S. Gitin – A. Mazar – ve E. Stern (yay. haz.), *Mediterranean Peoples in Transition Thirteenth and Early Tenth Centuries BCE. In Honor of Professor Trude*

Dothan (1998) 17-65.

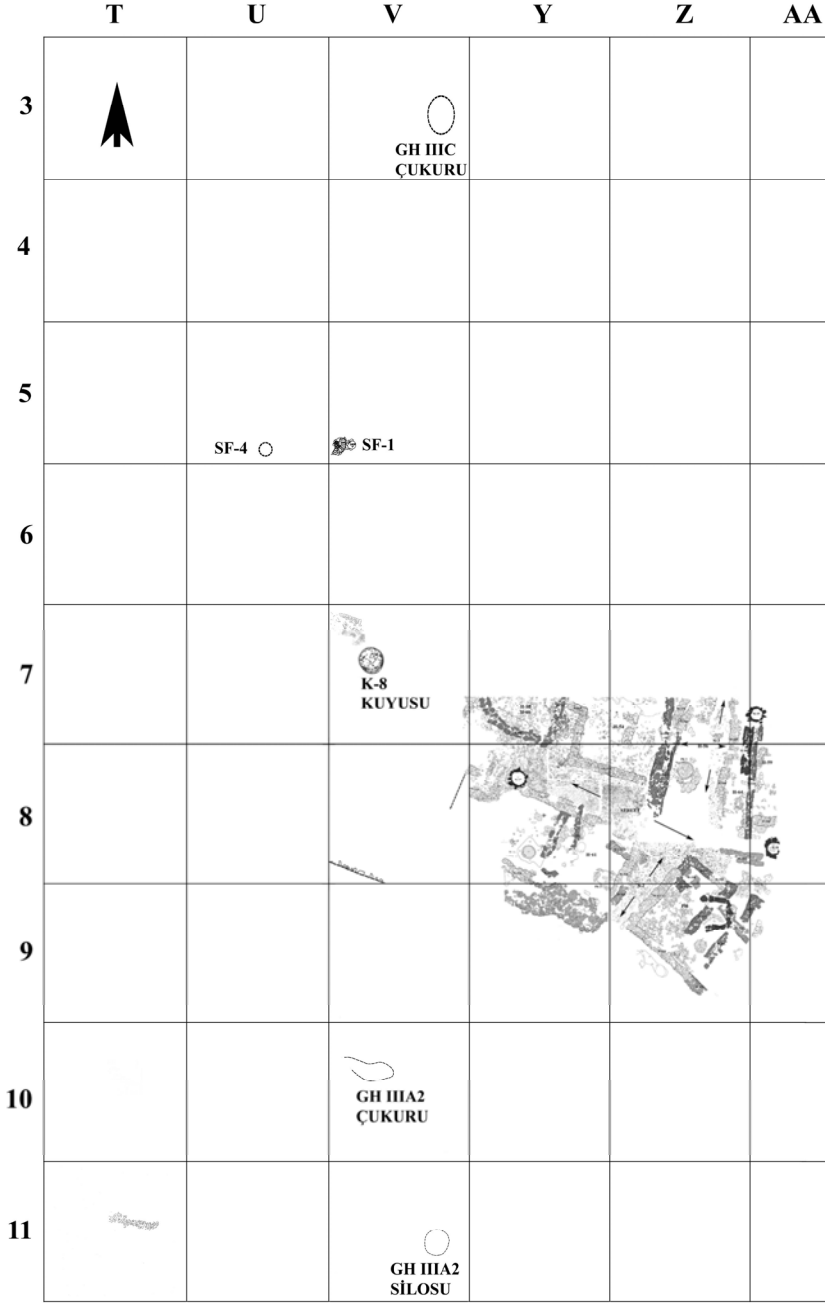
- Niemeier – Niemeier 1997 B. Niemeier – W.-D. Niemeier, “Milet 1994-1995, Projekt ‘Minoisch-Mykenisches bis Protogeometrisches Milet’: Zielsetzung und Grabungen auf dem Stadionhügel und am Athenatempel”, *AA*, 1997, 189-248.
- Özgünel 1983 C. Özgünel, “Batı Anadolu ve İçlerinde Miken Etkinlikleri”, *Belleten* XLVII.187, 1983, 697-743.
- Özgünel 2006 C. Özgünel, “Urla-Liman Tepe (Klazomenai) Kazılarında Gün Işığında Çıkarılan Miken Seramiğine Bakış”, içinde: A. Erkanal – E. Özgen – S. Günel ve diğ. (yay. haz.), *Hayat Erkanal'a Armağan. Kültürlerin Yansıması. Studies in Honor of Hayat Erkanal. Cultural Reflections* (2006) 594-601.
- Özyiğit 2005 Ö. Özyiğit, “2003 Yılı Phokaia Çalışmaları”, *KST* 26, 2. Cilt, 2005, 43-50.
- Özyiğit 2006 Ö. Özyiğit, “ 2004 Yılı Phokaia Çalışmaları”, *KST* 27, 2. Cilt, 2006, 73-88.
- Pavúk 2007 P. Pavúk, “What can Troia tell us about the Middle Helladic Period in the Southern Aegean?”, içinde: F. Felten – W. Gauss – R. Smetana (yay. haz.), *Middle Helladic Pottery and Synchronisms. Proceedings of the International Workshop held at Salzburg October 31st – November 2nd, 2004* (2007) 295-308.
- Popham – Milburn 1971 M. Popham – E. Milburn, “The Late Helladic IIIC Pottery of Xeropolis (Lefkandi): A Summary”, *BSA* 66, 1971, 333-352.
- Popham ve diğ. 2006 M. Popham – E. Schofield – S. Sherratt, “The Pottery”, içinde: D. Evely (yay. haz.), *Lefkandi IV. The Bronze Age. The Late Helladic IIIC Settlement at Xeropolis* (2006) 137-232.
- Rahmstorf 2003 L. Rahmstorf, “Clay Spools from Tiryns and other contemporary sites. An indication of foreign influence in LH IIIC?”, içinde: N. Kyparissi-Apostolika – M. Papakonstantinou (yay. haz.), *2nd International Interdisciplinary Colloquium. The Periphery of the Mycenaean World, 26-30 September, Lamia 1999* (2003) 397-415.
- Rahmstorf 2005 L. Rahmstorf, “Ethnicity and changes in weaving technology in Cyprus and the eastern Mediterranean in the 12th century BC”, içinde: V. Karageorghis – H. Matthäus – S. Rogge (yay. haz.), *Cyprus: Religion and Society from the Late Bronze Age to the end of the Archaic Period. Proceedings of an International Symposium on Cypriote Archaeology, Erlangen, 23-24 July 2004* (2005) 143-169.
- Rahmstorf 2008 L. Rahmstorf, *Tiryns XVI: Kleinfunde aus Tiryns. Terrakotta, Stein, Bein und Glas/Fayence, vornehmlich der Spätbronzezeit* (2008).

- Rutter 1990 J. Rutter, “Some Comments on Interpreting the Dark-Surfaced Handmade Burnished Pottery of the 13th and 12th Century BC Aegean”, *JMedA* 3.1, 1990, 29-49.
- Rutter 2003 J. Rutter, “The Nature and Potential Significance of Minoan Features in the Earliest Late Helladic III C Ceramic Assemblages of the Central and Southern Greek Mainland”, içinde: S. Deger-Jalkotzy – M. Zavadil (yay. haz.), *LH III C Chronology and Synchronisms. Proceedings of the International Workshop held at the Austrian Academy of Sciences at Vienna May 7th and 8th, 2001* (2003) 193-216.
- Sackett ve diğ. 1965 L. H. Sackett – M. R. Popham – P. M. Warren – L. Engstrand, “Excavations at Palaikastro VI”, *BSA* 60, 1965, 249-315.
- Schallin 2009 S. Schallin, “Introduction”, içinde: S. Schallin – P. Pakkanen (yay. haz.), *Encounters with mycenaean figures and figurines. Papers Presented at a seminar at the Swedish Institute at Athens, 27-29 April 2001* (2009) 9-13.
- Schiering 1959/60 W. Schiering, “Südabschnitt”, *IstMitt* 9/10, 1959/60, 4-30.
- Schofield 2007 E. Schofield, “Lefkandi in Late Helladic III C Middle”, içinde: S. Deger-Jalkotzy – M. Zavadil (yay. haz.), *LH III C Chronology and Synchronisms II. LH III C Middle. Proceedings of the International Workshop held at the Austrian Academy of Sciences at Vienna October 29th and 30th, 2004* (2007) 301-313.
- Small 1990 D. B. Small, “Handmade Burnished Ware and Prehistoric Aegean Economics: An Argument for Indigenous Appearance”, *JMedA* 3.1, 1990, 3-25.
- Small 1997 D. B. Small, “Can we move forward? Comments on the current debate over Handmade Burnished Ware”, *JMedA* 10.2, 1997, 223-228.
- Stockhammer 2006 P. Stockhammer, “Bericht zur spätmykenischen Keramik aus Stadt-Nordost”, *AA*, 2006, 139-162.
- Tzonou-Herbs 2009 I. Tzonou-Herbs, “Trashing the Sacred: the use-life of Mycenaean figurines”, içinde: S. Schallin – P. Pakkanen (yay. haz.), *Encounters with mycenaean figures and figurines. Papers Presented at a seminar at the Swedish Institute at Athens, 27-29 April 2001* (2009) 161-175.
- Van de Moortel 2009 A. Van de Moortel, “The Late Helladic III C-Protogeometric Transition at Mitrou, East Lokris”, içinde: S. Deger-Jalkotzy – A. E. Bächle (yay. haz.), *LH III C Chronology and Synchronisms III. LH III C Late and the Transition to the Early Iron Age. Proceedings of the International Workshop held at the Austrian Academy of Sciences at*

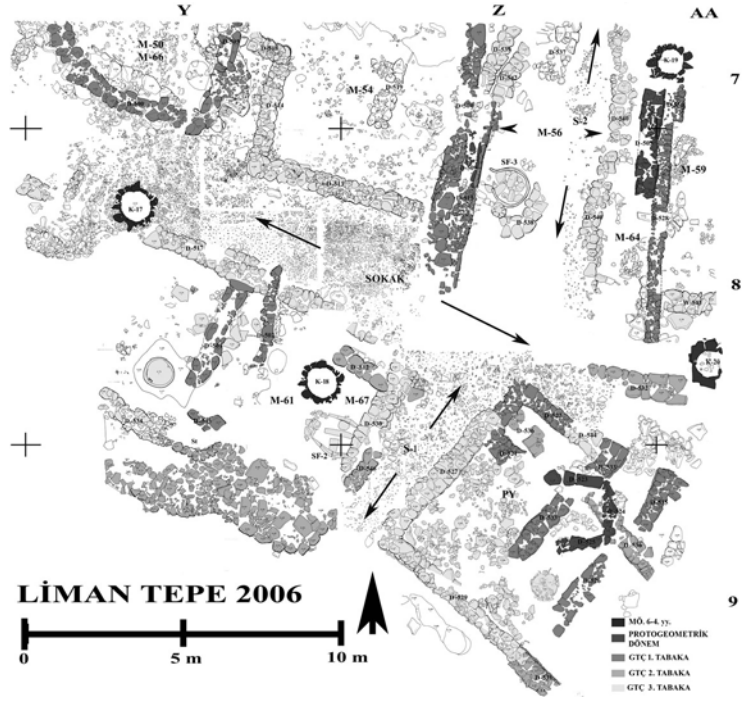
Vienna February 23rd and 24th, 2007 (2009) 359-372.

- Wace ve diğ. 1921-23 A. J. B. Wace– W. A. Heurtley – W. Lamb – L. B. Holland – C. A. Boethius, “The Report of the School Excavations at Mycenae, 1920-1923”, *BSA* 25, 1921-1923, 1-434.
- Warner 1979 J. Warner, “The Megaron and Apsidal House in Early Bronze Age Western Anatolia: New Evidence from Karataş”, *AJA* Vol. 83, No. 2, 1979, 133-147.
- Warren – Hankey 1989 P. Warren – V. Hankey, *Aegean Bronze Age Chronology* (1989).
- Weber-Hiden 2009 I. Weber-Hiden, “The Stylistic Development of Mycenaean Terracotta female figurines”, içinde: S. Schallin – P. Pakkanen (yay. haz.), *Encounters with mycenaean figures and figurines. Papers Presented at a seminar at the Swedish Institute at Athens, 27-29 April 2001* (2009) 22-36.
- Weickert 1957 C. Weickert, “Die Ausgrabungen beim Athena-Tempel in Milet 1955”, *IstMitt* 7, 1957, 102-132.
- Yasur-Landau 2003 A. Yasur-Landau, “Why can't we find the origin of the Philistines? In search of the source of a peripheral Aegean culture” içinde: N. Kyparissi-Apostolika – M. Papakonstantinou (yay. haz.), *2nd International Interdisciplinary Colloquium. The Periphery of the Mycenaean World, 26-30 September 1999, Lamia* (2003) 587-598.

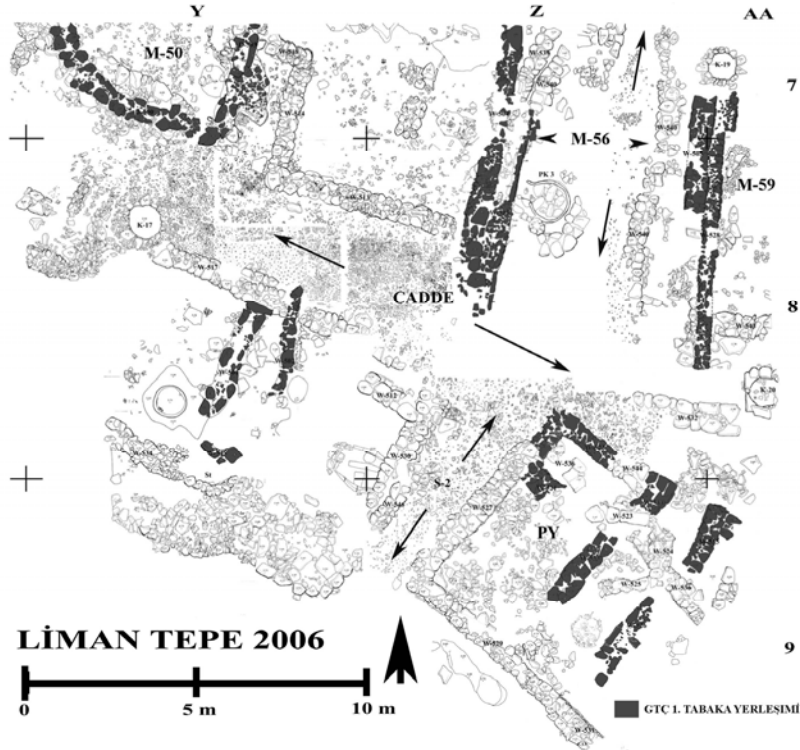
Liman Tepe'de Geç Hellas III C Dönemi



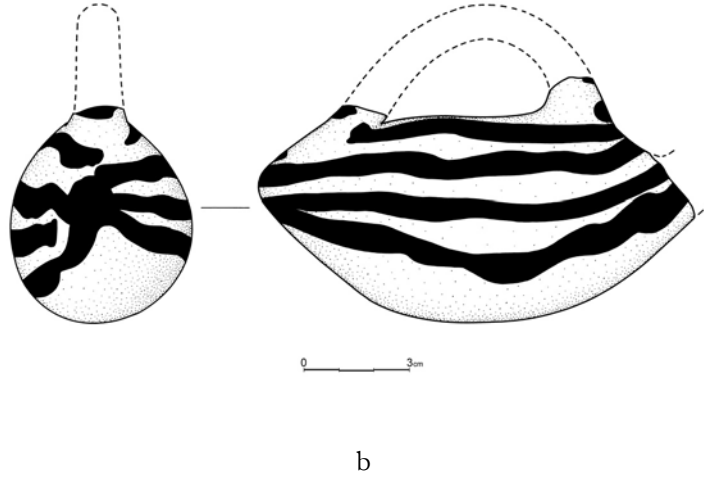
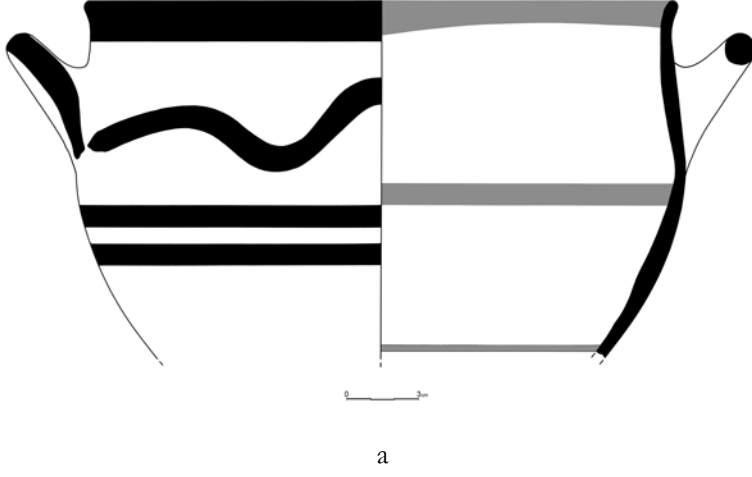
Çizim 1



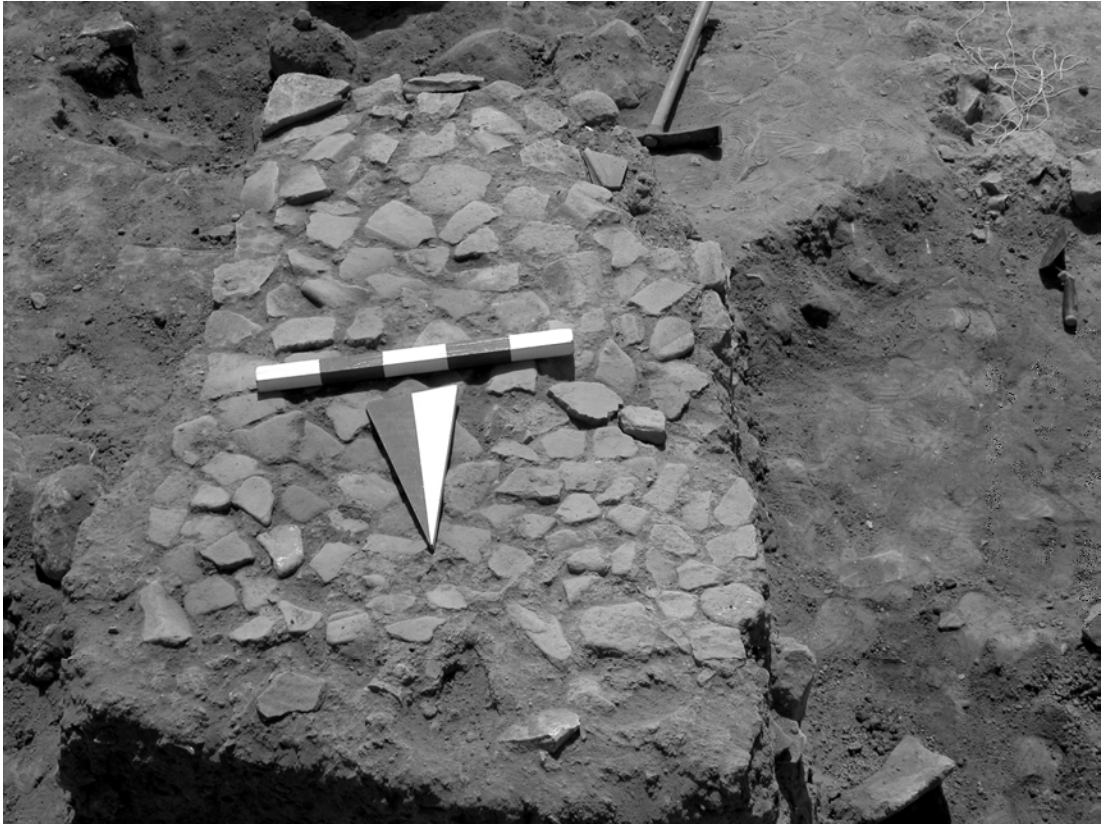
Çizim 2



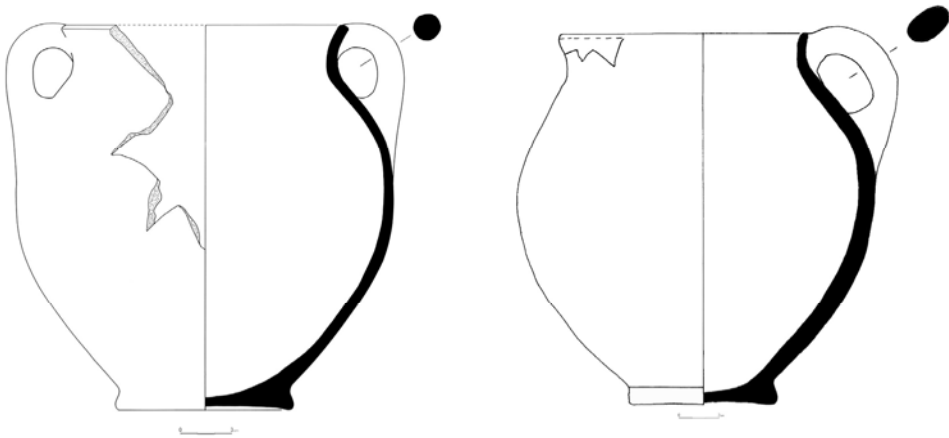
Çizim 3



Resim 1

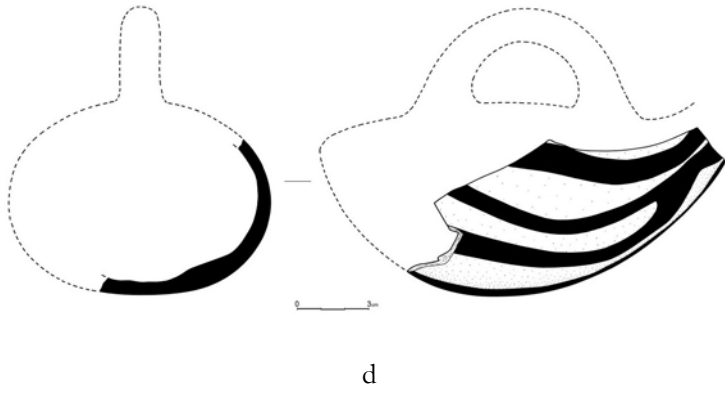
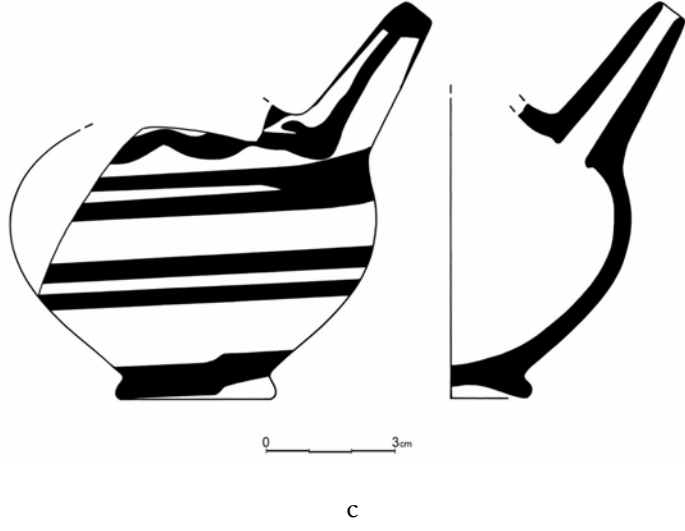
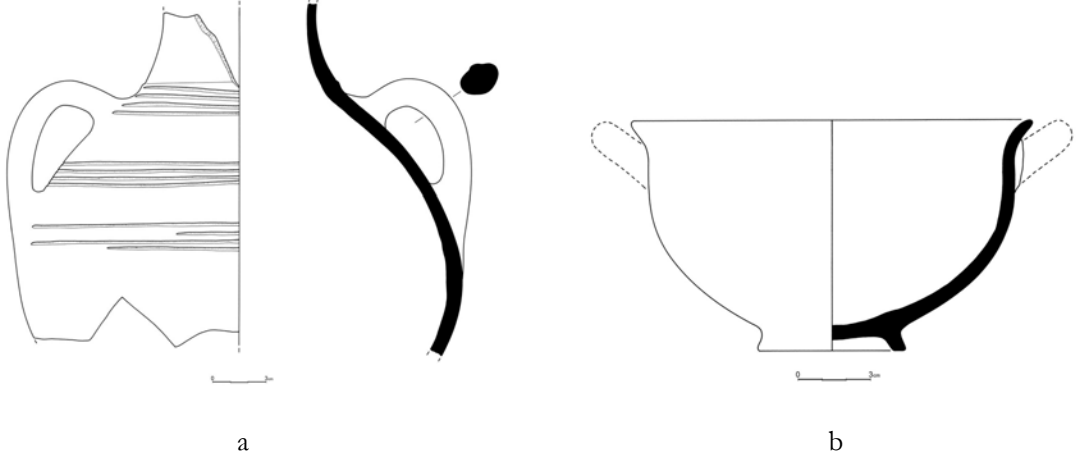


a



b

Resim 2



Resim 3

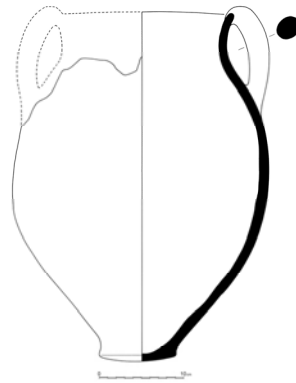


a

b



c

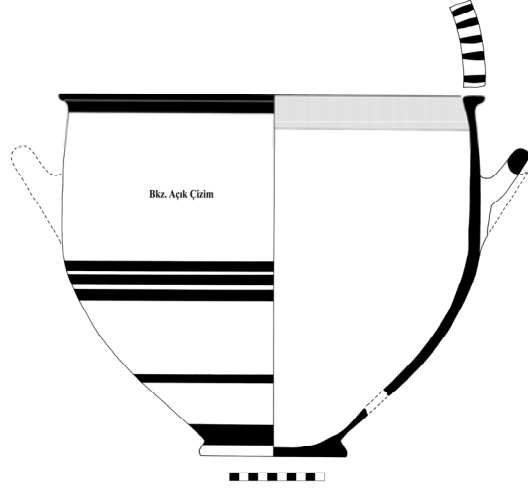


d

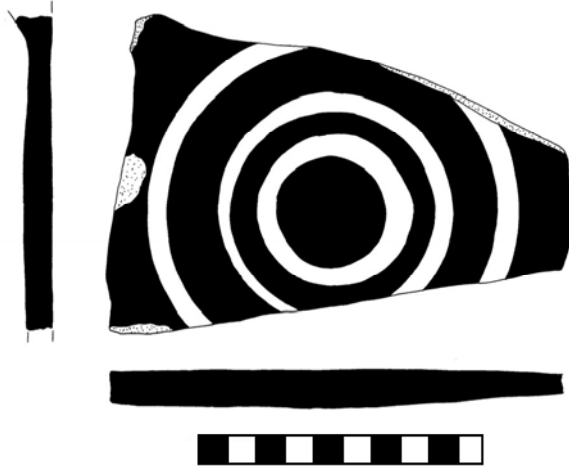


e

Resim 4

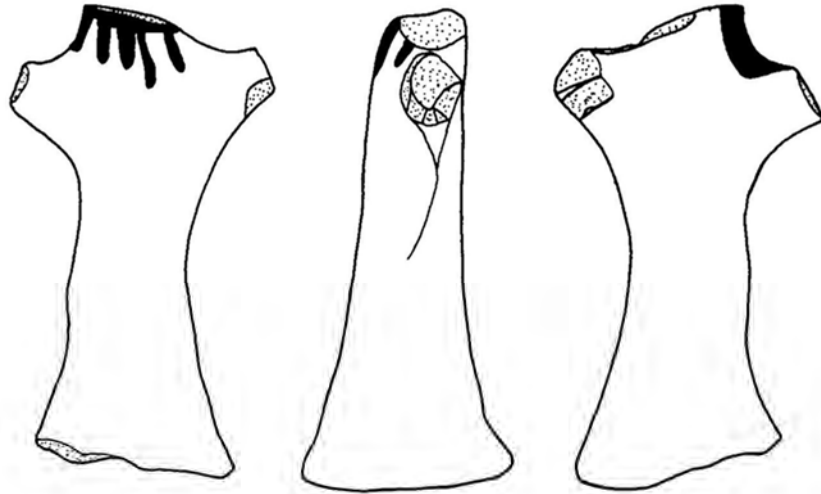


a

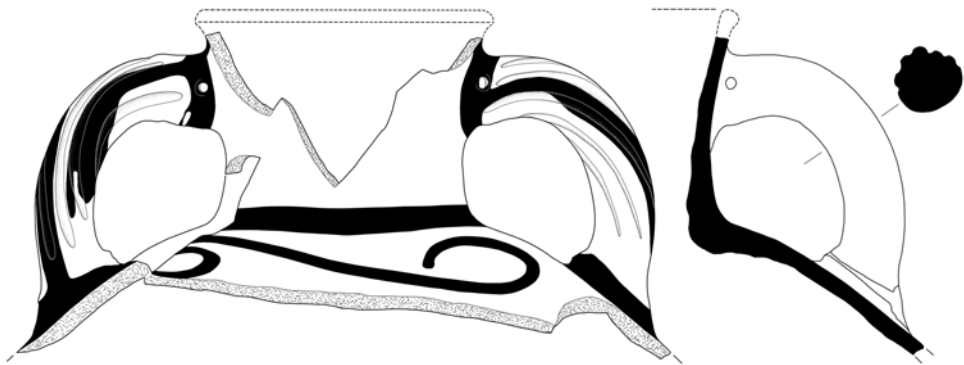


b

Resim 5



a



b

Resim 6