

## MENDERES MAGNESİASI – PROPYLON: MİMARİ BEZEMELER

Görkem KÖKDEMİR\*

**Anahtar Kelimeler:** *Magnesia • Propylon • Anthemion • Lesbos Kymationu • İon Kymationu*

**Özet:** 1891-1893 yıllarında ilk kez kazısı yapılarak kalıntıları ortaya çıkartılan ve 1904 yılındaki “Menderes Magnesiası” yayını ile de ilk kez bilim dünyasına tanıtılan, Magnesia’daki Artemision ve Agora arasında yer alan ve literatürde *Propylon* olarak adlandırılan Anıtsal Giriş Yapısı ile ilgili olarak, ilk keşfinden günümüze kadar geçen süre içerisinde, çok sayıda araştırma, inceleme ve değerlendirme çalışması kaleme alınmıştır. *Propylon*’da 1993-1999 yıllarında gerçekleştirilen ikinci dönem kazı çalışmalarına kadar geçen yaklaşık bir asırlık süre boyunca farklı araştırmacılar tarafından yapılan bu değerlendirmeler “*Magnesia Propylonu*”nun; Hellenistik Dönemden başlayarak Roma Dönemi içlerine kadar devam eden oldukça uzun bir zaman dilimi içerisine tarihlendirilmesine neden olmuş ve yapının tarihini tartışmalı bir noktaya getirmiştir. İkinci dönem kazılarının sonuçlanmasının ardından ortaya çıkartılan yapıya ait yeni buluntuların araştırma kapsamına bağlı olarak bir kısmının ilk kez değerlendirileceği bu makale içerisinde, yapıda kullanılmış olan *anthemion*, *ion kymationu*, *lesbos kymationu* ve *akanthus* bezemelerinin tipolojik ve stilistik özelliklerinden yola çıkarak yapı için daha somut bir tarihlendirme ortaya konmaya çalışılacaktır.

## MAGNESIA ON THE MEANDER – PROPYLON: ARCHITECTURAL DECORATIONS

**Keywords:** *Magnesia • Propylon • Anthemion • Lesbos Cymatium • İon Cymatium*

**Abstract:** The monumental Gate, called as “*The Propylon*” in archaeological literature, which is located between Artemision and Agora at Magnesia on the Meander, was discovered during the excavations between 1891 and 1893. The architecture of *Propylon* was introduced by the publication “*Magnesia on the Meander*” in 1904. Since the discovery of the structure, different scholars have written many researches about it. These studies that lasted almost a century, until the results of the second excavations period between 1993 and 1999, have resulted to date the *Propylon* of Magnesia to a very long time period from the Hellenistic age through the Roman era. They also brought the dating of *Propylon* into question. The main purpose of this article is to suggest a more precise date for *Propylon*, through part of new finds chosen for the scope of this study and in light of typological and stylistic features of architectural decorations, *anthemion*, *lesbos* and *ion cymatiums* and *akanthus* patterns.

\*Dr. Görkem Kökdemir, Ankara Üniversitesi Dil ve Tarih-Coğrafya Fakültesi, Arkeoloji Bölümü (Klasik Arkeoloji Anabilim Dalı), Araştırma Görevlisi, TR-06100 / ANKARA, e-posta: gkokdemir@ankara.edu.tr

Menderes Magnesiası'nda *Propylon* olarak adlandırılan anıtsal giriş yapısı, Artemis Kutsal Alanı ile agora arasında, Artemis Kutsal Alanı'nın batısında, agoranın Doğu Stoası içerisinde yer almaktadır<sup>1</sup>.

### Magnesia Propylonu Araştırmalar

*Propylon*'a ait kalıntılardan ilk kez söz eden araştırmacı, 19. yüzyılda Magnesia'ya gelerek incelemeler yapan Huyot'dur. Rayet'nin aktarımlarından öğrendiğimize göre Huyot, Magnesia'daki inceleme notlarında, Artemis Leukophryne Kutsal Alanı'nın batısında, kentin agorası olarak varsaydığı, büyük aksı kuzeydoğudan güneybatıya doğru uzanan ve tapınağı çevreleyen duvar kalıntılarında daha geniş bir alan kaplayan, dikdörtgen bir sur yapısına ait olabilecek kalıntılardan söz etmektedir. Yine Huyot'a göre, Artemis Kutsal Alanı'nı çevreleyen bu sur

kalıntılarının batısında yer alan açıklıkta ise "*Propylaia*" olarak tanımladığı anıtsal girişe ait kalıntılar yer almaktadır<sup>2</sup>.

Huyot'un 1820 yılında kentteki incelemeleri sırasında yaptığı ve Artemis Kutsal Alanı ile yakın çevresinin o yıllardaki durumunu görselleştirdiği çizimi Laborde 1838 yılında yayınlamıştır<sup>3</sup>. Bu çizimde Rayet'nin aktardığı ve Huyot'un çalışmalarında adı geçen "*Propylaia*"ya ait sütunların bir kısmının bugün Bizans Suru olarak tanımlanan duvarların batı kenedinde yaptığı açıklık içinde ayakta olduğu gösterilmiştir. Sütunların çizimdeki konumundan, Huyot'un belirttiği giriş yapısının, Agora Doğu Stoa içerisinde yer alan ve "*Magnesia Propylon*"u olarak tanıdığımız yapı olduğu anlaşılmaktadır.

1891-1893 yıllarında, Magnesia'da, Alman Hükümeti ve Berlin Müzeleri adına Carl Humann başkanlığında, R. Heyne ve O. Kern'in de ekip üyesi olarak katıldığı kazı çalışmaları gerçekleştirilmiştir. Bu çalışmalar sonucunda kentin diğer önemli yapıları ile birlikte *Propylon* da ilk kez kalıntılarıyla birlikte ortaya çıkartılmıştır.

<sup>1</sup> Yapıyla ilgili detaylı bilgi için bkz. Humann ve diğ. 1904, Lev. II; Bingöl 1998, 21; Bingöl 2007, 50; Kökdemir 2009; Bu makale, 2009 yılında Ankara Üniversitesi Sosyal Bilimler Enstitüsü Arkeoloji (Klasik Arkeoloji) Anabilim Dalı'nda kabul edilen, "Menderes Magnesiası-Propylon" adlı doktora tezinin içerisinde yer alan ilgili bölümlerden derlenerek hazırlanmıştır. Başta bu çalışmanın gerçekleşmesindeki izinleri ve katkılarından dolayı tez danışmanım, değerli hocam Prof. Dr. Orhan Bingöl'e sonsuz teşekkürlerimi sunarım. Menderes Magnesiası Propylonu ile ilgili olarak hazırladığım projeyi 2007 yılında Hanfmann bursu ile ödüllendirerek bana yurtdışındaki merkezlerde konuyla ilgili çalışma olanağı tanıyan American Research Institute (ARIT)'e ve özellikle dönemin Ankara Şubesi müdürü Dr. Bahadır Yıldırım'a; bugün için Berlin Pergamon Müzesi depolarında bulunan Propylon mimari elemanları üzerinde çalışma imkânı sunan Dr. V. Kästner'e; Louvre Müzesi'nde konuyla ilgili çalışmalarım için izin veren Louvre Müzesi Etrüsk, Yunan ve Roma Departman Müdürü Dr. R. Martinez ile L. Lougier'e; son olarak da, bugün için İstanbul Arkeoloji Müzeleri'nin ilgili seksiyonlarında sergilenen Propylon mimari elemanları üzerinde çalışma yapma olanağı tanıyan Dr. İsmail Karamut'a ayrı ayrı teşekkürü bir borç bilirim.

<sup>2</sup> Rayet – Thomas 1887, 126: "*Au milieu de la façade ouest, on remarque une ouverture et les débris de propylées monumentaux*"; age. 130: Rayet'e göre, Huyot'dan sonra kente gelen Clerget'nin bu kalıntılardan hiç bahsetmemiş olmasının nedeni, 1887 yılında kendisi bölgeye geldiği zaman olduğu gibi, 1840 yıllarında da, anıtsal kapıya ait kalıntıların tamamen toprak altında kalmış olmasıdır. Gerçekten de Texier ve Clerget'nin çalışmalarında Propylon ile ilgili hiçbir bilgiye rastlanmaz (Texier 1862, 346-353). Ayrıca Clerget'nin yapmış olduğu Kutsal Alan çizimlerinde, alanın batısında Propylon'un yer aldığı açıklık gösterilmemiştir. Clerget, tapınağın girişinin doğudan olduğunu düşünmüş, Kutsal Alan'a girişin de yine doğudan olduğunu varsayarak, çalışmalarında farklı olarak alanın doğusuna anıtsal bir giriş yapısı eklemiştir (Rochette 1845a, 633).

<sup>3</sup> Laborde 1838.

Magnesia'da Humann başkanlığında gerçekleştirilen bu çalışmaların sona ermesinin ardından, 1894 yılında, dönemin Berlin Müzeleri Heykel Seksiyonu Müdürü Reinhard Kekulé von Stradonitz tarafından, ön rapor niteliğinde, Magnesia'da yapılan kazı çalışmalarının ilk değerlendirmesi yapılmıştır<sup>4</sup>. Kekulé, bu kısa çalışmada; kentte kazısı yapılan diğer yapıların yanı sıra *Propylon*'un mimarisi ile ilgili de kısa bilgiler vermiş, herhangi bir tarihlendirme kriteri belirtmeksizin yapının Roma Dönemine, muhtemelen de "İsa'nın doğum yıllarına" yani Augustus Dönemi'ne ait olduğunu ileri sürmüştür<sup>5</sup>.

1904 yılında basılan, Heyne'nin çizimleri ile Humann'ın çalışmalarının birlikte derlendiği, J. Kohte ve C. Watzinger'in de Magnesia'daki mimari ve plastik eserler üzerine değerlendirmelerinin yer

aldığı "Menderes Magnesiası" adlı yayında, diğer yapılar için olduğu gibi, *Propylon*'a da ayrı bir bölüm ayrılmıştır<sup>6</sup>. Bu bölümde, kazılar sonucunda ortaya çıkarılan buluntuların ışığında, *Propylon*'un mimarisi hakkındaki ilk değerlendirmeler kaleme alınmış ve ilk kez yapının rekonstrüksiyonu oluşturulmuştur. 1893 yılında kazıların sona ermesinin ardından Berlin'e yapının kaidesi dışında, mimari elemanlardan örneklerin götürülmüş olduğu belirtilen çalışma içerisinde<sup>7</sup>, bu elemanlardan sadece birisinin, Berlin Müzesi'ndeki fil ayağı başlığının, fotoğrafı yayınlanmıştır<sup>8</sup>. Yayında yapının diğer mimari eleman ve bezemeleri ile ilgili olarak, bezemeler açısından oldukça yetersiz sayılabilecek iki çizim kullanılmıştır<sup>9</sup>. Yapıya ait bezemelerin tanımı ve stilistik ve tipolojik özellikleri ile ilgili olarak ise fil ayağı başlıkları ve sima bezemelerinde görülen zengin işçiliğin aksine, yapının bezemelerinin genelinde, özensiz bir işçiliğin söz konusu olduğu belirtilmiş, *ion kymation*larının genel tipolojik özelliklerini kaybettikleri, *lesbos kymation*larının ise çizgisel bir görünüm kazanmış oldukları vurgulanmıştır<sup>10</sup>. Ancak yayında bezemeler ile ilgili olarak yapılan bu stilistik değerlendirmelere rağmen bezemelerden yola çıkarak yapının inşa tarihine ilişkin derinlemesine bir tartışma yapılmamıştır. Sadece Kohte'nin, Magnesia'daki yapıların mimarilerini değerlendirdiği diğer bir bölüm içerisinde, *Propylon* ile Magnesia Artemis Tapınağı, Altarile Zeus Tapınağı anta başlıkları ara-

<sup>4</sup> Kekulé 1894.

<sup>5</sup> *age.* 77: "...hier wurde in guter römischer Zeit, vielleicht um Christi Geburt, ein grosses Propylon gebaut, in der offenbaren Absicht, die Verbindung zwischen Tempel und Agora recht glänzend zu gestalten., Humann başkanlığında gerçekleştirilen kazı çalışmalarına katılan Heyne'nin, 20.06.1893 tarihinde Kekulé'ye göndermiş olduğu raporda, Magnesia'daki yapıların tarihlendirmelerine ilişkin bir sıralama tablosu bulunmaktadır. Heyne, bu tablonun içerisinde, *Propylon*'u Artemis Tapınağı, Sunak, Zeus Tapınağı ve Agora gibi o yıllarda kentten Hellenistik Döneme ait olduğu varsayılan yapılarının sonrasına, tablodaki en son sıraya koymuştur (Gerkan 1929, 2, 25). Bu sıralama, Kekulé'nin 1894 yılındaki tarihlendirmesine paralel olması ve ayrıca kentte gerçekleştirilen kazıların sona ermesiyle birlikte 19. yüzyılın sonlarında, *Propylon*'un Artemision ve Agora'daki diğer yapılardan daha geç bir döneme ait olduğuna ilişkin bir görüşün mevcut olduğunu göstermesi açısından önemlidir. Ancak bu tarihlendirmenin aksine, Berlin Müzeleri tarafından 1904 yılında derlenen Magnesia kitabında, 1894 yılında mevcut olduğu görülen yapının bu tarihlendirmelerine ilişkin hiç bir bilgi bulunmamakta ve farklı olarak *Propylon*'un bir Hellenistik dönem yapısı olduğu ileri sürülmektedir. İlerleyen paragraflarda kitaptaki bu tarihlendirmeyle ilgili daha detaylı bilgiler verilecektir.

<sup>6</sup> Humann ve diğ. 1904, 129-134.

<sup>7</sup> *age.* 129, dn. 1.

<sup>8</sup> *age.* Res.129.

<sup>9</sup> *age.* Res.135-136.

<sup>10</sup> *age.* 133.

sındaki benzerlik üzerinde durulmuş,<sup>11</sup> ayrıca *Propylon* için, direkt olmasa da, göreceli bir tarihlendirme önerisi verilmiştir. Magnesia'nın ünlü yapılarının yer aldığı Artemision ve Agora ile bu yapı komplekslerinin bir bölümü olan *Propylon*'un birlikte bir bütün olarak değerlendirilmesi gerektiğini belirten Kohte, Artemision'un tarihi için, yazıtlara dayanarak MÖ 220-205 yıllarını, Agora'nın tarihi için ise MÖ 3. yüzyılı vermiştir<sup>12</sup>.

Kekulé ve Kohte'nin bu farklı tarihlendirmeleri ile Magnesia yayınında kullanılmış olan bilgi ve belgeler ışığında *Propylon*'da, 1993 yılında Prof. Dr. Orhan Bingöl başkanlığında yeniden başlatılacak olan II. dönem kazılarının sonuçlanmasına kadar geçen süre zarfında; "*Magnesia Propylon*"u, birçok araştırmacının çalışması içerisinde yer bulmuş, yapının tarihi için birbirinden farklı öneriler ortaya konulmuştur.

1909 yılında Schede, yatay simalar ile *anthemion* ve kıvrık dal bezemeleri hakkında yaptığı çalışması içerisinde, Berlin'e götürülmüş *Propylon*'a ait olan eğimli sima bloklarından bir tanesinin ilk kez fotoğrafını yayınlamıştır<sup>13</sup>. Çalışması içerisinde bu bloktaki lotus ve palmet bezekleri arasında kullanılmış olan *anthemion*-kıvrık dal bağ bezeklerini inceleyen Schede, yapıya ait kesin bir tarihlendirme yapmasa da, yapıya ait bu mimari elemanı ve bezemelerini Hellenistik dönem örnekleri ile birlikte değerlendirmiştir<sup>14</sup>.

1912-1914 yıllarında Mendel tarafından hazırlanan ve İstanbul Arkeoloji

Müzeleri'nde bulunan eserler ile ilgili olan üç ciltlik katalog çalışmasında, *Propylon*'a ait sütun tamburu, sütun başlığı ve fil ayağı başlığının ilk kez resimleri yayınlanmıştır<sup>15</sup>. Bloklar hakkında kısa bilgiler veren ve blokların üzerindeki bezemeleri de kısaca tanımlayan Mendel, Humann'a benzer şekilde, müzeye getirilen fil ayağı ve sütun başlığı bezemelerindeki özensiz işçiliğe ve sütun başlığının Artemis Tapınağı başlıkları ile olan tipolojik benzerliğine dikkati çekmiştir<sup>16</sup>. Çalışmasında *Propylon*'a ait olan bu mimari elemanların, Magnesia'dan getirilen ve farklı yapılara ait olan diğer mimari elemanlar ile birlikte, MÖ 3. yüzyıla ait olduklarını varsaymıştır<sup>17</sup>.

Gerkan'ın 1929 yılındaki Magnesia Altarı ile ilgili çalışmasında, kazı çalışmalarına katılan Heyne'nin Magnesia'daki yapıların tarihlendirmeleri ile ilgili yaptığı iki farklı sıralamasına yer verilmiştir<sup>18</sup>. Gerkan, Heyne'nin sıralamalarından bir tanesine benzer şekilde<sup>19</sup>, kendi tarihlendirme sıralamasında *Propylon*'u, Artemis Tapınağı'ndan hemen sonraya, kutsal alan ve agora döşemeleri ile kutsal alan stoalarından ise hemen önceye yerleştirmiş ve her ne kadar tapınaktan daha basit ve kalitesiz bir mimariye sahip olsa da *Propylon* mimarisinin tapınakta görülen Hellenistik formları taşıdığını belirtmiştir<sup>20</sup>.

<sup>15</sup> Mendel 1912, Kat no:188-189, 192.

<sup>16</sup> *age.* 421, 425.

<sup>17</sup> *age.* 591.

<sup>18</sup> Gerkan 1929, 25.

<sup>19</sup> Gerkan, Heyne'nin 1893 yılında Kekulé'ye gönderdiği tarihlendirme sıralamasının dışında (bu makalede bkz. dn.5), Heyne'nin farklı olan başka bir sıralamasını daha yayınlamak için çalışmasını içerisinde, her iki sıralamayı birbirleriyle karşılaştırmıştır (Gerkan 1929, 25).

<sup>20</sup> *age.* 26.

<sup>11</sup> *age.* 170.

<sup>12</sup> *age.* 163 vd.

<sup>13</sup> Schede 1909, 67, Lev. XI.

<sup>14</sup> *age.* 96 vd.

Shoe, Grek mimari profilleri ile ilgili çalışmasında, İstanbul Arkeoloji Müzeleri'nde bulunan ve Propylon'a ait olan fil ayağı başlığını incelemiş ve başlığın ön yüzlerinden bir tanesinin profilini 1936 yılındaki yayınında kullanmıştır<sup>21</sup>. *Asia-Ion* tipi olarak gruplandırıldığı başlıkta, profillerin özelliklerini kaybettiklerini belirtmiş ve profillerine bağlı olarak başlığı, MÖ 130 sonrasına tarihlendirmiştir<sup>22</sup>.

Weickert, Berlin'de bulunan *Propylon*'a ait fil ayağı başlığının fotoğrafını, 1949 yılında yayınladığı çalışması içerisinde kullanmış, yapının geç Hellenistik Döneme, MÖ 2. yüzyılın sonlarına ait olduğunu ileri sürmüştür<sup>23</sup>.

Erder, *Propylon*'a ait olan ve İstanbul Arkeoloji Müzeleri'nde bulunan fil ayağı başlığı ile sütun başlığını, 1967 yılındaki çalışması içerisinde kullanmıştır<sup>24</sup>. Çalışmasında Shoe tarafından yapılmış fil ayağı başlığının profil çizimine yer vermiş<sup>25</sup>, bu profil ile birlikte başlığın cephe yüzlerinde kullanılmış olan *ion* ve *lesbos kymation*ları ile *anthemion* bezemeleri hakkında da bazı değerlendirmeler yapmıştır. Aynı şekilde sütun başlığında kullanılmış olan *kyma reversa* ve *lesbos kymationu* ile ilgili de yorumlar yapan Erder<sup>26</sup>, "*Magnesia Propylon*"u fil ayağı başlığı ile sütun başlığının profil detaylarından ve başlıklardaki *ion* ve *lesbos kymationu* ile *anthemion* bezemelerinin stilistik ve tipolojik özelliklerinden dolayı, yapıyı MÖ 2. yüzyıl içerisine

tarihlemiş<sup>27</sup>, profillerin tarihi için ise MÖ 130 yıllarını öngörmüştür<sup>28</sup>.

1972 yılında *Propylon*lar üzerine yapılan kapsamlı bir araştırmaya imza atan Carpenter, "*Magnesia Propylonu*"nu çalışmasına dâhil etmiş ve Magnesia kitabında Kohte tarafından yapı için verilen görece tarihi, MÖ 220-205 yıllarını, yapının inşa tarihi olarak kabul etmiştir<sup>29</sup>.

Alzinger 1974 yılındaki çalışmasında "*Magnesia Propylonu*" fil ayağı başlığı ile Ephesos'ta bulunmuş olan bir diğer fil ayağı başlığının bezemeleri arasındaki benzerlik üzerinde durmuştur<sup>30</sup>. Bu benzerlik ile birlikte ayrıca İstanbul'daki fil ayağı başlığında kullanılmış olan palmet ve *kymation*lar ile Aphrodisias Aphrodite Tapınağı ve Ephesos'taki "*Akanthus Friz*" bezemelerinin stilistik benzerliklerinden de yola çıkarak başlığı MÖ 100 yılının hemen öncesine tarihlemiştir<sup>31</sup>.

Yaylalı, Magnesia Artemis Tapınağı frizleri ile ilgili çalışmasında Magnesia'daki yapıların mimari bezemelerinin stilistik özellikleri üzerinde durmuştur<sup>32</sup>. *Propylon*'a ait iki fil ayağı başlığını da çalışması içerisine dâhil eden Yaylalı<sup>33</sup>, başlıklardaki *lesbos kymation*larını<sup>34</sup> ve Iliion Athena Tapınağı sima bezemeleri ile stilistik açıdan benzerlik kurduğu *akanthus* ve kıvrık dal bezemelerini<sup>35</sup> MÖ 110-100 yıllarına tarihlemiştir.

<sup>21</sup> Shoe 1936, Lev. XI.9.

<sup>22</sup> *age.* 20.

<sup>23</sup> Weickert 1949, 20, Res.8.

<sup>24</sup> Erder 1967, Lev. XXIIIb, XXVd.

<sup>25</sup> *age.* F6.

<sup>26</sup> *age.* F29

<sup>27</sup> *age.* 64-66, 69, Tablo VII.

<sup>28</sup> *age.* 113, 117.

<sup>29</sup> Carpenter 1970, 142-146.

<sup>30</sup> Alzinger 1974, 95, dn.332. Ephesos'daki başlık için ayrıca bkz. *age.* Res. 127.

<sup>31</sup> *age.* 95, dn.333.

<sup>32</sup> Yaylalı 1976, 120 vd.

<sup>33</sup> *age.* Lev. 36.6, 38.2-3.

<sup>34</sup> *age.* 136.

<sup>35</sup> *age.* 140.

Linfert 1976 yılındaki çalışmasında, *Propylon* ile ilgili değerlendirmeler yapan kendisinden önceki araştırmacıların aksine, Kekulé'nin ileri sürdüğü ve *Propylon*'un inşa tarihi için kabul ettiği Roma Dönemi varsayımı üzerinde durmuştur<sup>36</sup>. Çalışmasında, Agora'daki stoalar ile Artemis Kutsal Alanı'ndaki yapıların inşa tarihleri üzerine değerlendirmeler ve çıkarımlar yapan Linfert, *Propylon*'un tarihi için, Kekulé'nin verdiği tarihi, yani Roma Dönemini, bu çıkarımlara dayanarak göreceli de olsa kabul etmiştir<sup>37</sup>.

1983 yılındaki Priene Athena Tapınağı'nın mimari bezemeleri ile ilgili olan çalışmasında Koenigs, *Magnesia Propylonu*'na ait olan ve İstanbul Arkeoloji Müzeleri'nde bulunan yapıya ait fil ayağı ile sütun başlığı bezemelerini çalışmasındaki karşılaştırma örnekleri içerisinde değerlendirmiştir<sup>38</sup>. Diğer çalışmalarda olduğu gibi Koenigs de, başlıkların bezemelerinde görülen özensiz işçiliğin üzerinde durmuş ve bu işçiliğin MÖ. 2. yüzyıl stilini yansıttığını ileri sürerek yapıyı bu yüzyıla tarihlenmiştir<sup>39</sup>.

1989 yılında Ephesos Hadrian Kapısı ile ilgili çalışmasında Thür, *Propylon* sütunlarındaki “dolmuş yiv” kullanımı<sup>40</sup> ile yapının fil ayağı başlıklarını<sup>41</sup> çalışmasındaki karşılaştırma örnekleri arasında kullanmış, bu karşılaştırmalar sırasında yapının tarihini ise Hellenistik Dönem olarak göstermiştir.

1990 yılında Hoepfner, *Propylon*'un fil ayağı başlıkları ile sima tipolojisi ve de-

korasyonlarının, Artemis Tapınağı ile olan benzerliği üzerinde durmuş, yapının mimarisindeki oransal değerlere dayanarak yapıyı Hermogenes ile ilişkilendirmiştir<sup>42</sup>.

Tiede 1990 yılındaki çalışmasında, *Magnesia Propylonu*'na ait olan ve Berlin ve İstanbul'da bulunan fil ayağı başlıklarının ilk kez üst yüzlerinin çizimleri ile Berlin'deki başlığın o güne kadar yayınlanmamış iki farklı yüzünün resmini yayınlamıştır<sup>43</sup>. Tiede, yaptığı çalışmada, başlıkların ikisinin de *Propylon*'a ait başlıklar olmadığı, bu başlıkların sunu sütunlarında kullanılmış olan başlıklar olduğu gibi oldukça farklı bir varsayım ileri sürmüştür. Ayrıca başlıklardaki bezemelerde görülen işçilik farklılıklarının nedenini ise başlıkların birbirleri arasındaki dönem farkıyla açıklamaya çalışmıştır. Aynı ölçülerde ve formlarda olan başlıklardan Berlin'de bulunanının Hellenistik Döneme ait olduğunu, İstanbul'dakinin ise diğer başlığın Roma Dönemindeki bir kopyası olduğunu ileri sürmüştür<sup>44</sup>.

Hesberg 1994 yılında, *Magnesia*'daki diğer yapılar ile birlikte *Propylon*'un tarihlendirmesini ele aldığı çalışmasında, yapının *lesbos kymation*larının, Zeus Tapınağı sütun başlığı ile söve tacında kullanılmış olan *lesbos kymation*larından ve ondan daha da geç bir tarihe verdiği Agora-Kuzey Stoa batı köşesinde kullanılmış boğa protomlu ion sütun başlığındaki *lesbos kymation*larından daha geç stilistik özelliklere sahip olduğunu belirtmiştir. Bu değerlendirmesine paralel olarak, *Propylon* fil ayağı başlığı yan yüzünde kullanılmış olan *akanthus* ve kıvrık dal bezemelerinin

<sup>36</sup> Linfert 1976, 166, dn. 657.

<sup>37</sup> *age.* 166.

<sup>38</sup> Koenigs 1983, 172-173, Lev. 41.1-3.

<sup>39</sup> *age.* 173.

<sup>40</sup> Thür 1989, 90.

<sup>41</sup> *age.* 114-115.

<sup>42</sup> Hoepfner 1990, 18 vd.

<sup>43</sup> Tiede 1990, 246, Res. 15-16, Lev. 51.1-4.

<sup>44</sup> *age.* 247 vd.

stilistik özelliklerine de dayanarak yapıyı MÖ 150-125 yıllarına tarihlemiştir<sup>45</sup>.

Rumscheid Hellenistik Dönem mimari bezemelerine yönelik yaptığı kapsamlı çalışması içerisinde *Propylon* ile ilgili de değerlendirmeler yapmıştır<sup>46</sup>. Berlin ve İstanbul Müzeleri'ndeki mimari elemanların bir kısmı üzerinde ve Magnesia kitabında yayınlanmış olan çizimlere dayanarak yaptığı değerlendirmeler sonucunda<sup>47</sup> yapıda kullanılmış olan *lesbos* ve *ion kymation*ları ile *anthemion* ve kıvrık dal bezemelerinin stilistik olarak Augustus Dönemine tarihlendirilmesi gerektiğini ileri sürmüştür. Ayrıca yapının sütunlarında kullanılmış olan “dolu yiv” uygulaması ile yatay *geison*larda *lesbos kymation*unun taç bezemesi olarak kullanılmış olmasının Anadolu'da Hellenistik Dönemde kullanılmamış olan tipolojik özellikler olduğunu belirterek yapının tarihi için vermiş olduğu kriterleri güçlendirmeye çalışmıştır<sup>48</sup>.

Koçhan 1995 yılında, Hellenistik Dönem lotus ve palmet bezemelerini incelemiş olduğu çalışmada, İstanbul'da bulunan *Propylon* fil ayağı başlığında kullanılmış olan *anthemion* bezemelerini de stilistik olarak değerlendirmiştir<sup>49</sup>. Çalışmasında, MÖ 125-100 yıllarına tarihlediği *Propylon anthemion* bezemelerinin özensiz ve yüzeysel işçiliği üzerinde durmuştur. Bezemelerdeki bu özensizliği ise üç olası nedene bağlamıştır. Koçhan'a göre ya yapının önem derecesi, ya ustaların yetersizliği ya da yapının her ne şekilde olursa ol-

sun hemen bitirilmesi gerekliliği bu özensizliğe neden olmuştur<sup>50</sup>.

Ortaç Hellenistik Dönem ve Roma Dönemi *Propylon*ları ile ilgili 2001 yılında yaptığı çalışmada, “*Magnesia Propylonu*” ile ilgili değerlendirmesini “Hellenistik Dönem *Propylon*ları” başlığı altında yapmıştır<sup>51</sup>. Çalışmasında yapının Hermogenes ile olan ilişkisi üzerinde durmuş, bu ilişkiye bağlı olarak Rumscheid tarafından yapılan tarihlendirme önerisi paralelinde ortaya çıkan soru ve sorunları vurgulayarak, *Propylon*'da ikinci dönem kazıları ile ortaya çıkacak yeni verilerin sorulara yanıt vereceğini belirtmiştir<sup>52</sup>.

Yukarıda kısaca sıraladığımız araştırmalar 19. yüzyıl kazılarının ardından yayınlanan sonuçlar ile bugün için İstanbul ve Berlin Arkeoloji Müzeleri'nde bulunan iki fil ayağı başlığı, bir adet sütun başlığı, bir adet sütun tamburu ile bir adet eğimli sima bloğu olmak üzere yapıya ait toplam beş adet mimari blok üzerinden yola çıkılarak yapılmıştır.

1891-1893 yıllarındaki kazıların ardından doğanın etkisiyle tekrar toprak altında kalan *Propylon*'da, ikinci dönem kazıları (1993-1999) Prof. Dr. Orhan Bingöl başkanlığında yapılmış ve bu çalışmaların ardından yapı yaklaşık yüzyıl sonra tekrar gün ışığına çıkartılmıştır<sup>53</sup>. Yapıya ait çok sayıdaki mimari elemanın bu çalışmaların ardından tekrar ortaya çıkartılmasına bağlı

<sup>45</sup> Hesberg 1994, 143-144.

<sup>46</sup> Rumscheid 1994, 170 vd., Kat. No. 142, Lev. 89.7, 90.1-6, 91.1-2.

<sup>47</sup> *age.* 41.

<sup>48</sup> *age.* 174-175.

<sup>49</sup> Koçhan 1995, Kat. No. 38, Lev. 12d.

<sup>50</sup> *age.* 61-62.

<sup>51</sup> Ortaç 2001, 33-35.

<sup>52</sup> *age.* 115-117.

<sup>53</sup> 1993: Bingöl 1995, 44-47, Res. 3; 1994: Bingöl 1996, 87- 88, Res. 3-4; 1995: Bingöl 1997, 582-583, Res. 12-13; 1996: Bingöl 1999, 16-17; 1997: kazı çalışması yapılmamıştır; 1998: Bingöl 2000, 59, Res. 3-4; 1999: Bingöl 2001, 17-18, Res. 4. Bingöl dönemi *Propylon* kazıları ile ilgili olarak ayrıca bkz. Bingöl 1998, 21 vd; Bingöl 2007, 50 vd.

olarak yapının mimarisine yönelik hiç bilinmeyen yeni bulgulara ve mimari bezemeler hakkında daha kapsamlı ve detaylı bilgilere ulaşılmıştır.

### **Magnesia Propylonu Mimari Tanım**

Yapı, her iki cephede iki basamaklı bir *krepidoma* üzerinde yükselmekte ve üç sütun sırasından oluşmaktadır. Yapının sütun sıralarını köşelerde fil ayakları sınırlar. Fil ayakları arasında doğu sırada dört, ortada iki ve batıda yine dört adet ionik sütun kullanılmıştır. Yapı bu sütun düzeyine bağlı olarak “*tetrastyl in antis*” planlıdır ve “*hexastyl*” bir cepheye sahiptir.

Yapının batı sırasındaki fil ayakları, Agora-Doğu Stoa'nın dor düzenindeki dış sıra sütunları ile bağlantı sağlayabilmek amacıyla dorik “yarım sütun-fil ayağı” formunda işlenmiştir. Yapının orta sıra fil ayaklarında ise son çalışmalarla 7, 94m olarak hesaplanan *Propylon* sütun yüksekliğinden daha alçak oldukları tespit edilen Agora-Doğu Stoa'nın iç sıra ion sütunları ile bağlantı sağlayabilmek amacıyla, konsollu bloklar kullanılmıştır.

Yapının doğusunda Bizans Sur Duvarı içerisinde devşirme olarak kullanılmış olan mermer söve ve lento üstü taş blokları ile doğu cephe sütunları üzerinde yapılan çalışmalar, yapının doğu cephesinde, yapının orijinal mimarisine bağlı olarak sütunlar arasında beş adet kapının kullanılmış olduğunu ortaya koymuştur.

Yapının plan düzeni, cephe sütunları arasındaki kapı kullanımı, *Propylon*'un çevre yapılarla olan mimari ilişkisi, mimari bezemelerindeki stilistik ve tipolojik özellikler, mimari elemanlarındaki tipolojik özellikler ve yapıda kullanılmış olan oran sistemi üzerine yaptığımız yeni çalışmalar

ve değerlendirmeler; “*Magnesia Propylonu*” hakkında bugüne kadar “doğru” olarak bilinen ve kabul edilen, ancak “doğru” olmadıkları yapılan bu yeni çalışmalarla ortaya çıkan bazı “yanlış”ların düzeltilmesini, yapının inşa tarihine ve Artemision ve Agoraa rasındaki fonksiyonuna yönelik ise yeni sonuçlara ulaşılmıştır<sup>54</sup>.

### **Magnesia Propylonu Mimari Bezemeler**

**Kaide ve Sütun:** Yapıda, sütun ve fil ayaklarının altında yer alan ve *attik-ion* tipinde yapılmış olan kaideler ve profilleri bezemesiz; kaideler üzerinde yükselen ve 24 yivli olan sütun gövdelerinin bir bölümü ise “dolu yivli” olarak işlenmiştir.

**Fil Ayağı Başlığı (Kat. No. 1.1-2):** Tüm yüzleri bezemesiz olan orta sütun sırası fil ayağı başlıkları hariç doğu ve batı sıra fil ayağı başlıklarının ön yüzlerinde, inci-makara ile sınırlandırılmış, yukarıdan aşağıya sırasıyla; *ion kymationu*, *anthemion* ve *lesbos kymationu* kullanılmıştır. Bu başlıkların yan yüzlerinde ise kıvrık dal bezemeleri işlenmiştir.

**Sütun Başlığı (Kat. No: 2.1-3):** Yapıya ait ion sütun başlıkları ile sütunların üst bölümlerinin küçük bir kısmı aynı blok üzerine yapılmıştır. Başlıkların abaküslerinde *lesbos kymationları*, *ekhinusları* ise *ion kymationları* kullanılmıştır. Başlıkların yan yüzlerinde farklı bezek türlerinin kullanımının tercih edilmesinden dolayı – bu kullanım yapıda belli bir

<sup>54</sup> Yukarıda Bingöl dönemi kazılarının ardından yapının mimarisine yönelik yapılmış çalışmanın kısa bir özeti verilmiştir, bu çalışmalarla ilgili detaylı bilgi için bkz. Kökdemir 2009. Bu çalışma Magnesiası ad Maeandrum monografileri serisi içerisinde yayınlanmak üzere kitap haline getirilmektedir.



sistematik içinde farklı sütun sıralarına ait başlıklarda değişmektedir – yan yüzlerine bağlı olarak başlıklar farklı tipolojik özelliklere sahiptir.

**Arşitrav (Kat. No: 3):** Ön yüzde üç, arka yüzde iki *fasci*alı olan arşitravların, altta inci-makara ile sınırlandırılmış ön yüz taçlarında, yukarıdan aşağıya sırasıyla; *anthemion* ve *ion kymationu* kullanılmıştır.

**Friz (Kat. No: 4):** Kabartmasız olarak işlenmiş frizlerin taç profillerinde, *ion kymationu* kullanılmıştır.

**Yatay Dış Sırası-Yatay Geison (Kat. No: 5):** Yatay dış sırası ve yatay *geison*lar aynı blok üzerine yapılmış, her iki ögenin taç bölümleri ise *lesbos kymationu* ile bezenmiştir.

**Alınlık (Kat. No: 6-8):** Üst yapının üçgen alınlık kısmında sırasıyla *tympanon*, eğimli *geison* ve eğimli sima yer almaktadır. *Tympanon*un ortasını, merkez aks yüksekliğinde yapılmış kalkan figürü süslemektedir. Alınlıkta kullanılmış olan *tympanon* bloklarının taç profillerinde ise *ion kymationu* kullanılmıştır (Kat. No: 6). *Tympanon* üzerinde yer alan eğimli *geison*lar; yatay *geison*larda olduğu gibi, ancak yataydakilerden farklı olarak dışleri açılmamış, cephe yüzleri düz ve bezemesiz olan, ikinci eğimli bir öge ile birlikte tek blok üzerine işlenmiştir. Bu ögenin tacında *ion kymationu*, eğimli *geison* taçlarında ise *lesbos kymationu* kullanılmıştır (Kat. No: 7). Yapının en üst ögesi olan eğimli simaların cephelerini ise *anthemion* bezemeleri süslemektedir (Kat. No:8.1-5).

Yukarıda kısaca kullanıldıkları mimari elemanlar ile birlikte tanımladığımız yapıya ait bezemelerin, Hellenistik ve Roma Dönemi mimari bezemelerinin stil

gelişimi içerisindeki yerinin saptanmasına ve bu dönem bezemeleri ile olan benzer tipolojik ve stilistik özelliklerinin belirlenmesine yönelik olarak yapılacak değerlendirmeler aşağıda bezeme tiplerine ve bu tiplerin yapıda kullanıldıkları elemanlara göre ayrı başlıklar altında sıralanmıştır. Sütunlardaki “dolu yiv” kullanımı, fil ayağı başlıkları yan yüz bezemeleri, sütun başlıkları yan yüz bezemeleri, *tympanon* üzerinde kullanılmış olan “kalkan” motifi gibi üzerine işlendikleri mimari elemanlar ile birlikte gelişim gösteren ve üzerine işlendikleri elemanların tipolojik özelliklerine bağlı olan mimari bezemeler, bu çalışma içerisinde dâhil edilmemiştir. Bunun aksine, *anthemion*, *ion kymationu* ve *lesbos kymationu* ile *akanthus* bezemeleri gibi yapıda, farklı mimari elemanlar üzerindeki kullanımları ile karşımıza çıkan ve kullanıldıkları yapı elemanlarından bağımsız değerlendirme yapılabilecek bezeme türleri bu makalenin kapsamını oluşturmuştur<sup>55</sup>.

## I. ANTHEMION

### I.I. Anthemion Bezemeleri Tipolojisi ve Stilistik Özellikleri

#### I.I.I. Fil Ayağı Başlığı (Kat.1.1-2):

1891-1893 yılları arasında Magnesia’da yapılan kazı çalışmaları sonucunda yapıya ait fil ayağı başlıklarından örnekler bulunmuş<sup>56</sup>, bu başlıklardan birisi İstanbul Arkeoloji Müzeleri’ne<sup>57</sup>, diğeri ise

<sup>55</sup> Makalenin kapsamına dâhil edilmeyen ve yukarıda anılan diğer bezemeler ile yapı elemanlarının tipolojik özelliklerine ilişkin değerlendirmeler için bkz. Kökdemir 2009.

<sup>56</sup> Humann ve diğ. 1904, 130. Res. 129, 136.

<sup>57</sup> Müze Env. No: 659T; *age*. Res. 136; Mendel 1912, 425, Nr. 195.

Berlin Pergamon Müzesi'ne<sup>58</sup> taşınmıştır. Her iki başlık üzerinde yapılan çalışmalar<sup>59</sup>, başlıkların ön ve arka yüzlerindeki *cavetto* profili üzerine işlenmiş olan *anthemion* bezemeleri içerisinde benzer, ancak farklı işçilik özelliklerine sahip *anthemion* şemalarının kullanılmış olduğunu ortaya koymuştur.

### ***FBAnt-TipA* - İkili Şema (Resim 1a, Resim 2a)**

Şema, ardışık olarak yan yana gelen açık ve kapalı palmet bezeklerinden oluşmaktadır (KP-AP). Genel olarak bakıldığında, şema içerisindeki bezeklerin işçiliklerinde bir özensizlik söz konusudur ve bazı farklılıklar göze çarpmaktadır. KP ve AP bezekleri, birbirlerine benzer şekilde, bir orta yaprak dışında, her iki yanda üçer olmak üzere toplam altı adet taç yaprağına sahiptir. Bezeme şeması içerisinde yer alan az sayıdaki palmet beziğinin orta yapraklarının alt kısımlarına, diğerlerinden farklı olarak, oldukça stilize, “yaprak” formu palmet göbeklerinin işlendiği görülmektedir. Palmetlerin bezeme alt sınırına temas eden en alt yaprağının bitim kısmından her iki yöne doğru birer adet stilize *anthemion*-kivrık dal bağ beziği çıkmaktadır. Bu bezeklerden bazılarının uçları ikiye ayrılarak ikişer adet volüt oluşturur. Bazıları ise bezeme şemasının geneldeki özensiz işçiliğine bağlı olarak detaylandırılmamış, palmet bezeklerinin alt taç yapraklarından çıkarak birer adet

volüt oluşturacak ve her bezek altında farklı işçilik gösterecek şekilde işlenmiştir.

### ***FBAnt-TipB* - İkili Şema (Resim 1b, Resim 2b)**

Şema, ardışık olarak yan yana gelen açık ve kapalı palmet bezeklerinden oluşmaktadır (KP-AP). KP ve AP bezekleri, benzer şekilde, bir orta yaprak dışında, her iki yanda üçer olmak üzere toplam altı adet taç yaprağına sahiptir. Palmet bezeklerinin yaprak detayları oldukça stilize ve özensiz olarak işlenmiştir. Palmetlerin orta yapraklarının en alt kısımları, palmet göbekleri ile bir bütün oluşturacak şekilde işlenmiş, detaylandırılmamıştır. Palmetlerin bezeme alt sınırına temas eden en alt yaprağının bitim kısmından her iki yöne doğru birer adet stilize kıvrık dal bağ beziği çıkmaktadır. Bağ bezeklerinin uçları ise birer adet volüt oluşturacak şekilde sonlandırılmıştır.

### **I.I.II. Arşitrav (Kat. No:3):**

1993-1999 yılları arasında *Propylon* ve çevresinde yürütülen kazı çalışmaları sonucunda bulunmuş beş adet arşitrav bloğu ile 1891-1893 kazılarında bulunarak Berlin Pergamon Müzesi'ne taşınmış bir adet arşitrav bloğu parçası<sup>60</sup> üzerinde yapılan çalışmalar sonrasında, yapının arşitrav tacı *anthemion* bezemelerine ilişkin detaylı bilgilere ulaşılmıştır. Yapının arşitrav blokları üzerinde üç farklı tipte *anthemion* şeması kullanılmıştır. Bunlardan iki tanesi (*AAnt-TipA*, *AAnt-TipB'*) yapının doğusunda yapılan kazılarda ortaya çıkartılan dört adet arşitrav bloğu ile Ber-

<sup>58</sup> Müze Env. No: Ma5.2V1.2-32; Humann ve diğ. 1904, Res. 129.

<sup>59</sup> Berlin Pergamon Müzesi ve İstanbul Arkeoloji Müzeleri'ne, 19. yüzyılın sonunda götürülmüş olan, yapıya ait tüm mimari elemanlar, “Menderes Magnesiası Propylonu” adlı çalışma kapsamı içerisinde dahil edilmiş ve bu mimari elemanlar üzerinde de taraftan incelemeler yapılmıştır.

<sup>60</sup> Müze Env. No: V1.3-47/Ma5.4. Müzede yapılan çalışmalar sonucunda bu parçanın, Bingöl dönemi kazılarında bulunmuş doğu cephe kuzey köşeye ait olan arşitrav bloğunun eksik olan kırık parçası olduğu tespit edilmiştir.

lin'deki parça üzerinde, diğeri ve sonuncusu (*AAnt-TipB<sup>2</sup>*) ise yapının batısında yürütülen çalışmalarda ortaya çıkartılmış köşe arşitravı üzerinde kullanılmıştır.

### ***AAnt-TipA* - Üçlü Şema (Resim 1c, Resim 2c)**

Şema, bir kapalı palmet bezeği ile ardışık olarak yan yana gelen iki farklı tipteki açık palmet (AP) bezeğinden oluşmaktadır (KP-AP<sup>1</sup>-AP<sup>2</sup>). Hem KP hem de iki farklı tipteki AP bezekleri, benzer şekilde, bir orta yaprak dışında, her iki yanda üçer olmak üzere toplam altı adet taç yaprağına sahiptir. Orta yaprakların alt kısmında, taç yaprakların açıldığı noktada, stilize “yaprak” bezeği, palmet göbeği olarak kullanılmıştır. AP bezeklerinin birbirleri arasındaki fark, taç yapraklarının uç bitim profillerinden kaynaklanmaktadır. AP<sup>1</sup> bezeğinin taç yapraklarının bitim uçları “yay” formu ve sivri, AP<sup>2</sup> bezeğinin ise taç yapraklarının bitim uçları “oval” formu ve küt olarak sonlandırılmıştır. Şema içerisinde yer alan tüm palmetlerin altında, her iki yöne doğru açılan “lale” formu iki parçalı çanak yaprakları kullanılmıştır. Bu çanak yapraklarından sağa ve sola doğru, uçları iki volüt oluşturan stilize *anthemion*-kivrık dal bağ bezekleri çıkmaktadır.

### ***AAnt-TipB<sup>1</sup>* - İkili Şema (Resim 1d, Resim 2d)**

Şema, ardışık olarak yan yana gelen açık ve kapalı palmet bezeklerinden oluşmaktadır (KP-AP). KP bezekleri, bir orta yaprak dışında, her iki yanda dörder olmak üzere toplam sekiz adet taç yaprağına sahiptir. AP bezekleri ise bir orta yaprak dışında, her iki yanda üçer olmak üzere toplam altı adet taç yaprağına sa-

hiptir. Palmet bezeklerinin altında palmet göbeği ve çanak yaprakları kullanılmamıştır. Palmetlerin bezeme alt sınırına temas ettiği noktadan her iki yöne doğru birer adet *anthemion*-kivrık dal bağ bezeği, uçları birer adet volüt oluşturacak şekilde çıkmaktadır. Volüt ile sonlandırılan ve karşılıklı gelen bezeklerin uçları birbirlerine temas edecek şekilde işlenmiş ve bu şekilde bezekler arasındaki organik bağlantı sağlanmıştır.

### ***AAnt-TipB<sup>2</sup>* - İkili Şema (Resim 1e, Resim 2e)**

Şema, ardışık olarak yan yana gelen açık ve kapalı palmet bezeklerinden oluşmaktadır (KP-AP). KP ve AP bezekleri, birbirlerine benzer şekilde, bir orta yaprak dışında, her iki yanda üçer olmak üzere toplam altı adet taç yaprağına sahiptir. AP ve KP bezeklerinin yaprakları, bezeme alt sınırına oturan “üçgen” formu stilize palmet göbeğinden çıkmaktadır. Palmet bezeklerinin arasında, palmet göbekleri hizasına gelecek şekilde, bezekler ile teması olmayan, bağımsız, her iki ucunda birer volüt oluşturan, yatay “S” hattı oluşturacak şekilde işlenmiş stilize *anthemion*-kivrık dal bağ bezekleri kullanılmıştır.

### **I.I.III. Eğimli Sima (Kat.8.1-5):**

Humann dönemi kazılarının ardından yapıya ait iki kırık parça halindeki sağ köşe bloğu olmak üzere<sup>61</sup> toplam iki adet eğimli sima bloğu, Berlin Pergamon Müzesi'ne taşınmıştır<sup>62</sup>. 1993-1999 yılları arasında, yapının doğusunda yürütülen kazı çalışmaları sonucunda ise birisi sol köşe

<sup>61</sup> Humann ve diğ. 1904, 133.

<sup>62</sup> Güney Köşe Eğimli Sima, Müze Env. No: Ma 5.3-V1.3-93/Ma 5.3-V1.3-90; Eğimli Sima, Müze Env. No: V1.3-31.

bloğu olmak üzere toplam 13 adet, yapının batısında yürütülen çalışmalar sonucunda ise parçalar halinde olmak üzere tahrip olmuş toplam üç adet eğimli sima bloğu ortaya çıkartılmıştır.

Yapının doğusunda bulunmuş bloklar ile Berlin'deki bloklar üzerinde iki (*SAnt-TipB*, *SAnt-TipC*), yapının batısında bulunmuş bloklar üzerinde ise bir adet (*SAnt-TipA*) olmak üzere toplam üç farklı *anthemion* şemasının yapının eğimli simalarında uygulandığı tespit edilmiştir.

### ***SAnt-TipA* - Üçlü Şema (Resim 1f, Resim 2f)**

Şema, ardışık olarak yan yana gelen lotus (L), açık palmet (AP) ve kapalı palmet (KP) bezeklerinden oluşmaktadır (KP-L-AP). AP ve KP bezekleri, bir orta yaprak dışında, her iki yanda dörder olmak üzere toplam sekiz adet taç yaprağına sahiptir. AP ve KP bezeklerinin yaprakları, bezeme alt sınırına oturan “üçgen” formlu stilize palmet göbeğinden çıkmaktadır. Lotus bezekleri ise bir orta yaprak ve her iki yanda ikişer olmak üzere toplam dört adet taç yaprağına sahiptir. Lotus bezeklerinin tüm yaprakları, bezeme alt sınırına oturan ve her iki kenarı dışarı doğru açılan iki parçalı “*akanthus*” formlu çanak yaprakları içerisinden çıkmaktadır<sup>63</sup>. Şema içerisindeki bezekler arasında, bezekler ile temas oluşturmayacak şekilde bağımsız olarak işlenmiş, yatay “S” hattı oluşturan ve her iki ucu da volüt

ile sonlanan stilize *anthemion*-kivrık dal bağ bezeği kullanılmıştır.

### ***SAnt-TipB* - Altılı Şema (Resim 1g, Resim 3a)**

Şema, ardışık olarak yan yana gelen lotus (L), iki farklı tipteki açık palmet (AP) ve kapalı palmet (KP) bezeklerinden oluşmaktadır (KP-L-AP<sup>1</sup>-L-AP<sup>2</sup>-L). Hem KP bezekleri hem de iki farklı tipteki AP bezekleri, bir orta yaprak dışında, her iki yanda dörder olmak üzere toplam sekiz adet taç yaprağına sahiptir. Palmet bezeklerinin tüm yaprakları stilize “yaprak” formlu palmet göbeklerinden çıkmaktadır. AP bezeklerinin birbirleri arasındaki fark, taç yapraklarının uçlarının bitim profillerinden kaynaklanmaktadır. AP<sup>1</sup> bezeginin taç yapraklarının uçları “yay” formlu ve sivri, AP<sup>2</sup> bezeginin taç yapraklarının uçları ise “oval” formlu ve küt olarak sonlandırılmıştır. Lotus bezekleri ise bir orta yaprak ve her iki yanda birer adet olmak üzere toplam iki adet taç yaprağına sahiptir. Lotus orta yaprakları, taç yapraklarının yanlara doğru açılmaya başladığı noktaya kadar orta yapraklar ile temas halindedir. Taç yapraklarının dışa açılma oranı oldukça azdır. Lotus yaprakları, bezeme alt sınırına oturan ve iki yöne doğru açılan “lale” formlu iki parçalı çanak yaprakları içerisinden çıkmaktadır. Lotus orta yaprakları cepheden, taç yaprakları ise profilden verilmiştir. Bu nedenle taç yapraklarının orta yaprağa bakan kenarları dışbükey konturlar ile belirginleştirilmiştir. Orta yaprakların damarları ise şema içerisinde dönüşümlü, içbükey ve dışbükey olmak üzere iki farklı şekilde kullanılmıştır. Şema içerisindeki tüm palmetler, iki yöne doğru açılan iki parçalı “*akanthus*” formlu çanak yaprakları içeri-

<sup>63</sup> Üçlü şemanın kullanılmış olduğu sima bloklarındaki lotus bezeklerinin alt kısımları kırıktır. Bu nedenle son çalışmalara kadar bu bezekler, şema içerisindeki diğer açık palmet bezeklerine benzerliklerinden dolayı hatalı olarak açık palmet bezeği olarak değerlendirilmiştir (Kökdemir 2004, Res. 10, Tablo 1).

sinden çıkmaktadır. Çanaklardaki yaprak uçlarının arasında oluşan gözler “damla” formundadır. *Akanthus* bezeklerinin yaprak uçları kimi bezeklerde üçerli kimi bezeklerde ise dörderli gruplar oluşturacak şekilde işlenmiştir.

“*Akanthus*” formulu çanak yapraklarının arasından, her iki yöne doğru iki adet, yivsiz *anthemion*-kıvrık dal bağ bezeği çıkmaktadır. Bu kıvrık dalların uçları “lale” formulu ve iki parçalı olan çanak yaprakları ile sonlanır. Çanak yapraklarının yüzeyleri düz olarak işlenmiştir. Bu çanakların içerisinden çıkan ince dalların oluşturduğu ikişer adet volütten bir tanesi kıvrık dalın gövdesiyle yatay “S” hattı oluşturacak şekilde, hemen yanlarında yer alan lotus bezeklerinin çanak yapraklarının altına doğru, bir diğeri ise diğer volüte simetrik bir şekilde palmetlere doğru dönmektedir. Volütleri oluşturan ince dallar ile volütler yivli olarak işlenmiştir.

### ***Sant-TipC* – Sekizli Şema (Resim 1h, Resim 3b)**

Şema, yan yana gelen lotus (L), iki farklı tipteki açık palmet (AP) ve kapalı palmet (KP) bezeklerinden oluşmuştur (KP-L-AP<sup>1</sup>-L- KP-L-AP<sup>2</sup>). Şemanın başlangıcına ve sonuna ayrıca birer adet lotus ve birer adet cepheden işlenmiş *akanthus* bezeği işlenerek şema daha da zenginleştirilmiştir. KP ve AP<sup>2</sup> bezekleri, birbirlerine benzer şekilde, bir orta yaprak dışında, her iki yanda üçer olmak üzere toplam altı adet taç yaprağına sahiptir. AP<sup>1</sup> bezekleri ise bir orta yaprak dışında, her iki yanda dörder olmak üzere toplam sekiz adet taç yaprağına sahiptir. AP ve KP bezeklerinin tüm yaprakları, “yaprak” formulu palmet göbeğinden çıkmaktadır. AP bezeklerinin birbirleri arasındaki fark, taç yapraklarının

uçlarının bitim profillerinden kaynaklanmaktadır. AP<sup>1</sup> bezeklerinin taç yapraklarının uçları “yay” formulu ve sivri, AP<sup>2</sup> bezeklerinin taç yapraklarının uçları ise “üçgen” formulu ve sivri uçlu olarak sonlandırılmıştır. Ayrıca AP<sup>2</sup> bezeklerinin taç yapraklarının uçları aşağı doğru sarkık şekilde işlenmiştir. Lotus bezekleri ise bir orta yaprak ve her iki yanda birer adet olmak üzere toplam iki adet taç yaprağına sahiptir. Alt başlangıçtan en uç noktasına kadar lotus orta yaprakları, taç yaprakları ile temas etmeyecek şekilde işlenmiştir. Taç yapraklarının dışa açılma oranı, *Sant-TipB*’deki lotus bezekleri ile karşılaştırıldığında, daha fazladır. Lotus yaprakları, bezeme alt sınırına oturan ve iki yana açılan, iki parçalı “lale” formulu çanak yaprakları içerisinden çıkmaktadır. Lotus yaprakları cepheden betimlenmiş, kenar ve orta damarları belirgin olarak işlenmiştir. Şemanın başlangıç ve sonuna yerleştirilen, cepheden işlenmiş *akanthus* bezeklerinin orta damarlarının sağında ve solundaki yaprak uçları, birbirlerine simetrik olan ikişer adet “kalp” formulu göz oluşturmaktadır. *Akanthus* bezeklerinin yaprak uçları dörderli gruplar oluşturacak şekilde işlenmiştir. Göz boyunları ve orta damar oldukça derin bir şekilde belirtilmiş olup, yüzeyleri düz işlenmiş, gözleri oluşturan yaprak uçlarının damarları da ince konturlar ile belirtilmiştir. Şema içerisindeki palmet ve *akanthus* bezekleri, iki yöne doğru açılan, iki parçalı “*akanthus*” formulu çanak yapraklarından çıkmaktadır. Bu çanaklardaki yaprak uçları arasında oluşan gözler “kalp” formundadır.

“*Akanthus*” formulu iki parçalı çanak yapraklarının arasından, her iki yöne doğru birer adet, yivsiz, *anthemion*-kıvrık

dal bağ bezeği, uçları volüt oluşturacak şekilde çıkmaktadır. Bu volütlerden bir tanesi kıvrık dalın gövdesiyle yatay “S” hattı oluşturacak şekilde lotus bezeklerinin altına doğru, bir diğeri ise diğer volüte simetrik olacak şekilde palmetlere doğru dönmektedir. *Anthemion*-kıvrık dal bağ bezekleri şema içerisinde sadece bir yerde farklılık göstermektedir (Kat. No: 8.1, Resim 1, i). Berlin’deki güney sima bloğu üzerinde, “*akanthus*” formulu çanak yapraklarından çıkan ve bezeme üst sınırına doğru yükselen üçüncü bir kıvrık dal bezeği kullanılmıştır. Çanağın her iki yanında simetrik kullanılmış olan ve uçları “lale” formulu iki parçalı çanak yaprakları ile sonlanan bu stilize kıvrık dalların çanak yaprakları arasından, yukarı doğru inceleyerek ve kıvrım yaparak devam eden ve yüzeyinde dikey yivler bulunan floral bezekler kullanılmıştır.

Sekizli şema içerisinde karşımıza çıkan farklı diğer bir kullanım şekli ise *anthemion*-kıvrık dal bağ bezeklerinin hemen üzerinde, bezekler arasında, bağımsız ve simetrik şekilde, doldurma bezeklerinin yer almasıdır. Sadece iki blok üzerindeki kullanılan bu floral bezekler, her iki kullanım yerinde de farklı tiplerde işlenmişlerdir (Kat. No: 8.1, Resim 1, i).

## I.II. Anthemion Bezemeleri Genel Değerlendirme (Resim 1-2)

Yapılan çalışmalar, yapının iki farklı cephesinde kullanılan *anthemion* bezemelerinin birbirlerinden farklı işçilik özelliklerine sahip olduklarını ortaya koymuştur. Ayrıca, bu farklılık doğu cephe mimari elemanlarında kullanılan *anthemion* bezemelerinin kendi içinde de söz konusudur. Bu farklılıkların aksine, yapıda kullanılan *anthemion* bezemeleri arasındaki benzer

stilistik ve tipolojik özellikler, bezemeler arasındaki dönemsel ilişkinin saptanması adına önemli sonuçlara ulaşılmasını sağlamıştır.

Doğu cephe fil ayağı başlıkları *anthemion* bezemeleri, şemaları yönünden her iki başlıkta da benzer olmasına karşın (*FBAnt-TipA*, *FBAnt-TipB*), şema içerisindeki bezeklerin işçilikleri bakımından birbirlerinden farklıdır. Şema içerisinde, palmet bezekleri arasında kullanılan stilize *anthemion*-kıvrık dal bağ bezekleri ise hem birbirleriyle hem de doğu cephe arşitravlarında kullanılmış olan *AAnt-TipB<sup>1</sup>*’deki *anthemion*-kıvrık dal bağ bezekleri ile tipolojik yönden benzer özellikler taşımaktadır.

Doğu cephe güney yarı eğimli simalarında uygulanmış olan altılı şema (*SAnt-TipB*) ile yine doğu cephe kuzey yarı arşitrav taşlarında uygulanmış olan üçlü şema (*AAnt-TipA*), şema içerisindeki bezeklerin tercihleri (palmet veya lotus kullanımları) dışında, birbirleriyle benzer tipolojik özellikler göstermektedir. Bu benzerliğe bağlı olarak arşitravlarda kullanılmış olan üçlü şemanın, eğimli simalarda kullanılmış olan altılı şemanın küçültülmüş ve sadeleştirilmiş bir versiyonu olduğunu söylemek yanlış olmayacaktır.

Doğu cephe eğimli siması üzerinde uygulanan altılı ve sekizli şema ile doğu cephe arşitravları üzerinde uygulanan üçlü şema içerisinde kullanılan açık palmet bezeklerinin bitim uçlarında, stilistik ve tipolojik açıdan benzerlikler bulunmaktadır. Ayrıca yine batı cephe arşitravı üzerinde uygulanan ikili şema (*AAnt-TipB<sup>2</sup>*) ile doğu cephe arşitravı (*AAnt-TipB<sup>1</sup>*) ve fil ayağı başlıklarında kullanılmış olan ikili şemaların (*FBAnt-TipA* - *FBAnt-TipB*)

içerisindeki palmet bezekleri de, benzer tipolojik ve stilistik özellikler göstermektedir.

Doğu cephe kuzey yarı eğimli simalarında güneyden farklı olarak sekizli şema (*SAnt-TipC*) kullanılmıştır. Doğu cephe simalarında kullanılmış olan altılı şemadan (*SAnt-TipB*) bezek sayısına bağlı olarak farklılık gösteren sekizli şema, bezeklerindeki detay farklılıkları ile şemaya dâhil edilen *akanthus* bezeği (Ak) nedeniyle simanın diğer yarısında kullanılan altılı şemadan daha zengin bir işçilik göstermektedir. Her iki şema arasındaki bu farklılık dışında lotus bezeklerinde, palmet göbeklerinde ve bezekler arasında kullanılan çift volütlü *anthemion*-kıvrık dal bağ bezekleri ile bu kıvrık dalların çıktığı “*akanthus*” formlu çanak yapraklarında stilistik ve tipolojik benzerlikler bulunmaktadır. İki şema içerisinde, iki farklı tipte açık palmet bezeğinin birlikte kullanılması sonucu şemaların daha da genişletilmiş olması, en önemli ortak özelliklerden bir tanesidir. Bu benzerliklerine bağlı olarak doğu cephe eğimli simasının kuzey yarısında kullanılmış olan sekizli şemanın, diğer yarıda kullanılmış olan altılı şemanın daha genişletilmiş ve zenginleştirilmiş bir versiyonu olduğunu söylemek yanlış olmayacaktır.

Batı cephe eğimli siması üzerinde uygulanan üçlü şema (*SAnt-TipA*) ile batı cephe arşitrav tacı üzerinde uygulanan ikili şema (*AAnt-TipB<sup>2</sup>*) arasında da tipolojik yönden benzerlik kurmak mümkündür. Şemalar içerisinde kullanılan palmet göbeklerinin formları ve kullanılış şekilleri ile uçları çift volüt ile sonlanan ve yatay “S” hattı oluşturan, bağımsız kıvrık dal bağ bezekleri, farklı iki yapı elemanı üze-

rinde kullanılmış olmalarına rağmen, birbirleriyle benzer niteliktedir. Bu benzerliklerine bağlı olarak doğu cephede olduğu gibi batı cephe arşitravında kullanılmış olan ikili şemanın, batı cephe eğimli simalarında kullanılmış olan üçlü şemanın küçültülmüş ve sadeleştirilmiş bir versiyonu olduğunu söylemek yanlış olmayacaktır.

### I.III. Anthemion Bezemeleri Tarihlendirme

#### I.III.I. Anthemion Bezemeleri

##### Şemalar:

##### *I.III.Ia. İkili Şema*

(*Resim 1a-b,d-e, Resim 2a-b, d-e*):

*AAnt-TipB<sup>1</sup>, AAnt-TipB<sup>2</sup>, FBAnt-TipA,  
FBAnt-TipB*

Doğu ve batı cephe arşitrav bloklarının ön yüz taçlarında ve doğu cephe fil ayağı başlıkları ön yüzlerinde ikili şemalar kullanılmıştır. “*Magnesia Propyloni*”nda karşımıza çıkan bu ikili şemalar, açık ve kapalı palmet bezeklerinin ardışık olarak yan yana kullanılması sonucu oluşturulmuştur.

İki farklı bezeğin ardışık olarak yan yana kullanılması sonucu oluşturulmuş ikili şemalar, Hellenistik Dönemde yaygın olarak kullanılan *anthemion* şemalarından bir tanesidir<sup>64</sup>. Ancak Hellenistik Dönem ikili şemalarının, “*Magnesia Propyloni*”ndan farklı olarak, palmet bezeklerinden sadece birisinin (açık ya da kapalı palmet) ardışık olarak lotus bezekleri ile birlikte kullanılması sonucu oluşturulduğu görülmektedir<sup>65</sup>. “*Magnesia Propyloni*”na benzer şekil-

<sup>64</sup> Kökdemir 2004, 52, Tablo 5, Res. 21-23.

<sup>65</sup> Kökdemir 2004, 52, Tablo 5, Res. 21-23. Hellenistik dönemde bezeme şemaları içerisinde yaygın olarak kullanılan ikili şemalardan bezek tiplerine uygunluk göstermeyen tek örnek Smintheus Apollon Tapınağı eğimli *sima-anthemion* bezemeleridir (Yapının beze-

de sadece açık ve kapalı palmet bezeklerinden oluşturulan ikili şemaların Roma Dönemi boyunca yaygın olarak kullanıldığı ise diğer kentlerde karşımıza çıkan örneklerden anlaşılmalıdır<sup>66</sup>.

I.III.Ib. Üçlü Şema (Resim 1c, f, Resim 2c, f):

*AAnt-TipA, SAnt-TipA*

Doğu cephe arşitrav bloklarının ön yüz taçlarında ve batı cephe eğimli simalarının ön yüzlerinde üç farklı bezeğin ardışık olarak yan yana gelmesi sonucu oluşturulmuş üçlü şemalar kullanılmıştır. *AAnt-TipA* içerisinde, yaprak uçlarının bitimlerdeki işçiliklere bağlı olarak kapalı palmet bezeğinin ardından iki farklı tipte açık palmet bezeği, *SAnt-TipA*'da ise kapalı palmet bezeğinin ardından lotus ve açık palmet bezeği kullanılmıştır.

“*Magnesia Propyloni*”ndakilere benzer şekilde Hellenistik Dönemde üçlü şemaların kullanılmadığı görülmektedir<sup>67</sup>. Roma Döneminde üçlü şemalar, *Propylon* örneklerinde olduğu gibi kapalı palmet bezeklerinin ardından ya iki farklı tipteki açık palmet bezeğinin<sup>68</sup> ya iki benzer tipteki açık palmet bezeğinin<sup>69</sup> ya bir lotus ve bir açık palmet bezeğinin<sup>70</sup> ya da iki farklı

melerine yönelik yapılan son çalışma ve bu çalışmada yapının bezemelerinin Hellenistik Döneme tarihlendirilmesi için bkz. Rumscheid 1994, Kat no: 31, 124-132; ayrıca bkz. Rumscheid 1995). Apollon Tapınağı eğimli sima bezemelerinde, “*Magnesia Propyloni*”nda olduğu gibi açık ve kapalı palmet bezekleri yan yana kullanılmıştır (Rumscheid 1994, Lev. 20.1-2). Apollon Smintheus Tapınağı’nda kullanılan *anthemion* ve kıvrık dal bezemelerinden yola çıkarak yapının Augustus Dönemi’ne tarihlendirilmesine ilişkin değerlendirmeler için bkz. Kökdemir 2004, 55, dn.76.

<sup>66</sup> Söz konusu örneklerden bazıları için bkz: *Aizanoi*, Zeus Tapınağı-sima: Naumann 1979, Lev. 56a; *Antiocheia*, Augustus Tapınağı-sima: Taşlıalan 1993, 87b, 88b; *Aphodisias*, Aphrodite Tapınağı-arşitrav: Theodorescu 1987, Res.3; *Blaundos*, Tapınak II-sima: Filges 2006, Res. 36; *Ephesos*, Memmius Anıtı-friz, kapı saçaklığı: Outchar 1990, Res.16; *Miletos*, Heron II-sima, arşitrav: Köster 2004, Lev.56.4-6 58.2; *Miletos*, Agora Kapısı-sima, Köster 2004, Lev.86.1; *Miletos*, Tiyatro-Anta Başlığı, Köster 2004, Lev.68.1-4; *Miletos*, Capito Hamamı- İkinci Kat Sütun Altlığı, Köster 2004, Lev. 18.1-3; *Sagalassos*, Kuzeybatı Sunu Sütunu-Heykel Kaidesi, Vandepuut 1997, Lev. 15.3.

<sup>67</sup> Kökdemir 2004, 52, Tablo 5, Res. 21-23. Hellenistik Döneme tarihlendirilen ve üçlü şemaların kullanılmış olduğu *anthemion* bezemeleri, Smintheus Apollon Tapınağı ve Magnesia Altarı Kurban Masası’nda karşımıza çıkar. Smintheus Apollon Tapınağı arşitrav tacında lotus, açık palmet ve kapalı palmet bezeklerinin ardışık olarak yan yana getirilmesi sonucu oluşturulmuş üçlü şemalar kullanılmıştır (*Smintheus*, Apollon Tapınağı, Rumscheid 1994, 128, Lev. 18.4-6; ayrıca bkz. Rumscheid 1995, 39-41, Res. 7, Lev 14.3-4). Rumscheid çalışması içerisinde *anthemion* bezemelerinde kullanılmış olan kıvrık dal bağ bezekleri üzerinde durmuş, Anadolu’da Hellenistik dönemde, Smintheus örneği ile benzer olan başka bir kullanımın olmadığını belirtmiştir (Rumscheid 1995, 41). Ancak çalışmasında lotus, açık ve kapalı palmet bezeklerinin ardışık olarak yan yana gelmesi sonucu oluşturulmuş Smintheion üçlü şemasına benzer, Hellenistik veya Roma Dönemine ait herhangi bir karşılaştırma örneği kullanmamıştır. Magnesia’daki örnekler baktığımız zaman ise Smintheus Apollon Tapınağı’na benzer üçlü şemaların, Propylon’da olduğu gibi, Magnesia Altarı Kurban Masası taç bloklarında da, lotus, açık palmet ve kapalı palmet ile iki açık palmet ve kapalı palmet bezeklerinden oluşan, iki farklı tipte kullanılmış olduğu görülmektedir (*Magnesia*, Altar-Kurban Masası, Kökdemir 2004, Res. 1-3). Magnesia Altarı Kurban Masası’na ait oldukları düşünülen taç bloklarındaki *anthemion* bezemelerinden yola çıkarak bu blokların Augustus Dönemi’ne tarihlendirilmesine yönelik değerlendirmeler için bkz. Kökdemir 2004, 54 vd.

<sup>68</sup> *Hieropolis*, “Tomba Bella”: Heilmeyer 1970, 84; Strocka 1978, 903 (Julio-Cladiuslar); Pülz 1989, 102 (Hadrian); Gliwitsky 2005, 130 (MS 1. yüzyıl ortası).

<sup>69</sup> *Ephesos*, “Sockelbau”- saçaklık: Bammer 1972, 222; Strocka 1978, 909, Res. 21 (Domitian).

<sup>70</sup> *Antiocheia* Sütunlu Cadde-sima: Mitchell-Waekens 1998, 102-103, Res. 63 (Hadrian); *Roma*, Basilika Aemilia-sima: Strong 1962, 22, Leon 1971, 278, Lev. 136.1 (Augustus). *Stratonikeia*, İmparatorlar Tapınağı-arşitrav: Tırpan 1998, 31, 66, Çiz. 14A, Res. 24b (Augustus-Tiberius); Mert 2008, 30, 211 vd. (Augustus).



tipteki lotus bezeğinin<sup>71</sup> yan yana kullanılmasıyla oluşturulmuştur.

*I.III.Ic. Altılı Şema (Resim 1g, Resim 3a):  
SAnt-TipB*

Doğu cephe eğimli simalarında kullanılmış olan *anthemion* şemalarından biri altılı şemadır. SAnt-TipB içerisinde, kapalı palmet ve lotus bezekleri arasında, yaprak uçlarının bitimlerinden kaynaklanan işçiliklerine bağlı olarak iki farklı tipteki açık palmet bezeği, ardışık olarak yan yana kullanılmıştır. Bu kullanım şekillerine bağlı olarak altılı şemalar, sadece palmet bezeklerinden oluşturulmuş üçlü şemaların genişletilmiş bir versiyonu olarak değerlendirilebilir.

Hellenistik Dönemde, iki farklı tipteki açık palmet bezeğinin kullanıldığı *Propylon*'daki kullanıma benzer altılı şemaların kullanılmamış olduğu görülmektedir<sup>72</sup>. Roma Döneminde ise üçlü şemaların genişletilmiş bir versiyonu olan altılı şemalara benzer örnekler bulmak mümkündür (Resim 3c)<sup>73</sup>.

*I.III.Id. Sekizli Şema (Resim 1h, Resim 3b):  
SAnt-TipC*

Doğu cephe eğimli simalarında kullanılmış olan *anthemion* şemalarından bir diğeri sekizli şemadır. SAnt-TipC içerisinde, yaprak uçlarının bitimlerinden kay-

naklanan işçiliklerine bağlı olarak iki farklı tipteki açık palmet bezeği, kapalı palmet ve lotus bezeklerinden sonra dönüşümlü olarak kullanılmıştır. Ana şema sekiz bezekten oluşmaktadır. Ayrıca şemanın başlangıcına ve sonuna birer adet *akanthus* yaprak bezeğinin yerleştirilmesi sonucu şema daha da genişletilmiş ve görsel olarak daha da zenginleştirilmiştir.

*Propylon*'dakine benzer iki farklı tipteki açık palmet bezeğinin birlikte kullanılmış olduğu sekizli şemalar, Hellenistik Dönemde kullanılmamıştır<sup>74</sup>. Roma Döneminde ise tıpkı altılı şemalarda olduğu gibi, sekizli şemalara da benzer örnekler bulmak mümkündür (Resim 3d-f)<sup>75</sup>.

*Propylon* eğimli siması kuzey yarıda kullanılmış olan sekizli şema ile birlikte *anthemion* bezemeleri arasında sadece iki yerde olmak üzere, cepheden işlenmiş *akanthus* bezeği kullanılmıştır. *Anthemion* bezemeleri içerisinde palmet ve lotus bezeklerine benzer şekilde bezemelerin ana ögesi olarak kullanılmış olan *akanthus* bezeklerinin Hellenistik Dönemde kullanıldığını gösterecek herhangi bir örnek karşımıza çıkmazken, bu tipteki bezeklerin Roma Döneminde kullanılmış olduğu görülmektedir<sup>76</sup>.

<sup>71</sup> Priene, Bouleterion-Sunak: Rumscheid 1994, Kat. No: 304.2, Lev.164.4; Rumscheid 1998, 58-59 (Augustus).

<sup>72</sup> Kökdemir 2004, 52, Tablo 5, Res. 21-23.

<sup>73</sup> *Didyma*, Apollon Tapınağı-sütun kaidesi: Voigtländer 1975, 128 vd. (MS 1.yüzyıl), Pülz 1989, 130-131, Lev. 2.2 (Hadrian); Gliwitzky 2005, 130 (MS 1. yy. ortası, Caligula); *Ephesos*, Artemision Sunak-meander podyum tacı: Bammer 1972, 454, Res.31 (Geç Klasik); Rumscheid, 1994, 279, Kat. No: 40.6 (Erken İmparatorluk), Başaran 1995, 28-29, Kat. No.2, Lev. 2d (Augustus).

<sup>74</sup> Kökdemir 2004, 52, Tablo 5, Res. 21-23.

<sup>75</sup> *Didyma*, Apollon Tapınağı-sütun kaidesi: Pülz 1989, 130-131, Lev. 2.2 (tarihlendirme için bkz. dn.73); *Ephesos*, Artemision Sunak-Escheria tacı: Bammer 1972, 454, Res.31 (Geç Klasik); Rumscheid, 1994, 109, 131, 219, Kat. No: 39.6 (Erken Hellenistik); Başaran 1995, 28-29, Kat. No.1, Lev. 2c (Augustus); Kökdemir 2004, 51 vd., Res.17-25 (Augustus); *Ephesos*, Mazaesus-Mithridates Kapısı-sima: Alzinger 1974, 9; Rumscheid 1994, Kat No: 42.15, Lev.38.2 (MÖ. 4/3).

<sup>76</sup> *Antiocheia*, Augustus Tapınağı-sima, Robinson 1926, Res. 27-28; Taşlıalan 1993, Çiz. 31, Res. 123; Taşlıalan 1994, 253, Res. 13.1 (MÖ. 25-0); Rumscheid 1994, Kat. No: 13.6-7, Lev. 7.4 (Augustus-Tiberius);

### **I.III.II. Anthemion Bezemeleri** **Anthemion-Kıvrık Dal Bağ Bezekleri:**

*I.III.IIa. Palmet Bezekleri İle Birlikte Kullanılmış Çanak Yapraklarından Çıkan Bağ Bezekleri (Resim 1c, g-h, Resim 2c, Resim 3a-b):*

*AAnt-TipA, SAnt-TipB, SAnt-TipC*

Doğu cephe arşitrav tacı ve eğimli sima *anthemion* şemalarında kullanılmış olan stilize *anthemion*-kıvrık dal bağ bezekleri<sup>77</sup>, bezeme alt sınırında, açık ve kapalı palmet bezeklerinin yaprakları ile birlikte “lale” ve “*akanthus*” formlu çanak yapraklarından çıkmaktadır.

---

*Ephesos*, Oktagon-friz: Alzinger 1974, 40 vd., Res. 146, 170 (Augustus veya biraz öncesi); Rumscheid 1994, 160 vd., Kat no:48.4, Lev.41.5 (MÖ 50-25); Diğer Roma dönemi örnekleri için bkz. Başaran 1995, Lev.12,14.

<sup>77</sup> Schede ve Rumscheid çalışmaları içerisinde, *Propylon* *anthemion*-kıvrık dal bağ bezeklerinin tipolojik özellikleri üzerine değerlendirmeler yapmıştır. Schede çalışmasında, Berlin’de bulunan eğimli sima bloğu üzerindeki açık palmet bezeği ile birlikte kullanılmış olan bağ bezeklerini “S-Linienkette” olarak adlandırdığı gruba dâhil etmiştir. *Anthemion*larda kullanılan bu formdaki bağ bezeklerini, yatay simalarda kullanılmış olan kıvrık dallar bezemelerinden, “Kıta Yunanistan İkili Şema” olarak adlandırdığı grup altında değerlendirdiği (Schede 1909, 51), Epidaurus Tholos’u sima kıvrık dal bezemelerine benzetmektedir (age. 96). *Propylon* bezemeleri gibi çift volütlü bağ bezeklerine benzer olarak ise Didyma Apollon Tapınağı arşitravları *anthemion* şeması içerisindeki bezekleri göstermiştir (age. 97, dn.1). Schede hem Epidaurus hem de Didyma’daki örneklerin benzerliği ile ilgili olarak haklıdır. Schede, Smintheus Apollon Tapınağı eğimli sima bezemelerinde kullanılan bağ bezeklerini de, “S-Linienkette” grubuna dâhil etmiş ancak hatalı olarak bu bezekleri tek volütlü olarak göstermiştir. Gerçekte ise Smintheus Apollon Tapınağı eğimli simalarında kullanılmış olan *anthemion*-kıvrık dal bağ bezekleri hem “*Magnesia Propylon*”u hem de Didymaion arşitravlarında kullanılan bezekler ile tipolojik yönden benzerdir. Rumscheid da çalışmasında, Smintheus ve Magnesia’daki *anthemion*-kıvrık dal bağ bezekleri arasındaki benzerlik üzerinde durmuştur. Ancak bu benzerliğin her iki yapının tarihlendirilmesine etki yapacak bir benzerlik olmadığını ileri sürmüştür, (Rumscheid 1994, 131).

Bezeler arasında kullanılan ve uçları kıvrılarak volüt oluşturan stilize kıvrık dal bağ bezekleri, Hellenistik Dönem *anthemion* şemaları içerisinde yaygın olarak lotus çanak yapraklarından çıkmaktadır<sup>78</sup>. *Propylon* örneklerinde olduğu gibi, *anthemion* bezemeleri içerisinde, palmet yapraklarının altlarına işlenmiş çanak yapraklarının içerisinde çıkan stilize kıvrık dal bağ bezeklerine Roma Döneminde benzer örnekler bulmak mümkündür<sup>79</sup>.

*I.III.IIb. Palmet Bezeklerinden Çıkan Bağlar*  
*(Resim 1a-b,d, Resim 2a-b,d):*

*AAnt-TipB<sup>1</sup>, FBAnt-TipA, FBAnt-TipB*

Doğu cephe arşitravları ile doğu cephe fil ayağı başlıkları *anthemion* şemalarında kullanılmış olan *anthemion*-kıvrık dal bağ bezekleri, bezeme alt sınırında açık ve kapalı palmet bezeklerinin altından çıkmaktadır.

*Propylon*’daki kullanımına benzer şekildeki tipolojik özellik, Hellenistik Dönem örneklerinde görülmezken<sup>80</sup>, Roma Döneminde ilk olarak Erken İmparatorluk Dönemi ile birlikte karşımıza çıkar<sup>81</sup>. Roma Döneminde kullanılmış olan

---

<sup>78</sup> Kökdemir 2004, 52, Tablo 5, Res.21-23.

<sup>79</sup> *Didyma*, Apollon Tapınağı-arşitrav: Pülz 1989, 140-143, Lev. 18.8-9, 19.1-6 (Hadrian); *Ephesos*, Artemision Sunak-*Eschera* tacı: Muss-Bammer 2001, Res. 427, 433, 434, 435 (tarihlendirme için bkz. dn. 73).

<sup>80</sup> Kökdemir 2004, 52, Tablo 5, Res. 21-23; Hellenistik dönemde, Magnesia Altarı kurban masasına ait olduğu düşünülen *anthemion* bezemelerinde diğer dönem örneklerinden farklı olarak palmetlerin her iki yanından çıkan stilize kıvrık dal bezekleri kullanılmıştır. Bu özelliklerine bağlı olarak bezemelerin Augustus dönemine tarihlendirilmesine ilişkin düşünceler için bkz. age. 52 vd.

<sup>81</sup> *Ankyra*, Augustus Tapınağı-*cella* duvar tacı: Krencker-Schede 1936, 50, Lev. 28-29e (Hellenistik); Rumscheid 1994, 6, Kat. No: 11.11 (Augustus); Görkay – Mitchell 2011, 79 vd. (MÖ 5 – MS 14, Augustus);

bu örneklerde stilize kıvrık dal bağ bezekleri ya palmet göbeğinden, palmet göbeği kullanılmayan örneklerde ise bezeme alt sınırına oturan palmet bezeklerinin taç yapraklarının alt hizasından çıkarak kıvrılmaktadır.

### I.III.IIc. Bağımsız Bağ Bezekleri

(Resim 1e-f, Resim 2e-f):

*AAnt-TipB<sup>1</sup>, SAnt-TipA*

Batı cephe arşitrav ve eğimli sima *anthemion* şemalarında kullanılmış olan stilize kıvrık dal bağ bezekleri, bezeme alt sınırında açık ve kapalı palmet bezeklerinin altında yatay “S” hattı oluşturacak şekilde kıvrılarak iki volüt oluşturmaktadır. Bu tipolojik özelliklerine bağlı olarak bağ bezekleri, palmet bezekleri ile organik bir bağ oluşturmayacak şekilde, bağımsız olarak kullanılmıştır.

*Anthemion* bezemelerinde, bezekler arasında, bezeklerden bağımsız olarak işlenmiş stilize yatay “S” hattı oluşturan kıvrık dal bağ bezekleri, Arkaik Dönemden başlayarak Roma Döneminin sonuna

kadarki uzun bir zaman dilimi içerisinde yaygın olarak kullanılmıştır<sup>82</sup>.

### I.III.III. Anthemion Bezemeleri Stilistik Değerlendirme

Yapının doğu cephe fil ayağı başlıkları ön yüzleri, doğu cephe ve batı cephe arşitrav taçları, doğu ve batı cephe eğimli sima ön yüzlerinde kullanılmış olan *anthemion* bezemeleri ile MS 1.yüzyılın ilk yarısına tarihlendirilen yapılarda kullanılmış olan *anthemion* bezemeleri arasında stilistik bir benzerlik kurmak mümkündür<sup>83</sup>.

## II. ION KYMATIONU

### II.I. İon Kymationu Bezemeleri Tipolojik ve Stilistik Özellikleri

#### II.I.I. Fil Ayağı Başlığı (Kat. No: 1.1-2):

*Ephesos*, Memmius Anıtı-friz,*hyperthyron*: Alzinger 1974, 16 vd. (Augustus); Outchar 1990, 80 vd., Res. 16 (MÖ 50-0); Rumscheid 1994, Kat. No: 51.5,7, Lev. 43.3 (MÖ 25-0);

*Ephesos*, Mazaeus-Mithridates Kapısı-üst saçaklık: Alzinger 1974, Res. 166;

*Lagina*, Propylon-Hyperthyron: Rumscheid 1994, 23, 154, Kat no: 124, Lev. 75.3 (Erken İmparatorluk);

*Antiocheia*, Augustus Tapınağı-arşitrav: Taşhalar 1993, Lev. 70-75; Rumscheid 1994, Kat. No: 13.4, Lev.6.8;

*Sagalassos*, Kuzeybatı Sunu Sütunu-Heykel Kaidesi: Vandeput 1997, 46 vd., Lev.15.3 (Augustus);

*Miletos*, Tiyatro Batı Girişi-anta başlığı: Başaran 1995, Kat. No. 114, Lev. 32c (Flaviuslar); Köster 2004, 106 vd., Kat. No: 20K7, Lev. 68.1-4;

*Priene*, Bouleterion-Sunak: Rumscheid 1998, 58-59 (tarihlendirme için bkz. dn.71);

*Miletos*, Tiyatro- Batı Girişi anta başlığı: Başaran 1995, Kat. No. 114, Lev. 32c (Flaviuslar); Köster 2004, 106 vd., Kat. No: 20K7, Lev. 68.1-4.

<sup>82</sup> Kökdemir 2004, 53, dn.64.

<sup>83</sup> *Ankyra*, Augustus Tapınağı-cella duvar tacı: Krencker – Schede 1936, Lev. 24-25, 28, 29.e (tarihlendirme için bkz. dn. 81);

*Antiocheia*, Augustus Tapınağı-arşitrav, sima: Robinson 1926, Res. 27-28 (tarihlendirme için bkz. dn. 76); Taşhalar 1993, Lev.70-75;

*Aphrodisias*, Aphrodite Tapınağı-arşitrav: Theodorescu 1987, 90, 93-94, Res. 3 Theodorescu 1990, 65 (Peristasis-Julio-Claudular); Rumscheid 1994, 8, Kat no: 16.5, Lev. 9.6 (Augustus);

*Didyma*, Apollon Tapınağı-sütun kaidesi: Pülz 1989, 130-131, Lev. 2.2 (tarihlendirme için bkz. dn. 73);

*Ephesos*, Mazaeus-Mithridates Kapısı-üst saçaklık: Rumscheid 1994, Lev. 38.2 (tarihlendirme için bkz. dn. 75);

*Ephesos*, Memmius Anıtı-friz, *hyperthyron*: Outchar 1990, Res.16; Rumscheid 1994, Lev. 43.3 (tarihlendirme için bkz. dn.81);

*Ephesos*, Artemision Sunak-meander podyum tacı: Muss-Bammer 2001, Res. 160-161 (tarihlendirme için bkz. dn. 73);

*Sagalassos*, Aşağı Agora Güney Batı Kapısı-arşitrav: Vandeput 1997, 63, Lev. 22.3 (Tiberius);

*Stratonikeia*, İmparatorlar Tapınağı-arşitrav: Tırpan 1998, Res. 21-22, 24-28 (tarihlendirme için bkz. dn. 70);

*Termessos*, Artemis Temenosu-kapı tacı, Başaran 1995, 94-95, Kat. No: 85, Lev. 18a (Augustus).

Berlin ve İstanbul Müzeleri'nde bulunan, yapının doğu cephesine ait iki fil ayağı başlığının ön ve arka yüzlerindeki *ovolo* profili üzerinde *ion kymationu* kullanılmıştır. Bu iki başlığın dışında, 1999 yılında yapının batısında yürütülen kazı çalışmaları sonucunda batı cepheye ait bir fil ayağı başlığının kırık olan küçük bir parçası bulunmuştur. Başlığa ait bu parçada, diğer başlıklarda olduğu gibi, *ovolo* profili üzerine işlenmiş *ion kymationunun* bir bölümü ile alt sıradaki *cavetto* profilinin başlangıç kısmı korunmuştur. Doğru cepheye ait başlıklar üzerinde kullanılmış olan *ion kymationlarının* işçiliklerinde farklılıklar görülse de, her üç başlıkta da benzer olan (*FBIKy*) tipolojik özelliklere sahip *ion kymationlarının* kullanılmış olduğu tespit edilmiştir.

### **II.I.II. Sütun Başlığı (Kat. No: 2.1-3):**

*Propylon* kazı çalışmalarında, yapıda kullanılmış olan 10 adet *ion* sütun başlığından yedisi ortaya çıkartılmıştır. Bu sütun başlıklarından ikisi, 1891-1893 yılları kazı çalışmaları sırasında bulunmuş ve başlıklardan birisi İstanbul Arkeoloji Müzeleri'ne, diğeri ise Berlin Pergamon Müzesi'ne taşınmıştır<sup>84</sup>. 1993-1999 yılları arasındaki kazılarda ise yapının doğu cephesine ait bir, orta sütun sırasına ait bir ve batı sütun sırasına ait üç olmak üzere toplam beş adet *ion* sütun başlığı bulunmuştur.

*Propylon* sütun başlıklarının ön ve arka yüzlerinde, içbükey ve bezemesiz olarak işlenmiş *kanalislerin* altında,

volütler arasında yer alan *ekbinus* bölümünde, yumurta ve stilize ara yaprak bezeginden oluşan *ion kymationu* kullanılmıştır. Yumurta bezeklerinden sadece ortadakiler açıkta kalacak şekilde, her iki yandaki yumurta bezeklerinin ise üstten küçük bir bölümü ile en dıştakilerin yaklaşık 1/2'si, volütlerden çıkan kapalı palmet bezeklerinin taç yaprakları ile kapanacak şekilde işlenmiştir. Yumurta bezeklerinin üst bitimleri düz olarak kesilmiştir. Ara yaprak bezeklerinin alt bitim uçları, alttaki, sütun tamburu ile başlığı sınırlayan inci-makara bezemesindeki, makara bezeklerinin orta akslarına gelecek şekilde işlenmiştir.

Bu genel özelliklerinin dışında, başlıklar üzerinde yapılan incelemeler, sütun başlıklarında iki farklı tipolojik özelliğe sahip *ion kymationunun* kullanılmış olduğunu göstermiştir. Buna göre, yapının batı ve orta sütun sırasına ait dört başlık üzerinde *SBIKy-TipA*, yapının doğu sütun sırasına ait üç başlık üzerinde ise *SBIKy-TipB* kullanılmıştır.

### **II.I.III. Arşitrav (Kat. No:3):**

1993-1999 kazı çalışmalarında bulunmuş, yapıya ait beş adet arşitrav bloğu ile Humann dönemi kazılarında bulunarak Berlin Pergamon Müzesi'ne taşınmış bir adet arşitrav bloğu parçası<sup>85</sup> üzerinde yapılan çalışmalar sonrasında, yapının ön yüz arşitrav tacında *ovolo* profili üzerinde kullanılmış olan *ion kymationu* hakkında detaylı bilgi ve sonuçlara ulaşılmıştır. Yapının doğu ve batı cephesi arşitravlarında kullanılmış olan *ion kymationları* arasında birbirlerinden farklı işçilik özellikleri ortaya çıksa da, bezeklerin tipolojik özelliklerle

<sup>84</sup> İstanbul Arkeoloji Müzesi başlık Env. No: 658T; Berlin Pergamon Müzesi başlık Env. No: MA 5.1 V1.1-16. Yapıya ait başlıklar üzerinde her iki müzede gerçekleştirilen çalışmalar, Berlin ve İstanbul'da bulunan başlıkların yapının doğu cephesine ait olduğunu ortaya koymuştur.

<sup>85</sup> Müze Env. No: V1.3-47/Ma5.4.

rinin (*AIKy*) benzer oldukları saptanmıştır.

#### **II.I. IV. Friz (Kat. No:4):**

1891-1893 yıllarında yapılan kazı çalışmalarında, yapıya ait bir adet friz bloğu bulunarak Berlin Pergamon Müzesi'ne taşınmıştır<sup>86</sup>. 1993-1999 yıllarında yürütülen kazı çalışmaları sonucu ise yapının doğu cephesi frizine ait, iki tanesi köşe olmak üzere toplam dört, yapının batı cephesi frizine ait ise bir tanesi yine köşe olmak üzere toplam iki adet blok ortaya çıkartılmıştır. Berlin'de bulunan ve doğu cepheye ait olduğu belirlenen blok ile doğu cepheye ait olduğu diğer bloklar üzerindeki *ion kymation*larının birbirleriyle benzer, ancak batı cephe friz bloklarından farklı işçilik özelliklerine sahip oldukları tespit edilmiştir. Ancak bu farklılığa bağlı olarak batı cephe frizine ait *ion kymation*larının, sivri ve dar formda olan doğu cephe frizindeki *ion kymation*larına nazaran daha şişkin formda işlenmiş işçiliklerine rağmen, her iki cephedeki bezemeler benzer tipolojik özelliklere (*FIKy*) sahiptir.

#### **II.I.V. Tympanon (Kat. No: 6):**

1993-1999 yılları arasında yürütülen kazı çalışmaları sonucunda, yapının doğu cephesine ait on, batı cephesine ait ise beş adet *tympanon* bloğu tam veya tama yakın şekilde ortaya çıkartılmıştır. Yapının üçgen alınlığına uygun şekilde eğimli üst yüzlere sahip blokların taç kısımlarında *ion kymationu* kullanılmıştır. Yapılan çalışmalar, farklı cephelere ait olan blokların farklı işçilik özelliklerine, ancak *ion kymation*larının her iki cephede de benzer

tipolojik özelliklere (*TYIKy*) sahip olduklarını ortaya koymuştur.

#### **II.I.VI. Eğimli Geison (Kat. No:7):**

1993-1999 yılları arasında yapının doğusunda yürütülen kazı çalışmaları sonucunda toplam on adet eğimli *geison* bloğu tam veya tama yakın şekilde ortaya çıkartılmıştır. Her iki cepheye de ait olan eğimli *geison*lar ile birlikte işlenmiş eğimli alt öğelerin taçlarında kullanılmış olan *ion kymation*larının işçilik farklılıkları dışında benzer tipolojik özelliklere (*EGAÖIKy*) sahip oldukları tespit edilmiştir.

#### **II.II. İon Kymationu Bezemeleri Genel Değerlendirme (Resim 4)**

Doğu sıra sütun başlıkları, fil ayağı başlıkları ile doğu ve batı cephe friz, arşitrav, *tympanon* ve eğimli *geison*ları üzerinde kullanılmış olan *ion kymation*ları hem cephelere göre hem de işlendikleri mimari elemanlardaki profil yüzeylerine ve boyutlarına bağlı işçilik özellikleri bakımından bazı farklılıklar gösterebilir de, benzer tipolojik özelliklere sahiptir. Buna göre;

##### *I. Grup (SBIKy-TipB, FBIKy, AIKy, FIKy, TYIKy, EGAÖIKy) (Resim 4a-f):*

Yumurta bezekleri ince uzun görünümündedir. Bezeme alt sınırında uçları sivrileşen yumurta bezekleri, çok az bir kavisle aşağıdan yukarıya doğru genişleyerek bezeme üst sınırına dayandığı noktada hafif bir daralma yapacak şekilde sonlanır. Yumurta bezeklerinin çerçeveleri stilize ara yaprak bezekleri gibi bıçak ağzı kesitlidir ve yumurta bezekleri ile bir bütün oluşturacak şekilde form oluşturarak bezeme üst sınırında, kimi bloklarda çok az bir daralma ile kimi bloklarda ise stilize ara yaprak bezeği ile temas oluşturacak şekilde sonlanırlar. Stilize ara yaprak be-

<sup>86</sup> Müze Env. No: ARGE 129.

zekleri yukarıdan aşağıya, bezeme alt sınırına doğru, aynı boyutta ve formda uzanırlar. Stilize ara yaprak bezeklerinin yumurta çerçeveleri ile olan temasları oldukça azdır; kimi yapı elemanları üzerinde bu temas tamamen yok olmuş, stilize yaprak bezekleri yumurta çerçevelerinden tamamıyla ayrılmıştır.

Yapının batı ve orta sütun sırası sütun başlıklarında kullanılmış olan *ion kymation*larının yapıda kullanılmış olan ve I. grup olarak ayırdığımız diğer *ion kymation*larından farklı tipolojik özelliklere sahip oldukları görülmektedir. Buna göre;

#### II. Grup (SBIKy-TipA) (Resim 4g-h):

Yumurta bezekleri, çerçevelerinden bezeme üst sınırına doğru genişleyen ve diğer gruptakilere nazaran daha derin olan konturlar ile ayrılmıştır. Bu işçilik sonucu diğer gruptakilere oranla daha plastik bir görünüm kazanan yumurta bezekleri, ortada genişleyerek uç kısımda yine sivrileşmektedir. Yumurta ve çerçevelerinin bezeme üst bitimindeki daralma oranı diğer gruptakilere oranla daha azdır. Bu işçilik detayı, yumurta bezeklerinin çerçeveleri ile stilize ara yaprak bezeklerinin karşılıklı kenarlarının birbirleriyle temas etme oranlarının artmasına neden olmuştur.

#### II.III. İon Kymationu Bezemeleri Tarihlendirme

I. grup *ion kymation*larında tespit edilen tipolojik özelliklerin diğer kentlerdeki örneklerin tarihlendirmelerinden yo-la çıkararak MÖ 1. yüzyıl - MS. 1. yüzyıl özelliklerini yansıttıkları görülmektedir<sup>87</sup>.

<sup>87</sup> *Alabanda*, Apollon Tapınağı-friz: Edhem Bey 1905, Lev. 5, Rumscheid 1994, 145, Kat. no: 8.4 (MÖ 75-50);

Yapının batı ve orta sütun sırası başlıklarında kullanılmış olan II. grup *ion kymation*ları ise Artemis Tapınağı sütun başlıkları ile anta başlıkları *ion kymation*larının<sup>88</sup> birer kopyası niteliğindedir. Ayrıca benzer *kymation*lar, Teos Dionysos Tapınağı'nın Roma evresine ait sütun başlıklarında<sup>89</sup> da karşımıza çıkmaktadır.

### III. LESBOS KYMATIONU

#### III.I. Lesbos Kymationu Bezemeleri Tipolojik ve Stilistik Özellikleri

##### III.I.I. Fil Ayağı Başlığı

##### (Kat. No: 1.1-2):

Bugün için Berlin ve İstanbul Müzeleri'nde bulunan yapının doğu cephesine ait iki fil ayağı başlığının ön ve arka yüzlerindeki en alt *kyma reversa* profilleri üzerine *lesbos kymation*ları işlenmiştir. Her

*Aphrodisias*, Aphrodite Tapınağı-sütun başlığı: Bingöl 1980, Kat: 43; Theodorescu 1990, Res.5, O1-1.2, O3-1;-arşitrav: Theodorescu 1987, Res.3; Rumscheid 1994, Kat. No.16.6, Lev. 9.6 (tarihlendirme için bkz. dn.83);

*Lagina*, Hekate Tapınağı-*tympanon*: Rumscheid 1994, 23, 134, Kat no: 122.6, Lev. 72.2 (MÖ 81 sonrası, tarihlendirme ile ilgili diğer literatür için ayrıca bkz. *age*. Band II, 33);

*Lagina*, Hekate Kutsal Alanı Propylon-*hyperterior*: Rumscheid 1994, 154, Kat no: 124, Lev. 75.3 (stilistik-Erken İmparatorluk Dönemi; yapıyla ilgili yazıt ve yazıtlarla ilgili tarihlendirmeler için ayrıca bkz. *age*. 23);

*Sagalassos*, Apollon Klarios Tapınağı-lento: Vandeput 1997, 57, 20.1-2 (Augustus);

*Stratonikeia* İmparatorlar Tapınağı-arşitrav: Tırpan 1998, Res.21-22, 24-28 (tarihlendirme için bkz. dn. 68);

*Ephesos*, Oktogon-arşitrav: Alzinger 1974, Res. 146, 170 (tarihlendirme için bkz. dn.76);

*Ephesos*, Memmius Anıtı-friz: Outchar 1990, Res.16 (tarihlendirme için bkz. dn. 81);

*Ephesos*, Rhodos Peristyl-sütun başlığı: Bingöl 1980, Kat: 128-129, 132-133 (MÖ 1. yüzyıl).

<sup>88</sup> Humann ve diğ. 1904, Res. 34-35,40; Bingöl 1980, Kat: 185-194.

<sup>89</sup> Bingöl 1980, Kat. 297-298; Uz 1987, Lev. 32-44; Uz 1990, Res.4-5.

iki başlıkta da ilk bakışta işçilik özelliklerinden kaynaklanan bazı farklılıklar göze çarpsa da fil ayağı başlıklarında benzer tipolojik özelliklere sahip *lesbos kymation*ları kullanılmıştır (FBLKy).

### **III.I.II. Sütun Başlığı**

#### **(Kat. No: 2.1-3):**

*Propylon* kazılarında bulunmuş olan sütun başlıklarındaki ortak özellik, başlıkların *kyma reversa* profilli abakuslarında *lesbos kymation*nunun işlenmiş olmasıdır. Ancak tıpkı *ion kymation*larında olduğu gibi, başlıkların *lesbos kymation*larında da iki farklı tipin kullanılmış olduğu anlaşılmıştır. Buna göre, batı ve orta sütun sırasına ait başlıklarda *SBLKy-TipA*, doğu sütun sırasına ait başlıklarda ise *SBLKy-TipB* kullanılmıştır.

### **III.I.III. Yatay Dış Sırası-Geison**

#### **(Kat. No: 5):**

1993-1999 yılı kazı çalışmaları sonucunda, yapının batı cephesine ait iki, yapının doğu cephesine ait ise altı dış sırası-yatay *geison* bloğu bulunmuştur. Bu blokların dışında, yapının doğu cephesine ait olduğu tespit edilen bir adet kırık dış sırası-yatay *geison* bloğunun, 19.yüzyılın sonundaki kazılarının ardından Berlin'e götürülmüş olduğu tespit edilmiştir<sup>90</sup>. Yapılan çalışmalar yapının doğu ve batı cephe dış sırası-yatay *geison* bloklarında dış sırası tacı ve yatay *geison* tacı bezemesi olarak kullanılmış olan *lesbos kymation*ları arasında iki farklı tipin kullanılmış olduğunu ortaya koymuştur (*DYGLKy-TipA* - *DYGLKy-TipB*).

### **III.I.IV. Eğimli Geison**

#### **(Kat. No: 7):**

Yapının doğu ve batı cephesine ait olan *eğimli geison*ların taç bezemesi olarak kullanılmış olan *lesbos kymation*larını incelediğimiz zaman, eğimli *geison*ların, *ion kymation*larında olduğu gibi, her iki cephede de benzer tipolojik özelliklere sahip oldukları anlaşılmıştır (*EGLKy*).

### **III.II. Lesbos Kymationu Bezemeleri Genel Değerlendirme (Resim 5-6)**

Yapının fil ayağı başlıkları ön yüzleri, sütun başlıkları abakusları, dış sırası, yatay *geison* ve eğimli *geison* taçlarında *lesbos kymation*ları kullanılmıştır. Yapılan çalışmalar, yapının genelinde *lesbos kymation*larının işçilik farklılıkları dışında iki farklı tipte işlenmiş olduğunu ortaya koymuştur.

Buna göre I. grup *lesbos kymation*ları yapının doğu cephe sütun ve fil ayağı başlıklarında, dış sırası-yatay *geison* bloklarında ve eğimli *geison* bloklarında kullanılmışken, II. grup *lesbos kymation*ları ise yapının batı cephesine ait sütun başlıkları ve dış sırası-yatay *geison* bloklarında kullanılmıştır. Buna göre;

I. Grup (*SBKy-TipB*, *FBLKy-TipA*, *DYGLKy-TipB*, *EGLKy*) (Resim 5a-d, Resim 6a):

Ana yaprak bezeklerinin orta damarları, ana yaprak ucu arasından bezeme alt sınırına doğru uzamaktadır. Bu işçilik detayı, ana yaprak bezeklerinin uçlarının üç bitimli olarak sonlanmasına neden olur. Ana yaprak uçları ve ana yaprağın dış konturları özensiz, ince ve bıçak sırtı kesitli olarak işlenmiştir. Ana yaprakların dış konturlarının bezeme üst sınırında, ara yaprağın ise uç kısmında yaptığı kavis, diğer gruptaki başlıklarinkine oranla daha azdır. Bu nedenle gözler tam olarak

<sup>90</sup> Müze Env. No: V.3 1-84.

oluşmamış, göz yuvarlakları belirgin olarak işlenmemiştir. Ana yaprak ile ara yaprak bezekleri arasında oluşan boşluklar, ara yaprak bezeklerinin daha etli işlenmesinden dolayı diğer gruptakilere oranla daha alçaktır ve üst bitimleri kubbe formundadır. Ana yaprak bezeklerinin çatallaşan orta damarları da etli ve yaprak içini tamamen kaplayacak şekilde işlenmiştir.

*II. Grup (SBLKy-Tip A, DYGLKy-Tip A)*  
(Resim 5e-h, Resim 6b-e):

Ana yaprak bezeklerinin orta damarları, ana yaprak ucu arasından bezeme alt sınırına uzamadan ana yaprak ucunun iki kenar birleşim noktasına dayanmaktadır. Bu işçilik detayı, ana yaprak bezeklerinin uçlarının tek bitimli olarak sonlanmasına neden olur. Ana yaprak uçları ve ana yaprağın dış konturları belirgin, kalın ve düz kesitli olarak işlenmiştir. Ana yaprakların dış konturları bezeme üst sınırında, ara yaprağın ise uç kısmında, dairesel bir kavis yaparak gözleri oluşturur. Göz yuvarlakları diğer gruptakilere nazaran belirgin olarak işlenmiştir. Ana yaprak ile ara yaprak bezekleri arasında oluşan boşluklar, diğer gruptakilere oranla daha yüksektir ve üst bitimleri kubbe formundadır.

Bu genel özelliklerinin dışında II. grup *lesbos* yapraklarının, orta damarlarının çatallı yaptıkları bölümlerine bağlı olarak birbirlerinden farklı tiplere sahip oldukları görülmektedir (*II. Grup Tip A-D*). Buna göre;

*II. grup Tip A:* Orta sütun sırasına ait sütun başlığının *lesbos kymation*larının orta damarları, *lesbos* yaprağının içini tam olarak doldurmamaktadır. Damar ile yaprak arasında kalan kısım, derin olarak oyulmuş ve yüzeyi düz olarak işlenmiştir. Damarın çatallaşmasına bağlı olarak iki uç

kısım arasında da oluşmuş olan üçgen formlu boşluk yine derin olarak oyulmuş ve oluşan boşluğun yüzeyi yine düz olarak işlenmiştir (Resim 5e, Resim 6b).

*II. grup Tip B:* Batı sıra başlıklarından iki tanesi üzerindeki *lesbos kymation*larında *lesbos* yaprağının içini tam olarak doldurmayan orta damarın yaprak içerisinde boş bıraktığı alan içbükey bir yüzey oluşturacak şekilde işlenmiştir. Bu işçilik Tip A'dakine oranla orta damarın oldukça plastik bir görünüm kazanmasına neden olmuştur. Yine orta damarın çatallaştığı noktada oluşan ve matkapla açılmış olan boşluk Tip A'dakine oranla daha azdır (Resim 5f, Resim 6c).

*II. grup Tip C:* Batı sıra başlıklarından biri üzerindeki *lesbos kymation*larında, *lesbos* yaprağının içini tam olarak doldurmayan orta damarın yaprak içerisinde boş bıraktığı alan dışbükey bir yüzey oluşturacak şekilde işlenmiş ve bu işçilik *lesbos* yaprağının stilize formundan uzaklaşarak gerçek bir yaprak görünümüne kavuşmasını sağlamıştır. Yine orta damarın çatallaştığı noktada oluşan ve matkap ile açılmış olan boşluk ise Tip B ile benzerdir (Resim 5g, Resim 6d).

*II. grup Tip D:* Batı cephe dış sırasıyatay *gesion*ları üzerindeki *lesbos kymation*larında orta damar diğer gruptakilere nazaran daha etli ve yaprağın içini tam olarak dolduracak şekilde işlenmiştir. Bu işçilik I. grup *lesbos kymation*larındaki orta damar işçiliği ile büyük oranda benzerlik göstermektedir (Resim 5h, Resim 6e).

### III.III. Lesbos Kymationu Bezemeleri Tarihlendirme

I.grup *lesbos kymation*ları işlendikleri bloklardaki yüzeylerin boyutlarına, profil-



lerine ve muhtemelen de yapıda çalışan ustalara bağlı olarak farklı işçilik göstermeler de, yukarıda tekrarlanan genel tipolojik özellikleri tüm bloklarda takip etmek mümkündür. I. grup örneklerinin genel işçilik özelliği, bezemelerin derin olmayan sığ konturlara sahip olmasıdır. *Lesbos* yaprakları orta damarlarının çatallaştığı kısımlarda her iki yöne daha da genişleyerek açılması ve aşağıya doğru uçlarının uzamasına bağlı olarak *lesbos* yapraklarını ikiye bölmesi ve tek başına ayrı bir öge görünümünü kazanmış olması, diğer kentlerdeki örneklerin paralelinde MÖ 1 yüzyıl - MS 1.yüzyıl *lesbos kymation*larındaki stil özelliklerini yansıtmaktadır<sup>91</sup>.

II. grup *lesbos kymation*larının yukarıda sıralanan genel tipolojik özellikleri ile işçilik detayları, *ion kymation*larında olduğu gibi Magnesia Artemis Tapınağı sütun ve anta başlıkları *lesbos kymation*larını anımsatmaktadır. Ancak tapınak ile olan bu benzerlik, *lesbos*ların orta damarlarında görülen farklı uygulamalara bağlı olarak oluşturduğumuz tiplerden sadece Tip A

için yani orta sütun sırası başlığı için tam olarak geçerlidir.

II. gruptaki diğer üç tipten Tip C, Artemis Tapınağı'nda kullanılmamıştır. Tip C'ye benzer olarak Smintheus Apollon Tapınağı dış sırası tacı<sup>92</sup>, Lagina Hekate Tapınağı friz tacı<sup>93</sup>, Stratonikeia İmparatorlar Tapınağı dış sırası tacı<sup>94</sup>, Ephesos Memmius Anıtı<sup>95</sup> ve Alexandria Troas'taki Erken İmparatorluk Dönemine ait tapınağın sütun başlığı<sup>96</sup> *lesbos kymation*ları gösterilebilir.

Tip B ise Artemis Tapınağı *lesbos kymation*ları ile *Propylon* orta sütun sırası başlığında kullanılmış olan *kymation*ları yani Tip A'yı anımsatıyorsa da oldukça plastik bir görünüm kazanmış orta damar işçiliğine bağlı olarak farklıdır. Aphrodisias Aphrodite Tapınağı<sup>97</sup>, Ephesos Mazaesus-Mithridates Kapısı<sup>98</sup> ve Memmius Anıtı<sup>99</sup>, Hierapolis Apollon Tapınağı<sup>100</sup> sütun başlıklarındaki *lesbos kymation*ları Tip B ile benzer özellikleri yansıtmaktadır.

Tip D, diğer II. grup örnekleri gibi Artemis Tapınağı *lesbos kymation*larının tipolojik özellikleri ile işçilik özelliklerini yansıtmasına rağmen, orta damarın stilistik özellikleri açısından tapınağın *lesbos kymation*larından farklıdır. Tip D orta damar stilistik özellikleri yapının I. grup *lesbos kymation*ları ile benzerdir. Orta damarın tipolojik ve stilistik özelliklerine

<sup>91</sup> *Antiocheia*, Augustus Tapınağı-alınlık penceresi, lento: Robinson 1926, Res.24-26 (tarihlendirme için bkz. dn.76);

*Aphrodisias*, Aphrodite Tapınağı-sütun başlığı: Theodorescu 1990, Res. 5.K1.3-5 (tarihlendirme için bkz. dn.83);

*Didyma*, Yapı (?) -sütun başlığı, Bingöl 1980, Kat No: 43 (Augustus);

*Ephesos*, Yapı (?) -sütun başlığı: Bingöl 1980, Kat No: 155 (Augustus);

*Ephesos*, Batı Kapısı-sütun başlığı: Alzinger 1974, 47, Res.73-74; Rumscheid 1994, Band II. 17, Kat no: 43.5, 43.7 (Augustus);

*Hierapolis*, Apollon Kutsal Alanı (?) -sütun başlığı: Söğüt 2005, 100, Res. 11-12 (Augustus), 16-17 (Tiberius);

*Miletos*, Heroon, Başaran 1995, Lev. 32a;

*Miletos*, Tiyatro Batı Girişi-anta başlığı: Başaran 1995, Lev. 32c (tarihlendirme için bkz. dn.81);

*Stratonikeia*, İmparatorlar Tapınağı-dış sırası: Tırpan 1998, Res. 48-49 (tarihlendirme için bkz. dn.70);

<sup>92</sup> Rumscheid 1994, Lev. 19.4.

<sup>93</sup> Rumscheid 1994, Lev. 71.8.

<sup>94</sup> Tırpan 1998, Res. 47, 51.

<sup>95</sup> Alzinger 1974, Res. 175.

<sup>96</sup> Görkay 2002, Res. 16.

<sup>97</sup> Rumscheid 1994, Lev. 10.1-2; Theodorescu 1990, Res.5.K1.5.

<sup>98</sup> Alzinger 1974, Res. 173.

<sup>99</sup> Alzinger 1974, Res. 174.

<sup>100</sup> Söğüt 2005, Res. 17.

bağlı olarak Tip D için verilebilecek en yakın örnek, Ephesos'ta bulunmuş fil ayağı başlığı üzerindeki *lesbos kymation*larıdır<sup>101</sup>.

#### IV. AKANTHUS

##### IV.I. Akanthus Bezekleri Tipolojik ve Stilistik Özellikleri

###### IV.I.I. Fil Ayağı Başlığı (Kat. No: 1.1-2):

Yapının doğu cephe fil ayağı başlıkları yan yüzlerinde kıvrık dal şemalarının merkezinde cepheden işlenmiş *akanthus* yaprakları kullanılmıştır. Yaprak damarları derin konturlar ile verilmiş olan *akanthus* bezeklerinin yaprak uçları dörderli gruplar oluşturacak şekilde işlenmiştir. Bu grupların arasında ise yaprak uçları *akanthus*un sağında ve solunda kapanarak ikiye adet “damla” formu göz oluşturmaktadır (Resim 7).

###### IV.I.II. Sütun Başlığı (Kat. No: 2.1-3):

Yapının batı cephe sütun başlıklarından iki tanesinde, birer sıra ve dörder adet yatay *akanthus* yapraklarından oluşturulmuş bir çelenk ve bunların arasından volütlere doğru uzanan üçer adet yatay *akanthus* yaprağı, *polster* bezemesi olarak kullanılmıştır. Her iki başlıkta da *akanthus* bezeklerinin yaprak uçları üçerli gruplar oluşturacak şekilde işlenmiştir. Bu grupların arasında ise yaprak uçları kapanarak “damla” formu gözleri oluşturmaktadır (Resim 8).

###### IV.I.III. Eğimli Sima (Kat. No: 8.1-5):

Yapının doğu ve batı cephe eğimli simalarında *akanthus* bezekleri, *anthemion*

bezemeleri içerisinde, kıvrık dal bağ bezeklerinin ve sekizli şemada olduğu gibi volütlerin çıktığı kıvrık dalların uçlarında çanak yaprakları olarak ya da şema içerisinde lotus ve palmet bezeklerine benzer şekilde cepheden verilmiş bir bezek olarak tek başına kullanılmıştır<sup>102</sup>. *Anthemion*lar içerisinde kullanılmış olan *akanthus* bezeklerinin yaprak uçları kimi bloklarda dörderli kimi bloklarda ise üçerli gruplar oluşturacak şekilde işlenmiştir. Bu gruplar arasında ise *akanthus*un sağında ve solunda yaprak uçları kapanarak “damla” ve “kalp” formu olan *akanthus* gözlerini oluşturmaktadır (Resim 9-11).

Batı cephe *anthemion* bezemelerinde lotus çanak yaprağı olarak kullanılan *akanthus* bezeginde ise yapıda çanak yaprağı olarak kullanılan diğer *akanthus* bezeklerinden farklı olarak sadece merkezde bir göz yer almakta, derin konturlarla belirtilmiş yaprakların bitim uçları ise göz oluşturmaktan sonlanmaktadır (Resim 1f, Resim 12).

##### IV.II. Akanthus Bezemeleri Tarihlendirme

Yapıda farklı mimari elemanlar üzerinde farklı bezemeler ile birlikte kullanılmış olan *akanthus* bezeklerinin tipolojik ve stilistik özelliklerine baktığımız zaman işçilik farklılıkları ve sadece bir istisna dışında, birbirleriyle benzer stilistik ve tipolojik özelliklere sahip oldukları görülmektedir.

“*Magnesia Propylonu*”nda karşımıza çıkan *akanthus* bezemelerine benzer stilistik özellikler taşıyan örnekler MÖ 1 - MS 1. yüzyıllarına tarihlendirilen yapılarda

<sup>101</sup> Alzinger 1974, Res. 127.

<sup>102</sup> Detaylı bilgi için bu çalışma içerisinde bkz. I. *Anthemion*.

birbirlerinden farklı mimari elemanlar üzerinde yaygın olarak kullanılmıştır<sup>103</sup>.

Yapıda kullanılmış olan ve tipolojik olarak diğerlerinden farklılık gösteren tek istisnai *akanthus* bezeği ise batı cephe eğimli sima *anthemion* bezemeleri içerisinde kullanılmıştır (Resim 1f, Resim 12). Üçlü şema içerisinde kullanılmış olan bu bezeklerin en yakın benzerlerini ise yine MS 1. yüzyıla tarihlendirilen örnekler arasında bulmak mümkündür<sup>104</sup>.

<sup>103</sup> *Alabanda*, Apollon Tapınağı-sütun başlığı: Edhem Bey 1906, Res. 5 (tarihlendirme için bkz. dn.87); *Antiocheia*, Augustus Tapınağı-friz, akroter ve sima: Robinson 1926, Res. 11, 27-29 (tarihlendirme için bkz. dn.76); *Aphrodisias*, Aphrodite Tapınağı-sütun başlığı: Bingöl 1980, Kat No: 29,31; Theodorescu 1990, Res. 6. A1.1, A2.1 (tarihlendirme için bkz. dn. 83); *Ephesos*, Yuvarlak Yapı-sütun başlığı: Alzinger 1974, 40, 71 Res. 72 (MÖ 50 civarı); Rumscheid 1994, Kat. No: 52.7-8, Lev. 43.7-8 (MÖ 50 veya sonrası, tarihlendirmeler ile ilgili diğer literatür için ayrıca bkz. *age*. Band II, 20). *Ephesos*, Batı Kapısı-sütun başlığı: Alzinger 1974, Res.74 (tarihlendirme için bkz. dn.91); *Ephesos*, Çarşı Bazilikası - sütun ve anta başlığı: Alzinger 1974, 37, Res. 103, Res. 118 (Augustus öncesi); Rumscheid 1994, 16vd., Kat. No: 44.17, Lev. 41.2 (Augustus). *Ephesos*, Mazaucus-Mithridathes Kapısı-üst saçaklık: Alzinger 1974, 168 (tarihlendirme için bkz. dn.75); *Ephesos*, Akanthus Frizi: Alzinger 1974, 100 vd., 127 vd., Res. 129-130, 145a-c (Erken Augustus). *Sagalassos*, Aşağı Agora Sunu Anıtı-kaide: Vandeput 1997, Lev.10.1,3 (Erken Augustus); *Sagalassos*, Agora Güney Batı Kapısı-korniş, korint başlığı (tarihlendirme için bkz. dn.83): Vandeput 1997, Lev. 22.1, 24.4; *Stratonikeia*, İmparatorlar Tapınağı-sütun başlığı: Tırpan 1998, Res. 75a-c (tarihlendirme için bkz. dn.70).

<sup>104</sup> *Ephesos*, Augustus ve Torunu-taç: Alzinger 1974, 20 vd., Res. 165; Rumscheid 1994, 16, Kat. No: 49.2, Lev. 41.6 (MÖ.12 - MS.2). *Ephesos*, Mazaucus-Mithridathes Kapısı-friz: Alzinger 1974, Res. 4 (tarihlendirme için bkz. dn.75); *Ephesos*, Çarşı Bazilikası-sütun başlığı: Alzinger 1974, Res. 99c (tarihlendirme için bkz. dn.103); *Stratonikeia*, İmparatorlar Tapınağı-friz: Tırpan 1998, Res.31 (tarihlendirme için bkz. dn.70);

## Sonuç

“*Magnesia Propylonu*”nun araştırmacılar tarafından yaygın olarak Hellenistik Döneme tarihlendirilmesinin en önemli sebeplerinden bir tanesi, yapıya ait sütun ve fil ayağı başlıklarının Hermegones’e atfedilen Magnesia Artemis Tapınağı başlıkları ile olan yakın benzerlikleri olmuştur. Böyle bir benzerlikten söz etmek, ilk bakışta başlıkların genel tipolojik özellikleri göz önüne alındığında haklı bir yaklaşımdır. Ancak her iki yapıdaki bezemeleri karşılaştırdığımız takdirde, *Propylon* başlıklarında kullanılmış olan bezemelerin Artemis Tapınağı’nda kullanılmış olanlardan daha geç bir döneme ait stilistik ve tipolojik özelliklere sahip oldukları, sadece bir istisna dışında ortaya çıkmaktadır. Buna göre;

Yapının doğu cephesinde kullanılmış olan *lesbos* ve *ion kymation*ları, tipolojik ve stilistik özellikleri ile diğer kent ve yapılarında kullanılmış olan örneklerin ışığında MÖ 1. yüzyıl – MS 1 yüzyıl özelliklerini yansıtmaktadır. Batı cephede kullanılmış olan *lesbos* ve *ion kymation*ları ise Magnesia Artemis Tapınağı başlıklarında kullanılmış olan *kymation*lar ile benzerlik gösterse de *lesbos kymation*larındaki detay farklılıkları ile başlıkların yan yüzlerinde kullanılmış olan *akanthus* bezeklerinin stil özelliklerinin, doğu cephe başlıklarında olduğu gibi, batı cephe başlıklarının da MÖ 1. yüzyıl – MS 1 yüzyıl özelliklerini yansıttığı görülmektedir. Bu nedenle yapıya ait olan sütun başlıkları dönemselday yansıtan bezemelerdeki detaylar dışında, Hermegones’e atfedilen Artemis Tapınağı sütun başlıkları örnek alınarak

*Stratonikeia*, 127, Tiyatro/Sahne binası 3. Kat-friz: Mert 2008, Res. 47, 49, 64 (Augustus).

yapılmıştır<sup>105</sup>. Aynı durum yapının batı ve doğu cephe fil ayağı başlıklarında da söz konusudur. Tamamıyla tipolojik özellikleri bakımından Artemis Tapınağı anta başlıkları örnek alınarak yapılan fil ayağı başlıkları bezemelerindeki stilistik ve tipolojik özellikleri benzer şekilde MÖ 1. yüzyıl – MS 1 yüzyıl modasını yansıtmaktadır. Yukarıda bir istisna olarak belirttiğimiz örnek ise yapının orta sütun sırasına ait olan sütun başlığıdır (Kat. No: 2.3). Bu başlık da diğer sütun başlıkları gibi tipolojik özellikler bakımından Artemis Tapınağı başlıklarına benzer olmasının yanı sıra araştırma kapsamı içerisinde incelediğimiz bezemeleri, *lesbos* ve *ion kymationlari*, açısından da Artemis Tapınağı başlıkları ile benzerdir. Bu durum, başlığın üst yüzünde yer alan ve başlık üzerinde bir heykelin kullanılmış olduğuna işaret eden yuva ve izler ile de paralellik göstermektedir (Kat. No: 2.3). Bu izler, başlığın yapıdaki yıkılış pozisyonuna yakın olan buluntu durumu ile birlikte düşünüldüğünde, orijinalinde bir “sunu sütunu”na ait olan bu başlığın yapıda ikincil olarak kullanılmış olduğuna işaret eden bir kanıt olarak görülmelidir. Bu nedenle yapıdaki tek istisnai örnek olarak orta sütun sırasında kullanılmış olan bu başlığın bezemelerindeki stilistik ve tipolojik özelliklere de dayanarak Propylon’un inşa tarihinden daha önceki bir döneme, belki de Hellenistik döneme tarihlendirilmesi uygun olacaktır.

“*Magnesia Propyloni*” bezemeleri üzerinde yaptığımız çalışmalar, yapıda aynı anda veya farklı zaman dilimlerinde, farklı

ustaların veya usta gruplarının çalıştığına işaret edecek şekilde bazı kanıtlara ulaşmamızı sağlamıştır. Özellikle doğu cephe arşitravları *anthemion* bezemelerinde tespit edilen bu durum aynı zamanda yapının eğimli sima bezemelerinde de iki farklı şemanın kullanılmış olması ile desteklenmektedir. Yapının farklı iki cephesi üzerinde kullanılmış olan mimari bezemeleri değerlendirdiğimiz zaman, benzer şekilde, yine birbirlerinden farklı usta veya usta gruplarının çalışmış oldukları tespit edilebilmektedir. Doğu ve batı cephede tespit ettiğimiz bu farklılıkların yapının uzun süren bir inşa evresine sahip olmadığı, farklılık gösteren bezemelerde dahi, yapının tüm mimari bezemelerinde ortak ve dönemsel olan tipolojik ve stilistik özelliklerin tespit edilmiş olması ile kesinlik kazanmıştır.

“*Magnesia Propyloni*”nda tespit ettiğimiz şekilde, başka kentlerdeki yapıların mimari dekorasyonları sırasında da, farklı ekollere sahip, farklı modaları takip eden usta veya usta gruplarının çalışmış olduğunu gösterecek kanıtlar bulmak mümkündür. Örneğin;

Yazıtıyla kesin olarak MÖ 4-3 yıllarına tarihlenen Ephesos kentindeki Mazaesus-Mithridates Kapısı üst saçaklığında kullanılmış olan *anthemion* bezemelerini tekrar incelediğimiz zaman (Resim 3f), “*Magnesia Propyloni*” ile olan önemli benzerlik hemen kendisini göstermektedir. Bu benzerliklerden bir tanesi, yapının simasında iki farklı *anthemion* şemasının tıpkı *Propylon*’da olduğu gibi benzer şekilde, bir arada kullanılmış olmasıdır. Daha da önemlisi ise bu şemalardan bir tanesinin, *Propylon* simalarında da karşımıza çıkan iki farklı tipteki açık palmet bezeğinin

<sup>105</sup> Artemis Tapınağı başlıkları ile *Propylon* sütun başlıklarının birbirlerinden etkilenecek ve kopya edilerek yapıldıklarına dair benzer bir yorum için ayrıca bkz. Bingöl 2008.

kullanılması sonucu oluşturulmuş sekizli şema olmasıdır. Yapının üst saçaklığında sekizli şema ile birlikte kullanılmış olan diğer şema ise Hellenistik Dönemde yaygın olarak kullanılmış olan dörtlü şemadır<sup>106</sup>.

Didyma'daki Apollon Tapınağı ile *Propylon* arasında da, Ephesos örneğinde olduğu gibi bir benzerlik kurmak mümkündür. Bugün için Louvre Müzesi'nde bulunan<sup>107</sup> Didyma Apollon Tapınağı'nın ön cephe sütunlarından birisine ait sütun kaidesinin torusu üzerinde de, tıpkı Ephesos ve *Propylon*'da olduğu gibi, iki farklı şemanın birlikte kullanılmış olduğu dikkati çekmektedir (Resim 3c-d). Ayrıca Ephesos'tan farklı olarak kaide üzerinde kullanılmış olan bu iki farklı şema, *Propylon* simasında yine birlikte kullanılmış olduğunu tespit ettiğimiz, iki farklı tipteki açık palmet bezeginin birlikte kullanılması sonucu oluşturulmuş altılı ve sekizli şemalardır.

Didyma Apollon Tapınağı kaidesi ile Ephesos Mazaeus-Mithridates Kapısı üst saçaklığında tespit edilebilen bu durum farklı ekollere bağlı farklı ustaların adı geçen kentler ve yapıların mimari elemanları üzerinde aynı zaman diliminde birlikte çalıştıklarını göstermektedir<sup>108</sup>. Ancak hem Didyma'da hem de Ephesos'ta tespit edilen bu uygulamanın "*Magnesia Propylonu*"nda da karşımıza

çıkması, daha önemlisi her üç yapıda da benzer olan, ancak Hellenistik ve Roma Döneminde ise hemen hemen başka hiçbir kentte karşımıza çıkmayan<sup>109</sup> bu farklı tipteki şemaların kullanılmış olması, önemli bir soruyu akla getirmektedir. Acaba, bu yapılarda, birbirlerine yakın zaman dilimlerinde, faaliyet alanları her üç kenti (Ephesos, Didyma ve Magnesia) de kapsayan bir mimari bezeme okulu veya atölyesine bağlı ustaların çalışmalarından söz edebilir miyiz?

Araştırma kapsamımız içerisinde ve şimdiki bilgilerimiz ile bu soruya kesin bir yanıt bulmak zordur. Ancak Didyma ve Ephesos ile olan bu benzerlik, *Propylon*'un *anthemion* bezemelerinde tespit ettiğimiz ve sadece bu üç kentte karşımıza çıkan altılı ve sekizli şemalardan yola çıkarak yapının mimari bezemeleri için daha kesin bir tarihlendirmeye gitmemize olanak tanımaktadır. Buna göre;

"*Magnesia Propylonu*"nda kullanılmış olan bezemelerin stilistik ve tipolojik özelliklerinin genel olarak MÖ 1. yüzyıl – MS 1. yüzyıla işaret etmesi; yazıtıyla kesin olarak Augustus Dönemi'ne tarihlendirilen Ephesos Mazaeus-Mithridates Kapısı üst saçaklığı *anthemion* bezemeleri ve yukarıda dile getirdiğimiz benzerliğe de bağlı olarak haklı şekilde son yıllardaki çalışmalarda bir kez daha, erken bir döneme,

<sup>106</sup> Alzinger 1974, Res. 166.

<sup>107</sup> Louvre Müzesi'ndeki Magnesia mimari eserleri üzerine 2008 yılında yaptığım çalışmalar sırasında bu kaide üzerinde de inceleme yapma ve fotoğraf çekme fırsatı sunan dönemin Louvre Müzesi Etrüsk, Yunan ve Roma Departman müdürü Dr. R. Martinez ile L. Lougier'e sonsuz teşekkürlerimi sunarım.

<sup>108</sup> Didyma Apollon Tapınağı sütun kaidesi üzerindeki kıvrık dallarda saptanan iki farklı işçilik: Pülz 1989, 25-27; Vandeput 1995, 131

<sup>109</sup> Propylon ile Didyma kaidesi ve Mazaeus Mithridates Kapısı saçaklığında kullanılmış olan sekizli şemanın tek benzeri yine Ephesos'ta, Artemision'daki *escheru*'ya ait olduğu düşünülen taç bloklarında kullanılmıştır (Resim 3c). Araştırmacılar tarafından Erken Hellenistik Döneme tarihlendirilmesine rağmen bu eleman, üzerindeki tüm bezeme detayları ile Mazaeus-Mithridates Kapısı ile Didyma ve Magnesia örneklerini anımsatmaktadır (Blokların Augustus Dönemi'ne ait olabileceğine ilişkin farklı tarihlendirmeler için bkz. dn. 75)

Caligula Dönemine, tarihlendirilen<sup>110</sup> Didyma Apollon Tapınağı sütun kaidesi *anthemion* bezemelerinin ışığında, her iki yapı için verilen tarihlendirmeleri de alt ve üst sınır olarak kabul ettiğimiz takdirde, bu araştırma kapsamında incelediğimiz “*Magnesia Propyloni*” bezemelerini, Augustus-Caligula Dönemleri arasına, yani MS 1. yüzyıl’ın ilk yarısına tarihleyebiliriz.

### Resim Listesi

- Resim 1 a-h.** *Anthemion*, şemalar ve kıvrık dal bağ bezekleri
- Resim 1 i.** Köşe eğimli sima (Berlin).
- Resim 2 a-f.** *Anthemion* (sırasıyla),  
Fil ayağı başlığı (İstanbul),  
Fil ayağı başlığı (Berlin),  
Doğu cephe arşitrav (Magnesia),  
Doğu cephe arşitrav (Magnesia),  
Batı cephe arşitrav (Magnesia),  
Batı cephe sima (Magnesia).
- Resim 3 a.** *Propylon*, *anthemion* altılı şema
- Resim 3 b.** *Propylon*, *anthemion* sekizli şema
- Resim 3 c.** Didyma Apollon Tapınağı, sütun kaidesi altılı şema
- Resim 3 d.** Didyma Apollon Tapınağı, sütun kaidesi sekizli şema
- Resim 3 e.** Ephesos, Artemision, *Eschera* taç bloğu (Rumscheid 1994, Lev. 35.7)
- Resim 3 f.** Ephesos, Mazaeus – Mithridates Kapısı, üst saçaklık sekizli şema (Rumscheid 1994, Lev. 38.2)

- Resim 4 a-h.** *Propylon*, *ion kymation*ları (sırasıyla);  
Doğu cephe sütun başlığı (Magnesia),  
Doğu cephe fil ayağı başlığı (İstanbul),  
Doğu cephe arşitrav (Magnesia),  
Batı cephe friz (Magnesia),  
Doğu cephe *tympanon* (Magnesia),  
Doğu cephe eğimli *geison* (Magnesia),  
Batı cephe sütun başlığı (Magnesia),  
Orta sütun sırası sütun başlığı (Magnesia).
- Resim 5 a-h.** *Propylon*, *lesbos kymation*ları (sırasıyla);  
Doğu cephe sütun başlığı (Magnesia),  
Doğu cephe fil ayağı başlığı (Berlin),  
Doğu cephe yatay *geison*-dış sırası (Magnesia),  
Doğu cephe eğimli *geison* (Magnesia),  
Orta sütun sırası sütun başlığı (Magnesia),  
Batı cephe sütun başlığı (Magnesia),  
Batı cephe sütun başlığı (Magnesia),  
Batı cephe yatay *geison*-dış sırası (Magnesia).
- Resim 6.** *Propylon*, *lesbos kymation*ları I. ve II. Grup.
- Resim 7.** Batı cephe sütun başlığı yan yüz (Magnesia).
- Resim 8.** Doğu cephe fil ayağı başlığı yan yüz (Berlin).

<sup>110</sup> Bkz. dn. 73.

- Resim 9.** Sekizli Şema, *akanthus* çanak yaprakları.
- Resim 10.** Altılı Şema, *akanthus* çanak yaprakları.
- Resim 11.** Sekizli Şema, *akanthus*.
- Resim 12.** Batı cephe eğimli sima, üçlü şema, *akanthus* çanak yaprakları.

## KAYNAKÇA

- Alzinger 1974 A. Alzinger, *Augusteische Architektur In Ephesos*. Sonderschriften 16 (1974).
- Bammer 1972 A. Bammer, “Beobachtungen zur ephesischen Architektur”, *AA*, 1972, 440-457.
- Başaran 1995 C. Başaran, *Roma Çağ Lotus-Palmet Örgesi* (1995).
- Bingöl 1980 O. Bingöl, *Das Normalkapitelle in Hellenistischer und Römischer Zeit in Kleinasien*. IstMitt Beih. 20 (1980).
- Bingöl 1995 O. Bingöl, “Menderes Magnesiası (1993)”, *KST* 16, 2. Cilt, 1995, 43-56.
- Bingöl 1996 O. Bingöl, “Magnesia ad Maeandrum (1994)”, *KST* 17, 2. Cilt, 1996, 85-94.
- Bingöl 1997 O. Bingöl, “Magnesia ad Maeandrum (1995)”, *KST* 18, 1. Cilt, 1997, 577-591.
- Bingöl 1998 O. Bingöl, *Menderes Magnesiası* (1998).
- Bingöl 1999 O. Bingöl, “Magnesia ad Meandrum (1996-1997)”, *KST* 20, 2. Cilt, 1999, 15-31.
- Bingöl 2000 O. Bingöl, “Magnesia ad Maeandrum, Menderes Magnesiası (1998)”, *KST* 21, 2. Cilt, 2000, 57-68.
- Bingöl 2001 O. Bingöl, “Menderes Magnesiası (1999), Magnesia ad Maeandrum”, *KST* 22, 2. Cilt, 2001, 15-26.
- Bingöl 2007 O. Bingöl, *Menderes Magnesiası* (2007).
- Bingöl 2008 O. Bingöl, “Innovationen und Impulse von und durch Hermogenes”, içinde: Felix Pirson – Ulrike Wulf-Rheidt (yay. haz.), *Austausch und Inspiration: Kulturkontakt als Impuls architektonischer Innovation; Kolloquium vom 28.-30.4.2006 in Berlin anlässlich des 65. Geburtstages von Adolf Hoffmann* (2008) 107-112.
- Carpenter 1970 C. R. Carpenter, *The propylon in Greek and Hellenistic Architecture* (1970).
- Edhem Bey 1905 Edhem Bey, “Fouilles d'Alabanda en Carie”, *CRAI*, 1905, 443-459.
- Edhem Bey 1906 Edhem Bey, “Fouilles d'Alabanda”, *CRAI*, 1906, 407- 422.
- Erder 1967 C. Erder, *Hellenistik Devir Anadolu Mimarisinde Kyma Rekta-Kyma Reversa* (1967).
- Filges 2006 A.Filges, *Blaundos* (2006).



- Gerkan 1929 A. von Gerkan, *Der Altar des Artemis-Tempels in Magnesia am Mäander* (1929).
- Gliwitzky 2005 C. Gliwitzky, “Hadrianisch oder caliguläisch? Zur kaiserzeitlichen Bauphase am Apollontempel von Didyma”, içinde: T. Ganschow – M. Steinhard – D. Berges – T. Fröhlich (yay. haz.), *Otium. Festschrift für Volker Michael Strocka* (2005) 97-106.
- Görkay 2002 K. Görkay, “An Early-Imperial Podium Temple at Alexandria Troas”, içinde: C. Berns – H. Hesberg – L. Vandeput – M. Waelkens (yay. haz.), *PATRIS UND IMPERIUM, Kulturelle und politische Identität in den Städten der römischen Provinzen Kleinasien in der frühen Kaiserzeit. Kolloquium Köln, 1998 November* (2002) 217-232.
- Görkay – Mitchell 2011 K. Görkay – S. Mitchell, “Augustus ve Roma Tapınağı”, içinde: M. Kadioğlu – K. Görkay – S. Mitchell (yay. haz.), *Roma Döneminde Ankyra* (2011) 79-98.
- Heilmeyer 1970 W.-D. Heilmeyer, *Korinthische Normalkapitelle: Studien zur Geschichte der römischen Architekturdékoration* (1970).
- Hesberg 1994 H. von Hersberg, *Formen privater Repräsentation in der Baukunst des 2. und 1. Jahrhunderts v. Chr* (1994).
- Hoepfner 1990 W. Hoepfner, “Bauten und Bedeutung des Hermogenes”, içinde: W. Hoepfner – E. L. Schwandner (yay. haz.), *Hermogenes und die Hochhellenistische Architektur* (1990) 1-34.
- Humann ve diğ. 1904 C. Humann – J. Kohte – C. Watzinger, *Magnesia am Maeander: Bericht über die Ergebnisse der Ausgrabungen der Jahre, 1891-1893* (1904).
- Kekulé 1894 R. Kekulé, “Die Ausgrabungen in Magnesia am Mäander-Freilegung des Artemision”, *AA*, 1894, 76-84.
- Koçhan 1995 N. Koçhan, *Hellenistik Çağ Anadolu Mimarisinde Lotus-Palmet ve Yumurta Bezekleri* (1995).
- Koenigs 1983 W. Koenigs, “Der Athenatempel von Priene”, *IstMitt* 33, 1983, 134-176.
- Kökdemir 2004 G. Kökdemir, “Kurban Masalarındaki Anthemion Bezemelerinin Augustus Dönemi Tipolojik ve Stilistik Özellikleri”, *Anadolu/Anatolia* 27, 2004, 45-62.
- Kökdemir 2009 G. Kökdemir, *Menderes Magnesiası-Propylon*. Ankara Üniversitesi, Sosyal Bilimler Enstitüsü, Arkeoloji (Klasik Arkeoloji) Anabilim Dalı, Yayınlanmamış Doktora Tezi (2009).
- Köster 2004 R. Köster, *Die Bauornamentik von Milet 1. Die Bauornamentik der frühen und mittleren Kaiserzeit*. Milet. Ergebnisse der Ausgrabungen und Untersuchungen, Bd 7 (2004).

- Krencker – Schede 1936 D. Krencker – M. Schede, *Der Tempel in Ankara* (1936).
- Laborde 1838 L. de Laborde, *Voyage de l'Asie Mineure par Mrs. Alexandre de Laborde, Becker, Hall et Leon de Laborde* (1838).
- Leon 1971 Ch. Leon, *Die Bauornamentik des Trajansforum und ihre Stellung in der früh- und mittelkaiserzeitlichen Architekturdécoration Rom* (1971).
- Linfert 1976 A. Linfert, *Kunstzentren hellenistischer Zeit: Studien an weiblichen Gemandfiguren* (1976).
- Mendel 1912 G. Mendel, *Catalogue des sculptures grecques, romaines et byzantines Vol. I* (1912).
- Mert 2008 H. Mert, *Untersuchungen zur Hellenistischen und Kaiserzeitlichen Bauornamentik von Stratonikeia*. IstForsch 50 (2008).
- Mitchell – Waelkens 1998 S. Mitchell – M. Waelkens, *Pisidian Antioch: the site and its monuments* (1998).
- Muss ve diğ. 2001 U. Muss – A. Bammer – M. Büyükkolancı, *Der Altar des Artemisions von Ephesos* (2001).
- Naumann 1979 R. Naumann, *Der Zeustempel zu Aizanoi: nach den Ausgrabungen von Daniel Krencker und Martin Schede* (1979).
- Ortaç 2001 M. Ortaç, *Die hellenistischen und römischen Propyla in Kleinasien*. Ruhr - Universität Bochum, Yayınlanmamış Doktora Tezi (2001).
- Otschar 1990 U. Otschar, “Zum Monument des C. Memmius”, *ÖJb* 60, 1990, 57-85.
- Pülz 1989 S. Pülz, *Untersuchungen Zur Kaiserzeitlichen Bauornamentik von Didyma*. IstMitt Beih. 35 (1989).
- Rayet – Thomas 1887 O. Rayet – A. Thomas, *Milet Et Le Golfe Latmique: Tralles, Magnésie du Méandre, Priène, Milet Didymes, Héraclée du latmos Fouilles et explorations archéologiques* (1887).
- Robinson 1926 D. Robinson, “Roman Sculptures from Colonia Caesarea - Pisidian Antioch”, *The Art Bulletin* 9.1, 1926, 5-69.
- Rochette 1845a R. Rochette, “Considérations archaéologiques et architectoniques sur le temple de Diane Leucophryne récemment découvert Magnésie du Méandre”, *JSav*, 1845, 577-586, 633 (plan).
- Rumscheid 1994 F. Rumscheid, *Untersuchungen zur Kleinasiatischen Bauornamentik des Hellenismus*. BeitrESkAr 14 (1994).
- Rumscheid 1995 F. Rumscheid, “Die Ornamentik des Apollon-Smintheus Tempels in der Troas”, *IstMitt* 45, 1995, 25-55.
- Rumscheid 1998 F. Rumscheid, *Priene: a guide to the “Pompei” of Asia Minor* (1998).

- Schede 1909 M. Schede, *Antikes Traufleisten-Ornament*. Zur Kunstgeschichte des Auslandes, Heft 67 (1909).
- Shoe 1936 L. T. Shoe, *Profiles of Greek mouldings* (1936).
- Söğüt 2005 B. Söğüt, “Hierapolis Arkeoloji Müzesi Bahçesi’nde ve Güney Roma Hamamı’nda bulunan İonik Mimari Elemanlar ile ilgili bir değerlendirme” *Anadolu/Anatolia* 28, 2005, 91-106.
- Strocka 1978 V. M. Strocka, “Die frühesten Girlandensarkophage”, içinde: S. Şahin – E. Schwertheim – J. Wagner (yay. haz.), *Studien zur Religion und Kultur Kleinasiens. Festschrift für Friedrich Karl Dörner zum 65. Geburtstag am 28. Februar 1976* (1978) 882-913.
- Strong 1962 E. Strong, “The temple of Castor in the Forum Romanum”, *BSR* 30, 1962, 1-30.
- Taşlıalan 1993 M. Taşlıalan, *Pisidia Antiocheia’sı Augustus Kutsal Alanı ve Tapınağın Rekonstrüksiyonu*. Selçuk Üniversitesi, Yayınlanmamış Doktora Tezi (1993).
- Texier 1862 C. Texier, *Asie Mineure. Description géographique, historique et archéologique des provinces et des villes de la Chersonnèse d’Asie* (1862).
- Theodorescu 1987 D. Theodorescu, “Le temple d’Aphrodite. Prolegomènes à une étude de restitution”, içinde: J. De la Genière – K. Erim (yay. haz.), *Aphrodisias de Caria. Colloque de l’université de Lille III 13 Novembre 1985* (1987) 87-100.
- Theodorescu 1990 D. Theodorescu, “La restitution de l’Aphrodision : certitudes et perplexités”, içinde: C. Roueché – R.R.R. Smith (yay. haz.), *Aphrodisias papers. Recent work on architecture and sculpture. Including the papers given at the Second International Aphrodisias Colloquium 14 November 1987* (1990) 49-65.
- Thür 1989 H. Thür, *Das Hadrianstor in Ephesus* (1989).
- Tirpan 1998 A. A. Tirpan, *Stratonikeia Augustus- İmparatorlar Tapınağı* (1998).
- Tiede 1990 M. Tiede, “Hellenistische Pfeilermonumente im Heraion von Samos und in Magnesia am Maeander”, *AM* 105, 1990, 213-258.
- Uz 1990 M. Uz, “The Temple of Dionysos at Teos”, W. Hoepner – E. L. Schwandner (yay. haz.), *Hermogenes und die Hochhellenistische Architektur* (1990) 51-61.
- Vandeput 1995 L. Vandeput, “Dating by Means of Architectural Decoration. Possibilities and Limits”, içinde: M. Waelkens – J. Poblome (yay. haz.), *Sagalassos III: report on the fourth excavation campaign of 1993* (1995) 129-136.

- Vandeput 1997                    L. Vandeput, *The Architectural Decoration In Roman Asia Minor* (1997).
- Voigtländer 1975                W. Voigtländer, *Der jüngste Apollontempel von Didyma : Geschichte seines Bandekors*. IstMitt Beih. 14 (1975).
- Weickert 1949                    C. Weickert, *Antike Architektur* (1949).
- Yaylalı 1976                     A. Yaylalı, *Der Fries des Artemisions von Magnesia am Mäander*. IstMitt Beih. 15 (1976).

## KATALOG



<b>Katalog No:</b>	<b>1.1</b>
<b>Adı:</b>	Fil Ayağı Başlığı (Doğu sıra)
<b>Şimdiki Yeri:</b>	Berlin Pergamon Müzesi, Env. No: Ma5.2V1.2-32.
<b>Bezemeler:</b>	FBIKy, FBLKy, FBAnt-TipB; Res.1b, 2b, 5b, 8.
<b>Araştırma Kaynakça:</b>	Humann ve diğ. 1904, Res. 129; Weickert 1949, 20, Res. 8; Yaylalı 1976, Lev. 38.2; Tiede 1990, Res. 15 (sağ), Lev. 51.1-2; Rumscheid 1994, Lev. 90.5-6; Kökdemir 2009, Kat. No. 26



<b>Katalog No:</b>	<b>1.2</b>
<b>Adı:</b>	Fil Ayağı Başlığı (Doğu sıra)
<b>Şimdiki Yeri:</b>	İstanbul Arkeoloji Müzeleri, Env. No: 659T.
<b>Bezemeler:</b>	FBIKy, FBLKy, FBAnt-TipA. Res.1a, 2a, 4b.
<b>Araştırma Kaynakça:</b>	Humann ve diğ. 1904, Res. 136; Mendel 1912, no. 192; Shoe 1936, Lev. XI.9 (profil); Erder 1967, Lev. 23b; Yaylalı 1976, Lev. 38.3; Koenigs 1983, Lev. 41.1-2; Tiede 1990, Res. 16 (sağ), Lev. 51.3-4; Rumscheid 1994, Lev. 90.3-4; Bingöl 2007, 102; Kökdemir 2009, Kat. No. 25.



<b>Katalog No:</b>	<b>2.1</b>
<b>Adı:</b>	Sütun Başlığı (Batı sıra)
<b>Şimdiki Yeri:</b>	Aydın-Magnesia, Kazı Env. No: PB99-37
<b>Bezemeler:</b>	SBIKy-TipA, SBLKy-TipA (II. grup TipB), Res. 4g.
<b>Araştırma Kaynakça:</b>	Kökdemir 2009, Kat. No: 22.



<b>Katalog No:</b>	<b>2.2</b>
<b>Adı:</b>	Sütun Başlığı (Doğu sıra)
<b>Şimdiki Yeri:</b>	İstanbul Arkeoloji Müzeleri, Env. No: 658T
<b>Bezemeler:</b>	SBIKy-TipB, SBLKy-TipB; Res.6a.
<b>Araştırma Kaynakça:</b>	Humann ve diğ. 1904, Res. 135; Mendel 1912, no.189; Erder 1967, Lev. 25d; Yayıllı 1976, Lev. 36.6; Koenigs 1983, Lev. 41.3; Rumscheid 1994, Lev. 90.1-2; Kökdemir 2009, Kat. No.19.



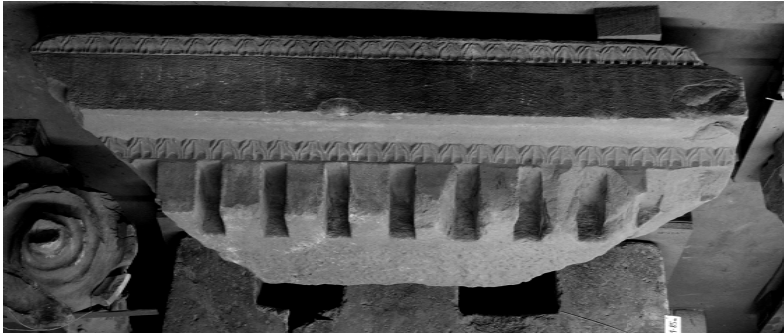
<b>Katalog No:</b>	<b>2.3</b>
<b>Adı:</b>	Sütun Başlığı (Orta sıra)
<b>Şimdiki Yeri:</b>	Aydın-Magnesia, Kazı Env. No: PB3
<b>Bezemeler:</b>	SBIKy-TipA, SBLKy-TipA (II. grup TipA); Res. 4h, 5e, 6b.
<b>Araştırma Kaynağı:</b>	Bingöl 2008, Res. 3b; Kökdemir 2009, Kat. No: 21.



<b>Katalog No:</b>	<b>3</b>
<b>Adı:</b>	Arşitrav
<b>Şimdiki Yeri:</b>	Berlin Pergamon Müzesi, Env. No: Ma5.4 V1.3-47.
<b>Bezemeler:</b>	AAnt-TipA, AIKy ; Res.1c, 2c.
<b>Araştırma Kaynağı:</b>	Kökdemir 2009, Kat. No: 29.



<b>Katalog No:</b>	4
<b>Adı:</b>	Friz (Doğu cephe)
<b>Şimdiki Yeri:</b>	Berlin Pergamon Müzesi, Env. No: ARGE 129.
<b>Bezemeler:</b>	FIKy.
<b>Araştırma Kaynakça:</b>	Kökdemir 2009, Kat. No: 39.



<b>Katalog No:</b>	5
<b>Adı:</b>	Yatay dış sırası-geison (Doğu cephe)
<b>Şimdiki Yeri:</b>	Berlin Pergamon Müzesi, Env. No: V. 3 1-84.
<b>Bezemeler:</b>	DYGKy-TipB.
<b>Araştırma Kaynakça:</b>	Kökdemir 2009, Kat. No: 50.





<b>Katalog No:</b>	6
<b>Adı:</b>	<i>Tympanon</i> (Doğu cephe)
<b>Şimdiki Yeri:</b>	Aydın-Magnesia, Kazı Env. No: PAL10
<b>Bezemeler:</b>	TYIKy, Res. 4e.
<b>Araştırma Kaynağı:</b>	Kökdemir 2009, Kat. No: 52.



<b>Katalog No:</b>	7
<b>Adı:</b>	Eğimli <i>Gison</i> (Doğu cephe)
<b>Şimdiki Yeri:</b>	Aydın-Magnesia, Kazı Env. No: PG7
<b>Bezemeler:</b>	EGLKy , EGAÖIKy
<b>Araştırma Kaynağı:</b>	Kökdemir 2009, Kat. No: 69.



<b>Katalog No:</b>	<b>8.1</b>
<b>Adı:</b>	Eğimli Sima (Doğu cephe)
<b>Şimdiki Yeri:</b>	Berlin Pergamon Müzesi, Env. No: Ma 5.3-V1.3-93-90.
<b>Bezemeler:</b>	SAnt-TipC, Res. 1h-i, 3b, 11.
<b>Araştırma Kaynağı:</b>	Humann ve diğ. 1904, Res. 136; Kökdemir 2009, Kat. No: 93-94.



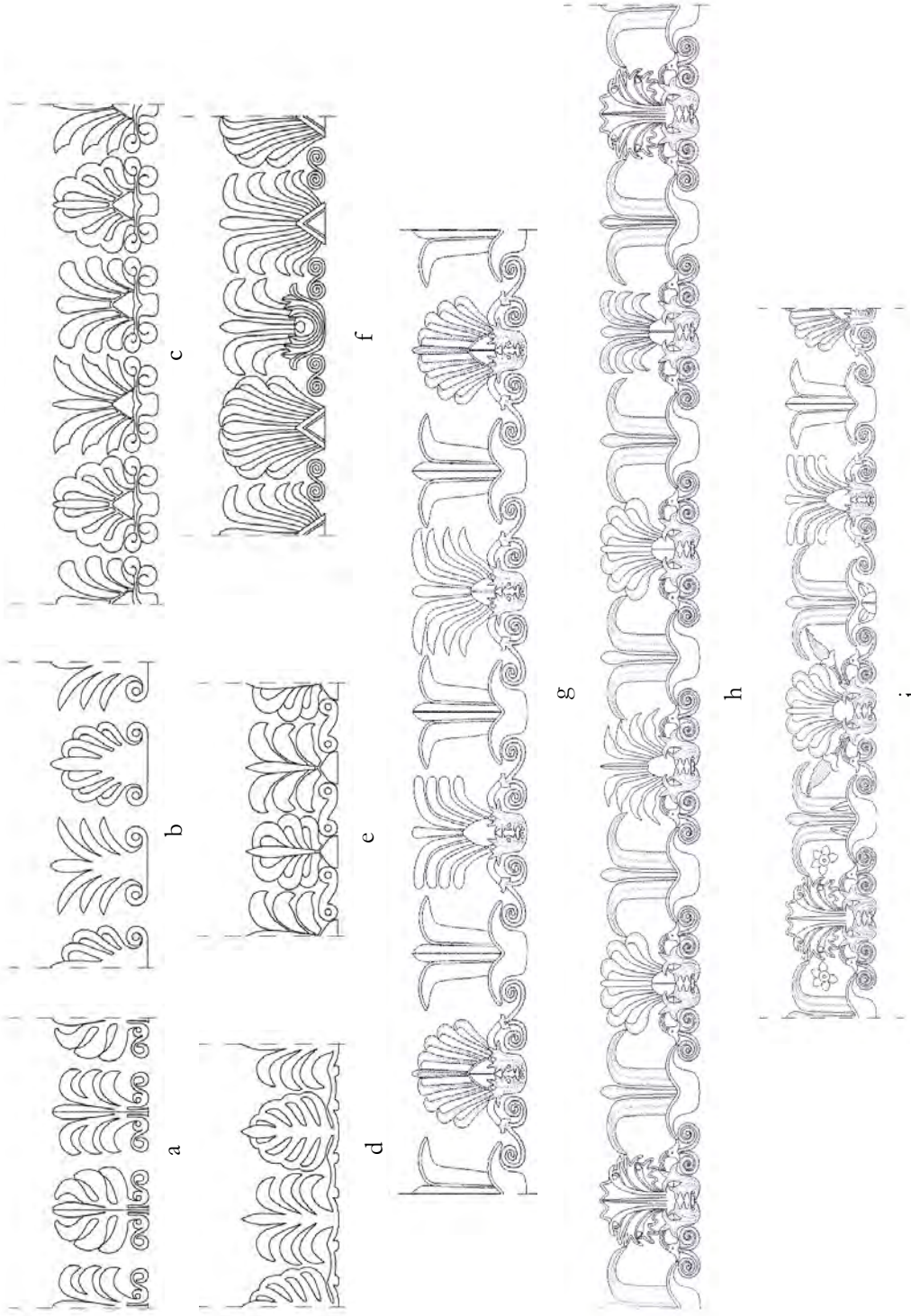
<b>Katalog No:</b>	<b>8.2</b>
<b>Adı:</b>	Eğimli Sima (Doğu cephe)
<b>Şimdiki Yeri:</b>	Berlin Pergamon Müzesi, Env. No: V1.3-31
<b>Bezemeler:</b>	SAnt-TipC, Res.1h, 3b, 9.
<b>Araştırma Kaynağı:</b>	Schede 1909, Lev. XI; Rumscheid 1994, Lev. 91.1; Kökdemir 2009, Kat. No: 95.



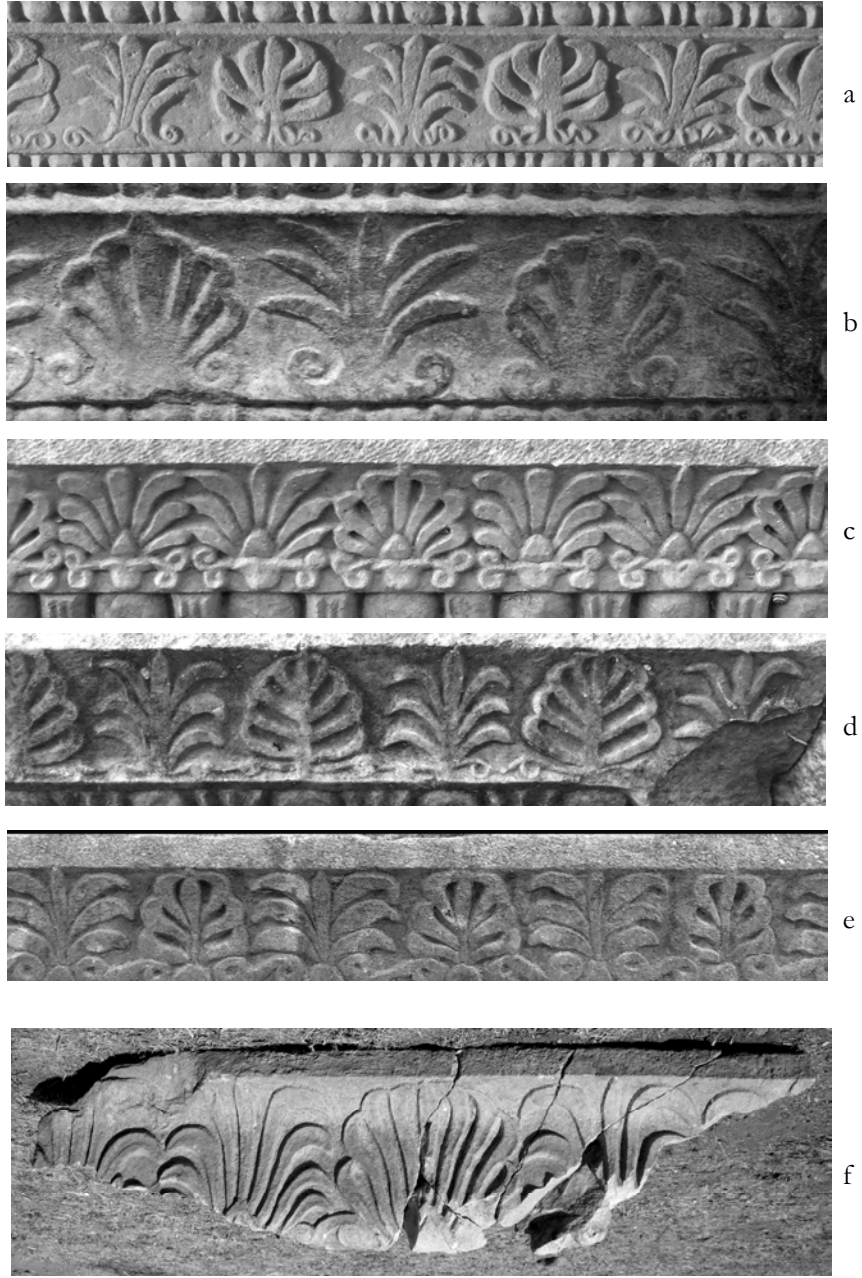
<b>Katalog No:</b>	<b>8.3</b>
<i>Adı:</i>	Eğimli Sima (Batı cephe)
<i>Şimdiki Yeri:</i>	Aydın-Magnesia, Kazı Env. No: PB99-49
<i>Bezemeler:</i>	SAnt-TipA, Res. 1f, 2f.
<i>Araştırma Kaynakça:</i>	Kökdemir 2009, Kat. No: 96.



<b>Katalog No:</b>	<b>8.4-5</b>
<i>Adı:</i>	Eğimli Sima (Doğu Cephe)
<i>Şimdiki Yeri:</i>	Aydın-Magnesia, Kazı Env. No: PS8-PS13
<i>Bezemeler:</i>	SAnt-TipB, Res. 1g, 3a.
<i>Araştırma Kaynakça:</i>	Kökdemir 2009, Kat. No: 82-83.



Resim 1



Resim 2



a

b



d

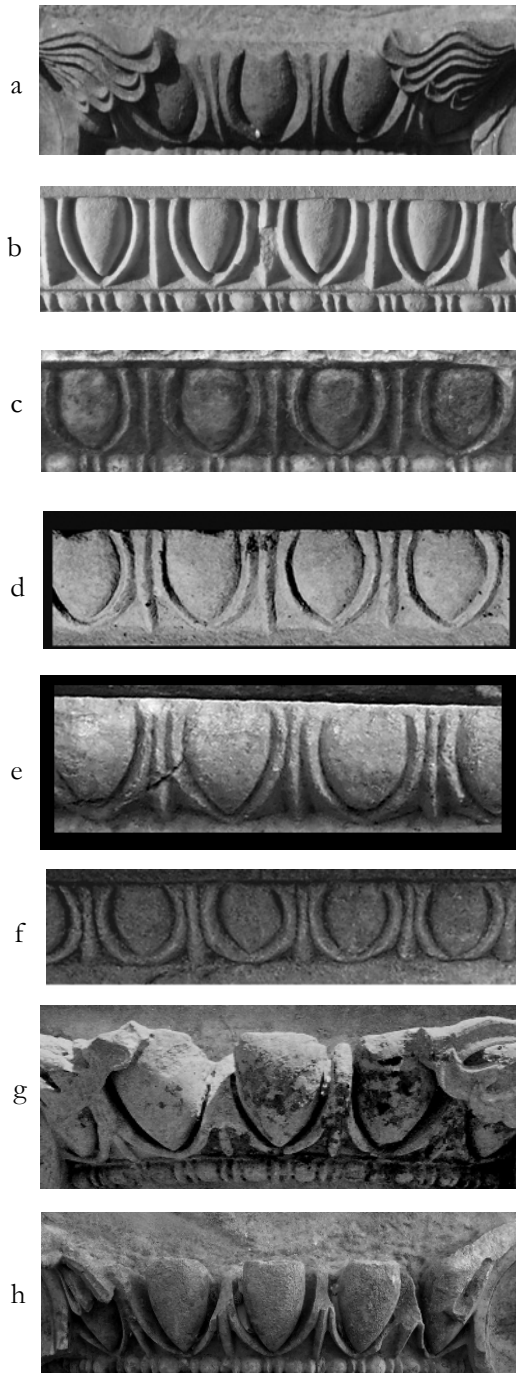
c



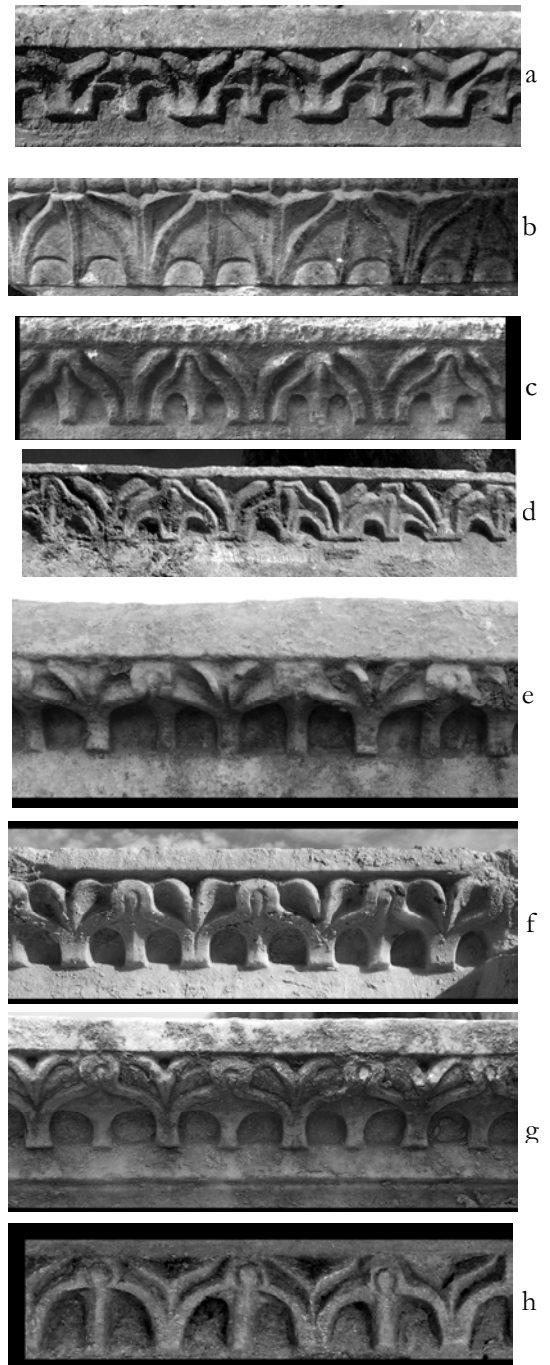
f

e

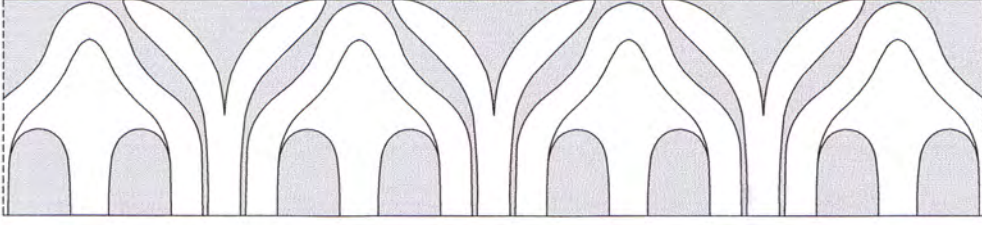
Resim 3



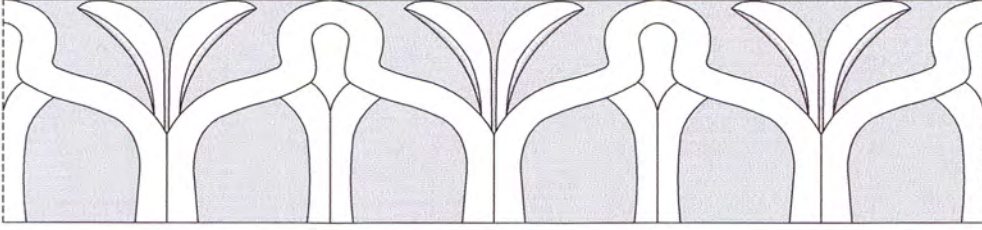
Resim 4



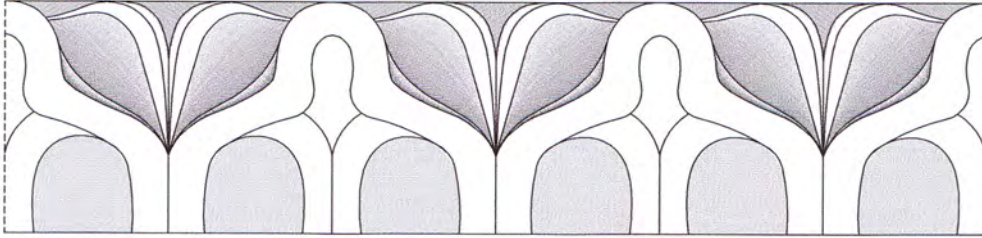
Resim 5



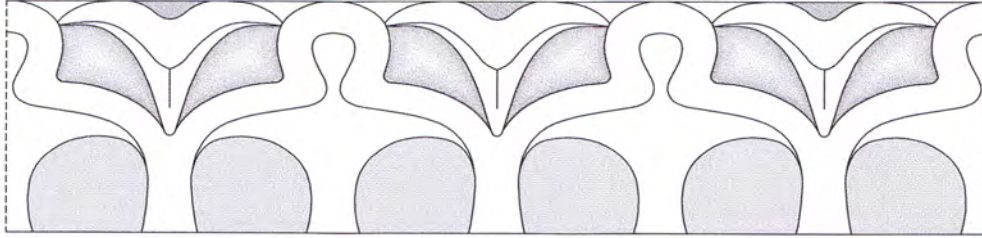
a



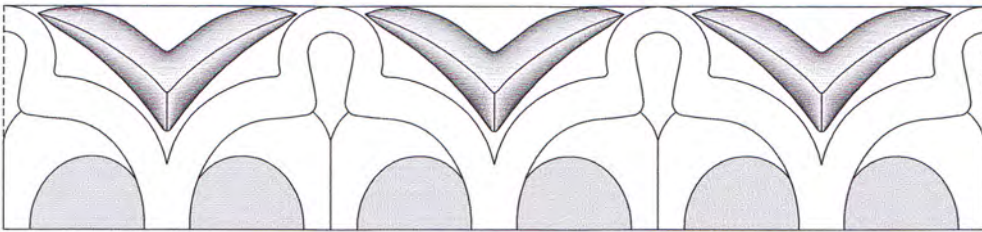
b



c



d



e

Resim 6





Resim 7



Resim 8



Resim 9



Resim 10



Resim 11



Resim 12