

ASKERTEPE TUMULÜSÜ

Şahin YILDIRIM*

Anahtar kelimeler: Doğu Trakya • Tümülüs • Mezar odası • Tolos • Dromos.

Özet: Tekirdağ İli, Şarköy İlçesi'nin 30 km kadar uzağındaki Beyoğlu Köyü'nde bulunan Askertepe Tümülüsü'nde, 2007 yılında yapılan kurtarma kazısı sonucunda, Helenistik Döneme tarihlendirilen bir mezar yapısı ortaya çıkarılmıştır. Oldukça iyi bir taş işçiliğine sahip olan, tonozlu bu mezar yapısının *dromos*'unda, Trakya Bölgesi tümülüslerinde sıkça rastlanılan bir *rituel*le karşılaşmıştır. Buna göre, büyük olasılıkla mezar sahibinin cenazesini taşıyan bir çift at karşılıklı olarak yatırılmak suretiyle yakılarak kurban edilmiştir. Yine *dromos*'un içinde M.Ö. 4. yüzyılın son çeyreğine tarihlendirilen dört adet Doğu Yunan *Amphora*'sı, bir adet pişmiş toprak kandil ile çeşitli içki kapları parçalanmış halde ele geçmiştir. Mezar odası soyulmuş olup, mezar envanterinden parçalanmış halde birkaç ufak obje ile çeşitli tip ve boyutlarda kaplara ait seramik parçaları günümüze ulaşabilmektedir.

TUMULUS AT ASKERTEPE

Keywords: Eastern Thrace • Tumulus • Tomb chamber • Tholos • Dromos

Abstract: Askertepe tumulus is located in the village of Beyoğlu which is 30 km far from the center of Şarköy town in Tekirdağ, at northwest Turkey. The tumulus and its chamber had been almost destroyed by illegal excavations before the salvage excavations were carried out by the Tekirdağ Archaeological Museum in July 2007. The excavations carried out here unearthed the upper covering blocks of the ceiling of the tomb chamber. It was revealed that after the construction of the tomb chamber, the ceiling above the vault was covered with big stone blocks and almost every stone was connected to each other with iron bars. Upper cover stones were connected with iron clamps and between the iron clamps and iron bars, melted lead was poured. On the ground of this area where *dromos* is located, an area was found where probably the funeral ceremony took place. In this area the horses of the hearse were sacrificed by cremation. The heads of the horse appear to have been lied down carefully on the ground after the cremation. Since the body bones of the horses were cremated completely, no traces were found. Four broken East Greek *Amphoras* dated to the second half of fourth century B.C. were found in the ceremonial area. At the west part of the *dromos*, near the skull of the horse was found a terracotta oil lamp. Chamber building was destroyed by rob excavations. In the chamber, among the *kline* stones was found an ashy layer which probably belongs to the owner of tomb. While this ashy layer was being removed, a piece of golden leaf was found adjacent to the northern wall of the *kline*.

* Yrd. Doç. Dr. Şahin Yıldırım, Karabük Üniversitesi, Fen Edebiyat Fakültesi, Arkeoloji Bölümü, TR-78050 / KARABÜK.
e-mail: sabinyildirim@live.com

Ünlü Yunan tarihçisi Herodotos, Historia (V, 8) adlı eserinde Traklar'ın ölü gömme adetlerinden birisi ve en önemlisi olan tümülüs geleneği ile ilgili olarak; "...Ölüyü üç gün seyre koyarlar, çeşitli kurbanlar keserler, yanıp yakılırlar ve arkasından büyük bir tören tertiplenir. Sonra gömerler, ölü ya toprağa verilir ya da külleri alınır; bir tümsek yaparlar, çeşit çeşit oyunlar oynarlar, en yüksek kazanç ise teke tek yapılan güreşler için konulan ödüdür..." diye belirtmektedir.

Herodotos'un ayrıntılı bir şekilde anlattığı tümülüs tipi ölü gömme geleneğinin Doğu Trakya'da Erken Demir Çağı ile birlikte ortaya çıktığı görülmektedir.¹ Özellikle bölgenin kuzeyinde yer alan Istranca Dağları'nın eteklerinde bu döneme tarihlendirilen çok sayıda küçük boyutlu, taş dolgulu tümülüs bulunmuştur.² Ancak Doğu Trakya'da tümülüs tipi mezar kullanımının yaygınlaşması M.Ö. 5. yüzyıla birlikte başlamaktadır.

Traklar tarafından M.Ö. 5. yüzyılda Odrys Devleti'nin kurulması ve Seuthopolis'in başkent olmasıyla birlikte bugünkü Bulgaristan topraklarında yaşayan Trak kavimleri zenginleşmeye başladılar.³ M.Ö. 12. yüzyıldan önce Miken ve M.Ö. 8. yüzyıl sonunda Frigya ve Lidya hükümdarlarının yaptığı gibi, Trak kralları ve seçkinleri de M.Ö. 5. ve 4. yüzyıllarla birlikte, ölümlerinden sonraki ikametgahları üzerine düşünmeye başlamışlardır.⁴ Odrysler'in yapmış oldukları bu tümülüs

altı mezarlar, Hellenistik Dönem'in politik liderleri olarak da görülen yönetici sınıfın yüceltiildiği, onurlandırıldığı *beroon*'lara dönüştürülmüştür.⁵ M.Ö. 5. ve 4. yüzyıllardan itibaren Trakya'da Yunan etkileri ağırlık kazanmaya başlar.⁶ Bu durum gömü geleneklerinde ve seçkin mezarlarının yapısında meydana gelen değişimlerde de kendisini göstermektedir. Özellikle tümülüs altı oda mezarlarda Yunan mimarisinin ve Yunan sanatının diğer unsurlarının etkileri ciddi bir şekilde göze çarpmaya başlar.⁷ Trakya tümülüslerinde bulunan mezarların oldukça kaliteli işçilik ve bezemeye sahip olması, bu anıtları inşa eden ustaların Anadolu ve Yunanistan'daki okullarda eğitilmiş ya da bire bir olarak bu bölgelerle ilişkili kişiler olduklarına da işaret etmektedir.⁸

Hellenistik Dönem ile birlikte büyük boyutlu tümülüs mezarlar Trakya'da yaygınlaşmıştır.⁹ M.Ö. 4. yüzyıldan itibaren Trakya'nın birçok bölgesinde tümülüs tipi mezar anıtlarının sayısında büyük bir artış gözlenir. M.Ö. 1. bine ait tüm Trakya'da 15.000'den fazla tümülüs saptanmıştır. Bu tümülüslerin oldukça önemli bir bölümü Geç Klasik ve Erken Hellenistik Dönem'lere tarihlendirilmektedir.¹⁰ Türkiye Trakya'sı olarak da bilinen Doğu Trak-

* Emekli Tekirdağ Müze Müdürü M. Akif IŞIK ve yeni Müze Müdürü Önder ÖZTÜRK bu kazı çalışmalarını Trakya Üniversitesi ile birlikte gerçekleştirmişlerdir. Kendilerine göstermiş oldukları yakın işbirliği ve arkadaşlıkları için teşekkür ederim.

¹ Özdoğan 2000, 158; Yılmaz 1996; Yıldırım 2008.

² Yıldırım 2008.

³ Tsetshkhladze 2005, 48.

⁴ Bkz. y. dn. 3.

⁵ Rabadjev 1995, 115.

⁶ Mansel 1995, 166; Venedikov 1977, 72; Tsetshkhladze 2005, 60.

⁷ Trakya mezarlarında görülen Yunan duvarcılık teknikleri, demir kenetler ve olağanüstü güzellikteki freskler; Yunanlı olmayan birçok (Lidya, Pers, Karya, Likya, ve Batı Akdeniz toplulukları dâhil) toplum tarafından yaygın bir biçimde benimsenen ve geliştirilen yeni teknikler olarak görülmelidir. Archibald 1998, 283.

⁸ Boardman 1994, 191.

⁹ Venedikov ve Gerasimov 1975, 53-63.

¹⁰ Hoddinot 1975, 28; Hoddinot 1981, 119-126.

ya'da günümüze kadar 1114 adet tümülüs tespit edilmiştir¹¹.

ASKERTEPE TÜMÜLÜSÜ

Doğu Trakya'da M.Ö. 4. yüzyıla tarihlendirilen tümülüs altı oda mezarlardan bir tanesi de, Tekirdağ İli, Şarköy İlçesi, Beyoğlu Köyü'nün yaklaşık 2 km doğusundaki ormanlık alanda bulunan Askertepe Tümülüsüdür (Harita 1). Askertepe Tümülüsü, Marmara Denizi'nden yaklaşık 5 km kadar içerdedir. Eski adıyla Ganos, günümüzdeki adıyla Işıklar Dağı'nın yamaçlarındaki yüksekçe bir tepenin zirvesinde yer alır.

Coğrafi koordinatlar olarak 40°48'07" kuzey enlemi, 27°12'00" doğu boylamı üzerinde yer alan Askertepe Tümülüsü, yaklaşık olarak 18 m yüksekliğinde ve 80 m çapındadır (Res. 1). Askertepe Tümülüsünün 50 m kadar güneybatısında, yaklaşık 5 m yüksekliğinde, 20 m çapında başka bir tümülüs daha vardır. Beyoğlu Köyü'nün 1 km kadar güneyindeki Kumbağlar mevkiinde de Doğu Trakya'nın en büyük üçüncü tümülüsü olan Kocahöyük Tümülüsü ve hemen onun yakınında da küçük boyutlu dört adet tümülüs daha bulunmaktadır¹². Bu mezar anıtları antik dönemde bu bölgede bir yerleşim yeri olduğuna işaret etmektedir (Harita 2).

Kaçak Kazılar

Yüksek, doğal bir tepenin üzerinde konumlandırılan Askertepe Tümülüsü'nün yüzeyi meşe palamudu ağaçlarıyla kaplı durumdadır. Tümülüsün birçok yerinde müteakip defalar açılmış kaçak kazı

çukurları bulunmaktadır. Bu çukurlar arasında tümülüsün hemen güney batısında bulunan yaklaşık 1 m genişliğinde 7 m uzunluğundaki kaçak kazı çukurunun içerisinde andezitten yapılmış bir mezar yapısı görülmektedir. Defineciler mezar odasına girebilmek için mezar yapısının güney duvarının bir bölümünü parçalamışlardır. Parçalanan duvardan mezar yapısının içine girilmiş ve girdikleri bölümden iki tünel açarak mezar yapısının kuzey-güney doğrultusunda ve de doğu-batı doğrultusunda bulunan duvarlarına oldukça fazla zarar vermişlerdir.

Kurtarma Kazısı

Askertepe Tümülüsünde 2007 yılında Tekirdağ Müzesi Müdürlüğü başkanlığında bir kurtarma kazısı gerçekleştirilmiştir. Bu kurtarma kazısı sonucunda, tümülüsün hemen güneyinde, tepe noktasından yaklaşık olarak 4 m aşağıda mezar yapısı ortaya çıkarılmıştır. Kazılar sırasında Askertepe Tümülüsü'nü oluşturan yığma tepenin, farklı toprak türlerinin tabakalar oluşturacak şekilde, üst üste yığılmasından meydana getirildiği görülmüştür (Res. 2, Çiz. 1). Bu tabakalardan mezar odasının hemen üstüne kapatılan koyu kahverengi kil tabakasının içerisinde, *symposion* için kesilerek yenilmiş olan hayvanların kemikleri ile ziyafet sırasında kullanılan *amphora*'ların parçalarına rastlanılmıştır (Res. 3, 4). Ayrıca; mezar odasının üzerindeki bu tabakada bronz bir saç iğnesi de sağlam halde bulunmuştur (Res. 5). Doğu Trakya'da bulunan birçok tümülüste *symposion* bulgularıyla karşılanmaktadır¹³.

¹¹ Yıldırım 2008, 114.

¹² Yıldırım 2008, 199.

¹³ Doğu Trakya tümülüslerinde bulunan cenaze ritüelleri ve *symposion*lar için bkz: Delemen 2004; Işın ve

Dromos

Tümülsü altı mezar yapısı iki bölümden oluşmaktadır: *Dromos* ve mezar odası. Tümülsünün güney eteğinde, yüzey toprağının hemen 30 cm altında mezar yapısının *dromos*'u ortaya çıkarılmıştır. *Dromos* ve mezar odasında kullanılan taş blokların türü andezittir.¹⁴ *Dromos*'a ait duvarların en üst bölümünde yer alan taşlar, yüzeyin hemen altında yer aldıkları için ağaç kökleri ve doğal şartlardan oldukça kötü etkilenmiştir. Bu bölümdeki taşlar özelliklerini tamamen yitirmişler ve adeta kum haline dönüşmüşlerdir.

Askertepe Tümülsü'nde ortaya çıkarılan *dromos* 3,1 m yüksekliğinde ve 2,3 m uzunluğundadır. *Dromos*'un genişliği kuzeyde mezar odasına bitişik bölümde 3 m, güneyde ise geçirdiği depremlerden ötürü, *dromos* batı duvarının batıya, doğu duvarının da doğuya doğru yatmasından dolayı 3,5 m'dir. *Dromos* duvarları doğuya ve batıya doğru uzanan iki kanada sahiptir. Bunlardan batı duvarı güney yüzünün genişliği 2,05 m, doğu duvarı güney yüzünün genişliği ise 2,3 m dir. Bu kanat duvarları tümülsü dolgusunun kaymasını engelleyici bir görev de görmektedir. *Dromos* girişinin toplam genişliği 7,35 m dir. Üst örtüsü bulunmayan *dromos*'un üzeri açık dikdörtgen bir koridor şeklindedir. Duvarlar düzgün işlenmiş ve kesilmiş taş blokların aralarında harç kullanılmadan üst üste konulmasıyla inşa

edilmiştir. *Dromos*'un doğu ve batı yan duvarlarında sekiz, mezar girişinin bulunduğu güney duvarında ise, kapı organizasyonundan dolayı dokuz sıra taş dizisi bulunmaktadır. *Dromos* duvarlarında kullanılan taşların boyutları birbirinden farklıdır. Taş yükseklikleri genel olarak 30 ile 60 cm arasında değişmektedir (Res. 6). Taşların blok genişliklerinde de belirgin bir düzen görülmemektedir. *Dromos*'un zemini sıkıştırılmış topraktan oluşturulmuştur.

Dromos'un fasad görevi de gören kuzey duvarının ortasında, üzerinde herhangi bir bezeme olmayan bir kapı bulunmaktadır. 1,75 m yüksekliğinde 1,35 m genişliğindeki bu kapı, mezar odasının girişini oluşturur (Res. 7a-b, Çiz. 2). Kapının doğusunda ve batısında bulunan yekpare söve taşları oldukça geniş olan eşik taşının üzerinde bulunmaktadır. Söve taşları, eşik taşı ve lento arasında kapıyı oluşturan dört adet blok taş bulunmaktadır. Kapı organizasyonunu oluşturan taşlardan alttan dördüncü sıradaki taşın batı köşesinde profilli bir silmeye rastlanılmıştır. Aynı taşın doğu köşesindeki silme ise tahrip olmuş durumdadır. Kapıyı oluşturan bu taşlar kapı sövelerinden dışarıya doğru 5 cm kadar taşmış haldedirler. Kapı taşlarından eşik üzerinde yer alan blok, diğerlerine oranla daha büyük ve geniştir. Bu taşın doğu tarafında definciler tarafından açılmış bir delik bulunmaktadır. Kapının en üstünde yer alan *lento* ise diğerlerine oranla daha dar ve küçük boyutludur.

Tören Alanı

Dromos'un zemininde büyük olasılıkla mezar sahibinin cenazesini taşıyan atların

Özdoğan 2000; Mansel 1938; Mansel 1940; Öztürk 1998; Yıldırım 2005; Yılmaz 1995.

¹⁴ Hellenistik Döneme tarihlendirilen Doğu Trakya tümülsülerinde ortaya çıkarılan mezar odalarının neredeyse hepsi kireç taşındandır. Andezitten taşından inşa edilmiş bir diğer mezar, Beyoğlu Köyü'nün hemen yakınındaki Tatarlı Köyü'nde bulunan bir tümülüste, kaçak kazılar sonucunda ortaya çıkarılmış bir mezarda görülmektedir.

yakılarak kurban edildiği bir *ritüel*le karşılaşılmıştır (Res. 7-8, Çiz. 3). Trakya tümülüslerinde at kurbanları da dahil olmak üzere *ritüel* amaçlara adapte edilen *dromos* ve *dromos* önündeki avlu neredeyse karakteristik bir özellik olarak göze çarpmaktadır.¹⁵

Dromos ve *dromos* önündeki avluda düzenlenen bir törenle kurban edildiği anlaşılan atların, yangından sadece bacak kemikleri ve kafaları etkilenmemiştir. Kurban edilen atların her birinin kafasının altında dikdörtgen formlu bir kesme taş bulunmaktadır. Atların kafaları bu taşların üzerine özenle yatırılmış şekildedir. Atların gövde kemikleri tamamen yanmış olup gövdeye ait hiçbir kemiğe rastlanılmamıştır.¹⁶

Dromos Buluntuları

Tören sırasında M.Ö. 4. yüzyılın son çeyreğine tarihlendirilen dört adet Doğu Yunan *amphora*'sı parçalanmış halde ele geçmiştir (Res. 9). *Dromos*'un batı bölümünde bulunan atın kafatasının yanında M.Ö. 4. yüzyıla tarihlendirilen pişmiş toprak bir kandile de rastlanılmıştır (Res. 10). *Dromos*'daki at iskeletlerinin ve *amphora* parçalarının arasında, üzerindeki korzyondan dolayı tamamen bozulmuş bronz bir sikke de ele geçmiştir (Res. 11).

Dromos'un zemininde yapılan bir sondajla, *dromos* yüzeyinin yaklaşık 30 cm altında 30x20 cm ölçülerinde ufak bir

yakma çukuru da ortaya çıkarılmıştır (Res. 12).

Mezar Odası

Askertepe Tümülüsü'nün güneyindeki yamaca yapılmış olan mezar odası kuzey-güney doğrultusundadır. Mezar odasının *dromos* ile birlikte uzunluğu 7,8 m'dir. Mezar odasının iç bölümü 4,07 m uzunluğunda, 3 m genişliğinde ve 2,6 m yüksekliğindedir. Mezar odasının üst örtüsünü oluşturan düz dam ise 5,20 m uzunluğunda ve 3,80 m genişliğindedir (Res. 13, Çiz. 4).

Mezar odasının üst örtüsünü oluşturan düz damın kuzey batı köşesinde yapılan kazı çalışmaları sırasında küllü, üzerinde çeşitli hayvan kemikleri ve seramik parçalarının bulunduğu bir tabakaya rastlanılmıştır (Res. 14). Büyük olasılıkla ölü yemeğinin yenildiği bu alanda birçok pişmiş toprak kap parçası bulunmuştur. Bu tabakanın hemen altında da mezar odasının üst örtüsü ortaya çıkarılmıştır (Res. 15). Kesitteki izlerden anlaşıldığı kadarıyla Geç Antik Çağ'da tavan taşlarının bir bölümü mezar hırsızları tarafından sökülerek mezarın içine girilmiş ve böylelikle mezar soyulmuştur. Akabinde gerçekleşen depremlerden ötürü de yapının tavanının büyük bölümü zarar görmüştür. Ayrıca mezar yapısının hemen kuzeyinde bulunan çok sayıdaki moloz taşlar da tümülüs dolgusunun kayma ihtimaline karşı mezar yapısını koruma amaçlı olarak oraya yerleştirilmiştir. Defnecilerin kazdığı kaçak kazı çukurunda da bol miktarda moloz taş bulunmaktadır. Bu duruma göre mezar yapısının giriş bölümü olan *dromos* hariç bütün yönlerinde bu moloz taş dolgusu bulunmaktadır. Mezar odası

¹⁵ Archibald 1998, 244.

¹⁶ Doğu Trakya tümülüslerinde at kurbanı oldukça sık görülen bir *ritüel*dir. M.Ö. 4. yüzyıldan başlayarak M.S. 2. yüzyıla kadar cenaze törenlerinde kullanıldığı görülmektedir. At kurbanı sadece Trakya'da görülen bir olgu değildir. Klasik Çağlara tarihlendirilen Kıbrıs'taki İskit tümülüslerinde ve Kıbrıs'ta Salamis *Nekropolis*'inde bulunan tümülüslerde de görülmektedir.

nın üst örtüsünü oluşturan bu düz damın büyük blok taşlarla kapatıldığı, neredeyse tüm taşların aralarına demir bağlantı çubukları yerleştirildiği, üst örtüdeki bütün blok taşların birbirlerine ölçüleri 13,5 cm ile 24 cm arasında değişen kırlangıçkuyruğu şeklindeki demir kenetlerle bağlandığı görülmektedir. Bütün kenetlerin ve de bağlantı çubuklarının aralarına kurşun dökülmüştür (Res. 16). Kenetlerin üzerlerine, dökülen kurşunun daha iyi tutunabilmesi amacıyla da küçük kare çukurlar açılmıştır¹⁷.

Mezar odasının duvarları kesme taştan örülmüştür. Taş sıralarının yükseklikleri 30-50 cm arasında değişmektedir. *Dromos*'da da görüldüğü üzere mezar odasında da farklı genişlikteki andezit blokların kullanıldığı görülmektedir. Mezar odasındaki taşların üzerlerinde sadece ince tarak izleri görülmekte, çerçeve ve *bosaj* bulunmamaktadır.

Mezar odasının yan yüzlerini oluşturan doğu ve batı duvarlarına ait bloklar üçüncü sıradan itibaren ileriye doğru kaydırılarak, yüzeyleri eğik kesilmiş ve böylece mezar odası beşik bir tonoz ile örtülmüştür (Res. 17-18). Mezar odasının doğu duvarı, batı duvarına oranla daha iyi korunmuştur. Batı duvarı hem defineci hem de depremlerden dolayı oldukça tahrip olmuş durumdadır. Tonozun kesiti arı kovanı şeklinde bir forma sahiptir (Çiz. 5).

Mezar odasının zemini oldukça düzgün kesilmiş, birbirinden farklı boyutlardaki dikdörtgen taş bloklarla kaplanmıştır. Ancak bu döşemenin kuzey doğu ve ku-

zey batı köşelerindeki taşlar defineci tarafından sökülerek tahrip edilmiştir (Çiz. 3).

Kline

Mezar odasının kuzey duvarına bitişik durumda, *kline* vazifesi gören beş adet blok taş kısmen dağınık bir şekilde ortaya çıkarılmıştır (Res. 19, Çiz. 3)¹⁸. Özgün durumunda dikdörtgen bir forma sahip olan *kline* 1,6 m uzunluğunda 79 cm genişliğindedir. *Kline*'ye ait olan bu taşların birbirlerine kenetlerle bağlandığı üzerlerinde bulunan kenet yuvalarından anlaşılmaktadır. Ancak söz konusu kenetler günümüze ulaşmamıştır. *Kline*'nin orijinal halinin altı adet taştan oluştuğu anlaşılmaktadır. Fakat batı tarafında bulunması gereken taş kayıptır ve büyük olasılıkla da defineci tarafından tahrip edilmiştir. *Kline* taşlarının iç yüzeyleri kaba bırakılmış ve aralarında boşluk kalacak şekilde yapılmıştır. *Kline* taşlarının arasında oluşan bu boşlukta, mezar sahibine ait olması muhtemel üç parmak kalınlığında bir kül tabakası ile karşılaşmıştır (Res. 20)¹⁹.

Mezar Odası Buluntuları

Mezar odasının birkaç defa soyguna uğradığı anlaşılmaktadır. Bu nedenle mezar odasında envanterlik değer, sağlam bir buluntu ile karşılaşmamıştır.

¹⁷ Kırlangıçkuyruğu şeklindeki kenet, Hellenistik Dönem süresince Doğu Trakya tümülüslerinde sık kullanılan kenet tiplerinden birisi olmuştur.

¹⁸ Trakya tümülüslerinde *kline*'ler mezar odasının girişinin karşısındaki duvara yerleştirilmiştir. Aynı uygulamaya Kırım'da bulunan İskit mezarlarında da rastlanılmaktadır. Tsetshkhldze 2005, 52. Doğu Trakya'da *kline*'nin giriş kapısının karşısında olduğu diğer tümülüsler; Naip Tümülüsü: Delemen 2004, 27; Höyükbayırı Tümülüsü: Yıldırım 2008, 103.

¹⁹ Trakya'da *inhumasyon*, Tunç Çağı'ndan bu yana tümülüslerde baskın olan bir gelenektir. Ancak *keremasyon* genel olarak Erken Demir Çağı'nda ortaya çıkmıştır ve o zamandan itibaren her ikisi de varlıklarını sürdürmüştür. Archibald 1998, 152.

Mezar odasında *kline* taşları arasındaki kül tabakasında, *kline*'nin kuzey duvarına bitişik olan bölümde az sayıda altın varak parçası yanmış halde ele geçmiştir. Ayrıca mezar odasında yapılan temizlik sırasında da kötü durumda korozyonlu bronz levha parçalarına rastlanılmıştır (Res. 21).

Mezar odası tonozunun çökmesi sonucunda içeri dolan toprakta, mezarın üst örtüsü olan düz damın üzerinde de karşılan ziyafete ait olması muhtemel bulgularla karşılaşmıştır. Mezar odasının içerisine tonozun çökmesi sonucu dolan bu toprağın içerisinde çeşitli hayvanlara ait kemik parçaları, ziyafet sırasında kullanılan *amphora*'lara ait parçalar, Attika ithali *kantharos* ve *skyphos* parçaları ile çeşitli formlardaki kaplara ait seramik parçaları bol miktarda ele geçmiştir (Res. 22, 23)²⁰.

Askertepe Tümülüsü'nde bulunan *amphora* parçalarının hepsi açık devetüyü renktedir. Bu *amphora* parçalarından bazılarının kulplarında mühür baskısı izlerine de rastlanılmıştır. Bu kulplardan birisinde Hermes'in Kerykaion'u, bir diğerinde ise dizi üzerine eğilerek ok atan Herakles figürü ve figürün hemen karşısında da baş tarafı silik halde Yunanca "...ΛΕΑ" harfleri bulunmaktadır (Res. 24)²¹. Bu gibi buluntular bu bölgede yaşayan insanların Ainos ve Heraklea gibi çevre kentlerle ticaret ilişkisi içerisinde olduklarını da göstermektedir.

²⁰ Doğu Trakya Tümülüslerinde ölü ziyafetleri oldukça sık karşılaşılan bir durumdur. Ölü ziyafetinin görüldüğü tümülüsler; Tekhöyük Tümülüsü: Öztürk 1998; İkiztepe B Tümülüsü: Yıldırım 2005.

²¹ Hermes'in atribütü olan *kerykaion* tasvirine Klasik ve Hellenistik Dönem Ainos sikkelerinde sıkça rastlanılmaktadır.

Değerlendirme ve Sonuç

Askertepe Tümülüsü konum açısından incelendiğinde yer seçiminin iyi yapıldığı gözlemlenmektedir (Res. 25). Doğu Trakya'da tümülüs yapımında en çok dikkat edilen olguların başında konum gelmektedir. Trakya tümülüsleri çok uzak noktalardan dahi görülmelerinin sağlanması amacıyla genellikle yüksek yamaç ve sırtlara yapılmaktadır²². Askertepe Tümülüsü de bu genellemeyi doğrular şekilde Trakların kutsal dağ olarak gördükleri Ganos Dağı'nın (*Hieron Oros*) eteklerindeki yüksekçe bir sırtın üzerinde yer alır²³.

Ayrıca bu tümülüsün bulunduğu yer, Kuzey Anadolu fay hattının çok yakınında yer almaktadır. Birçok deprem geçirdiği mezar yapısının duvarlarında ve tabanında oluşan çatlaklardan ve oturmalarından anlaşılır. Yine bu depremler yüzünden mezarın *dromosu*'nun batı duvarı batıya, doğu duvarı da hem batıya hem de güneye doğru yatmış durumdadır.

Askertepe Tümülüsü'nün içinde bulunan mezarın yönü ise, birçok Trakya tümülüsünde de görüldüğü üzere kuzey-güney yönündedir²⁴. Ancak tümülüs altı mezar odasının yönü güneye bakmakla birlikte tepe noktasının tam ortasında yer almamaktadır. Tümülüs dolgusunun gü-

²² Archibald 1998, 48; Yıldırım 2008, 122.

²³ Ganos Dağı'nın zirvesinde yer alan Kartal Kaya'nın bulunduğu bölge kutsal alan olarak kabul görülmektedir. Sayar 1993, 156, 165.

²⁴ Doğu Trakya'da giriş kapıları güney ve güneydoğuya bakan tümülüsler; Naip Tümülüsü: Delemen 2004, 17; Eriklince Tümülüsü: Mansel 1943, 4; Kırklareli A Tümülüsü: Mansel 1943, 2; Kırklareli B Tümülüsü: Mansel 1943, 2, 3; Çataltepe Tümülüsü: Başaran 2007, 65, 66; Karakoç Tümülüsü: Fıratlı 1964, 108; Höyükbayırı Tümülüsü: Yıldırım 2008, 103; Kumtepler B Tümülüsü: Yıldırım 2008, 104.

ney eteğine doğru mezarın inşa edildiğini görmekteyiz (Çiz. 6). Bu durumun mezar odasının soyulmaması amacıyla alınmış bir tedbir olduğu düşünülebilir.

Askertepe Tümülüsü'nde bulunan mezar malzeme ve işçilik açısından ele alındığında ise; hem Trakya hem de Makedonya'da tümülüs altı mezar yapılarının genellikle yöresel kireç taşından kuru duvar tekniğinde inşa edildiği gözlemlenir²⁵. Askertepe Tümülüsü'ndeki mezar odasının yapımında yöreden temin edilen anezit bloklar kullanılmıştır. Bu blokların dış yüzlerinin biraz daha kaba, mezar odasına bakan iç yüzlerinin ise daha ince bir işçilikle yapıldığı görülür. Mezar odasında Doğu Trakya tümülüslerindeki mezar odalarında sıklıkla rastlanıldığı şekilde herhangi bir sıva ve boya izine rastlanılmamaktadır.

Askertepe Tümülüsü'nün planı ise, megaronu andıran bir yapıya sahiptir. Bu mezar tipi özellikle Makedonya'da ortaya çıktığı ve buradan yayıldığı için, Makedonya tipi olarak anılmıştır. Askertepe Tümülüsü'nde ortaya çıkarılan bu mezar yapısının, benzerlerine Balkanlarda ve Kıbrıs'da Salamis *Nekropolis*'indeki tümülüslerde yapılan kurtarma kazılarında rastlanılmıştır (Çiz. 7, Res. 26)²⁶.

Doğu Trakya tümülüslerinde mimari plan tipi olarak yuvarlak ve dörtgen planlı mezar odası olmak üzere başlıca iki mezar

tipi görülmektedir²⁷. Doğu Trakya'da ortaya çıkarılan mezarların neredeyse tamamı Makedonya tipi olarak da adlandırılan dörtgen planlı mezar tipindedir²⁸. Makedonya tipi mezarlarda esas oda dikdörtgen planlı ve tonozludur²⁹. Doğu Trakya tümülüslerinde Makedonya tipi mezarların kullanımının M.Ö. 4. yüzyıla birlikte ortaya çıktığı görülmektedir³⁰. Bu durum M.Ö. 4. yüzyıldan itibaren bölgenin Makedonya hakimiyetine girmesinin bir sonucu olarak görülebilir.

Askertepe Tümülüsü'nde görülen Makedonya etkili unsurlar (plan tipi, tonoz, duvar tekniği, fasad) mezarı M.Ö. 4. yüzyılın ikinci yarısına tarihlendirmemizi sağlamıştır. Tarihlendirmeye yardımcı olan diğer unsurlar ise hem mezar odasının içinde hem de *dromos*'unda bulunan *amphora* parçaları ve çeşitli tiplerdeki pişmiş toprak içki kap parçaları ile çeşitli pişmiş toprak kaplardır. Hem *dromos*'da hem de mezar odasının çeşitli yerlerinde bulunan bu kaplardan özellikle *amphora* ve Attika ithali siyah firnisli içki kaplarına ait parçalar M.Ö. 4. yüzyılın ikinci yarısına tarihlendirilmektedir³¹. Bölgede M.Ö. 4. yüzyıldan itibaren Attika'dan seramik ithalatının arttığı gözlemlenmektedir³². Bu durum bu döneme tarihlendirilen Trakya tümülüslerindeki buluntularla da örtüşmektedir. Attika ithali birçok siyah firnisli

²⁵ Delemen 2004, 22.

²⁶ Kıbrıs Salamis'de bulunan 3 numaralı tümülüsün mezar odası ile Askertepe Tümülüsü'nün mezar odası, plan tipleri ve yapıldıkları dönemler bakımından birbirlerine benzemektedirler. Aralarındaki tek fark mezar yapılarının tonozları arasında bulunmaktadır. Salamis'de mezar odası sivri tonozlu, Askertepe'de ise beşik tonozludur. Salamis tümülüsleri hakkında ayrıntılı bilgi için bkz.; Karageorghis 1967.

²⁷ Theodossiev 2007, 14; Yıldırım 2008, 91.

²⁸ Doğu Trakya tümülüslerinde Makedonya tipi plana sahip mezar yapıları: Kırklareli A Tümülüsü: Mansel 1943, 2; Kırklareli C Tümülüsü: Mansel 1943, 31; Çataltepe Tümülüsü: Başaran 2007, 65, 66; Höyükbayırı Tümülüsü: Yıldırım 2008, 103; Kumtepe B Tümülüsü: Yıldırım 2008, 104.

²⁹ Tsetshkhldze 2005, 54-55.

³⁰ Delemen 2004, 19-20.

³¹ Sparkes – Talcott, 1970.

³² Archibald 1998, 217, 226; Bouzek 1990, 44-45.

kap-kacak mezarlara armağan olarak bırakılmıştır.

Askertepe Tümülüsü'ndeki mezarın sahibi ile ilgili ne yazık ki herhangi bir bilgiye sahip değiliz. Mezarın hem antik dönemde hem de günümüzde birçok defa soyguna uğramış olması, mezar sahibi hakkında ayrıntılı bilgi edinmemizi zorlaştırmaktadır. Mezar sahibinin cesedi, mezar odasının içinde herhangi bir yakma izi ile karşılaşmadığı için büyük olasılıkla mezar dışında yakılmış ve daha sonra cesedinden geriye kalan küller mezar odasının içindeki *kline* üzerine bırakılmıştır. *Kremasyon*'dan dolayı cesede ait sağlam bir kemik parçası bile bulunamamıştır. Bundan dolayı mezar sahibinin cinsiyeti ve yaşı hakkında bir değerlendirme yapılması neredeyse imkansızdır.

Ancak mezar sahibinin etnik kimliği hakkında hem tümülüsün bulunduğu coğrafya hem de cenaze töreninde görülen *ritüel*lerden yola çıkarak bazı değerlendirmeler yapmak mümkündür. Mezar deniz kıyısındaki Yunan koloni kentlerinden uzakta, denizden yaklaşık 5 km kadar içerdedir. Ganos Dağı'nın anakaraya bakan yamaçlarından biri üzerinde yer almaktadır. Bu bölge Traklar'ın kutsal olarak kabul ettiği bir coğrafyadır.

Mezarda Trakya'ya özgü adetlerden birisi olarak görülen at kurbanı gibi *ritüel*ler mezar sahibinin bölgede yaşayan Trak kavimlerinden birisine mensup olması ihtimalini kuvvetlendirmektedir.

Bu coğrafyada yapılacak daha kapsamlı araştırmalar, bölgedeki tümülüslerle ilgili birçok sorunun cevabının ortaya çıkmasına yardımcı olacaktır.

Harita, Çizim ve Resim Listesi:

Harita 1. Trakya'daki antik kentleri gösteren harita (Map of the ancient Balkans, from "A Classical Atlas to Illustrate Ancient Geography" by Alexander G. Findlay, Harper and Brothers Publishers, New York, 1849).

Harita 2. Beyoğlu Köyü'nde bulunan tümülüsleri gösteren harita.

Çizim 1. Askertepe Tümülüsü'nün kesitleri.

Çizim 2. Askertepe Tümülüsü mezar odası cephesi.

Çizim 3. Askertepe Tümülüsü mezar odası planı.

Çizim 4. Askertepe Tümülüsü mezar odası üst örtü planı.

Çizim 5. Askertepe Tümülüsü mezar odası A-A kesiti.

Çizim 6. Askertepe Tümülüsü ve mezar odasının genel planı.

Çizim 7a-b. Bulgaristan'da bulunan tümülüs altı mezar tipleri (M. Rousseva, "Thracian Cult Architecture", Jambol 2000, 51).

Resim 1. Askertepe tümülüsünün doğudan görünüşü.

Resim 2. Mezar odasının üstündeki toprak örtüsünün kesitleri.

Resim 3. Mezar odasının üst örtüsünde bulunan tören alanının izleri.

Resim 4. Mezar odasının üst örtüsündeki tören alanında bulunan hayvan kemikleri.

Resim 5. Mezar odasının üst örtüsündeki tören alanında bulunan bronz saç iğnesi.

Resim 6. Askertepe Tümülüsü'nde bulunan mezar odasının güneyden görünümü.

Resim 7. Askertepe Tümülüsü'nün mezar odası kapısının kuzeyden ve güneyden görünümü.

Resim 8. Askertepe Tümülüsü mezar odasının *dromos*'unda bulunan tören alanı.

Resim 9. Askertepe Tümülüsü mezar odasının *dromos*'unda bulunan *amphora*'lar.

Resim 10. Askertepe Tümülüsü mezar odasının *dromos*'unun batı duvarında bulunan pişmiş toprak kandil ve at kafası iskeleti.

Resim 11. *Dromos*'daki tören alanında bulunan bronz sikke.

Resim 12. *Dromos*'da ortaya çıkarılan yakma çukuru.

Resim 13. Askertepe tümülüsü mezar odasının üst örtüsünü oluşturan düz dam ve *symposion*'un yapıldığı toprak tabakası.

Resim 14. Mezar odasının üst örtüsünde bulunan *symposion* izleri.

Resim 15. Askertepe tümülüsü mezar odasının üst örtüsünü oluşturan düz damın tamamen açıldıktan sonraki durumu.

Resim 16. Mezar odasının üst örtüsündeki taşları birbirine bağlayan demir kenet ve bağlantı çubukları.

Resim 17. Beşik tonozlu mezar odasının güneyden görünüşü.

Resim 18. Beşik tonozlu mezar odasının kuzeyden görünüşü.

Resim 19. Mezar odasının kuzey duvarına bitişik durumdaki kline taşları.

Resim 20. Kline taşları arasındaki kül tabakası.

Resim 21. Kül tabakasının içinde bulunan altın varak parçaları ve mezar odasının içinde bulunan metal objelere ait parçalar.

Resim 22. Mezar odasının içinde bulunan seramik kaplara ait parçalar.

Resim 23. Mezar odasının içinde bulunan seramik kaplara ait parçalar.

Resim 24. Üzerinde mühür baskısı bulunan çeşitli *amphora* parçaları.

Resim 25. Askertepe tümülüsü güneyden görünümü.

Resim 26. Salamis *Nekropolis*'inde bulunan üç numaralı tümülüste ortaya çıkarılan mezar odası

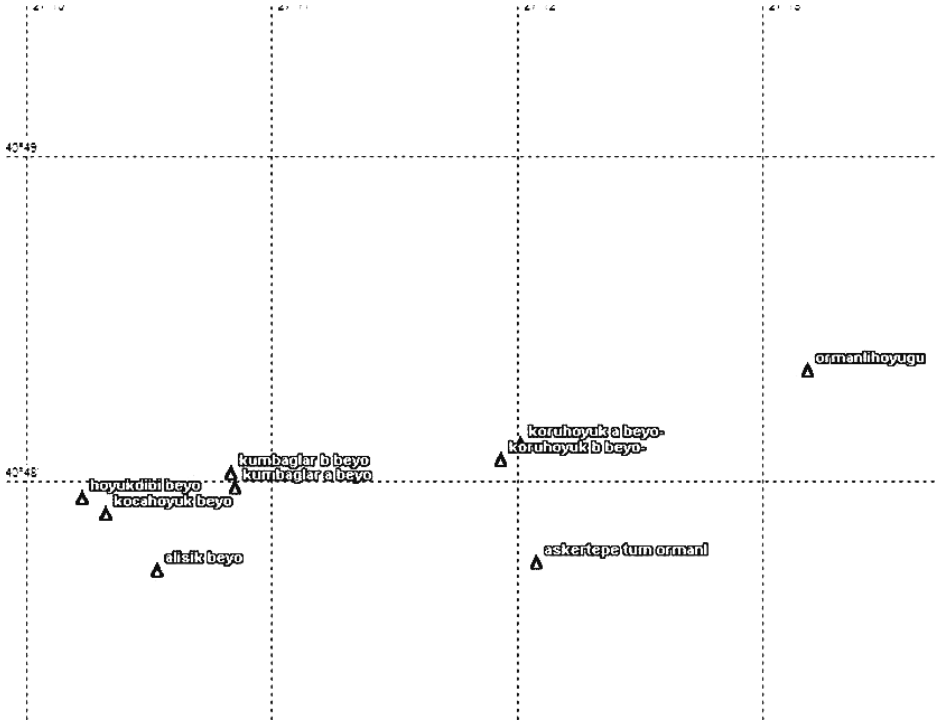
KAYNAKÇA

- Archibald 1998 Z. S. Archibald, *The Odrysian Kingdom of Thrace* (1998).
- Başaran 2007 S. Başaran, “Ainos (Enez)”, *Aktüel Arkeoloji* 3, 2007, 58-66.
- Boardman 1994 J. Boardman, *The Diffusion of Classical Art in Antiquity* (1994).
- Bouzek 1990 J. Bouzek, *Studies of Greek Pottery in the Black Sea Area* (1990).
- Delemen 2004 İ. Delemen, *Tekirdağ Naip Tümülsü* (2004).
- Fıratlı 1964 N. Fıratlı, “Müze Dışı Arkeolojik Faaliyet ve Buluntulara Dair Haberler (5-Trakya’da İncelemeler)”, *İstanbul Arkeoloji Müzeleri Yıllığı* 11-12, 1964, 104-112.
- Hoddinott 1975 R. F. Hoddinott, *Bulgaria in Antiquity* (1975).
- Hoddinott 1981 R. F. Hoddinott, *The Thracians* (1981).
- Işın – Özdoğan 2000 M. A. Işın – A. Özdoğan, “Harekattepe Tümülsü”, *KST* 21.1; 2000, 335-348.
- Karageorghis 1967 V. Karageorghis, *Excavations in the Necropolis of Salamis I-V* Vol. 13 (1967).
- Mansel 1938 A. M. Mansel, *Trakyanın Kültür ve Tarihi* (1938).
- Mansel 1940 A. M. Mansel, “Trakya Hafriyatı”, *Bellekten* 13.4 1940, 89-154.
- Mansel 1943 A. M. Mansel, *Trakya-Kırklareli Kubbeli Mezarları ve Sabte Kubbe ve Kemer Problemi* (1943).
- Mansel 1995 A. M. Mansel, *Ege ve Yunan Tarihi* (1995).
- Özdoğan 2000 M. Özdoğan, “Taşlıcabayır Kazısı” içinde: O. Belli (derl.), *Türkiye Arkeolojisi ve İstanbul Üniversitesi (1932-1999)* (2000) 158-159.
- Öztürk 1998 Ö. Öztürk, “Hayrabolu Hacılı Köyü Tekhöyük Tümülsü Kurtarma Kazısı”, *MüzeKK* 8, 1998, 381-391.
- Rabadjiev 1995 K. Rabadjiev, “The Thracian King’s Tomb (An Attempt at a New Interpretation)”, *Annuaire de L’universite de Sofia, St. Kliment Ohridski, Faculte de Histoire-Studia Archaeologica* 17.2, 1995, 115-134.
- Sayar 1993 M. H. Sayar, “Doğu Trakya’da Epigrafi ve Tarihi Coğrafya Araştırmaları”, *AST* 10, 1993, 153-173.
- Sparkes – Talcott 1970 B. A. Sparkes – L. Talcott, *Black and Plain Pottery of the 6th, 5th and 4th centuries B.C.*, Athenian Agora 12, (1970).
- Theodossiev 2007 N. Theodossiev, “Ancient Thrace during the First Millennium BC” içinde: *Trakya’ya Adlarını Verenler: Traklar Sempozyumu* 2007 (Baskıda).

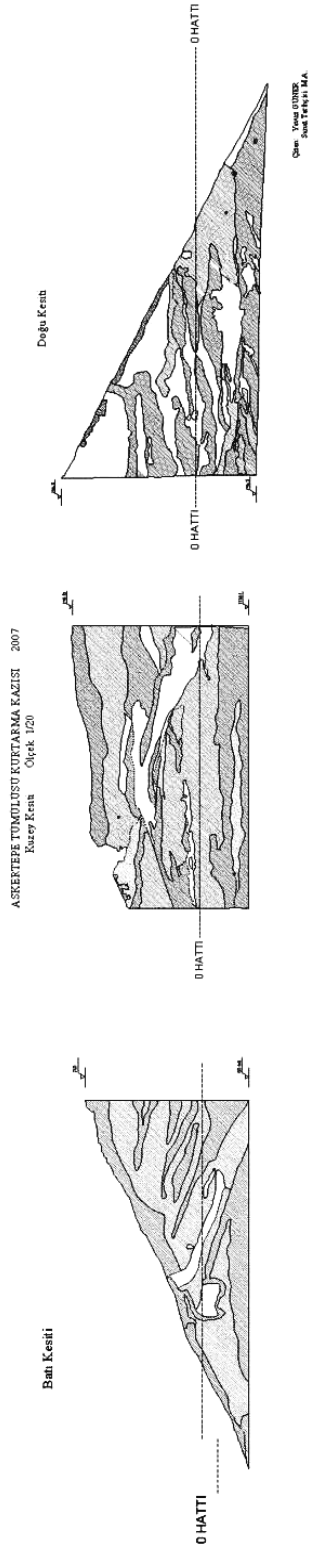
- Tsetshkhladze 2005 G. R. Tsetshkhladze, “İskit ile Thrak Kral ve Seçkin Mezarlarını Kim İnşa Etti?”, içinde: S. Atasoy (derl.), *Karadeniz’in Tarih ve Arkeolojisi Üzerine* (2005) 37-94.
- Venedikov ve Gerasimov 1975 I. Venedikov – T. Gerasimov, *Thracian Art Treasures* (1975).
- Venedikov 1977 I. Venedikov, “The Thracians”, *The Metropolitan Museum of Art Bulletin* 35.1, 1977, 72-80.
- Yıldırım 2008 Ş. Yıldırım, Doğu Trakya’da Mezar Tepelerinin Ortaya Çıkışı ve Gelişimi, Ankara Üniversitesi, Basılmamış Doktora Tezi (2008).
- Yılmaz 1995 Z. Yılmaz, “Düğüncülü Höyük Tepe Tümülsü”, *MüzeKK* 5, 1995, 387-415.
- Yılmaz 1996 Z. Yılmaz, Kırklareli Sınırları İçinde Kalan Tümülsüler, Trakya Üniversitesi, Basılmamış Yüksek Lisans Tezi (1996).



Harita 1



Harita 2



ASKERTEPE TÜMÜLÜSÜ KURTARMA KAZISI
Karey Kenar Ölçek 1/20

Çizim 1

ASKERTEPE TÜMÜLÜSÜ KURTARMA KAZISI 2007
Mezar Odası Cephesi Ölçek 1/20

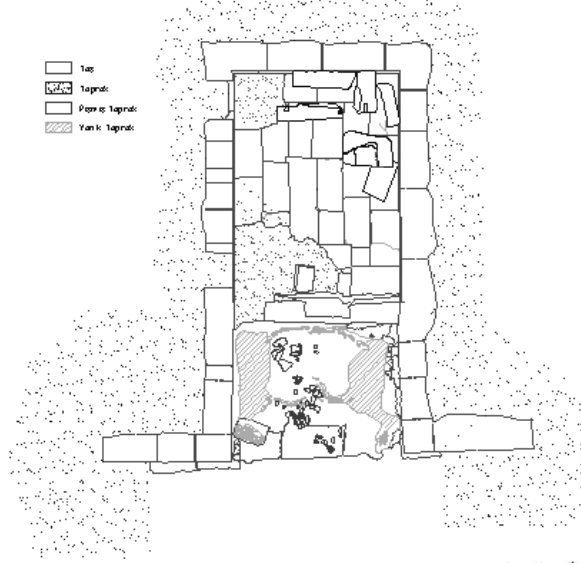


Çizen: Yavuz GÜNER,
Sanat Tarihçisi M.A.

Çizim 2

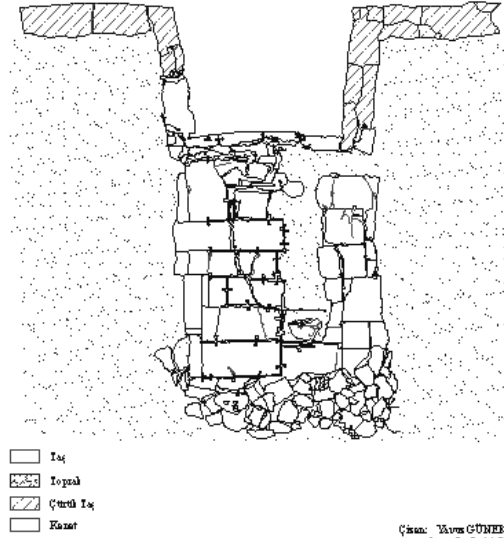
Askertepe Tümülüsü

ASKERTEPE TÜMÜLÜSÜ KURTARMA KAZISI 2007
Mezar Odası Planı Ölçek 1/20



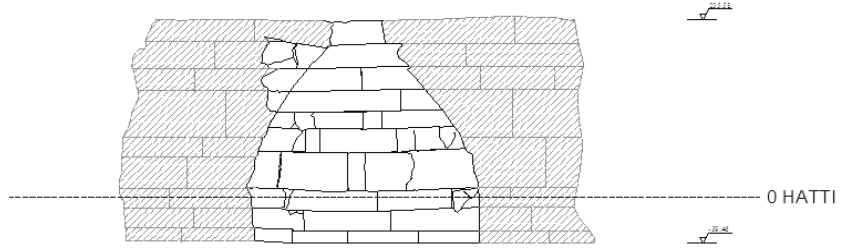
Çizim 3

ASKERTEPE TÜMÜLÜSÜ KURTARMA KAZISI 2007
Mezar Odası Üst Örtü Planı Ölçek 1/20



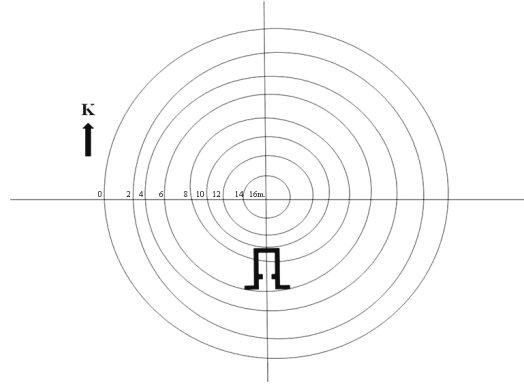
Çizim 4

ASKERTEPE TÜMÜLÜSÜ KURTARMA KAZISI 2007
Mezar Odası A-A Kesiti Ölçek 1/20



Çizen: Yavuz GÜNER
Sanat Tarihçisi M.A.

Çizim 5



Çizim 6

I	Rousseva 2000: 51	II	
1			1
2			2
1			1
2			2
3			3
4			4

Çizim 7



Resim 1



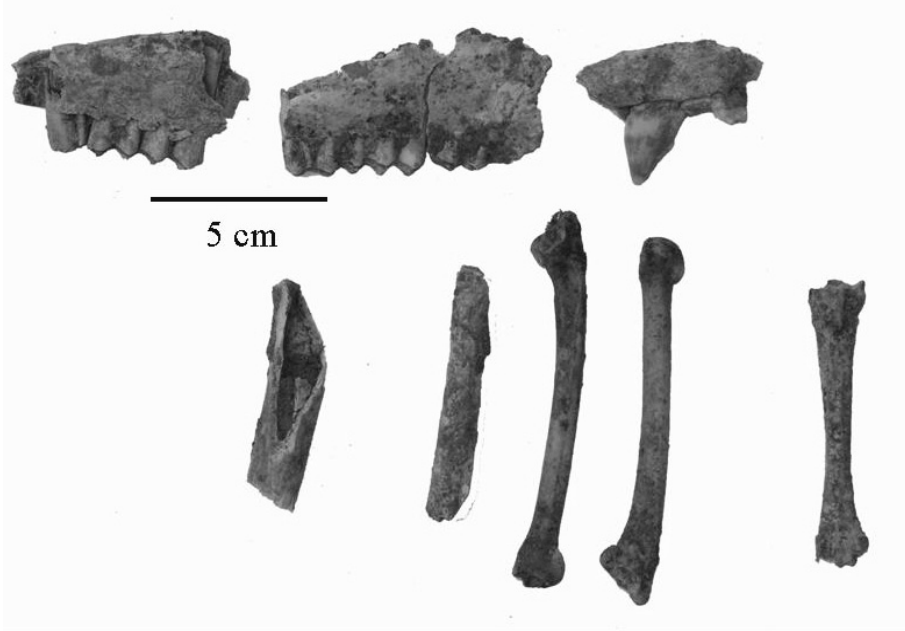
Resim 2



Resim 3



Resim 4



Resim 5



5 cm

Resim 6



Resim 7a



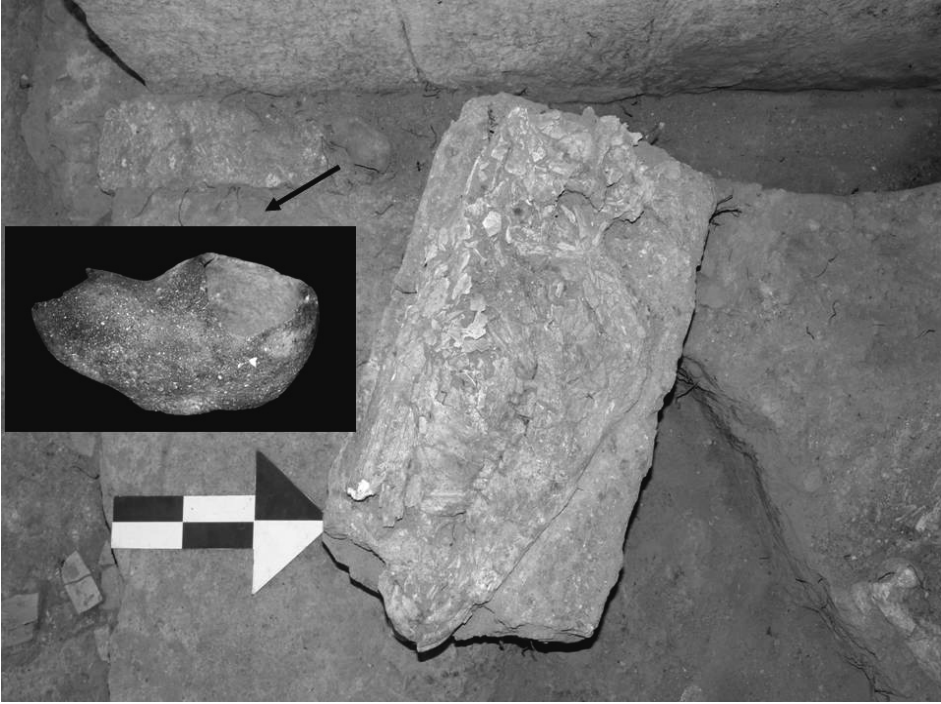
Resim 7b



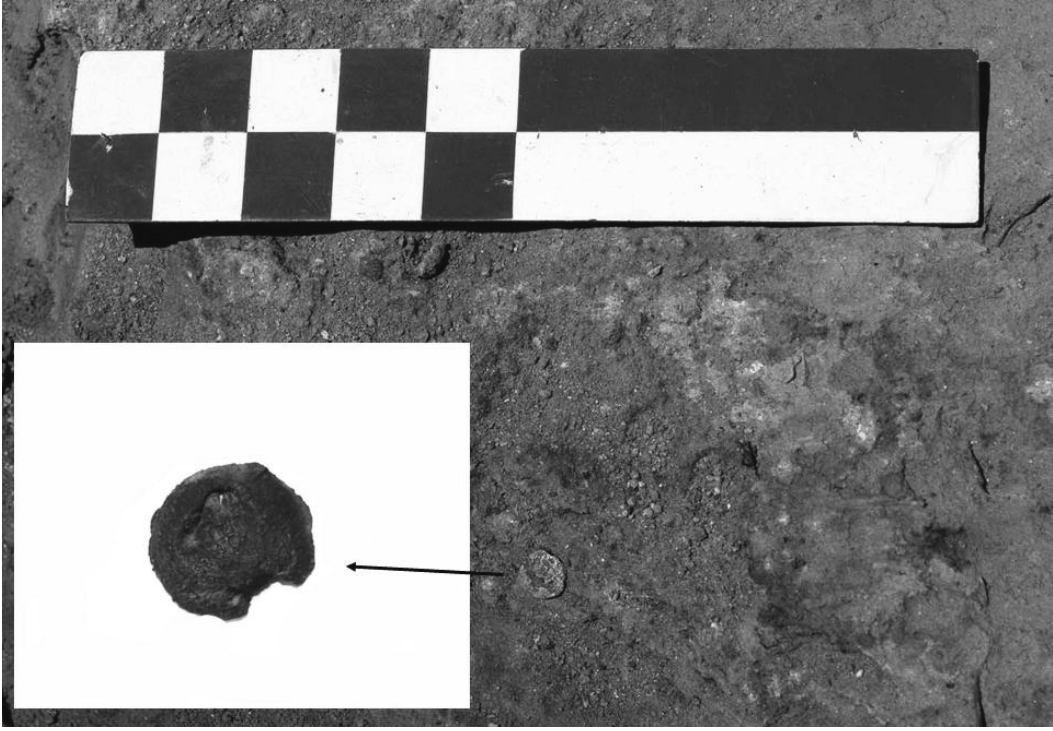
Resim 8



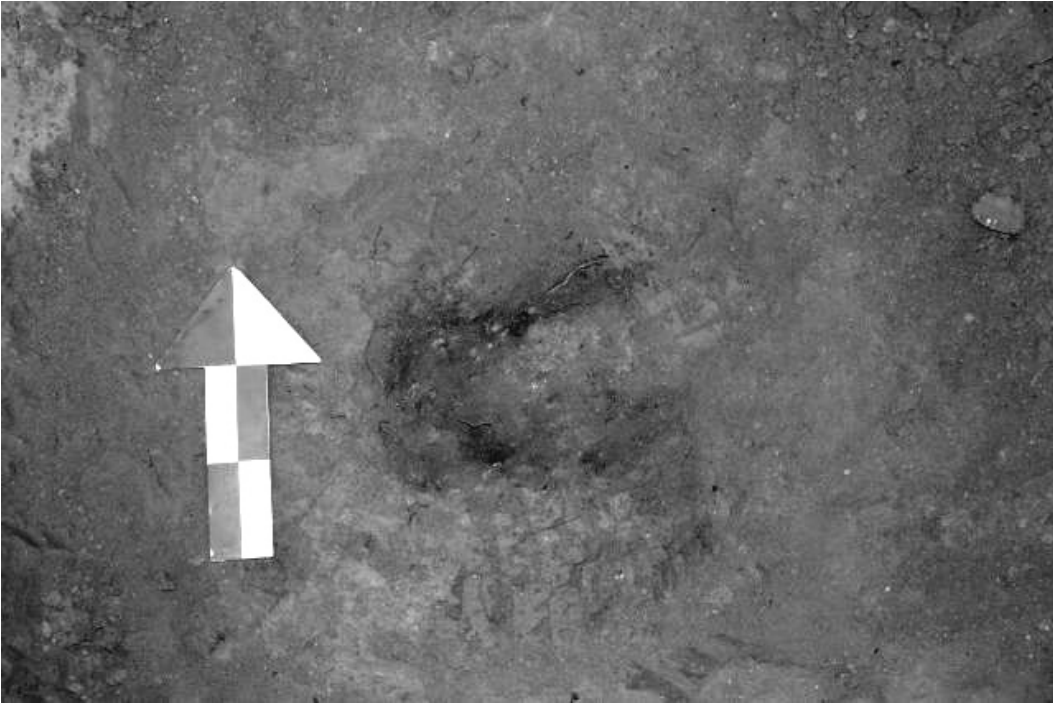
Resim 9



Resim 10



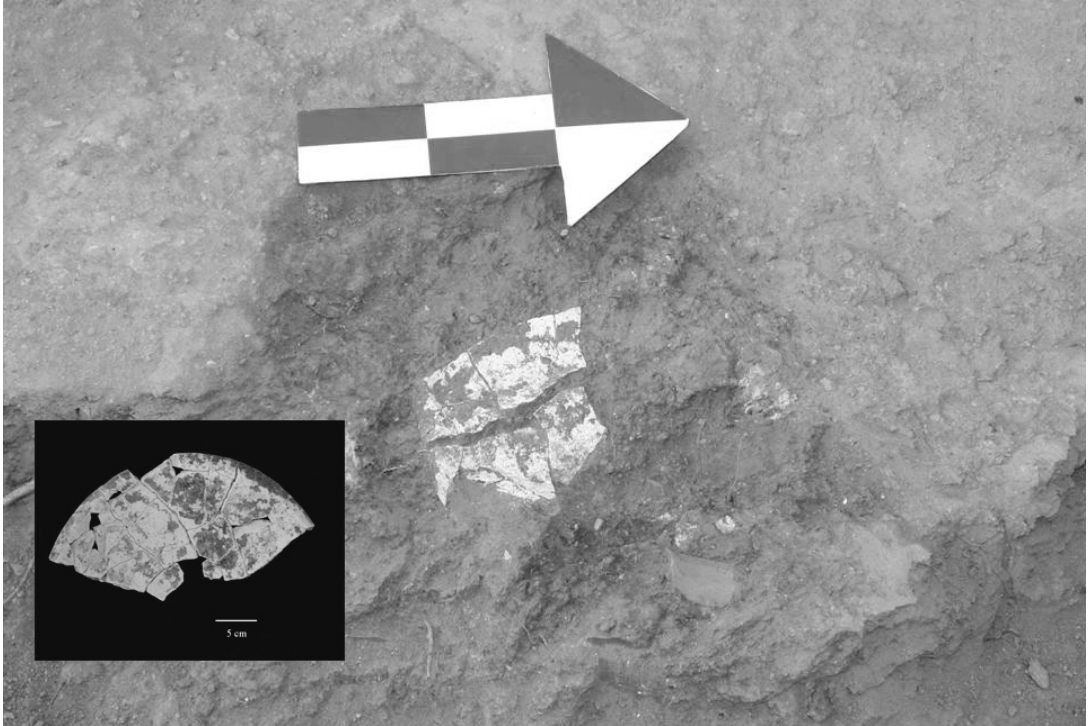
Resim 11



Resim 12



Resim 13



Resim 14



Resim 15



Resim 16



Resim 17



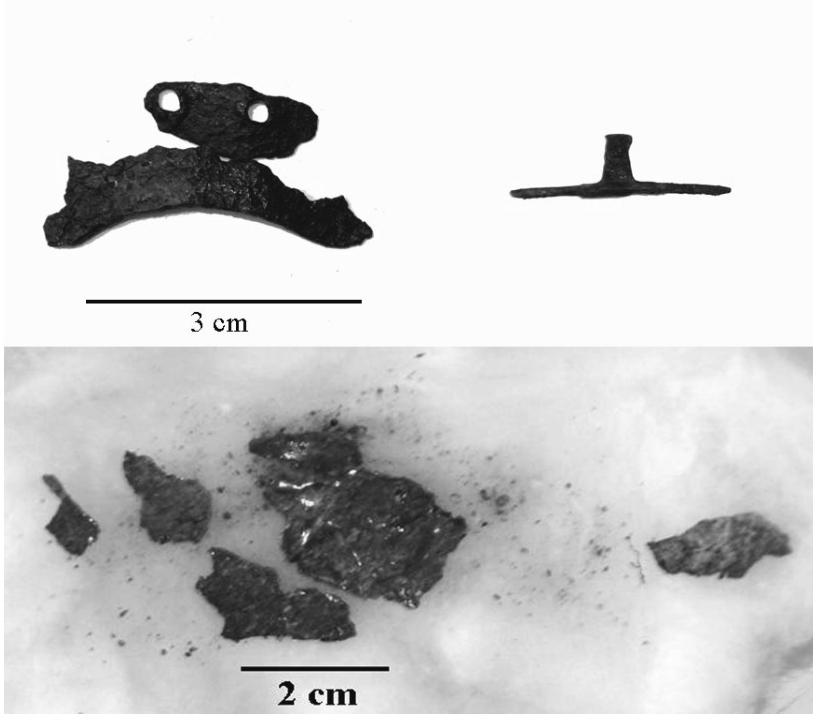
Resim 18



Resim 19



Resim 20



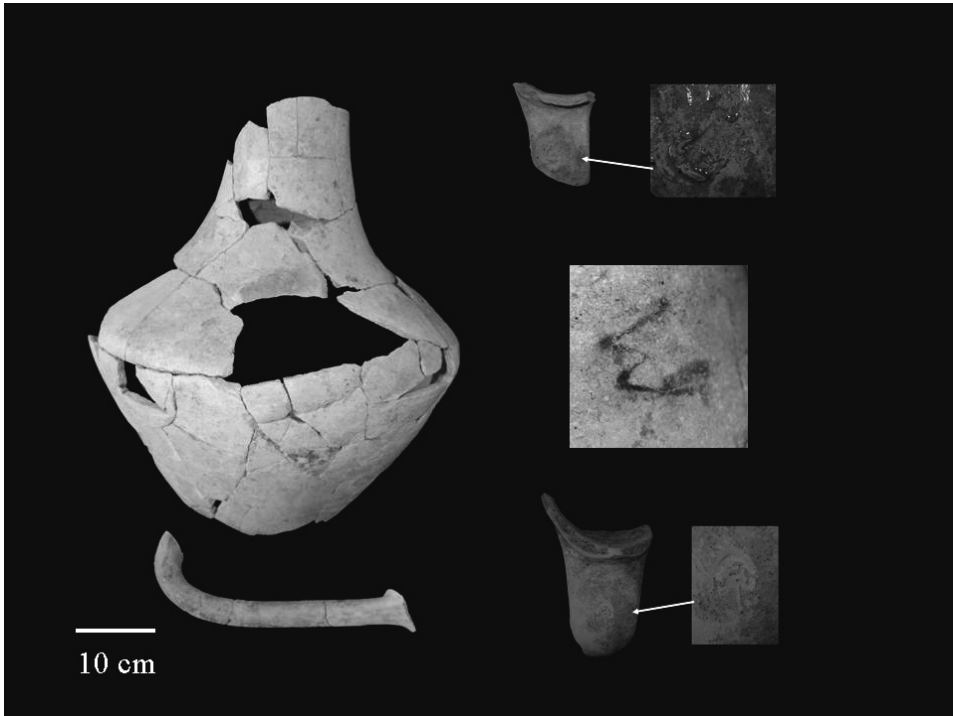
Resim 21



Resim 22



Resim 23



Resim 24



Resim 25



Resim 26