

KAUNOS'UN ERKEN BİZANS DÖNEMİ CAM BULUNTULARI

Çiğdem GENÇLER GÜRAY*

Anahtar Kelimeler: Karia • Kaunos • Geç Roma • Erken Bizans • Cam

Özet: Karia kenti olan Kaunos'ta yapılan kazılar sonucunda, kentin Bizans Dönemi hakkında bilgi veren cam buluntular ele geçmiştir. Toplam 100 parçadan oluşan cam grubunun büyük bir kısmını kadehler, ikinci büyük grubunu kandiller ve geriye kalan bölümünü ise çeşitli masa kapları oluşturmaktadır. Değerlendirilen parçaların içinde, Erken Bizans Dönemi'ni yansıtan tipik formların yanında, huni ağızlı şişe ya da konik gövdeli kandiller gibi Geç Roma Dönemi cam geleneğinin devamı niteliğindeki formlar da yer almaktadır.

EARLY BYZANTINE GLASS FINDS FROM CAUNOS

Keywords: Caria • Caunos • Late Roman • Early Byzantine • Glass

Abstract: Excavations carried out in Caunos in Caria have yielded important glass finds which shed light on the Early Byzantine period of the city. The assemblage comprises about a hundred individual pieces among which goblets represent the majority. Lamps seem to be secondary largest group while the rest includes other table vessels. Among the evaluated pieces, besides typical well known forms of the Early Byzantine Period, such as lamps and goblets, other forms par excellence, bottles with funnel mouth and conical lamps appear to have been produced as continuation of Late Roman glass tradition.

* Çiğdem Gençler Güray, Başkent Üniversitesi Güzel Sanatlar Tasarım ve Mimarlık Fakültesi, Bağlıca Kampüsü, TR-06530 / ANKARA. e-mail: cgencler@baskent.edu.tr

M.Ö. 4. yüzyılın başından itibaren bir Karia kenti olarak bilinen Kaunos, Muğla İli, Köyceğiz İlçesi sınırları içinde; Köyceğiz Gölü'nü Akdeniz'e bağlayan Dalyan Çayı'nın (*Calbis*) sol kıyısındaki Dalyan Kasabası'nın karşısındadır. Bugünkü arkeolojik belgelere göre yerleşimi M.Ö. 10. yüzyıla kadar inen kent, sosyal, ekonomik ve kültürel yönden önemini her zaman korumuş, ancak M.S. 7. yüzyıldaki Arap akınlarıyla birlikte gücünü yitirmeye başlamıştır¹.

Konsül belgeleri ve antik kaynaklardan aldığımız bilgiler ışığında, Kaunos'un Bizans Dönemi'nde iki piskoposla temsil edilen çok önemli bir merkez olduğu, hatta kentin adının "Hagia Kaunos" olarak değiştirildiği belirtilmektedir².

Kentin, *agora* ve *palaestra* gibi düz alanlarında açığa çıkarılan yapı kalıntıları ve kent topografyası içindeki önemli noktalarda inşa edilmiş kiliseler, bugün Bizans Dönemi'ne ait tespit edilebilen izlerini oluşturmaktadır. Kentte toplam dört kilise bulunmakta³ ve bunlardan *palaestra* terası üzerinde yer alan "Kubbeli Kilise" tamamen; "Demeter Terası" üzerindeki

ise kısmen açığa çıkartılmıştır⁴. Bahsedilen bu kiliselerden ve kentin çeşitli alanlarında yapılan kazılardan gelen toplam 100 parça cam buluntu, çalışmanın konusunu oluşturmaktadır.

Bilimsel olarak ilk kez yayınlanan bu çalışmada⁵ değerlendirilen parçalar, Erken Bizans Dönemi'ni yansıtan tipik formların yanında Geç Roma Dönemi cam geleneğinin devamı niteliğindeki formları da içinde bulundurmaktadır.

1. Geç Roma Geleneğinde Yapılmış Formlar

Dinsel ve siyasal yaşantının değiştiği Erken Bizans Dönemi'nin "eski" ile bağının, özellikle dönemin ilk sürecinde devam ettiği dikkati çekmektedir. Bu süreç içinde Geç Roma Dönemi'nde yapılmaya başlanan bazı formların, Erken Bizans Dönemi içinde de uzun süre kullanıldığı görülmektedir. Kaunos'ta bu grup içinde değerlendirilecek, huni ağızlı şişeler ve konik gövdeli bardak ya da kandiller bulunmaktadır.

Örneklerini Geç Roma Dönemi'nde⁶ görmeye başladığımız huni ağızlı, küresel ya da armudi gövdeli şişelerin kullanımı,

Sevgili hocam Prof. Dr. M. Cengiz Işık'a, bana malzemeyi çalışma fırsatını sunduğu ve verdiği destek için çok teşekkür ederim. Ayrıca kazı deposunda hem düzeni hem de güler yüzüyle keyifli bir çalışma ortamı oluşturan, malzemeye ulaşmamda büyük yardımı dokunan sevgili Münife Doyran'a, beraber çalışmaktan büyük zevk aldığım sevgili Doç. Dr. Zeynep Çizmeli Ögün'e ve başta rahmetli hocamız Prof. Dr. Baki Ögün olmak üzere, 1966 yılından beri sürdürülen kazılarda, çalışıp bu malzemeyi titizlikle ortaya çıkaran bütün Kaunos çalışanlarına çok teşekkür ederim.

¹ Ögün ve diğ. 2001, 1-27.

² Ögün ve diğ. 2001, 26-27.

³ Kentte tespit edilen dört kilise, *akropolis*, Demeter Kutsal Alanı, Teras Tapınağı ve *palaestra*'da yer almaktadır.

⁴ Ögün ve diğ. 2001, 67-69.

⁵ Kaunos cam buluntuları üzerine bugüne kadar, doğrudan yapılmış bir çalışma bulunmamaktadır. S. Özen'in, "Die schlichten Gräber von Kaunos und verwandte Bestattungen im westlichen Kleinasien" başlıklı doktora tez çalışması (Özen 2001) ve A. Özet'in Bodrum Müzesi'nde sergilenen cam buluntuları üzerine hazırladığı yayında (Özet 1998), Kaunos'un Roma Dönemi'ne ait bir grup cam eserinden bahsedilmektedir.

⁶ Huni biçimi ağızlı şişe ve sürahilerin en erken örnekleri 3. yüzyıla kadar gitmektedir Crowfoot 1957, 410, Fig. 94.9, No. 9 (Samaria Sebaste-İsrail, 3. yüzyıl mezarından); Harden 1958, 53-54, Fig. 22.b (Vasa-G.Kıbrıs, Geç Roma Dönemi mezarları); Barag 1978, 26-27, No. 53, Fig. 13 (Hanita-İsrail, 3.-erken 4. yüzyıl).

bu dönemde de devam etmiştir⁷ (Res. 2. 1-2). Bu tür şişelerin en yaygın kullanıldığı yerin, yoğunluklarından dolayı, Doğu Akdeniz olduğunu söyleyebiliriz⁸. Ancak Doğu Akdeniz'in dışında, batıda da örnekleriyle karşılaşmaktadır⁹.

Huni biçimli ağızlara sahip şişelerin bu kadar uzun süre kullanımda olması, içine sıvı doldurmaya çok uygun bir forma sahip olmasından kaynaklanıyor olmalıdır.

Kaunos'ta bu profile sahip ele geçen birkaç parçanın, ağızın hemen altına gelen kısmında kalın bir cam bantın bulunması da dönemin tipik özelliklerinden biridir.

Kentte Geç Roma geleneğinin devamı olarak nitelendirilecek bir diğer form ise konik gövdeli bardak ya da kandillerdir¹⁰ (Res. 2.3). Kaunos'ta sadece dip

kısmı bulunmuş olan form, 4. yüzyılın ikinci yarısından 6. yüzyıla kadar kullanılmıştır ve gövde üzerinde görülen koyu mavi renkte damlacıklar, formun tipik özelliğini oluşturmaktadır.

Bugüne kadar yapılan çalışmalarda, konik gövdeli kandillerin antik dünyada belli başlı yerlerde üretildiği ve üretim yerleri arasında tipolojik farklılıkların olduğu tespit edilmiştir. Jalame'de (İsrail), Geç Roma Dönemi'ne ait bir cam atölyesinde çok sayıda bu forma ait parça ve formun üretimi sırasında kesilen parçaların artıkları ele geçmiştir. Ele geçen bu parçalar sayesinde, Jalame örneklerinin üzerinde yatay yivlerin olduğu daha çok renksiz ya da açık yeşil renk kalın camdan yapıldıkları ve üretim artıklarına dayanarak, formun yapım teknikleri tespit edilebilmiştir¹¹. Kandillerin Mısır örnekleri ise Jalame üretimine göre daha ince camdandır ve koyu yeşil cam üzerine kobalt mavi cam damlacıklarla bezenmiştir. Avrupa'da, olasılıkla birkaç merkezde üretildikleri için, konik kandil örnekleriyle çok karşılaşmaktadır. Burada karşılaşılan örneklerde, kandil üzerindeki damlacıklar mavinin dışında farklı renklerle de yapılmaktadır¹². Kaunos örneğinin sadece taban kısmına ait olması, formun hangi atölyeye ait olduğunu tespit etmemizi zorlaştırmaktadır.

2. Erken Bizans Dönemi Formları

Hıristiyanlık anlayışının getirdiği yeni yaşam şekli, cam repertuarında da yeni formların oluşmasına neden olmuştur. Bu

diller, menorah'ın kollarına oturtulmuş şekilde tasvir edilmiştir.

¹¹ Davidson-Weinberg 1988, 87-94.

¹² age., 89.

⁷ Harden 1949, 155-156, Fig. 2.2, lev. XLIX.4 (Filistin); von Saldern 1980, 72-73, No. 502, lev. 26 (Sardes-Salihli, 5.-6. yüzyıl); Sternini 1988, 18-19, Fig. 36 (Gortina-Girit)

⁸ Stern 2001, 148, No.103-105; Dussart 1995, 347, Fig.8.6-10 (Ürdün ve Güney Suriye'de, en erken 4. yüzyıl, en geç 8. yüzyıl örnekleri bulunmaktadır); Rowe 2004, 277-278, Fig. 139.8-14 (Paphos-Kıbrıs, Geç Roma); Dussart 2007, 214, Fig. 9.3 (Khirbet Edh-Dharib-Ürdün, 6.-8. yüzyıl).

⁹ Batı örnekleri için bakınız: Czurda-Ruth 2007, 203-204, No. 913-917.

¹⁰ Bu formun dışında, şişkin ya da silindirik gövdeli örnekler de bulunmaktadır. Bunun için bakınız: Sazanov 1995, 331-341. Yuvarlatılmış ağızlı örnekler ve kimi mezarlarda bardağı karşılayan parça olarak konulmuş olması, formun içki kabı olarak da kullanıldığının kanıtlarıdır (Sicilya'da bir 5. yüzyıl mezarlığında bu formların bardak amacıyla konuldukları belirtilmektedir: Stern 2001, 268). Ancak form en çok kandil olarak kullanılmıştır. Bu düşünceyi destekleyecek arkeolojik bulgular da günümüze kadar gelmiştir. Karanis kazılarında ortaya çıkarılan konik biçimli kandillerin içlerindeki yağ artıkları ve İsrail'de 4. yüzyıla ait Hammat Tiberia sinagogunda yer alan bir mozaik (Davidson-Weinberg 1988, 89; Stern 2001, 268), bu zamana kadar ortaya çıkarılmış en önemli bulgudur. Sinagog mozağinde konik kan-

dönemde günlük kullanıma yönelik form çeşitliliğinin azaldığı, kilisenin yaşantılarında önemli bir yer tutması nedeniyle, bu yapıların aydınlatılmasında kullanılan cam kandillerin çok çeşitli formlarda yapıldığı dikkati çekmektedir¹³.

Kaunos Erken Bizans Dönemi cam formları, masa kapları, kadehler ve kandiller olmak üzere üç ana grupta değerlendirilmiştir.

2.1. Masa Kapları

Kaunos'ta Erken Bizans Dönemi'ne ait ele geçen tabak ve kase parçaları, dönemin tipik formlarına aittir (Res. 1). Kabinin ağız kenarına yerleştirilen kalın bir bant ile bezenmiş kaplar, 5.-6. yüzyıllarda kullanılmışlardır. Formun örneklerinin batıya oranla doğuda daha çok olmasına dayanarak, Doğu Akdeniz kökenli bir form olduğunu söyleyebiliriz¹⁴.

¹³ Elaiussa Sebaste'de Erken Bizans Dönemi sonrasında, yerleşimin terk edilmesinden dolayı, kentin kalıntı ve buluntularına dair kesin veriler ortaya konulabilmiştir. Yazar tarafından doktora tezi olarak hazırlanan, "Elaiussa Sebaste Antik Yerleşimi Cam Buluntuları" çalışması sonucunda, dönemin cam grubunun büyük bir kısmını kandillerin oluşturduğu ve yerleşim alanlarından gelen cam formları içinde çok az sayıda günlük kullanıma yönelik formun olduğu, bunun yerine seramik örneklerin yoğunluğunun dikkate geçecek şekilde fazla olduğu tespit edilmiştir.

¹⁴ Bizim sınıflandırmamızdaki örneklerle benzeyen, Roma'da Palatin tepesinde bulunmuş olan bir örnek, geç antik dönem içine tarihlendirilmekte ve M. Sternini tarafından, parçaların tanımlanamayan bir forma ait olduğu belirtilmektedir (Sternini 1995, 248, Fig. 6.33-34 -Roma-; Sternini 2001, 26, Fig. 8.50-52). Soli-Pompeipolis ve Elaiussa Sebaste'de bu forma ait çok sayıda parça ele geçmiştir (Bu iki kentteki cam buluntular yazar tarafından çalışılmıştır. Elaiussa Sebaste örneği ile ilgili yayın baskıda, Soli-Pompeipolis için bkz.: Gençler Güray 2010a, 143). Yukarıda belirtilen yayınların dışında, bu form ile ilgili başka bir yayına ulaşılamamasına rağmen yazar tarafından görülen yayınlanmamış malzeme ve konunun uzmanları ile yapılan görüşmeler sonucun-

Yine bu grup içinde yer alan ve benzer örneği bulunamayan, işlenmemiş ağızlı ve ağız altına gelen yerinde, aynı renk cam damlacığın yapıştırılıp çekilmesiyle bezenmiş kase parçası da form özelliklerine¹⁵ ve rengine¹⁶ dayanarak Erken Bizans Dönemi'ne ait olduğu düşünülmüştür (Res. 1.6).

Erken Bizans Dönemi'nde yoğun bir şekilde karşımıza çıkan bir başka bezeme şekli de renksiz cam üzerine kobalt mavi cam iplikleri ya da kalın cam bantları ile yapılan örneklerdir (Res. 2.4,6-7). Bu tür bezeme, dönem içinde karşımıza çıkan her tür formda kullanılmıştır. Kaunos örneklerinde, bu bezemeye ait üç parça tespit edilmiştir. Üçü de şişe ya da sürahiye ait küçük ağız parçalarıdır. Parçaların biri huni şeklindeki, diğer iki örnek boru şeklindedir. Huni biçimi ağzın hemen altında mavi renk cam bandın belirli aralıklarla çekilmesiyle oluşturulmuş kabartılı bir yüzeyi bulunmaktadır (Res. 2.4). Boru biçimlilerde ise kobalt mavi camın belirli kalınlık ve aralıklarla sarılmasıyla oluşmuş bir bezeme dikkati çekmektedir (Res. 2.6-7). Bu üç örnek içinde, huni biçimi ağızlı parçanın 5.-6. yüzyıla, diğer iki örneğin ise 7. yüzyıla ait olduklarını söyleyebiliriz¹⁷.

da formun Doğu Akdeniz kökenli olduğu iddia edilebilmektedir.

¹⁵ Geç Roma Dönemi'nden beri kullanılan bu formun geç örneklerinde ağızda daha keskin bir profille karşılaşılmaktadır. Elaiussa Sebaste'de bu profili veren kaseler, M.S. 7. yüzyıl katmanlarından gelmektedir (Gençler Güray 2010b, 240-241, Fig. 219).

¹⁶ Kaunos örneği yeşil renktedir. Erken Bizans Dönemi'nde sarımsı kahve, sarımsı yeşil, koyu yeşil, yeşil gibi renkler çok sık kullanılmaktadır.

¹⁷ Elaiussa Sebaste'de kontekslı malzemeye dayanılarak yapılan tarihlendirmede, iki profil arasında bu tür bir tarihsel farklılık tespit edilebilmiştir. Benzer tarihlendirmenin Anadolu'nun diğer bölgelerinde bulunan parçalar için de geçerli olabileceği düşünülerek ve benzer örneklerle dayanılarak, Kaunos örnekle-

Şişe ya da vazo olarak tanımlanabilecek bir başka form ise daha geniş ağız ve boyunlu parçadır. Parçanın boyun kısmında aynı renk cam ipliğinin gövdeye sarılmasıyla yapılmış bezeme dikkati çekmektedir. Benzer örnekleri küresel bir gövde ve düz bir tabana sahiptir ve 5. yüzyıla tarihlendirilmişlerdir¹⁸. Boru biçimi ağızlı şişelerin bir başka versiyonu da cam ipliği bezemesiz olanlardır (Res. 3). Bu ağız profiline sahip şişelerin ilk örnekleri Geç Roma Dönemi'nde karşımıza çıkmakta, bu örneklerde kabın çoğunlukla küresel bir gövdesi bulunmaktadır. Aynı form ve ağız profili, biraz değişerek Erken Bizans Dönemi'nde yaygın kullanılmıştır. Kaunos örneklerinin benzer örneklerle dayanarak, Erken Bizans Dönemi'ne ait olduklarını söyleyebiliriz¹⁹.

2.2 Kadehler

Form günümüzdeki kadehlere benzediği için “şarap bardağı” (*wine glass*) olarak tanımlanmaktadır²⁰. Erken Bizans Dönemi'nde cam bardak formunun olmaması ya da çok az rastlanması nedeniyle, bu formların bardak olarak kullanılmış

olabileceği belirtilmektedir²¹. Ancak kimi örneklerin ağız kenarında küçük taşıma kulplarının bulunması ve yanlarında metal fitil taşıyıcıların yer almasına dayanarak, kandil olarak kullanıldıkları da görülmektedir²². Bu nedenle form, bazı yayınlarda kandil, bazı yayınlarda da bardak sınıflandırılması içinde yer almıştır. Olasılıkla her iki amacı da karşılayan kadehler, Erken Bizans Dönemi'nde görülen “çok amaçlı” formlardan biri olmalıdır²³. Bu nedenle form, Kaunos cam buluntuları içinde farklı bir grup olarak değerlendirilmiştir.

Kaunos cam buluntularının büyük bir grubunu, kadehler oluşturmaktadır (Res. 4.1-6). Roma İmparatorluğu'nun ikiye bölünmesinden sonra ortaya çıkan bir form olan kadehlerin, M.S. 5. yüzyılda kullanılmaya başlandığı, 6.-7. yüzyıllarda da en yoğun kullanımının gerçekleştirildiği bilinmektedir²⁴. Batı'da 8. yüzyılda da kullanıldığını gösteren kanıtlar bulunmakta-

rinde de aynı tarihlendirme kullanılmıştır. Benzer örnekler: Stern 1985, 48, Fig. 4 (6.-7. yüzyıl, Anemorium-Kilikya), Hayes 1992, 403, No. 25, Fig. 150 (7. yüzyıl, Saraçhane-İstanbul); Meyer 1988, 203, Fig. 10.H (ca. 630-670, Ürdün); O. Dussart 1998, 139, No. BX.121.26 (7. yüzyılın sonu – 8. yüzyılın ortası, Ürdün).

¹⁸ Elaiussa Sebaste'de bu forma ait çok sayıda parça ele geçmiştir (konuyla ilgili hazırlanan makale baskıdadır).

¹⁹ von Saldern 1980, 69-70, Lev. 26.478 (Erken Bizans, 400-616).

²⁰ Akdeniz havzasında yaygın olarak görülen kadehlerin, 4. yüzyıla ait en eski örneklerinin Doğu Akdeniz'den geldiği (Stern 1985, 46), batıda (İtalya) ise en erken kullanımının 5. yüzyıl olduğu belirtilmektedir (Stiaffini 1999, 101). Ele geçen örneklerden aynı formun İslami dönemlerde de kullanıldığı bilinmektedir (Dussart 1998, 115-121, No. BIX.1).

²¹ M. Stern'in yazdığı metinde, 6. ve erken 7. yüzyıl Filistininde yaygın bir bardak olmamasından dolayı, bu tür kadehlerin bardak olarak kullanılmış olabileceği belirtilmiştir (Stern 2001, 263 ve 270-271). M.S. 4.-7. yüzyıl İtalya'sında kadehlerin mezar hediyesi olarak da konulduğu belirtilmektedir (Stiaffini 1999, 101).

²² Stern 2001, 271; Antonaras 2007, 52, Fig. 5.2a (Philippi-Yunanistan, Erken Bizans Dönemi); Baur 1938, 517.

²³ Erken Bizans Dönemi'nde görülen “konik gövdeli kandiller” in de bardak olarak kullanıldığı belirtilmektedir (Stern 2001, 267-268). Detaylı bilgi için bkz. 93-97.

²⁴ Sternini bu tür kandillerin, 8. yüzyılda da kullanımının devam ettiği belirtilmektedir (Sternini 2001, 27, Palatin Tepesi-Roma). Baur, 1938 yılında Gerasa camları üzerine yazdığı makalede, bu formların günümüzde de kullanıldığını ve örneklerini Atina Evangelismos Hastanesi'nde ve Bari'de Aziz Nikolaos Kilisesi'nde gördüğünü belirtmektedir (Baur 1938, 517).

dır²⁵. Erken Bizans Dönemi'nin sevilen bir formu olan kadehler Akdeniz'e kıyısı olan bütün yerleşimlerde, Karadeniz ve Kuzey Karadeniz'de ve Orta Avrupa'da da görülmektedir²⁶.

2.3. Kandiller

Yukarıda da belirtildiği gibi Erken Bizans cam repertuarının büyük bir grubunu kandiller oluşturmaktadır (Res. 4.7-16). Cam kandillerin özellikle kilise aydınlatmasında kullanıldığı, kentlerin yerleşim alanlarında bu formların ender rastlanmasından anlaşılmalıdır²⁷, Kaunos kandil örneklerinin büyük bir grubunun kiliseden gelmesi de durumu doğrulamaktadır.

Kaunos'ta üç farklı formda kandil bulunmaktadır. Formların ikisi farklı şekillerde konumlandırılmış kulplu kandil (Res. 4.7-13), diğeri ise içi boş saplı kandildir (Res. 4.14-16).

Kulplu kandillerin biri ağızdan kulplu (Res. 4.7-8) iken diğerrinin gövdeden kulplu (Res. 4.13) olduğu anlaşılmaktadır. Bu tür kandiller, Erken Bizans Dönemi'nden itibaren detaylarda küçük değişiklikler göstererek kullanımı uzun süre devam etmiştir²⁸. Hatta hala kutsal yapılarda bu formlara benzeyen kandillerin kullanıldığı görülebilmektedir.

Kaunos'ta kandil grubu içinde yer alan parçaların birbirleriyle bağlantısı, birleşen parçaların olmamasından dolayı çö-

zümlememektedir, ancak bahsedilen kulplu kandillerin hafif konkav yapımlı tabanlara sahip olduklarını söyleyebiliriz. Parçalar, benzer örneklere dayanılarak, olasılıkla 6.-7. yüzyıllara ait olmamalıdır²⁹.

İçi boş saplı kandiller (Res. 4.14-16), paralel örnekleri yoğun olarak 5.-7. yüzyıllar arasına tarihlendirilmiş³⁰, ancak aynı form daha sonraki süreçlerde de karşımıza çıkmıştır³¹. Hatta Yakın Doğu'da kullanımının hala devam ettiği belirtilmektedir³². Kaunos örneklerinin benzer örneklerle dayanarak 7. yüzyıla ait olduklarını söyleyebiliriz.

Sonuç

Yukarıda da belirtildiği gibi Bizans Dönemi'nin önemli piskoposluk merkezlerinden biri olan Kaunos'un cam buluntularının, kent dönem içindeki öneminden kaynaklı bir beklentiden dolayı, az

²⁹ Gençler Güray 2010b, 235-236, Fig.210.

³⁰ Baur 1938, 523-524, Tip E, No. 1-14, Fig. 17-18 (Gerasa, 4.-5. yüzyıl); Vessberg 1952, 151-152, Lev. X.12-14 (Kıbrıs); Crowfoot 1957, 415, Fig. 96.6 (Samaria-Sebaste); Bagatti ve diğ. 1958, 148, Fig. 35.14 (Kudüs-Dominus Flevit); Harden 1962, 84, Lev. XX.51 (Filistin-Nessana, 7.-8. yüzyıl); Chavane 1975, 66, Fig. 19 ve 63, 174-180 (Kıbrıs-Salamis, 7. yüzyılın ikinci yarısı); Lapp 1983, 62, Fig. 24-32 (Ürdün-Amman, Araç El-Emir, 4.-5. yüzyıl); Sternini 1988, 18-19, Fig. 29-30 (Girit-Gortyne); Davidson Weinberg 1988, 85-86, Fig. 398 (Filistin-Jalame); Hayes 1992, 402-403, Fig. 150-14 ve Fig. 151-37-38 (İstanbul-Saraçhane, 6.-7. yüzyıl); Peleg – Reich 1992, 155, Fig. 20 (Caesarea Maritima), Dussart 1995, 346-347, Fig. 7.6-8 (Ürdün-Suriye, 4.-6. yüzyıl); Hadad 1998, 71-72, Fig. 4, 46-56 (İsrail-Bet Shean); Olcay 1998, 170-171, Fig. 1.b-c (Tarsus, 5.-7. yüzyıl); Foy 2000, 245-250, Fig. 4. No. 11-13, Fig. 6, No. 19-25, Fig. 8 (Beyrut); Foy 2003, 80-81, Fig. 85-88 (Tunus); Erten 2001, 148-149, Fig.12.a-d (Kilikya – Olba); Gençler Güray 2010b, 237-239, Fig. 214 (Elaiussa Sebaste, 7. yüzyıl).

³¹ Batı'nın Ortaçağ örnekleri için bkz.: Stiaffini 1999, 119-120, Fig. 122.

³² Vessberg 1952, 152; Crowfoot 1957, 415; von Saldern 1980, 49; Dussart 1995, 347.

²⁵ Stiaffini bu formun 5. yüzyıldan itibaren yoğun olarak 6.-8. yüzyıllarda İtalya'da kullanımda olduğunu belirtmiştir (Stiaffini 1999, 101).

²⁶ Stern 2001, 270.

²⁷ Elaiussa Sebaste'de bu durum güzel bir örneği görülebilmektedir. Kent içinde yapılan kazılarda bulunmuş kandil parçalarının yaklaşık %80'lik kısmı kilise yapısında bulunmuştur.

²⁸ Türler ve Anadolu'da görülen benzer örnekler için bkz.: Olcay 2001, 80, dn. 19.

olduğunu söyleyebiliriz. Bu durum, kentteki yaşantının daha sonraki süreçlerde de devam etmesi, bu süreklilik içinde camın yeniden eritilerek kullanılması ve kazı çalışmalarının hala sürmesi ile açıklanabilir.

Değerlendirilen toplam 100 parça üzerine yapılan çalışma sonucunda, kentin Erken Bizans Dönemi cam buluntularının formları ve yoğunlukları tespit edilebilmiştir. Buna göre, buluntuların büyük grubunu kadehler, bir diğer önemli grubu kandiller, geriye kalanları ise çeşitli profillere sahip masa kapları oluşturmaktadır. Form yoğunlukları arasında bu tür bir farklılığın oluşmasındaki başlıca neden, dönemin genel cam repertuarı ve yaşam şekliyle bağlantılı olmalıdır³³.

Cam buluntuların, hem tespit edilen formlar hem de form yoğunluklarına bakarak, diğer Bizans yerleşimlerinde karşımıza çıkan örneklerden farklı olmadıkları ve Erken Bizans Dönemi'nin karakteristik formları olduklarını söyleyebiliriz.

Çizim Listesi:

Çizim 1. Tabak ve kase parçaları.

Çizim 2. Şişe, sürahi ve bardak (kandil) parçaları.

Çizim 3. Şişe parçaları.

Çizim 4. Kadeh ve kandil parçaları.

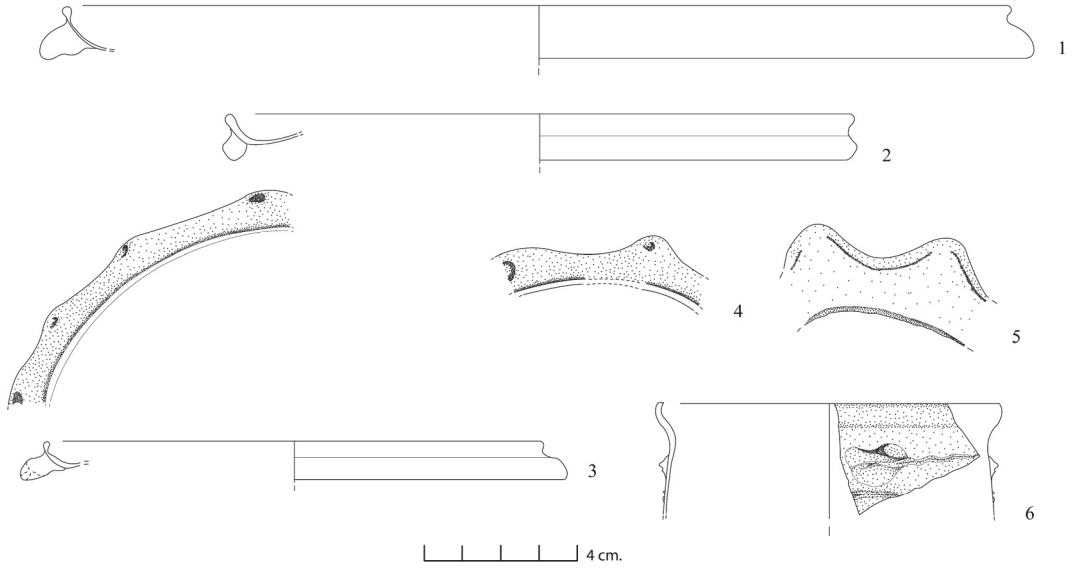
³³ Bu açıklama için bkz. dn.13.

KAYNAKÇA

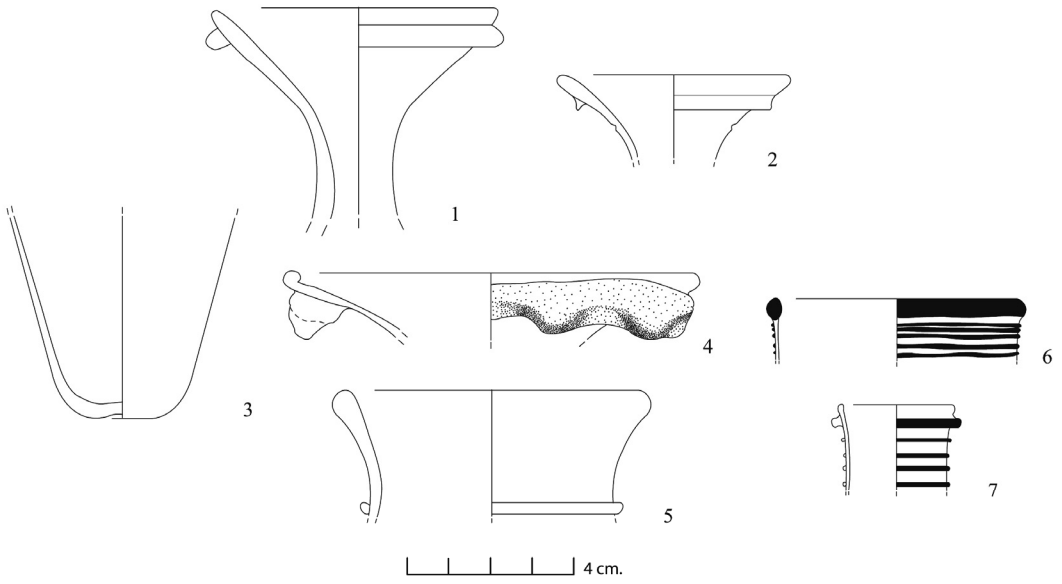
- Antonaras 2007 A. Antonaras, "Early Christian Glass Finds from the Museum Basilica, Philippi", *JGS* 49, 2007, 47-56.
- Bagatti ve diğ. 1958 P. B. Bagatti – S. J. Saller – J. T. Milik, "Gli Scavi del "Dominus Flevit" (Monte Oliveto – Gerusalemme), *Parte I – La Necropoli del Periodo Romano* (1958).
- Barag 1978 D. Barag, "Hanita Tomb XV, A Tomb of the IIIrd and early IVth century CE", *ATIQTOT* 13, 1978, 10-34.
- Baur 1938 P. V. C. Baur, *Gerasa City of Decapoli-Glass Ware* (1938).
- Chavane 1975 M. J. Chavane, *Salamine de Chypre – VI Les Petits Objets* (1975).
- Crowfoot 1957 G. M. Crowfoot, "Glass", içinde: J. W. Crowfoot – G. M. Crowfoot – K. M. Kenyon (derl.), *Samaria-Sebaste. Vol. 3: The objects from Samaria* (1957) 403-422.
- Czurda-Ruth 2007 B. Czurda-Ruth, *Hanghaus I in Ephesos: Die Gläser* (2007).
- Davidson-Weinberg 1988 G. Davidson-Weinberg, "The Glass Factory and Manufacturing Processes", içinde: G. Davidson-Weinberg (derl.), *Excavations at Jalame Site of Glass Factory in Late Roman Palestine* (1988) 24-102.
- Dussart 1995 O. Dussart, "Les Verres de Jordanie et de Syrie du Sud du IV^e au VII^e Siecle nouvelles données chronologiques", *La Verre De L'Antique Tardive et du Haut Moyen Age, Association Française pou l'Archéologie du Verre 18 - 19 Novembre 1993* (1995) 343-359.
- Dussart 1998 O. Dussart, *Le Verre en Jordanie et en Syrie du Sud*, Institut Français D'Archeologie du Proche-Orient Beyrouth-Damas-Amman Bibliotheque Archeologique et Historique, CLII, Beyrouth (1998).
- Dussart 2007 O. Dussart, "Fouilles De Khirbet Edh-Dharh, III – Les Verres", *Syria* 84, 2007, 205-248.
- Erten 2001 E. Erten, "Glass Finds From Olba Survey-2001", *OLBA VII*, 2001, 145-154.
- Foy 2000 D. Foy, "Un Atelier de Verrier Á Beyrouth au Début de la Conquête Islamique", *Syria* 77, 239-290.
- Foy 2003 D. Foy, "Le Verre en Tunisie: L'Apport de Fouilles RécentesTuniso-Françaises", *JGS* 45, 2003, 59-89.
- Gençler Güray 2010a Ç. Gençler Güray, "Soli-Pompeiopolis Antik Kenti (Mersin-Mezitli) Cam Buluntuları", içinde: M. Ağatekin – M. Çakı – S. Aygün (derl.), *Camgeran 2010 Uluslararası Katılımlı Uygulamalı Cam Sempozyumu, 11-21 Ekim 2010, Bildiri Kitabı* (2010) 141-146.

- Gençler Güray 2010b Ç. Gençler Güray, “The Glass Finds”, içinde: E. E. Schneider (derl.), *Elaiussa Sebaste III – L’Agora Romana* (2010) 234-246.
- Hadad 1998 S. Hadad, “Glass Lamps from the Byzantine through Mamluk Periods at Bet Shean, Israel”, *Journal of Glass Studies* 40, 1998, 63-76.
- Harden 1949 D. B. Harden, “Tomb-Groups of Glass of Roman Date from Syria and Palestine”, *IRAQ* XI 1949, 153-159.
- Harden 1958 D. B. Harden, “Roman Tomb at Vasa: The Glass (Appendix I)”, *RDAC* 1958, 46-60.
- Harden 1962 D. B. Harden, “The Glass”, 76-91, içinde: H. D. Colt (derl.), *Excavations at Nessana* (1962) 76-91.
- Hayes 1992 J. W. Hayes, *Excavation at Saraçhane in İstanbul* (1992).
- Lapp 1983 N. L. Lapp, “Ancient Glass”, içinde: J. A. Callaway (derl.), *The Excavations At Araç El-Emir* Vol. 1 (*AASOR* Vol. 47) (1983) 43-58.
- Meyer 1988 C. Meyer, “Byzantine and Ummayyad Glass from Jerash: Battleship Curves”, *ADAJ* 33, 1988, 235-245.
- Olçay 1998 B. Y. Olçay, “Tarsus Cumhuriyet Alanı Kazısı Cam Buluntuları”, *ADALYA* 3, 1998, 169-177.
- Olçay 2001 B. Y. Olçay, “Lighting Methods in the Byzantine Period and Findings of Glass Lamps in Anatolia”, *Journal of Glass Studies* 43, 2001, 77-87.
- Öğün ve diğ. 2001 B. Öğün – C. Işık – A. Diler – B. Schmaltz – C. Marek – M. Doyran, *Kaunos Kbid – 35 Yıllı Araştırma Sonuçları (1966 – 2001)* (2001).
- Özen 2001 S. Özen, *Die schlichten Gräber von Kaunos und verwandte Bestattungen im westlichen Kleinasien*, Christian-Albrechts-Universität zu Kiel, Basılmamış Doktora Tezi (2001).
- Özet 1998 A. Özet, *Dipten Gelen Parilti. Bodrum Sualtı Arkeoloji Müzesi Cam Eserleri* (1998).
- Peleg – Reich 1992 M. Peleg – R. Reich, “Excavations of a Segment of the Byzantine City Wall of Caesarea Maritima”, *ATIQTOT* 21, 155-170.
- Rowe 2004 A. H. Rowe, *Reconsidering Late Roma Cyprus: Using New material from Nea Paphos to Review Current Artefact Typologies*, University of Sydney, Basılmamış Doktora Tezi (2004).
- von Saldern 1980 A. von Saldern, *Ancient and Byzantine Glass From Sardis*, Cambridge, Mass., Sardis Monograf 6 (1980).

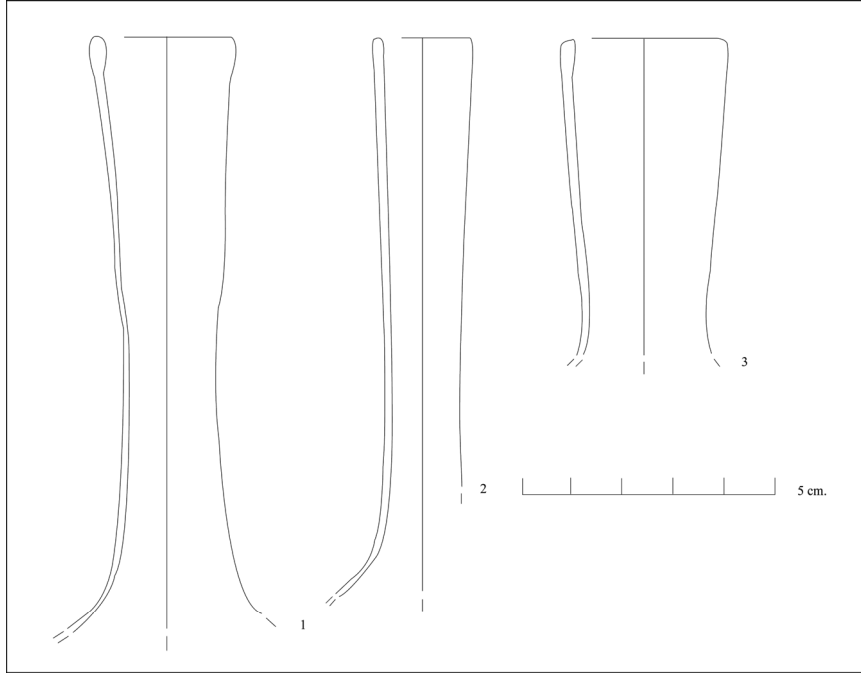
- Sazanov 1995 A. Sazanov, “Verres a Decor de Pastilles Bleues Provenant des Fouilles de la Mer Noire typologie et Chronologie”, içinde : D. Foy (derl.), *Le Verre de l'Antiquité Tardive et du Haut Moyen Age - Typologie- Chronologie-Diffusion, 18-19 Novembre 1993* (1995) 331-341.
- Stern 1985 E. M. Stern, “Ancient and Medieval Glass from the Necropolis Church at Anemorium”, içinde: *Annales du 9e Congrès International d'étude Historique du Verre, Nancy (France) 22-28 mai 1983* (1985) 35-64.
- Stern 2001 E.M. Stern, *Roman, Byzantine and Early Medieval Glass, 10BCE-700CE, Ernesto Wolf Collection* (2001).
- Sternini 1995 M. Sternini, “Il Vetro in Italia tra V e IX secoli”, içinde: D. Foy (derl.), *Le Verre de L'Antiquité Tardive et du Haut Moyen Age* (1995) 243- 289.
- Sternini 1988 M. Sternini, “Verrerie Byzantine de Gortyne”, içinde : *Association Française Pour L'Archeologie du Verre IIIemes Journes D'Etude Lattes-Octobre* (1988) 18-28.
- Sternini 2001 M. Sternini, “Reperti in Vetro da un deposito Tardoantico sul Colle Palatino”, *JGS* 43, 2001, 21-75.
- Stiaffini 1999 D. Stiaffini, *Il Vetro nel Medioevo-Tecniche, Strutture, Manufatti* (1999).
- Vessberg 1952 O. Vessberg, “Roman Glass in Cyprus”, *Opus. Ath.* 7, 1952, 109-161.



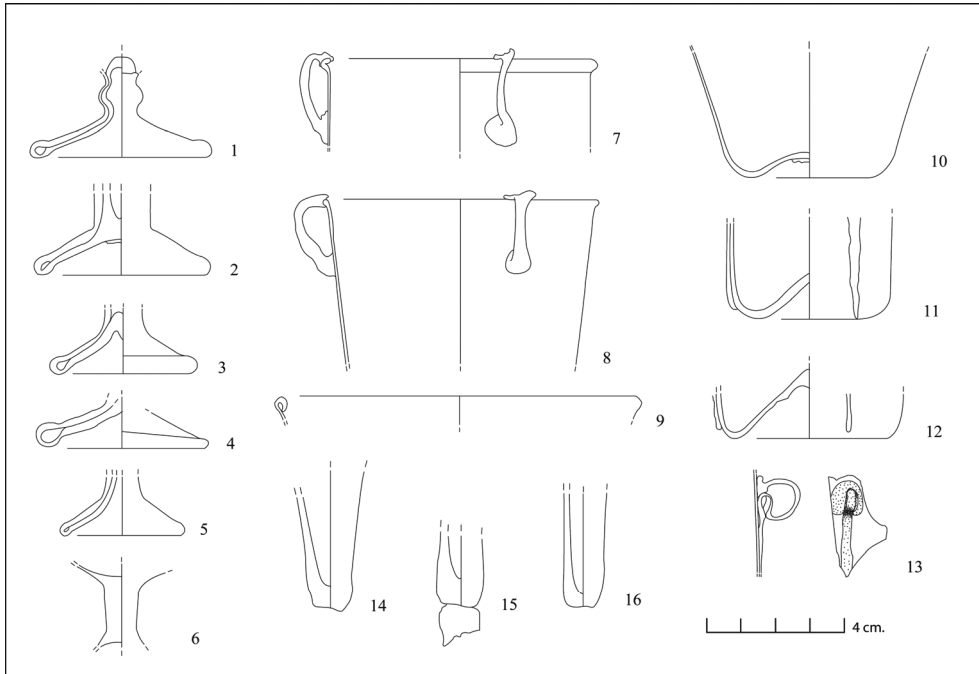
Çizim 1



Çizim 2



Çizim 3



Çizim 4