

M. Ö. İKİNCİ BİNDE ‘KANATLI GÜNEŞ KURSU’ İLE TAÇLANDIRILMIŞ ANADOLULU HİTİT FİGÜRLERİ

H.Kübra ENSERT

Abstract

The most important depiction that shows that the Hittites kings are deified while in life is figure 34 at Yazılıkaya. The hieroglyphic inscription shows that he is ^DUTU.AN ‘The Sun God of the Sky’ and its garment shows that he is a king. The most important sign in defining the identification of the figure is the winged sun disk symbol. The Hittite winged sun disk should have had symbolized the Hittite sphinx. As to the Hittite sphinx as supported by the Hittite texts, it should represent the superior powers of the kings and the queens. In this connection, the winged sun disk symbol should have had been used as the emblem of the Kingdom. As to the Hittite art, the figures with heads crowned by this symbol should have had represented the kings or the queens, and in other cases it should have had been used as the emblem of the Kingdom of the Hatti Land.

Hitit Sanatında¹ başları kanatlı güneş kursu ile taçlandırılmış bir çok kadın ve erkek tasviri bulunur. Aralarında belirgin ortak ikonografik özellikler olmayan bu figürlerin kimi veya kimleri temsil ettikleri halen tartışma konusudur. Bunlardan en önemlisi Yazılıkaya’daki 34 numaralı figürdür (şek. 7). Bu figür kıyafeti, lituus, başını taçlandıran kanatlı güneş kursu sembolü ile bir kral ve ‘gökyüzünün güneş tanrısı’ hiyeroglif yazıtı, tanrılar arasında yer alması ile bir tanrı gibi tasvir edilmiştir. Figür, güneş tanrısının kendisi, öldükten sonra tanrılaşmış veya ‘güneşim’ unvanını taşıyan bir Hitit kralı olarak nitelendirilmektedir.

Söz konusu figürün, ‘Güneş tanrısı’ unvanlı hayattaki bir Hitit kralını temsil

edebileceği bu makalenin yazarı tarafından verilmiş olan bir bildiride² önerilmiştir. Figür 34’ün ve benzerlerinin kimi temsil ettikleri başlarını taçlandıran kanatlı güneş kursu sembolünün anlamında bulunmaktadır.

Kanath Güneş Kursu Sembolü

Kanathlı güneş kursu sembolünün (şek. 1) geniş bir coğrafya ve zamana yayılmış olması, onun o zamanlardaki ve o yerlerdeki önemini gösterir³. Yazılı belgeler bu sembol hakkında doğrudan bilgi vermemektedir. Bugüne kadarki konu ile ilgili araştırmaların sadece tasvirli arkeolojik eserlerin yorumlanmasına dayandırılmış olması, bundan kaynaklanmış olabilir.

¹ Geç Hitit dönemi, “Niğde Steli’nin üzerindeki figür, Bereketin Fırtına Tanrısı Tarhunzas’ın unvanını taşıyan Kral Muwaharanis olabilir mi?” başlıklı ayrı bir makalede ele alınmış ve yayına gönderilmiş olduğundan bu çalışmaya dahil edilmemiştir.

² V. Uluslararası Hititoloji Kongresi/V. International Congress of Hittitology, Çorum-Türkiye 02-08 Eylül/September 2002 (Kongre kitabında baskıda: “Is ‘the Figure no.34 at Yazılıkaya’ the Sungod or a King?”).

³ Eski Önasya’daki kanatlı güneş kursu sembolleri ile ilgili geniş bir araştırma için bkz. Mayer Opificius 1984.

Sembol (şek.1), sağında ve solunda birer kanadın bulunduğu bir gezegen olarak tanımlanmış, sembolün ortasındaki sade veya bezekli kursun ise genelde güneşi temsil ettiği düşünülmüştür⁴. Güneş kursu kanatlar ile aynı hizada olduğunda güneşin kendisinin uçtuğu, güneş kursu kanatların üzerinde bağlantısız şekilde olduğunda ise güneş kursunun kuş tarafından uçurulduğu şeklinde tanımlanmaktadır⁵. Gonnet Bağana ise kanatlı güneş kursunu, M. Ö. 17. yüzyıldan sonra evrim geçirerek kanatlanmış olan güneş simgesi olarak açıklamıştır⁶.

Açık olarak görülmektedir ki, sembolün isimlendirilmesinde sadece kurs ve kanat unsurları kullanılmış, oysa Mısır tanrıçası Hathor’un saç şekline benzeyen kursunda her iki yanındaki sarkık ve uçları dışa kıvrık bantları, sembolün isimlendirilmesinde dikkate alınmamıştır. Meyer’in bantların Mısır kanatlı güneş kurslarında olduğu gibi engerek yılanı (uraeus) olabileceği fikrine karşın, Bittel’a göre bantlar, kursun değil fakat kanatların parçalarıdır⁷. Winter ise, sembolün “güneşim” olarak hitap edilen Hitit kralı için unvanın kolay yoldan bir ikonografik tercümesi olduğunu ve tanrıça Hathor’un güneş ile olan ilgisi nedeniyle bu saç şeklinin bilinçli şekilde Hitit kanatlı güneş kurslarında kullanıldığı görüşündedir⁸.

Hitit kanatlı güneş kursunun unsurları olan hathor saç ve bir çift kanat, hathor saçlı insan başından, bir çift kanattan ve aslan gövdesinden oluşan Hitit sfenksi ile de görülür (şek.2). Bu benzer unsurları paylaştıkları için, kanatlı güneş kursunun şekilsel olarak sfenksi sembolize ettiği sonucuna varılabilir. Ancak, sembolde de olması gereken aslan gövdesi Hitit kanatlı güneş kursunda açık şekilde görülmemekte-

dir. Şekil 2’de görülebileceği gibi kanatlı güneş kursu, sanki uçuş halindeki sfenksin önden tasviri olduğu için, hathor saç bantları arasında görülen kısım aslanın boyun ve göğsüne karşılık gelmektedir ve doğal olarak aslanın gövdesinin gerisi arkada kalmaktadır. IV. *Tuthaliya*’nın aedacula mühür baskısı üzerinde görüldüğü gibi bu kısım, aslanın göğüs tüylerine benzer çizgilerle bezenmiştir (şek. 20)⁹.

Hitit yazılı belgelerinde, aslan ile kartal tasvirleri birlikte kralın vücudunu tanımlamak için kullanılmıştır. Labarna için Kutsamalarda¹⁰: “*Onun iskeleti yenidir, onun göğsü yenidir, onun penisi yenidir, onun başı kalaydandır, onun dişleri bir aslaninkilerdir, onun gözleri bir kartalinkilerdir ve bir kartal gibi görür.*” Bununla birlikte (Sarayın) Tesis Ritüelinde¹¹: “*Onlar, onun iskeletini kalaydan yaptılar. Onlar, onun başını demirden yaptılar. Onlar, onun gözlerini bir kartalda olanı yaptılar. Onlar onun dişlerini bir aslanda olanı yaptılar*” kral, gözleri bir kartalinki gibi ve dişleri bir aslaninki gibi tanımlanmıştır. Bu tanımdaki (kral olan) insan, aslan ve kartal bileşimi olan mitolojik yaratık, Hitit sfenksi olmalıdır. Sfenks, kralın yeryüzündeki ve gökyüzündeki gücünü sembolize etmektedir. Bu Hitit yazılı belgeleri ile de desteklenmektedir¹².

Hitit kanatlı güneş kurslarının ortasındaki bezekli diskler, rozet veya yıldız gibi değişik motifler taşır. Rozetler, Hitit Döneminin tabarna mühürlerindeki hatırlatmaktadır (şek.17). Bunlar, mühürlerin merkezinde tek başlarına,¹³ üçgen veya hayat işareti ile birlikte¹⁴ bulunur. Rozetlerin mühürlerin ve kanatlı güneş kurslarının merkezinde kulla-

⁴ Bittel ve diğ. 1967, 130-1, 133, dn. 2.

⁵ age. 133.

⁶ Gonnet Bağana 1967, 162.

⁷ Bittel ve diğ. 1967, 131.

⁸ Winter 1976, 5.

⁹ Beran 1967, Taf. 6, 160.

¹⁰ Collins 1998, 19.

¹¹ age. 19.

¹² Haas 1994, 194.

¹³ Beran 1967, Taf. 4, 145-7

¹⁴ age. Taf. 4, 143-4.

nılmış olması onların krallık işaretleri olabileceğini gösterebilir. Bossert¹⁵ de rozeti kral işareti olarak düşünmüş fakat parlamakta olan güneş olarak tanımlamıştır. Börker Klähn ve Börker¹⁶, rozetin Lar. 189 hiyeroglifi¹⁷ olması gerektiği ve bunun güneşi sembolize ettiği fikrindedirler. Ancak rozetler çiçek sembolleri olduğu için güneşi sembolize edemezler. Buna ilaveten bu disklerin merkezinde, farklı sayıda uçları olan yıldız sembolleri de bulunmaktadır. Disklerin merkezinde farklı sembollerin bulunması, farklı kişilere ait kursların ayrıt edilmesine yönelik olmalıdır.

Rozetler, Boğazköy - Nişantaşı¹⁸, Boğazköy - Yerkapı (şek.2)¹⁹ ve Boğazköy-Tapınak 2'den gelen²⁰ sfenkslerin başlarını taçlandırmakta ve Alaca Höyük kapı sfenksinin gerdanlığını²¹ süslemektedir. Rozetlerin sfenkslerde görülmesi, onların krallıkla olan ilişkilerini destekler niteliktedir. Önce rozet motifi ve daha sonra da kanatlı güneş kursu krallık sembolü olarak kullanılmış olabilir. Rozetlerin krallık sembolü olabileceğini gösterebilecek en önemli buluntular, Hitit İmparatorluk Dönemi öncesinin kraliyet mühürleridir.

Kanatlı güneş kursu, Hititler tarafından icat edilmemiştir. Sembolün kaynağının Mısır olduğu düşünülmektedir²². Ortaya çıkı-

şından itibaren Mısır'da kral sembolü olarak kullanılmıştır²³. Eski Asur Döneminde sembol, Mısır'dan Suriye'ye ve oradan Batı Asya'ya yayılmıştır²⁴. *İm-dugud*'a kanatlı güneş kursunun kaynağı olarak işaret eden Weber'in görüşüne her ne kadar Bittel²⁵ karşı ise de, *İm-dugud*'un²⁶ kanat özelliklerinin Hitit kanatlı güneş kurslarında kullanılmış olabileceğini kabul etmiştir.

Kültepe'den²⁷ ve Tel Açana'dan²⁸ açığa çıkan kurşun figürin ve taştan kalıplarının üzerindeki kanatlı güneş kursu sembolleri çıplak tanrıçaların başlarını taçlandırır. Diğer kurşun figürinlerinin ve taş kalıplarının üzerinde kanatlı güneş kursu görülmediği için Özgüç²⁹, Kültepe kurşun figürin kalıbının, Hurri Kültür çevresi olan Kuzey Suriye veya Kuzey Mezopotamya'dan getirilmiş olabileceğini belirtmiştir. Benzer bir tanrıça tasviri³⁰, Gaziantep bölgesinden

²³ Mayer Opificius 1984, 190.

²⁴ age. 190.

²⁵ Bittel ve diğ. 1967, 134.

²⁶ Bu sembol (Girsu'nun sahibi anlamındaki) tanrı Ningirsu'yu sembolize etmektedir. Ningirsu, Girsu (şimdiki Tello) şehrinin de içinde yer aldığı Lagaş, şehir-devletinin yerel panteonunun en önde gelen tanrısıydı (Black - Green 1992, 138). Girsu şehrinin yeryüzü ile gökyüzü arasındaki her şeyin hakimi olarak bu tanrı, bir arslan ve kartal karışımı olan *İm-dugud* ile sembolize edilmiş olabilir. *İm-dugud*'un, tanrı unvanını taşıyan krallar tarafından kısmen veya tamamen benimsenmiş ve bir sembol olarak kullanılmış olduğu düşünülebilir. *İm-dugud* sembolünün, Lagaş'ın kutsal yöneticisi Eannatum I veya II'ye ithaf edilen asa başı (Strommenger 1964, 396-7, res. 70) ile Akbalar steli olarak da adlandırılan Eannatum'un zafer stelinin (Strommenger 1964, 396, res. 67) üzerinde tasvir edilmiş olması, bu sembol ile krallar arasındaki ilişkinin Erhanedanlar Dönemi kadar geriye gittiği fikrini verebilir. Kanatlı güneş kursu, benimsendiği toplumun kültürel, dinsel ve politik yapısından sonuçlanan bir *İm-dugud* varyasyonu olabilir.

²⁷ Kültepe'den açığa çıktığı söyleniyor, İstanbul'da H. S. Aulock Koleksiyonunda (Özgüç 1950, 90-1, şek. 437 a-b; Emre 1971, 37, lev. XI, 4a-b).

²⁸ Woolley 1955, 247, Pl. LIV, o.

²⁹ Özgüç 1950, 91.

³⁰ Erkanal 1993, 37-8, 109-10, lev. 13, II₁-X/II.

¹⁵ Bossert 1957, 121-2.

¹⁶ Börker Klähn - Börker 1976, 29.

¹⁷ Laroche 1960, 99.

¹⁸ Neve 1992, Abb. 184.

¹⁹ Akurgal 1995, lev. 48b.

²⁰ Neve 1992, Abb. 113.

²¹ Akurgal 1995, lev. 48c.

²² Bittel (ve diğ. 1967, 132-4), önce Mısır'dan kaynaklanmış olduğu düşünülen kanatlı güneş kursunun kökeninin sonradan Hurri toprakları olarak değiştirilmiş olduğuna işaret etmiştir. Gökyüzünde düzenli bir seyir izleyen güneşin kanatlı olabileceği ve kuş gibi uçabileceği düşüncesinin farklı toplumlar tarafından kabul görmüş olabileceği için, sembolün belli bir kökene atfedilemeyeceğini de belirtmiştir.

bir silindir mührün üzerinde de görülür (şek. 15). Konya-Karahöyük’ten Eski Suriye üslûplu bir silindir mühürdeki (şek. 16) kanatlı güneş kursu, her iki tarafında birer figürün yer aldığı bir sütunun üzerinde bulunan yarım ayın üzerine yerleştirilmiştir³¹.

Bittel³², İnandıktepe’den açığa çıkan boyalı vazodaki³³ kanatlı güneş kursunu en erken Hitit kanatlı güneş kursu olarak tanımlamışsa da, sembolün alt kısmı kuş kuyruğu şeklinde olduğundan bilinen Hitit kanatlı güneş kurslarından farklıdır.

Hitit kanatlı güneş kursu sembolü, ‘Mon Soleil = Güneşim’³⁴, ‘^DUTU^{Şİ}, Güneşim = Majestem’, ‘Roi-Soleil = Güneş-Kral = Majeste’³⁵ anlamına gelen hiyeroglif bir işaretir³⁶. Krallar tarafından kullanılmış olan bu sembol, her zaman hükümdarların isimleri ile bağlantılı olarak ortaya çıkmaktadır³⁷.

Gonnet Bağana, bir hiyeroglif işaret olarak sembole bu politik anlamı yükleyerek ilk kez kullanan kralın I. Şuppiluliuma olduğunu, ondan önce bir tek Arnuwanda’nın

mührü üzerinde bulunduğunu belirtmiştir³⁸. I. Şuppiluliuma’dan sonra Hitit kanatlı güneş kursu, Hatti Ülkesinin büyük krallarının ve kraliçelerinin ikonografilerinin bir parçası haline gelmiştir. Hitit krallarının güneş tanrısallıkları nedeniyle sembolün, ^DUTU^{Şİ} ‘güneş’ olarak okunması doğrudur. Ancak, sembol yeryüzünün ve gökyüzünün güçleri ile donatılmış büyük kralı ve büyük kraliçeyi, dolayısıyla krallığın gücünü temsil etmelidir.

Büyük Hitit krallarının ^DUTU^{Şİ} “Güneş Tanrısı” unvanları

Hitit krallarının ‘büyük kral ve l/tabarna’ şeklinde dünyevî sıfatları olduğu gibi, ^DUTU^{Şİ} gibi ilâhî sıfatları da bulunmaktadır. Krala, ‘güneşim’ şeklindeki hitabın³⁹ Anadolu’da daha erken bir gelenek olup olmadığı bilinmemektedir⁴⁰. Eski Hitit Döneminin başlangıcından itibaren, Hava tanrısı ile Arinna’nın Güneş tanrıçası, Siu(n)’nun güneş tanrısallığı fonksiyonunu

³¹ Alp 1994, 110, lev. 11, 22.

³² Bittel 1976a, 141.

³³ Özgüç 1988, 15-6, lev. 35, Ia-b, şek. 25-6.

³⁴ Laroche 1960, 99-100.

³⁵ Gonnet Bağana 1967, 163-4.

³⁶ Bununla beraber Bossert (1957, 97, 108), sembolün ‘Güneşim’ değil, sadece ‘Güneş’ anlamında olduğunu ve Sommer’in de kendisi gibi ‘Güneşim’ unvanının, unvanın sahibi aynı kişi tarafından kullanılmasının anlamsız bulunduğunu belirtmiştir. Kanatlı güneş kursu sembolü, kral ve/veya kraliçe isimlerini de taçlandığı için onlarla aynı fikirdeyim. Kralların unvanlarını ve adını içeren kartuşlardaki kanatlı güneş kursu sembolleri, “Güneşim” ve/veya “Majestem” anlamında olamaz çünkü kralın kendisi, kendisinin ne kendi kralı ne de kendi güneşi olabilir. Yukarıdakilere ilaveten, kralların kartuşlarındaki kanatlı güneş kursları, bu sembollerin hemen altında “Büyük Kral” işaretleri bulunduğundan sadece kral anlamında da olamaz.

³⁷ Bittel ve diğ. 1967, 132.

³⁸ Gonnet Bağana 1967, 163.

³⁹ Bossert (1957, 108), kanatlı güneş kursunun Mısır’da Eski Krallık zamanında firavunların ad kartuşlarının üzerinde bulunduğunu, ancak firavunlara asla “Güneşim” olarak hitap edilmediğini, Eski Krallık Döneminden itibaren firavunların isminin önünde “Re’nin oğlu” sıfatının bulunduğunu ve Orta krallık Döneminden itibaren firavuna “insanların güneşi” “Mısır’ın güneşi” ya da “Yeni kubbenin güneşi” olarak hitap edildiğini belirtmiştir.

⁴⁰ Bossert (1957, 102), ^DUTU’nun Proto Hattice ve Hititçe dillerindeki bir bilingual yazıta göre, sadece Proto Hatti Pantheonundan alınmış bir güneş tanrısı olan ^DIstanu olabileceğini, bunun da kökeninde Proto Hattice eştan sözcüğünün yattığını belirtmiştir. ‘Güneşim’ unvanının Anadolu’da ortaya çıkışında Mısır etkisinin olmadığı konusunda Sommer ile aynı görüştedir (age. 97). ‘Güneşim’ unvanı Mısır firavunları için vasal kralları ve firavunun bizzat kendisi tarafından da kullanılmıştır (age. 102). Ugarit kralı Nqmd’nin Şuppiluliuma’ya yazmış olduğu mektubunda ‘Efendim, Büyük Kral Güneş’e’ şeklinde hitap edilmiştir (age. 104).

üzerlerine almışlardır⁴¹. Arinna'nın Güneş tanrıçasının görevlerine, yeryüzünde ve gökyüzünde hükümdarlık da dahildir⁴². Ülke, yeryüzü ve gökyüzü içindeki ordu/halk ile birlikte sadece Hava tanrısına aittir; Hava tanrısı kralı kendi vekili yapmıştır ve ona tüm Hattuşa Ülkesini vermiştir⁴³. Bir Eski Hitit ritual metninde şöyle denmektedir⁴⁴: “*kral olan bana, tanrılar - güneş tanrıçası ve hava tanrısı - ülkeyi ve evimi vermişlerdir ve kral olan ben, ülkemi ve evimi korudum*”. Kral bu tanrısal çiftin malı olan Hatti Ülkesinin idarecisi olmuştur⁴⁵. Ayrıca kral kendisini, Hatti kökenli bir inanca dayanarak anne ve baba diye hitap ettiği bu en önemli tanrı çiftinin çocuğu olarak nitelendirmiştir⁴⁶.

Bu bağlamda, bu tanrısal çiftin çocuğu olarak kralın, Siu(n)'un güneş tanrısalığı unvanını üstlenmiş olması doğaldır. Böylece krallık ve güneş tanrısalığı bir kimlikte bütünleşmiştir: “*ruhları ve kalpleri bir olduğu .. (gibi)...., tanrıların güneş tanrısının ve labarna'nın ruhları ve kalpleri bir olsun*”⁴⁷. Ayrıca, tarihi mitolojik bir hikayede I. Hattuşili ‘Güneş tanrısı’ olarak nitelendirilmektedir⁴⁸. Çivi yazılı metinlerde I. Hattuşili’den itibaren ^DUTU^{ŠI} = ŠAMŠI’nin, kral unvanı olarak kullanılmış olması⁴⁹ yukarıdaki sonucu desteklemektedir. Hitit krallarının öldükten yani tanrı olduktan sonra da, ‘Güneş tanrısı’ unvanlarını taşıması olabilecekleri⁵⁰ yazılı belgelerden bilinmektedir.

Hitit krallarının ikonografisi

Hitit sanatında kral tasvirleri kıyafetlerine, ellerinde tuttıkları lituuslara ve silahlarına göre iki gruba ayrılabilir⁵¹:

Birinci grup: Yazıtları ile kral oldukları anlaşılan figürlerin, Hitit tanrıları gibi üst kısımları çıplaktır veya kısa kollu bir gömlek, kısa etek ve uçları yukarı kıvrık ayakkabılar giyerler. Başlarında konik şeklinde boynuzlu tanrısal bir başlık bulunur. Bazıları hilal kabzalı kılıç kuşanmıştır. Ayrıca, yay ve mızrak veya bunlardan sadece birini taşırlar. Bu krallar, genel ikonografik özellikleri ile savaşı bir görünüm sergilemekle birlikte, kıyafetleri açısından Hitit tanrı ikonografisine benzerlik gösterirler. Bu kral figürlerinin isimlerini ve unvanlarını veya başlarını kanatlı güneş kursu sembolleri taçlandırmaz⁵².

İkinci grup: Bu grup altında ele alınacak olan kral figürlerinin hepsinde kimliklerini açıklayıcı bir yazıt yoktur. Onlar, uzun cüppe ile uçları yukarı kıvrık ayakkabılar giymekte, takke ve küpe⁵³ takmaktadır. Bellerinde hilal kabzalı kılıçları vardır. Elllerinde krallık alameti olan lituus⁵⁴ taşırlar. Başlarını kanatlı

⁴¹ Haas 1994, 189.

⁴² Fauth 1979, 263.

⁴³ Haas 1994, 189-90.

⁴⁴ age. 189.

⁴⁵ age. 189.

⁴⁶ age. 189; Ünal 1995, 370-1.

⁴⁷ age. 189

⁴⁸ age. 189.

⁴⁹ Bossert 1957, 101-2; Gonnet Bağana 1967, 163.

⁵⁰ Krallar öldükten sonra olasılıkla Güneş Tanrısı oluyorlardı (Alp 2003,16).

⁵¹ Van den Hout (1995, 548-9), Hitit kral tasvirlerini giysileri ile silahlarına göre ve lituus taşıyıp taşımadıklarını dikkate alarak iki gruba ayırmış ve bunu bir liste ile göstermiştir. Yazılıkaya’daki 34 numaralı figür ve benzerleri Van den Hout’un (1995, 551-3) Group A’sını oluşturur. Grup B, Hitit tanrıları gibi üst kısmı çıplak olan veya kısa kollu gömleklili ve kısa etekle boynuzlu konik başlık giymiş olan Hitit krallarının tasvirlerinden oluşur (age. 548-9, 553-61). Bittel (ve diğ. 1967: 119-24), Yazılıkaya’daki kralların ikonografisine benzer diğer figürleri bir liste ile sunmuştur. Goetze (1947, 182-4) ise, rahip kıyafetli figürleri, başlarının üzerinde kanatlı güneş kursunun bulunup bulunmaması durumuna göre kral ve tanrı tasvirleri olarak iki gruba ayırmıştır.

⁵² Bu nedenle söz konusu kral figürleri bu çalışmaya dahil edilmemişlerdir.

⁵³ Alp 1948, 315-9.

⁵⁴ Alp (1948, 302-10, 314) Lituus yani ^{GİŞ}kalmuş’u, yazılı belgelere ve tasvirlere dayanarak kralların

güneş kursu taçlandığı için, ‘Güneş tanrısı’ olarak isimlendirilenlerin dışında hiçbir Hitit tanrısı bu kıyafet içinde gösterilmemiştir. Bunlar ikonografide kralların rahip⁵⁵ ve tören⁵⁶ giysileri ve Güneş tanrılarının kıyafetleri olarak kabul edilmektedir⁵⁷.

Bittel, Malatya’dan Geç Hitit Dönemine ait J Kabartması üzerindeki⁵⁸ kral ile tanrı aynı kıyafeti giymiş olduğundan ve bu giysiler Yazılıkaya’dakilere benzediği için, kralların tanrı (güneşim) olarak düşünülebileceği fakat bu kıyafetin sadece krallara özgü olmadığı fikrinde⁵⁹. Güterbock⁶⁰, önce ikonografik olarak Güneş tanrısı ile kralın ayrı tutulduğunu, fakat sonradan tanrının kral imajında gösterildiğini veya kralın tanrının kıyafetini giydiği sonucuna varmıştır⁶¹. Bu benzerliğin nedeni ‘güneşim’ unvanıdır⁶². Van den Hout⁶³ da, benzerliği büyük kralın Güneş tanrısı ile olan yakın ilişkisine

bağlar⁶⁴. Kralların bu kıyafetle kendilerini ‘Gökyüzünün Güneş tanrısı’ ile özdeşleştirmek istedikleri için, kıyafeti rahip giysisi olarak tanımlamayı yetersiz bulur⁶⁵. Hitit inancına göre, kral Yeryüzünün Güneş tanrısını temsil etmektedir ve kıyafeti de ‘güneşim’ olarak kralı ifade eder⁶⁶. Ancak Van den Hout, hüküm süren değil öldükten sonra tanrılaştırmış bir Hitit kralından söz etmektedir.

Bittel ise, Figür 34’ün (şek. 7) genel ikonografik özellikleri ve kanatlı güneş kursu⁶⁷ ile bir kral, yazıttaki tanrı işareti nedeniyle de bir tanrı olarak, öldükten sonra tanrılaştırmış ve çocukları tarafından tanrılar alayına dahil edilmiş bir kralı temsil ettiği görüşündeydi⁶⁸. Geç Hitit Döneminin Hacıbebekli⁶⁹ ve Tell Ahmar Stellerinin⁷⁰ kıyafetlerini göz önüne alarak kanatlı güneş kursu sembollerinin sadece krallara özgü olmadığı sonucuna varmıştır⁷¹. O, kralların hayattayken tanrılaştırmış olabileceklerini daha başka veriler olmadan ciddi şekilde ele alınmaması gerektiği fikrindeydi⁷². Ancak Hitit krallarının ‘^DUTU^{S7}’ = ‘Güneş tanrısı’ unvanını kullanmış olmaları, ciddi bir veridir. Goetze de kralın ‘güneş’ unvanını taşıdığına dikkati çekmiştir⁷³. Alp⁷⁴ “Hitit kralları daha hayatta iken ‘güneşim’ unvanı ile kendilerini Güneş tanrısı ile birleştirmeye temayül ettiklerinden bu figürü, ister öldükten sonra tanrılaştıran bir Hitit kralını ister doğrudan doğruya Güneş tanrısını ifade

ellerinde taşıdığı asa olarak açıklamıştır. Bossert, hiyeroglif olarak Güneş Tanrısının işareti olabileceğini düşündüğü lituus’un, Alaca Höyük Kraliyet Mezarlığından ele geçmiş olan metal asa başlarına dayanarak Anadolu’da M. Ö. 3. binden beri var olduğu görüşündedir. Goetze (1947, 179-81, 185) yazılı belgelerdeki HUB.BI’nin lituus olduğunu açıklamışsa da Alp (1948) HUB.BI’nin lituus değil küpe olduğunu ortaya koymuştur.

⁵⁵ Goetze 1947.

⁵⁶ Kralın tören kıyafeti hakkında bkz. Alp 1948, 310-319; 2003, 20.

⁵⁷ Bossert 1957, 98-9; Bittel ve diğ. 1967, 121.

⁵⁸ Yazıttan adının Sulumeli olduğu anlaşılan (Hawkins 2000,313) ve bir kral olduğu düşünülen libasyon yapan figürün elinde lituus yoktur (Delaporte 1940, Pl. XXIII, 1). Lituusun olmaması elinde libasyon testisinin taşınmasına bağlanmaktadır. Oysa Malatya G (age. Pl. XXII, 1) ve K (age. 1940, Pl. XXIV) kabartmalarındaki libasyon yapan krallar diğer ellerinde lituus taşırlar. Söz konusu bu kabartmalardaki lituus taşıyan kralların isimlerinde kral işaretlerinin de bulunması dikkat çekicidir.

⁵⁹ Bittel ve diğ. 1967, 68, 122.

⁶⁰ Güterbock 1993, 225.

⁶¹ Bossert (1957: 99) de kral ile Güneş tanrısının giysilerinin benzer olduğu görüşündedir.

⁶² Güterbock 1993, 225.

⁶³ Van den Hout 1995, 553.

⁶⁴ age. 553.

⁶⁵ age. 553.

⁶⁶ age. 553.

⁶⁷ Bu sembol sadece, kral kartuşlarında yer aldığı için.

⁶⁸ Bittel ve diğ. 1967, 67-9, 119; Frankfort (1969, 125) ve Akurgal (1995, şek. 40) da öldükten sonra tanrılaştırmış olduğu fikrinde.

⁶⁹ Garstang 1912, 126-7, lev. XXIII.

⁷⁰ Thureau Dangin - Dunand 1936, lev. I, III ve VII.

⁷¹ Bittel ve diğ. 1967, 68.

⁷² age. 122.

⁷³ Goetze 1947, 184.

⁷⁴ Alp 1948, 308; daha sonra figürü “Güneş Tanrısı” olarak nitelendirmektedir (2003, 17, 39).

etsin, diğer kral tasvirlerinden ayırmak mümkün değildir” demiştir. Börker Klähn ve Börker, 34 numaralı figürün tanımlanmasına yönelik başka çalışmaların mümkün olup olmadığını sorgulamışlardır⁷⁵

Güterbock’a⁷⁶ göre ise figür, başını taçlandıran kanatlı güneş kursu ve sol elinin üzerindeki hiyeroglif yazıt nedeniyle öldükten sonra tanrılaşmış bir kraldan ziyade Güneş tanrısının tasviridir⁷⁷.

Güterbock⁷⁸ ve Van den Hout⁷⁹ tanrı ile kral arasındaki ikonografik ayırımı, kanatlı güneş kursunun varlığı veya yokluğu ile yapmışlardır. Güterbock, Yazılıkaya 64 (şek. 8), 81 (şek. 9), Sirkeli (şek. 12), Alaca Höyük (şek. 13) kabartmalarındaki ve II. *Muwattalli* mühürlerindeki (şek. 19)⁸⁰ kral tasvirlerinin başlarını kanatlı güneş kursunun taçlandırmamış olmasını, sözü edilen görüşüne dayanak olarak göstermiştir⁸¹. Tanrı yazıtının yokluğunda dahi başlarını kanatlı güneş kursunun taçlandığı benzer figürler⁸² ve kanatlı güneş kursu sembolleri ‘Güneş tanrısını’ temsil etmektedir⁸³.

⁷⁵ Börker Klähn - Börker 1976, 24-5.

⁷⁶ Güterbock 1943, 276-7; 1993, 225.

⁷⁷ Bossert (1957, 97-8) hiyeroglif yazıt ile Figür 34’ün Güneş Tanrısı olduğunu kesinleştirdiğini belirtmiştir.

⁷⁸ Güterbock 1993, 225.

⁷⁹ Van den Hout 1995, 553.

⁸⁰ Bu mühürlerde kanatlı güneş kursu kralın başını değil fakat adını taçlandırmaktadır.

⁸¹ Güterbock 1993, 225.

⁸² Kanatlı güneş kursu farklı ikonografik özellikleri olan figürlerin başlarını taçlandığı için Gonnet Bağana (1967, 166), başları bu sembol ile taçlandırılmış figürlerin, kesin olarak güneş tanrısı olamayacağını ve ayrıca sembolün koruyucu bir melek gibi figürlerin başlarını taçlandığını belirtmiştir. Erkanal (1980, 290-1), başı kanatlı güneş kursu ile taçlandırılmış olan figürlerin Güneş tanrısını temsil ettiğini söylemiş olmakla birlikte, o da onların arasında ortak ikonografik özelliklerin bulunmadığına dikkati çekmiştir. Orthmann (1971, 255) ise, hiçbir kralın başının üzerinde kanatlı güneş kursu ile tasvir edilmediği görüşündedir.

⁸³ Alp (2003, 27)’e göre “göğün güneş tanrısı” anlamındadır.

Halen değişik ülkelerin müze ve koleksiyonlarında bulunan Güneydoğu Anadolu’dan ve Suriye’den gelen bazı silindir mühür ve baskılarında 34 numaralı figürün (şek. 7) benzerleri bulunur⁸⁴. Hepsi Ugarit kaynaklı olan ve mühür sahibinin adı ile anılan (17.158) Karkamış kralı İni-Teşub, (17.248) Piha-Ziti, (1728-76A) Amanmaşu, (1728-76B) katip Lat^dKUR’un silindir mühür baskıları ile Chicago (şek. 11), (YBC 16575) Yale Babylonian Koleksiyonu, (E.66.1966) Fitzwilliam Müzesi (şek. 10), (993) Ashmolean Müzesi ve Pierpont Morgan Kütüphanesinin Koleksiyonunda bulunan silindir mühürler.

Karkamış kralı İni-Teşub’un mühür baskısında kanatlı güneş kursu ile taçlandırılmış olan figür, Hava tanrısının arkasında durmaktadır. Diğer mühür ve baskılarındaki benzer figürler, çoğunlukla Hava tanrılarının önündedir ve yüzleri bu tanrılara dönüktür. Börker Klähn ve Börker, bu figürler ile Hava tanrısı arasındaki ilişkiyi, akraba oluşları veya tasvirlerde birlikte görünmeleri şeklinde açıklamıştır⁸⁵. Bu açıklama, Hitit krallarının Hava tanrısının çocukları ve yeryüzündeki vekilleri olduğunu gösteren Hitit yazılı belgeleri ile uyumaktadır.

Pierpont Morgan Kütüphanesi Koleksiyonunda, Ashmolean Müzesinde, Chicago’da (şek. 11), Yale Babylonian koleksiyonundaki mühürlerde ve katip Lat^dKUR’un mühür baskısındaki figürlerin hepsi yere basmaktadır. Sözü edilen figürler, Karkamış kralı İni-Teşub’un mühür baskısında bir boğa-adam tarafından, Fitzwilliam Müzesi mühüründe (şek. 10) ise, iki boğa adam⁸⁶

⁸⁴ Bu mühürler ile ilgili bir liste, bkz. Beckman 1981, 131.

⁸⁵ Börker Klähn - Börker 1976, 26, 28.

⁸⁶ Alp (2003, 29), kanatlı güneş, Hitit kralını canlandırdığı için kralın boğa adamlar tarafından taşınırken gösterilmesinin Hitit krallığının ne kadar güçlü bir temeli olduğunu anlatmak için olduğunu belirtmiştir.

tarafından elleri üzerinde kaldırılmakta ve Amanmaşu mühür baskısında da bir aslanın sırtında ayakta durmaktadır. Chicago, Ashmolean Müzesi ve Pierpont Morgan Kütüphanesi koleksiyonundaki mühürlerdeki Piha-Ziti'nin ve Katip Lat-^dKUR'un silindir mühür baskılarındaki bu figürlerin ileriye doğru uzattıkları elleri üzerinde hayat işareti bulunmaktadır.

Bugüne kadarki yayınların çoğunda söz konusu figürler güneş tanrısı olarak tanınmış ise de⁸⁷, eklenen soru işaretiyle doğrulandığı gibi Porada⁸⁸, olasılıkla benzer ikonografik özellikleri olan Pierpont Morgan Kütüphanesi Koleksiyonundaki figürün ‘Hitit kralı (?)’ olabileceğine işaret etmiştir. Güterbock, Yale Babylonian Koleksiyonu ve Chicago mühürlerinde ve Piha-ziti'nin mühür baskısında, kanatlı güneş kursları temas etmeksizin figürlerin başının üzerinde olduğundan bunların kral figürleri olabileceğini ve kanatlı güneş kurslarının burada, sahneyi gözetmekte veya kutsamakta olan Güneş tanrısını temsil etmiş olabileceğini düşünmüştür⁸⁹. Ancak Beran'ın⁹⁰, Chicago mühüründeki figürün önündeki nesnenin bir altar veya benzeri bir sehpa olduğunu belirtmesi üzerine Güterbock⁹¹, bu tür bir nesnenin tapan bir şahsın önünde olamayacağını dikkate alarak, figürü yeniden değerlendirmiş ve onu Güneş tanrısı olarak nitelendirmiştir.

Boğazköy Güneykale'deki 2 no.lu odanın arka duvarındaki kabartma (şek. 6)⁹², Neve⁹³ ve Güterbock⁹⁴ tarafından Güneş tanrısı olarak isimlendirilmiştir. Bu kabartmada, sol elde lituus ve ileri uzatılmış sağ

elle hayat işaretini taşıyan figürün başını çift diskli kanatlı bir güneş kursu taçlandırır.

Karkamış'tan açığa çıkarılmış olan benzer altından heykelcik (şek. 5)⁹⁵ de, elinin üzerinde hayat-sembolünü taşımaktadır.

Megiddo fildişi levhasının⁹⁶ üzerindeki figürler (şek. 4), Yazılıkaya Figür 34'e (şek. 7) tamamen benzemektedir. Biri diğerinin aynadaki yansıması kadar benzer olan bu iki figür, levhanın en üstteki sırasındadır. Frankfort, onların öldükten sonra tanrılaştırmış bir Hitit kralını temsil ettiği sonucuna varmıştır⁹⁷.

Levhanın tüm yüzeyini kaplayan kompozisyon yedi sıradan oluşmaktadır⁹⁸. Başları kanatlı güneş kursları ile taçlandırılmış ve ellerinde *lituus* taşıyan kral kıyafetli figürler⁹⁹, simetrik ve birbirlerine dönük olarak ayakta durmaktadır (şek. 4)¹⁰⁰. Çift aslan-başlı demonlar, kanatlı güneş kurslarını, kanatların altından desteklemektedir. Alt sırada, Eski Yakın Doğu Sanatındaki dağ tasvirlerini anımsatan pul pul oluşumlu bir platformun üzerinde, ortada bir çift azgın boğa birbirlerini toslarlarken sıranın her bir ucunda dışarıya yönelik olarak diğer iki azgın boğa da toslar pozisyonundadır. Boğalı sıranın üstündeki rozetlerin arasında, önden tasvir edilmiş iki boğa başı tasviri bulunmaktadır. Levhanın tek simetrisi olmayan orta sütunundaki iki dağ tanrısının arasında bir boğa adam bulunmaktadır. Levhanın orta sütununu oluşturan figürlerin her iki yanında bulunan figür gruplarının ortak özellikleri, birbirlerinin simetrisi olmaları ve sanki en

⁸⁷ Beckman 1981, 132; Alexander 1975, 111; Beran 1958, 138; 1959-60, 128;

⁸⁸ Porada 1948, 115-6, Pl. cxxxviii, 909aE, 909b.

⁸⁹ Güterbock 1993, 226.

⁹⁰ Beran 1959-60, 128-9.

⁹¹ Güterbock 1993, 226.

⁹² Neve 1992, Abb. 202, 211.

⁹³ Neve 1989-1990, 14.

⁹⁴ Güterbock 1993, 226.

⁹⁵ Seidl 197, 21-2, Taf. 6, 11 ve 7, 11.

⁹⁶ Frankfort 1969, Fig. 57.

⁹⁷ age. 131.

⁹⁸ Frankfort 1969, Fig. 57; Börker Klähn - Börker 1976, Abb. 22.

⁹⁹ Alp (2003, 31), birbirlerinin tam benzerleri olan 34 numaralı figürü ‘güneş tanrısı’, levha üzerindeki figürleri ise kral olarak tanımlamıştır.

¹⁰⁰ Börker Klähn - Börker 1976, Abb. 21.

üst sıradakileri yüceltiyorlarmış gibi, bir alt sırada olanların hepsinin bir üst sırada olanları kaldırıyor olmalarıdır. Bu figür grupları; adam, boğa-adam, kuş-başlı adam, dağ tanrısı, kanatsız sfenks ile insan ve aslan-başlı sfenks içermektedir. Levha üzerindeki boş yerleri dolduran iki kuş ile iki lotusun yanı sıra bir çok rozet motifi vardır.

Kral IV. Tuthaliya'nın Yazılıkaya'nın A Odasındaki 64 (şek. 8) ile B Odasındaki 81(şek.9) numaralı tasvirleri ikonografik açıdan 34 numaralı figüre benzer. Aralarındaki tek fark, kanatlı güneş kursu sembolünün kabartma 34'de figürün başını, kabartma 64 ve 81'de ise figürlerin kimliklerini açıklayan adlarını ve unvanlarını taçlandırmış olmasıdır. Sembolün, figürün kimliğini açıklayan yazıtı veya figürün başını taçlandırması arasında nasıl bir fark olabilir? Sembolün her iki durumda da benzer işlevi olmalıdır.

Kral IV. Tuthaliya, 64 numaralı kabartmada, Mezopotamya'nın Güneş Tanrısı¹⁰¹ *Šamaš* - ^DUTU'nun ikonografisinde olduğu gibi pul motifleriyle bezenmiş dağları anımsatan iki yüksek kaide üstünde durmaktadır (şek. 8). Kral iki dağ üzerinde durduğu için öldükten sonra tanrılaştığı olarak tanımlanmıştır¹⁰². Oysa IV. Tuthaliya, burada 34 numaralı figür gibi Güneş tanrısı unvanlı hüküm süren kral olarak tasvir edilmiştir. Hitit krallarının hayattayken de tanrılaştığı olabilecekleri son zamanlarda tartışılmaktadır¹⁰³. Van den Hout¹⁰⁴ Emirgazi yazıtlarındaki "Bana, güneşim büyük kral labarna Tuthaliya'ya dokunulmamış yerde içki sunsun (libasyon yapsın)....."

¹⁰¹ Hammurabi Kanunu Stelinin üzerindeki oturan güneş tanrısının ayakları benzer desenli bir platform üzerinde durmaktadır (Strommenger 1964, Pl. 158-9).

¹⁰² Alp 1948, 308; Bossert 1957, 97-8; Akurgal 1995, şek. 45.

¹⁰³ Van den Hout 1995, 547.

¹⁰⁴ age. 561-4

sözlerinin Hitit krallık ideolojisinde bir yenilik olduğunu ve kralın kendisini bir kült eyleminin nesnesi yaptığını belirtmiştir. Bu yazıt, Van den Hout'un işaret ettiği gibi Hitit krallarının yaşarken tanrılaştığı olduklarını gösteren bir belgedir. Fakat söz konusu kralın Yazılıkaya'da tanrı ikonografisinde bir tasvirinin bulunmadığı görüşündedir¹⁰⁵. Ona göre Boğazköy Tapınak 5'in temenosu yanındaki A Evinin Steli üzerindeki¹⁰⁶ figür, tanrılaştığı IV. Tuthaliya'nın tasviridir¹⁰⁷. Boynuzlu konik başlıkla tanrı ikonografisinde tasvir edilmiş Tuthaliya adındaki bu kralın unvanını ve adını kanatlı güneş kursu taçlandırmaz. Hitit İmparatorluk Döneminin kraliyet mühürlerinde ve yazıtlarında görüldüğü gibi bu sembol sadece hüküm süren krallar ve/veya kraliçeler tarafından kullanılmıştır.

Öldükten sonra tanrı olmak demek, ölümsüz olmak demektir. Eski Yakınoğu kaynaklı bir çok yazılı belgeden sadece tanrısallıkların ölümsüz olduğu bilinmektedir. Van den Hout'un "ölümüyle birlikte tanrı olan kişi yaşıyorken olamaz"¹⁰⁸ fikri, "ancak yaşarken tanrısallığı olan bir kişinin öldükten sonra tanrısallığı olabilir" şeklinde olmalıdır.

Yazılıkaya'nın A Odasındaki 34 ve 64 numaralı kral figürleri, içinde buldukları cellanın işlevsel amacına uygun şekilde 'Güneş tanrısı unvanlı krallar' olarak tasvir edilmiş gibi görünmektedir.

Yazılıkaya'nın B Odasındaki 81 numaralı kabartmada (şek. 9), Tanrı Şarumma'ya göre daha küçük ve tanrının sol kolu ile sarılı olarak tasvir edilmiş olan IV. Tuthaliya, tanrının önünde durmaktadır. Kanatlı güneş kursu sembolü ile taçlandırılmış olan kralın

¹⁰⁵ age, 547.

¹⁰⁶ Neve 1987, Abb. 16-7; 1992, 34-36, Abb. 100-104.

¹⁰⁷ Van den Hout 1995, 557, 559,

¹⁰⁸ age.546.

kimlik yazıtı, kralın olduğu tarafta ve koruyucu tanrısı Tanrı Şarumma'nın adı ile aynı hizadadır.

Sirkeli Kaya Anıtı üzerindeki kral Muwatalli tasvirinin¹⁰⁹ ne başını ne de kimliğini kanatlı güneş kursu sembolü taçlandırır (şek. 12). Bu durum, II. Muwatalli'nin kadreşi III. Hattuşili ile anlaşmazlığa düştüğünde Hattuşa ve çevresinin idaresini kardeşine bırakarak Tarhuntaşşa şehrine taşınması ve orada yeni bir krallık kurmuş olması ile bağlantılı olabilir¹¹⁰. Kanatlı güneş kursu sembolleri sadece, Hatti Ülkesinin yöneticisi olan büyük krallar ve kraliçeler tarafından kullanılmıştır. Sembolün burada bulunmaması, anıtın II. Muwatalli'nin Tarhuntaşşa krallığı zamanında veya sonrasında yaptırıldığı için olabilir. Boğazköy'den ele geçmiş olan kanatlı güneş kursu sembolünün bulunduğu aedacula mühür baskıları (şek. 19)¹¹¹ ise, kralın Hatti Ülkesinin büyük kralı olarak hüküm sürmüş olması ile açıklanabilir.

Alaca Höyük'teki Sfenksli Kapının Batı Kulesinin dış cephesinde girişe yakın ikinci ortostatta bir altar önünde kral ikonografisinde tasvir edilmiş olan figür, bir eliyle boğaya taparken bir eliyle de lituus taşımaktadır (şek.13)¹¹². Figürün ne kimliğini açıklayan bir yazıt ne de başını taçlandıran kanatlı güneş kursu tasviri bulunur. Alaca Höyük kabartmaları M. Ö. 14. yüzyıla¹¹³ ve kral II. Muwatalli zamanına¹¹⁴ tarihlendirilmektedir.

Benzer bir figür, yaklaşık Alaca Höyük kabartmaları ile çağdaş olan bir pithosun boynu üzerindeki mühür baskısında (şek. 14)¹¹⁵ da görülür. Kral ikonografisinde tasvir edilmiş figür, iki sahneli mühür baskısının solundadır. Figürün kimliğini açıklayan ne bir yazıt ne de başını taçlandıran kanatlı güneş kursu sembolü bulunur. Kral ikonografisindeki figür, gaga ağızlı bir testiden fırtına tanrısının önünde libasyon yapmaktadır. Sağ sahnede ise bir tanrı, bir lotusa (?) veya üçlü yıldırım demetine (?) benzeyen bir nesneyi önünde diz çöken bir figürün başının üzerinde tutmaktadır. Diz çöken figürün üzerinde kanatlı bir güneş kursu vardır.

Boston Museum of Fine Arts'daki yumruk biçimli gümüşten bir Hitit kabının ağız kenarındaki kabartma frizde de benzer kral ikonografisindeki bir figür, gaga ağızlı bir testiden bir altarin önünde libasyon yapmaktadır¹¹⁶. Söz konusu figür, sunağın diğer tarafında boğanın eşliğindeki topuz kullanan hava tanrısı Tarhuna ile yüz yüzedir¹¹⁷. Kralın arkasında müzisyenler, asalı bir adam, dağ tanrısına benzediği belirtilen bitki veya belki ağaç tanrısı ve tuğla yapı ile bunların arasındaki boşluklarda zambaklar ve rozetler bulunmaktadır¹¹⁸. Kabın üzerinde, avuç içinde kavranmış ve rozet motifli dışbükey uçları dışarıya taşmış silindirik bir nesne görülmektedir¹¹⁹. Rozetler, Tabarna mühürlerinin¹²⁰ ortasındaki rozetleri hatırlatır (şek. 17). Kral ikonografisindeki figürün başının önündeki hiyeroglif işaretler, 'büyük kral Tuthaliya'¹²¹ olarak okunmuştur. Ancak stilistik mukayeselere, kanatlı güneş kursu sembolünün

¹⁰⁹ Kohlmeyer 1983, 95-101, Fig. 41; Börker Klähn 1982, 260, no. 317.

¹¹⁰ Ünal 2002, 79.

¹¹¹ Beran 1967, 45-6, Taf. XII: 250a, 251a ve 252a.

¹¹² Frankfort 1969, 127, Fig. 54.

¹¹³ Bittel 1976a, 205,208, dn. 8; Darga 1992, 152; Darga Alaca Höyük'teki Mısır etkisinin en etkin olduğu dönemi II. Muwatalli ve III. Hattuşili zamanları olarak göstermektedir.

¹¹⁴ Güterbock 1942, 51; Mellink 1970, 18.

¹¹⁵ Uzunoğlu 1978, şek. 2; 1979, Abb. 2.

¹¹⁶ Güterbock - Kendall 1995, 47, 50, Fig. 3.7.

¹¹⁷ age. 49.

¹¹⁸ age. 52-3.

¹¹⁹ age. 47; Fig. 3.1, 3.2, 3.3, 3.4 A-B, 3.5.

¹²⁰ Beran 1967, Taf. IV, 145-7.

¹²¹ Güterbock - Kendall 1995, 45, 50.

bulunmamasına ve adın kısa yazılışına dayanarak figürün, IV. Tuthaliya'dan ziyade III. veya hatta II. Tuthaliya olabileceği düşünölmüştür¹²².

Son sözü edilen kral ikonografisindeki üç figürün de, ne başlarını ne de kimliklerini kanatlı güneş kursu sembolü taçlandırmaktadır. Sembolün sadece büyük Hitit kralları veya kraliçeleri tarafından kullanılmış olduğu tezi doğrultusunda, bunların prens veya Tuhkanti= GAL.MEŞEDI¹²³ olabilecekleri önerilebilir. GAL.MEŞEDI'lerin önemli siyasi görevlerinin olmasının yanı sıra, bazı bayram törenlerinde çok seyrek olmakla birlikte kralı temsil etmiş oldukları bilinmektedir¹²⁴. II. Muwatalli, III. Hattuşili gibi, IV. Tuthaliya da GAL. MEŞEDI olmuştur¹²⁵.

Şarkışla tören baltası (şek. 28) ve Eflatun Pınar Anıtı (şek. 25) üzerindeki figürlerin de başlarını kanatlı güneş kursları taçlandırır. Ancak, bu figürlerin ikonografileri yukarıda sözü edilen kral ikonografilerinden hiçbirine uymamaktadır. Van den Hout¹²⁶ bunları karışık formlar olarak nitelendirmiştir. Benzer karışık formlar, III. Hattuşili'nin, Mısır'daki Tanis ve Abu Simbel'deki¹²⁷ konik başlıklı uzun cüppeli tasvirlerinde de görülür.

Bittel, Şarkışla tören baltasındaki figürü (şek. 28) lituus olmadığı ve konik başlık giydiği için kral değil Güneş tanrısı olarak tanımlamıştır¹²⁸. Konik başlıktaki beş kare, kabartma boynuz olarak nitelendirilmiştir¹²⁹. Fasıllar anıtındaki figürün¹³⁰, Mut'tan gelen

heykelciğin¹³¹ ve Boğazköy'den fildişinden heykelciğin¹³² başlıklarında da benzer kare kabartmalar bulunur. Eflatun Pınar Anıtının merkezindeki tanrının başlığında da benzer tek bir kare kabartma iz (şek. 25) görölebilmektedir.

Simetrik olarak tasvir edilmiş baltanın karşılıklı yan yüzlerinde, hepsi önden tasvir edilmiş olarak bir dağ tanrısı, kaldırılmış kolları ile bir aslan-protomunu desteklemede ve adı geçen figür de aslan-protomunun sırtında ayakta durmaktadır. Figürün başının her bir yanında, diz çökmüş iki kartal-adam elleri ile kanatlı güneş kursunu kanat altlarından kaldırmaktadır. Pençeleri kanatlı güneş kursunun üstünde olan üç aslan-grifon¹³³, sanki bu sembolün kaldırılmasına yardımcı oluyorlarmış gibi tasvir edilmiştir. Baltanın ön ve arka yüzlerinde sap deliğinin altında ve üstünde birer kanatlı-aslan protomu bulunur. Baltanın yukarıya dönük hilal biçimli ağız uçları, birer protom kartal başları ile sonlanmaktadır.

Figürün genel ikonografik özellikleri, Eflatun Pınar Anıtındaki konik başlıklı erkek tasvirine benzerlik gösterir.

Eflatun Pınar Anıtındaki konik başlıklı erkek figürü, anıtın cephesinin (şek. 25) merkezinde disk başlıklı bir kadın figürü ile birlikte bulunur¹³⁴. Her iki figürün başını birer kanatlı güneş kursu sembolü taçlandırmaktadır. Üzerinde kanatlı tek bir güneş kursu sembolünün bulunduğu bir blok, bütün ön cepheyi ve dolayısıyla figürlerin başlarını taçlandıran iki kanatlı güneş kursunu da örtmektedir. Son zamanlardaki kazı ve temizlik çalışmaları sonucunda, ön cephenin en alt sırasında tasvirsiz bloklar ile ayrılmış olarak birer çifti yanlarda ve bir teki

¹²² age. 56-7.

¹²³ Bin-nun 1973, 25.

¹²⁴ age. 6.

¹²⁵ Baltacıođlu (1995, 3-8) tarafından GAL. MEŞEDI'lerin bir listesi verilmiştir.

¹²⁶ Van den Hout 1995, 550-1, Abb. 4.

¹²⁷ Macqueen 1986, Fig. 26.

¹²⁸ Bittel 1976b, 23, Abb. 7a-b, 9a-b.

¹²⁹ age. 23, Abb. 10.

¹³⁰ Kohlmeyer 1983, Taf. 16-7.

¹³¹ Özgüç 1993, 492, le. 86.

¹³² Darga1992, res. 111.

¹³³ Bittel 1976b, 22, Abb. 9b, XI, 11.

¹³⁴ Özenir 2001, lev. XV, 1.

ortada olacak şekilde beş dağ tanrısı tasviri açığa çıkmıştır¹³⁵. Dağ tanrılarının başlarının üzerindeki boğa-adamlar, kaldırılmış kollarla üzerlerindeki aslan-adamları kaldırmakta ve aslan-adamlar kadın ve erkek figürlerinin başlarının üzerindeki kanatlı güneş kurslarını kanatların altından desteklemektedir.

Figürlerin kimliklerini tespit etmek için erkeğin konik başlığı ve kadının disk şeklindeki başlığından ve her birinin başının üzerindeki kanatlı güneş kurslarından başka sembolleri yoktur. Laroche, kadın figürünü Kaynak tanrısallığı erkek figürünü Hava tanrısı olarak nitelendirmiştir¹³⁶. Bittel, figürleri kanatlı güneş kursları ve kadın figürünün disk şeklindeki başlığı nedeniyle güneş tanrısallıkları olarak yorumlamıştır¹³⁷. Börker Klähn ve Börker’e göre, söz konusu figürler Hatti’nin Hava tanrısı ile Arinna’nın Güneş tanrıcısıdır ve kanatlı güneş kursu bu çifte Güneş tanrısı tarafından verilmiştir¹³⁸. Erkanal¹³⁹, anıt üzerindeki figürlerin kimliklerini tespit etmeye yarayacak bir yazıt olmadığı için Börker Klähn ve Börker’in bu fikirlerinin bir varsayımdan daha öteye gidemeyeceğini düşünmektedir.

Eflatunpınar’da, hepsi havuza bakar şekilde tahtta oturan, disk şeklinde başlık giyen ve başlarını kanatlı güneş kurslarının taçlandırmadığı üç tanrıça kabartması daha bulunmuştur¹⁴⁰. İkisi kutsal havuzun kuzey duvarında ve anıtın her iki yanında¹⁴¹, üçüncüsü havuzun karşısındaki bir platformun ön yüzünde bir tanrı (?) kabartması ile birlikte¹⁴². Bunların disk şeklindeki başlıkları, Alacahöyük (şek. 22)¹⁴³, Çiftlik

(şek.23)¹⁴⁴ ve Norbert Schimmel Koleksiyonundaki¹⁴⁵ kadın heykelciklerinin benzeri.

Börker Klähn ve Börker’in de işaret ettiği gibi heykelciklerin disk-şekilli başlıkları, profilden, Fraktin Kaya Anıtının¹⁴⁶ üzerinde tasvir edilmiş olan tanrıça Hepat ile Kraliçe Puduhepa’nın¹⁴⁷ ve Ugarit’ten ele geçmiş IV. Tuthaliya’ya ait mühür baskısında (şek. 18)¹⁴⁸ tasvir edilen güneş tanrıcısının başlıklarına benzemektedir. Lar. 15 ve 16 numaralı hiyeroglif işaretlerindeki benzer başlıklı kadın başları, aynı sıra ile ‘kadın’ ve ‘büyük kadın, kraliçe’ şeklinde tanımlanmıştır (şek 24b-a)¹⁴⁹. Börker Klähn ve Börker¹⁵⁰, Alaca Höyük ortostatlarının üzerinde tasvir edilmiş olan tahtta oturan bir tanrıça ile bir kraliçe¹⁵¹ de aynı başlığı giymiş olduğundan, bu başlığın Arinna’nın güneş tanrıcısının dışında diğer tanrıçalar ve hatta kraliçeler tarafından da giyilmiş olabileceği için, Eflatun Pınar Anıtının üzerindeki disk başlıklı kadının büyük kraliçe bile olabileceği fikrindedir.

Erkek figürün de kimliğini tanımlayabilecek konik başlığından başka bir sembolü yoktur. Bu tip konik başlıkları genellikle tanrılar giymektedir. Ancak Lar. 17 ve 18 numaralı hiyeroglif işaretlerde (şek. 27,29) olduğu gibi bu başlık, boynuzsuz olduğu zaman aynı sırayla ‘kral’ ve ‘büyük kral’ anlamına gelmektedir¹⁵². Börker Klähn ve

¹³⁵ Özenir 1998, 139, şek. 3, lev. 15.

¹³⁶ Laroche 1958, 43 vdd.

¹³⁷ Bittel 1953: 4.

¹³⁸ Börker Klähn - Börker 1976, 36.

¹³⁹ Erkanal 1980, 291.

¹⁴⁰ Özenir 1998, 139, res. 17.

¹⁴¹ Özenir 2001, 36, res. 7-10, çiz. 1, 5.

¹⁴² age. 37, res. 17-9, çiz. 6.

¹⁴³ Koşay 1951, 24, şek.1a-b, Al.b.10.

¹⁴⁴ Doğan 1970, 50-1; lev. I,1-4.

¹⁴⁵ Eser şimdi, The Metropolitan Museum of Art’ta bulunmaktadır (Dorman ve diğ. 1987, 123, Muscarella 1974, no 125).

¹⁴⁶ Kohlmeyer 1983, 67-74, Fig. 25.

¹⁴⁷ Kraliçenin adında tanrıçanın adı bulunmaktadır. Onların aynı başlıkları giymeleri görüşlerinde de benzerlik yaratılmak istenmesine bağlanmıştır (Börker Klähn - Börker 1976, 22).

¹⁴⁸ Schaeffer 1956, Fig. 24.

¹⁴⁹ Laroche 1960, 9-10.

¹⁵⁰ Börker Klähn - Börker 1976, 22.

¹⁵¹ Bittel ve diğ. 1967, Abb. 47, 49a.

¹⁵² Laroche 1960, 10-13.

Börker¹⁵³, aynı şekilde erkek figürün de bir tanrı veya bir kral olup olmadığına karar vermenin zor olduğunu belirtmiştir.

Börker Klähn ve Börker'in yukarıdaki görüşleri ve kanatlı güneş kursu sembollerinin krallar ve kraliçeler tarafından kullanılmış olduğu dikkate alınır, anıt üzerindeki kadının ve erkeğin kral ve kraliçeyi temsil ettiği düşünülebilir.

Kanatlı güneş kursu sembollerinin, krallar ile kraliçelerin birlikte kullandığı mühürlerde¹⁵⁴ veya Tarsus'tan gelen kraliçe Puduhepa'nın tek başına kullandığı aedacula mühür baskısında¹⁵⁵ bulunması, bu sembollerin kraliçeler tarafından da kullanıldığını desteklemektedir.

Eflatun Pınar Anıtındaki iki kanatlı güneş kursunu ve dolayısıyla altındaki kral ve kraliçeyi de kaplayan ve anlamlandırılmayan büyük kanatlı güneş kursuna gelince, bu sembol aynı zamanda Büyük Hatti Ülkesinin Krallığını sembolize etmelidir ki bu bağlamda, merkezdeki kompozisyonun anlamı, 'Hatti Ülkesinin büyük kralı ve büyük kraliçesi' olabilir.

Oxford Ashmolean Müzesindeki Tarsus mührünün¹⁵⁶ yan yüzlerinden birinde, önünde bir altar ve libasyon yapan kuş-başlı bir adam bulunan oturan (kadın ?) figürün başının üzerinde kanatlı bir güneş kursu sembolü vardır (şek. 21). Bossert¹⁵⁷ figürü Güneş tanrısı olarak tanımlamıştır. Ayrıca figürün elindeki sembolün de söylendiği gibi yıldırım demeti değil, kısaltılmış biçimiyle 'signe royal' olduğunu belirtmiştir¹⁵⁸. Sözü

edilenler göz önüne alındığında figürün bir kralı (veya kraliçeyi?) tasvir ettiği söylenebilir.

Kanatlı güneş kursu sembolleri, Alaca Höyük tunç levhasında olduğu gibi içinde insan figürleri bulunmayan farklı kompozisyonlarda da görülebilmektedir.

Alaca Höyük tunç levhasının (şek. 26)¹⁵⁹ alt sırasında dağa benzer üç platform vardır. Bu platformların üzerinde başları birbiriyle temas halinde ve birer ön ayakları orta platformda iken diğer ayakları kenar platformlarda olan iki boğa bulunur. Boğalar, merkezde olan ve üstteki kanatlı güneş kursunu taşıyan stilize kutsal ağacı başlarında ve kutsal ağacın her iki yanındaki birer boğa-adamı sırtlarında taşımaktadır. Boğa-adamlar birer elleri ile ağacı dik olarak tutarken diğer elleriyle üzerlerindeki kanatlı güneş kursunu kaldırmaktadır.

Boğa adamların kutsal ağacın üzerindeki kanatlı güneş kursunu desteklediği kompozisyonlar, Louvre'deki iki çekiç başlı mühürde¹⁶⁰, Dresden'deki bir düğme mühürde¹⁶¹ ve Chicago'daki altın diskte¹⁶² de görülmektedir. British Museum'daki bir mührün üzerindeki üçgen, kutsal ağacın yerini almıştır¹⁶³. Kanatlı güneş kursunun altındaki üçgenin burada kralı sembolize ettiği düşünülebilir.

Boğazköy'deki 20 no.lu Mabetten gelen üçlü fildişinden bir heykelcik grubunda, kanatlı güneş kursu grubu taçlandırılmaktadır¹⁶⁴. Ortadaki heykelcik bir boğa-

¹⁵³ Börker Klähn - Börker 1976, 23

¹⁵⁴ Beran 1967, Taf. X-XI.

¹⁵⁵ Goldmann 1956, 248, Fig. 405: 15; Darga 1992, res. 205.

¹⁵⁶ Hogarth 1920, 38, Pl. 7, 196; Darga 1992, res. 49-50.

¹⁵⁷ Bossert 1957, 98.

¹⁵⁸ age. 98, Abb. 13c'de olduğu gibi.

¹⁵⁹ Koşay 1951, 24, res. 4.

¹⁶⁰ Börker Klähn - Börker 1976, 29, dn. 81.

¹⁶¹ Messerschmidt 1900, Taf. XLIII, 4; Alp 1993, şek. 11.

¹⁶² Rozetler ve hayat işaretleri doldurma motifleri olarak kullanılmıştır (Kantor 1957, Pl. XX-XXIII).

¹⁶³ Messerschmidt 1900, Taf. XLIII, 3; Hogarth 1920, 75, Fig. 78; Alp 1993, şek. 12b.

¹⁶⁴ Neve 1992, 29, Abb. 81.

adamdır ve yanlarda olan heykelcikler, genel ikonografik özellikleri ile dağ tanrılarını (?) anımsatırlar fakat her biri krallık esaslı olan “lituus”u tutmaktadır¹⁶⁵.

Megiddo fildişi levhasında, Şarkışla tören baltasında, British Museum’daki mühürde kral, Eflatun Pınar Anıtında ise kral ile kraliçe; Alaca Höyük tunç levhasında, üçlü fildişinden heykelcik grubunda, Louvre’deki çekiç başlı iki mühürde¹⁶⁶, Dresden’deki düğme mühürde¹⁶⁷ ve Chicago’daki altın diskte¹⁶⁸ ise krallığın yüceltilmesi söz konusu olmalıdır.

^DUTU^{ŠT} tanrısallık unvanını taşıyan Hitit krallarının, Hava tanrısının yeryüzündeki vekili ve Hava tanrısı ile Arinna’nın Güneş tanrıcısının çocukları olarak benzer bazı ikonografik özellikler göstermeleri doğaldır. Bu durum onların neden aslan, boğa, dağ, dağ tanrısı, aslan-adam ve boğa-adam figürlerinden bir veya daha fazlasıyla tasvir edilmiş olmasının nedenini açıklar. Kanatlı güneş kursu sembolleri, Yazılıkaya 34 ve 64 numaralı kabartmalarda olduğu gibi figürlerin hüküm süren büyük krallar olduklarını göstermek için bilerek ve istenerek kullanılmıştır.

Krallar, güneş tanrısı unvanını ve kanatlı güneş kursu sembolünü kullanma yetkisini tahta çıkış törenlerinde almış olmalıdır. Tahta çıkış ritüelleri Hitit krallarını gerekli tanrısallık ruhlarla donatmak içindi¹⁶⁹. Meşrulaştırma işlemi, bütün tanrıların Hava tanrısının evinde toplandığı Yeni Yıl törenleri sırasında ülkenin en yüksek tanrıları

tarafından yasallaştırılırdı¹⁷⁰. Söz konusu ev, Haas’ın da belirttiği¹⁷¹ gibi, hava tanrısı ile ailesinin (şek. 3) ve geriye kalan tanrısallıkların tasvirlerinin bulunduğu Yazılıkaya’dır. A odasındaki 34 numaralı figür (şek. 7), tahta çıkış töreninde “kanatlı güneş kursu sembolünü” ve ^DUTU^{ŠT} unvanını alarak tanrısallık güçlerle donatılmış her hangi bir Hitit kralını temsil etmelidir. Bu bağlamda Yazılıkaya’nın A Odasının Hava tanrısının evi olmasının yanı sıra Hitit krallarının tahta çıkış ritüellerinin gerçekleştiği mekan olduğu da söylenebilir.

Yazılıkaya 34 numaralı kabartmanın (şek. 7) yazıtına ve ikonografisine dayanılarak kanatlı güneş kursu sembollerinin Hitit krallarının değil “Gökyüzünün Güneş tanrısının” sembolü olduğu düşünülmüştür. Buna bağlı olarak da başını bu sembolün taçlandığı diğer benzer figürler de Güneş tanrısı olarak isimlendirilmişlerdir. Bu tanımlama Hitit krallarının ^DUTU^{ŠT} unvanını da taşımış oldukları için yanlış değildir ancak onlar hüküm süren büyük Hatti Ülkesinin kraliçelerinin ve “Güneş Tanrısı, Büyük Kral, t/labarna” unvanlı krallarının tasvirleri olmalıdır.

Yrd. Doç. Dr. H. Kübra Ensert,
Mustafa Kemal Üniversitesi,
Fen-Edebiyat Fakültesi, Arkeoloji Bölümü,
Tayfur Sökmen Kampüsü Antakya-HATAY
e-mail: hkensert@mku.edu.tr

¹⁶⁵ Alp (1999, 46) ortadaki boğa başlı ya da maskeli figürü Fırtına Tanrısı ve yanlarındakileri onun oğulları olan Nerik ve Zippalanda kentlerinin Fırtına Tanrıları olarak yorumlamıştır.

¹⁶⁶ Börker Klähn - Börker 1976, 29, dn. 81.

¹⁶⁷ Alp 1993, şek. 11; Börker Klähn - Börker 1976, 29.

¹⁶⁸ Rozetler ve hayat işaretleri doldurma motifleri olarak kullanılmıştır (Kantor 1957, Pl. XX-XXIII).

¹⁶⁹ Haas 1994, 191.

¹⁷⁰ age. 192.

¹⁷¹ age. 639.

ŞEKİLLER LİSTESİ

1. Yazılıkaya'daki figür no 64'ün kanatlı güneş kursu (Bittel ve diğ. 1975, Taf. 65).
2. Boğazköy Yerkapı sfenksinin, uzunlamasına dikey kesilmiş iki yarısının baştan bitişik olarak açılımının hayalî görünüşü (Darga 1992, şek. 124'den kopyalanarak sfenks, A. Görmüş tarafından çizildi).
3. Yazılıkaya Ana Sahne (Bittel ve diğ. 1975, Taf. 58).
4. Megiddo fildişi levhası üzerindeki başı kanatlı güneş kursu ile taçlandırılmış olan figür (Börker Klähn - Börker 1976, Abb. 21).
5. Karkamış'dan altından figürin (Börker Klähn - Börker 1976, Abb. 27).
6. Boğazköy Güneykale'deki Oda 2'nin arka duvarındaki kabartma (fotoğraf üzerinden kopyalanarak çizildi).
7. Yazılıkaya figür no 34 (Bittel ve diğ. 1975, Taf. 54).
8. Yazılıkaya figür no 64 (Bittel ve diğ. 1975, Taf. 60).
9. Yazılıkaya figür no 81 (Bittel ve diğ. 1975, Taf. 62).
10. Fitzwilliam Müzesindeki silindir mührün baskısı (Alexander 1975, Fig. 4).
11. Chicago'daki silindir mührün baskısı (Beran 1959-60, Abb. 1).
12. Sirkeli Kaya Anıtı (Akurgal 1995, şek. 64).
13. Alaca Höyük'te sfenksli kapının batı kulesinin ön cephesinde girişe yakın ortostat (Baltacıoğlu 1996, res. 1,1).
14. Bir pithos'un boynu üzerindeki silindir mührün baskısı (Uzunoğlu 1979, Abb. 2).
15. Gaziantep Bölgesinden bir silindir mührün baskısı (Erkanal 1993, lev. 13: II₁-x/11).
16. Konya-Karahöyük'ten bir silindir mührün baskısı (Alp 1994, lev. 11, 22'den A. Görmüş tarafından fotoğrafın üzerinden kopyalanarak yeniden çizildi).
17. Kral *Huzzia*'nın mühür baskısı (Beran 1967, Taf. 4, 147).
18. Ugarit'ten kral IV. *Tuthaliya*'nın mührünün baskısı (Alp 1988, şek. 1).
19. Boğazköy'den *Muwatalli*'nin mührünün baskısı (Beran 1967, Taf. 12, 250a).
20. Boğazköy'den kral IV. *Tuthaliya*'nın mührünün baskısı (Beran 1967, Taf. 6, 160).
21. Oxford Ashmolean Müzesindeki Tarsus mührü (Darga 1992, şek. 50).
22. Alaca Höyük kadın heykelciği (Börker Klähn - Börker 1976, Abb. 18).
23. Çiftlik kadın heykelciği (Börker Klähn - Börker 1976, Abb. 19a).
24. b-a. Kadın ve Büyük Kraliçe hiyeroglifik işareti (Laroche 1960, no. 15-6).
25. Eflatun Pınar Anıtı (Özenir 2001, lev. XV, 1).
26. Alaca Höyük tunç levhası (Börker Klähn - Börker 1976, Abb. 11).
27. Kral hiyeroglif işareti (Laroche 1960, no. 17).
28. Şarkışla tören baltası (Börker-Klähn 1989, Abb. 4).
29. Büyük kral hiyeroglif işareti (Laroche 1960, no. 18).

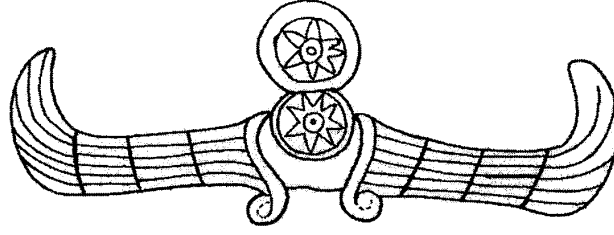
KAYNAKÇA

- Akurgal 1995** E. Akurgal, *Hatti ve Hitit Uygarlıkları* (1995).
- Alexander 1975** R. L. Alexander, “A Hittite Cylinder Seal in the Fitzwilliam Museum”, *AnatSt* XXV (1975): 111-117.
- Alp 1948** S. Alp, ‘Hitit Metinlerinde ^{GIS}kalmış “LITUUS” VE HUB.BI “KÜPE”’, *Belleten* XII 46 (1948): 301-319.
- Alp 1993** S. Alp, *Beiträge zur erforschung des HethitischenTemples, kultanlagen im lichte der keilschrifttexte neu deutungen*² (1993).
- Alp 1994** S. Alp, *Konya Civarında Karahöyük Kazılarında Bulunan Silindir ve Damga Mühürleri*² (1994).
- Alp 1999** S. Alp, *Hititlerde Şarkı, Müzik ve dans, Hitit Çağında Anadolu’da Üzüm ve Şarap* (1999).
- Alp 2003** S. Alp, *Hitit Güneşi* (2003).
- Baltacıoğlu 1996** H. Baltacıoğlu, *Alaca Höyük Sfenksli Kapı Kabartmalarında Tasvir edilen Tören* (1996).
- Beckman 1981** G. Beckman, “A Hittite Cylinder Seal in the Yale Babylonian Collection”, *AnatSt* XXXI (1981): 129-35.
- Beran 1958** T. Beran, “Hethitische Rollsiegel der Grossreichszeit”, *İstMitt* 8 (1958): 137-41.
- Beran 1959-60** T. Beran “Hethitische Rollsiegel der Grossreichszeit”, II. (Ergänzungen und Nachtrag zu Istanbul Mitteilungen 8, 137 ff.) *İstMitt* 9/10 (1959-60): 128-33.
- Beran 1967** T. Beran, *Die Hethitische Glyptik von Boğazköy* (1967).
- Bin-nun 1973** S. R. Bin-nun, “The Offices of GAL.MESEDİ and Tuhkanti in the Hittite Kingdom”, *Revue Hittite et Asiatique* XXXI (1973): 5-25.
- Bittel 1953** K. Bittel, “Beitrag zu Eflatun Pınar”, *BibO* X (1953).
- Bittel 1976a** K. Bittel, *Die Hethiter, Die Kunst Anatoliens vom Ende des 3. bis zum Anfang des 1. Jahrtausends vor Christus* (1976).
- Bittel 1976b** K. Bittel, *Beitrag zur Kenntnis hethitischer Bildkunst, Sitzungsberichte der Heidelberger Akademie der Wissenschaften Philosophisch-historische Klasse 1976.4* (1976).
- Bittel ve diğ. 1967** K. Bittel – R. Naumann – H. Otto, *Yazılıkaya Architektur, Felsbilder Inschriften und Kleinfunde*² (1967).
- Bittel ve diğ. 1975** K. Bittel – J. Boessneck – B. Damm – H. G. Güterbock – H. Hauptmann – R. Naumann – W. Schirmer, *Das Hethitische Felsheiligtum Yazılıkaya* (1975).
- Black - Green 1992** J. Black – A. Green, *Gods, Demons and Symbols of Ancient Mesopotamia* (1992).
- Bossert 1957** H. Th. Bossert, “Meine Sonne”, *Orientalia* 26 (1957): 97-126.
- Börker Klähn 1982** J. Börker Klähn, *Alt Vorderasiatische Bildstelen und vergleichbare Felsreliefs* (1982)
- Börker Klähn 1989** J. Börker Klähn, ‘Mons Argaius und Papanas “Die Berge”’: eds., K. Emre – B. Hrouda, M. Mellink – N. Özgüç, *Tahsin Özgüç’e Armağan Anatolia and the Ancient Near East Studies in Honor of Tahsin Özgüç* (1989): 237-55.
- Börker Klähn-Börker 1976** J. Börker Klähn – Chr. Börker, “Eflatun Pınar, Zu Rekonstruktion, Deutung und Datierung”, *Jdl* 90 (1975): 1-41.
- Collins 1998** B. J. Collins, “Hattušili I, The Lion King”, *JCS* 50 (1998):15-20.
- Darga 1992** A. M. Darga, *Hitit Sanatı* (1992).
- Delaporte 1940** L. Delaporte, *Malatya Arslantepe, la porte des lions* (1940).
- Doğan 1970** Ş. Doğan, “Çiftlik Heykelciği”, *Anadolu* 14 (1970): 50-1.
- Dorman ve diğ. 1987** P. F. Dorman – P. O. Harper – H. Pittman, *The Metropolitan Museum of Art: Egypt and the Ancient Near East* (1987).

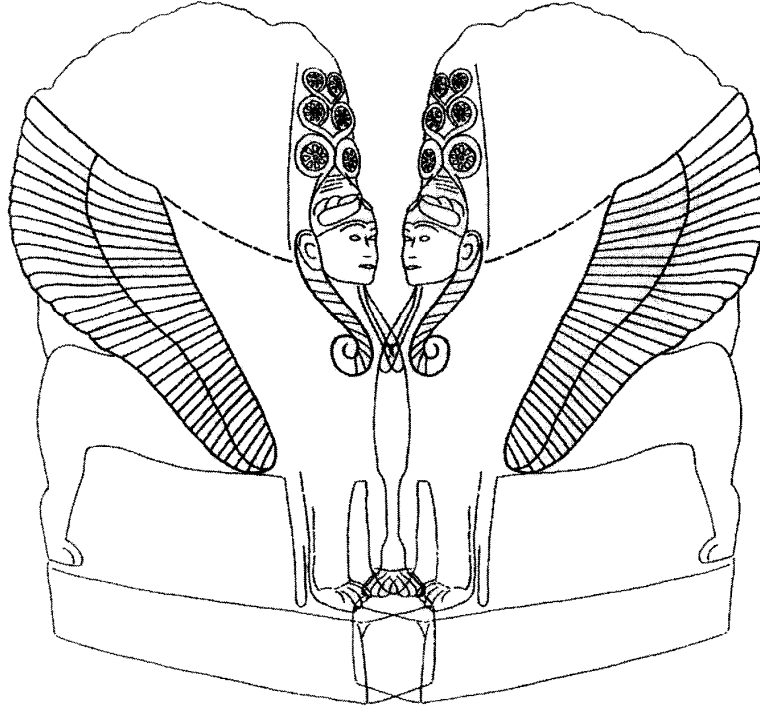
- Emre 1971** K. Emre, *Anadolu Kurşun Figürinleri ve Taş Kalıpları / Anatolian Lead Figurines and Their Stone Moulds* (1971).
- Erkanal 1980** A. Erkanal, "Eflatun Pınar Anıtı", *Bedrettin Cömert'e Armağan. Hacettepe Üniversitesi, Sosyal ve İdari Bilimler Fakültesi Beşeri Bilimler Dergisi Özel Sayı* (1980): 287-301.
- Erkanal 1993** A. Erkanal, *Anadolu'da Bulunan Suriye Kökenli Mühürler ve Mühür Baskıları* (1993).
- Fauth 1979** W. Fauth, "Sonnengottheit (^DUTU) und Königliche Sonne (^DUTU^{Sl}) ", *UgaritF* 11(1979): 227-63.
- Frankfort 1969** H. Frankfort, *The Art and Architecture of the Ancient Orient*⁴ (1969).
- Garstang 1912** J. Garstang, "A New Royal Hittite Monument from Near Marash in Northern Syria", *Annliv* IV (1912): 126-7.
- Goldman 1956** H. Goldman, *Excavations at Gözlükule, Tarsus From the Neolithic through the Bronze Age Volume II, Text-Plates* (1956).
- Gonnet Bağana 1967** H. Gonnet Bağana, "Arkeolojik belgelere göre Eti Güneş Kursları", *Anadolu* XI (1967): 161-6.
- Goetze 1947** A. Goetze, "The Priestly Dress of the Hittite King", *JCS* I (1947): 176-85.
- Güterbock 1942** H. G. Güterbock, *Siegel aus Boğazköy, Die Königssiegel von 1939 und die übrigen Hieroglyphensiegel* (1942)
- Güterbock 1943** H. G. Güterbock, "Eti Tanrı Tasvirleri ile Tanrı Adları", *Belleten* VII (1943): 273-93.
- Güterbock 1982** H. G. Güterbock, *Les hiéroglyphes de Yazılıkaya a propos d'un travail récent* (1982).
- Güterbock 1993** H. G. Güterbock "Sungod or King?": eds., M J Mellink, E Porada, T Özgüç, *Nimet Özgüç'e Armağan, Aspects of Art and Iconography: Anatolia and its Neighbours Studies in Honor of Nimet Özgüç* (1993): 225-6.
- Güterbock - Kendall 1995** H. G. Güterbock – T. Kendall, "A Hittite Silver Vessel in the Form of a Fist": eds., J. B. Carter - S. P. Morris, *The Ages of Homer A Tribute to Emily Townsend Vermeule* (1995): 45-60.
- Haas 1994** V. Haas, *Geschichte der Hethitischen Religion* (1994).
- Hawkins 2000** J. D. Hawkins, *Corpus of Hieroglyphic Luwian Inscriptions. Volume I Part 1-3Text and Plates* (2000).
- Hogarth 1920** D. G. Hogarth, *Hittite Seals with Particular Reference to the Ashmolean Collection* (1920).
- Kantor 1957** H. J. Kantor, "A 'Syro-Hittite' Treasure in the Oriental Institute Museum", *JNES* XVI (1957): 145-62.
- Kohlmeyer 1983** K. Kohlmeyer, "Felsbilder der hethitischen Grossreichszeit", *Acta Praehistorica et Archaeologica* 15 (1983): 7-154.
- Koşay 1951** H. Z. Koşay, *Türk Tarih Kurumu Tarafından yapılan Alaca Höyük Kazısı 1937-1939'daki Çalışmalara ve Keşiflere ait İlk Rapor* (1951).
- Laroche 1958** E. Laroche, "Eflatun Pınar", *Anadolu* III, (1958): 43-47.
- Laroche 1960** E. Laroche, *Les Hiéroglyphes Hittites* (1960).
- Macqueen 1986** J. G. Macqueen, *The Hittites and their contemporaries in Asia Minor*², (1986).
- Masson 1981** E. Masson, *Le panthéon de Yazılıkaya, nouvelles lectures* (1981).
- Mayer Opificius 1984** R. Mayer Opificius, "Die Geflügelte Sonne Himmels - Und Regendarstellungen im Alten Vorderasien", *UgaritF* 16 (1984): 189-236.
- Mellink 1970** M. J. Mellink, "Observations on the Sculptures of Alaca Hüyük", *Anadolu* XIV (1970): 15-27.
- Messerschmidt 1900** L. Messerschmidt, "Corpus inscriptionum Hettitarum", *MVAG* 5 (1900).

M.Ö. İkinci Binde “Kanatlı Güneş Kursu” İle Taçlandırılmış Anadolu Hitit Figürleri

- Neve 1987** P. Neve, “Boğazköy-Hattuša, Ergebnisse der Ausgrabungen in der Oberstadt”, *Anatolica* XIV (1987): 41-88.
- Neve 1989-90** P. J. Neve, “Boğazköy-Hattusha, New results of the excavations in the upper city”, *Anatolica* XVI (1989-90): 7-14.
- Neve 1992** P. Neve, ‘Hattuša-Stadt der Götter und Tempel’ *Antike Welt* 23 (1992).
- Oscar 1974** W. M. Oscar, *Ancient Art The Norbert Schimmel Collection* (1974).
- Orthmann 1971** W. Orthmann, *Untersuchungen zur späthethitischen Kunst* (1971).
- Özenir 1998** S. Özenir, “Eflatunpınar Hitit Anıtı 1996 Yılı Temizlik ve Kazı Çalışmaları” *VIII. MüzeKK* (1998): 135-57.
- Özenir 2001** S. Özenir, ‘Eflatunpınar “Kutsal Anıt-Havuz” (1996-2000)’ *AMMK*, (2001): 35-66.
- Özgüç 1950** T. Özgüç, *Türk Tarih Kurumu Tarafından Yapılan Kültepe Kazısı Raporu 1948/Ausgrabungen in Kültepe 1948* (1950).
- Özgüç 1988** T. Özgüç, *İnandıktepe, Eski Hitit Çağında Önemli Bir Kült Merkezi/An Important Cult center In The Old Hittite Period* (1988).
- Özgüç 1993** T. Özgüç, “Studies on Hittite relief vases, seals figurines and rock-carvings”: eds. M. J. Mellink, E. Porada ve T. Özgüç, *Nimet Özgüç’e Armağan, Aspects of Art and Iconography: Anatolia and Its Neighbors* (1993): 473-99.
- Porada 1948** E. Porada, *Corpus of Ancient Near Eastern Seals in North American Collections I, The Collection of the Pierpont Morgan Library* (1948).
- Savaş 1998** S. Ö. Savaş, *Anadolu (Hitit-Luvi) Hiyeroglif Yazıtlarında Geçen Tanrı, Şahıs ve Coğrafya Adları/Divine, Personal and Geographical Names in the Anatolian (Hittite-Luwian) Hieroglyphic Inscriptions* (1998).
- Schaeffer 1956** C. F-A Schaeffer, *Ugaritica III, Sceaux et Cylindres Hittites, Épée Gravée du Cartuche de Mineptah, Tablettes Chypro-Minoennes et Autres Découvertes Nouvelles de Ras Shamra* (1956).
- Seidl 1972** U. Seidl, “Lapisreliefs und ihre Goldfassungen aus Karkamiş“ *IstMitt* 22 (1972): 15-43.
- Strommenger 1964** E. Strommenger, *The Art of Mesopotamia* (1964).
- Thureau Dangin-Dunand 1936** F. Thureau Dangin - M. Dunand, *Til-Barsib* (1936).
- Ünal 1995** A. Ünal, “Yakılıp Yıkılan Eski Anadolu Kentlerinin Akıbeti”: *Hitit Göçleri ve Hitit İşgalinin Anadolu İskan Tarihinde Doğurduğu Demografik Sonuçlar*”, eds. A. Erkanal – H. Erkanal – H. Hüryılmaz – A. T. Ökse – N. Çınardalı – S. Günel – H. Tekin – B. Uysal – D. Yalcıklı (eds.) *In Memoriam İ. Metin Akyurt Bahattin Devam Anı Kitabı, Eski Yakın Doğu Kültürleri Üzerine İncelemeler* (1995): 367-72.
- Ünal 2002** A. Ünal, *Hititler Devrinde Anadolu I* (2002).
- Uzunoğlu 1978** E. Uzunoğlu, “Küp üzerinde bir Hitit Silindir Mühür Baskısı” *Anadolu Araş*, VI, (1978): 179-193.
- Uzunoğlu 1979** E. Uzunoğlu, “Die Abrollung eines hethitischen Siegels auf einem Pithos” *IstMitt* 29 (1979): 65-75.
- Van den Hout 1995** Th. P. J. Van den Hout, “Tuthalija IV. und die Ikonographie hethitischer Grosskönige des 13. jhs”, *BibO* LII (1995): 545-73.
- Winter 1976** I. J. Winter, ‘Phoenician and North Syrian Ivory Carving in Historical Context: Questions of style and Distribution’ *Iraq* 38 (1976): 1-22.
- Woolley 1955** L. Woolley, *Alalakh an Account of the Excavations at Tell Atchana in the Hatay 1937-1949* (1955).



Şekil 1



Şekil 2



Şekil 3



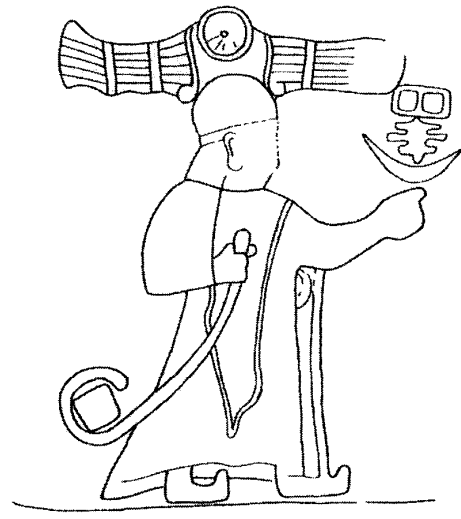
Şekil 4



Şekil 5



Şekil 6



Şekil 7



Şekil 8



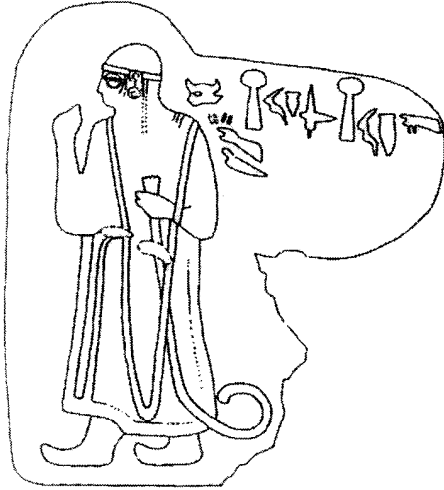
Şekil 9



Şekil 10



Şekil 11



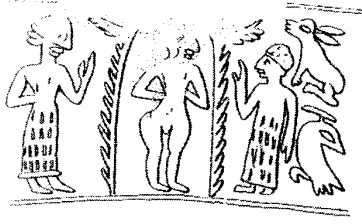
Şekil 12



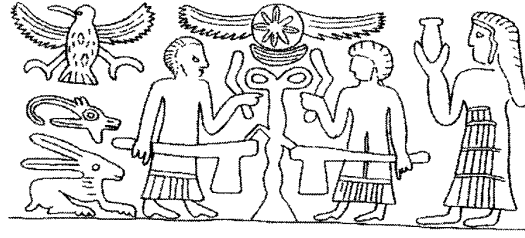
Şekil 13



Şekil 14



Şekil 15



Şekil 16



Şekil 17



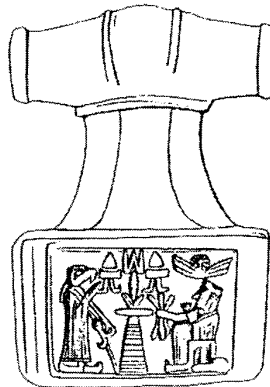
Şekil 18



Şekil 19



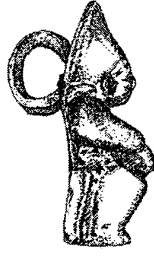
Şekil 20



Şekil 21



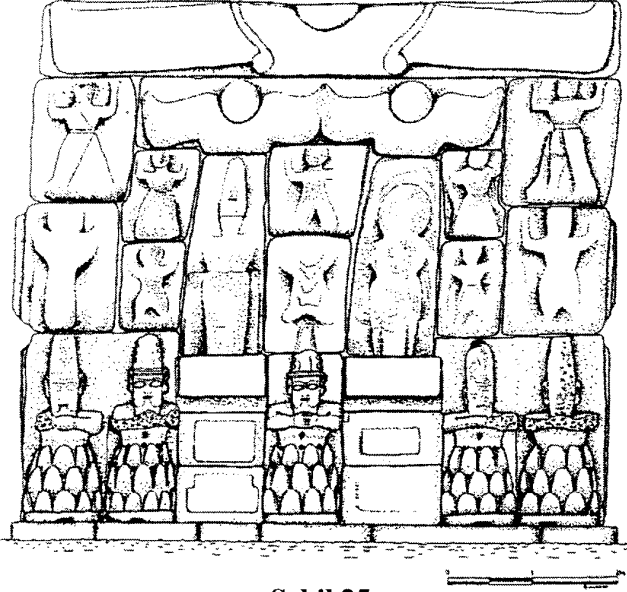
Şekil 22



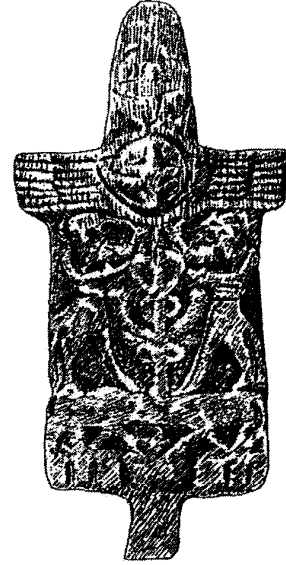
Şekil 23



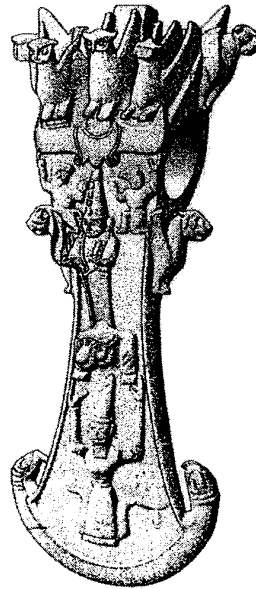
Şekil 24 a-b



Şekil 25



Şekil 26



Şekil 28



Şekil 27



Şekil 29