

## OLBA BÖLGESİ VE BÖLGEDE KULLANILAN POLYGONAL DUVAR TEKNİĞİ

Murat Durukan

### Abstract

The first tendencies of epigraphy and art in Greek manner appear during the Hellenistic period within the Olbian priestly dynasty in eastern Rough Cilicia. Furthermore a Graecization has taken place in the culture of the region. The effects of this time period which can be defined as acculturation can be observed best on religious platforms. As a result of syncretism, gods of Luwian origin were Graecized and the effects of the changes left important traces, not only in epigraphy or artifacts but also in cultural and social spheres. For example the Olbian symbols which are the products of this period are the attributes of Greek gods and can be presented as one of the best evidences of this influence.

It is also obvious that during this period the architectural characteristics of the Olba region changed radically. In the region where no monumental architectural existed until the 3rd century B.C., a construction period started through the middle of the 3rd century B.C. and flourished in the 2nd century B.C. These dates coincide with the important changes observed in epigraphical, social and cultural spheres as well as in art. The most characteristic feature of this construction period is that the technique of polygonal walls found its way to Olba and started to be used dominantly.

Especially the development considering epigraphy, art as well as social and cultural activities which appeared as a result of Graecization make us think that also the architectural development followed the same way. This situation must be the product of a power, willing to settle the Greek culture in Olba and of a systematical planning. This power was one of the most important kingdoms of the Hellenistic period, namely the Seleucids and the system they applied was the policy of acculturation.

There is a historical parallelity between the frequency of epigraphic and architectural material in this region and the event of 188 B.C. as the western border of the Seleucids was defined as Seleucia. It is obvious that there is a combination between these facts and that the acculturation policy of the Seleucids in Olba gained power during this period. The introduction of the polygonal wall technique and its application on civil and military architecture must be considered as a part of this policy.

The settlements which are not far from each other are small but possess strong fortification walls and the walls of these constructions within these settlements are built in polygonal technique. Due to the different topographical features these settlements have various plans but considered as a whole it appears that they are part of an organised settlement and defense system.

Constructions of various aims show local characteristics. Hellenistic tombs, temples and towers, built close to the settlements, reflect the architectural character of the region. Other structures such as fortification walls, their towers, bastions and houses are the buildings mostly attested within the settlements. It is a common feature that they are all built in the polygonal technique.

The defense system consists of independent towers and settlements with grandiose defense walls. This system is set on the shore and continued in north-south direction along valleys and roads so that all the region is taken under safety. The polygonal walls are divided into two main groups according to their contours and surfaces. There are also subgroups and these are categorized due to constructions and settlements which are mostly part of the defence system. But the surveys have shown that a certain type

of polygonal wall did not represent a certain architectural class (military, religious, civil architectural examples or graves) and that in each architectural class more than one type of contour or surface working was applied.

It is also obvious that there is no chronological development between the types of polygonal walls which differ in themselves. Furthermore the polygonal walls which can be dated to the Hellenistic period do not have a standard quality and the quality differs due to the economic, geographic, strategic or hierarchic instances.

Until new discoveries are made, it is possible to suggest that the defense system with its tombs, civil and religious architecture is to be dated to the beginning of the 2nd century B.C. and that it continued until the last quarter of the 2nd century B.C. or the last quarter of the 2nd century. Actually the construction of polygonal technique continued after the Hellenistic period but with a continuous decline in its quality. Independent from the improvement and settled politics of the Hellenistic period, the polygonal technique even continued during the period of Early Christianity but without any systematic and it is usually represented by single examples.

Dağlık Kilikia bölgesinde yer alan Olba rahip krallığı, Hellenistik dönemde, hem idari yapılanmasıyla, hem mimari dokusuyla, hem de plastik ve epigrafik buluntularıyla bölgenin genel karakterinden farklı bir görüntü çizer. Rahip krallık, Dağlık ve Ovalık Kilikia'nın sınırı olarak kabul edilen topraklar üzerinde kurulmuştur. Bununla birlikte, Olba'nın hemen doğusunda bulunan alanın Kilikia'nın hangi bölümüne dahil edilmesi gerektiği ve Olba ile ilişkisi konuları net değildir. Bu belirsizlik göz önünde tutularak, öncelikle Kilikia bölgesindeki sınırlar ve Olba krallığının sınırları konularına değinmekte yarar vardır.

### **Olba Bölgesi**

Batıda Korakesion'dan (Alanya) doğuda İskenderun körfezine kadar uzanan Kilikia bölgesi, Strabon tarafından Dağlık ve Ovalık olmak üzere iki kısma ayrılmıştır (Harita). Ancak bu iki kısım arasındaki sınır konusunda Strabon'da bir karmaşa söz konusudur. İki değişik anlatımdan birincisi aradaki sınırın Lamos nehri, ikincisi ise Soli/Pompeiopolis şehri olduğunu ifade etmektedir<sup>1</sup>. Buna bağlı olarak da bir fikir birliği oluşmamıştır.

Olba bölgesi ise Doğu Dağlık Kilikia'da denize dökülen Kalykadnos ile Lamos

nehirleri arasında, Hellenistik dönemde adını duyurmuş bir rahip-krallıktır.

Soli/Pompeiopolis ile Lamos Nehri arasında kalan yaklaşık 30 km'lik mesafenin, Kilikia'nın hangi bölümü içinde değerlendirilmesi gerektiği konusundaki sınır tartışmasına bölgenin coğrafyasını göz önünde bulundurarak yaklaşırsak, Dağlık ve Ovalık bölgeler arasındaki sınırı Lamos Nehri olarak kabul etmenin uygun olacağı ortaya çıkmaktadır. Ancak Strabon'un yaşadığı dönemde Dağlık Kilikia'nın en önemli şehirlerinden biri olarak gösterebileceğimiz Elaiussa'dan sonra, doğuya doğru gidildiğinde karşılaşılan ilk büyük şehir Soli/Pompeiopolis'dir. M.Ö. 67 yılından sonra Pompeius tarafından yapılan düzenlemeler sırasında Soli/Pompeiopolis ile Elaiussa'nın toprakları arasındaki sınırın Lamos nehri ile çizilmiş olması, Lamos'un batısında kalan bölgenin Elaiussa'nın, Lamos'un doğusunda kalan toprakların ise Soli/Pompeiopolis'in nüfuz bölgesi olarak tanınmasını sağlamış olması yüksek bir olasılık olarak durmaktadır. Bu durumda Dağlık Kilikia'nın bittiği noktada Ovalık Kilikia'nın, yani Soli/Pompeiopolis topraklarının başlaması, Strabon'un bu şehirden sınır olarak söz etmesinin sebebi olarak düşünülebilir.

<sup>1</sup> Strabon, XIV.V.6 ve XIV.V.8.

Hellenistik dönemin önemli iki merkezi olan Olba krallığı toprakları ile Soli kenti arasında kalan alanda, aynı dönemde bu iki merkez kadar önem taşıyan bir başka yerleşim söz konusu değildi. Bu sebeple, Olba ile Soli'nin hinterlandlarının nereye kadar uzandığı konusu açık değildir. Araştırmacılar, özellikle Olba'nın sınırlarını çizerlerken, batıda Kalykadnos, doğuda ise Lamos nehirlerini göstermektedirler. Ancak Lamos'un hemen doğusunda, Olba krallığına komşu bir başka önemli merkez olmamasına rağmen, bu sınırı daha doğuya taşımamaktadırlar. Bunun sebebi ise, Lamos nehrinin ağzında tespit edilmiş ve Olba krallığının sembolleri arasında bulunan bir Triskelis kabartması<sup>2</sup> ile Hellenistik dönemden kalan mimaride gözlemlenen olağanüstü farktır. Kıyı şeridinde Lamos'un doğusuna geçildiği anda, Soli'ye kadar olan yaklaşık 30 km.'lik alanda, Lamos'un batısında görülen mimari yoğunluk ile hiç bir benzerlik göstermeyen ve hatta (Hellenistik dönemle ilgili olarak) kaybolan bir mimari doku ile karşılaşılır. Karşımıza çıkan mimarinin çok azı Roma, kalan kısmın tamamı Bizans ya da Ortaçağ yapılarıdır.

Olbalılar belki de Lamos'un doğusuna uzanmış ve bu bölgeden faydalanmışlardı. Ancak bu durum, olasılıkla tarım ile sınırlı kalmıştı. Çünkü bu alandaki tarıma elverişli araziler Lamos'un batısı ile kıyaslanamayacak kadar geniş ve sulu tarıma uygundur. Lamos nehrinin doğusundan itibaren, dağlarla deniz arasında kalan arazi genişlemeye başlamaktadır. Aynı zamanda çok da verimli olan bu toprakların Hellenistik dönemde kullanılmamış oldukları

düşünülemez. Nitekim Toroslara doğru çıktıkça, Olba krallığının Lamos nehrinin doğusuna da yayıldığı, yapı kalıntılarından anlaşılmaktadır. Böyle bir iskan politikası sonucunda, herhangi bir saldırı durumunda sadece Lamos Nehrinin batısına geçmek, korunmak için yeterli olacaktı. Bu sebepten dolayı, ahşap mimari geleneğini de göz önünde bulundurarak<sup>3</sup>, Olbalıların kıyıda Lamos'un doğusundaki bölgeyi Hellenistik dönemde kullanmış, ancak savunma ağını bu bölgeye taşımaya gerek duymamış olma ihtimalleri gözardı edilmemelidir.

### Olba'nın Savunma Stratejisi

Yapılan araştırmalar sonucunda, Olba bölgesinde, aynı sistemin parçası olan ve çok büyük bölümü polygonal duvar tekniği kullanılarak inşa edilmiş, 40 civarında kale ve kulenin varlığı saptanmıştır<sup>4</sup>. Ayrıca kale komplekslerinin içinde yer alan değişik fonksiyonlara yönelik yapıların da tamamına yakınının yine polygonal duvar tekniği ile inşa edilmiş olduğu görülmektedir (Res. 1). Bu sebeple polygonal tekniğin detaylarına girmeden önce, savunma sistemiyle ilgili genel bir çerçeve çizmek, konunun daha iyi anlaşılmasına yardımcı olacaktır.

Bölgenin coğrafyası, denize dik inen dağlar ve bu dağların arasında kalan vadiler şeklinde tanımlanabilir. Bölgenin savunma stratejisi ise, birbirini gören kuleler ve kalelerin, kuzey-güney akslı vadi ve yolların stratejik noktalarına konuşlandırılmaları şeklinde kurgulanmıştır. Tarımsal fonksiyonlarının yanında, gözetleme ve haberleşme amaçlı inşa edilmiş olan kulelerin bir kısmı hala zamana karşı ayakta kalabilme mücadelesi verirken, bir kısmının da neredeyse tamamen yok oldukları

<sup>2</sup> Olba rahip krallığının simgelerinden biri olan Triskelis'in Lamos nehrinin ağzındaki örneği ve Olba'nın doğu sınırı için bkz. MacKay 1990, 2099, dn 208; ayrıca Lamos ile Kalykadnos nehirleri arasında kalan alanın neden yoğun olarak iskan edildiği konusunda bkz. Durukan 1998a, 87.

<sup>3</sup> Ahşap mimari konusunda bkz. Durukan 1998b, 14 vd.

<sup>4</sup> Kule ve kalelerin yoğunluğuyla ilgili olarak bkz. Durugönül 1998, 12, harita 2.

anlaşılmaktadır. Buna örnek olarak Poşlu girişindeki kule gösterilebilir (Res. 2)<sup>5</sup>.

Olba'nın saldırıya maruz kalabileceği yegane yön denizdi. Bu yüzden savunma sisteminin bu noktadan hareketle inşa edildiği gözlenmektedir. Ancak bu yapıların, denizden gelebilecek saldırılara karşı sadece kıyı şeridinde bir savunma hattı oluşturmadıkları, kuzeye doğru ilerleyen vadiler ve yollar üzerinde kurulmuş olan yerleşimlerin, genellikle surlar ve bazen bu surlara bağlı, bazen de bağımsız kulelerle takviye edildikleri gözlemlenmektedir.

Kıyıda başlamak kaydıyla, polygonal teknikte inşa edilmiş savunma yapılarıyla vadilere hakim zirvelerin tutulması, iç bölgelerdeki dini ve idari merkezin, merkeze ulaşan yolların ve dolayısıyla tüm bölgenin güvenlik altına alındığını göstermektedir. Sözü edilen merkezin, Hellenistik dönemde Olba kenti sınırları içinde bulunan ancak kent merkezinin 4 km batısında yer alan, Roma döneminde ise Diocaesarea kentinin kurulduğu alan olan ve rahip kralların yaşadığı düşünülen "apartman kule" (Res. 3) ile Zeus Olbios (Res. 4) tapınağının bulunduğu yer olduğu açıktır<sup>6</sup>. Burada, Zeus tapınağını ya da apartman kuleyi koruma amacıyla inşa edilmiş, çağdaş bir koruma duvarının günümüze kadar bulunamamış olması ilginçtir. Bu durum, krallık sınırları içinde kurulmuş olan savunma sisteminin ne

denli etkin ve yeterli olduğuna işaret eden önemli bir ayrıntıdır<sup>7</sup>.

Son olarak, böylesine güçlü bir savunma sistemi ile korunan krallığın "idari merkezinde" kimlerin yaşadığı sorusu sorulabilir. Ülke rahip krallarla yönetildiği için kalabalık bir merkez düşünülmemelidir. Çünkü nüfusun artması, insanları bütünleş-tiren ve yönetsel kolaylıklar sağlayan dini mistisizmin de dejenere olmasını beraberinde getirecekti. Bu sebeple Olba kentinin yaklaşık 4 km. uzağındaki bu merkezde, ruhban sınıfı, elit tabaka ve bunların eşrafından oluşan, fazla kalabalık olmayan bir kitlenin yaşadığı düşünülebilir. Ayrıca bu merkezde; ihtiyaç duyulduğunda, çağırılma durumunda ya da tespit edilmiş özel günlerde ziyaret edilen, bunun dışında uzak durulan bir kutsal alandan söz etmek, az sayıdaki Hellenistik kalıntının anlattıklarıyla da uyumaktadır<sup>8</sup>.

### **Polygonal Teknik ve Olba'daki Kullanım Alanları**

Büyük bölümü polygonal duvar tekniğiyle inşa edilmiş olan güçlü savunma sistemi merkez alınarak yapılan sınıflamada, kabaca yontulmuş, düzensiz kenarlı polygonal duvarlar, en erken dönemlerden en geç dönemlere kadar kullanılan ancak tarihlemede kriter oluşturmayan duvarlar

<sup>5</sup> Sadece tek taş sırası korunmuş olan bu kulenin devrilmiş durumdaki kapı lentosu üzerinde, Olba işaretleri olarak tanınan tanrısal semboller bulunmakta ve sistemin bir parçası olarak inşa edilmiş olduğu konusunda ipucu vermektedir, bkz. Durugönül 1998, 89. Bu kuleden yola çıkarak, benzer şekilde yok olmuş başka kuleler olabileceğini de düşünmek mümkündür.

<sup>6</sup> Olba krallığının merkezinde bulunan apartman kule ve özellikle de Zeus Olbios Tapınağı hakkında bkz. Heberdey-Wilhelm 1896, 85 yn. 166, 76; Durugönül 1998, 79 vd.

<sup>7</sup> Tapınağın bulunduğu alan Hellenistik dönemde bir kent değildir. Bu sebeple sur duvarına ihtiyaç hissedilmemiş olabilir ancak yine de tapınağın ve idarecilerin bulunduğu alanın koruma altına alınması gerektiği akla gelebilir. Son yıllarda Alman arkeologlar tarafından yürütülen çalışmalarda yine Hellenistik döneme ait olduğu düşünülen ve modern yapıların altında kalmış olan kule kalıntılarının rastlanmıştır. Henüz fonksiyonları tanımlanamamış olan bu bağımsız kulelerin Hellenistik dönemdeki savunma ağının uzantıları olma ihtimalleri de vardır.

<sup>8</sup> Zeus Olbios Tapınağının Hellenistik dönemde bir hac merkezi olabileceğine ilişkin bkz. Durugönül 1995, 76.

oldukları için dikkate alınmamışlardır.<sup>9</sup> Yapılan sınıflama, çoğunlukla titiz işçilik gösteren kenar ve yüzeye sahip polygonal duvarları içermektedir. Ancak bu noktada üzerinde durulması gereken bir diğer önemli nokta da, Hellenistik döneme tarihlenebilen tüm polygonal duvarların, standart bir kalitede olmadıklarıdır. Kimi zaman aynı yerleşimin surlarında bölüm bölüm, estetik açıdan gözle görülür farklar yakalamak mümkün olmaktadır. Çağdaş olan bu duvarlar arasındaki fark, çok göze çarpan duvar ile, tali bir duvara her zaman aynı özenin gösterilmediğini anlatmaktadır (Res. 9). Ayrıca, işçilik kalitesi açısından Hellenistik dönemin çok kaliteli örneklerine oranla daha kaba bir görüntü çizen polygonal duvarlara, yine Olba bölgesi sınırları içinde düşünülebilecek olan, ancak Lamos nehrinin kuzeydoğusunda yer alan pek çok küçük yerleşimde rastlamak mümkündür. Duvar kalitesinde gözlenebilen dejenerasyona rağmen, bu örneklerin de pek çoğunun yine Hellenistik döneme ait imar politikasının bir devamı olabileceği anlaşılmaktadır. Bu sebeple Olba'da, Hellenistik dönemde polygonal teknikte inşa edilmiş olan tüm yapıların mükemmel olmadığı gerçeğini gözardı etmemek gerekir<sup>10</sup>. Bu durum son derece normaldir. Ancak duvarlar kategorize edilirken, şüphesiz en özenle inşa edilmiş olan örnekler belirleyici olmuştur.

Bu noktadan hareketle, polygonal duvarlar, kenarlarına göre üç grupta incelenmiştir. Gönyeli kenarlılar, eğri kenarlılar ve düzensiz kenarlılar<sup>11</sup>. Yüzey

tiplerine göre de üç gruba ayırmak mümkündür: Bosajlı yüzeyliler, düz yüzeyliler ve rustik yüzeyliler<sup>12</sup>. Kullanım alanları konusunda, kenar şekillerine göre bir tasnif yapmak mümkün görünmemekle birlikte, yüzey tiplerine göre polygonal duvarlar, genel hatlarıyla, kategorize edilebilir. Yapılan yüzey araştırmalarında ulaşılan tespitlere göre:

-Bosajlı yüzeyin daha çok askeri mimaride ve kısmen dini mimaride;

-Düz yüzeylilerin genellikle dini ve sivil mimari ile daha az oranda askeri mimaride ve tek bir mezar evinde;

-En sık rastlanılan rustik yüzeyli duvarların ise, askeri ve sivil mimari ile mezar evlerinde yoğunlaştıkları söylenebilir.

Tabi bu sonuç sadece bir genellemedir. Anlaşılacağı üzere, her yüzey tipinin belli mimari sınıflarda yoğunlaştığı gözlenirse de, bu sınıflarda diğer yüzey tiplerinde örneklere de rastlanmaktadır. Mesela Çatıören yerleşimindeki Hermes Tapınağında düz ve bosajlı yüzeylerin birlikte kullanılması, bu istisnalara gösterilebilecek en güzel örneklerden biridir (Res. 1-5-6).

Polygonal duvarlarla inşa edilmiş olan mezar evlerinde, düz (Res. 8) ve rustik yüzeyli duvarların (Res. 14) kullanıldığı görülmektedir<sup>13</sup>. Bu mezarlar, Olba'da görülen polygonal tekniğin tarihlenmesinde de büyük önem taşımaktadırlar ki tarihleme kısmında bu konunun üzerinde önemle durulacaktır.

Yüksek bosaja sahip duvarlar, birkaç istisna örneğin dışında, genellikle yerleşimi çevreleyen surlarda, surlara bağlı kulelerde,

<sup>9</sup> Bu tip duvarların, tarihlemeye yardımcı olmadıkları için, başka merkezlerde de gözönünde tutulmadıklarına ilişkin olarak bkz. Akarca 1987, 113.

<sup>10</sup> Bu yerleşimler ve polygonal duvar örnekleri hakkında bkz. Tırpan 1998, 161 vd.

<sup>11</sup> Tırpan 1990, 411; Tırpan 1998, 161 vd.

<sup>12</sup> Rustik yüzeylerde bloklar işlendikleri halde, özellikle pürüzlü bırakılmaktadır. Polygonal duvar yüzey sınıflamaları hakkında bkz. Tırpan 1990, 411; Durukan 1999, 86 vd.

<sup>13</sup> Polygonal duvarlarla inşa edilmiş olan mezar evleri konusunda detaylı bilgi için bkz. Durukan 1999, 79 vd.

sur içinde yer alan, olasılıkla askeri amaçlı yapılarda (Res. 1), bastionlarda (Res. 9) ve bağımsız kulelerde (Res. 10) tespit edilmiştir. Bu durum, bosajlı yüzey tipinin, şart olmamakla birlikte, özellikle savunma mimarisinde tercih edildiğine işaret etmektedir.

Bununla birlikte, Çatıören yerleşiminde sura bağlı kule ile Hermes Tapınağı arasında 20 m.'den az bir mesafe bulunmaktadır. Kare planlı kule tamamen bosajlı teknik ile inşa edilmiştir (Res. 1). Bu gayet normaldir; ancak kendisine yaklaşık 20 m. uzakta bulunan ve aynı aks üzerindeki dikdörtgen planlı Hermes Tapınağının, dışarıdan görülmeye müsait olan ve belki de sur sisteminin bir parçası olan dış duvarı yüksek bosajlı olarak; sur içinde kalan ve dıştan görülmeye müsait olmayan pronaos ve naos duvarları ise düz yüzeyli olarak inşa edilmiştir (Res. 1-5-6). Kısacası, vadinin içinden yada karşı yamaçtan bakıldığında, Hermes Tapınağı da sur sistemine bağlı bir kule gibi görülecekti. Bu durumda Hermes Tapınağı planlanırken, dış duvarların, caydırıcı olması amacıyla, askeri mimari izlenimi uyandıracak tarzda; iç duvarların ise bu anlayışın dışında 'belki de dini mimariye daha uygun olacağı gerekçesiyle düz yüzeyli olarak' inşa edilmiş olduğu düşüncesi yanmaktadır.

Eğer dini mimari için bosaj tercih edilseydi, yapının tüm duvarlarının aynı teknikle inşa edilebileceği, bu tapınakta görülmüş olmaktadır. Ancak tapınak mimarisinde daha çok düz yüzeyli polygonal duvarlara bir eğilim olmalı ki, yapının sadece dışarıdan görülebilecek olan duvarları, farklı bir amaçla bosajlı olarak yapılmıştır.

Bu hipoteze istisna teşkil eden Yapılıkaya Hermes Tapınağında ise<sup>14</sup> son derece yüksek, bosajlı duvarlar görmek mümkündür (Res. 11). Bunu açıklarken, yol

olarak kullanılan bir vadinin batı yamacına inşa edilmiş olan ve çevresinde kendisini koruyacak herhangi bir yerleşim bulunmayan bu tapınağın savunmasız bir pozisyonu olduğu ve bu dezavantajı mümkün olduğunca ortadan kaldırmak için, caydırıcı görüntüsü en etkili olan yüzey tipiyle inşa edilmiş olabileceği düşünülebilir. Nitekim klasik tapınak planlarından farklı bir planı olan bu yapı, doğal bir mağaranın yüksek ön cephesinin polygonal duvarlarla kapatılması sonucu ortaya çıkmıştır ve dışarıdan bakıldığında tapınak olduğuna işaret eden bir iz bulunmamaktadır. Bir çeşit kamuflaj olarak düşünülebilecek bu durumun, Çatıören Hermes tapınağının dış duvarlarında da uygulandığı için, yapıyı dışarıdan bakıldığında, tapınak olduğu anlaşılamayacak hale getirme amacı taşıdığı düşünülebilir.

Bir diğer alternatif olarak, bosajın kullanılmasıyla, dinsel etkinin halk üzerindeki baskısını arttırma amacı güdüldüğü ve tapınak mimarisinin daha görkemli hale dönüştürüldüğü söylenebilir.

Bosaj, duvarın daha görkemli ve daha sağlam görünmesini sağlamaktadır. Dolayısıyla psikolojik bir etki bırakmaktadır ve caydırıcı özelliği oldukça etkilidir. Sivil yapılar ile mezarlarda bosaja gerek olmadığı için düz ya da rustik yüzeyli polygonal duvarlar daha çok tercih edilmiştir<sup>15</sup>. Ancak yukarıda anılan farklı gerekçelerle ya da tamamen tercihe dayalı olarak, dini yapılarda

<sup>14</sup> Yapılıkaya hakkında bkz. Tırpan 1990, 417; Hicks 1891, 237; Bent 1891, 211.

<sup>15</sup> Savunma amaçlı yapılar içinde iyi korunmuş durumda bulunan Meydankale'deki sur sisteminde, sur duvarlarının da kulelerden farklı bir yüzey işçiliğiyle inşa edildiği görülmektedir. Buradaki sur duvarları daha çok rustik yüzeyli polygonal duvar sınıfına sokulabilirken, kulelerin bosajlı yüzeye sahip olduğu görülür, bkz. Durugönül 1998, 45, abb. 26. Bu durum, bosaj tercihinin, savunmaya yönelik yapılar içinde de sınırlı kullanım alanı olduğunu anlatır. Ayrıca bosajı olmayan kulelerin varlığı da yüzey tipinin tercihinde kalıplaşmış kriterler bulunmadığını göstermektedir. Buna en güzel örnek Hançerli Kule'dir, bkz. Durugönül 1998, 13 vd.

da bosajlı yüzey tipinde örneklerin inşa edildiği bir gerçektir.

Bununla birlikte kulelerde ve tümüyle askeri amaca yönelik olan sur duvarlarında da, bosajlı yüzeyin dışındaki iki yüzey tipine yakın inşa edilmiş örnekler bulunmaktadır. Hançerli Kulesi ve Meydan Kale'nin sur duvarları gibi yapılar 'düz yüzeyli' polygonal duvarlara örnek olarak gösterilebilir (Res. 12). Oldukça titiz bir yüzey işçiliği gösteren bu yapıların sayısını çok fazla arttırmak mümkün olmamaktadır. Düz yüzeyli polygonal sınıfına dahil edilebilecek diğer kaliteli örnekler arasında Işıkkale'de bulunan bazı konutların duvarlarını ve Hisarkale'deki 1 No'lu mezarı saymak mümkündür (Res. 8). Ayrıca yukarıda sözü edilen Çatiören Hermes Tapınağının pronaos ve naos duvarları da bu yüzey tipinin güzel örnekleri olarak gösterilebilir.

En sık rastlanan tip olan rustik yüzeyli duvarların ise, dini mimari hariç, her sınıf içinde yoğun olarak kullanılmış olduğu gözlenmiştir. İmamlı Kulesi'nin duvar işçiliği, Hisarkale ve Mancınıkkale'de güzel örnekleri bulunan mezar evleri (Res. 14) ile pek çok sur ve konut duvarı bu kategoride değerlendirilebilir.

Bu veriler ışığında, genel hatlarıyla farklı yüzey tipine sahip olan polygonal duvarların, farklı mimari sınıfları temsil ettikleri izlenimi uyanmakla birlikte, bu sınıflamanın bir kural haline dönüştürülmediği ve her sınıfın içinde farklı yüzey tiplerinde örneklerin kullanılabilme esnekliğinin olduğu sonucuna ulaşmak mümkündür.

### **Polygonal Duvarların Gelişimi ve Tarihlenmesi**

Olba bölgesinde yapılan yüzey araştırmaları, toprak üzerinde tespit edilebilen mimari kalıntıların en erken Hellenistik döneme kadar geriye gidebildiği sonucunu ortaya çıkarmıştır. Bu dönemin öncesinde de şüphesiz iskan edilmiş olan

bölgenin mimari karakterinde Hellenistik dönemle birlikte bir değişim yaşandığı gözlenmektedir. Bu kabuk değişiminin yalnızca mimari alana değil, kültürel dokuya da yansdığı, Hellenistik döneme tarihlenen Yunanca yazıtlardan anlaşılmaktadır.

Olba bölgesinde tespit edilebilen Hellenistik döneme ait yazıtlar ile polygonal duvarların yoğunlaşmaya başlamaları arasında bir paralellik gözlenmektedir. Her ikisi de, Hellenistik dönemle birlikte yoğunlaşmaya başlamış, Yunan etkisi taşıyan materyallerdir. Bu sebeple, yapılan polygonal duvar tarihlenmelerinde eldeki yazıtların verdiği ipuçları önem taşımaktadır.

Ancak, yazıtlara dayanarak yapılan tarihlenmeler, harf karakterine göre ya da Korykos'ta bulunan ama tarihlenmesi tam olarak oturtulamamış olan rahipler listesine göre yapıldığı için<sup>16</sup>, sadece genel bir fikir vermekte ve net tarihlendirme yapılmasına olanak tanımamaktadır. Bu yüzden, yazıtlardan, yazıtı barındıran yapının genel olarak hangi dönemde yapıldığı konusunda fikir edindikten sonra, o tarihlere yaşanmış olan politik olayları da detaylarıyla inceleyerek polygonal duvarların tarihlenmesi yapılmaya çalışılacaktır. Ama bundan önce cevap bulunması gereken ayrıntılardan biri, Olba bölgesindeki polygonal tekniğin kendi içinde nasıl bir gelişim seyri izlediğidir.

Farklı kenar ve yüzeylere sahip olan polygonal duvarlardan hangi tipin daha erken olduğu ya da nasıl bir gelişim gösterdiği konusunu irdelemiş olan A. Tırpan, Mancınıkkale sur duvarlarında saptadığını belirttiği inşa evrelerine dayanarak, farklı kenar işçiliği gösteren polygonal duvar tipleri arasında bir kronoloji oluşturmuştur<sup>17</sup>. Buna göre en erken duvarların, akropol girişindeki eğri kenarlı ve ince yüzey işçiliğindeki surlar olduğu belirtilmektedir. Daha sonra sırasıyla

<sup>16</sup> Korykos'ta bulunan rahipler listesi için bkz. Hicks 1891, 243, no. 27; Heberdey-Wilhelm 1896, 71, no. 155.

<sup>17</sup> Tırpan 1990, 420 vd.

gönyeli kenarlı ince yüzey işçiliği, gönyeli kenarlı kaba yüzey işçiliği ve düzensiz kenarlı kaba yüzey işçiliğinin kronolojik olarak erkenden geçe doğru dizilebileceği önerilmiştir.

Ancak alternatif bir bakışla, Mancınıkkale'yi bütün olarak, Olba'nın savunma sistemindeki zincirin halkalarından biri şeklinde değerlendirmek de mümkündür. Bu durumda Mancınıkkale'deki farklı kenar tiplerine sahip tüm sur duvarlarının, bölgenin savunma ağı ile aynı dönemde yapılmış olabileceği, kendi içinde farklılık gösteren kenar ve yüzey tipindeki polygonal duvarların, kalenin inşası aşamasında tercihe bağlı olarak farklılık gösterdiği düşünülebilir. Nitekim bu durum Çatıören Hermes Tapınağındaki uygulama ile paralellik göstermektedir. Çatıören yerleşimi de, Olba bölgesindeki savunma zincirinin önemli halkalarından biri olmasından dolayı, diğer Hellenistik yerleşim birimlerinden uzun zaman öncesine ya da sonrasına tarihlenemez. Bu yerleşimdeki Hermes Tapınağında kullanılmış olan bosajlı ve düz yüzeyli polygonal teknikler, her iki yüzey tipinin de aynı dönemde kullanılmış olduğuna işaret etmektedir (Res. 5-6)<sup>18</sup>. Aynı merkezde bulunan ve rustik yüzeyli olarak tanımlanabilecek polygonal duvarlı mezar yapısını da göz önünde bulundurarak (Res. 7) bosajlı, düz yüzeyli ve rustik yüzeyli polygonal duvarların Olba'ya beraber girdikleri ve aynı dönem içinde birlikte kullanıldıkları düşünülebilir<sup>19</sup>.

Bu durumda bölgedeki farklı yüzey tiplerine sahip polygonal duvarlar arasında, kronolojik bir gelişimden söz etmek mümkün olamamaktadır. Yani bir erken ya da olgun polygonal dönem düşünmek için, ya da bir yüzey tipinin diğerinden daha erken

olduğunu önermek için yeterli kanıt bulunmamaktadır. Bu tezi, farklı kenar tiplerine sahip polygonal duvarlara uyarlamak da mümkündür.

Hellenistik döneme ait yazıt taşıyan yapılar, teknik açıdan, yine Hellenistik döneme ait iskan ve savunma sistemini oluşturan diğer yerleşimlerdeki yazıtsız yapılarla olağanüstü bir paralellik göstermektedirler. Örneğin Kanlıdivane'de (Kanytelis) bulunan kulenin yazıtlı duvarları (Res. 10) ile, yazıt taşımayan Hisarkale bastionu (Res. 9), Emirzeli Kulesi (Res. 13), Çatıören Kulesi (Res. 1), sayıları kırka yakın olan diğer kale ve kuleler ile mezar ya da sivil mimari örneklerinin duvarları, hem birbirlerine benzemekte hem de aynı kültürün parçaları olarak birbirlerini tamamlamaktadırlar. Kanlıdivane Kulesi'nin üzerinde bulunan iki yazıttan birincisinde şu ifade bulunmaktadır:

Διὶ Ολβίω

ἑρεῦς Τεῦκρος

Ταρκυάριος

“Tarkyaris'in oğlu rahip Teucer Olbios'a yaptırdı.”

Yine aynı kulenin üzerinde ve birinci yazıtın iki taş altında bulunan ikinci yazıtta ise şunlar yazmaktadır:

Ἐπιστάτεοντος Πλειστάρχου

τοῦ Πλειστάρχου Ὀλβέος

“Olba'lı Pleistarchos oğlu Pleistarchos epistat iken tanrı Olbios'a yapıldı.”

Her iki yazıt da epigraflar tarafından M.Ö. 3. yüzyıla tarihlenmektedir<sup>20</sup>.

Olba Diocaesarea'daki izodom kulenin (Res. 3) üzerindeki yazıtta, Kanlıdivane

<sup>18</sup> Çatıören Hermes Tapınağı hakkında bkz. Tırpan 1990, 415 ve 421; Hild-Hellenkemper 1990, 224-225

<sup>19</sup> Çatıören ve diğer askeri yerleşimlerle olan ilişkisi için bkz. Durugönül 1998, 28 vd., ayrıca polygonal tekniğin her iki yüzey tipinin yoğunluğu için a.g.e. 11 vd.

<sup>20</sup> Kanlıdivane Kulesi'ndeki yazıtlar için bkz., Hicks 1891, 226; Heberdey-Wilhelm 1896, 53, y.n. 121, 122.



Kulesi'nde okuduğumuz rahibin ismine tekrar rastlamaktayız. Bu yazıtta:

Ἐπὶ ἱερέως Τεύκρου

τοῦ ταρκυάριος

ἑπιστατήσαντος

Τβερημώσιος τοῦ

Ὀρβαλασήτα

Ὀλβέως

“Tarkyaris oğlu Teucer rahip iken Olba'lı Orbalasteta'nın oğlu Tberemosios epistat iken yaptırıldı.”

denmektedir. Bu yazıtı ilk okuyan Hicks<sup>21</sup>, yazıt için ‘M.Ö. 100 ya da daha erken bir zamanda yazılmıştır’ derken, Heberdey-Wilhelm<sup>22</sup> aynı yazıt için, Hicks'in yanlış yorumladığını, aslında yazıtın M.Ö. 3. yüzyıla tarihlenmesi gerektiğini söylemişlerdir. Yine aynı yazıtı okuyan bir başka araştırmacı grubunu da Hild-Hellenkemper<sup>23</sup> oluşturmaktadır. Bunlar da Heberdey-Wilhelm'e katılarak yazıtı M.Ö. 3. yüzyıl sonu ile 2. yüzyıl başına tarihlemişlerdir.

Yukarıda sözü edilen yazıtlardan başka, var olan bir kaç örnek de aynı tarihleri desteklemektedir. Bunlardan biri, Yapılıkaya Hermes Tapınağındaki yazıttır. Bu yazıtta:

Ἐπὶ ἱερέως Ἑρμοκράτου

“Hermokrates rahip iken”

denmektedir ve yazıtı okuyan Hicks, tarih olarak en geç M.Ö. 2. yüzyılı önermektedir<sup>24</sup>.

M.Ö. 2. yüzyıl başına işaret eden ve özellikle polygonal duvarlı mezarların tarihlenebilmesi için diğer bütün yazıtlardan

daha fazla önem taşıyan bir başka yazıt da, Mancınıkkale'de bulunan polygonal duvarlı bir mezarın girişindeki yazıttır (Res. 14). Bu yazıtta:

“Rondebomoros oğlu Rondebomoros, bu mezar yapısını yaptırdı ve mezar taşı diktirdi.”

denmektedir<sup>25</sup>.

Yine Mancınıkkale'de ve yine polygonal duvarlarla inşa edilmiş olan sur duvarları üzerinden düşmüş olduğu anlaşılan, bir başka yazıt daha bulunmaktadır. Aşınmış olduğu için tam olarak okunamayan ancak bir yapı yazıtı olduğu anlaşılan bu yazıtta, yapıyı adayanların isimlerinin bulunduğu, ancak yapının hangi tanrıya adandığının anlaşılamadığı ifade edilmiştir. Yazıt, polygonal duvarlarla ilişkili olan diğer Hellenistik örnekler gibi M.Ö. 3. yy. sonu ile 2. yy. başına tarihlenmiştir<sup>26</sup>.

Bölgenin en eski yazıt grubu olan bu Hellenistik dönem yazıtlarından varılan sonuç hep M.Ö. 3. yüzyıl sonu ile M.Ö. 2. yüzyıl başına işaret etmektedir. Bu tarihler arasında yoğunlaşan yazıtların bir bölümünün savunma sistemi ile ilgili, bir bölümünün ise dini yapılara ait olan polygonal duvarlara yazılmış olmaları, doğal olarak yazıtların tarihleri ile polygonal duvarların tarihlenmesi arasında bir bağ kurulmasına yol açmakta ve yazıt içermeyen benzerlerini de tarihlemektedir. Yani M.Ö. 3. yüzyıl sonu ile 2. yüzyıl başında, Olba hanedanlığı sınırları içinde, bir mimari faaliyet yürütüldüğü sonucu ortaya çıkmaktadır. Yazıtların daha geç bir tarihte duvarlara yazılmış olma olasılığı da gözardı edilmemelidir. Ancak bilinen Hellenistik dönem yazıtlarının sayıları az olmakla

<sup>21</sup> Hicks 1891, 262.

<sup>22</sup> Heberdey-Wilhelm 1896, 88, y.n. 167.

<sup>23</sup> Hild-Hellenkemper 1990, 239.

<sup>24</sup> Hicks 1891, 237, y.n. 18.

<sup>25</sup> Mancınıkkale mezarı ve yazıt hakkında bkz. Tırpan 1990, 420-421 (48. dipnotta bu yazıtın Ender Varinlioğlu tarafından okunduğu söylenmektedir.); Söğüt 1993, 225.

<sup>26</sup> Durugönül 1998, 51.

birlikte, bu olasılığı ortadan kaldırmak için yeterlidirler.

Polygonal duvarlar üzerindeki yazıtlar için genellikle önerilen M.Ö. geç 3. ve M.Ö. erken 2. yüzyıl tarihleri, bu dönemde tüm Küçük Asya'da, dolayısıyla Kilikia'da gelişen olayların karmaşık olması sebebiyle, polygonal duvar tekniğinin Olba'ya kim tarafından getirildiği ya da Olba'da bu denli organize bir savunma sistemine birdenbire neden ihtiyaç duyulduğu sorusunun çözülmesini zorlaştırmaktadır<sup>27</sup>. Ancak bu detayın açıklık kazanması, polygonal duvarların net tarihlenmesine ve bu soruların yanıt bulmasına yardımcı olacak olmasından ötürü önem taşımaktadır.

M.Ö. 2. yy.'ın hemen başında III. Antiochos'un Ptolemaioslar'a karşı kazanmış olduğu zaferle, Küçük Asya'nın güney sahili ve daha sonra da tamamı Seleukoslar'ın eline geçmiştir. M.Ö. 188'de Roma ile imzalanan Apamea Antlaşmasının ardından, Küçük Asya'nın çok büyük bir bölümünün Roma tarafından Bergama ve Rhodos'a verilmesine rağmen, Olba bölgesinin de dahil edildiği<sup>28</sup> Kilikia'nın doğusu Seleukoslar'da kalmıştır. Yani Olba, M.Ö. 188'den hemen sonra Seleukosların elinde kalan sınır bölgelerden biri olmuştur.

Olba krallığında yaşanan ve yukarıda yazıtlarla tesbit edilmiş olan mimari reformun başlangıcı, bu dönüm noktasıyla

önemli derecede paralellik taşımaktadır<sup>29</sup>. M.Ö. 188 sonrasında Seleukoslar'ın batı sınırı haline gelen Olba bölgesine, bir sınıra verilmesi gereken önem verilmeye başlanmış ve böylece bugün bile dikkat çeken savunma ağının yaratılması için yardım edilmiş olmalıdır<sup>30</sup>.

Bu mimarinin ortaya çıkmasında Seleukoslar'ın etkisi olduğuna işaret eden ipuçları bulunmaktadır. Tıpkı taş mimaride olduğu gibi, Hellenistik dönem öncesine ait örneği olmayan, ancak Hellenistik dönemle birlikte yoğunlaşmış Yunanlı özellikler taşıyan kaya kabartmaları buna örnek olarak gösterilebilir. Yine aynı konu ile bağlantılı olarak, Hellenistik dönemde birdenbire ve son derece yoğun biçimde ortaya çıkan, Olba sembolleri olarak tanımlanan işaretler, bölgedeki Seleukos etkisinin derinliğini ve Olba rahip krallığının Seleukos devletine bağlılığını gösteren diğer kanıtlardır. Bu işaretlerin en sık kullanılmış olanları, Hellenistik dönem sikkeleri üzerinde Seleukoslar'ın da darp ettikleri Herakles labutu, Dioskur başlıkları gibi Yunan kökenli tanrısal sembollerdir<sup>31</sup>. Mimari ve plastik

<sup>27</sup> Bu olaylara aşağıda değinilecektir. Hellenistik döneme kadar Olba bölgesinde hiçbir taş mimari izine rastlanmamış olması ve Hellenistik dönem öncesi mimari anlayışıyla ilgili olarak bkz. Durukan 1998b, 14 vd.

<sup>28</sup> Magnesia Savaşı, Apamea Antlaşması ve antlaşmanın hükümlerinden Kilikia ile ilgili maddeler için bkz. Walkbank 1969, 30; Atlan 1970, 92; McDonald 1967, 3. Bu antlaşmanın hükümleri gereğince Olba krallığının da batı sınırı olarak bilinen Kalykadnos nehrinin denize döküldüğü yer olan Sarpedon burnu, Seleukosların denizde gidebilecekleri en batı nokta olarak tespit edilmiştir.

<sup>29</sup> Olba bölgesinde birdenbire ortaya çıkan taş mimari ve bu dönemden önceki mimari gelenek hakkında bkz. Durukan 1998b, 14 vd.

<sup>30</sup> M.Ö. 188 sonrası Seleukos devletinin durumu hakkında bkz. McDonald 1967, 4 vd.

<sup>31</sup> Kaya kabartmaları hakkında bkz. Durugönül 1989. Anlaşıldığı üzere Olba'da, aynı dönemde hem mimaride, hem plastikte, hem de kültürel alanda ciddi bir değişim süreci yaşanmıştır. Ayrıca bu listeye inanç sisteminde gözlemlenen radikal değişiklikleri de eklemek gerekmektedir. Tüm bu alanlarda yaşanan değişimlerde, Yunan kültürüne doğru bir yönelim söz konusudur. Yerel tanrıların synkretizm sonucu Yunanlılaşması, bu değişimin ne denli derin sonuçlar barındırdığını anlatan en çarpıcı göstergedir, synkretizasyon ile ilgili olarak bkz. Durukan 2001, 327 vd. Yunan tanrılarının sembollerinin kullanılması da aynı görüşü destekleyen bir diğer kanıttır, bu sembollerle ilgili olarak ise bkz. Bent 1890, 322 vd. Bu Yunanlılaşma sürecinde Olba bölgesine hakim olan güç, Yunan kültürünün doğuya yayılmasında en önemli rolü üstlenmiş olan devletlerden biri durumundaki

eserler üzerinde ya da Olba sembolleriyle birlikte bulunan Yunanca yazıtlar ise, tüm bu eserlerin belli bir dönemde, yani M.Ö. 2. yy. başlarında yoğunlaştığına işaret etmektedir. Yunanca yazıtların da, tıpkı diğer eserler gibi Hellenistik dönemde bölgede ilk kez görülüyor olması, Yunan kökenli bir kültürün bu evrede sistemli bir *akulturation* politikası yürüttüğünü kanıtlamaktadır.

Bununla beraber, Ovalık Kilikia'da (Kilikia Pedias) yapılan araştırmalar çerçevesinde, Ovalık Kilikia ile Kapadokya sınırları arasına, Kilikia Pedias'ı sınırlandıran dağlara Karasis Kalesi'nin konuşlandırıldığı tesbit edilmiştir. Bu kalede, polygonal teknik kategorisine sokulabilecek duvarların, Kilikia Pedias'ın kuzeyindeki dağlık bölümlerinde kullanılmış olduğu görülmüştür (Res. 15)<sup>32</sup>.

Karasis Kalesi, Adana'nın kuzeyinde, Orta Toroslar'ın doğusunda, çok sarp ve çok yüksek bir dağ silsilesinin hakim bir

noktasına inşa edilmiştir (Harita). Kalenin bir kulesinin kapı lentosu üzerine kabartma şeklinde resmedilmiş fil betimi ile bu kaledeki Seleukos damgası açıkça görülmektedir (Res. 15). M.Ö. 275 yılında Galatlar'a karşı kazanılan "Filler Savaşı" ile fil betimi Seleukoslar'ın simgelerinden biri halini almıştır<sup>33</sup>. Bu ipucundan yola çıkarak Karasis kalesinin muhtemelen bu döneme yakın bir tarihte, yani M.Ö. 3. yy.'ın 2. çeyreğinde inşa edildiğini söylemek mümkündür.

Bu tarihlerde Suriye merkezli Seleukos devletinin Anadolu'nun tamamına hakim olmadığı, ancak bu düşüncenin giderek eyleme dönüştürüldüğü bilinmektedir. Anadolu'ya hakim olabilmek için de, ulaşılan uç noktaların ya da sınırların askeri açıdan takviye edilmesi gerekmektedir. M.Ö. 3. yy.'ın ilk çeyreğinde tüm Anadolu için potansiyel bir tehlike olan Galatlar'ın, M.Ö. 275 yılında püskürtülmesi neticesinde ulaşılan bölgelere Seleukos damgasının vurulması, bu ihtiyacın bir sonucu olarak düşünülebilir. Karasis Kalesi'nin bulunduğu bölge, Galatlar'ın bir kısmının Kilikia bölgesine gelirken izledikleri rota üzerinde olabilir. Öyle olmasa bile bu bölgenin Kilikia'ya sızma girişimleri için uygun bir rota olduğu anlaşılmaktadır. Bu noktadan hareketle, söz konusu bölgenin, Karasis kalesi gibi son derece güçlü ve büyük bir kale ile takviye edildiği görülmektedir.

Çağdaş olmamakla birlikte bu kalenin Olba bölgesindeki polygonal savunma sistemi için önemi, "dağlık bölgede" kullanılmış olan savunma mimarisinin, Kilikia'ya ve dolayısıyla Olba'ya kimin öncülüğünde ya da kimin teşvikiyle girmiş olabileceği konusunda bir ipucu vermesinden kaynaklanmaktadır. Bu uç kalede ulaşılan sonuç ile, Seleukos devletinin özellikle sınır

Seleukos krallığıdır. Bu sebeple mimari gelişimde de Seleukos etkisinin bulunduğunu düşünmek mümkündür. Bir başka deyişle; mimaride gözlemlenen bu radikal değişimi yorumlarken, yaşamın her alanına girmiş olan Yunan etkilerini göz önünde bulundurmak gerekmektedir. Olba bölgesindeki imar faaliyetlerinin Seleukosların yardımıyla gerçekleşmiş olduğuna ilişkin benzer bir görüş için bkz. Durugönül 1998, 116 vd.; bu sava katılmayan ve bu imar döneminin Seleukoslardan bağımsız olarak yürütülmüş olduğunu savunan görüş içinse bkz. Trampedach 2001, 278.

<sup>32</sup> Bu kale hakkında tanıtıcı bir yazı yazan Sayar, kalede kullanılan tekniği polygonal olarak görür bkz. Sayar 1995, 279 vd. Ancak bu kalede kullanılan taşlar genellikle düzgün bir derz sırası oluşturmayan dikdörtgen yada trapezoidaldir ve Olba bölgesi polygonalinden farklılık göstermektedir. Bu yüzden kalenin duvar tekniğini Scranton tarafından yapılmış olan sınıflama çerçevesinde, irregular trapezoidal kategorisinde yer alan polygonal teknik kapsamında değerlendirmek, aradaki farkı göstermek açısından daha uygun olabilir. Söz konusu sınıflama için bkz. Scranton 1941, 23 ve 76; ayrıca polygonal teknik üzerinde çalışmış ve kategorize etmiş olan diğer bilim adamları için bkz. Lugli 1957, 48 vd.; Winter 1971, 80; Tomlinson 1960, 133. vd.

<sup>33</sup> Filin Seleukoslar'ın simgesi olması konusunda bkz. Sayar 1995, 282.

bölgelerini güçlü savunma yapılarıyla desteklediği düşünülebilir. Hellenistik dönemin bir diğer önemli gücü olan ve dönem dönem, öncelikle deniz ticaretinin hacmi ve güvenliği kaygısıyla, Kilikia bölgesini eline geçiren Ptolemaiosların ise mimari açıdan bir çabaları olmamış, Olba'da herhangi bir amaçla inşa etmiş oldukları bir yapıya bugüne kadar rastlanmamış, yazıtlarda ya da diğer arkeolojik bulgular içinde Ptolemaiosları anımsatan bir işaret bulunamamıştır.

Bu izlenimler, polygonal duvarların Olba'da birdenbire ortaya çıkışlarına ilişkin bazı ipuçları vermektedir. Ancak, konunun en az bunlar kadar önemli olan bir başka yönü de, polygonal duvar tekniği ile inşa edilmiş olan sisteme bağlı savunma, sivil ya da dini mimari örnekleriyle, mezarların sona erdiği tarihin, ya da kısaca polygonal duvar tekniği kullanılarak inşa edilmiş olan ve bütünlük gösteren sistemin hangi tarihler arasında yaratılmış olduğunun saptanmasıdır. Kilikia'da Roma egemenliği başlamadan önce gelişen bazı politik olaylar, polygonal duvar kullanılarak yürütülmüş bu imar döneminin, Roma döneminden önce bitmiş olabileceği yönünde ipuçları vermektedir.

M.Ö. 188'den sonra uzunca bir dönem iç kargaşalarla uğraşan Seleukos devletinde huzursuzluk yaratanlardan biri, M.Ö. 140 yıllarında çok kısa bir dönem Seleukos tahtını gasp edip krallık yapan, ancak daha sonra kaçmak zorunda kalıp Kilikia bölgesine sığınan ve burada korsanlık ve eşkiyalık yaparak bölgedeki halkı örgütleyen Diodotos Tryphon'dur<sup>34</sup>.

Strabon'a göre korsanların Kilikia'yı seçmelerinin en önemli sebeplerinden bir tanesi "dağlardaki kaleler"<sup>35</sup>dir. Bu ifade,

Dağlık Kilikia'nın uzun ve sarp kıyıları boyunca kurulmuş olan yerleşimlerin yanısıra, Olba bölgesinde Hellenistik dönemde, polygonal teknik kullanılarak inşa edilmiş olan kaleleri kastediyor olabilir. Strabon'un bu sözleri, Olba'daki kalelerin, korsanların Kilikia'da örgütlendikleri tarihten önce yapılmış olabileceğini düşündürmektedir. Ancak böyle olduğu kabul edilse bile Strabon'un, hangi kalenin hangi tarihte yapıldığını bilerek bu ifadeyi kullanmış olması mümkün değildir. Hatta M.Ö. 2. yy. sonuna kadar korsanlığın Olba bölgesindeki varlığını tespit etmek de, en azından bugünkü verilerle, mümkün olamamaktadır. Bununla beraber, bir diğer önemli kriter olan yazıtların da M.Ö. 2. yy. başlarında yoğunlaşıyor olması, savunma sisteminin bu yüzyılın ilk yarısında gündemde olduğunun ipuçlarını taşımaktadır.

Buraya kadar anlatılanları toparladığımızda, M.Ö. 2. yüzyıl başlarında, bölgeye egemen olan Seleukos devletinin etkisiyle, Olba hanedanlığının, ağırlıklı olarak savunmaya yönelik yapılarda, ancak bununla beraber, sivil ve dini mimaride de, polygonal duvar tekniğiyle inşa edilmiş yapıları kullanmaya başladığını düşünebiliriz. Mezar evlerinin de polygonal teknikte inşa edilmiş olmaları ve genellikle Hellenistik olduğundan şüphe duyulmayan askeri yerleşimlerin çok yakınında bulunmaları ve onlarla bütünlük içinde olmaları, mezarların yerleşim yeri ile aynı dönemde yapılmış olma olasılığını yükseltmekte, dolayısıyla, M.Ö. 2. yüzyılın başları, polygonal mezarların da kullanımının başladığı tarih olarak geçerlilik kazanmaktadır.

Polygonal duvarlarla inşa edilmiş mezarların tarihlenmesinde de üzerinde önemle durulması gereken konulardan bir tanesi, bu tip mezar inşa etme geleneğinin, kullanılmaya başlanmasından bir kaç yıl

<sup>34</sup> Tryphon hakkında bkz. Strabon, XIV.V.2; Roztovtzeff 1953, 784; Pohl 1993, 125.

<sup>35</sup> Strabon, XIV.V.6.

sonra bırakılmamış, bu geleneğin bir süre sürdürülmüş olmasıdır. Bu yaklaşım ile doğal olarak, mezar odalarının belli bir yılda değil, belli bir dönemde yapılmış olmaları sonucu ortaya çıkmaktadır. Bu dönemin bitiş tarihi için de yine, Olba hanedanlığının Hellenistik dönemde zayıfladığı ve tüm bölgede yoğun korsan hareketlerinin yaşandığı M.Ö. 2. yy. son çeyreğini önermek mümkündür<sup>36</sup>.

Korsanların yoğun şekilde faaliyet göstermeye başladığı M.Ö. 140 yıllarından sonra, yaklaşık yetmiş yıl, diğer bir deyişle M.Ö. 67 yılına kadar, tüm Akdeniz'de olduğu gibi Dağlık Kilikia'da da ağırlıklı olarak korsan egemenliği ve kaos ortamı hüküm sürmüştür. Bu dönemde, pahalı olan ve hem daha fazla zaman, hem de daha fazla işgücü gerektiren polygonal mimarinin kullanılmış olma ihtimali oldukça zayıftır. Ayrıca bu yönde hiçbir ipucu bulunmamaktadır. Üstelik Olba'da M.Ö. 2. yy. sonundan başlamak üzere, yaklaşık M.Ö. 1. yy. ortalarına kadar, herhangi bir mimari teknikte inşa edilmiş, herhangi bir anıtsal yapıya da rastlanmamaktadır<sup>37</sup>. M.Ö. 67 yılı sonrasında ise Olba siyasi ve kültürel anlamda kabul değiştirerek, Roma hakimiyetine girmiştir<sup>38</sup>.

Bu dönemden sonra da, geç antik çağa kadar, polygonal tekniğin bölgenin geneline yayılmış olarak kullanıldığına işaret eden kalıntılara rastlanabilmektedir. Bu duvarların tarihlenmesi oldukça zordur. Çevrelerinde bulunan Hellenistik dönem sonrasına ait yapılara göre, ya da Olba kentindeki manastırın teras duvarında olduğu gibi, ait olduğu kompleks vasıtasıyla tarihlenmeleri mümkün olabilir. Ancak Hellenistik dönem sonrasına ait komplekslerde rastlanan polygonal duvarlar, işçilik kalitesi açısından genellikle Hellenistik dönemin kaliteli inşa edilmiş olan örnekleriyle karşılaştırılmayacak kadar özensiz, basit duvarlardır<sup>39</sup>. Bununla birlikte, Olba'daki manastırın teras duvarı, tarihlenebilen en geç örneklerden biri olmasına rağmen, işçilik kalitesi açısından oldukça iyidir. Bu nedenle bu konuyu da kural gibi algılamak yerine, çoğunlukla bu şekilde karşılaşıldığı düşünmek daha doğru bir yaklaşımdır.

### Sonuç

Polygonal teknikte inşa edilmiş olan Hellenistik döneme ait kale, kule, mezar, tapınak ve küçük çaplı yerleşimlerin birbirleriyle ilişkili olması ve bütünlük göstermesi, bu dönemde sistematik bir yapılanmaya işaret etmektedir. Bu sistematığın belli bir zaman aralığında gerçekleştirildiği düşünülebilir. Büyük bölümü kaliteli işçilik gösteren bu yapılar üzerindeki Hellenistik döneme tarihlenen yazıtların M.Ö. 2. yy.'da yoğunlaşıyor olması bu görüşü desteklemektedir.

Bununla birlikte, yine Hellenistik döneme ait olan, ancak işçilik kalitesi açısından daha zayıf polygonal duvar örneklerine rastlanmaktadır. Bu sebeple

<sup>36</sup> Korsanlarla ilgili detaylı bilgi için bkz. Strabon, XIV.III.5-XIV.V.6; Ormerod 1922, 35 vd.; Ormerod 1924; Pohl 1993; Roztovzeff 1953. Ayrıca Olba bölgesinin korsanlıktan nasıl etkilenmiş olduğuna ilişkin çalışma yayına hazırlanmaktadır.

<sup>37</sup> Bu durum Nagidos ve Kelenderis gibi Orta Dağlık Kilikia kentlerinde de aynen tespit edilmektedir. Olba bölgesindeki bu durumla ilgili olarak bkz. Durukan 2003, 222.

<sup>38</sup> M.Ö. 67 tarihi, ünlü Romalı kumandan Pompeius'un Roma Senatosu tarafından Asya eyaletine gönderilmesi ve Kilikia korsanlarını temizlemesi tarihidir. Pompeius'un senato tarafından Kilikia'ya değil, Asya eyaletine gönderilmesine rağmen, Kilikia ile işe başlaması, bölgedeki durumun vahametini göstermesi açısından önem taşır. Roma için bu kadar rahatsızlık yaratan korsanların, şu ana kadar anlatılan polygonal duvar tekniği kullanılarak yapılmış olan mükemmel sistemi yaratmış olmaları imkansızdır.

<sup>39</sup> Bu sonuç, Hellenistik dönemden sonra, polygonal tekniğin revaçtan düşmeye başladığının da göstergesidir. Roma döneminde, özellikle harç kullanımının yaygınlaşmasıyla, Olba bölgesinin mimari karakterinde gerçekleşen en önemli değişimlerden biri budur.

Olba'da, Hellenistik dönemde kullanılmış olan polygonal duvarların ekonomik, coğrafi, stratejik ya da hiyerarşik faktörler göz önünde tutularak, farklı kalitelere inşa edilmiş olduğu anlaşılmaktadır<sup>40</sup>.

Sonuç olarak Olba'da polygonal teknikte inşa edilmiş olan savunma sisteminin ve bu sistemin uzantısı olan mezar ya da sivil ve dini mimari örneklerinin, yeni bir veri bulunana kadar, yoğunlukla M.Ö. 2. yy. başlarından, M.Ö. 2. yy. son çeyreğine ya da bu yüzyılın sonuna kadar geçen süreç içinde inşa edilmiş olabileceklerini önermek mümkündür. Ancak polygonal tekniğin kullanımı, genellikle işçilik kalitesinde bir düşüş yaşayarak ve azalarak, Hellenistik dönem sonrasında da sürmüştür. Hellenistik dönemin imar ve iskan politikalarından bağımsız olarak, yine polygonal teknikle inşa edilen, herhangi bir sistematığı bulunmayan ve genellikle tek başına yapılmış olan bu yapı örnekleri, erken Hıristiyanlık dönemine kadar takip edilebilmektedir.

**Dr. Murat Durukan,**

Mersin Üniversitesi Arkeoloji Bölümü  
Çiftlikköy Kampüsü 33342 İçel  
e-mail: mdurukan@mersin.edu.tr

<sup>40</sup> Özellikle kaba işçilik gösteren örnekler için bkz. Tirpan 1998, 161 vd.

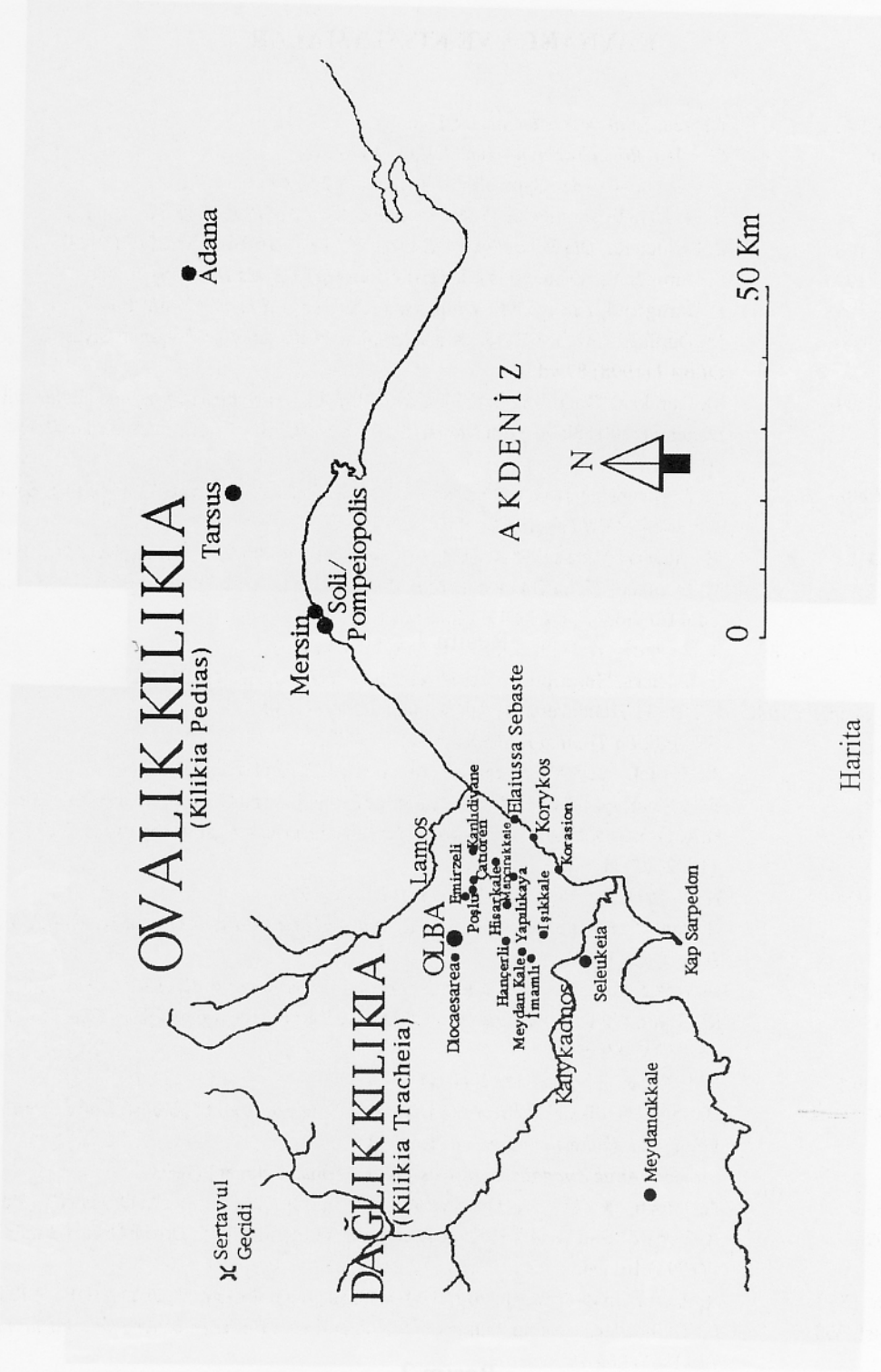
## RESİMLER LİSTESİ

- Harita** Dağlık ve Ovalık Kilikia arasındaki sınır bölgesi ile Olba rahip-krallığını göstermektedir.
- Resim 1** Çatıören genel, doğu cephe, ortada yüksek olan yapı sura bağlı kule, yüksek bosajlı polygonal; bu yapının önünde iki farklı kodda uzanan, yine sur içinde kalan ve farklı fonksiyonlar taşıyan yüksek bosajlı polygonal duvarlarla inşa edilmiş yapılar. En sağda Hermes Tapınağı, düz yüzeyle polygonal
- Resim 2** Poşlu, kule
- Resim 3** Olba/Diocaesarea'da bulunan apatman kule
- Resim 4** Olba/Diocaesarea'da bulunan Zeus Olbios Tapınağı
- Resim 5** Çatıören, Hermes Tapınağı, pronaos ve naosta bulunan düz yüzeyle polygonal
- Resim 6** Çatıören, Hermes Tapınağı, dış batı duvarda bulunan bosajlı yüzeyle polygonal
- Resim 7** Çatıören, polygonal duvarlı mezar
- Resim 8** Hisarkale, 1 No.'lu mezar, düz yüzeyle polygonal duvar
- Resim 9** Hisarkale, bastion, yüksek bosajlı polygonal; ayrıca, bastiona dayanan ve aynı savunma kompleksinin devamı olan, rustik yüzeyle ya da işçilik farklılığı gösteren çağdaş duvarlar
- Resim 10** Kanlıdivane, kule, yüksek bosajlı polygonal
- Resim 11** Yapılıkaya, Hermes Tapınağı, yüksek bosajlı polygonal
- Resim 12** Hançerli (Ovacık), kule, düz yüzeyle polygonal
- Resim 13** Emirzeli, sura bağlı kule, yüksek bosajlı polygonal
- Resim 14** Mancınıkkale, polygonal duvarlı mezarın yazıtlı cephesi
- Resim 15** Karasis kalesi (Adana), kalenin içindeki bir kapı lentosuna işlenmiş fil kabartması ve "irregular trapezoidal" duvar işçiliği

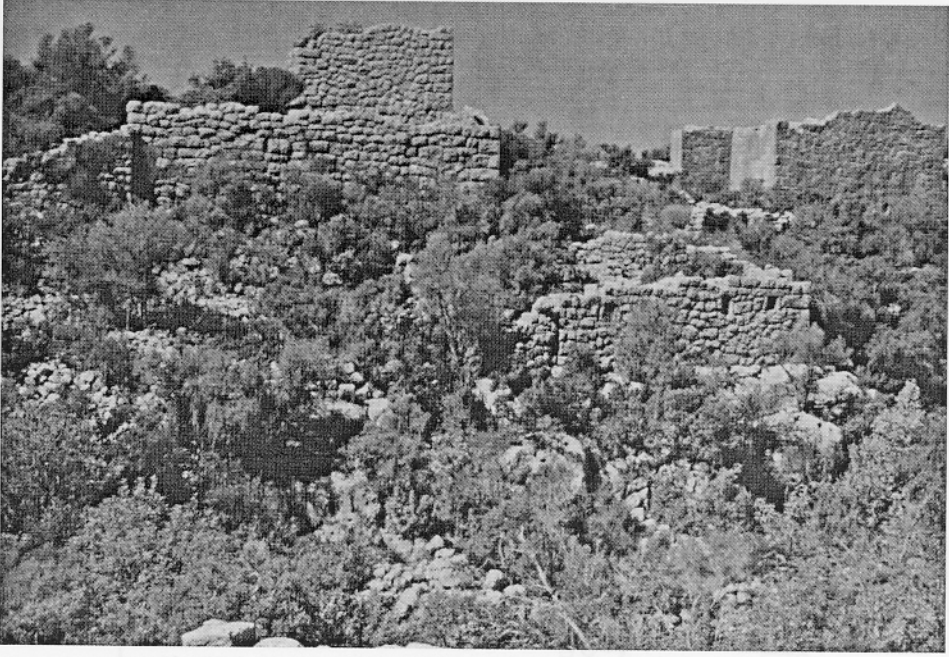
KAYNAKÇA VE KISALTMALAR

- Akarca 1987A. Akarca, *Şehir ve Savunması* (1987).
- Atlan 1970 S. Atlan, *Roma Tarihinin Ana Hatları* (1970).
- Bent 1890 J. T. Bent, "Cilician Symbols", *CIR* 4 (1890) 321 vd.
- Bent 1891 Bent, J.T., "A Journey in Cilicia Tracheia", *JHS* 12 (1891) 206-224.
- Durugönül 1989 S. Durugönül, *Die Felsreliefs im Rauhen Kilikien*. BAR Int. Ser. 511 (1989).
- Durugönül 1995 S. Durugönül, "Olba: Polis mi, Territorium mu?", *Lykia II* (1995) 76 vd.
- Durugönül 1998 S. Durugönül, *Turme und Siedlungen im Rauhen Kilikien*. *AsiaMS Band* 28 (1998).
- Durukan 1998a M. Durukan, "M.Ö. 301-188 Arasında Olba territoriumunda Yaşanan Siyasi Gelişmeler", *OLBA I* (1998) 87 vd.
- Durukan 1998b M. Durukan, "Doğu Dağlık Kilikia'da Göksu-Lamas Nehirleri Arasında Hellenistik Dönem Yerli Halk ve Yerli Mimarisi", *Toplum Bilimleri ve Güzel Sanatlar Dergisi* (1998) 14 vd.
- Durukan 1999 M. Durukan, "Hisarkale Garnizonu ve Bu Merkezde Polygonal Teknikte İnşa Edilmiş Mezarlar", *OLBA II* (1999) 79 vd.
- Durukan 2001 M. Durukan, "Eine Studie zu Kultfiguren Symbolen in Olba", *Varia Anatolica* 13 (2001) 327 vd.
- Durukan 2003 M. Durukan, "Olba/Diocaesarea'daki Piramit Çatılı Mezar Anıtının Tarihlemesi Üzerine Yeni Bir Görüş", *OLBA VII* (2003) 219 vd.
- Heberdey-Wilhelm 1896 R. Heberdey-A. Wilhelm, *Reisen in Kilikien* (1896).
- Hicks 1891 E. L. Hicks, "Inscriptions from Western Cilicia", *JHS* 12 (1891) 225-273.
- Hild-Hellenkemper 1990 F. Hild-H. Hellenkemper, *Kilikien und Isaurien* (1990).
- Lugli 1957 G. Lugli, *La Tecnica Edilizia Romana* (1957).
- McDonald 1967 A. H. McDonald, "The Treaty of Apamea", *JRS* 57 (1967) 1 vd.
- MacKay 1990 T. S. MacKay, "The Major Sanctuaries of Pamphilia and Cilicia", *ANRW Vol. 18-3* (1990).
- Ormerod 1922 H.A. Ormerod, "The Campaigns of Servilius Isauricus Against the Pirates", *JRS XII* (1922) 35 vd.
- Ormerod 1924 H. A. Ormerod, *Piracy in the Ancient World* (1924).
- Pohl 1993 H. Pohl, *Die Römische Politik und die Piraterie im östlichen Mittelmeer vom 3. bis zum 1. Jh. v. Chr.* (1993).
- Roztovtzeff 1953 M. Roztovtzeff, *The Social and Economic History of the Hellenistic World* (1953).
- Sayar 1995 M. Sayar, "Eine neuentdeckte seleukidische Bergfestung im ostkilikischen Taurus", *AW* 26 (1995) 279 vd.
- Scranton 1941 R. L. Scranton, *Greek Walls* (1941).
- Söğüt 1993 B. Söğüt, "Kilikya Tracheia'da bir Hellenistik Mezar Yapıtı", *Selçuk Üniversitesi Fen-Edebiyat Fakültesi Dergisi* 7-8 (1992-93).
- Strabon Strabon, *Antik Anadolu Coğrafyası*<sup>3</sup> (Çev. Adnan Pekman) (1993).
- Tırpan 1990 A. Tırpan, "Kilikya Tracheia'da Polygonal Taş Örgülü Duvarlar", *XI. TürkTK* (1990).
- Tırpan 1998 A. Tırpan, "Batı Ovalık Kilikya'da Çokgen (Poligonal) Taşlı Duvar Örgü Tekniği", *OLBA I* (1998) 161 vd.
- Tomlinson 1960 R. A. Tomlinson, "Emplekton Masonary and Greek Structure", *JHS* 80 (1960) 133 vd.
- Trampedach 2001 K. Trampedach, "Tempel und Grossmacht: Olba in Hellenistischer Zeit", *Varia Anatolica* 13 (2001) 269 vd.
- Walkbank 1969 F. W. Walkbank-A. H. McDonald, "The Treaty of Apamea (188 B.C.): The Naval Clauses", *JRS* 59 (1969) 30 vd.
- Winter 1971 F. E. Winter, *Greek Fortifications* (1971).

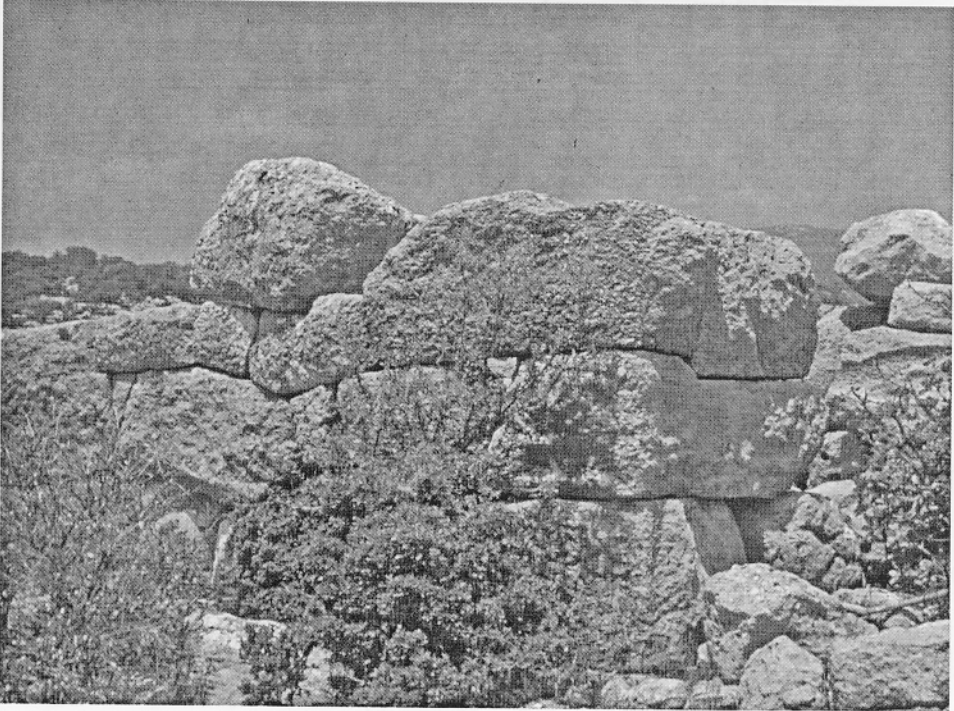




Harita



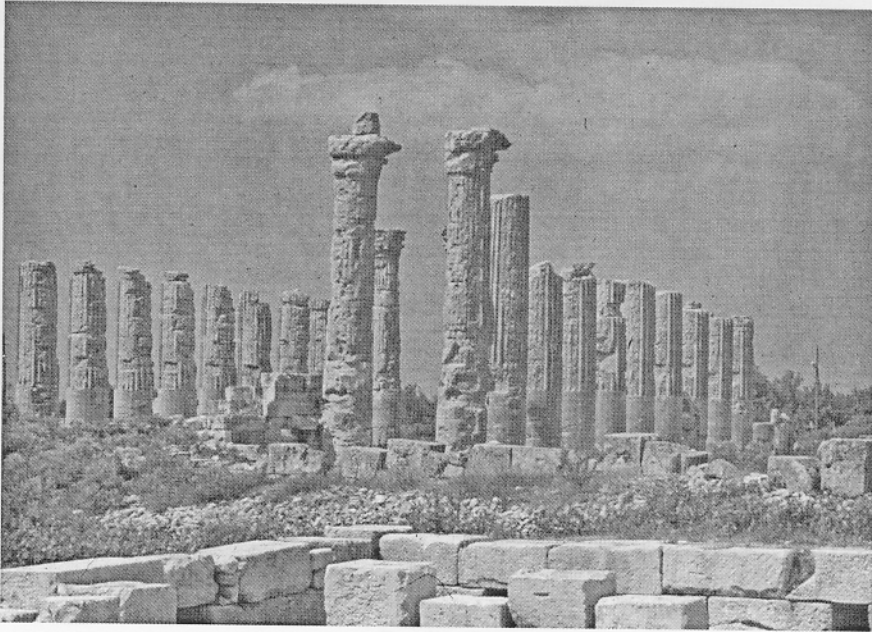
Resim 1



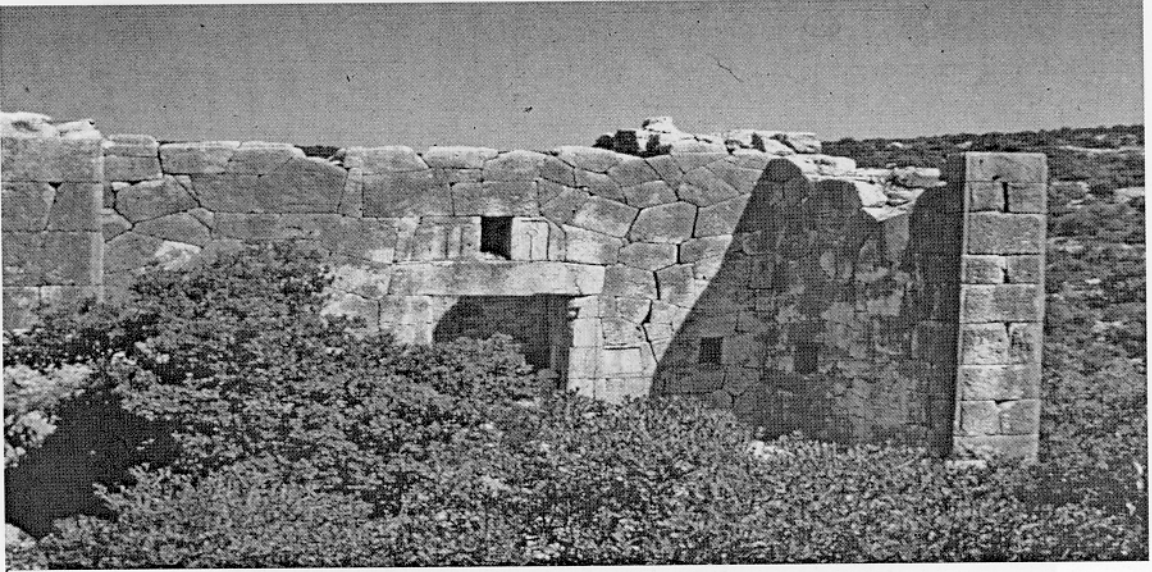
Resim 2



Resim 3



Resim 4



Resim 5



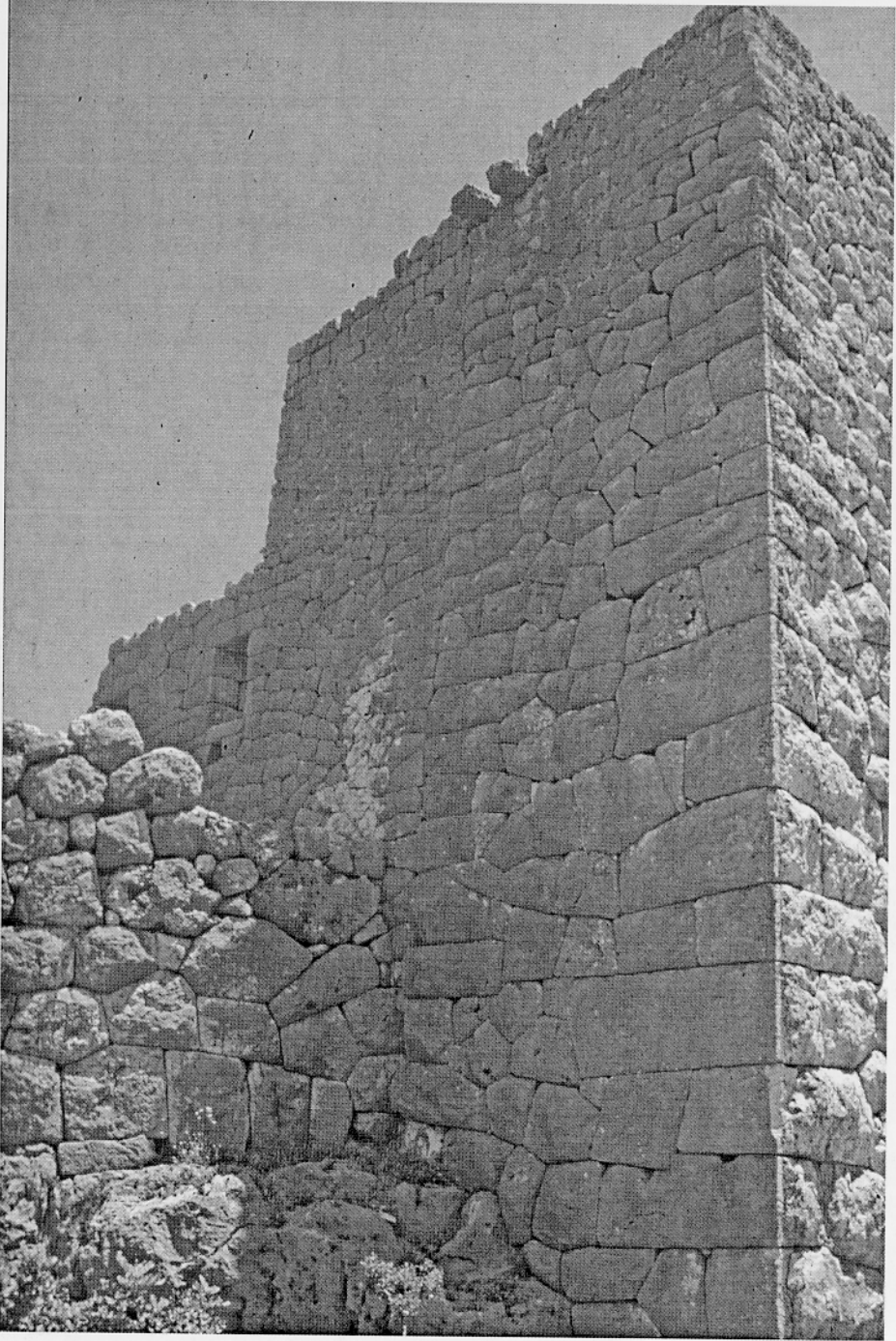
Resim 6



Resim 7



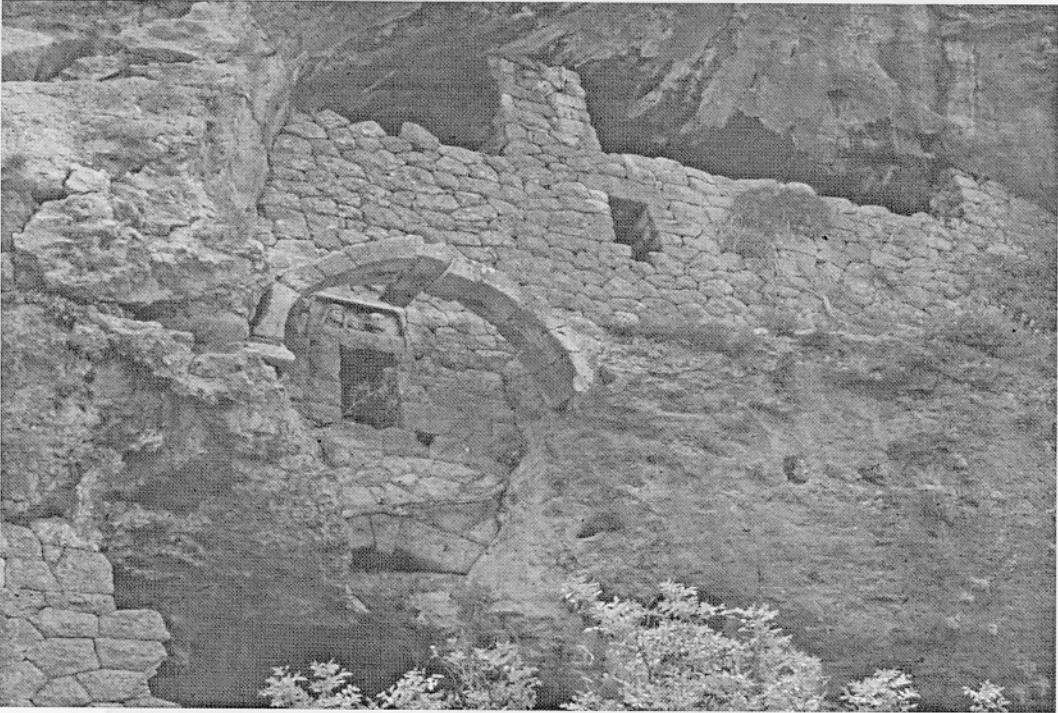
Resim 8



Resim 9



Resim 10



Resim 11



Resim 12



Resim 13





Resim 14



Resim 15