

BİR TEMSİLE DÖNÜŞEN HANE VE HOCA ALİ RIZA'NIN RESİMLERİ

İLONA BAYTAR
Dr., Sanat Tarihçisi
ilonabaytar@gmail.com

ÖZ

19. yüzyıl Osmanlı için toplum yapısının gelenekten moderne doğru evrildiği bir dönemdir. Sahip olduğu pek çok şey salt kullanım eşyaları ve mekânsal olarak değil, geçmişinden getirdiği değerler de yeni olanla yer değiştirmeye ve dönüşmeye başlar. Osmanlı için bir sembol olan eski Türk evleri de hane içleri ile birlikte bu değişimden etkilenerek, kendi dönemleri için birer temsil nesnesine dönüşürler ve bu halleri ile pek çok ressam ve yazara ilham kaynağı olurlar. Ressam Hoca Ali Rıza ise bu evleri sadece mimarileri ile değil, iç mekânı ev ve oda kavramı içerisinde ele almıştır. Daha çok kamusal alanların iç mekân olarak tasvir edildiği bir dönemde mahrem olanı tüm dinginliği içerisinde resmeden sanatçının resimleri, bugün birer belge niteliği taşır.

"Bir Temsile Dönüşen Hane ve Hoca Ali Rıza'nın Resimleri" başlığını taşıyan bu çalışmada da 19. yüzyılın yaşam tarzında görülen söz konusu değişime ressam Hoca Ali Rıza'nın resimleri üzerinden bir okuma yapılmıştır.

Anahtar Kelimeler: Ev, oda, iç mekân resmi, Hoca Ali Rıza.

PAINTINGS OF HOCA ALI RIZA AS A SYMBOL OF TURKISH HOUSE

ABSTRACT

19th century was a period when social structure turned into modern from traditional for Ottoman Empire. Most of its possesses altered with the new ones; not only the utilities and spatial, but also the values dating back its past. The classic Turkish houses and their interior parts which are the symbol for Ottoman Empire turned into a sample for their period by effecting this alteration and they became the source of inspiration for many painters and poets. Painter Hoca Ali Rıza evaluated these houses not only with their architectural style but also with their interior parts and the rooms. The artist whose paintings are kind of documents nowadays because he described the secluded parts as a whole in a period when only the public buildings' interior parts were described.

In this work named *"Turkish Houses Turning Into A Symbol And Paintings of Hoca Ali Rıza"*, analyzing has be done over the alteration in the life style of 19th century using the paintings of Hoca Ali Rıza.

Key Words: House, room, interior, Hoca Ali Rıza.

Mekânın Poetikasi'nda Bachelard ev insanoğlunun ilk evrenidir, gerçek bir kozmozdur der ve şöyle bir soru sorar. "Eğer her bir ev kendi içselliği içinde değerlendirilirse en mütevazı olan ev bile güzel değil midir? Mütevazı evleri, haneleri betimleyen yazarlar bu konuya değinmeden edemezler. Ancak betimlenecek pek az şey olduğu içinde burada fazla kalmazlar (Bachelard 2008: 34). Oysaki Üsküdarlı ressam Hoca Ali Rıza'nın betimlerinde bu mütevazı haneler, tüm dinginlikleri ve detayları ile pek çok resmine konu olurlar.

Asker ressamlar kuşağının önde gelen temsilcilerinden biri olan Hoca Ali Rıza, İstanbul'un Anadolu yakasının mütevazı hayatının içine doğar ve doğduğu semtin adı ile anılır: "Üsküdarlı Ali Rıza." İlk gençlik yıllarını Sultan II. Abdülhamid döneminde geçirir, ardından meşrutiyet ve cumhuriyet döneminde İstanbul'un değişimine tanıklık eder. Resim derslerine Üsküdar Rüştüyesi'ndeyken başlar. Daha sonra Kuleli Askeri İdadisi'ne ve Mekteb-i Harbiye-i Şâhâne'ye devam eder. Resme olan ilgisi ve yeteneği ile 1879'da girdiği Kuleli Askeri İdadisi'nde arkadaşları ile birlikte bir resim dersliği açılmasını sağlar. Buraya hoca olarak atanan Osman Nuri Paşa'dan resim dersleri alır. Bir yıl sonra yaptığı resimler Sultan II. Abdülhamid'e takdim edilir, beğenilir ve Sultan tarafından mükâfatlandırılır. Ayrıca Süleyman Seyyid ve Mösyö Quez'den de aldığı dersler, onun sanatının gelişimine kuşkusuz en büyük katkıyı sağlayacaktır (Turgut 2005: 39-41). Renk tonlamalarındaki ustalığı ve resimdeki gerçekçi yaklaşımları da bu eğitimden kaynaklanıyor olmalıdır. 1883'te Harbiye Mektebi'nden mezun olduktan sonra aynı okula "*resim muallim muavini*" unvanı ile hocası Nuri Paşa'nın yardımcısı olarak atanır. Harbiye Mektebi Zadeğân sınıfında ve Darüşşafaka'da resim hocalığı yapan Ali Rıza Bey, 1911'de emekliye ayrılır ve en verimli resim çalışmaları bu döneme tarihlenir ki bu dönemini Uğur Derman, sanatçının altın çağı olarak tanımlar (Derman 2005: 12-13; Derman 1989: 439-440; Şerifoğlu, 2015: 40). Emeklilik sonrasında resim çalışmalarının yanı sıra İnas Sanayi Nefise, Çamlıca İnas Sultanisi, Üsküdar Kız Sanayi Mektebi gibi çeşitli okullarda resim öğretmenliği yapar, kuruluş yıllarında Osmanlı Ressamlar Cemiyeti'nin bir süre başkanlığını yürüten Rıza Bey, cemiyetin dergisine yazılar yazar. 1930'da vefat ettiğinde ardında yetiştirdiği çok sayıda öğrenci ve her biri İstanbul için birer belge niteliği taşıyan binlerce eser bırakır.

Hoca Ali Rıza Türk resim sanatının gelişiminde kendine özgü gözlem gücü ve ifade biçimi ile özel bir yere sahiptir. Onun gelişimini etkileyen unsurlar arasında doğup büyüdüğü çevrenin ve yaşadığı kentin etkisi büyüktür. Çağdaşları gibi Batı'ya giderek bir eğitim almaz. Eğitim için İtalya'ya gideceği esnada patlayan kolera salgını, yurt içinde eğitim almasını zorunlu kılar. Doğup büyüdüğü topraklarda aldığı eğitim, onun resimlerinin sıcak, samimi ve özgün kılan yönünü oluşturur.

Daha çok manzara, zaman zamanda hayali resimler (ki bu tür resimleri imzasının yanına "fikirden" yazarak belirtmiştir) yapar. Yapıtlarındaki doğa betimleri yerel ve içtenlikleriyle kendini ifade eder. Eserlerinde desen çok kuvvetlidir, renk ikinci derecede göze çarpar. Realist bir sanatçıdır. Resimleri Batı resminin realistlerine benzetilse de Rıza Bey'in resimlerinde hatlar daha yumuşak, betimleme ise daha duygusaldır. Nitekim renklerinin şeffaflığı, gölge ve ışık oyunlarının berraklığı ile izlenimciliğe daha yakındır. Kendisi sanat anlayışını şu cümlelerle tanımlar (Derman 2005:13);

“Resim san’atının icâb ettirdiği diğer bazı tarzlardan da nasîb almakla beraber, mesleğim peyzaj ressamlığıdır. Yegâne zevkim memleketimin tatlı semaları altında zümrüt yeşili görüntüler üzerine serpiştirilmiş, yerlî ve millî bir yaşayışı anlatan Osmanlı âşiyânlarını, mahallelerini, manzaralarını, ağaçlıklarını, tarihî ve kıymetli eserlerini öldürmek ve onlara uzun bir hayat vermek olduğu için, bu yolda yaptığım pek çok poşadlar, krokiler; gerek karakalem gerek suluboya ve yağlıboya tabii resimlerin sayısı her gün artmaktadır...”

Bir peyzaj ressamı olarak tanınsa ve kendisini tanımlasa da sanatçının iç mekân çalışmaları azımsanmayacak sayıdadır. Yaptığı ev içi ve kahvehane içi betimleri, döneminin ruhundan ve yaşamından izler taşır. İç mekân resimleri Hollanda resminin iç mekân resimlerini andırır. Yaşıyormuş hissi veren, detaylı mekân içi betimleri, kompozisyonu oluşturan karelerin birbirleri ile uyumu, ışığın kullanılışı ile manzara ve natüromortların yanı sıra, iç mekânı farklı betimleriyle ortaya çıkarır. 19. yüzyıl Türk resminde iç mekân betimleri, daha çok kamusal alanları çalışan Şevket Dağ’ın cami içi resimlerinde yer alırken, Osman Hamdi Bey’in oryantalist konulu betimlerinde de bir veya birkaç figür ile birlikte fon olarak kullanılır; ancak Batı’da 17. yüzyılın ortalarından itibaren görülmeye başlayan türde iç mekân resimlerinin Türk resim sanatında yer almaya başlaması, resmin kendine özgü koşullarda gelişen hikâyesinde “mahrem” olana yönelmesi, uzun yılları alacaktır (Gören 2007: 81-86). Hoca Ali Rıza’nın resimlerinde farklı olarak kompozisyonun merkezindeki oda ve odanın varlığı ile mahrem olanın betimlenmesi söz konusudur.

Daha çok karakalem çalışarak yaptığı resimlerinde hem mimarının hem de gündelik yaşamın değişimini birebir yansıtır. Sedirlerin yerini koltukların ve iskemlelerin, yüklüklerin yerini dolap ve konsolların aldığı yaşam biçimini dikkatli bir gözlemler tasvir eder. İç mekânın vazgeçilmez günlük kullanım eşyalarını eskiz defterlerine çizer (Fig.1). Öğrencileri ve resim meraklılarının yararlanması için hazırladığı taşbaskı albümlerinde de yine bunlara yer verir (Fig. 2). Nitekim ilerleyen dönemlerde toplumsal ve mekânsal değişim de sanatçının önce eskizlerinin, ardından tuval resimlerinin temasını oluşturur. Sedirlerin yanında yer alan küçük çoğunlukla sedefli kahve sehpaları, yerini üçayaklı Batı formulu sehpalara bırakırken koltuk ve kanepeler de artık betimlerde yer almaya başlayacaktır. (Fig. 3-5) Dönemin ruhunu yazıları ile dile getiren Halide Edip, *Mor Salkımlı Ev*’de söz konusu toplumsal değişimi şu cümlelerle anlatır (Adıvar 2007: 124);

“ Artık o büyük sofa, çifte merdivenler bana eski güzelliklerini kaybetmişler gibi geldi... O sevimli beyaz örtülü sedirin yerinde şimdi Avrupaî eşyalar duruyordu.” “... Büyük bir yazı masası, rahat İngiliz koltukları bir de salıncaklı sandalye...” ... Yatağımın önüne kahverengi bir perde çekilmişti. Sıkıntılı olduğum zamanlar bu perdenin arkasına iltica eder, âdeta o odadan manastıra çekilmişlerin sükûnunu duyardım. Babamın oda eşyalarımla şahsen meşgul olması yadırgadığım muhitte onu sağlam bir sığınak haline sokmama yol açtı...”

Hoca Ali Rıza’nın yaşadığı dönemde yabancı tüccar, sanatçı ve seyyahların ilgi odağı haline gelen Osmanlı topraklarındaki değişim, başkent İstanbul’da çok daha öncesinde başlamıştı. Batı tarzı eğitim kurumlarının açılması, askerî okulların yanı sıra sivil okulların varlığı, yeni oluşmaya başlayan basın, Pera bölgesine yerleşen yabancılar ile oldukça karmaşık bir alt yapının varlığı söz konusuydu. Sultan II. Abdülhamid döneminin karmaşık

siyasi yapısı içerisinde deęişimin kaçınılmaz olduęu bu yıllar, sultanın himayesinde Türk resim sanatı adına önemli adımların atıldıęı bir süreci de içerir. Siyasi erkin Babiâli'den alınıp kendisinde toplanması için mücadele veren Sultan, aynı zamanda da hukuk ve kurumlarıyla da devletin merkezileştirilmesi sürecini devam ettirmenin arayışları içindedir. İktidar sarayda toplandıkça günlük yaşamı belirleyen etkenlerde yaşam alanları ile birlikte deęişmeye başlar (Tahsin Paşa 2008: 9-10). Konaklar iktidardan çekilen bürokrat aristokrasinin mekânı olur (Elçi 2003: 18-19). Halide Edip dönemin mekân betimlemelerini verirken şöyle bir cümle kullanır (Adivar 2007: 102,124).

"... Mahallesi zamanla kararmış, yıkılmaya yüz tutmuş kocaman ahşap konaklar ve evlerle dolu idi. Anlaşılan sahipleri vaktiyle sadrazam, nazır herhalde daha çok devrin ekâbiri imişler..."

Yeni yaşam alanları yeni ihtiyaç nesnelere beraberinde getirir; artık geçmişinden farklı beklentileri karşılama isteęi ile yenedünyalar da oluşmaya başlayacaktır. Ekonomik düzey toplumsal kırılmayla alt ve üst tabaka arasında gelenekle modern arasında sıkışmış bir yapıyı ortaya çıkarır; Pera ve Boğaziçi bölgesi Batılılaşır, Tarihi Yarımada ve Üsküdar ise dar sokakları ve eski evleri ile sessizce Şarklı kalmaya devam eder. Celal Esad Arseven bir bölümünde ev mimarisini içeren *Constantinople; De Byzance à Stamboul* adlı çalışmasında bu konuya da değinir (Arseven 1909: 247; Bertram 2012: 129)

"Bütün bu evlerin bugün kayboluyor olması ve bunların yerini göze hoş görünmeyen, biçimsiz, banal, abartılı renklerle boyanmış binaların alması çok üzücüdür. Bütün İstanbul'da en eskisi II. Mahmud devrinden öteye uzanmayan bu evlerden yalnızca küçük bir grup geride kaldı; sonradan yapılan tamirler ilkel yönlerini büyük ölçüde kaybetmelerine sebep oldu.

Bu evlerin en eskisine Yüksek Kaldırım, Aksaray ve Eyüp mahallelerinde rastlanabilir. ... Anadoluhisarı, Arnavutköy, Yeniköy, Çengelköy, Kuzguncuk ve hepsinden önemlisi Üsküdar köylerini sayabiliriz".

Osmanlı toplumunda özellikle 17. yüzyıldan itibaren imparatorluğun doğal sınırlarına ulaşması içeride de şehirleşme ve yerleşme olgularını geliştirir. Öyle ki 19. yüzyılın sonlarına kadar özgün bir Türk ev modelinden söz edilebilir boyuttur. Ev aslında bir sonuçtur. Barınma ihtiyacı ile doğar; içinde yaşayan kişinin kültürel ve bireysel niteliklerini vurgular. Çoęu zaman da bir medeniyetin özünü yansıtan bir simgeye dönüşür. Ahşap iskeletli, cumbalı, orta sofası ile eski İstanbul evleri de hem geniş bir coğrafyayı tanımlar hem de Osmanlılığı vurgular. 19. yüzyıla gelindiğinde ise Osmanlı toplum yapısı gelenekten moderne doğru evrilmeye başlarken geçmişten getirdięi değerler de yavaş yavaş yerini "yeni" ve "modern" olana bırakmaya başlayacaktır. Bu süreçte eski Osmanlı evi ise duygu yüklü bir Türk imgesine dönüşürken, modernleşme kavramı içinde yeniden şekillenecek ve yeni ihtiyaç nesnelere varlığı ile görsel ve metinsel bir hatıra imgesini haline gelecektir.

Hoca Ali Rıza'nın suluboya ve karakalem çalışmalarında söz konusu bu geleneksel İstanbul evleri yer alır. Daha çok doğduęu büyüdüęü çevreyi, Üsküdar'ı betimler. Dönemin hararetili ve hızlı modernleşme çabalarına karşın sanatçının resimlerinde zaman durmuş gibidir. Ev tasvirleri, aile yaşantısını dış dünyadan soyutlayan ona dinsel anlamda bir

mahremiyet kazandıran koruyucu bir karakter kazanır (Işın 1995: 88). İnsanın düşüncelerinin, anılarının, düşlerinin toplandığı mekân olarak ev, yüzyıllar boyu hep bir kabuk olarak tanımlanmamış mıdır? (Bachelard 2008: 37) Hoca Ali Rıza'nın resimlerinde de evin sokağa açılan kapısı dış dünya ile iç dünya arasındaki sınırı sembolize eder. Mahremiyeti bozabilecek etkilerden korunabilmek için ya bahçe duvarı ya da pencere kafesleri ile kaplı bir mekân oluşturur. Samimi bir hava içerisindeki evlere sessizlik hâkimdir (Fig.6).

İç mekâna girildiğinde evin her bir köşesine hâkim olan sessizlik dile gelir. Burası insan varlığının ilk dünyası olarak hem bir beden hem de ruhtur (Bachelard 2008:37). Nitekim yaşam alanı olarak ev zaman içinde insanların değerleri, belirsizlikleri, manevi özlemleri ile şekillenecek ve oda kavramının varlığıyla birlikte bir hane sembolüne dönüşecektir.

Hoca Ali Rıza'nın iç mekân resimlerinde ise hareketsiz kalan bu betimler mekânsallaşırken zamanın sessizliğinde dile gelen mobilyalar, özel yaşam alanları ile birlikte birer hatıra imgelerini ortaya çıkarırlar. Resme hâkim olan sükûnet aslında kendi dinamizmini de taşır. Sessiz ve durağan mekân, resmin içinde soluk alır. Süheyl Ünver, Hoca Ali Rıza'nın çizdiği bir odayı şöyle betimler (Ünver 1923: 626-627; Bertram 2012: 134);

"Bir Anadolu köyündeki odayı gösterir. Bir ya da iki levha üzerlerinden Kuran ayetlerinin bulunduğu kaligrafik paneller dikkat çeker; bizim dini hislerimizi ifade eden bu güzel yazmalar eski evlerimizde el üstünde tutulmuşlardı, fakat evin içerisinde gelişigüzel asılmazlardı... Odada birkaç, fakat çok önemli yere asılırlardı."

Figür 7'de bir hane içi betimlenmiştir. Günlük hayatın geçtiği oda geleneksel yapıdadır. Mahrem alanı koruyan kafesli pencereleri ve altında dolaşan sediri, yanında kahve sehпасı, mekânın merkezindeki ocak ve yanında içerisinde ibriklerle nişlerin varlığı. Sedinin bir köşesinde eliş yapan figür ve sedirin hemen önünde duran terlikler ise gündelik hayatın içindeki kadın figürünü yansıtır. Duvarda en üstte "Allah" yazılı hat levha, altında kavukluk ve çapraz formu asılı silahlar dekorasyonu tamamlayan diğer nesnelere.

Sedirde oturan arkası izleyiciye dönük sarıklı bir adam, elinde uzun çubuğuyla pencereden deniz manzarasını seyrederken betimlenmiştir (Fig. 8). Oda mütevazı şekilde döşenmiş bir Türk odasıdır. Resmin sükûneti pencereden verilen manzara ile pekiştirilmiştir (Okkalı 2014: 138-139).

Her iki resimde de (Fig. 7-8) merkezde hâkim olan nesne ocaktır. Yanında ise nişler bulunur. Ocak, yandığı sürece o evde hayat vardır. Ocaklar geleneksel evlerde odanın düzenine göre şekillenir. Odanın ısıtılması, gerektiğinde de yemeğin pişirilmesi için kullanılır. Çoğunlukla tuğladandır ve üzerinde dumanı çekmek için ocak yaşmağı denilen bir külâhı bulunur.

Hoca Ali Rıza'nın söz konusu resimlerinde (Fig. 7-8) figür kendi köşesindedir. Köşeler bir evin tohumu olarak tanımlanır. Bir evdeki her köşe her odadaki her duvar köşesi, insanın der top olmaktan kendi üstüne kapanmaktan hoşlandığı kuytu, hayal gücü için bir yalnızlık

olarak görülür. Köşeye çekilen her ruhta bir sığınma figürü de vardır. Anımsanan şey ise sessizliktir (Bachelard 2008: 171).

Sedir düzenli Türk evinde ise köşe, yalnızlığın, köşeye çekilmişliğin ötesinde statü simgesi olarak da yorumlanır. Hoca Ali Rıza'nın her iki resminde de figürdeki sükûnet bu köşeye çekilmişliğin, anımsanan sessizliğin ifadesi gibidir. Ancak figür 9'da sedirin köşesinde betimlenen ve *Büyükpedirim* diye not düşülen bu resimde figür başköşededir ve konumuna uygun olarak pencereden devam eden sessizliği içinde betimlenmiştir. Mekân sediri, kahve sehpa, duvarda asılı Kuran-ı Kerim ile bir Türk odasıdır. Ancak perdeler ve pencereler yavaş yavaş değişimin başladığına işaret eder.

Türk evinde yer alan kullanım eşyalarının birbiri ile uyumu söz konusudur. Her bir eşya birbiriyle dost gibidir. Geçmişinden getirdiği yaşam kültürü ile bütünleşen bu nesnelere mekânla olan uyumlarının yanı sıra aynı zamanda hem her bir bireyi hem de her bir anıyı da sessizce içinde tutarlar.

Geleneksel döşenmiş bir odada ocak, yüklük, niş ve sedirler temel mobilya grubunu oluştururlar. Yüklükler odanın ve hatta evin tüm düzenini koruyan merkezdir. Genelde köşede yer alırlar. Konumu ve içerisindeki düzeni ile aynı zamanda ailenin tarihini de oluşturur. Yüzyılın ilerleyen yıllarında değişim yayıldıkça yerlerini farklı işlevlerdeki dolaplara bırakırken modern evlerde kendilerine yaşam alanı bulamaz ve bir süre sonra yerlerini iskemle ve aynalı konsollara bırakacak olan sedir ve nişlerle beraber bir dönemin kavramsal simgesi olarak hafızalarda yerini alırlar.

Ressam Rıza Bey'in İhtiyarlık Zamanı olarak adlandırdığı bu resimde köşesine çekilmiş, kendi dinginliği içerisinde ki figür geleneksel Türk odasındadır. Gömme dolap kapakları, ibrikleriyle nişleri, bakır kaplarıyla ocağı, mekânda U şeklinde dolaşan pencere altı sediri ve çeşme üzerindeki hat levha ile Şarklı bir geleneği sembolize etmeye devam eder (Fig. 10).

19. yüzyılın ikinci yarısından sonra ve 20. yüzyılın ilk yarısında Osmanlı toplumunda değişim mekânsal olarak da görülmeye başlar. İç mekânın değişimi Şarklı olmaktan çok Batılı bir evin izlerini taşır. Figür 11'de merdivenin konumlanması, ayaklı bir şamdan, duvarlarda Batı tarzı manzara resimleri ve bir piyanonun varlığı, gündelik hayatın değişimini vurgular. Evin içerisinde farklı bir dinamizm hâkimdir. Şarklı evin köşe sedirinden farklı olan bir his yeni ve heyecanlı; o dönem için henüz yabancı olan pek çok yeni objenin varlığı ile ev içinin sıcaklık kavramı da değişmeye başlayacaktır.

Figür 12'de, sessiz, boş, temiz ve düzenli bir ev içi betimlenmiştir. Oda kapısı açık, anahtarı da üzerinde. Kapının arkasında ise bir şemsiye asılı. İzleyici resme dışardan bakan bir gözlemci gibi verilmiş. Yatay düzlemdeki Şarklı Türk evi yerini dikey düzlemdeki bir eve bırakırken panjurlu büyük camların ve uzun perdelerin varlığı artık sedirin kullanımını imkânsız kılarken, koltuk takımlarını da zorunlu olarak ihtiyaç nesnesi haline getirir. Kapıdan içeri odaya göz attığımızda duvarda asılı Batı tarzı manzara resimlerinin varlığı dikkat çeker. Mekân artık bir Türk odası değildir. Figür 13'de görülen siyah beyaz oda da ise benzer Batı dekorasyonu içerisindeki oda betimlemesi tekrarlanır.

Figür 14'teki yağlıboya resimde Hoca Ali Rıza yine izleyiciye evin sadece bir köşesini gösterir. 19. yüzyılın henüz değişimin kendisini yavaş yavaş hissettirdiği dönemlere atıfta bulunan bu resimde bir hol ve açık bir kapıdan verilen odanın içi resmedilmiştir. Hem Şarklı hem de Batılı nesnelere bir aradadır. Dönemin toplumsal yapısı gibi eklektik yamalı düzen iç mekânda da hâkimdir. Resmin merkezinde neo-klasik etkili bir kapı yer alır. Kapı açıktır ve içeride ahşap tavanlı, sedirli, halı düzeni ile Türk evi betimlenmiştir. Eşikten itibaren bir hol olduğunu düşündüren mekânda ise taş zemin hissedilir. Sadece bir köşesi verilen betimde kapının bir yanında ayna, dönemin neo-klasik modasına uygun bir konsol, üzerinde bir mum, evin bir İslam evine ait olduğunu gösteren levha yer alırken kapının diğer yanında bir kavukluk görülür. Resmin iç odadaki sessizliği ve sükûneti burada yerini hareketli bir ortama bırakmaya başlayacaktır.

Figür 15'te Ahşap tavanlı panjurlu pencereleri ile 19. yüzyılın mimarisinden izler taşıyan bu suluboya resimde Hoca Ali Rıza koltuk takımları, hat levhaların yerini alan Batı tarzı resimleri ile dönemin değişimini yansıtır. Duvarda görülen kavukluk ise kullanım amacı değişmiş bir dekorasyon nesnesine dönüşmüştür. Ev huzurdan çok bir an önce terkedileceği zamanı bekler gibidir.

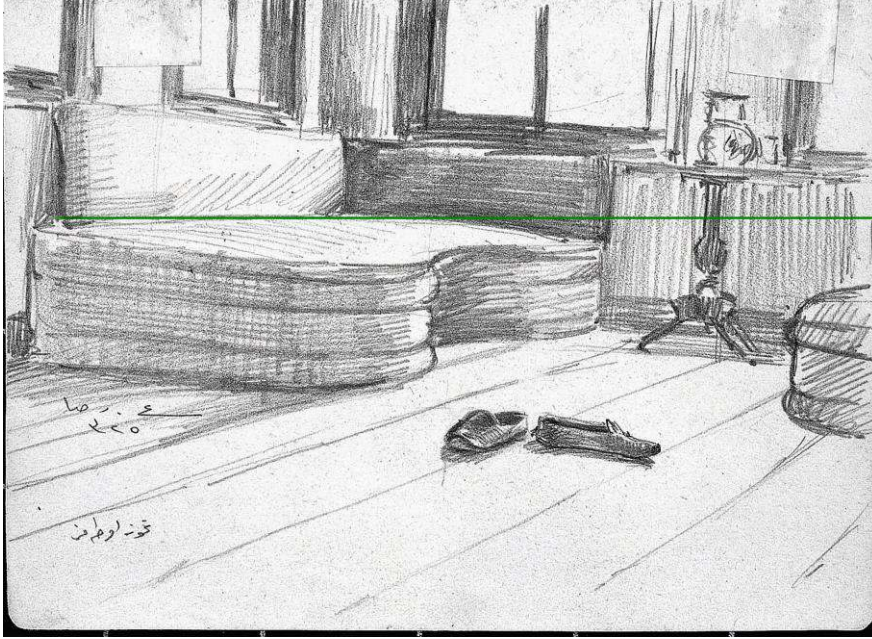
SONUÇ

Osmanlı toplumu için 19. yüzyıl, gelenekten moderne doğru evrildiği bir dönemdir. Sahip olduğu pek çok şey salt kullanım eşyaları ve mekânsal olarak değil, geçmişinden getirdiği değerler de yeni olanla yer değiştirmeye ve dönüşmeye başlar. Bu değişim, 20. yüzyılın ilk yarısında ise artık geri dönülmeze doğru yol alacaktır. Toplumsal yapı için birer kimlik belirleyicisi olan pek çok şey de bu değişimden nasibini alır. Kahvehaneler yerini pastane ve kafelere, eski ahşap evler de modern apartman bloklarına yerini bırakmaya başlar. Yeni yaşama uyum da önce kullanım eşyaları değişir, yavaş yavaş da yaşam mekânları.

Bu esnada Osmanlı için bir sembol olan eski Türk evleri de döneme özgü pek çok şey gibi kendi dönemleri için birer temsil nesnesine dönüşeceklerdir. Yazarlara, şairlere ve resamlara ilham kaynağı olan bu mekânlar, çoğu yapıtta tamamlayıcı bir fon olarak kalırken erken dönem Türk resminde, Üsküdarlı ressam Hoca Ali Rıza'nın resimlerinin ana temasını oluşturur. Daha çok kamusal mekânların içlerinin tasvir edildiği yıllarda ev içi ve oda betimleri ile diğer sanatçılardan ayrılan Hoca Ali Rıza, iyi bir gözlemcidir. Dönemin ruhunu resimlerinde tüm gerçekliği ile yansıtan sanatçının söz konusu resimlerinde kendi deyimiyle önce öldürdüğü sonrada resmettiği bu evler ve odalar bugün birer belge niteliğine sahiptirler.

KAYNAKLAR

- Adivar, Halide Edip. 2007. *Mor Salkımlı Ev*, Can Yayınları.
- Arseven, Celal Esad. 1909. *Constantinople: De Byzance*.
- Bachelard, Gaston. 2008. *Mekânın Poetikası*, çev. Alp Tümertekin. İthaki Yayınları, İstanbul.
- Bertram, Carel. 2012. *Türk Evini Hayal Etmek*, İletişim Yayınları.
- Derman, M. Uğur. 2005. "Giriş Metni", *Hoca Ali Rıza 1858-1930*, haz. Ömer Faruk Şerifoğlu, Milli Saraylar ve YKY ortak yayını, İstanbul, 12-13.
- Derman, M. Uğur. 1989. "Ali Rızâ Bey", *İslam Ansiklopedisi*, İstanbul, II: 439-440.
- Elçi, Handan İnci. 2003. *Roman ve Mekân Türk Romanında Ev*, Arma Yayınları, İstanbul, 2003, s. 18-19.
- Gören, Ahmet Kamil. 2007. "Türk Resminde İç Mekân Mahrem'e Doğru", *P Dünya Sanatı Dergisi*, Portakal Sanat ve Kültür Evi, İstanbul, 46: 81-86.
- Işın, Ekrem. 1995. *İstanbul'da Gündelik Hayat*, İletişim Yayınları.
- Okkalı, İ. Canan. 2012. *Türk Resminde İç Mekân Resimleri (1880-1950'li Yıllar)*, İstanbul Üniversitesi, Sosyal Bilimler Enstitüsü, Sanat Tarihi Anabilim Dalı Doktora Tezi, İstanbul.
- Şerifoğlu, Ö. F. 2015. "Müzelere Sığmayan Bir Sanatçı: Hoca Ali Rıza Bey", *Sanat Dünyamız*, 145: 40.
- Tahsin Paşa. 2008. *Abdülhamit Yıldız Hatıraları*, İmge Kitabevi, İstanbul
- Ünver, Süheyl. 1923. "Şark Odası", *Milli Mecmua*, 626-627.



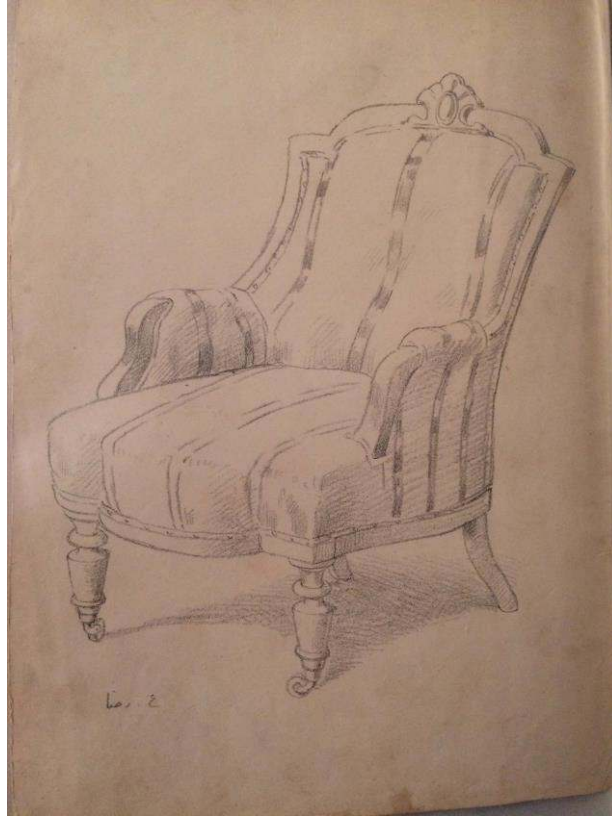
Figür 1 Enteriyör (30 Temmuz Odamız), 12,5 x 16.5 cm. karakalem, Gülbün Mesara Koleksiyonu, (Hoca Ali Rıza, YKY, 2005, s. 221).



Figür 2 Enteriyör, 18,5 x 12,5 cm, karakalem, Gülbün Mesara Koleksiyonu, (Hoca Ali Rıza, YKY, 2005, s. 224).



Figür 3 *Bacanağım Ahmet Bey'in Hanesinde*, 24,5 x 32 cm, karakalem, Gülbün Mesara Koleksiyonu, (Hoca Ali Rıza, YKY, 2005, s. 224).



Figür 4 *Koltuk*, Taşbaskı, Özel Koleksiyon.



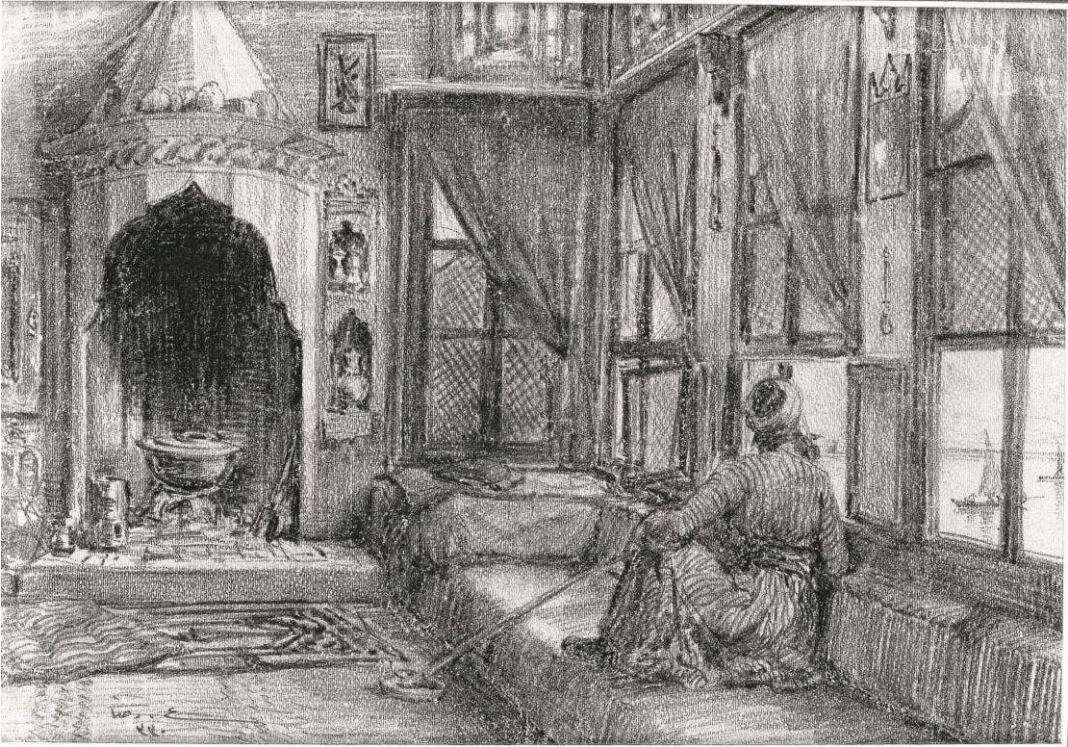
Figür 5 Karyola Başı, 12,3 x 19 cm, karakalem, Yapı Kredi Resim Koleksiyonu, (Hoca Ali Rıza, YKY, 2005, s. 229).



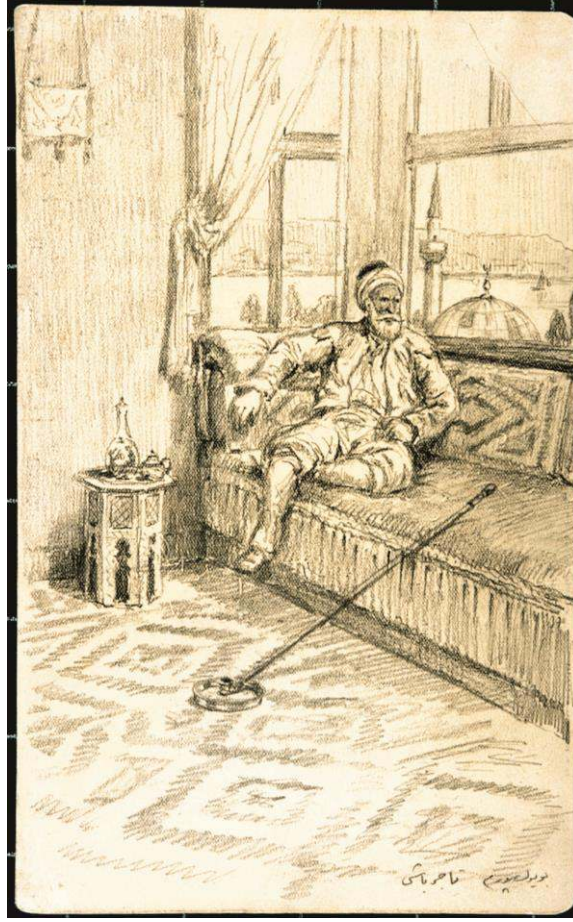
Figür 6 Paşabahçe'de merhum kayınbiraderim hayatında bu tarz-ı resmi beğendiği için bir hatıra olmak üzere saklarım, 1338/1339, karakalem, Özel Koleksiyon.



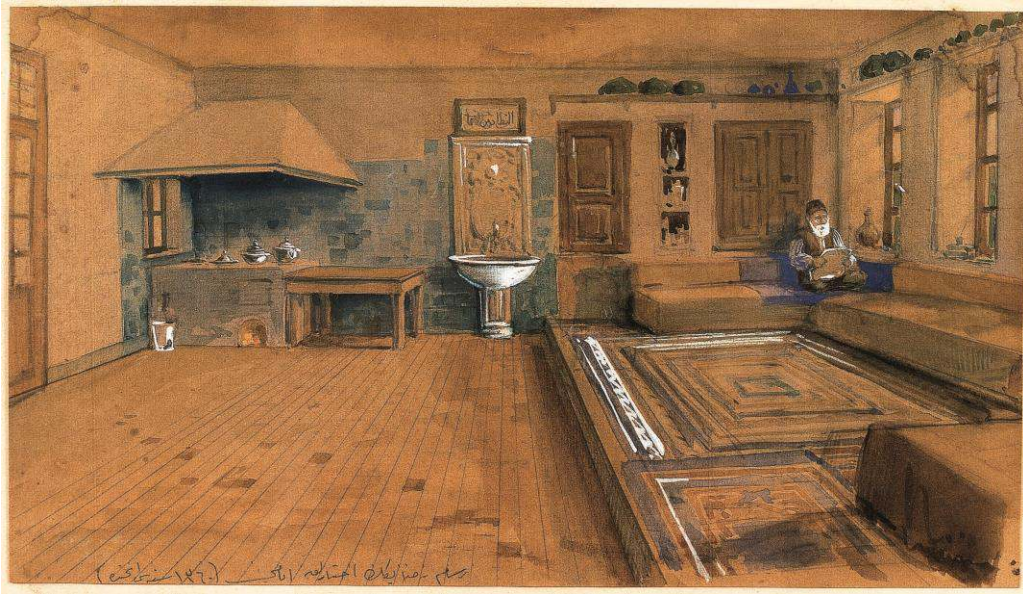
Figür 7 *Enteriyor*, 19.7x27 cm. karakalem, YKY Koleksiyonu, (Hoca Ali Rıza, YKY, 2005, s. 228).



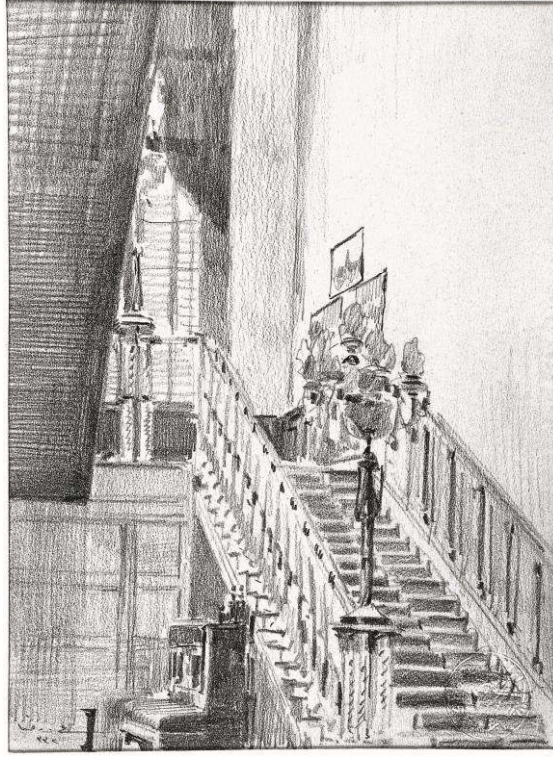
Figür 8 *Enteriyor*, 18x20 cm, karakalem, YKY Koleksiyonu, (Hoca Ali Rıza, YKY, 2005, s. 228).



Figür 9 *Büyükpederim Tacirbaşı*, 14.5x23 cm, karakalem, Cem Ener Koleksiyonu (Hoca Ali Rıza, YKY, 2005, s. 229).



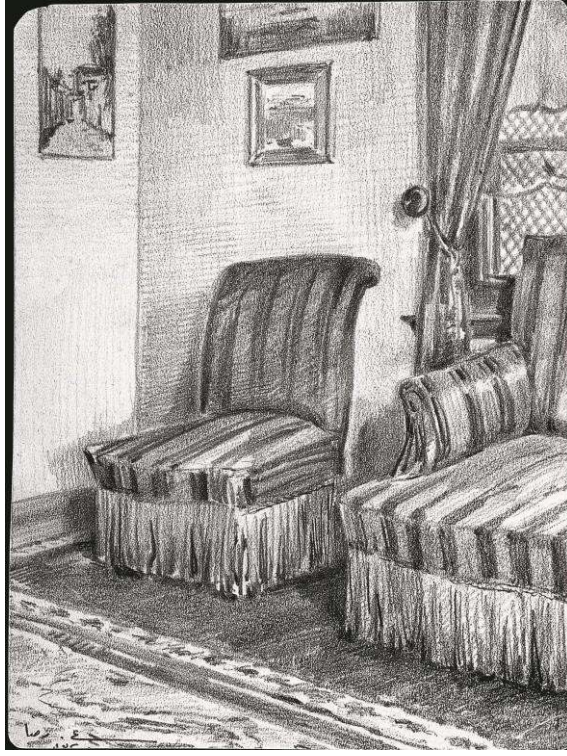
Figür 10 *Ressam Rıza Bey'in İhtiyarlık Zamanı*, 17,5 x 31,5 cm suluboya, Baha Azer Çizen Koleksiyonu, (Hoca Ali Rıza, YKY, 2005, s. 225).



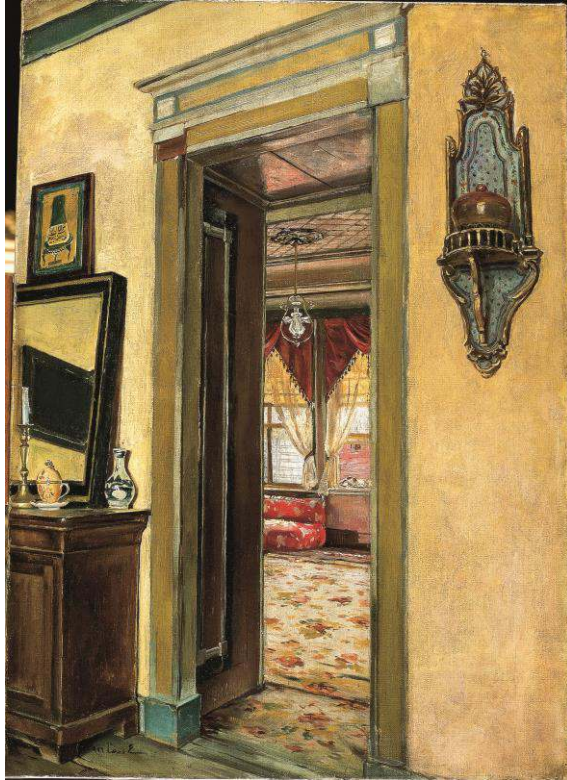
Figür 11 Enteriyör, 322 (1916), 24,5 x 18 cm, karakalem, A. Cem Ener Koleksiyonu, (Hoca Ali Rıza, YKY, 2005, s. 227).



Figür 12 Enteriyör, (Paşabahçe'deki hane-i âcizin salonu), 335, 25,5 x 32,5 cm, A. Cem Ener Koleksiyonu, (Hoca Ali Rıza, YKY, 2005, s. 225).



Figür 13 Ali Rıza Bey'in Evinden Bir Oda, 332, 23,5 x 17,5 cm, füzen, A. Cem Ener Koleksiyonu, (Hoca Ali Rıza, YKY, 2005, s. 226).



Figür 14 Enteriyör, 61x43,5 cm, yağlıboya, Özel Koleksiyon, (Hoca Ali Rıza, YKY, 2005, s. 230).



Figür 15 *Enteriyör*, suluboya, Özel Koleksiyon.