

**REKREASYON MERKEZİ PROJELERİNİN PLANLANMA AŞAMASINDA
KARŞILAŞILAN DURUMLAR: AMASYA ÖRNEĞİ***

Olca Sezen DOĞANCILI -Osman DOĞANCILI****

Öz

Rekreatif yerlerin daha işlevsel olarak kullanılabilmesi için planlama aşamasına dikkat edilmesi gerekmektedir. Yapılan yanlışlıklar ve eksikliklerde uygulama aşamasına gelmeden değişiklik yapabilme imkânı olduğu için planlama sürecindeyken söz konusu aşamalar gözden geçirilmelidir. Bu kapsamda araştırmanın amacı; rekreasyon merkezlerinin planlamasında önemli olan hususları ortaya koymak ve bu süreçte karşılaşılan durumları analiz etmektir. Elde edilen bulguların rekreatif alanların tasarlanmasında emsal teşkil edebileceğinden önemlilik arz etmektedir. Bu amaca ve öneme yönelik olarak “Amasya Yeşilirmak Kauçuk Bendi, Rekreatif Alanların Oluşturulması ve Yenilenebilir Enerji Eksenli Gelişim Projesi” nedâhil olan uzman kişilerle mülakat tekniği kullanılmıştır. Görüşmeler 05.11.2015 ve 18.11.2015 tarihinde gerçekleştirilmiş olup, alınan ses kaydı ile güvenilirliği sağlanmıştır. Bu araştırma kapsamında projede en büyük sorunun bürokratik yapıdan oluştuğunu, planlama sürecinin yazışmalarının süreci uzattığı, proje ile dolaylı istihdam sağlanacağı, rekreatif faaliyetlerin turizmi canlandırmasıyla bölgede güçlü ve rekabetçi ekonomi oluşturabileceği ve “Mini HES” faaliyetiyle elektrik üretimi konusunda da insanlara yarar sağlayacağı sonucuna ulaşılmıştır.

Anahtar Kelimeler: Rekreasyon, Rekreasyon planlaması, Amasya Rekreasyon Alanı.

Cases Encountered in Stages Of Planning Recreation Center Projects: Amasya Sample

Abstract

In order to utilise recreation places more functionally, the stage of making planning must be regarded carefully. Since there is an opportunity for alteration of errors and weaknesses that have been done, stages mentioned must be checked during the process of planning. In this point of view, the purpose of the research is to establish the essential subjects in planning recreation centers and to analyze the cases encountered within this process. The results that have been obtained hold significance due to their role in setting a precedent for designing the recreation centers. With respect to this purpose and significance, an interview technique has been put to use for experts who participate in “Amasya Yeşilirmak Rubber Embankment, Creating Recreational Areas and Renewable Energy Based

* Makale Geliş Tarihi: 21.11.2015. Yayın Kabul Tarihi: 19.12.2015.

**Öğr. Gör., Amasya Üniversitesi, Taşova Meslek Yüksekokulu, e-mail: olca.sezen@amasya.edu.tr.

***Memur, Amasya Üniversitesi, Taşova Meslek Yüksekokulu, e-mail: osman.dogancili@amasya.edu.tr.

Development Project". Negotiations have been carried out in the dates of 05.11.2015 and 18.11.2015, and their reliability has been provided by voice recordings. In the scope of this research, it is concluded that the burocratic structure creates the biggest problem, that the correspondance during planning process delays the progress and that there will be indirect employment with the project. A strong and competitive economy can be formed with the recreative activities reviving tourism, and benefit can be provided for people on the production of electricity via "MINI HES" activity.

KeyWords: Recreation, Recreation Planning, Amasya RecreationArea.

1.GİRİŞ

Artan kentleşmeyle beraber insanlar artık betonarme yapılarda yaşamakta ve şehrin kalabalığında zaman geçirmektedir. Kentsel alanların olumsuz etkilerinden uzaklaşmak ve stres atmak amacıyla çeşitli faaliyetlere katılmak, gezmek, görmek, eğlenmek ihtiyaçları her geçen gün artmaktadır. Halkının refahı ve mutluluğu için ihtiyacı olan rekreatif alanları ve faaliyetleri tahsis etmek ve halka sunmak kentleşen dünyayı daha yaşanabilir hale getirerek yöreye değer katmaktadır. Bu alanlar Ertüzün ve Fişekçioğlu (Ertüzün & Fişekçioğlu, 2013)'nin çalışmasında 5 grupta toplanarak listelenmiştir; 1. Deniz ve Kum, 2. Dağcılık, Kış Sporları, 3. Tabiat ve Yeşil Turizmi, 4. Sosyal Hayat İlişkileri, 5. Kültür, Sanat ve Elişleri.

Rekreatif alanlarda olması planlanan aktiviteler yörede yaşayan halkın ihtiyaç ve beklentileri göz önüne alınarak hayata geçirilmelidir. Bunun için örneklem olarak alınan "Amasya Yeşilirmak Kauçuk Bendi, Rekreasyonel Alanların Oluşturulması ve Yenilenebilir Enerji Eksenli Gelişim Projesi" kapsamındaki uzman kişiyle görüşülüp, planlamanın aşamaları hakkında detaylı bilgi alınmıştır. Bu çalışmada planlama sürecinde uygulanan aşamalar, karşılaşılan engeller ve teşvikler üzerine saptamalara ilişkin bulgular ve sonuçlar yer almaktadır.

2.KAVRAMSAL ÇERÇEVE

2.1. Rekreasyon Kavramı

Rekreasyon kavramıyla ilgili tanımlamalarda boş zaman kavramı da açıklanması gereken bir unsur olarak karşımıza çıkmaktadır (Karaküçük; 2008; s.23). Bu amaçla boş zaman ve rekreasyon tanımlamalarını şu şekildedir;

Boş zaman, "kişinin hem kendisi hem de başkaları için bütün zorluklardan veya bağlantılardan kurtulduğu ve kendi isteği ile seçeceği bir faaliyetle uğraşacağı zaman olarak, yani kişinin kendi yargı ve seçimine göre kullandığı isteğe bağlı bir zaman parçası" olarak tanımlanmaktadır (Karaküçük, 2008, s. 32). İnsanların boş zamanı giderek artmakta olduğundan boş zaman dilimi, gelişmiş ve gelişmekte olan ülkelerin üzerinde önemle durduğu konulardandır. Özellikle kamu yöneticileri, sosyal amaçlı dernekler, personel verimliliğine özen gösteren işletmeler boş zamanın

değerlendirilmesine önem vermektedir. Çünkü boş zaman olumlu kullanılırsa kişisel ve toplumsal gelişim sağlar; ancak olumsuz kullanılırsa bunalım ve başıbozukluk gibi sorunlar ortaya çıkarmaktadır (Metin, 2013, s. 544).

Rekreasyonun tanımına bakacak olursak; "kişiyi zorunlu iş ve etkinliklerden sonra yenileyen, dinlendiren ve gönüllü olarak yapılan faaliyetler"dir (Karaküçük, 2008, s. 59). Başka tanıma göre rekreasyon insanları monotonluktan kurtaran, hayal ettikleri fırsatları değerlendirme, özgürce hareket ederek kendini yenileme faaliyetlerine gönüllü olarak katıldıkları (Sandıkçı & Günay, 2014, s. 46), bireyin fiziksel ve zihinsel yenilenme sağlayarak toplumsal, ekonomik, kültürel yapıyla bağımlı faaliyetler bütünüdür (Girti Gültekin, Kaya, & Müderrisoğlu, 2013, s. 475). İnsanlar eğlenmek, egzersiz yapmak ve diğer insanlarla bir araya gelmek için rekreasyonel gruplara katılırlar. Bu faaliyetler sonrasında ise yenilenmiş bir şekilde günlük hayatlarına dönerler (Lieberman, 1995, s. 1). Bu yenilenme faaliyetleri boş zamanın şekline, süresine, katılımın tarzına, iklim, ekonomik, coğrafi durumlar, toplum kültürü, sanayileşme yapısı ve politikalarına göre çeşitlilik göstermektedir (Koçyiğit & Yıldız, 2014, s. 216). Farklı özelliklerde sunulan rekreatif faaliyetlerin bireylere sağladığı faydalar ise şu şekilde sıralanmaktadır;

Güngörmüş vd. çalışmasında (Güngörmüş, Yenel, & Gürbüz, 2014) katılımcıları rekreasyonel egzersize güdüleyen faktörlerin sağlık, beceri gelişimi, vücut ve dış görünüm, sosyal ve eğlence ve rekabet olduğunu tespit etmiştir. Buna ek olarak, bireyleri rekreasyonel amaçlı egzersize güdülenmelerinde en çok etkiye sahip olan faktörün "sağlık", en az etkiye sahip olan faktörün ise "rekabet" olduğunu da savunmuştur.

Rekreatif faaliyetler organizmayı dinlendirici, düzenleyici, sağlık ve güç kazandırıcı, ruh ve beden sağlığı yönünden koruyucu, iyileştirici ve kişiliğin gelişmesini sağlayıcı özellikte olup (Çoruh & Karaküçük, 2014, s. 856), liderlik, güven artırma, bireysel karar verebilme, risk yönetimi, kişilik ve beden gelişimi, kişisel tatmin elde etme, çevre bilinci kazanma, daha verimli çalışma gibi faydalar sağlamaktadır (Ardahan, 2013, s. 1082). Ayrıca rekreatif yerlerin olması şehirleri daha değerli ve yaşanabilir hale getiren unsurlardır. Özellikle gelişmiş toplumlarda artan nüfusa göre planlanmış açık rekreasyon alan ihtiyacı dikkate alınmaktadır (Kara, Demirci, & Kocaman, 2008, s. 78). Zaten ülkelerin gelişmişlik düzeyleri ve zenginlikleri ile boş zaman imkânlarıyla orantılı olarak gelişmektedir (Koçyiğit & Yıldız, 2014, s. 216).

Rekreasyon olanaklarındaki gelişmeler ve çeşitlilikler bölgede hareketlilik yaratarak daha çok insanın gelmesini sağlayarak ekonomik geliri artırmaktadır. Bu tür aktivitelerle alt yapının gelişmesi, sosyal yapının gelişmesi, turizmin tüm yıla yayılması (Ertüzün & Fişekçioğlu, 2013, s. 3), turistik çekiciliği artırması, mevcut turizm talebinin artırması ve diğer turistik ürünleri destekleyici öğeler olarak kullanılması gibi katkılar sağlamaktadır (Metin, Kesici, & Kodaş, 2013, s. 5030).

2.2.Rekreasyon Planlaması

Plan, “kaynakların en verimli biçimde kullanabilmesi için işletmenin gelecekte ulaşması gereken amaçları saptamak ve işletme kaynaklarını bu amaçlar doğrultusunda düzenlemek üzere yazılı veya sözlü olarak yapılan tasarıdır”(Babacan, 2013, s. 258). Planlama ile hangi işlerin, ne zaman, nasıl, nerede, kim tarafından, hangi strateji, politika, standart, plan, program, prosedür ve kuralların esas alınarak yapılacağını gösteren bu faaliyetler (Özgen & Yalçın, 2006, s. 117)yönetimin bilgi toplama sürecidir. Çünkü bu işleyle, işletmenin amaçlarını ve politikalarını belirleyen, bunlara ilişkin strateji ve taktiklerin neler olacağını kararlaştırmaya yardımcı olan bilgiler toplanır (Can, Tuncer, & Ayhan, 2005, s. 151).

Rekreasyon planlaması ise; bir takım parkları satın alma, kalkındırma, kaynakları yeniden yönetme, sponsor kurumları belirleme gibi işlemleri düzenli ve tutarlı bir biçimde olmasını sağlamaktadır(Kelsey & Gray, 1985, s. 11).Dehez ve Lyser’ e göre ise rekreasyon planlaması açık alanların sürdürülebilir kullanılmasını ve korunmasını sağlamak için uygulanan bir süreçtir. Bu bağlamda, planlama genellikle spesifik alanları rekreasyonel alan yapma işlevini kapsamaktadır. Planlanan faaliyetlere ve çevresel koşullara bağlı olarak bu çeşitli kullanım alanları rekreasyonel yerler olarak tahsis edilebilmektedir (Dehez & Lyser, 2014, s. 76). Tahsis edilen yerlerdeki doğanın korunması ve çevre niteliğinin sürdürülmesine varıncaya kadar gerekli arazi ve kaynak kullanma önlemlerini ortaya koymaktadır (Koçan, 2012, s. 40). Rekreatif yerlerin planlanmasında araştırılan yerle ilgili ayrıntılı gerçeklere ulaşmayı, belgelendirmeyi, beş on yıllık bir süreyle toplumun yönlendirilmesini, uzun vadeli hedeflerini belirlenmesini, diğer planlarla karşılaştırılıp karar verilmesini kolaylaştırıcı unsur sağlamanın yanı sıra otoriter hükümete kaynak oluşturulmasını da sağlamaktadır (Kelsey & Gray, 1985, s. 12). Bu kaynak oluşturma süreci genellikle ölçek hazırlama adımıyla başlamasına rağmen, bazen hedeflerin ilk olarak belirlendiği ve hedefleri başarmanın çeşitli yollarının araştırıldığı da karşılaşılan bir durumdur. Her halükarda, rekreasyon planlama disiplinler arası araştırma gerektiren entegre bir süreçtir (Dehez & Lyser, 2014, s. 76).Oluşturulan bu entegre süreçte önemli olduğu savunulan bazı faktörler vardır. Bu faktörler bazı çalışmalarda şu şekildedir;

Karaküçük’ e göre (Karaküçük, 2008) insanları birbirinden ayıran yaş, cins, eğitim, tecrübe, sosyal, politik, ekonomik, fiziksel, ırksal, dinsel ya da mesleksi ayrılıklar rekreasyon planlamasının temelini oluşturur. Bu faktörler, rekreasyon programlarının planlanmasında ön planda tutulur. Türkay’ a (Türkay, 2009) göre ise rekreasyon planlama konusunda ilk ve en önemli etki hükümetlerin oluşturdukları, iş yaşamı ile ilgili politikalarıdır. Çünkü insanlar bu politikalar doğrultusunda boş zamana sahip olacak ve kullanacaklardır.Bunun yanı sıra planlamada rekreasyon etkinliklerini sahada yönetecek kişilerin planlama sürecine dâhil edilmesiyle hem

uygulanabilir programlar üretilecek, hem de ileride karşılaşılabilecek sorunları gidermede yardımcı olacaktır. Lieberman (Lieberman, 1995)iserekreasyon planlarında uzun ve kısa vadeli hedefleri geliştirirken ve bu planları yaparken insanları eğlendirici ve rahatlatıcı nitelikte aktivite bulmak gerektiğini savunmuştur.

Stein'e göre (Stein, 2011) iyi planlanmış rekreasyon alanları ziyaretçilere büyük fırsatlar sunarlar (örneğin çevre anlayışını geliştirir, turizm geliri artar, mevcut yönetimi ve alanı sahiplenme artar, farkındalık ve organizasyon için destek artar). Aksi halde rekreasyon alanlarındaki kullanım yoğunluğu ve kalabalık bu alanların geleceğini tehdit edecek verekreasyonel etkinliklerin sürdürülebilirliğini zorlaştıracaktır (Türkey, 2009, s. 289). Bu da, rekreasyon alanların doğal dengesinde ciddi bozulmalar meydana getirmektedir. Bu yüzden planıcı; rekreasyonel faaliyetlerin doğal çevreye yapacağı etkileri ve muhtemel olumsuzlukların giderilme yöntem ve şekillerini bilerek çalışmalıdır (Akten, 2003, s. 126). Bunun yanı sıra kaynakların sürdürülebilir kullanımı ve optimal alan kullanımının sağlanabilmesi için halkın bu konuda bilinçlendirilmesi, desteğin sağlanması ve yerel yönetimler ile işbirliğine gidilmesi sürdürülebilir gelişme için bir zorunluluktur (Koçan, 2012, s. 40). Özellikle doğa temelli rekreasyon alanlarını planlamada, bu alanları ziyaret edecek olan kişileri motive eden unsurları bilmek planlamacılar için faydalı olacaktır (Kil, Holland, & Stein, 2014, s. 17). Bu rekreasyonelziyaretçilerin doğa deneyimlerini gerçekleştirirken nitelikli deneyimler yaşaması ve kaliteli ekosistemin yanı sıra ziyaretçi ihtiyaçlarının da tatmin olması hedeflenmelidir (Stenseke & Hansen, 2014, s. 28).

2.3.Amasya' da Rekreasyon

Orta Karadeniz Bölümünün iç kısmında yer alan Amasya ili doğudan Tokat, güneyden Tokat ve Yozgat, batıdan Çorum, kuzeyden Samsun illeri ile çevrilidir(www.amasya.gov.tr¹). 321.977 nüfuslu Amasya ilindeki (www.amasya.gov.tr²) müze ve ören yerleri; Amasya Müzesi, Saraydüzü Kışla Binası Milli Mücadele Müzesi ve Kongre Merkezi, Hazeranlar Konağı, Amasya Kalesi, Şehzadeler Müzesi, Alpaslan Müzesi, Kral Kaya Mezarları, Ferhat Su Kanalı, Maket Amasya, olarak sıralanmaktadır (www.amasyakulturturizm.gov.tr³).

Kozak vd. (Kozak, Kozak, & Kozak, 2012) ' nin çalışmasında doğal veriler, sportif veriler, kültürel veriler ve eğlenceye yönelik veriler olarak sıralanan rekreatif faaliyetlerin Amasya ilindeki sınıflandırılması şu şekilde özetlenebilir(www.amasyakulturturizm.gov.tr⁴);

- Doğal Veriler: Terziköy, Gözlek ve Hamamözü Kaplıcası ile termal turizm,angıt türü ile Önemli Kuş Alanı (ÖKA) statüsüne sahip Yedikuğular Kuş Cenneti (Yedikır Barajı)'nde kuş gözleme,Boraboy Gölü ve Tabiat Parkı ile Yedikuğular Kuş Cenneti' nde dağ ve doğa yürüyüşü, kamp ve karavan turizmi ve bitki inceleme.

- Sportif Veriler: Boraboy Gölü'nde bisiklet turizmi, Yedikır Baraj Gölü, Boraboy Baraj Gölü ve Yeşilirmak Sportif Olta Balıkçılığı.
- Kültürel Veriler: Amasya evleri, Amasya Müzesi, Kültür evleri.
- Eğlenceye Yönelik Veriler: Oyun salonları.

3.METODOLOJİ

3.1.Araştırmanın Amacı ve Önemi

Bu araştırmanın amacı rekreasyon merkezlerinin planlamasında dikkat edilen unsurları ortaya koymak ve planlama aşamasında karşılaşılan durumlara ilişkin analiz yapmaktır. Bu amaç kapsamında elde edilen bulguların rekreatif alanların planlanması aşamasında emsal teşkil etmesi ve yönlendirici uygulama olabilmesi araştırmanın önemini oluşturmaktadır. Bu açıdan da araştırma özgün bir nitelik taşımaktadır.

3.2.Araştırmanın Yöntemi

Araştırma kapsamında hedeflenen amaca yönelik olarak mülakat yöntemi kullanılmıştır. Amasya Yeşilirmak Kauçuk Bendi, Rekreasyonel Alanların Oluşturulması ve Yenilenebilir Enerji Eksenli Gelişim Projesi' ne ait dokümanlar ve literatüre dayanarak hazırlanan yarı yapılandırılmış sorular ile proje kapsamında olan yetkili uzman kişilerle görüşmeler yapılmıştır. Söz konusu görüşmeler 04.11.2015 tarihinde yaklaşık 75 dakika, 18.11.2015 tarihinde ise yaklaşık olarak 80 dakika yapılmıştır. Bu görüşmeler ses kaydına alınarak güvenilirlik sağlanmıştır. Bunun yanı sıra literatür bilgisine ulaşmak için "Genel Tarama Modeli" kullanılmıştır. Bu model ile daha önceki yapılmış olan çalışma sonuçlarına ulaşılmış ve gruplandırılarak amaca yönelik olarak çalışmaya dâhil edilmiştir.

3.3.Araştırmanın Varsayımları ve Sınırlılıkları

Örneklem olarak alınan "Amasya Yeşilirmak Kauçuk Bendi, Rekreasyonel Alanların Oluşturulması ve Yenilenebilir Enerji Eksenli Gelişim Projesi"nin yeterlilik gösterdiği ve amaçlar doğrultusunda hazırlanan sorulara gerçek dışı cevaplar verilmediği varsayılmıştır. Araştırma çerçevesinde örneklem olan "Amasya Yeşilirmak Kauçuk Bendi, Rekreasyonel Alanların Oluşturulması ve Yenilenebilir Enerji Eksenli Gelişim Projesi" ile çalışma süresince ulaşılan Türkçe ve yabancı kaynaklar araştırmanın sınırlılıklarıdır.

4.BULGULAR

- Planlama fikri ne zaman oluştu;

** Uzman 2:"2006 yılında o dönemin emniyet müdürünün bu projeye ait girişimleri vardı. Vali beyin önderliğinde bir grup ile İl Özel İdare arasında protokol imzalandı. Protokol sonrasında çalışmalar yapılmış ama o dönemde proje pek destek göremedi, çok atıl kaldı. 2009' da belediye başkanı değişikliğiyle 2009-2010 döneminde projeyi biz sahiplendik..."*

- **Planlamada dikkat edilen hususlar;**

*Uzman 1: "Projenin gerçekleşeceği alanın imkanları dikkate alınarak planlama yapılmalıdır. Yani proje talepleri ile mahal imkânlarının birlikte değerlendirilmesi yapılmıştır."

* Uzman 2: "O dönemde nehir suyu Amasya' ya kontrolsüz geldiği için yazın ırmak debisi düşüyor, ırmak yatağı dere haline geliyor, çok ciddi sinek ve sivrisinek oluyor, görüntü kirliliği oluyor. Bunun ortadan kaldırılması için su seviyesinin belli noktada tutulmasıyla görüntü kirliliğini ortadan kaldırılması... Amasya 8500 yıllık tarihi bir kent. Bunları yaparak kent turizme nasıl kullanımla alakalı ırmak kenarı hem seyir edilebilecek, oturulabilecek mekân oluşturabilmek..."

- **Proje kapsamında uygulanacak faaliyetler ve amaçları;**

* Uzman 1: "Temelde 4 ana kısım var; bina, lastik set, çevre düzenlemesi ve elektrik üretimi(Mini HES) var. Ancak asıl amacımız görsellik altında,turizm değeri olsun diye. Amasya'yı biraz hareketlendirmek amaçlandı. İleriki aşamalarda nehir kıyısını tamamen kaplamasını istiyoruz..."

*Uzman 2: "En önemlisi elektrik enerjisi üretebilecek tesis... Bu da Türkiye' de ilk defa uygulanacak bir sistem. Yaklaşık 4 metre yükseklikten kanal şeklinde suyu ters vurgu sistemiyle elektrik enerjisi üreten bir sistem..."

*Uzman 3: "Irmak Amasya'nın ortasından aktığı için göze çarpan ilk şey. Yeşilırmak'ın şehrin ortasından geçmesi, bir kalenin oluşu, yalı boyu evlerinin oluşu... Oralari güzelleştirelim, nehrin sağ ve sol alanları rekreasyon alanları yapılsın diye... Amacımız turizm açısından, turist sayısını katlamak..."

- **Projede örnek alınan nemsal uygulama;**

* Uzman 1: "İhaleye çıkarken bir emsal çıkmadı. Nihayetinde insanlardan iş bitirme isteyeceksiniz. İş bitirmede buna dair hiçbir sınıf bulamadık. Çünkü yok, literatürde böyle bir şey yok yani..Ama bundan sonra mutlaka olacaktır."

*Uzman3: "Her şey en baştan oluşturuldu. Hatay' da lastik set projesi yapılmış ve yerinde görmek için Hatay' a gittik. Orada sadece ırmağı şişirmişler, bırakmışlar, ama biz rekreasyon alanları yapacağız, kafeler yapacağız, elektrik üreteceğiz. Bizimki daha gelişmiş, sergi salonlarımız olacak..."

- **Proje süresince en çok karşılaşılan ve projeyi zorlayan sorunlar;**

* Uzman 1: "En çok bürokrasi sorunu oldu. Teknik olarak pek sıkıntıyla karşılaşmadık doğrusu, burada en büyük sıkıntı bürokrasidir. Çünkü bir proje yapıyorsunuz, çok değişik kurumlar sizin projenize müdahil hale geliyor. Dolayısıyla her birisiyle ayrı ayrı çalışmak ve ikna etmek durumunda kalıyorsunuz. Ve kimse üzerine sorumluluk almak istemiyor. Ayrıca sit alanları olan yerlerde iş yaptığınız zaman sıkıntı çıkıyor. Bizim valiliğin yanındaki bina tarihi bina olarak geçiyor. Tarihi binaya cephesi olan her yapı ister özel olsun, ister tüzel olsun Anıtlar Kurulu (Kültür Varlıkları Koruma Kurulu)'na gidiyor ve orada herkes kalemi eline alıyor... Kurul aşaması da bizi çok yoruyor."

- **Projeyi maddi anlamda destekleyen kuruluşlar;**

* Uzman 2: "Projenin % 25'lik dilimi İl Özel İdare tarafından desteklenmekte, 7 milyonluk kısmı ajans tarafından (yaklaşık %40-50), kalan miktar da belediye tarafından finansa edilmektedir."

- Proje hakkında bilgilendirme, tanıtım yapmak için düşünülen stratejiler;

* Uzman 1: "İnternet sitesinde hareketli bilgilendirmemiz var ancak bizim en büyük eksikliğimiz bu aslında. Bizde yaptığımız işi tanıtım anlamında eksiklik var.... Bu işin üzerine yavaş yavaş eğilmeye başladık ama daha acemiliğimiz var. Diğer tanıtımlarda yerel basın kullanılıyor. Ama bunda muhtemelen ulusal basında çağırılacaktır. Yani bu animasyonlar onlara verilecek, mesela TRT' de 2-3 dakikalık bölüm gösterilmesi planlanmaktadır."

*Uzman2:" Projeye ilgili imza töreni yapıyoruz, protokol imzalanırken çok güzel bir kokteyl yaptık. Onlar yazılı ve görsel basında yeterince yer alıyor. Bu proje Türkiye' ye mal olmuş bir proje. Türkiye' de ilkler olduğu için çok sayıda telefon aldık, bilgi almaya geldiler..."

*Uzman3:" Basın toplantısıyla devlet büyükleriyle tanıtım yapılacaktır."

- Projenin çevreye vereceği zararlar;

* Uzman 1: "Projenin çevreye vereceği zarar yok, bundaki en büyük sıkıntı ırmakta kirlenecek çökelti malzemesiydi. Bunu aşmak anlamında lastik set zaman zaman indirilerek arkada biriken malzeme suyla sürükleyip akacaktır."

*Uzman2:" DSİ, Anıtlar Kurulu ve Karayollarına deneysel ve rapor ile çevreye zararı olmayacağını kanıtladık. Minimum etkiler olabilir ama kurumların kendi ilgi alanlarıyla ilgili sorunlara çözümler projenin içinde."

- Mini HES projesi;

* Uzman 1: "Üretilen elektrik 200 kw olacaktır. Şöyle söyleyeyim çöpten ürettiğimiz elektrik bile bunun 5 katıdır. Yani yaklaşık 8 -10 tane binayı aydınlatabilir. Ama bu bizim için kazançtır. Üretilen elektriği ana ağa vereceğiz... Derdimiz aslında elektrik üretimi değil, elektrik üretilebileceğini, farklı bir imalat olduğunu görsünler diye. Burada bizim elimizi rahatlatan şey ise belediyeler 1000 kwaltındaki elektrik imalatında izne tabi olmayışı."

- Projenin sağlayacağı istihdam;

* Uzman 1: "Şu ana kadar sağladığı bir istihdam yok. Ama muhtemelen orası hareketlenince satışlar olur yani şehrin ekonomiye katkısı öyle devasa bir şey değil ama küçük ölçekli olarak şehri hareketlendirir. Bu gelen turların aslında Amasya'dan şikâyeti para harcayacak bir şey bulamamalarıdır. İşte burada istihdam büfelere falan sağlayacaktır. Öyle ekstradan sağlayacağı istihdam gözükmüyor. Dolaylı istihdam diyelim belki belediyenin veya tesisin istihdam sağlamasında ziyade."

- Rekreasyonel planlama yapacaklara öneriler;

*Uzman 1:"Şişirme anlamında yeni projeye başlayacak olanlar için fizibilitelelerini çok iyi yapmaları gerekir bir de çok iyi bir proje firmasıyla çalışmalarını gerekir. Tarihi alanların olması süreci çok uzattığından tarihi eserlerden uzak olunması lazım..."

* Uzman 2: " Yasa gereği akarsular DSİ kontrolünde olduğu için DSİ' den izin alınmadan yapılması mümkün değil. Ön fizibilite ile DSİ'nin sorabileceği her türlü soruya cevap verecek

nitelikte hazır gidilmesi gerekir... Öncelik DSI'nin ikna edilmesi. Konum itibariye tarihi köprü varsa Karayolları ve Şehircilik Bakanlığı çevresel etki ve değerlendirme açısından ÇED raporu gerekiyor mu gerekmiyor mu diye onunla alakalı, eğer tarihi bölgeyse Anıtlar Kurulu'na...."

** Uzman 3: " Lastik seti ırmağın en geniş tarafında yapmamız gerekiyordu. Zemin etütlerine göre en uygun yer olmalıdır."*

5.SONUÇ VE ÖNERİLER

Rekreasyonun tanımlarında "yenilenme" kavramının yer almasından dolayı rekreatif faaliyetlerin özünün yenilenme olduğu ve bu faaliyetlerle kişilerin kendilerini daha iyi hissettikleri görüşü savunulabilir. Bu faaliyetlerin kişisel olarak dinlenme, yenilenme, kişilik gelişimi vb. yararları sağlamanın yanında ülkesel bazda gelişmişlik göstergesi olması, sanayi ve politikalarını da etkileme gibi faydalarının olması bu faaliyetlere daha fazla önem verilmesi gerektiğini ve hem halk bazında hem de uluslararası platformda daha olumlu izlenim sağlayacağını göstergesi olduğu çıkarımı yapılabilir.

Çalışma kapsamında ele alınan "Amasya Yeşilirmak Kauçuk Bendi, Rekreasyonel Alanların Oluşturulması ve Yenilenebilir Enerji Eksenli Gelişim Projesi" kent merkezinde Yeşilirmak'ın belirlenen kıyı kesiminin her iki tarafında peyzaj düzenlemesi, müze ve kafeterya yapımını içermektedir ve HES sistemi ile sabit su yüzeyi oluşturulacak ve elektrik üretimi sağlanacaktır. Bu proje ile Amasya ilini turistik açıdan hareketlendirecek faaliyetler planlamaya dâhil edilmiştir. Bina tahsisi, lastik set düzenlemesi, çevre düzenlemesi ve elektrik üretimi olarak kategorize edilmiş olan faaliyetlerle şehre değer katılması amaçlanmıştır. Özellikle turist sayısının artış göstermesi ve Amasya'nın turistik açıdan gelişmesini sağlamak projenin hedefleri olarak sıralanabilir.

Planlama içerisinde Amasya'nın olumsuz çevre koşullarını ortadan kaldıracı nitelikte ve Amasya'nın 8500 yıllık geçmişine uygun dokuda olmasına dikkat edilmiştir. Ayrıca projenin gerçekleşeceği alanın imkânlarıyla proje talepleri göz önüne alınmalıdır.

Projenin planlama aşamasında izlenen süreci takip edebilme açısından emsal teşkil eden uygulama olmadığından zaman zaman sorunlar yaşanmaktadır. Mini Hes ile elektrik üretiminin Türkiye' de ilk uygulama olacağından bu projenin emsal niteliği taşıdığı savunulabilir.

Projenin planlama çerçevesinde en çok karşılan sorunun bürokrasi olduğu, plana dâhil olan kurumlarla yapılan yazışmalarda sorunların üstesinden gelmek için gösterilen çabaların bürokratik süreci uzattığı söylenebilir. Bunun yanı sıra söz konusu proje kapsamındaki yerlerin sit alanı olan yapıya konumundan dolayı uygulanması gereken prosedürler proje planlamasında karşılaşılan sorunlar olarak sınıflandırılmaktadır. Bunun yanı sıra proje kapsamında OKA, İl Özel İdaresi ve

belediye tarafından finansal, yüklenici firma tarafından da teknik destek alınmıştır. Bu desteklerle proje kapsamında finansal ve teknik sıkıntı yaşanmadığı söylenebilir.

Proje tanıtımını yapabilmek için basın toplantıları, kokteyl vb. uygulanmakla beraber ulusal ve yerel basın aracılığıyla tanıtım filmleri kullanılması planlanmaktadır. Ayrıca bu tür faaliyetlerde tanıtım çalışmalarının üzerinde daha önemle durulması gerektiği vurgulanmıştır.

Projenin çevreye herhangi bir zarar vermeyeceği düşünülmektedir. İlgili kurumların çevreye verebilecek zararları önceden belirttiği ve proje kapsamında gerekli raporlarla projenin çevreye zarar vermeyeceği sonucuna ulaşılmıştır.

Planlanan "Mini HES" ile çok fazla üretim sağlanmayacağı, asıl amacın insanların elektrik üretim sistemini yakından görmesini sağlamak olduğu söylenebilir. Böylelikle kurulan sistemin büyüğünün başka yerlerde kullanımını sağlayabileceği düşünülmektedir. Bunun yanı sıra projeye istihdam açısından bakıldığında ise dolaylı istihdam sağlayacağı söylenebilir.

Yapılgörüşmeler, araştırmalar ve elde edilen dokümanlar çerçevesinde yapılabilecek öneriler aşağıdaki gibidir;

- **Planlama içerisinde yer alan ilgili kurumlara öneriler;**
 - Rekreasyon alanların yapımında karşılaşılan bürokratik engellerin aşılabilmesi için çalışmalar yapmak,
 - Gerek bürokratik engelleri aşmak, gerekse de işlemlerin daha hızlı ve aktif yürümesi için görev paylaşımıyla sorumlu olan kişileri belirlemek,
- **Amasya Yeşiltirmek Kauçuk Bendi, Rekreasyonel Alanların Oluşturulması ve Yenilenebilir Enerji Eksenli Gelişim Projesi'ne öneriler**
 - Tanıtım faaliyetlerine daha fazla bütçe ayırarak hem yöresel hem ülkesel olarak tanıtım sağlamak,
 - Rekreasyonel faaliyetlerin turistik değerinin artırılması için ilgili turlarla görüşmeler yapmak,
 - Yöre halkına yönelik dolaylı istihdamın yanı sıra doğrudan istihdam sağlayıcı faaliyetler sağlamak,
 - Yerel halkı projeye dâhil ederek halkın görüşlerini de projeye yansıtmak,
 - Zaman içerisinde projeye yeni faaliyetler ekleyerek daha çok kişiye ulaşılmasını sağlamak,
- **Benzer projeyi uygulamak isteyen kişilere yönelik öneriler;**
 - Ön fizibilite ve detaylı fizibilite üzerine yoğunlaşmak,
 - İlgili kuruluşlardan izin alabilmek için fizibilite raporunda her türlü soruna karşı hazırlıklı olmak,
 - Zemin etütlerini yapmak,
 - Proje firmasının çok iyi seçmek,

- Planlama yapılacak olan yerin kültürel - tarihi dokusuna uyumlu bir şekilde planlama yapılması önerilmektedir.

KAYNAKÇA

- Akten, M. (2003). "Isparta İlindeki Bazı Rekreasyon Alanlarının Mevcut Potansiyellerinin Belirlenmesi", Süleyman Demirel Üniversitesi Orman Fakültesi Dergisi, 115-132.
- Ardahan, F. (2013). "Komşuluk, Farklılığa Hoşgörü Ve Yaşam Doyumu Arasındaki İlişki, İlişkinin Güçlendirilmesinde Rekreatif Etkinliklerin Önemi", International Journal of Human Sciences , s. 1078-1090.
- Babacan, M. (2013). İlkeler ve İşlevlerle İşletme. Ankara: Detay Yayıncılık.
- Can, H., Tuncer, D., & Ayhan, D. Y. (2005). Genel İşletmecilik Bilgisi. Ankara: Siyasal Kitabevi.
- Çoruh, Y., & Karaküçük, S. (2014). "Üniversite Öğrencilerinin Cinsiyet Değişkenine Göre Rekreasyonel Eğilimleri ve Rekreasyonel Etkinliklere Katılımına Engel Olan Faktörler", International Journal of Science Culture and Sport, 854-862.
- Dehez, J., & Lyser, S. (2014). "Combining Multivariate Analysis and Cost Analysis in Outdoor Recreation Planning", Journal of Outdoor Recreation and Tourism, 75-88.
- Ertüzün, E., & Fişekçioğlu, B. (2013). "Kırsal Alanlarda Yapılan Rekreatif Faaliyetlerin Bölgede Yaşayanlara Etkisi", KOP Bölgesi Üniversiteler Birliği Bildirisi.
- Girti Gültekin, P., Kaya, S., & Müderrisoğlu, H. (2013). "Düzce Üniversitesi Akademik Personelinin Rekreatif Tercihlerinin Belirlenmesi", II. Rekreasyon Araştırma Kongresi, 474-488.
- Güngörmüş, H. A., Yenel, F., & Gürbüz, B. (2014). "Bireyleri Rekreasyonel Egzersize Güdüleyen Faktörlerin Belirlenmesi: Demografik Farklılıklar", International Journal of Human Sciences, 11 (1), 373-386.
- Kara, F., Demirci, A., & Kocaman, S. (2008). "Şehir Coğrafyası Açısından Bir Araştırma: İstanbul'un Açık Rekreasyon Alanlarının Değerlendirilmesi", Marmara Coğrafya Dergisi, 76 -95.
- Karaküçük, S. (2008). Rekreasyon Boş Zaman Değerlendirme. Ankara: Gazi Kitabevi 6. Baskı.
- Kelsey, C., & Gray, H. (1985). *Master Plan Process for Parks and Recreation*.
- Kil, N., Holland, S. M., & Stein, T. V. (2014). "Structural Relationships Between Environmental Attitudes,

- Recreation Motivations, and Environmentally Responsible Behaviors”, *Journal of Outdoor Recreation and Tourism*, 16-25.
- Koçan, N. (2012). “Kızılcahamam-Çamlıdere Jeoparkında Kırsal Peyzaj ve Rekreasyon Planlama”, *Erciyes Üniversitesi Fen Bilimleri Enstitüsü Dergisi*, 28 (1), 38-46.
- Koçyiğit, M., & Yıldız, M. (2014). “Yerel Yönetimlerde Rekreasyon Uygulamaları: Konya Örneği”, *International Journal of Science Culture and Sport*.
- Kozak, N., Kozak, M. A., & Kozak, M. (2012). *Genel Turizm İlkeler- Kavramlar*. Ankara: Detay Yayıncılık.
- Lieberman, L. (1995). “Recreation and Leisure”, *National Information Clearinghouse on Children Who Are Deaf-Blind*.
- Metin, T. C. (2013). “Boş Zaman Sosyolojisi Kapsamında Toplumsallaşma İlişkileri ve Boş Zaman Değerlendirme Biçimlerinin Geleceği”, II. Rekreasyon Araştırma Kongresi, 541-553.
- Metin, T. C., Kesici, M., & Kodaş, D. (2013). “Rekreasyon Olgusuna Akademisyenlerin Yaklaşımları”, *Journal of Yasar University*, 5021-5048.
- Özgen, H., & Yalçın, A. (2006). *Temel İşletmecilik Bilgisi*. Adana: Nobel Kitabevi.
- Sandıkçı, M., & Günay, F. (2014). “Afyonkarahisar’ın Rekreasyon Alan ve Faaliyetlerinin Konaklama Süresi Üzerindeki Etkisi”, *Sosyal Bilimler Dergisi*, 41-61.
- Stein, T. V. (2011). “Planning for the Many Benefits of Nature-Based Recreation”, *University of Florida*.
- Stenseke, M., & Hansen, A. S. (2014). “From Rhetoric to Knowledge Based Actions – Challenges for Outdoor Recreation Management in Sweden”, *Journal of Outdoor Recreation and Tourism*, 26-34.
- Türkay, O. (2009). *Rekreasyon*. Editörler: Şehnaz Demirkol, Burhanettin Zengin, Turizm İşletmeleri. Sakarya: Değişim Yayınları 2. Baskı.

İnternet Kaynakları

- [1] <http://www.amasya.gov.tr/genel-durum-sayfa.asp?SayfaId=27>. adresinden 21.09.2015 tarihinde alındı.
- [2] <http://www.amasya.gov.tr/genel-durum-kategori.asp?SayfaAltCatId=14>. adresinden 21.09.2015 tarihinde alındı.

[3]<http://www.amasyakulturturizm.gov.tr/TR,59512/muzeler-ve-oren-yerleri.html> adresinden 02. 10. 2015 tarihinde alındı.

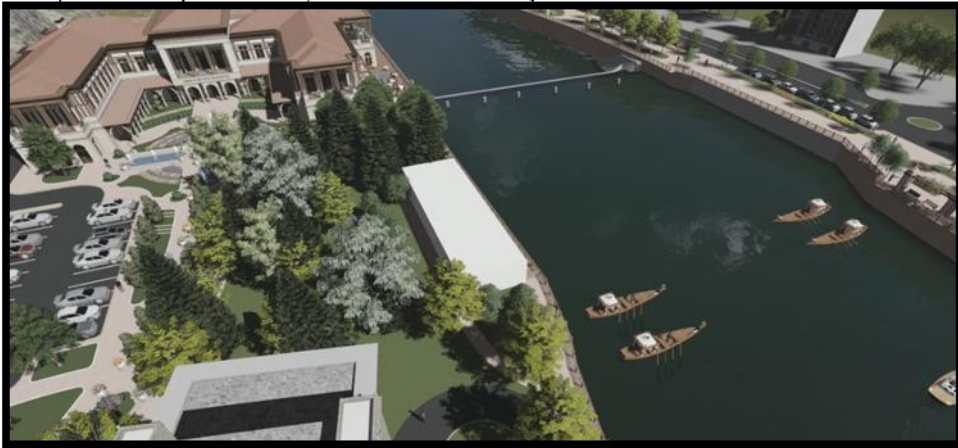
[4]<http://www.amasyakulturturizm.gov.tr/TR,59510/turizm-aktiviteleri.html> adresinden 02. 10. 2015 tarihinde alındı.

| **Rekreasyon Merkezi Projelerinin Planlanma Aşamasında Karşılaşılan Durumlar: Amasya
Örneği**

Ek-1:Amasya Yeşilirmak Kauçuk Bendi, Rekreasyonel Alanların Oluşturulması ve Yenilenebilir Enerji Eksenli Gelişim Projesi' nden Görüntüler



Kaynak: Proje animasyonundan alınmıştır.



Kaynak: Proje animasyonundan alınmıştır.



Kaynak: Proje animasyonundan alınmıştır.



Kaynak: Proje animasyonundan alınmıştır.