

FİNANSAL RAPORLAMA STANDARTLARIYLA UYUMLU OLMASI AMACIYLA TEKDÜZEN HESAP PLANININ GÜNCELLENMESİNE YÖNELİK KGK TARAFINDAN YAYIMLANAN TASLAK METNİN DEĞERLENDİRİLMESİ*

Prof. Dr. Nalan AKDOĞAN^a

Teorik İnceleme
(Theoretical Research)

*Muhasebe ve Vergi
Uygulamaları Dergisi
Kasım 2019; 12 (3): 745-785*

ÖZ

TMS VE TFRS ve BOBİ FRS'nin uygulamaya girmesi ile ,bilanço usulüne göre defter tutan teşebbüs ve işletmelerin finansal durumu ve faaliyet sonuçlarının sağlıklı ve güvenilir bir biçimde geçerli finansal raporlama çerçevesine göre muhasebeleştirilmesi ve işletmelerin finansal tablolarını uyguladıkları geçerli finansal raporlama çerçevesine uygun olarak hazırlamasını sağlayacak bir muhasebe sistemi oluşturabilmeleri için mevcut tekdüzen muhasebe sisteminin güncellenmesi ihtiyacını ortaya çıkartmıştır. Gerek TMS VE TFRS'ler, gerekse BOBİ FRS mevcut hesap planına yeni hesap gruplarının ve hesapların eklenmesini, hesap açıklamalarının yeni ölçme değerlendirme ölçütlerine göre yapılmasını, yeni finansal tablo verilerine doğrudan muhasebe sisteminden ulaşılabilmesini gerekli kılmaktadır. KGK, bu amaçla **finansal raporlama standartlarına uygun hesap planı taslak metnini hazırlayarak görüşe sunmuştur**. Bu makalede, tekdüzen hesap planının güncellenme ihtiyacı açıklanarak finansal raporlama standartlarına uygun hesap planı taslağı, mevcut hesap planı ile karşılaştırılmalı olarak incelenerek değerlendirilmiştir.

Anahtar Sözcükler: Hesap Planı, Hesap Planı Taslağı, Tekdüzen Muhasebe Sistemi.

JEL Kodları: M48.

APA Stili Kaynak Gösterimi:

Akdoğan, N. (2019). Finansal Raporlama Standartlarıyla Uyumlu Olması Amacıyla Tekdüzen Hesap Planının Güncellenmesine Yönelik KGK Tarafından Yayınlanan Taslak Metnin Değerlendirilmesi. *Muhasebe ve Vergi Uygulamaları Dergisi*. 12 (3), 745-785.

* Makalenin gönderim tarihi: 07.05.2019; Kabul tarihi: 23.07.2019, iThenticate benzerlik oranı %27
^a Başkent Üniversitesi, Muhasebe ve Finans Yönetimi Bölümü, nakdogan@baskent.edu.tr,
ORCID: 0000-0001-8168-6152

THE ANALYSIS OF THE EXPOSURE DRAFT OF PoB (KGK) WHICH WAS ISSUED TO REVISE CHART OF ACCOUNTS IN ACCORDANCE WITH FINANCIAL REPORTING STANDARDS

ABSTRACT

Along with the adoption of Turkish Accounting Standards and Turkish Financial Reporting Standards (TAS/IFRS) and recently Financial Reporting Standard for Large and Medium-sized Entities (BOBİ FRS), the need for updating (revising) the current uniform accounting system has emerged for the entities to both account for the accounting transactions and prepare fair, relevant and comparable financial statements in accordance with the applicable financial reporting framework. Both TAS/ IFRSs and BOBİ FRS will lead to adding new accounts and account groups to the current accounting system, changing the accounts' explanations according to the new measurement bases and enabling the access to the financial statement data directly from the accounting system. For this, the Public Oversight Accounting and Auditing Standards Authority published for public comment an Exposure Draft proposing a revised accounting system based on financial reporting standards. In this study, the need for a modified Turkish Uniform Chart of Accounts is explained and evaluated based on a comparison of draft and current uniform accounting systems.

Keywords: Chart of Accounts, Chart of Accounts Draft, Unified Accounting System.

JEL Codes: M48.

1. GİRİŞ

Türkiye 'de, işletmeler MSUGT göre muhasebe kayıtlarını yapmakta, ancak raporlamada *BAĞIMSIZ DENETİM KAPSAMINDA OLANLAR TMS/IFRS* ya da *BOBİ FRS* deki esasları kullanmaktadır. Bu farklılaşma, kayıtların yetersiz kalmasına ve raporlardaki bilgilerle uyum sorunu yaşanmasına neden olmaktadır. Muhasebe kayıtları, çeşitli dönüştürme işlemleri ile standartlardaki esaslara dönüştürülmektedir. Bu da kayıttan raporlamaya kadar olan sürecin iyi çalışmamasına neden olmaktadır.

Uygulamada TMS /IFRS'lerin ve BOBİ FRS'nin uygulamaya girmesi ile muhasebede kayıt düzeni ile raporlama düzeninin farklılaşmasına neden olmuştur. Oysa muhasebe bir süreçtir, bilgiyi toplar, sınıflandırır, kaydeder ve sonra da bilgi kullanıcısının ihtiyacına uygun olarak raporları hazırlar. Kaydın farklı esaslara göre raporlamanın farklı esaslara göre yapılması maliyetleri artırabileceği gibi hatalı uygulamalara da neden olabilir

Muhasebe standartlarındaki gelişmeler hesap planının da güncellenmesi ihtiyacını ortaya çıkarmıştır. GÜNCELLEMELER İLE,

- Muhasebe bilgilerinin karar alma durumunda bulunan ilgililere yeterli ve doğru olarak ulaştırılmasına,
- Farklı işletmeler ile aynı işletmenin farklı dönemlerinin karşılaştırılmasına,

- Finansal tablolarda yer alan hesap adlarının tüm kesimler için aynı anlamı vermesine,
- Muhasebede terim birliğinin sağlanması suretiyle anlaşılabilir olmasına,
- İşletmelerle ilgililer arasında güven unsurunun oluşturulmasına olanak vermesine,
- Muhasebe uygulamalarında tekdüzenin sağlanması,
- Tüm kesimler için işletme dilinin aynı olmasını sağlayacaktır.

Bu makalede, muhasebe standartları hakkında bilgiler verildikten sonra, yeni hesap planı taslağı konusunda MSUGT hesap planı ile karşılaştırmalı olarak bilgiler verilecektir.

2. TÜRKİYE'DE UYGULANAN FİNANSAL RAPORLAMA ÇERÇEVELERİ

Ülkemizde Bağımsız denetim kapsamında; KAYIKLER, Büyük işletmeler ve Orta boy işletmeler bulunmaktadır. Bağımsız denetim kapsamında olan şirketlerin genel kriterleri, KGK tarafından belirlenerek Cumhurbaşkanlığı tarafından onaylanmaktadır.

Kayıklar; Borsada işlem gören ve kamuya hesap verme sorumluluğu bulunan şirketlerdir. Bu şirketler, genel kriterler aranmaksızın bağımsız denetim kapsamındadır ve TMS/TFRS'leri uygulamaktadırlar.

BOBİ FRS kapsamında olan şirketlerde genel kriterler tanımlanmış ve bu kriterlerden en az ikisini iki yıl art arda sağlayan işletmeler büyük veya orta boy işletme kapsamında bağımsız denetime tabi olmaktadır.

Genel kriterler; çalışan sayısı, aktif büyüklüğü ve satış hasılatı olarak belirlenmiştir. Bu kriterler 2018 yılı için aşağıdaki gibi belirlenmiştir. Bu kriterler her dönemde yeniden belirlenmekte ve denetim kapsamında şirket sayısı artırılmaktadır.

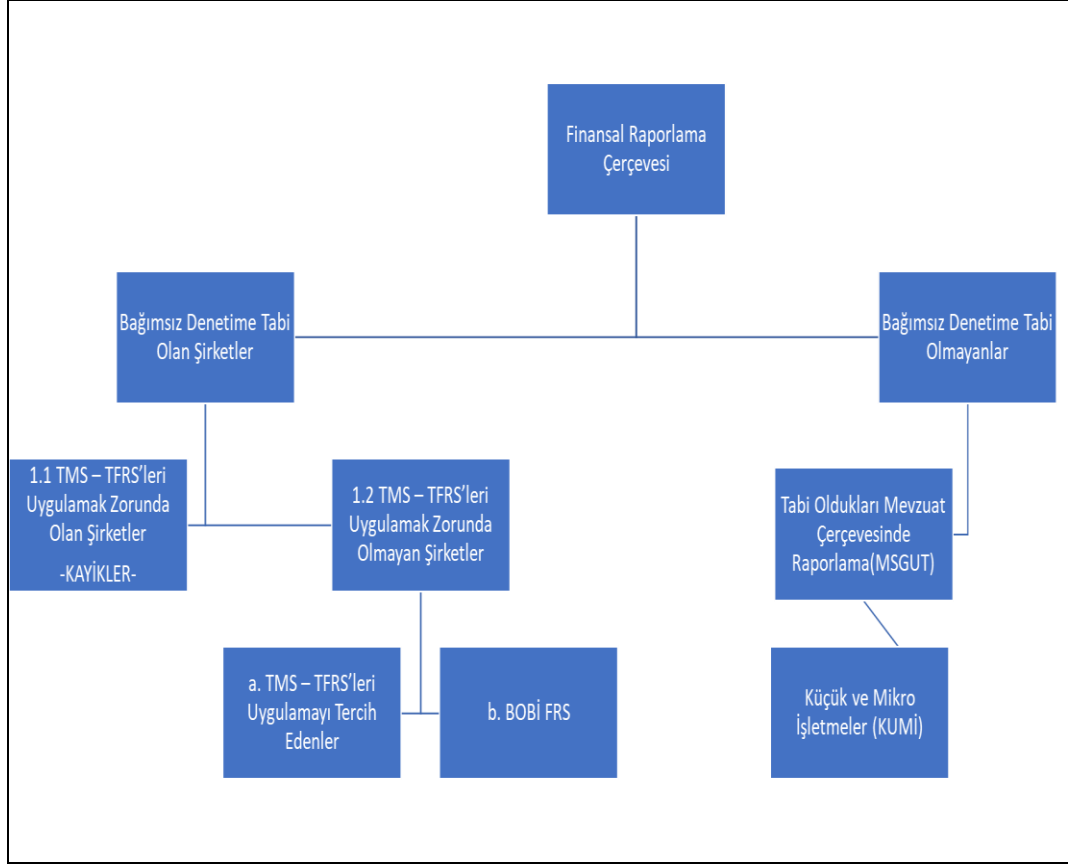
Tablo-1: Şirket Büyüklük Kriterleri

KRİTERLER	BÜYÜK İŞLETME	ORTA BOY İŞLETME
ÇALIŞAN SAYISI	250 VE ÜSTÜ	175 VE ÜSTÜ
AKTİF BÜYÜKLÜĞÜ	75.000.000 TL VE ÜSTÜ	35.000.000 TL VE ÜSTÜ
SATIŞ HASILATI	150.000.000 TL VE ÜSTÜ	70.000.000 TL VE ÜSTÜ

KGK uygulamasında eşik değerlerin hesaplanmasında aşağıdaki esaslara uyulur:

- Bağlı ortaklıklarla birlikte üç ölçütün en az ikisinin, art arda iki finansal raporlama döneminde aşan işletmeler izleyen dönemde büyük işletme olarak işlem görür.
- Bağlı ortaklıklar BOBİ FRS' yi kullanmıyorsa hesaplamada vergi dairelerine verdikleri finansal tablolardaki veriler kullanılır.
- Hesaplamalarda konsolide olmayan tabloların kullanılması durumunda, konsolidasyon işlemlerinde yapılan arındırma işlemleri uygulanarak hesaplamalar yapılır.
- Kayıtlarının yapılmaması durumunda yukarıda belirtilen eşik ölçülerin tutarları %20 artırılarak dikkate alınır.
- Büyük işletmeler, iki yıl art arda yukarıdaki eşik değerlerin ikisinin altında kalmışlarsa büyük olma özelliğini kaybederler.
- Büyük işletme tanımının karşılanıp karşılanmadığının değerlendirilmesinde TFRS 'ye göre hazırlanmış finansal tabloları bulunmayan işletmeler Muhasebe Sistemi Uygulama Genel Tebliğine göre hazırlanmış tabloları ile KGK yayımlanmış olduğu ilave hususlara göre düzeltilmiş finansal tablolardaki veriler kullanılır.

Türkiye'de işletmeler bağımsız denetim kapsamında oluşlarına göre farklı raporlama çerçevelerini uygulamaktadır. Bu durumu, aşağıdaki şekilde gösterebiliriz.



Şekil-1: Finansal Raporlama Çerçevesi

KGK verilerine göre 2017 yılında bağımsız denetim sözleşmesi imzalayan 7.900 şirket bulunmaktadır. Bunlardan TMS/TFRS'leri uygulayacak KAYİK niteliğinde 1550 şirket var ancak ihtiyari olarak TFRS uygulayanları da dikkate aldığımızda en az 2.000 işletme TFRS'yi uygulamıştır ve geri kalan 5.900 işletmenin BOBİ FRS kapsamına girmektedir. Ancak 2018 ve 2019 yıllarında BOBİ FRS yerine TFRS tercih eden işletme sayısı denetim şirketlerinin de yönlendirmeleri nedeniyle artmıştır.

3. TMS/TFRS ve BOBİ FRS'nin KAPSAMI

Yayımlanan Türkiye Muhasebe Standartları listesi BOBİ FRS ve TMS/TFRS'lerle karşılaştırmalı olarak aşağıdaki gibidir:

Tablo-2: BOBİ FRS ve TMS/TFRS Karşılaştırma

BOBİ FRS	TMS / TFRS
Bölüm 1 KAVRAMSAL ÇERÇEVE VE FİNANSAL TABLOLAR -Finansal durum tablosu -Kar veya zarar tablosu -Özkaynaklar değişim tablosu (-Nakit akış tablosu Bölüm 2 de açıklandı) -Dipnotlar bölüm 26)	FİNANSAL RAPORLAMAYA İLİŞKİN KAVRAMSAL ÇERÇEVE, TMS 1 FİNANSAL TABLOLAR SUNULUŞ STANDARDI
Bölüm 2 NAKİT AKIŞ TABLOSU	TMS 7 NAKİT AKIŞ TABLOSU
Bölüm 3 MUHASEBE POLİTİKALARI, TAHMİNLER VE YANLIŞLIKLAR	TMS 8 MUHASEBE POLİTİKALARI, TAHMİNLER VE HATALAR
Bölüm 4 RAPORLAMA DÖNEMİNDEN SONRAKİ OLAYLAR	TMS 10 RAPORLAMA DÖNEMİNDEN (BİLANÇO TARİHİNDEN) SONRAKİ OLAYLAR
Bölüm 5 HASILAT	TMS 18 HASILAT (eski metin) TMS 11 İNŞAAT SÖZLEŞMELERİ (eski metin) TFRS 15 MÜŞTERİ SÖZLEŞMELERİNDEN HASILAT STANDARDI
Bölüm 6 STOKLAR	TMS 2 STOKLAR
Bölüm 7 TARIMSAL FAALİYETLER	TMS 41 TARIMSAL FAALİYETLER
Bölüm 8 MADEN KAYNAKLARININ ARANMASI VE DEĞERLENDİRİLMESİ	TFRS 6 MADEN KAYNAKLARININ ARAŞTIRILMASI VE DEĞERLENDİRİLMESİ
Bölüm 9 FİNANSAL ARAÇLAR VE ÖZKAYNAKLAR	TMS 32 FİNANSAL ARAÇLAR: SUNUM TMS 39 FİNANSAL ARAÇLAR: MUHASEBELEŞTİRME VE ÖLÇME TFRS 7 FİNANSAL ARAÇLAR: AÇIKLAMALAR TFRS 9 FİNANSAL ARAÇLAR
Bölüm 10 İŞTİRAKLERDEKİ YATIRIMLAR	TMS 28 İŞTİRAKLERDEKİ YATIRIMLAR
Bölüm 11 MÜŞTEREK GİRİŞİMLERDEKİ YATIRIMLAR	TFRS 11 MÜŞTEREK ANLAŞMALAR
Bölüm 12 MADDİ DURAN VAR.	TMS 16 MADDİ DURAN VARLIKLAR
Bölüm 13 YATIRIM AMAÇLI GAYRİMENKULLER	TMS 40 YATIRIM AMAÇLI GAYRİMENKULLER
Bölüm 14 MADDİ OLM. DURAN VAR.	TMS 38 MADDİ OLM. DURAN VAR.

Bölüm15 KİRALAMALAR	TMS 17 KİRALAMA (eski metin) TFRS KİRALAMA İŞLEMLERİ
Bölüm16 DEVLET TEŞVİKLERİ	TMS 20 DEVLET TEŞVİKLERİNİN MUHASEBELEŞTİRİLMESİ VE DEVLET YARDIMLARININ AÇIKLANMASI
Bölüm17 BORÇLANMA MALİYETLERİ	TMS 23 BORÇLANMA MALİYETLERİ
Bölüm18 VARLIKLARDA DEĞER DÜŞÜKLÜĞÜ	TMS 36 VARLIKLARDA DEĞER DÜŞÜKLÜĞÜ
Bölüm19 KARŞILIKLAR, ŞARTA BAĞLI YÜKÜMLÜLÜKLER VE ŞARTA BAĞLI VARLIKLAR	TMS 37 KARŞILIKLAR, KOŞULLU BORÇLAR VE KOŞULLU VARLIKLAR
Bölüm20 YABANCI PARA ÇEVİRİM İŞLEMLERİ	TMS 21 KUR DEĞİŞİMİNİN ETKİLERİ
Bölüm21 İŞ BİRLEŞMELERİ	TFRS 3 İŞLETME BİRLEŞMELERİ
Bölüm 22 KONSOLİDE FİNANSAL TABLOLAR	TFRS 10 KONSOLİDE TABLOLAR
Bölüm23 GELİR ÜZERİNDEN ALINAN VERGİLER	TMS 12 GELİR VERGİLERİ
Bölüm24 ARA DÖNEM FİNANSAL RAPORLAMA	TMS 34 ARA DÖNEM FİNANSAL RAPORLAMA
Bölüm25 YÜKSEK ENFLASYONLU EKONOMİLERDE FİNANSAL RAPORLAMA	TMS29YÜKSEK ENFLASYONLU EKONOMİLERDE FİNANSAL RAPORLAMA
Bölüm26 DİPNOTLAR	- TMS 1 FİNANSAL TABLOLARIN SUNULUŞU Her standardın sonunda yayımlanacak dipnotlar da açıklanmıştır.
Bölüm 27 GEÇİŞ HÜKÜMLERİ	TFRS 1 ULUSLARARASI FİNANSAL RAPORLAMA STANDARTLARININ İLK UYGULAMASI
MÜNFERİT FİNANSAL TABLOLAR EK 1 Finansal Durum Tablosu EK 2 Kar veya Zarar Tablosu EK 3Özkaynak Değişim Tablosu EK 4 Nakit Akış Tablosu	

KONSOLİDE FİNANSAL TABLOLAR	
EK 5 Konsolide Finansal Durum Tablosu	
EK 6 Konsolide Kar veya Zarar Tablosu	
EK 7 Konsolide Özkaynak Değişim Tablosu	
EK 8 Konsolide Nakit Akış Tablosu	
EK 9 TANIMLAR	

4. TMS/TFRS VE BOBİ FRS ESASLARININ MUHASEBE SİSTEMİ UYGULAMA GENEL TEBLİĞİ UYGULAMASINA ETKİSİ

Muhasebe standartlardaki düzenlemelerin, finansal tablolar ve hesap planı üzerinde çeşitli etkileri bulunmaktadır.

TMS/TFRS ve BOBİ FRS’lerdeki hükümler, finansal tablolarda;

- Biçimsel yapı(sınıflandırma),tanımlamalarda,
- Kapsamda,
- Ölçme-değerlemede,
- Dipnot ve açıklayıcı bilgilerdeki ayrıntılarda,

değişiklik getirmektedir.

i) Biçimsel Yapı (Sınıflandırma ve Tanımlamalardaki) Farklılıklar

TMS/TFRS ve BOBİ FRS uygulamalarıyla; bilanço, gelir tablosu ve nakit akış tablolarında, isimlerinde, sınıflandırmada bazı değişiklikler olmakta ve formatların biçimsel yapısı etkilenmektedir.

TMS kriterlerine göre bütün aktif ve pasif kalemlerin, gelir ve giderlerin, nakit akışların yeniden belirlenmesi ihtiyacı doğmuştur. Bilançoda aktif ve pasif kalemlerin, gelir tablosunda gelir ve gider hesaplarının MSUGT göre TMS esaslarında yeniden sınıflandırılmasını gerektirmekte, bu da hesap planında yeni sınıfların ya da yeni hesapların açılmasını gerekli kılmaktadır.

Finansal raporlama standartların uygulanabilmesi için yeni hesap gruplarının oluşturulması ve yeni hesapların açılmasına ilişkin örnekler aşağıdaki gibidir:

- Hazır değerlerin ismi ve kapsamı değişmektedir. Grubun ismi “Nakit ve Benzerleri” olmakta ve bu gruba yeni hesapların açılması gerekmektedir.
- Menkul kıymetlerin, mali duran varlıkların (TMS-32, TMS-39, TFRS-7, TFRS 9, BOBİ FRS Bölüm 9’a göre) yeniden sınıflandırılması ve hesapların işleyişinin yeniden düzenlenmesi gerekir. Grubun isminin “Finansal Yatırımlar” ve “Ortaklıklara Yatırımlar” olarak gruplandırılması gerekir.

- Yatırım amaçlı gayrimenkullerin (TMS 40) BOBİ FRS bölüm 13 göre) duran varlıklar arasında maddi duran varlıklardan ayrı bir grup olarak yer alması gerekir.
- Tarımsal faaliyetler -Canlı varlıklar(TMS 41, BOBİ FRS bölüm 7) için hesap planında hem dönen varlıklarda hem de duran varlıklarda yeni hesapların açılması gerekir.
- Satış amacıyla elde tutulan ve durdurulan faaliyetlerle ilgili varlık ve borçlar(TFRS 5) için yeni hesapların açılması gerekir.
- İnşaat sözleşmeleri (TFRS-15, BOBİ FRS Bölüm 5) için yeni hesaplar açılması ve işleyişlerinin işin tamamlanma yüzdesine göre yeniden kaleme alınması gerekir.
- İlişkili taraflardan alacak ve borçlar hesaplarının açılması gerekir.
- Hizmet maliyetlerinin sınıflandırılması (TMS 2) kapsamında yeni hesapların açılması gerekir.
- İştirakler, bağlı ortaklıklar, iş ortaklıkları hesaplarının işleyişlerinin yeniden düzenlenmesi gerekir.
- Maddi duran varlık grubunda yeni hesapların açılması gerekir. Örneğin, taşıyıcı bitkiler, MDV değer düşüklüğü karşılık hesaplarının açılması gerekir.
- Maddi olmayan duran varlıkların yeniden sınıflandırılması, yeni açılan hesapların işleyişlerinin yazılması, geliştirme giderleri Maddi olmayan duran varlıklar arasında yer alırken araştırma giderlerinin maddi olmayan duran varlık kapsamından çıkartılması gerekir.
- TFRS 16 Kiralamalar standardının gereği olarak kiralama işlemlerine ilişkin hesapların açılması ve işleyişlerinin kaleme alınması, kullanım hakkı varlık hesaplarının hesap planına dahil edilmesi gerekir.
- Ertelenmiş Vergi Varlığı ve Ertelenmiş Vergi Yükümlülüğü hesaplarının açılması,
- Pasifte mali borçların yeniden sınıflandırılması, diğer yabancı kaynak hesaplarındaki değişikliklerle ilgili hesapların açılması, öz kaynak gruplarının yeniden oluşturulması, diğer kapsamlı gelir ve gider hesaplarının açılması,

yapılacak değişikliklere örneklerdir.

Gelir Tablosundaki değişikliklerin hesap planına olan etkisine aşağıdaki örnekleri verebiliriz:

- Gelir tablosunda, gelir ve giderlerin sınıflamasının, karların oluşumunun yeni format gereği yeniden yapılması gerekir.
- Olağandışı gelir ve karlar ve olağandışı gider ve zararlar TMS-1 ve BOBİ FRS 1 bölümüne göre gelir tablosunda ayrı bir sınıf olarak raporlanmaması gerekir. Gelir tablosu hesaplarının yeni formata göre

yeniden sınıflandırılması ve yeni hesapların oluşturulması ihtiyacı vardır.

- Durdurulan faaliyetler ve satış amacıyla elde tutulan varlıklarla ilgili gelir ve karların, gider ve zararların ayrı raporlanması gerekir.(TFRS-5)
- Konsolide ya da münferit gelir tablosunda, iştiraklerin, iş ortaklıkların özkaynak yöntemiyle değerlendirilmesinden kaynaklanan karlar-zararların açıkça görülecek şekilde raporlanması gerekir. (TMS-1,TMS-27,TMS-28)
- Çalışmayan kısım giderlerinin raporlanacağı bölüm değişecektir.(TMS-2)
- Stok değer düşüklüğü karşılık giderleri, karşılık giderlerinin yer aldığı diğer olağan giderlerden çıkartılarak satışların maliyeti bölümünde yer almalıdır. Aynı şekilde stoklarla ilgili konusu kalmayan karşılıklarda satışların maliyetini azaltacak şekilde raporlanmalıdır.(TMS-2)
- Finansal gelirlerin ve Finansal giderlerin yeniden sınıflandırılması gerekir.
- Tam seti uygulayacak işletmelerde diğer kapsamlı gelir ve giderlere ait hesapların oluşturulması gerekir.
- Ertelenmiş verginin gelir ve gider etkisini izlemek üzere yeni hesaplar açılması gerekir.
- Gerçeğe uygun değerle ölçmeden kaynaklanan gerçeğe uygun değer artış ve azalışlara ilişkin hesapların açılması gerekir.
- Yatırım amaçlı gayrimenkullerin gelir ve giderlerinin izlenmesi için yeni hesaplara ihtiyaç vardır.

ii) Kapsamda Oluşan Değişikliklerin Hesap Planına Etkileri

TMS düzenlemelerine göre bilançoda yer almaması gereken ancak önceki ulusal muhasebe standartları ve mevzuat gerekleri nedeniyle bilançoda yer alan aktif ve pasif kalemler bilançodan çıkartılır. Örneğin;

- Özellikli varlıklarla ilgili olmadığı halde aktifleştirilen finansman giderleri ve kur farkları (TMS-23)
- Araştırma giderleri gibi. (TMS-38)

TMS düzenlemelerine göre bilançoda yer alması gereken ancak önceki ulusal muhasebe standartları ve mevzuat gerekleri nedeniyle bilançoda yer almayan aktif ve pasif kalemler bilançoğa dahil edilir. Örnekler;

- Ertelenmiş vergi varlığı veya ertelenmiş vergi yükümlülüğü (TMS_12)
- Yazılım programları (TMS 38)
- Kur çevirim farkları (TMS-21)

- Kıdem tazminatı karşılıkları (TMS-19)
- Çalışanlara sağlanan diğer fayda karşılıkları (TMS-19)
- Garanti karşılıkları (TMS-37)
- Finansal varlıklar değerlendirme farkları (TMS-39)
- Taahhüt işlerinde işin tamamlanma yüzdesine göre gelir ve giderler (TFRS 15)
- Sürdürülen faaliyetler ve durdurulan faaliyetler ayırımına uygun olarak dönem karlarının hesaplanması için ilgili dönem kar/zarar tutarları, vergi karşılık giderleri tutarları, dönem net kar/zarar tutarları (TMS-1) vs gibi.

iii) Ölçümleme ve Değerleme Ölçütlerinde Değişiklikler

TMS'ler bilanço kalemlerinin ve gelir tablosu kalemlerinin ölçümünde önemli değişiklikler getirmiştir. Ölçme ve değerlemedeki bu değişiklikler finansal tablolarda yer alan kalemlerin raporlanan tutarlarını önemli ölçüde etkilemektedir.

Finansal tablolardaki birçok kalem gerçeğe uygun değerle ya da itfa edilmiş maliyetle ölçülmektedir. Kullanılan değerlendirme ölçütleri aşağıdaki gibidir:

- Gerçeğe uygun değer
- Net gerçeğe uygun değer
- Maliyet bedeli
- Net gerçekleştirilebilir değer
- Geri kazanılabilir tutar
- Net bugünkü değer (İtfa edilmiş maliyet)
- Tahmini (Varsayılan) Maliyet

Varlıkların değerlemesinde farklı değerlendirme ölçülerinin kullanılması varlıkların tutarını etkilemektedir. Örneğin;

- Finansal yatırımların gerçeğe uygun değer ya da itfa edilmiş maliyetle ölçülmesi,
- Verilen kredi ve alacaklar ile alınan kredi ve borçların itfa edilmiş maliyetle ölçülmesi,

Maddi duran varlıklar, maddi olmayan duran varlıklar, özel tükenmeye tabi varlıkların maliyet yöntemi veya yeniden değerlendirme yöntemine göre seçenekli uygulama olarak ölçülebilmesi, bilançodaki tutarları ve bu kalemler üzerinden ayrılan amortisman giderleri tutarındaki değişiklik etkisi kadar değerlendirme farklarının kar-zarara aktarımına veya mamul maliyetlerine dahil edilmesine göre mamul maliyetleri ve kâr zarar sonuçları değişmektedir. Canlı varlıkların ve yatırım amaçlı gayrimenkullerin gerçeğe uygun değerle ölçülmesi durumunda finansal tablolardaki tutarları

değişecektir, bu değerlendirme farklarının izlenmesi için ayrı hesapların hesap planında açılması gerekecektir.

iv) Muhasebeleştirmedeki Farklılıklar

TMS/TFRS ve BOBİ FRS muhasebe uygulamaları, Muhasebe Sistemi Uygulama Genel Tebliği muhasebe uygulamalarında da farklılıklar yaratmaktadır. Örneğin;

- Bir yıldan uzun vadeli alışlarda vade farkları maliyet unsuru olarak değil, sonuç hesaplarında faiz gideri olarak muhasebeleştirilmesi gerekmektedir. Özellikle varlık olmadığı sürece faiz giderleri doğrudan sonuç hesaplarına yazılacak, maliyete verilmeyecektir.
- Dönem net karının tespitinde ertelenmiş vergi gider/ gelir etkisi hesaplanacaktır.
- Stokların maliyetine kapasite kullanım oranında sabit üretim giderleri verilecektir.

Bu değişiklikler mevcut hesap planındaki hesapların işleyişi ile ilgili açıklamaları etkilemektedir.

Özetle TMS/TFRS ve BOBİ FRS 'deki düzenlemeler mevcut hesap planını güncellenme ihtiyacını getirmektedir.

Ayrı sınıf ya da ayrı hesap olarak raporlanması istenen kalemlere yeni kodlar bulup mevcut hesap planına yerleştirmek gerekmektedir

TMS/TFRS'lerin, BOBİ FRS'nin yayımlanmış olması, tekdüzen muhasebe sisteminin fonksiyonunu tamamladığı anlamına gelmemekte, aksine TMS/TFRS'lerin sağlıklı uygulanması ve karşılaştırılabilirliği ve güvenilirliği sağlamak için önemini artırmaktadır

TMS/TFRS ve BOBİ FRS'ler kuşkusuz hesap planında ve finansal tablolarda bazı değişiklikleri gerektirmektedir.

5. FİNANSAL RAPORLAMA STANDARTLARINA UYGUN HESAP PLANI TASLAK METNİN DEĞERLENDİRİLMESİ

TMS/TFRS ve BOBİ FRS'ler hesap planında ve finansal tablolarda bazı değişiklikleri gerektirmektedir. Kanımızca, mevcut hesap planının yapısında kökten değiştirilmeler yapılmadan da gerekli uyarlamaların gerçekleştirilmesi ve yeni hesapların açılması olanaklıdır. Finansal raporlama standartlarına uygun hesap planı taslak metni KGK sitesinde görülebilir. (Ek-1'de verilmiştir.)

Yeni hesap planının özelliklerini aşağıdaki gibi sıralayabiliriz:

i) Ek'1'den de görüleceği üzere, yeni hesap planı taslağında ana grupların numaraları değişmemiştir.

- 1 DÖNEN VARLIKLAR
- 2 DURAN VARLIKLAR
- 3 KISA VADELİ YÜKÜMLÜLÜKLER (KISA VADELİ YABANCI KAYNAKLAR)
- 4 UZUN VADELİ YÜKÜMLÜLÜKLER (UZUN VADELİ YABANCI KAYNAKLAR)
- 5 ÖZKAYNAKLAR
- 6 KAR VEYA ZARAR TABLOSU HESAPLARI
- 7 MALİYET HESAPLARI
- 8 DİĞER KAPSAMLI GELİR GİDER HESAPLARI VE SERBEST HESAPLAR
- 9 FİNANSAL TABLO DIŞI BİLGİ HESAPLARI

ii) Yeni hesap planında bazı hesap gruplarının adı değişmiştir. Adı değişen gruplar aşağıdaki gibidir:

Tablo-3: Hesap Planı ve Hesap Planı Taslağının Karşılaştırması

MSUGT- HESAP GRUBU ADI	YENİ HESAP PLANINDAKİ GRUP ADI
10 HAZİR DEĞERLER	10 NAKİT VE NAKİT BENZERLERİ
11 MENKUL KIYMETLER	11 FİNANSAL YATIRIMLAR
17 YILLARA YAYGIN İNŞAAT VE ONARIM MALİYETLERİ	16 YILLARA YAYGIN İNŞAAT VE ONARIM MALİYETLERİ
18 GELECEK AYLARA AİT GİDERLER VE GELİR TAHAKKUKLARI	18 GELECEK AYLARA AİT GİDERLER VE GELİR TAHAKKUKLARI
28 GELECEK YILLARA AİT GİDERLER VE GELİR TAHAKKUKLARI	28 GELECEK YILLARA AİT GİDERLER VE GELİR TAHAKKUKLARI
23 MALİ DURAN VARLIKLAR	20 FİNANSAL YATIRIMLAR 21 ORTAKLIKLARDAKİ YATIRIMLAR (Bağlı ortaklıklar, İştirakler, iş ortaklıkları ve Müştereken kontrol edilen ortaklıklardaki

	yatırımlar)
30 MALİ BORÇLAR 40 MALİ BORÇLAR	30 FİNANSAL YÜKÜMLÜLÜKLER 40 FİNANSAL YÜKÜMLÜLÜKLER
37 BORÇ VE GİDER KARŞILIKLARI	37 -(370-371) DÖNEM KARI VERGİ VE DİĞER YASAL YÜKÜMLÜLÜK KARŞILIKLARI 37-(372-379) BORÇ VE GİDER KARŞILIKLARI
38 GELECEK AYLARA AİT GELİRLER VE GİDER TAHAKKUKLARI 48 GELECEK YILLARA AİT GELİRLER VE GİDER TAHAKKUKLARI	38 ERTELENMİŞ(GELECEK AYLARA AİT)GELİRLER VE GİDER TAHAKKUKLARI 48 ERTELENMİŞ(GELECEK YILLARA AİT)GELİRLER VE GİDER TAHAKKUKLARI
54 KAR YEDEKLERİ	54 KAR YEDEKLERİ VE FONLAR
6 GELİR TABLOSU HESAPLARI	6 KAR VEYA ZARAR TABLOSU HESAPLARI
60 BRÜT SATIŞLAR	60 BRÜT SATIŞ HASILATI
61 SATIŞ İNDİRİMLERİ	61 SATIŞ HASILATINDAN YAPILAN İNDİRİMLER
63 FAALİYET GİDERLERİ	63 ESAS FAALİYET DÖNEM GİDERLERİ
64 DİĞER FAALİYETLERDEN OLAĞAN GELİR VE KARLAR	64 (640-644) ESAS FAALİYETLERDEN DİĞER GELİR VE KAZANÇLAR 64-(645-649) DİĞER FAALİYETLERDEN GELİR VE KAZANÇLAR

iii) Hesap planında açılan yeni hesap grupları aşağıdaki gibidir:

Tablo-4: Hesap Planı Taslağında Yeni Açılan Hesap Grupları

AKTİFTE AÇILAN YENİ HESAP GRUPLARI	PASİFTE AÇILAN YENİ HESAP GRUPLARI
11-(119) TÜREV ARAÇLAR 20 (209) TÜREV ARAÇLAR 21 ORTAKLIKLARDAKİ YATIRIMLAR	30-309 TÜREV ARAÇLARDAN BORÇLAR 40-409 TÜREV ARAÇLARDAN BORÇLAR
14 (140-144) DEVAM EDEN İNŞA (TAAHHÜT) PROJE VEYA HİZMET SÖZLEŞMELERİNDEN VARLIKLAR İLE İMTİYAZLI HİZMET ANLAŞMALARINA İLİŞKİN FİNANSAL VARLIKLAR 24(240-244) DEVAM EDEN İNŞA (TAAHHÜT) PROJE VEYA HİZMET SÖZLEŞMELERİNDEN VARLIKLAR İLE İMTİYAZLI HİZMET ANLAŞMALARINA İLİŞKİN FİNANSAL VARLIKLAR	34(340-344) DEVAM EDEN İNŞA (TAAHHÜT) PROJE VEYA HİZMET SÖZLEŞMELERİNDEN YÜKÜMLÜLÜKLER 44(440-444) DEVAM EDEN İNŞA (TAAHHÜT) PROJE VEYA HİZMET SÖZLEŞMELERİNDEN YÜKÜMLÜLÜKLER
17 CANLI VARLIKLAR 27 CANLI VARLIKLAR	39 (396-399) SATIŞ AMAÇLI SINIFLANDIRILAN GRUPLARA İLİŞKİN YÜKÜMLÜLÜKLER
19-(196-199) SATIŞ AMAÇLI SINIFLANDIRILAN DURAN VARLIKLAR	46 ÖDENECEK VERGİ VE DİĞER YASAL YÜKÜMLÜLÜKLER
24(245-249) YATIRIM AMAÇLI GAYRİMENKULLER	48 -(489) ERTELENMİŞ VERGİ YÜKÜMLÜLÜĞÜ
28-(289)ERTELENMİŞ VERGİ VARLIĞI	51 -510 GERİ ALINAN PAYLAR 51-511-519 SERMAYE KATKILARI
	55 KAR VEYA ZARARDA YENİDEN SINIFLANDIRILMAYACAK ÖZKAYNAKLARDA KAYDEDİLEN BİRİKMİŞ GELİRLER (GİDERLER)
	56 KAR VEYA ZARARDA YENİDEN SINIFLANDIRILACAK ÖZKAYNAKLARA KAYDEDİLEN BİRİKMİŞ GELİR VE (GİDERLER)

6 -KAR ZARAR TABLOSUNDA AÇILAN YENİ HESAP GRUPLARI	7- MALİYET HESAPLARINDA AÇILAN YENİ GRUPLAR
66 FİNANSAL GELİRLER	702-797 MALİYET OLUŞUM HESAPLARI
67 FİNANSAL GİDERLER	
68 DURDULAN FAALİYETLER GELİR VE KARLARI İLE GİDER VE ZARARLARI	
80-83 DÖNEME İLİŞKİN DİĞER KAPSAMLI GELİRLER(GİDERLER)	
80 KAR VEYA ZARARDA YENİDEN SINIFLANDIRILMAYACAK DÖNEME İLİŞKİN DİĞER KAPSAMLI GELİRLER (GİDERLER)	
81 KAR VEYA ZARARDA YENİDEN SINIFLANDIRILACAK DÖNEME İLİŞKİN DİĞER KAPSAMLI GELİRLER (GİDERLER)	
82 KAR VEYA ZARARDA YENİDEN SINIFLANDIRILACAK DİĞER KAPSAMLI GELİRLERE (GİDERLERE) İLİŞKİN YENİDEN SINIFLANDIRMA DÜZELTMELERİ	
83 DİĞER KAPSAMLI GELİRLERE (GİDERLERE) İLİŞKİN DİĞER DÜZELTMELER	
84-89ERBEST HESAPLAR	

iv) Hesap Sayısındaki Değişim

Yeni hesap planı taslağında, muhasebe standartlarının gereği olarak yeni hesaplar açılmıştır. Ana hesaplar yine üç rakamlı hesap kodu ile oluşmuştur. Yeni açılan hesaplar gruplara aşağıdaki gibi dağılmıştır:

Tablo 5: Hesap Planındaki Değişim Sayısı

Hesap Grupları	Eski Hesap Sayısı	Yeni Hesap Sayısı	Hesaplardaki Artış
Dönen varlıklar	43 hesap	80 hesap	37
Duran Varlıklar	54 hesap	82 hesap	28
Kısa vadeli yabancı kaynaklar	37 hesap	61 hesap	24
Uzun vadeli yabancı kaynaklar	25 hesap	45 hesap	20
Özkaynaklar	18 hesap	56 hesap	38
Gelir Tablosu	33 hesap	78 hesap	45
Maliyet Hesapları	40 hesap	53 hesap	13
8. Grup	serbest	21 hesap	21
9 Grup- finansal tablo dışı bilgiler	serbest- ihtiyaca göe	-	-
TOPLAM	250 hesap	476 hesap	226

Yeni hesap planı taslağının yürürlüğe girmesi ile, Muhasebe sistemi uygulama genel tebliğine göre kullanılan tekdüzen hesap planındaki hesap sayısı 250'den 476 hesaba çıkmıştır. Hesap sayısında yüzde 90,4 artış olmuştur. TMS VE TFRS be BOBİ FRS'lerin uygulamaya girmesi ile şeffaflığın sağlanması ve kaliteli bilgi üretiminin etkin bir biçimde sağlanması için boş olan kodlar kullanılmış, yeni hesaplar açılmıştır. İşletmeler kendi ihtiyacı olan hesapları açıp kullanacaktır. Kuşkusuz BOBİ FFRS'yi uygulayanlarda hesap planındaki artış bazı grupların kullanılmaması nedeniyle daha az olacaktır. Yukarıdaki karşılaştırma bütün olayların aynı işletmede gerçekleşmesi durumunda söz konusudur.

6. SONUÇ

Hesap planının güncellenmesi ve muhasebe standartlarının gereklerini yerine getirmesi bir zorunluluktur. Yeni taslak, mevcut hesap planı çatısını bozmamış, boş olan kodları kullanarak bazı ilave hesap gruplarını oluşturmuş ve yeni hesaplar açılmıştır. Bazı hesapların isimleri muhasebe standartları ile uyumlu hale getirilmiştir. Hesap planında en önemli değişikliklerden birisi hesapların işleyişlerinin değişmesi ve standartlardaki ölçme kriterlerine göre yeniden kaleme alınmasıdır.

Yeni hesap planı taslağında da finansal tabloların hazırlanmasında kolaylık sağlanması eski planda olduğu gibi göz önünde bulundurulmuştur.

Yeni hesap planı taslağı; KAYİK, büyük boy işletme, orta boy işletme, küçük işletme ve mikro işletmelerin kullanılmasına olanak verecek biçimde hazırlanmıştır. En büyük işletmenin ihtiyaçları düşünülerek hesap planı detaylı olarak hazırlandığı için, her işletme kendi ihtiyacı olan hesapları kullanacaktır. Küçük işletmeler örneğin kendi muhasebe olayları için belki 100 hesap kullanırken, orta boy işletmeler 200 hesap, KAYİK niteliğindeki bir işletme ise 400 hesap kullanacaktır. Özetle her işletme kendi sektörünün ihtiyacına göre mevcut hesap planındaki hesapları kullanacaktır.

Türkiye'de tekdüzen hesap planının kullanılması, şirketlerin karşılaştırılabilirliğini sağlamakta, denetim fonksiyonunu da kolaylaştırmaktadır. Türkiye genelinde muhasebe dilinin aynı olması, muhasebe mesleğinin gelişmesine ve muhasebe eğitimine de kolaylık getirmektedir. Muhasebe mesleğini icra eden meslek mensubunu iki tablo formatı hazırlama yükümlülüğünden kurtarmalı tek tablo bütün ihtiyaç sahiplerine verilmelidir. Maliye ve Gümrük Bakanlığının vergi matrahını hesaplama ile ilgili bilgiler hesaplardan elde edilebilmekte, ticari kardan Mali Kara dönüşüm tabloları ile Bakanlığın ihtiyacı karşılanabilmektedir.

Bu nedenle Bakanlığın KGK yanında yer alarak bu hesap planını bütün kesimler için zorunlu hale getirmesi Muhasebe alanında yapılan bu değişikliklerin bir an önce uygulamaya girmesini ve kurumlar arası birlikteliği sağlayacaktır.

KAYNAKÇA

Akdoğan Nalan; Tekdüzen Hesap Planı Güncellenmesine İlişkin Öneri Taslağı; Çalıştay Notları, Başkent Üniversitesi, Ocak 2008.

Muhasebe Sistemi Uygulama Genel Tebliği

KGK Finansal Raporlama Standartlarına Uygun Hesap Planı Taslağı

EKLER

EK 1: Hesap Planı Karşılaştırması

MUHASEBE SİSTEMİ UYGULAMA GENEL TEBLİĞİ	YENİ HESAP PLANI TASLAĞI
A- GRUP HESAPLARI	A-GRUP HESAPLARI
1 DÖNEN VARLIKLAR	1 DÖNEN VARLIKLAR
10 HAZIR DEĞERLER	10 NAKİT VE NAKİT BENZERLERİ
11 MENKUL KIYMETLER	11 FİNANSAL YATIRIMLAR
12 TİCARİ ALACAKLAR	12 TİCARİ ALACAKLAR
13 DİĞER ALACAKLAR	13 DİĞER ALACAKLAR
14.	14 DEVAM EDEN İNŞA (TAAHHÜT), PROJE VEYA HİZMET SÖZLEŞMELERİNDEN VARLIKLAR İLE İMTİYAZLI HİZMET ANLAŞMALARINA İLİŞKİN FİNANSAL VARLIKLAR
15 STOKLAR	15 STOKLAR
16	16 YILLARA YAYGIN İNŞAAT VE ONARIM MALİYETLERİ
17 YILLARA YAYGIN İNŞAAT VE ONARIM MALİYETLERİ	17 CANLI VARLIKLAR
18 GELECEK AYLARA AİT GİDERLER VE GELİR TAHAKKUKLARI	18 GELECEK AYLARA AİT GİDERLER VE GELİR TAHAKKUKLARI
19 DİĞER DÖNEN VARLIKLAR	19 (190-195) DİĞER DÖNEN VARLIKLAR
	19 (196-199) SATIŞ AMAÇLI SINIFLANDIRILAN DURAN VARLIKLAR (Bu grup Bobi FRS yi kullananlar tarafından kullanılmaz.)
2 DURAN VARLIKLAR	2 DURAN VARLIKLAR
20	20 FİNANSAL YATIRIMLAR
21	21 ORTAKLIKLARDAKİ YATIRIMLAR (BAĞLI ORTAKLIKLAR, İŞTİRAKLER, İŞ ORTAKLIKLARI VE MÜŞTEREKEN KONTROL EDİLEN İŞLETMELERDEKİ YATIRIMLAR)
22 TİCARİ ALACAKLAR	22 TİCARİ ALACAKLAR
23 DİĞER ALACAKLAR	23 DİĞER ALACAKLAR
24 MALİ DURAN VARLIKLAR	24 (240-244) DEVAM EDEN İNŞA (TAAHHÜT), PROJE VEYA HİZMET SÖZLEŞMELERİNDEN VARLIKLAR İLE İMTİYAZLI HİZMET ANLAŞMALARINA İLİŞKİN FİNANSAL VARLIKLAR

	24 (245-249) YATIRIM AMAÇLI GAYRİMENKULLER
25 MADDİ DURAN VARLIKLAR	25 MADDİ DURAN VARLIKLAR
	26-260 ŞEREFİYE
26 MADDİ OLMAYAN DURAN VARLIKLAR	26 MADDİ OLMAYAN DURAN VARLIKLAR
27 ÖZEL TÜKENMEYE TABİ VARLIKLAR	27 CANLI VARLIKLAR
28 GELECEK YILLARA AİT GİDERLER VE GELİR TAHAKKUKLARI	28 (GELECEK YILLARA AİT GİDERLER VE GELİR TAHAKKUKLARI
	28-289 ERTELENMİŞ VERGİ VARLIĞI
29 DİĞER DURAN VARLIKLAR	29 DİĞER DURAN VARLIKLAR
3 KISA VADELİ YABANCI KAYNAKLAR	3 KISA VADELİ YABANCI KAYNAKLAR (YÜKÜMLÜLÜKLER)
30 MALİ BORÇLAR	30 FİNANSAL YÜKÜMLÜLÜKLER
31	31
32 TİCARİ BORÇLAR	32 TİCARİ BORÇLAR
33 DİĞER BORÇLAR	33 DİĞER BORÇLAR
34 ALINAN AVANSLAR	34 (340-344) DEVAM EDEN İNŞA (TAAHHÜT), PROJE VEYA HİZMET SÖZLEŞMELERİNDEN YÜKÜMLÜLÜKLER
	34 (345-349) ALINAN AVANSLAR
35 YILLARA YAYGIN İNŞAAT VE ONARIM HAKEDİŞLERİ	35 YILLARA YAYGIN İNŞAAT VE ONARIM HAKEDİŞLERİ
36 ÖDENECEK VERGİ VE DİĞER YÜKÜMLÜLÜKLER	36 ÖDENECEK VERGİ VE DİĞER YASAL YÜKÜMLÜLÜKLER
37 BORÇ VE GİDER KARŞILIKLARI	37 (370 – 371) DÖNEM KÂRI VERGİ VE YASAL YÜKÜMLÜLÜK KARŞILIKLARI
	37 (372 – 379) BORÇ VE GİDER KARŞILIKLARI
38 GELECEK AYLARA AİT GELİRLER VE GİDER TAHAKKUKLARI	38 ERTELENMİŞ (GELECEK AYLARA AİT) GELİRLER VE GİDER TAHAKKUKLARI
39 DİĞER KISA VADELİ YABANCI KAY.	39 (390-395) DİĞER KISA VADELİ YÜKÜM.
	39 (396-399) SATIŞ AMAÇLI SINIFLANDIRILAN GRUPLARA İLİŞKİN YÜKÜMLÜLÜKLER (Bu grup Bobi FRS'yi uygulayan işletmeler tarafından kullanılmaz.
4 UZUN VADELİ YABANCI KAYNAKLAR	4 UZUN VADELİ YABANCI KAYNAKLAR (YÜKÜMLÜLÜKLER)
40 MALİ BORÇLAR	40 FİNANSAL YÜKÜMLÜLÜKLER
41	41
42 TİCARİ BORÇLAR	42 TİCARİ BORÇLAR
43 DİĞER BORÇLAR	43 DİĞER BORÇLAR
44 ALINAN AVANSLAR	44 (440-444) DEVAM EDEN İNŞA (TAAHHÜT), PROJE VEYA HİZMET SÖZLEŞMELERİNDEN YÜKÜMLÜLÜKLER
	44(445-449) ALINAN AVANSLAR
45	45
46	46 ÖDENECEK VERGİ VE DİĞER YÜKÜMLÜLÜKLER
47 BORÇ VE DİĞER KARŞILIKLARI	47 BORÇ VE GİDER KARŞILIKLARI
48 GELECEK YILLARA AİT GELİRLER VE GİDER TAHAKKUKLARI	48 ERTELENMİŞ (GELECEK YILLARA AİT) GELİRLER VE GİDER TAHAKKUKLARI
	48-489 ERTELENMİŞ VERGİ YÜKÜMLÜLÜĞÜ
49 DİĞER UZUN VADELİ YABANCI KAYNAKLAR	49 DİĞER UZUN VADELİ YÜKÜMLÜLÜKLER
5 ÖZKAYNAKLAR	5 ÖZKAYNAKLAR
50 ÖDENMİŞ SERMAYE	50 ÖDENMİŞ SERMAYE
51	51-(510)) GERİ ALINMIŞ PAYLAR(-)
51	51 (511-519) SERMAYE KATKILARI
52 SERMAYE YEDEKLERİ	52 SERMAYE YEDEKLERİ
53 -	53 -
54 KÂR YEDEKLERİ	54 KÂR YEDEKLERİ VE FONLAR
55	55 KAR VEYA ZARARDA YENİDEN

	SINIFLANDIRILMAYACAK ÖZKAYNAKLARDA KAYDEDİLEN BİRİKMİŞ GELİRLER (GİDERLER)
56	56 KAR VEYA ZARARDA YENİDEN SINIFLANDIRILACAK ÖZKAYNAKLARDA KAYDEDİLEN BİRİKMİŞ GELİRLER (GİDERLER)
57 GEÇMİŞ YILLAR KÂRLARI	57 GEÇMİŞ YILLAR KÂRLARI
58 GEÇMİŞ YILLAR ZARARLARI	58 GEÇMİŞ YILLAR ZARARLARI (-)
59 DÖNEM NET KÂRI (ZARARI)	59 DÖNEM NET KÂRI (ZARARI)
6 GELİR TABLOSU HESAPLARI	6 KÂR VEYA ZARAR TABLOSU HESAPLARI
60 BRÜT SATIŞLAR	60 BRÜT SATIŞ HASILATI
61 SATIŞ İNDİRİMLERİ (-)	61 SATIŞ HASILATINDAN YAPILAN İNDİRİMLER (-)
62 SATIŞLARIN MALİYETİ (-)	62 SATIŞLARIN MALİYETLERİ (-)
63 FAALİYET GİDERLERİ (-)	63 ESAS FAALİYET DÖNEM GİDERLERİ (-)
64 DİĞER FAALİYETLERDEN OLAĞAN GELİR VE KÂRLAR	64 (640-644) ESAS FAALİYETLERDEN DİĞER GELİR VE KAZANÇLAR 64 (645-649) DİĞER FAALİYETLERDEN GELİR VE KAZANÇLAR
65 DİĞER FAALİYETLERDEN OLAĞAN GİDER VE ZARARLAR (-)	65-(650-654) ESAS FAALİYETLERDEN DİĞER GİDER VE KAYIPLAR (-) 65 (654-659) DİĞER FAALİYETLERDEN GİDER VE KAYIPLAR (-)
66 FİNANSMAN GİDERLERİ (-)	66 FİNANSAL GELİRLER
67 OLAĞANDIŞI GELİR VE KÂRLAR	67 FİNANSAL GİDERLER (-)
68 OLAĞANDIŞI GİDER VE ZARARLAR (-)	68 DURDURULAN FAALİYETLER GELİR VE KÂRLARI İLE GİDER VE ZARARLARI (Bu grup TFRS'yi uygulayan işletmeler tarafından kullanılır)
69 DÖNEM NET KÂRI (ZARARI)	69 DÖNEM NET KARI VEYA ZARARI
7 MALİYET HESAPLARI 7/A SEÇENEĞİ	7 MALİYET HESAPLARI 7/A SEÇENEĞİNDE MALİYET HESAPLARI
70 MALİYET MUHASEBESİ BAĞLANTI HESAPLARI	70 (700-701) MALİYET MUHASEBESİ BAĞLANTI HESAPLARI 70 (702-709) MALİYET OLUŞUM HESAPLARI (İSTEĞE BAĞLI OLARAK KULLANILABİLİR)
71 DİREKT İLK MADDE VE MALZEME GİDERLERİ	71 DİREKT İLK MADDE VE MALZEME GİDERLERİ
72 DİREKT İŞÇİLİK GİDERLERİ	72 DİREKT İŞÇİLİK GİDERLERİ
73 GENEL ÜRETİM GİDERLERİ	73 GENEL ÜRETİM GİDERLERİ
74 HİZMET ÜRETİM GİDERLERİ	74 HİZMET ÜRETİM GİDERLERİ
75 ARAŞTIRMA VE GELİŞTİRME GİDERLERİ	75 ARAŞTIRMA VE GELİŞTİRME GİDERLERİ
76 PAZARLAMA, SATIŞ VE DAĞITIM GİDERLERİ	76 PAZARLAMA, SATIŞ VE DAĞITIM GİDERLERİ
77 GENEL YÖNETİM GİDERLERİ	77 GENEL YÖNETİM GİDERLERİ
78 FİNANSMAN GİDERLERİ	78 FİNANSMAN GİDERLERİ
7/B SEÇENEĞİ	7/B SEÇENEĞİNDE MALİYET HESAPLARI
79 GİDER ÇEŞİTLERİ	79 GİDER ÇEŞİTLERİ
8 SERBEST	8 DÖNEME İLİŞKİN DİĞER KAPSAMLI GELİRLER (GİDERLER) VE SERBEST HESAPLAR
	80-83 DÖNEME İLİŞKİN DİĞER KAPSAMLI GELİRLER (GİDERLER) (Bu gruplar bobi frs'yi uygulayan işletmeler tarafından kullanılmaz) 80 KAR VEYA ZARARDA YENİDEN SINIFLANDIRILMAYACAK DÖNEME İLİŞKİN DİĞER KAPSAMLI GELİRLER (GİDERLER) 81 KAR VEYA ZARARDA YENİDEN SINIFLANDIRILACAK DÖNEME İLİŞKİN DİĞER KAPSAMLI GELİRLER (GİDERLER) 82 KAR VEYA ZARARDA YENİDEN

	SINIFLANDIRILACAK DİĞER KAPSAMLI GELİRLERE (GİDERLERE) İLİŞKİN YENİDEN SINIFLANDIRMA DÜZELTMELERİ 83 DİĞER KAPSAMLI GELİRLERE (GİDERLERE) İLİŞKİN DİĞER DÜZELTMELER 84-89 SERBEST HESAPLAR
9 FİNANSAL TABLO DIŞI BİLGİ HESAPLARI (NAZİM HESAPLAR)	9 FİNANSAL TABLO DIŞI BİLGİ HESAPLARI (NAZİM HESAPLAR)
BÜYÜK DEFTER HESAPLARI	BÜYÜK DEFTER HESAPLARI
10 HAZİR DEĞERLER	10 NAKİT VE NAKİT BENZERLERİ
100 KASA	100 KASA
101 ALINAN ÇEKLER	101 ALINAN ÇEKLER
102 BANKALAR	102 BANKALAR
103 VERİLEN ÇEKLER VE ÖDEME EMİRLERİ (-)	103 VERİLEN ÇEKLER VE ÖDEME EMİRLERİ (-)
104	104 BANKA MEVDUATI LİMİT KULLANIMLARI (-)
105	105 NAKİT BENZERİ FİNANSAL YATIRIMLAR
106	106 NAKİT BENZERİ KART ALACAKLARI
107	107
108 DİĞER HAZİR DEĞERLER	108 DİĞER NAKİT BENZERLERİ
109	109 NAKİT VARLIKLAR DEĞER DÜŞÜKLÜĞÜ KARŞILIĞI (-)
11 MENKUL KIYMETLER	11 FİNANSAL YATIRIMLAR
110 HİSSE SENETLERİ	110 GERÇEĞE UYGUN DEĞER FARKI KAR VEYA ZARARA YANSITILAN FİNANSAL YATIRIMLAR
111 ÖZEL KESİM TAHVİL, SENET VE BONOLARI	111 GERÇEĞE UYGUN DEĞER FARKI DİĞER KAPSAMLI GELİRLERE YANSITILAN FİNANSAL YATIRIMLAR
112 KAMU KESİMİ TAHVİL, SENET VE BONOLARI	112 İTFA EDİLMİŞ MALİYETLE ÖLÇÜLEN FİNANSAL YATIRIMLAR
	113 MALİYETLE ÖLÇÜLEN FİNANSAL YATIRIMLAR
	114 BANKALARDAKİ VADELİ MEVDUAT
	115 KULLANIMI KISITLI BANKA KALANLARI
	116 TEMİNATA VERİLEN FİNANSAL YATIRIMLAR
118 DİĞER MENKUL KIYMETLER	117 DİĞER FİNANSAL YATIRIMLAR
119 MENKUL KIYMETLER DEĞER DÜŞÜKLÜĞÜ KARŞILIĞI (-)	118 FİNANSAL YATIRIMLAR DEĞER DÜŞÜKLÜĞÜ KARŞILIKLARI (-)
12 TİCARİ ALACAKLAR	11-119 TÜREV ARAÇLAR
	12 TİCARİ ALACAKLAR (ESAS FAALİYETLERDEN ALACAKLAR)
120 ALICILAR	120 ALICILAR
121 ALACAK SENETLERİ	121 ALACAK SENETLERİ
122 ALACAK SENETLERİ REESKONTU (-)	122 ALINAN İLERİ TARİHLİ ÇEKLER
123	123 KREDİ KARTI ALACAKLARI
124	124 İLİŞKİLİ TARAFLARDAN TİCARİ ALACAKLAR
125	125 ÜYE AİDATLARINDAN ALACAKLAR
126 VERİLEN DEPOZİTO VE TEMİNATLAR	126 DİĞER TİCARİ ALACAKLAR
127 DİĞER TİCARİ ALACAKLAR	127 ŞÜPHELİ TİCARİ ALACAKLARI
128 ŞÜPHELİ TİCARİ ALACAKLAR	128 ERTELENMİŞ VADE FARKI GELİRLERİ (-)
129 ŞÜPHELİ TİCARİ ALACAKLAR KARŞILIĞI (-)	129 TİCARİ ALACAKLAR DEĞER DÜŞÜKLÜĞÜ KARŞILIKLARI (-)
13 DİĞER ALACAKLAR	13 DİĞER ALACAKLAR
130	130 ÖDEME ÇAĞRISI YAPILMIŞ SERMAYE

	ALACAĞI
131 ORTAKLARDAN ALACAKLAR	131 ORTAKLARDAN ALACAKLAR
132 İŞTİRAKLERDEN ALACAKLAR	132 BAĞLI ORTAKLIKLARDAN, İŞTİRAKLERDEN VE MÜŞTEREK GİRİŞİMLERDEN (ANLAŞMALAR) ALACAKLAR
133 BAĞLI ORTAKLIKLARDAN ALACAKLAR	133 DİĞER İLİŞKİLİ TARAFLARDAN ALACAKLAR
134	134 VERİLEN DEPOZİTO VE TEMİNATLAR
135 PERSONELDEN ALACAKLAR	135 PERSONELDEN ALACAKLAR
136 DİĞER ÇEŞİTLİ ALACAKLAR	136 DİĞER ÇEŞİTLİ ALACAKLAR
137 DİĞER ALACAK SENETLERİ REESKONTU (-)	137 ŞÜPHELİ DİĞER ALACAKLAR
138 ŞÜPHELİ DİĞER ALACAKLAR	138 ERTELENMİŞ VADE FARKI GELİRLERİ (-)
139 ŞÜPHELİ DİĞER ALACAKLAR KARŞILIGI (-)	139 DİĞER ALACAKLAR DEĞER DÜŞÜKLÜĞÜ KARŞILIKLARI (-)
14	14 (140-144) DEVAM EDEN İNŞAAT, TAAHHÜT VEYA HİZMET İŞLERİ VE İMTİYAZLI SÖZLEŞMELERE İLİŞKİN FİNANSAL VARLIKLAR
-	140 DEVAM EDEN İNŞA (TAAHHÜT) SÖZLEŞMELERİNDEN VARLIKLAR
-	141 DEVAM EDEN PROJE VEYA HİZMET SÖZLEŞMELERİNDEN VARLIKLAR
-	142 İMTİYAZLI SÖZLEŞMELERE İLİŞKİN FİNANSAL VARLIKLAR
-	143 ERTELENMİŞ VADE FARKI GELİRLERİ (-)
-	144 DEĞER DÜŞÜKLÜĞÜ KARŞILIKLARI (-)
-	14 (145-149)
15 STOKLAR	15 STOKLAR
150 İLK MADDE VE MALZEME	150 İLK MADDE VE MALZEME
151 YARI MAMULLER - ÜRETİM	151 YARI MAMULLER
152 MAMÜLLER	152 MAMULLER
153 TİCARİ MALLAR	153 TİCARİ MALLAR
154	154 TAMAMLANMAMIŞ HİZMET MALİYETLERİ
155	155 TAMAMLANMIŞ HİZMET MALİYETLERİ
156	156 YOLDAKİ STOKLAR
157 DİĞER STOKLAR	157 DİĞER STOKLAR
158 STOK DEĞER DÜŞÜKLÜĞÜ KARŞILIGI (-)	158 STOK DEĞER DÜŞÜKLÜĞÜ KARŞILIKLARI (-)
159 VERİLEN SİPARİŞ AVANSLARI	159 VERİLEN SİPARİŞ AVANSLARI
16 ----	16 YILLARA YAYGIN İNŞAAT VE ONARIM MALİYETLERİ (MUHASEBE STANDARTLARINI UYGULAMAYANLAR)
17 YILLARA YAYGIN İNŞAAT VE ONARIM MALİYETLERİ	
170-177 YILLARA YAYGIN İNŞAAT VE ONARIM MALİYETLERİ	160-167 YILLARA YAYGIN İNŞAAT VE ONARIM MALİYETLERİ
178	168
179 TAŞERONLARA VERİLEN AVANSLAR	169 TAŞERONLARA VERİLEN AVANSLAR
	17 CANLI VARLIKLAR
	170 TARLA BITKİLERİ
	171 BAĞÇE BITKİLERİ
	172 BÜYÜKBAŞ HAYVANLAR
	173 KÜÇÜKBAŞ HAYVANLAR
	174 KANATLI HAYVANLAR
	175 SU ÜRÜNLERİ
	176 DİĞER CANLI VARLIKLAR
	177 CANLI VARLIKLAR DEĞER DÜŞÜKLÜĞÜ KARŞILIKLARI(-)
	178

	179 VERİLEN SİPARİŞ AVANSLARI
18 GELECEK AYLARA AİT GİDERLER VE GELİR TAHAKKUKLARI	18 GELECEK AYLARA AİT GİDERLER VE GELİR TAHAKKUKLARI
180 GELECEK AYLARA AİT GİDERLER	180 GELECEK AYLARA AİT GİDERLER
181 GELİR TAHAKKUKLARI	181 GELİR TAHAKKUKLARI
182	182 ÖNCEDEN YAPILAN İNŞA (TAAHHÜT) VE HİZMET İŞLERİ
183	183
184	184 ERTELENMİŞ GİDERLER
185	185
186	186
187	187
188	188 SAYIM VE TESELLÜM NOKSANLARI
189	189 SAYIM VE TESELLÜM NOKSANLARI KARŞILIKLARI (-)
19 DİĞER DÖNEN VARLIKLAR	19 (190 – 195) DİĞER DÖNEN VARLIKLAR
190 DEVREDEN KATMA DEĞER VERGİSİ	190 DEVREDEN KDV
191 İNDİRİLECEK KATMA DEĞER VERGİSİ	191 İNDİRİLECEK KDV
192 DİĞER KATMA DEĞER VERGİSİ	192 DİĞER KDV
193 PEŞİN ÖDENEN VERGİLER VE FONLAR	193 PEŞİN ÖDENEN VERGİLER VE FONLAR
194	194 VERİLEN İŞ VE PERSONEL AVANSLARI
195 İŞ AVANSLARI	195 DİĞER ÇEŞİTLİ DÖNEN VARLIKLAR
	19 (196 – 199) SATIŞ AMAÇLI ELDE TUTULAN DURAN VARLIKLAR VE DURDURULAN FAALİYETLERE İLİŞKİN VARLIKLAR (BOBİ FRS UYGULAMAZ)
196 PERSONEL AVANSLARI	196 SATIŞ AMAÇLI ELDE TUTULAN DURAN VARLIKLAR
197 SAYIM VE TESELLÜM NOKSANLARI	197 SATIŞ AMAÇLI ELDE TUTULAN GRUPLARA İLİŞKİN VARLIKLAR
198 DİĞER ÇEŞİTLİ DÖNEN VARLIKLAR	198 ORTAKLARA DAĞITIM AMACIYLA ELDE TUTULAN DURAN VARLIKLAR İLE GRUPLARA İLİŞKİN VARLIKLAR
199 DİĞER DÖNEN VARLIKLAR KARŞILIĞI (-)	199 DURDURULAN FAALİYETLERE İLİŞKİN VARLIKLAR
DURAN VARLIKLAR	DURAN VARLIKLAR
	20 FİNANSAL YATIRIMLAR
20	200 GERÇEĞE UYGUN DEĞER FARKI KAR VEYA ZARARA YANSITILAN FİNANSAL YATIRIMLAR
	201 GERÇEĞE UYGUN DEĞER FARKI DİĞER KAPSAMLI GELİRLERE YANSITILAN FİNANSAL YATIRIMLAR
	202 İTFA EDİLMİŞ MALİYETLE ÖLÇÜLEN FİNANSAL YATIRIMLAR
	203 MALİYETLE ÖLÇÜLEN FİNANSAL YATIRIMLAR
	204 BANKALARDAKİ VADELİ MEVDUAT
	205 KULLANIMI KISITLANMIŞ BANKA KALANLARI
	206 TEMİNATA VERİLEN FİNANSAL YATIRIMLAR
	207 DİĞER FİNANSAL YATIRIMLAR
	208 FİNANSAL YATIRIMLAR DEĞER DÜŞÜKLÜĞÜ KARŞILIKLARI (-)
	20-209 TÜREV ARAÇLAR
21	21 ORTAKLIKLARA YATIRIMLAR(İŞTİRAKLER, İŞ ORTAKLIKLARI VE BAĞLI

	ORTAKLIKLARDAKİ YATIRIMLAR)
	210 İŞTİRAKLERDEKİ YATIRIMLAR
	211 İŞ ORTAKLIKLARINDAKİ VEYA MÜŞTEREKEN KONTROL EDİLEN İŞLETMELERDEKİ YATIRIMLAR
	212 BAĞLI ORTAKLIKLAR
	213
	214
	215
	216
	217
	218 ORTAKLIKLARDAKİ YATIRIMLAR SERMAYE TAAHHÜTLERİ (-)
	219 ORTAKLIKLARDAKİ YATIRIMLAR DEĞER DÜŞÜKLÜĞÜ KARŞILIKLARI (-)
22 TİCARİ ALACAKLAR	22 TİCARİ ALACAKLAR(ESAS FAALİYETLERDEN ALACAKLAR)
220 ALICILAR	220 ALICILAR
221 ALACAK SENETLERİ	221 ALACAK SENETLERİ
222 ALACAK SENETLERİ REESKONTU (-)	222 ALINAN İLERİ TARİHLİ ÇEKLER
223	223
224	224 İLİŞKİLİ TARAFLARDAN TİCARİ ALACAKLAR
225	225 ÜYE AİDATLARINDAN ALACAKLAR
226 VERİLEN DEPOZİTO VE TEMİNATLAR	226 DİĞER TİCARİ ALACAKLAR
227	227
228	228 ERTELENMİŞ VADE FARKI GELİRLERİ (-)
229 ŞÜPHELİ ALACAKLAR KARŞILIĞI (-)	229 ŞÜPHELİ ESAS FAALİYET ALACAKLARI KARŞILIKLARI (-)
23 DİĞER ALACAKLAR	23 DİĞER ALACAKLAR
230	230
231 ORTAKLARDAN ALACAKLAR	231 ORTAKLARDAN ALACAKLAR
232 İŞTİRAKLERDEN ALACAKLAR	232 BAĞLI ORTAKLIKLARDAN, İŞTİRAKLERDEN VE MÜŞTEREK GİRİŞİMLERDEN (ANLAŞMALARINDAN) ALACAKLAR
233 BAĞLI ORTAKLIKLARDAN ALACAKLAR	233 DİĞER İLİŞKİLİ TARAFLARDAN ALACAKLAR
234	234 VERİLEN DEPOZİTO VE TEMİNATLAR
235. PERSONELDEN ALACAKLAR	235 PERSONELDEN ALACAKLAR
236. DİĞER ÇEŞİTLİ ALACAKLAR	236 DİĞER ÇEŞİTLİ ALACAKLAR
237. DİĞER ALACAK SENETLERİ REESKONTU (-)	237 ŞÜPHELİ DİĞER ALACAKLAR
238	238 ERTELENMİŞ VADE FARKI GELİRLERİ(-)
239. ŞÜPHELİ DİĞER ALACAKLAR KARŞILIĞI (-)	239 DİĞER ALACAKLAR DEĞER DÜŞÜKLÜĞÜ KARŞILIKLARI (-)
24 MALİ DURAN VARLIKLAR	24 (240-244) DEVAM EDEN İNŞAAT, TAAHHÜT VEYA HİZMET İŞLERİ VE İMTİYAZLI SÖZLEŞMELERE İLİŞKİN FİNANSAL VARLIKLAR
240. BAĞLI MENKUL KIYMETLER	240 DEVAM EDEN İNŞA (TAAHHÜT) SÖZLEŞMELERİNDEN VARLIKLAR
241. BAĞLI MENKUL KIYMETLER DEĞER DÜŞÜKLÜĞÜ KARŞILIĞI (-)	241 DEVAM EDEN PROJE VEYA HİZMET SÖZLEŞMELERİNDEN VARLIKLAR
242. İŞTİRAKLER	242 İMTİYAZLI SÖZLEŞMELERE İLİŞKİN FİNANSAL VARLIKLAR
243. İŞTİRAKLERE SERMAYE TAAHHÜTLERİ (-)	243 ERTELENMİŞ VADE FARKI GELİRLERİ (-)
244. İŞTİRAKLER SERMAYE PAYLARI	244 ŞÜPHELİ ALACAKLAR KARŞILIĞI (-)
245. BAĞLI ORTAKLIKLAR	
246. BAĞLI ORTAKLIKLARA SERMAYE TAAHHÜTLERİ (-)	
247. BAĞLI ORTAKLIKLAR SERMAYE PAYLARI DEĞER DÜŞÜKLÜĞÜ KARŞILIĞI (-)	24 (245 -249) YATIRIM AMAÇLI GAYRİMENKULLER
	245 GÜD ÖLÇÜLEN YATIRIM AMAÇLI

	<p>GAYRİMENKULLER 246 MALİYETLE ÖLÇÜLEN YATIRIM AMAÇLI GAYRİMENKULLER 247 YATIRIM AMAÇLI GAYRİMENKULLER DEĞER DÜŞÜKLÜĞÜ KARŞILIKLARI (-) 248 BİRİKMİŞ AMORTİSMANLAR (-) 249 YAPILMAKTA OLAN YATIRIM AMAÇLI GAYRİMENKUL YATIRIMLARI VE VERİLEN AVANSLAR</p>
25 MADDİ DURAN VARLIKLAR	25 MADDİ DURAN VARLIKLAR
<p>250. ARAZİ VE ARSALAR 251. YER ALTI VE YER ÜSTÜ DÜZENL. 252. BİNALAR 253. TESİS, MAKİNE VE CİHAZLAR 254. TAŞITLAR 255. DEMİRBAŞLAR 256. DİĞER MADDİ DURAN VARLIKLAR 257. BİRİKMİŞ AMORTİSMANLAR (-) 258. YAPILMAKTA OLAN YATIRIMLAR 259. VERİLEN AVANSLAR</p>	<p>250 ARAZİ VE ARSALAR 251 YER ALTI VE YER ÜSTÜ DÜZENLERİ 252 BİNALAR 253 TESİS, MAKİNE VE CİHAZLAR 254 TAŞITLAR 255 DEMİRBAŞLAR 256 TAŞIYICI BİTKİLER VE DİĞER MADDİ DURAN VARLIKLAR 257 MADDİ DURAN VARLIKLAR DEĞER DÜŞÜKLÜĞÜ KARŞILIKLARI (-) 258 BİRİKMİŞ AMORTİSMANLAR (-) 259 YAPILMAKTA OLAN YATIRIMLAR VE VERİLEN AVANSLAR</p>
	26 -260 ŞEREFİYE
26 MADDİ OLMAYAN DURAN VARLIKLAR	26-261-269 MADDİ OLMAYAN DURAN VARLIKLAR
<p>260. HAKLAR 261. ŞEREFİYE 262. KURULUŞ VE ÖRGÜTLENME GİDERLERİ 263. ARAŞTIRMA VE GELİŞTİRME GİDERLERİ 264. ÖZEL MALİYETLER 265. 266. 267. DİĞER MADDİ OLMAYAN DURAN VARLIKLAR 268. BİRİKMİŞ AMORTİSMANLAR (-) 269. VERİLEN AVANSLAR</p>	<p>261 HAKLAR 262 263 GELİŞTİRME MALİYETLERİ 264 MADEN KAYNAKLARI ARAMA,HAZIRLIK VE DEĞERLENDİRME VARLIKLARI 265 TV PROGRAMLARI VE FİLİMLER 266 DİĞER MADDİ OLMAYAN DURAN VARLIKLAR 267 MADDİ OLMAYAN DURAN VARLIKLAR DEĞER DÜŞÜKLÜĞÜ KARŞILIKLARI (-) 268 BİRİKMİŞ AMORTİSMANLAR (-) 269 YAPIMI DEVAM EDEN MODV YATIRIMLARI VE VERİLEN AVANSLAR</p>
27 ÖZEL TÜKENMEYE TABİ VARLIKLAR	27 CANLI VARLIKLAR
<p>270. 271. ARAMA GİDERLERİ 272. HAZIRLIK VE GELİŞTİRME GİDERLERİ 273. 274. 275. 276. 277. DİĞER ÖZEL TÜKENMEYE TABİ VARLIKLAR 278. BİRİKMİŞ TÜKENME PAYLARI (-) 279. VERİLEN AVANSLAR</p>	<p>270 TARLA BİTKİLERİ 271 AĞAÇLAR 272 BÜYÜKBAŞ HAYVANLAR 273 KÜÇÜKBAŞ HAYVANLAR 274 KANATLI HAYVANLAR 275 SU ÜRÜNLERİ 276 DİĞER CANLI VARLIKLAR 277 CANLI VARLIKLAR DEĞER DÜŞÜKLÜĞÜ KARŞILIKLARI (-) 278 BİRİKMİŞ AMORTİSMANLAR (-) 279 YAPILMAKTA OLAN CANLI VARLIK YATIRIMLARI VE VERİLEN AVANSLAR</p>
28 GELECEK YILLARA AİT GİDERLER VE GELİR TAHAKKUKLARI	28 GELECEK YILLARA AİT GİDERLER VE GELİR TAHAKKUKLARI
<p>280. GELECEK YILLARA AİT GİDERLER 281. GELİR TAHAKKUKLARI 282. 283. 284. 285. 286.</p>	<p>280 GELECEK YILLARA AİT GİDERLER 281 GELİR TAHAKKUKLARI 282 283 284 ERTELENMİŞ GİDERLER 285 286</p>

287.	287
288.	288
289.	
29 DİĞER DURAN VARLIKLAR	28-289 ERTELENMİŞ VERGİ VARLIĞI
29 DİĞER DURAN VARLIKLAR	29 DİĞER DURAN VARLIKLAR
290.	290
291. GELECEK YILLARDA İNDİRİLECEK KATMA DEĞER VERGİSİ	291
292. DİĞER KATMA DEĞER VERGİSİ	292 DİĞER KDV
293. GELECEK YILLAR İHTİYACI STOKLAR	293 PEŞİN ÖDENEN VERGİ VE FONLAR
294. ELDEN ÇIKARILACAK STOKLAR VE MADDİ DURAN VARLIKLAR	294 GELECEK YILLAR İHTİYACI STOKLAR
295- PEŞİN ÖDENEN VERGİLER VE FONLAR	295
296.	296 ELDEN ÇIKARILACAK KULLANIM DIŞI MADDİ DURAN VARLIKLAR
297. DİĞER ÇEŞİTLİ DURAN VARLIKLAR	297 DİĞER ÇEŞİTLİ DURAN VARLIKLAR
298. STOK DEĞER DÜŞÜKLÜĞÜ KARŞILIĞI (-)	298 DİĞER DURAN VARLIKLAR DEĞER DÜŞÜKLÜĞÜ KARŞILIKLARI (-)
299. BİRİKMİŞ AMORTİSMANLAR (-)	299 BİRİKMİŞ AMORTİSMANLAR (-)
30 MALİ BORÇLAR	30 (300-308) FİNANSAL YÜKÜMLÜLÜKLER
300. BANKA KREDİLERİ	300 BANKA KREDİLERİ
301. FİNANSAL KİRALAMA İŞLEMLERİNDEN BORÇLAR	301 DİĞER FİNANS KURULUŞLARINA BORÇLAR
302- ERTELENMİŞ FİNANSAL KİRALAMA BORÇLANMA MALİYETLERİ (-)	302 UZUN VADELİ KREDİLERİN ANAPARA TAKSİTLERİ VE FAİZLERİ
303. UZUN VADELİ KREDİLERİN ANAPARA TAKSİTLERİ VE FAİZLERİ	303 KİRALAMA İŞLEMLERİNDEN KAYNAKLANAN YÜKÜMLÜLÜKLER
304. TAHVİL ANAPARA BORÇ, TAKSİT VE FAİZLERİ	304 ÇIKARILMIŞ BONOLAR, SENETLER VE DİĞER BORÇLANMA ARAÇLARI
305. ÇIKARILMIŞ BONOLAR VE SENETLER	305 ÇIKARILMIŞ TAHVİL VE UZUN VADELİ BORÇLANMA ARAÇLARININ ANAPARA TAKSİT VE FAİZLERİ
306. ÇIKARILMIŞ DİĞER MENKUL KIYMETLER	306 PAYLARA DÖNÜŞTÜRÜLEBİLİR BORÇLANMA ARAÇLARI
307.	307 DİĞER FİNANSAL YÜKÜMLÜLÜKLER
308. MENKUL KIYMETLER İHRAÇ FARKI (-)	308 ERTELENMİŞ BORÇLANMA MALİYETLERİ (-)
309. DİĞER MALİ BORÇLAR	
32 TİCARİ BORÇLAR	30-309 TÜREV ARAÇLARDAN BORÇLAR
32 TİCARİ BORÇLAR	32 TİCARİ BORÇLAR
320. SATICILAR	320 SATICILAR
321. BORÇ SENETLERİ	321 BORÇ SENETLERİ
322. BORÇ SENETLERİ REESKONTU (-)	322 VERİLEN İLERİ TARİHLİ ÇEKLER
323.	323
324.	324 İLİŞKİLİ TARAFLARA TİCARİ BORÇLAR
325.	325 FATURASI BEKLENEN ALIMLARDAN BORÇLAR
326. ALINAN DEPOZİTO VE TEMİNATLAR	326 DİĞER TİCARİ BORÇLAR
327.	327
328.	328 ERTELENMİŞ VADE FARKI GİDERLERİ (-)
329. DİĞER TİCARİ BORÇLAR	329
33 DİĞER BORÇLAR	33 DİĞER BORÇLAR

330. 331. ORTAKLARA BORÇLAR 332. İŞTİRAKLERE BORÇLAR 333. BAĞLI ORTAKLIKLARA BORÇLAR 334. 335. PERSONELE BORÇLAR 336. DİĞER ÇEŞİTLİ BORÇLAR 337. DİĞER BORÇ SENETLERİ REESKONTU (-) 338. 339.	330 331 ORTAKLARA BORÇLAR 332 BAĞLI ORTAKLIKLARA, İŞTİRAKLERE VE MÜŞTEREK GİRİŞİMLERE (ANLAŞMALAR) BORÇLAR 333 DİĞER İLİŞKİLİ TARAFLARA BORÇLAR 334 ALINAN DEPOZİTO VE TEMİNATLAR 335 PERSONELE BORÇLAR 336 DİĞER ÇEŞİTLİ BORÇLAR 337 338 ERTELENMİŞ VADE FARKI GİDERLERİ (-) 339
34 ALINAN AVANSLAR	34 (340-344) DEVAM EDEN İNŞA (TAAHHÜT), PROJE VEYA HİZMET SÖZLEŞMELERİNDEN YÜKÜMLÜLÜKLER
340. ALINAN SİPARİŞ AVANSLARI	340 DEVAM EDEN İNŞA (TAAHHÜT) SÖZLEŞMELERİNDEN YÜKÜMLÜLÜKLER 341 DEVAM EDEN PROJE VEYA HİZMET SÖZLEŞMELERİNDEN YÜKÜMLÜLÜKLER 342 343 344
34	34 (345-349) ALINAN AVANSLAR 345 ALINAN SİPARİŞ AVANSLARI 346 ALINAN İŞ AVANSLARI 347 348 ALINAN DİĞER AVANSLAR 349
35 YILLARA YAYGIN İNŞAAT VE ONARIM HAKEDİŞLERİ	35 YILLARA YAYGIN İNŞAAT VE ONARIM HAKEDİŞLERİ
350-357 YILLARA YAYGIN İNŞAAT VE ONARIM HAKEDİŞ BEDELLERİ	350-357 YILLARA YAYGIN İNŞAAT VE ONARIM HAKEDİŞ BEDELLERİ 358 YILLARA YAYGIN İNŞAAT ENFLASYON DÜZELTME HESABI 359
36 ÖDENECEK VERGİ VE DİĞER YÜKÜMLÜLÜKLER	36 ÖDENECEK VERGİ VE DİĞER YASAL YÜKÜMLÜLÜKLER
360. ÖDENECEK VERGİ VE FONLAR 361. ÖDENECEK SOSYAL GÜVENLİK KESİNTİLERİ 362. 363. 364. 365. 366. 367. 368. VADESİ GEÇMİŞ ERTELENMİŞ VEYA TAKSİTLENDİRİLMİŞ VERGİ VE DİĞER YÜKÜMLÜLÜKLER 369. ÖDENECEK DİĞER YÜKÜMLÜLÜKLER	360 KURUM KAZANCINDAN ÖDENECEK KURUMLAR VE GELİR VERGİSİ 361 SORUMLU SIFATIYLA ÖDENECEK GELİR VERGİSİ 362 ÖDENECEK KDV 363 ÖDENECEK ÖTV 364 ÖDENECEK DİĞER VERGİLER 365 ÖDENECEK SOSYAL GÜVENLİK KESİNTİLERİ 366 367 368 VADESİ GEÇMİŞ, ERTELENMİŞ VEYA TAKSİTLENDİRİLMİŞ VERGİ VE DİĞER YÜKÜMLÜLÜKLER 369 ÖDENECEK DİĞER YÜKÜMLÜLÜKLER
37 BORÇ VE GİDER KARŞILIKLARI	37 (370 – 371) DÖNEM KÂRI VERGİ VE YASAL YÜKÜMLÜLÜK KARŞILIKLARI
370. DÖNEM KÂRI VERGİ VE DİĞER YASAL YÜKÜMLÜLÜK KARŞILIKLARI 371. DÖNEM KÂRININ PEŞİN ÖDENEN VERGİ VE DİĞER YÜKÜMLÜLÜKLERİ (-)	370 DÖNEM KÂRI VERGİ VE DİĞER YASAL YÜKÜMLÜLÜK KARŞILIKLARI 371 DÖNEM KÂRININ PEŞİN ÖDENEN VERGİ VE DİĞER YASAL YÜKÜMLÜLÜKLERİ (-) 37 (372 – 379) BORÇ VE GİDER KARŞILIKLARI

372. KIDEM TAZMİNATI KARŞILIĞI 373. 374. 375. 376. 377. 378. 379. DİĞER BORÇ VE GİDER KARŞILIKLARI	372 KIDEM TAZMİNATI KARŞILIKLARI 373 ÇALIŞANLARA SAĞLANACAK DİĞER FAYDALARA İLİŞKİN KARŞILIKLAR 374 ÇEŞİTLİ GİDER VE ZARAR KARŞILIKLARI 375 GARANTİ YÜKÜMLÜLÜKLERİ KARŞILIKLARI 376 SÖKME, RESTORASYON VE REHABİLİTASYON MALİYETLERİ KARŞILIKLARI 377 YENİDEN YAPILANDIRMA KARŞILIKLARI 378 ÇEVRE DÜZENLEME KARŞILIKLARI 379 DİĞER BORÇ KARŞILIKLARI
38 GELECEK AYLARA AİT GELİRLER VE GİDER TAHAKKUKLARI	38 GELECEK AYLARA AİT GELİRLER VE GİDER TAHAKKUKLARI
380. GELECEK AYLARA AİT GELİRLER 381. GİDER TAHAKKUKLARI 382. 383. 384. 385. 386. 387. 388. 389.	380 GELECEK AYLARA AİT GELİRLER 381 382 ALINAN DEVLET TEŞVİKLERİ 383 384 ERTELENMİŞ GELİRLER 385 GİDER TAHAKKUKLARI 386 387 388 SAYIM VE TESELLÜM FAZLALARI 389
39 DİĞER KISA VADELİ YABANCI KAYNAKLAR	39 (390 – 395) DİĞER KISA VADELİ YÜKÜMLÜLÜKLER
390. 391. HESAPLANAN KDV 392. DİĞER KDV 393- MERKEZ VE ŞUBELER CARİ HESABI 394. 395. 396. 397- SAYIM VE TESELLÜM FAZLALARI 398. 399. DİĞER ÇEŞİTLİ YABANCI KAY.	390 391 HESAPLANAN KDV 392 DİĞER KDV 393 MERKEZ VE ŞUBELER CARİ HESABI 394 395 DİĞER ÇEŞİTLİ KISA VADELİ YÜKÜMLÜLÜKLER
	39 (396-399) SATIŞ AMAÇLI SINIFLANDIRILAN GRUPLARA İLİŞKİN YÜKÜMLÜLÜKLER (bu grup BOBİ FRS' yi uygulayan işletmeler tarafından kullanılmaz) 396 397 SATIŞ AMAÇLI ELDE TUTULAN GRUPLARA İLİŞKİN YÜKÜMLÜLÜKLER 398 ORTAKLARA DAĞITIM AMACIYLA ELDE TUTULAN GRUPLARA İLİŞKİN YÜKÜMLÜLÜKLER 399 DURDURULAN FAALİYETLERE İLİŞKİN YÜKÜMLÜLÜKLER
40 MALİ BORÇLAR	40 (400-408) FİNANSAL YÜKÜMLÜLÜKLER
400. BANKA KREDİLERİ 401- FİNANSAL KİRALAMA İŞLEMLERİNDEN BORÇLAR 402- ERTELENMİŞ FİNANSAL KİRALAMA BORÇLANMA MALİYETLERİ (-) 403.	400 BANKA KREDİLERİ 401 DİĞER FİNANS KURULUŞLARINA BORÇLAR 402 403 KİRALAMA İŞLEMLERİNDEN KAYNAKLANAN YÜKÜMLÜLÜKLER 404

404. 405. ÇIKARILMIŞ TAHVİLLER 406. 407. ÇIKARILMIŞ DİĞER MENKUL KIYMETLER 408. MENKUL KIYMETLER İHRAÇ FARKI (-) 409. DİĞER MALİ BORÇLAR	405 ÇIKARILMIŞ TAHVİL VE DİĞER BORÇLANMA ARAÇLARI 406 PAYLARA DÖNÜŞTÜRÜLEBİLİR BORÇLANMA ARAÇLARI 407 DİĞER FİNANSAL YÜKÜMLÜLÜKLER 408 ERTELENMİŞ BORÇLANMA MALİYETLERİ (-)
	40-409 TÜREV ARAÇLARDAN BORÇLAR
42 TİCARİ BORÇLAR	42 TİCARİ BORÇLAR
420. SATICILAR 421. BORÇ SENETLERİ 422. BORÇ SENETLERİ REESKONTU (-) 423. 424. 425. 426. ALINAN DEPOZİTO VE TEMİNATLAR 427. 428. 429. DİĞER TİCARİ BORÇLAR	420 SATICILAR 421 BORÇ SENETLERİ 422 VERİLEN İLERİ TARİHLİ ÇEKLER 423 424 İLİŞKİLİ TARAFLARA ESAS FAALİYETLERDEN BORÇLAR 425 426 DİĞER TİCARİ BORÇLAR 427 428 ERTELENMİŞ VADE FARKI GİDERLERİ (-) 429
43 DİĞER BORÇLAR	43 DİĞER BORÇLAR
430. 431. ORTAKLARA BORÇLAR 432. İŞTİRAKLERE BORÇLAR 433. BAĞLI ORTAKLIKLARA BORÇLAR 434. 435. 436- DİĞER ÇEŞİTLİ BORÇLAR 437. DİĞER BORÇ SENETLERİ REESKONTU (-) 438. KAMUYA OLAN ERTELENMİŞ VEYA TAKSİTLENDİRİLMİŞ BORÇLAR 439. DİĞER ÇEŞİTLİ BORÇLAR	430 431 ORTAKLARA BORÇLAR 432 BAĞLI ORTAKLIKLARA, İŞTİRAKLERE VE MÜŞTEREK GİRİŞİMLERE (ANLAŞMALARA) BORÇLAR 433 DİĞER İLİŞKİLİ TARAFLARA BORÇLAR 434 ALINAN DEPOZİTO VE TEMİNATLAR 435 PERSONELE BORÇLAR 436 DİĞER ÇEŞİTLİ BORÇLAR 437 438 ERTELENMİŞ VADE FARKI GİDERLERİ (-) 439
44	44 (440-444) DEVAM EDEN İNŞA (TAAHHÜT), PROJE VEYA HİZMET SÖZLEŞMELERİNDEN YÜKÜMLÜLÜKLER
	440 DEVAM EDEN İNŞA (TAAHHÜT) SÖZLEŞMELERİNDEN YÜKÜMLÜLÜKLER 441 DEVAM EDEN PROJE VEYA HİZMET SÖZLEŞMELERİNDEN YÜKÜMLÜLÜKLER 442 443 444
44 ALINAN AVANSLAR	44-(445-449) ALINAN AVANSLAR
440. ALINAN SİPARİŞ AVANSLARI 441. 448 449. ALINAN DİĞER AVANSLAR	445 ALINAN SİPARİŞ AVANSLARI 446 ALINAN İŞ AVANSLARI 447 448 ALINAN DİĞER AVANSLAR 449
45	45
46	46 ÖDENECEK VERGİ VE DİĞER YASAL YÜKÜMLÜLÜKLER
	460 GELECEK YILLARDA ÖDENECEK VERGİLER 461 462

	463 464 465 GELECEK YILLARDA ÖDENECEK SOSYAL GÜVENLİK KESİNTİLERİ 466 467 468 ERTELENMİŞ VEYA TAKSİTLENDİRİLMİŞ VERGİ VE DİĞER YÜKÜMLÜLÜKLER 469 GELECEK YILLARDA ÖDENECEK DİĞER YASAL YÜKÜMLÜLÜKLER
47 BORÇ VE GİDER KARŞILIKLARI	47 BORÇ VE GİDER KARŞILIKLARI
470. 471. 472. KIDEM TAZMİNATI KARŞILIĞI 473. 474. 475. 476. 477. 478. 479. DİĞER BORÇ VE GİDER KARŞILIKLARI	470 471 472 KIDEM TAZMİNATI KARŞILIKLARI 473 ÇALIŞANLARA SAĞLANACAK DİĞER FAYDALARA İLİŞKİN KARŞILIKLAR 474 ÇEŞİTLİ GİDER VE ZARAR KARŞILIKLARI 475 GARANTİ YÜKÜMLÜLÜK KARŞILIKLARI 476 SÖKME, RESTORASYON VE REHABİLİTASYON MALİYETLERİ KARŞILIKLARI 477 YENİDEN YAPILANDIRMA KARŞILIKLARI 478 ÇEVRE DÜZENLEME KARŞILIKLARI 479 DİĞER BORÇ KARŞILIKLARI
48 GELECEK YILLARA AİT GELİRLER VE GİDER TAHAKKUKLARI	48 GELECEK YILLARA AİT GELİRLER VE GİDER TAHAKKUKLARI
480. GELECEK YILLARA AİT GELİRLER 481. GİDER TAHAKKUKLARI 482. 483. 484. 485. 486. 487. 488. 489.	480 GELECEK YILLARA AİT GELİRLER 481 482 ALINAN DEVLET TEŞVİKLERİ 483 484 ERTELENMİŞ GELİRLER 485 GİDER TAHAKKUKLARI 486 487 488 489 ERTELENMİŞ VERGİ YÜKÜMLÜLÜĞÜ
49 DİĞER UZUN VADELİ YABANCI KAYNAKLAR	49 DİĞER UZUN VADELİ YÜKÜMLÜLÜKLER
490. 491. 492. GELECEK YILLARA ERTELENEN VEYA TERKİN EDİLEN KATMA DEĞER VERGİSİ 493. TESİSE KATILMA PAYLARI 494. 495. 496. 497. 498. 499. DİĞER ÇEŞİTLİ UZUN VADELİ YABANCI KAYNAKLAR	490 491 492 DİĞER KDV 493 TESİSE KATILMA PAYLARI 494 495 494 DİĞER ÇEŞİTLİ UZUN VADELİ YÜKÜMLÜLÜKLER 497 498 499
50 ÖDENMİŞ SERMAYE	50 ÖDENMİŞ SERMAYE
500. SERMAYE 501. ÖDENMEMİŞ SERMAYE (-) 502- SERMAYE DÜZELTMESİ OLUMLU FARKLARI 503- SERMAYE DÜZELTMESİ OLUMSUZ FARKLARI (-)	500 SERMAYE 501 ÖDENMEMİŞ SERMAYE (-) 502 SERMAYE DÜZELTMESİ OLUMLU FARKLARI 503 SERMAYE DÜZELTMESİ OLUMSUZ FARKLARI (-) 504 505 506 507 508 509
51	51 -510 GERİ ALINMIŞ PAYLAR (-)

51	51. (511-519) SERMAYE KATKILARI
	511 PAY SAHİPLERİNİN İLAVE SERMAYE KATKILARI 512 ORTAK KONTROLE TABİ TEŞEBBÜS VEYA İŞLETMELERİ İÇEREN BİRLEŞMELERİN ETKİSİ 513 514 515 516 517 518 KOOPERATİF ORTAKLARININ SERMAYE NİTELİĞİNDEKİ KATKI PAYLARI 519
52 SERMAYE YEDEKLERİ	52 SERMAYE YEDEKLERİ
520. HİSSE SENETLERİ İHRAÇ PRİMLERİ 521. HİSSE SENEDİ İPTAL KÂRLARI 522. M.D.V. YENİDEN DEĞERLEME ARTIŞLARI 523. İŞTİRAKLER YENİDEN DEĞERLEME ARTIŞLARI 524- 525. 526. 527. 528. 529. DİĞER SERMAYE YEDEKLERİ	520 PAYLARA İLİŞKİN PRİMLER / İSKONTOLAR 521 PAY İHRAÇ GİDERLERİ (-) 522 PAY İPTAL KARLARI 523 KONTROL GÜCÜ DEVAM EDEN ORTAKLIKLARIN PAY SATIŞ KARLARI 524 525 526 527 528 529
54 KÂR YEDEKLERİ	54 KÂR YEDEKLERİ VE FONLAR
540. YASAL YEDEKLER 541. STATÜ YEDEKLERİ 542. OLAĞANÜSTÜ YEDEKLER 543. 544. 545. 546. 547. 548. DİĞER KÂR YEDEKLERİ 549. ÖZEL FONLAR	540 YASAL YEDEKLER 541 STATÜ YEDEKLERİ 542 OLAĞANÜSTÜ YEDEKLER 543 GERİ ALINAN PAYLARA İLİŞKİN YEDEKLER 544 GİRİŞİM SERMAYESİ FONU 545 YEDEKLERDE İZLENEN İSTİSNAYA KONU SATIŞ KARLARI 546 YEDEKLERDE İZLENEN DEVLET TEŞVİK GELİRLERİ 547 SABİT KIYMET YENİLEME FONLARI 548 NET KARDAN AYRILAN ÖZEL AMAÇLI FONLAR 549 DİĞER KAR YEDEKLERİ
	55 KAR VEYA ZARARDA YENİDEN SINIFLANDIRILMAYACAK ÖZKAYNAKLARDA KAYDEDİLEN BİRİKMİŞ GELİRLER (GİDERLER)
	550 ÖZKAYNAK ARAÇLARINA İLİŞKİN GERÇEĞE UYGUN DEĞER FARKLARI (BU HESAP TFRS'Yİ UYGULAYAN İŞLETMELER TARAFINDAN KULLANILIR.) 551 MADDİ DURAN VARLIKLAR YENİDEN DEĞERLEME ARTIŞLARI 552 MADDİ OLMAYAN DURAN VARLIKLAR YENİDEN DEĞERLEME ARTIŞLARI (BU HESAP TFRS'Yİ UYGULAYAN İŞLETMELER TARAFINDAN KULLANILIR) 553 TANIMLANMIŞ FAYDA PLANLARI YENİDEN ÖLÇÜM KAZANÇLARI (KAYIPLARI) (BU HESAP TFRS'Yİ UYGULAYAN İŞLETMELER TARAFINDAN KULLANILIR) 554 ÖZKAYNAK ARAÇLARINA YAPILAN YATIRIMLARA İLİŞKİN FİNANSAL RİSKTEN KORUNMA KAZANÇLARI (KAYIPLARI) (BU HESAP TFRS'Yİ UYGULAYAN İŞLETMELER TARAFINDAN KULLANILIR)

	<p>55 KAR VEYA ZARARDA YENİDEN SINIFLANDIRILMAYACAK ÖZKAYNAKLARDA KAYDEDİLEN BİRİKMİŞ GELİRLER (GİDERLER)</p> <p>555 KREDİ RİSKİNDEKİ DEĞİŞİKLİĞE BAĞLI OLARAK FİNANSAL YÜKÜMLÜLÜĞÜN GERÇEĞE UYGUN DEĞERİNDE MEYDANA GELEN AZALIŞLAR (ARTIŞLAR) (BU HESAP TFRS'Yİ UYGULAYAN İŞLETMELER TARAFINDAN KULLANILIR)</p> <p>556 YABANCI PARA ÇEVİRİM FARKLARI İLE YURTDIŞI İŞLETMEDEKİ NET YATIRIM RİSKİNDEN KORUNMA KAZANÇLARI (KAYIPLARI) (BU HESAP BOBİ FRS'Yİ UYGULAYAN İŞLETMELER TARAFINDAN KULLANILIR)</p> <p>557 ÖZKAYNAK YÖNTEMİ İLE DEĞERLENEN YATIRIMLARIN ÖZKAYNAKLARINDA KAYDETTİKLERİ GELİRLERDEN (GİDERLERDEN) KAR VEYA ZARARDA SINIFLANDIRILMAYACAK PAYLAR</p> <p>558 KAR VEYA ZARARDA YENİDEN SINIFLANDIRILMAYACAK ÖZKAYNAKLARDA KAYDEDİLEN DİĞER GELİRLER (GİDERLER)</p> <p>559 KAR VEYA ZARARDA YENİDEN SINIFLANDIRILMAYACAK ÖZKAYNAKLARDA KAYDEDİLEN BİRİKMİŞ GELİRLERE (GİDERLERE) İLİŞKİN VERGİLER (±)</p>
	<p>56 KAR VEYA ZARARDA YENİDEN SINIFLANDIRILMAYACAK ÖZKAYNAKLARDA KAYDEDİLEN BİRİKMİŞ GELİRLER (GİDERLER)</p>
	<p>560 YABANCI PARA ÇEVİRİM FARKLARI (±) (BU HESAP TFRS'Yİ UYGULAYAN İŞLETMELER TARAFINDAN KULLANILIR)</p> <p>561 NAKİT AKIŞ RİSKİNDEN KORUNMA KAZANÇLARI (KAYIPLARI) (±)</p> <p>562 YURTDIŞI İŞLETMEDEKİ NET YATIRIM RİSKİNDEN KORUNMA KAZANÇLARI (KAYIPLARI) (BU HESAP TFRS'Yİ UYGULAYAN İŞLETMELER TARAFINDAN KULLANILIR)</p> <p>563 GERÇEĞE UYGUN DEĞER FARKI DİĞER KAPSAMLI GELİRE YANSITILAN OLARAK SINIFLANDIRILAN FİNANSAL YATIRIMLARDAN KAZANÇLAR (KAYIPLAR) (BU HESAP TFRS'Yİ UYGULAYAN İŞLETMELER TARAFINDAN KULLANILIR)</p> <p>564 OPSİYONLARIN ZAMAN DEĞERİNDEKİ DEĞİŞİKLİKLER (BU HESAP TFRS'Yİ UYGULAYAN İŞLETMELER TARAFINDAN KULLANILIR)</p> <p>565 FORWARD SÖZLEŞMESİNİN FORWARD BİLEŞENİNİN DEĞERİNDEKİ DEĞİŞİKLİKLER (BU HESAP TFRS'Yİ UYGULAYAN İŞLETMELER)</p>

	TARAFINDAN KULLANILIR) 566 DÖVİZ BAZLI FARKLARIN DEĞERİNDEKİ DEĞİŞİKLİKLER (BU HESAP TFRS'Yİ UYGULAYAN İŞLETMELER TARAFINDAN KULLANILIR) 567 ÖZKAYNAK YÖNTEMİ İLE DEĞERLENEN YATIRIMLARIN ÖZKAYNAKLARINDA KAYDETTİKLERİ GELİRLERDEN (GİDERLERDEN) KAR VEYA ZARARDA SINIFLANDIRILACAK PAYLAR 568 KAR VEYA ZARARDA YENİDEN SINIFLANDIRILACAK ÖZKAYNAKLARDA KAYDEDİLEN DİĞER GELİRLER (GİDERLER) (±) 569 KAR VEYA ZARARDA YENİDEN SINIFLANDIRILACAK ÖZKAYNAKLARDA KAYDEDİLEN BİRİKMİŞ GELİRLERE (GİDERLERE) İLİŞKİN VERGİLER (±)
57 GEÇMİŞ YILLAR KÂRLARI	57 GEÇMİŞ YILLAR KÂRLARI
570. GEÇMİŞ YILLAR KÂRLARI	570 GEÇMİŞ YILLAR KÂRLARI 571 MUHASEBE POLİTİKALARINDAKİ DEĞİŞİKLİKLERDEN KAYNAKLANAN DÜZELTME KÂRLARI 572 GEÇMİŞ YIL HATALARINDAN KAYNAKLANAN DÜZELTME KÂRLARI 573 YENİDEN SINIFLANDIRMADAN KAYNAKLANAN DÜZELTME KÂRLARI 574 İLK GEÇİŞTE ORTAYA ÇIKAN KÂRLAR 575 576 577 578 579 ÖDENEN KAR PAYI AVANSLARI (-)
58 GEÇMİŞ YILLAR ZARARLARI (-)	58 GEÇMİŞ YILLAR ZARARLARI (-)
580. GEÇMİŞ YILLAR ZARARLARI	580 GEÇMİŞ YILLAR ZARARLARI 581 MUHASEBE POLİTİKALARINDAKİ DEĞİŞİKLİKLERDEN KAYNAKLANAN DÜZELTME ZARARLARI (-) 582 GEÇMİŞ YIL HATALARINDAN KAYNAKLANAN DÜZELTME ZARARLARI (-) 583 YENİDEN SINIFLANDIRMADAN KAYNAKLANAN DÜZELTME ZARARLARI (-) 584 İLK GEÇİŞTE ORTAYA ÇIKAN ZARARLAR (-) 585 586 587 588 589
59 DÖNEM NET KÂRI (ZARARI)	59 DÖNEM NET KÂRI (ZARARI)
590. DÖNEM NET KÂRI 591. DÖNEM NET ZARARI (-)	590 DÖNEM NET KARI 591 DÖNEM NET ZARARI (-) 592 593 594 595 596 597 598

	599
60 BRÜT SATIŞLAR	60 BRÜT SATIŞ HASILATI
600. YURTDIŞI SATIŞLAR 601. YURTDIŞI SATIŞLAR 602. DİĞER GELİRLER	600 YURTDIŞI SATIŞLAR 601 YURTDIŞI SATIŞLAR 602 İHRAÇ KAYDIYLA SATIŞLAR 603 ÖZEL BÖLGELERDEN SATIŞLAR 604 605 606 607 608 609 DİĞER SATIŞ HASILATLARI
61 SATIŞ İNDİRİMLERİ (-)	61 SATIŞ HASILATINDAN YAPILAN İNDİRİMLER (-)
610. SATIŞTAN İADELER (-) 611. SATIŞ İSKONTOLARI (-) 612. DİĞER İNDİRİMLER (-) 613. 614. 615. 616. 617. 618. 619.	610 SATIŞTAN İADELER (-) 611 SATIŞ İSKONTOLARI (-) 612 DİĞER İNDİRİMLER (-) 613 614 615 616 617 618 619
62 SATIŞLARIN MALİYETİ (-)	62 SATIŞLARIN MALİYETLERİ (-)
620. SATILAN MAMÜLLER MALİYETİ (-) 621. SATILAN TİCARİ MALLAR MALİYETİ (-) 622. SATILAN HİZMET MALİYETİ (-) 623. DİĞER SATIŞLARIN MALİYETİ (-) 624. 625. 626. 627. 628. 629.	620 SATILAN MAMÜLLER MALİYETİ (-) 621 SATILAN TİCARİ MALLAR MALİYETİ (-) 622 SUNULAN HİZMET MALİYETİ (-) 623 DİĞER SATIŞLARIN MALİYETİ (-) 624 DAĞITILMAYAN SABİT GENEL ÜRETİM GİDERLERİ (-) 625 STOK ANORMAL FİRE VE KAYIPLARI (-) 626 STOK DEĞER DÜŞÜKLÜĞÜ KARŞILIK GİDERLERİ (-) 627 STOKLARA İLİŞKİN KONUSU KALMAYAN KARŞILIKLAR (+) 628 629 DİĞER GİDERLER (-)
63 FAALİYET GİDERLERİ (-)	63 ESAS FAALİYET DÖNEM GİDERLERİ (-)
630. ARAŞTIRMA VE GELİŞTİRME GİDERLERİ (-) 631. PAZARLAMA SATIŞ VE DAĞITIM GİDERLERİ 632. GENEL YÖNETİM GİDERLERİ (-) 633. 634. 635. 636. 637. 638. 639.	630 ARAŞTIRMA VE GELİŞTİRME GİDERLERİ (-) 631 PAZARLAMA, SATIŞ VE DAĞITIM GİDERLERİ 632 GENEL YÖNETİM GİDERLERİ (-) 633 634 635 636 637 638 639
64 DİĞER FAALİYETLERDEN OLAĞAN GELİR VE KÂRLAR	64 (640-644) ESAS FAALİYETLERDEN DİĞER GELİR VE KAZANÇLAR
640. İŞTİRAKLERDEN TEMETTÜ GELİRLERİ 641. BAĞLI ORTAKLIKLARDAN TEMETTÜ GELİRLERİ 642. FAİZ GELİRLERİ 643. KOMİSYON GELİRLERİ 644. KONUSU KALMAYAN KARŞILIKLAR 645- MENKUL KIYMET SATIŞ KARLARI 646- KAMBİYO KARLARI 647- REESKONT FAİZ GELİRLERİ 648- ENFLASYON DÜZELTMESİ KARLARI 649- FAALİYETLE İLGİLİ DİĞER GELİR VE KARLAR	640 TARIMSAL FAALİYETLERDE DEĞERLEME ARTIŞLARI 641 ESAS FAALİYET ALACAKLARINA İLİŞKİN VADE FARKI GELİRLERİ VE ESAS FAALİYETLERLE İLGİLİ KUR FARKI KAZANÇLARI 642 ESAS FAALİYET ALACAKLARINA İLİŞKİN KONUSU KALMAYAN KARŞILIKLAR 643 ESAS FAALİYETLERLE İLGİLİ KOMİSYON GELİRLERİ 644 ESAS FAALİYETLERDEN DİĞER ÇEŞİTLİ GELİR VE KAZANÇLAR 64 (645-649) DİĞER FAALİYETLERDEN GELİR

	<p>VE KAZANÇLAR</p> <p>645 ÖZKAYNAK YÖNTEMİYLE DEĞERLENEN YATIRIMLARIN KÂRLARINDAN PAYLAR</p> <p>646 ORTAKLIKLARDAKİ YATIRIMLARDAN SAĞLANAN GELİR VE KAZANÇLAR</p> <p>647 YATIRIM AMAÇLI GAYRİMENKULLERDEN ELDE EDİLEN GELİR VE KAZANÇLAR</p> <p>648 MADDİ VE MADDİ OLMAYAN DURAN VARLIKLARIN SATIŞINDAN ORTAYA ÇIKAN KAZANÇLAR</p> <p>649 DİĞER FAALİYETLERDEN ÇEŞİTLİ GELİR VE KAZANÇLAR</p>
65 DİĞER FAALİYETLERDEN OLAĞAN GİDER VE ZARARLAR (-)	65(650-654) ESAS FAALİYETLERDEN DİĞER GİDER VE KAYIPLAR (-)
<p>650.</p> <p>651.</p> <p>652.</p> <p>653. KOMİSYON GİDERLERİ (-)</p> <p>654. KARŞILIK GİDERLERİ (-)</p> <p>655- MENKUL KIYMET SATIŞ ZARARLARI (-)</p> <p>656- KAMBİYO ZARARLARI (-)</p> <p>657- REESKONT FAİZ GİDERLERİ (-)</p> <p>658- ENFLASYON DÜZELTMESİ ZARARLAR</p> <p>659. DİĞER GİDER VE ZARARLAR (-)</p>	<p>650 TARIMSAL FAALİYETLERDE DEĞERLEME AZALIŞLARI (-)</p> <p>651 TİCARİ BORÇLARA İLİŞKİN VADE FARKI GİDERLERİ VE ESAS FAALİYETLERLE İLGİLİ KUR FARKI ZARARLARI (-)</p> <p>652 ESAS FAALİYET ALACAKLARINA İLİŞKİN DEĞER DÜŞÜKLÜĞÜ KARŞILIK GİDERLERİ (-)</p> <p>653 ESAS FAALİYETLERLE İLGİLİ KOMİSYON GİDERLERİ (-)</p> <p>654 ESAS FAALİYETLERDEN DİĞER ÇEŞİTLİ GİDER VE ZARARLAR (-)</p> <p>65-(655-659) DİĞER FAALİYETLERDEN GİDER VE KAYIPLAR</p> <p>655 ÖZKAYNAK YÖNTEMİYLE DEĞERLENEN YATIRIMLARIN ZARARLARINDAN PAYLAR (-)</p> <p>656 ORTAKLIKLARDAKİ YATIRIMLARDAN KAYNAKLANAN GİDER VE ZARARLAR (-)</p> <p>657 YATIRIM AMAÇLI GAYRİMENKULLERDEN ELDE EDİLEN GİDER VE ZARARLAR (-)</p> <p>658 MADDİ VE MADDİ OLMAYAN DURAN VARLIKLARIN SATIŞINDAN ORTAYA ÇIKAN ZARARLAR (-)</p> <p>659 DİĞER FAALİYETLERDEN ÇEŞİTLİ GİDER VE ZARARLAR (-)</p>
66 FİNANSMAN GİDERLERİ (-)	66 FİNANSAL GELİRLER (+)
<p>660. KISA VADELİ BORÇLANMA GİDERLERİ (-)</p> <p>661. UZUN VADELİ BORÇLANMA GİDERLERİ (-)</p>	<p>660 MEVDUAT FAİZ GELİRLERİ</p> <p>661 MENKUL KIYMET YATIRIMLARINDAN FAİZ GELİRLERİ</p> <p>662 DİĞER ALACAKLARA İLİŞKİN VADE FARKI GELİRLERİ</p> <p>663 DİĞER FAİZ GELİRLERİ</p> <p>664 KUR FARKI KAZANÇLARI</p> <p>665 NAKİT VE NAKİT BENZERİ VARLIKLAR İLE MENKUL KIYMET YATIRIMLARINA İLİŞKİN DEĞER ARTIŞ KAZANÇLARI</p> <p>666 NAKİT VE NAKİT BENZERİ VARLIKLAR İLE MENKUL KIYMET YATIRIMLARINA İLİŞKİN DİĞER GELİR VE KAZANÇLAR</p> <p>667 TÜREV ARAÇLARDAN SAĞLANAN KAZANÇLAR</p> <p>668 NET PARASAL POZİSYON KARLARI (ENFLASYON DÜZELTMESİ KARLARI)</p> <p>669 DİĞER ÇEŞİTLİ FİNANSAL GELİRLER</p>
67 OLAĞANDIŞI GELİR VE KÂRLAR	67 FİNANSAL GİDERLER (-)
<p>670.</p> <p>671. ÖNCEKİ DÖNEM GELİR VE KÂRLARI</p> <p>672.</p> <p>673.</p>	<p>670 KISA VADELİ FİNANSAL BORÇLANMA MALİYETLERİ (-)</p> <p>671 UZUN VADELİ FİNANSAL BORÇLANMA MALİYETLERİ (-)</p>

674. 675. 676. 677. 678. 679. DİĞER OLAĞANDIŞI GELİR VE KÂRLAR	672 DİĞER BORÇLARA İLİŞKİN VADE FARKI GİDERLERİ (-) 673 DİĞER FAİZ GİDERLERİ (-) 674 KUR FARKI ZARARLARI (-) 675 NAKİT VE NAKİT BENZERİ VARLIKLAR İLE MENKUL KIYMET YATIRIMLARINA İLİŞKİN DEĞER AZALIŞ ZARARLARI (-) 676 NAKİT VE NAKİT BENZERİ VARLIKLAR İLE MENKUL KIYMET YATIRIMLARINA İLİŞKİN DİĞER GİDER VE ZARARLAR (-) 677 TÜREV ARAÇLARDAN KAYNAKLANAN ZARARLAR (-) 678 NET PARASAL POZİSYON ZARARLARI (ENFLASYON DÜZELTME ZARARLARI) (-) 679 DİĞER ÇEŞİTLİ FİNANSAL GİDERLER (-)
68 OLAĞANDIŞI GİDER VE ZARARLAR (-)	68 DURDURULAN FAALİYETLER GELİR VE KARLARI İLE GİDER VE ZARARLARI (BU GRUP TFRS'Yİ UYGULAYAN İŞLETMELER TARAFINDAN KULLANILIR)
680. ÇALIŞMAYAN KISIM GİDER VE ZARARLARI (-) 681. ÖNCEKİ DÖNEM GİDER VE ZARARLARI (-) 682. 683. 684. 685. 686. 687. 688. 689. DİĞER OLAĞANDIŞI GİDER VE ZARARLAR (-)	680 DURDURULAN FAALİYETLER – NET SATIŞ HASILATI 681 DURDURULAN FAALİYETLER – SATIŞLARIN MALİYETİ (-) 682 DURDURULAN FAALİYETLER – ESAS FAALİYET DÖNEM GİDERLERİ (-) 683 DURDURULAN FAALİYETLER – ESAS FAALİYETLERDEN DİĞER GELİR VE KAZANÇLAR 684 DURDURULAN FAALİYETLER – ESAS FAALİYETLERDEN DİĞER GİDER VE ZARARLAR (-) 685 DURDURULAN FAALİYETLER – DİĞER FAALİYETLERDEN GELİR VE KAZANÇLAR İLE FİNANSAL GELİRLER 686 DURDURULAN FAALİYETLER – DİĞER FAALİYETLERDEN GİDER VE ZARARLAR İLE FİNANSAL GİDERLER (-) 687 DURDURULAN FAALİYETLERE İLİŞKİN DEĞER ARTIŞ VE SATIŞ KAZANÇLARI 688 DURDURULAN FAALİYETLERE İLİŞKİN DEĞER AZALIŞ VE SATIŞ ZARARLARI (-) 689
69 DÖNEM NET KÂRI (ZARARI)	69 DÖNEM NET KÂRI VEYA ZARARI
690. DÖNEM KÂRI VEYA ZARARI 691. DÖNEM KÂRI VERGİ VE DİĞER YASAL YÜKÜMLÜLÜK KARŞILIKLARI (-) 692. DÖNEM NET KÂRI VEYA ZARARI 697- YILLARA YAYGIN İNŞAAT ENFLASYON DÜZELTME HESABI 698- ENFLASYON DÜZELTME HESABI	690 SÜRDÜRÜLEN FAALİYETLER DÖNEM KARI VEYA ZARARI 691 SÜRDÜRÜLEN FAALİYETLER DÖNEM KARI YASAL VERGİ GİDERİ (-) 692 SÜRDÜRÜLEN FAALİYETLER ERTELENMİŞ VERGİ GELİR – GİDER ETKİSİ (±) 693 SÜRDÜRÜLEN FAALİYETLER DÖNEM NET KARI VEYA ZARARI 694 DURDURULAN FAALİYETLER DÖNEM KARI VEYA ZARARI (BU HESAP TFRS'Yİ UYGULAYAN İŞLETMELER TARAFINDAN KULLANILIR) 695 DURDURULAN FAALİYETLER DÖNEM KARI YASAL VERGİ GİDERİ (-) (BU HESAP TFRS'Yİ UYGULAYAN İŞLETMELER TARAFINDAN KULLANILIR) 696 DURDURULAN FAALİYETLER ERTELENMİŞ VERGİ GELİR – GİDER ETKİSİ (±) (BU HESAP TFRS'Yİ UYGULAYAN İŞLETMELER TARAFINDAN KULLANILIR) 697 DURDURULAN FAALİYETLER DÖNEM NET KARI VEYA ZARARI (BU HESAP TFRS'Yİ

	UYGULAYAN İŞLETMELER TARAFINDAN KULLANILIR) 698 699 DÖNEM NET KAR VEYA ZARARI
70 MALİYET MUHASEBESİ BAĞLANTI HESAPLARI	7/A SEÇENEĞİNDE MALİYET HESAPLARI 70 (700-701) MALİYET MUHASEBESİ BAĞLANTI HESAPLARI
700. MALİYET MUHASEBESİ BAĞLANTI HESABI 701. MALİYET MUHASEBESİ YANSITMA HESABI	700 MALİYET MUHASEBESİ BAĞLANTI HESABI 701 MALİYET MUHASEBESİ YANSITMA HESABI 70 (702-709) MALİYET OLUŞUM HESAPLARI (isteğe bağlı olarak kullanılabilir) 702 703 ÜRETİM (İMALAT) HESABI 704 CANLI VARLIK ÜRETİM HESABI 705 HİZMET ÜRETİM HESABI 706 YAPILMAKTA OLAN MADDİ DURAN VARLIK MALİYETLERİ HESABI 707 YAPILMAKTA OLAN MADDİ OLMAYAN DURAN VARLIK MALİYETLERİ HESABI 708 YAPILMAKTA OLAN YATIRIM AMAÇLI GAYRİMENKUL YATIRIM MALİYETLERİ HESABI 709
71 DİREKT İLK MADDE VE MALZEME GİDERLERİ	71 DİREKT İLK MADDE VE MALZEME MALİYETLERİ
710. DİREKT İLK MADDE VE MALZEME GİDERLERİ 711. DİREKT İLK MADDE VE MALZEME YANSITMA HESABI 712. DİREKT İLK MADDE VE MALZEME FİYAT FARKI 713. DİREKT İLK MADDE VE MALZEME MİKTAR FARKI	710 DİREKT İLK MADDE VE MALZEME GİDERLERİ 711 DİREKT İLK MADDE VE MALZEME GİDERLERİ YANSITMA HESABI 712 DİREKT İLK MADDE VE MALZEME FİYAT FARKLARI 713 DİREKT İLK MADDE VE MALZEME MİKTAR FARKLARI 714 715 716 717 718 719
72 DİREKT İŞÇİLİK GİDERLERİ	72 DİREKT İŞÇİLİK MALİYETLERİ
720. DİREKT İŞÇİLİK GİDERLERİ 721. DİREKT İŞÇİLİK GİDERLERİ YANSITMA HESABI 722. DİREKT İŞÇİLİK ÜCRET FARKLARI 723. DİREKT İŞÇİLİK SÜRE (ZAMAN) FARKLARI	720 DİREKT İŞÇİLİK GİDERLERİ 721 DİREKT İŞÇİLİK GİDERLERİ YANSITMA HESABI 722 DİREKT İŞÇİLİK ÜCRET FARKLARI 723 DİREKT İŞÇİLİK SÜRE (ZAMAN) FARKLARI 724 725 726 727 728 729
73 GENEL ÜRETİM GİDERLERİ	73 ÜRETİM GENEL MALİYETLERİ
730. GENEL ÜRETİM GİDERLERİ 731. GENEL ÜRETİM GİDERLERİ YANSITMA HESABI 732. GENEL ÜRETİM GİDERLERİ BÜTÇE FARKLARI 733. GENEL ÜRETİM GİDERLERİ VERİMLİLİK FARKLARI 734. GENEL ÜRETİM GİDERLERİ KAPASİTE FARKLARI	730 GENEL ÜRETİM GİDERLERİ 731 GENEL ÜRETİM GİDERLERİ YANSITMA HESABI 732 GENEL ÜRETİM GİDERLERİ BÜTÇE FARKLARI 733 GENEL ÜRETİM GİDERLERİ VERİMLİLİK FARKLARI 734 GENEL ÜRETİM GİDERLERİ KAPASİTE FARKLARI 736 DEĞİŞKEN GENEL ÜRETİM GİDERLERİ HESABI 737 DEĞİŞKEN GENEL ÜRETİM GİDERLERİ YANSITMA HESABI 738 SABİT GENEL ÜRETİM GİDERLERİ HESABI

	739 SABİT GENEL ÜRETİM GİDERLERİ YANSITMA HESABI
74 HİZMET ÜRETİM MALİYETİ	74 HİZMET ÜRETİM MALİYETLERİ
740. HİZMET ÜRETİM MALİYETİ 741. HİZMET ÜRETİM MALİYETİ YANSITMA HESABI 742. HİZMET ÜRETİM MALİYETİ FARK HESAPLARI	740 HİZMET ÜRETİM MALİYETLERİ 741 HİZMET ÜRETİM MALİYETLERİ YANSITMA HESABI 742 HİZMET ÜRETİM MALİYETLERİ FARK HESABI 743 744 745 746 747 748 749
75 ARAŞTIRMA VE GELİŞTİRME GİDERLERİ	75 ARAŞTIRMA VE GELİŞTİRME MALİYETLERİ
750. ARAŞTIRMA VE GELİŞTİRME GİDERLERİ 751. ARAŞTIRMA VE GELİŞTİRME GİDERLERİ YANSITMA HESABI 752. ARAŞTIRMA VE GELİŞTİRME GİDER FARKLARI	750 ARAŞTIRMA GİDERLERİ 751 ARAŞTIRMA GİDERLERİ YANSITMA HESABI 752 ARAŞTIRMA GİDERLERİ FARKLARI 753 GELİŞTİRME GİDERLERİ 754 GELİŞTİRME GİDERLERİ YANSITMA HESABI 755 GELİŞTİRME GİDERLERİ FARK HESABI 756 757 758 759
76 PAZARLAMA SATIŞ VE DAĞITIM GİDERLERİ	76 PAZARLAMA SATIŞ DAĞITIM MALİYETLERİ
760. PAZARLAMA SATIŞ VE DAĞITIM GİDERLERİ 761. PAZARLAMA SATIŞ VE DAĞITIM GİDERLERİ YANSITMA HESABI 762. PAZARLAMA SATIŞ VE DAĞITIM GİDERLERİ FARK HESABI	760 PAZARLAMA SATIŞ DAĞITIM GİDERLERİ 761 PAZARLAMA SATIŞ DAĞITIM GİDERLERİ YANSITMA HESABI 762 PAZARLAMA SATIŞ DAĞITIM GİDERLERİ FARKLARI 763 764 765 766 767 768 769
77 GENEL YÖNETİM GİDERLERİ	77 GENEL YÖNETİM GİDERLERİ
770. GENEL YÖNETİM GİDERLERİ 771. GENEL YÖNETİM GİDERLERİ YANSITMA HESABI 772. GENEL YÖNETİM GİDER FARKLARI HESABI	770 GENEL YÖNETİM GİDERLERİ 771 GENEL YÖNETİM GİDERLERİ YANSITMA H 772 GENEL YÖNETİM GİDER FARKLARI H 773 774 775 776 777 778 779
78 FİNANSMAN GİDERLERİ	78 BORÇLANMA MALİYETLERİ
780. FİNANSMAN GİDERLERİ 781. FİNANSMAN GİDERLERİ YANSITMA HESABI 782. FİNANSMAN GİDERLERİ FARK HESABI	780 FİNANSMAN GİDERLERİ 781 FİNANSMAN GİDERLERİ YANSITMA HESABI 782 FİNANSMAN GİDERLERİ FARKLARI 783 784 785 786 787 788 789
79 GİDER ÇEŞİTLERİ (7/B SEÇENEĞİ)	79 GİDER ÇEŞİTLERİ (7/B SEÇENEĞİ)

790. İLK MADDE VE MALZEME GİDERLERİ 791. İŞÇİ ÜCRET VE GİDERLERİ 792. MEMUR ÜCRET VE GİDERLERİ 793. DIŞARIDAN SAĞLANAN FAYDA VE HİZMETLER 794. ÇEŞİTLİ GİDERLER 795. VERGİ, RESİM VE HARÇLAR 796. AMORTİSMANLAR VE TÜKENME PAYLARI 797. FİNANSMAN GİDERLERİ 798. GİDER ÇEŞİTLERİ YANSITMA HESABI 799. ÜRETİM MALİYET HESABI	790 İLK MADDE VE MALZEME GİDERLERİ 791 İŞÇİ ÜCRET VE GİDERLERİ 792 MEMUR ÜCRET VE GİDERLERİ 793 DIŞARIDAN SAĞLANAN FAYDA VE HİZMETLER 794 ÇEŞİTLİ GİDERLER 795 VERGİ, RESİM VE HARÇLAR 796 AMORTİSMANLAR VE TÜKENME PAYLARI 797 FİNANSMAN GİDERLERİ 798 GİDER ÇEŞİTLERİ YANSITMA HESABI 799 ÜRETİM MALİYETİ HESABI
	8 DÖNEME İLİŞKİN DİĞER KAPSAMLI GELİRLER (GİDERLER) VE SERBEST HESAPLAR 80-83 DÖNEME İLİŞKİN DİĞER KAPSAMLI GELİRLER (GİDERLER) (BU GRUPLAR TFRS'Yİ UYGULAYAN İŞLETMELER TARAFINDAN KULLANILIR) 80 KAR VEYA ZARARDA YENİDEN SINIFLANDIRILMAYACAK DÖNEME İLİŞKİN DİĞER KAPSAMLI GELİRLER (GİDERLER)
	800 ÖZKAYNAK ARAÇLARINA İLİŞKİN DÖNEMDE ORTAYA ÇIKAN GERÇEĞE UYGUN DEĞER FARKLARI 801 MADDİ DURAN VARLIKLARA İLİŞKİN DÖNEMDE ORTAYA ÇIKAN YENİDEN DEĞERLEME ARTIŞLARI (AZALIŞLARI) 802 MADDİ OLMAYAN DURAN VARLIKLARA İLİŞKİN DÖNEMDE ORTAYA ÇIKAN YENİDEN DEĞERLEME ARTIŞLARI (AZALIŞLARI) 803 TANIMLANMIŞ FAYDA PLANLARINA İLİŞKİN DÖNEMDE ORTAYA ÇIKAN YENİDEN ÖLÇÜM KAZANÇLARI (KAYIPLARI) 804 ÖZKAYNAK ARAÇLARINA YAPILAN YATIRIMLARA İLİŞKİN DÖNEMDE ORTAYA ÇIKAN FİNANSAL RİSKTEN KORUNMA KAZANÇLARI (KAYIPLARI) 805 KREDİ RİSKİNDEKİ DEĞİŞİKLİĞE BAĞLI OLARAK FİNANSAL YÜKÜMLÜLÜĞÜN GERÇEĞE UYGUN DEĞERİNDE DÖNEMDE MEYDANA GELEN AZALIŞLAR (ARTIŞLAR) 806 807 ÖZKAYNAK YÖNTEMİ İLE DEĞERLENEN YATIRIMLARIN DÖNEMDE DİĞER KAPSAMLI GELİRİNDE KAYDETTİKLERİ GELİRLERDEN (GİDERLERDEN) KAR VEYA ZARARDA SINIFLANDIRILAMAYACAK PAYLAR 808 KAR VEYA ZARARDA YENİDEN SINIFLANDIRILMAYACAK DİĞER KAPSAMLI GELİRDE DÖNEMDE KAYDEDİLEN DİĞER GELİRLER (GİDERLER) 809 DÖNEMDE ORTAYA ÇIKAN KAR VEYA ZARARDA YENİDEN SINIFLANDIRILMAYACAK DİĞER KAPSAMLI GELİRLERE (GİDERLERE) İLİŞKİN VERGİLER (±)
	81 KAR VEYA ZARARDA YENİDEN SINIFLANDIRILACAK DÖNEME İLİŞKİN DİĞER KAPSAMLI GELİRLER (GİDERLER)

	<p>810 DÖNEMDE ORTAYA ÇIKAN YABANCI PARA ÇEVİRİM FARKLARI</p> <p>811 DÖNEMDE ORTAYA ÇIKAN NAKİT AKIŞ RİSKİNDEN KORUNMA KAZANÇLARI (KAYIPLARI)</p> <p>812 DÖNEMDE ORTAYA ÇIKAN YURTDIŞI İŞLETMEDEKİ NET YATIRIM RİSKİNDEN KORUNMA KAZANÇLARI (KAYIPLARI)</p> <p>813 GERÇEĞE UYGUN DEĞER FARKI DİĞER KAPSAMLI GELİRE YANSITILAN OLARAK SINIFLANDIRILAN FİNANSAL YATIRIMLARA İLİŞKİN DÖNEMDE ORTAYA ÇIKAN KAZANÇLAR (KAYIPLAR)</p> <p>814 OPSİYONLARIN ZAMAN DEĞERİNDE DÖNEMDE ORTAYA ÇIKAN DEĞİŞİKLİKLER</p> <p>815 FORWARD SÖZLEŞMESİNİN FORWARD BİLEŞENİNİN DEĞERİNDEKİ DÖNEMDE ORTAYA ÇIKAN DEĞİŞİKLİKLER</p> <p>816 DÖVİZ BAZLI FARKLARIN DEĞERİNDEKİ DÖNEMDE ORTAYA ÇIKAN DEĞİŞİKLİKLER</p> <p>817 ÖZKAYNAK YÖNTEMİ İLE DEĞERLENEREN YATIRIMLARIN DÖNEMDE DİĞER KAPSAMLI GELİRLERİNDE KAYDETTİKLERİ GELİRLERDEN (GİDERLERDEN) KAR VEYA ZARARDA SINIFLANDIRILACAK PAYLAR</p> <p>818 KAR VEYA ZARARDA YENİDEN SINIFLANDIRILACAK DİĞER KAPSAMLI GELİRDE DÖNEMDE KAYDEDİLEN DİĞER GELİRLER (GİDERLER) (±)</p> <p>819 DÖNEMDE ORTAYA ÇIKAN KAR VEYA ZARARDA YENİDEN SINIFLANDIRILACAK DİĞER KAPSAMLI GELİRLERE (GİDERLERE) İLİŞKİN VERGİLER (±)</p>
	<p>82 KAR VEYA ZARARDA YENİDEN SINIFLANDIRILACAK DİĞER KAPSAMLI GELİRLERE (GİDERLERE) İLİŞKİN YENİDEN SINIFLANDIRMA DÜZELTMELERİ</p>

	820 YABANCI PARA ÇEVİRİM FARKLARINA İLİŞKİN YENİDEN SINIFLANDIRMA DÜZELTMELERİ 821 NAKİT AKIŞ RİSKİNDEN KORUNMA KAZANÇLARINA (KAYIPLARINA) İLİŞKİN YENİDEN SINIFLANDIRMA DÜZELTMELERİ 822 YURTDIŞI İŞLETMEDEKİ NET YATIRIM RİSKİNDEN KORUNMA KAZANÇLARINA (KAYIPLARINA) İLİŞKİN YENİDEN SINIFLANDIRMA DÜZELTMELERİ 823 GERÇEĞE UYGUN DEĞER FARKI DİĞER KAPSAMLI GELİRE YANSITILAN OLARAK SINIFLANDIRILAN FİNANSAL YATIRIMLARA İLİŞKİN KAZANÇLAR (KAYIPLAR) YENİDEN SINIFLANDIRMA DÜZELTMELERİ 824 OPSİYONLARIN ZAMAN DEĞERİNDEKİ DEĞİŞİKLİKLERE İLİŞKİN YENİDEN SINIFLANDIRMA DÜZELTMELERİ 825 FORWARD SÖZLEŞMESİNİN FORWARD BİLEŞENİNİN DEĞERİNDEKİ DEĞİŞİKLİKLERE İLİŞKİN YENİDEN SINIFLANDIRMA DÜZELTMELERİ 826 DÖVİZ BAZLI FARKLARIN DEĞERİNDEKİ DEĞİŞİKLİKLERE İLİŞKİN YENİDEN SINIFLANDIRMA DÜZELTMELERİ 827 ÖZKAYNAK YÖNTEMİ İLE DEĞERLENEN YATIRIMLARIN DİĞER KAPSAMLI GELİRLERİNDE KAYDETTİKLERİ GELİRLERDEN (GİDERLERDEN) KAR VEYA ZARARDA SINIFLANDIRILACAK PAYLARA İLİŞKİN YENİDEN SINIFLANDIRMA DÜZELTMELERİ 828 KAR VEYA ZARARDA YENİDEN SINIFLANDIRILACAK DİĞER KAPSAMLI GELİRDE KAYDEDİLEN DİĞER GELİRLERE (GİDERLERE) İLİŞKİN YENİDEN SINIFLANDIRMA DÜZELTMELERİ 829 KAR VEYA ZARARDA YENİDEN SINIFLANDIRILACAK DİĞER KAPSAMLI GELİRLERE (GİDERLERE) İLİŞKİN VERGİLER YENİDEN DEĞERLEME DÜZELTMELERİ
	83 DİĞER KAPSAMLI GELİRLERE (GİDERLERE) İLİŞKİN DİĞER DÜZELTMELER
	830 831 NAKİT AKIŞ RİSKİNDEN KORUNMA KAZANÇLARINA (KAYIPLARINA) İLİŞKİN DİĞER DÜZELTMELER 832 833 GERÇEĞE UYGUN DEĞER FARKI DİĞER KAPSAMLI GELİRE YANSITILAN OLARAK SINIFLANDIRILAN FİNANSAL YATIRIMLARDAN KAZANÇLARA (KAYIPLARA) İLİŞKİN DİĞER DÜZELTMELER 834 835 836 837 838 839
	84-89 SERBEST HESAPLAR
	9 FİNANSAL TABLO DIŞI BİLGİ HESAPLARI (NAZİM HESAPLAR) İhtiyaca göre hesaplar açılır.

