

Yeni Bulgular Işığında Tire Kutu Han

Ertan DAŞ*

ÖZ

İzmir'in güneydoğusunda yer alan ve tarihi süreç içinde Teira, Tyrha, Thyeira gibi çeşitli adlarla anılan kent, İzmir'in büyük nüfuslu ilçelerinden biridir. Hititler döneminde kurulduğu, Lidya, Pers, Helen, Roma ve Bizans dönemlerinde bölge için önemli kentlerden biri olduğu bilinmektedir. 1308'e kadar Bizans ve Türkler arasında sık sık el değiştiren kent 1308 den itibaren kalıcı olarak Türk egemenliğine girmiş, 1390'da Aydınogulları Beyliği'ne son veren Yıldırım Bayezid döneminde bir Osmanlı kenti olmuştur.

15. ve 16. yüzyıllarda kentteki ticari canlılık sonucu han yapıları, pazar ve çarşı oluşumları hızlı bir şekilde artarak, şehrin kuzeyine doğru ilerlemiştir. Günümüzde ticari faaliyetler açısından halen aktif olan bölge, Bizans, Beylikler ve Osmanlı dönemlerinde de canlı bir ticari merkez konumunda olmuştur.

Kentte, Beylikler ve Osmanlı dönemlerinden kalan çok sayıda eser vardır. Kentlerin gelişim düzeylerini göstermesi açısından son derece önemli olan yapı tiplerinden biri de şehir içi hanlarıdır. Tire'de, 15-16. yüzyıllarda inşa edilmiş otuza yakın handan yalnızca beşi günümüze ulaşabilmiştir. Bu yapılardan biri de, 15. yüzyılın ikinci çeyreğinde inşa edildiği bilinen avlulu, iki katlı ve iki katı revaklı bir şemaya sahip Kutu Han'dır. 2013 yılında, ahırın bir kısmı ile avluda kazı ve temizlik çalışmaları yapılmış, yıkılan bölümlerin özgün temelleri ortaya çıkarılmıştır. Bu verilere dayanılarak hazırlanan restorasyon projesi doğrultusunda 2016 yılında restorasyon çalışmaları başlamış, ancak uygulamalar sırasında yapının plan şemasını etkileyecek, mimari unsurlarında önemli değişikliklere neden olacak yeni bulgulara ulaşılmıştır. Giriş açıklığı, avlu, üst kata çıkışı sağlayan iki merdiven ve üst kat revakı bu değişikliklerin ana noktalarıdır.

Bu bildiriye, daha önce yapılan çalışmalarda önerilen giriş açıklığı ve üst kat revakı gibi bazı unsurlar, restorasyon çalışmaları sırasında ortaya çıkan izler doğrultusunda, yeniden ele alınmış ve benzer örneklerle karşılaştırılarak değerlendirilmeye çalışılmıştır.

Anahtar Kelimeler: Tire, Kutu Han, Osmanlı, Ticaret, Mimari, Tahtakale

* ertan.das@ege.edu.tr

Kutu Han In The Light Of New Finding

Ertan DAŞ*

ABSTRACT

Located in the southeast of Izmir, and called by various names such as Teira, Tyrha, Theira in the historical process, this city is one of the most populated districts of Izmir. Established during the Hittite period, the city is known as one of the most important places of the region. In the Lydian, Persian, Hellenistic, Roman and Byzantine periods. The city which was ruled either by Byzantine or Turks until 1308, accepted Turkish sovereignty permanently in 1308 and became an Ottoman city under the rule of Bayezid I (Sultan Bayezid) who ended Emirates of Aydınoğulları in 1390.

As the result of commercial dynamism in the 15th and 16th century the emergence of hans, bazaars and markets rapidly spread to the north of the city. The area, still active in terms of commercial activities today, has also been known an a dynamic commercial center in the Byzantine, Emirates and Ottoman periods.

In the city there are many structures left from the Emirates and Ottoman periods. City hans are one of the most important structure types that show the levels of the city developments. In Tire, only five of 30 hans built in the 15th and 16th century have survived. One of these structures is the Kutu Han, which has a courtyard, two-storey and two-storey portiko and is known to have been built in the second quarter of the 15th century. In 2013, during the excavation work of the courtyard and a part of the barn the original foundations of the demolished parts were unearthed. Based on these data, a restoration project was prepared and the restoration work started in 2016. During the implementations, new findings were reached that will affect the plan layout and cause significant changes in architectural elements. The entrance, the courtyard, the two stairways leading to the upstairs and the upstairs portiko are the main points of these changes.

In this paper, new findings that emerged in Kutu Khan will be evaluated and compared with contemporary examples. In addition, the proposed new function of the structure will be discussed after the restoration.

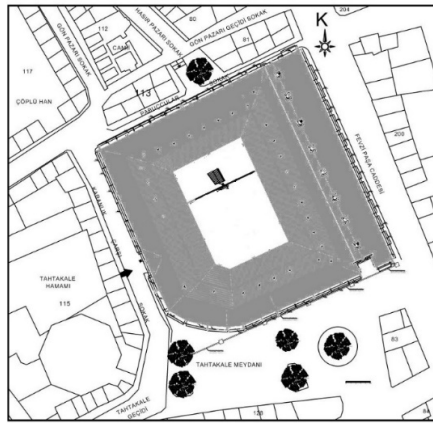
Keywords: Tire, Kutu Han, Osmanlı, Commerce, Architecture, Tahtakale

Tire, güneyinde Güme Dağı'na sırtını yaslamış konumu ve kuzeyinde Küçük Menderes'in suladığı verimli havzasıyla, Beylikler ve Osmanlı dönemlerinin gelişmiş kentlerinden biridir. Kent, Batı Anadolu Bölgesi'ndeki bu coğrafi konumu ve zengin tarımsal ürün yelpazesıyla ticari açıdan da önemini hep korumuştur. Aydınogulları Beyliği döneminde başkentlik yapmış, Osmanlı Dönemi'nde ise Aydın Sancağı'nın merkezi olmuştur.¹ 15. ve 16. yy'larda İzmir henüz bir kasaba durumunda iken Tire, siyasi ve ticari açılardan önemli bir merkezdir. Osmanlı döneminde bir darphaneye sahip olması; coğrafi konumu nedeniyle tarım çeşitliliği ve çevresindeki bölgelere göre merkezi konumu, ticari faaliyetlerde de aktif rol oynamasını sağlamıştır. Kentin bu avantajları, özellikle 15-16.yüzyıllarda çok sayıda şehir içi hanı inşa edilmesine ve pazarlar kurulmasına gerekçe olmuştur.

Tire hanları ticaretin yoğun olduğu bölge olan Tahtakale Semti ve çevresinde inşa edilmiştir (Şek.1). Sicil kayıtlarına göre bu bölge Bizans döneminde de ticari öneme sahiptir.² 15. ve 16. yüzyıllarda Kentteki ticari hareket ile birlikte hanlar, pazar ve çarşılar hızla artarak, şehri kuzey istikametinde genişlemeye zorlamıştır. Bizans, Beylikler ve Osmanlı dönemlerinde olduğu gibi günümüzde de ticari faaliyetler açısından halen aktif olan bir bölgedir.³

17. yüzyılda Tire'ye gelen Evliya Çelebi, han sayısını 27 olarak verirken,⁴ 1908 Tarihli Aydın Vilayeti Salnamesi han sayısını 14 olarak vermektedir. Evliya Çelebi'nin verdiği sayıyla örtüşen Vakıf kayıtlarında Tire'de inşa edilmiş 27 han hakkında bilgi verilmektedir.⁵ Ancak bu yapılardan günümüze sadece Çöplü Han (15. yy), Kutu Han (15. yy), Bakır Han (16. yy), Ali Efe Hanı (16.yy) ve Lütfü Paşa Hanı (16. yy ortası) kısmen ulaşabilmiştir.⁶

Güney cephesiyle Tahtakale Meydanı'na bakan Kutu Han'ın, doğusunda Arasta ve Fevzi Paşa Caddesi, kuzeyinde Pabuççular Sokak ve batısında Karanlık Çarşı Sokak yer almaktadır. İnşa kitabesi yoktur. 1441-42 tarihli vakfiyesinden hareketle Aydın Sancak Beyi Halil Yahşi Bey tarafından 1426-1442 yılları arasında inşa ettirildiği söylenebilir.⁷



Şek.1-Kutu Han, Yerleşim planı.

¹ Tire'de Beylikler Dönemi mimarisıyla ilgili genel bir değerlendirme için bk. Daş, 2017: 193.

² Bilgi için bk. Tire Rehberi, 2008: 42.

³ Kentin Beylikler döneminden itibaren gelişimi hakkında daha fazla bilgi için bk. Yüksel, 2014: 19-33.

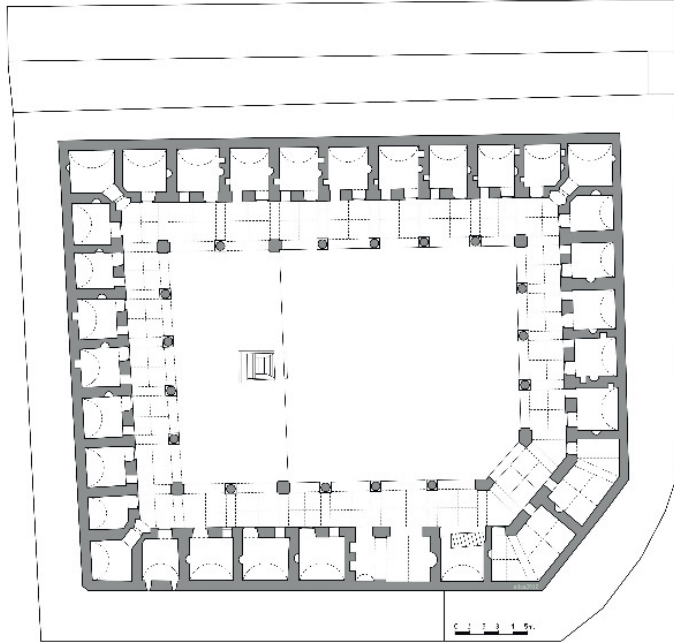
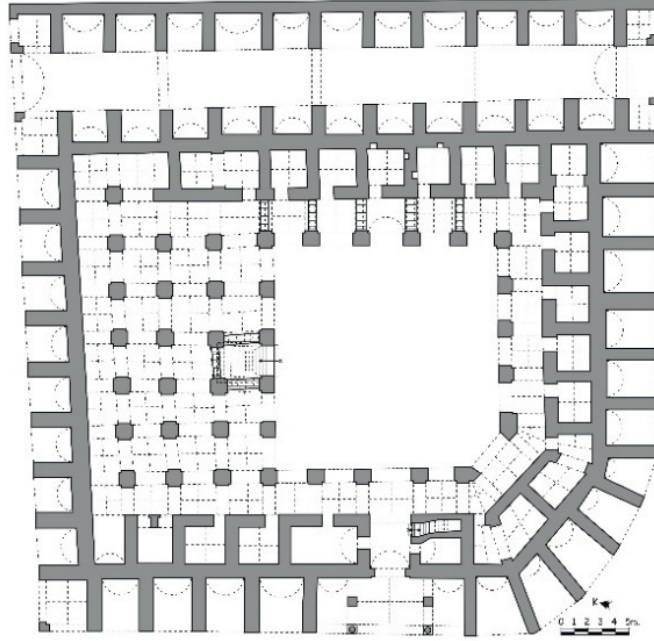
⁴ Evliya Çelebi 1985:562.

⁵ Tire ile ilgili Vakıf kayıtları hakkında ayrıntılı bir çalışma için bk. Armağan 2003:162.

⁶ Tire hanları ile ilgili kısa bilgiler veren broşür niteliğindeki yayınlar dışında, bütüncül olarak bilimsel bir yayın yoktur. Biri lisans, üçü yüksek lisans olmak üzere toplam dört tez çalışmasında ele alınmış ve mimari özellikleri değerlendirilmiştir. (Gürboğa, 1985: 8-11; Özer, 1992: 60; Tüzüner, 1993: 24-36; Çulcu, 2005: 66.) Tire Belediyesi tarafından yayınlanan, Tire yapılarıyla ilgili bir envanter çalışmasında, S. Çulcu'nun çalışmasındaki hatalı plan tekrar edilmiştir. (Gür - Dönmez, 2017: 177).

⁷ M. Özer, vakfiye metninden hareketle inşa tarihi olarak 1429 yılını vermiş (Özer,1992:60); Tire'li bir öğretmen olan A. Levent Ertekin ise aynı tarihi tekrar etmiş ve vakfiye metnini de yayınlamıştır. Metinde hanın adı zikredilmektedir, ancak inşa tarihiyle ilgili bir kayıt yoktur (han ile ilgili bilgi ve vakfiye metni için bk Ertekin, 2008:14-35). Bu nedenle yapı, Halil Yahşi Bey'in Sancak Beyi olduğu 1426 ile Vakfiye tarihi olan 1442 yılları arasında inşa edilmiş olduğunu söylemek daha doğru olacaktır.

Kareye yakın dikdörtgen bir alan üzerine oturan yapı, Osmanlı dönemi şehir içi hanları içinde, *avlulu, iki katlı, iki katı da revaklı* hanlar grubundandır.⁸ Dört yönden dükkanlarla çevrelenmiş olan yapının güney cephesi bitişiğindeki dükkanlar, günümüzde de canlı bir ticaret alanı olan Tahtakale meydanına; doğu cephesi bitişiğindeki dükkanlar arastaya; kuzey ve batı cephesindeki dükkanlar ise birer sokağa açılmaktadır. Yapının eyvan şekilli girişi batı cephesi üzerindedir (Şek. 2, Fot. 1, 2).



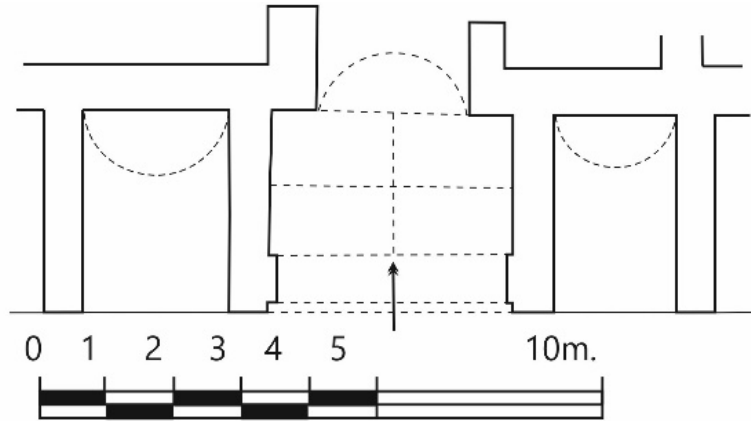
Şek.2-Kutu Han, alt ve üst kat planları.

2012 yılında yapılan kazı ve temizlik çalışmalarıyla⁹ elde edilen veriler doğrultusunda bir restorasyon projesi hazırlanmış¹⁰ ve rölöve, restitüsyon ve restorasyon projeleri İzmir II Numaralı Koruma Bölge Kurulu'nca onaylanmıştır. Onaylı proje doğrultusunda 2015 yılında başlayan restorasyon çalışmaları sırasında ortaya çıkan yeni bulgular, rölöve, restitüsyon ve restorasyon projelerinde revizyona gidilmesini zorunlu kılmıştır. Ortaya çıkan ve projede değişikliğe sebep unsurlarla ilgili tespitler 4 ana başlık altında değerlendirilebilir.

1. Giriş açıklığı ve çevresindeki bulgular,
2. Avlu zemininde tespit edilen su künkleri, büyük havuz ve fıskiye havuzu ile ilgili izler,
3. Güney revakın doğu kesimindeki su deposu ile ilgili izler;
4. Üst kata çıkış merdivenlerine ait izler
5. Üst kat revakının bulunduğu alanlarda yapılan zemin çalışmaları sırasında tespit edilen sütun ve sütun altlıkları ile ilgili izler.

1- Restorasyon çalışmaları sırasında, mevcut izlerden üzeri haç tonozlu olduğu tespit edilen giriş eyvanının iki yanında yer alan muhdes duvarların kaldırılması sonucu ortaya çıkan yeni veriler, giriş eyvanının daha önce öngörülen durumunu da yeniden değerlendirme gereğini doğurmuştur (Fot.3,4,5). Çalışmalardan önce, iki yanı kapalı, bir yanıyla sokağa açılan, üzeri haç tonozla örtülü bir giriş eyvanı şeklinde tahmin edilmiş ve restitüsyonu bu şekilde yapılmıştı (Şek.3). Çalışma öncesi, giriş eyvanının dip duvarında görülen mevcut tonoz izleri, ahır ve revak birimlerinde olduğu gibi, eyvanın da bir haç tonozla örtülü olduğunu göstermekteydi. Eyvanın iki yanındaki mekanların örtüsü yıkılmış olmakla birlikte, bu cephedeki diğer mekanların örtüsüyle uyumlu olarak, doğu-batı yönlü beşik tonozla örtülü olduğunu gösteren izler, her iki yandaki mekanın dip duvarları üzerinde görülebilmekteydi.

Restorasyon çalışmaları sırasında, giriş eyvanının her iki yanında, iki uçta in-situ halinde birer sütun parçası ve ortada birer paye kalıntısı tespit edilmiştir (Şek.4). Altlıklarıyla birlikte ortaya çıkarılan sütunlar ve payelerle ilgili yeni bulgulardan yola çıkarak, girişin önünde haç tonoz örtülü bir eyvanın yer aldığı, eyvanın iki yanındaki beşik tonozlu mekanların, ortada birer paye, doğuda han duvarı ve batıda birer sütun üzerine oturan ikişer kemerle giriş eyvanına açıldığı söylenebilir (Şek.5).¹¹

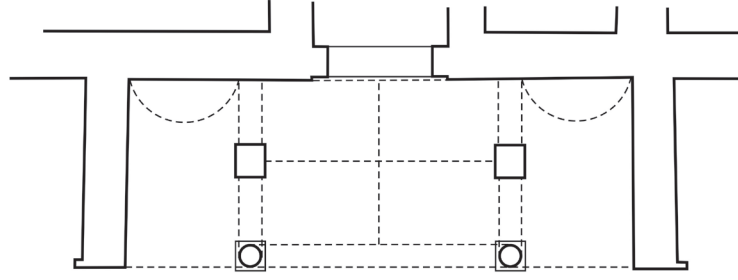


Şek.3-Çalışma öncesi giriş eyvanı.

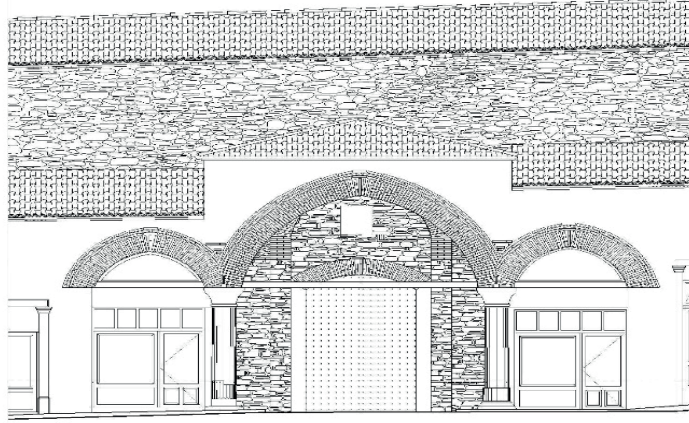
⁹ Kazı ve temizlik çalışmalarında elde edilen veriler, 16-18 Eylül 2015 tarihleri arasında Napoli'de yapılan 15. Uluslararası Türk Sanatları Kongresi'nde "Tire Kutu Han Kazısı ve Tire Hanları'nın Kentsel Gelişime Etkisi" adlı bir bildiri ile tarafımdan değerlendirilmiştir.

¹⁰ İdea Mimarlık tarafından hazırlanan rölöve, restitüsyon ve restorasyon projelerini kullanmama izin veren Y.Mimar Bengü Çaklı'ya teşekkür ederim.

¹¹ Cepheye üçlü bir giriş şeklinde yansıyan bu düzene, Batı Anadolu bölgesindeki pek çok konutta da rastlanmaktadır. Bilgi, ayrıntılı bir karşılaştırma ve fotoğraf için bk. Gürsoy, 2015: 499-520.



Şek.4-Çalışma sonrası giriş eyvanı restitüsyonu.



Şek.5-Giriş eyvanı (restorasyon projesinden).

Anadolu'da, girişi eyvan şeklinde düzenlenmiş pek çok han yapısı mevcuttur. Ancak, giriş eyvanının iki yanında yer alan mekanlarla, bir ya da iki açıklık aracılığıyla iletişim içinde olduğu örnek sayısı azdır, ve Sivas *Behrampaşa Hanı* (1576)¹² ve *Beypazarı Sulu Hanı*'nda (17. yy. başları)¹³ olduğu gibi çevresinde dükkanların bulunmadığı örneklerde dışa taşkın bir taçkapı şeklinde, *Ankara Hasan Paşa Hanı* (1508-1511),¹⁴ *Edirne Rüstem Paşa Hanı* (1554),¹⁵ *Tokat Deve Hanı* (16. yy.),¹⁶ *Menemen Taş Han* (17. yy. ilk yarısı),¹⁷ *İzmir Çakaloğlu Hanı* (1805-1806)¹⁸ (güney girişi) gibi dükkanlı örneklerde ise eyvan şeklinde düzenlenmiştir. Bunların içinde, Edirne Rüstem Paşa Hanı, Menemen Taş Han ve Ankara Hasan Paşa Hanı'nda giriş eyvanı birer kemerle iki yandaki birimlere bağlanmıştır. Yan birimlere kemerlerle bağlanması açısından yukarıdaki örneklerle benzeyen Tire Kutu Han'daki uygulama, çift kemerli oluşuyla diğer örneklerden ayrılmaktadır. Giriş eyvanının iki yanındaki mekanlar dışında çevresinde başka dükkan bulunmayan Menemen Taş Han'daki çift kemerli uygulama,¹⁹ Kutu Han'a en çok benzeyen örnektir.

¹² Bilgi için bk. Acun, 1988: 189.

¹³ Bilgi ve plan için bk.Yavuz, 1999: 67-68.

¹⁴ Bilgi ve plan için bk. Ersoy, 1992:39-52.

¹⁵ Bilgi ve plan için bk. Cantay, 1988:369-392.

¹⁶ Plan ve bilgi için bk. Aksulu, 1995:65-77. Yakın zamanda yapılan restorasyon çalışmaları sırasında girişin iki yanında sıralı mekanlar ortaya çıkmış ve izlerden hareketle mekanlar yeniden inşa edilmiştir.

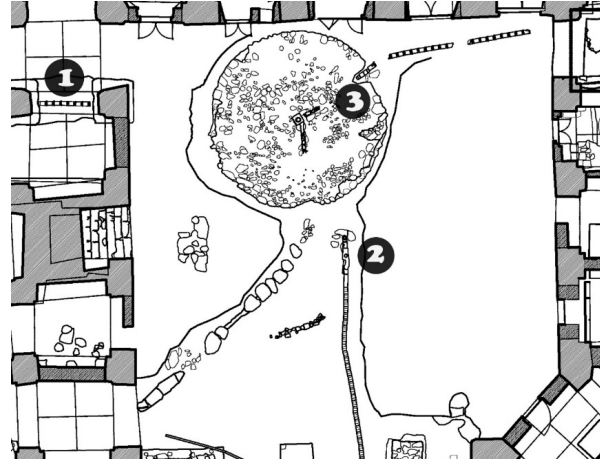
¹⁷ Plan için bk. Vakıflar İzmir Bölge Müd. Arşivi.

¹⁸ Bilgi ve plan için bk. Ersoy, 1991:58.

¹⁹ Yakın zamanda yapılan onarımlar sırasında yapının girişi ve cephe özellikleri ciddi biçimde değiştirilmiştir.

2-Ahırda ve zemin kat güney revakında bağlantıları belli olmayan su künkleri ortaya çıkarılmıştır (Şek.6, Fot.6). Özellikle ahırın doğu kanadında, avluya açılan ilk mekanın yakınında, kuzey güney doğrultusunda ilerleyen künk sistemi, handan daha önceki bir dönemle ilişkilendirmemize neden olmaktadır.²⁰ Nitekim, payeye kadar ilerleyen künk, paye nedeniyle kesintiye uğramakta ve payenin diğer yüzünden tekrar devam etmektedir. Bu durum, var olan bir sistemin üzerine, payelerin denk geldiği hatlar üzerindeki künkler tahrip edilerek hanın inşa edildiğini doğrulamaktadır. Ahırda tespit edilen bu künk hattı, avluda yapılan çalışmalar sırasında izlerini ortaya çıkarılan büyük bir havuza yönelmektedir.

Avlu zemininde yapılan temizlik çalışmalarında sırasında, avlunun ortasında yer alan ve çokgen bir şadırvana ait²¹ olduğunu düşündüğümüz izler ile avlunun kuzeydoğusunda, doğu revakının hemen önünde yer alan ve yapıdan önceki bir döneme işaret eden büyük bir havuza ait izler²² şeklinde özetlenebilecek veriler elde edilmiştir (Şek.6).



Şek.6-Avlu'da ortaya çıkarılan izler.

Avlunun yaklaşık ortasında kayrak taşlarıyla kaplı, kısmen günümüze ulaşabilmiş bir zemin ve bir su künküne ait ağız, fiskiye havuzuyla ilişkili olmalıdır. Ağızla bağlantılı künk hattı, batı istikametinde ilerleyerek giriş eyvanından sokağa kadar devam etmektedir (Fot.7-9). Künk hattının nihai bağlantısı kesin olarak tespit edilememiş olmakla birlikte, sokağın diğer tarafında yer alan Tahtakale Hamamı doğrultusunda ilerlediği gözlemlenmiştir.²³ Çalışmalar sırasında, kayrak taş kaplı zeminin yakın çevresinde, çokgen bir yapıya işaret eden mermer parçaların ortaya çıkması, buradaki izlerin bir fiskiye havuzuyla ilişkilendirilebileceği konusunda yol gösterici olmuştur. Mermer parçalar çokgen havuzun bir yüzünün ölçüsünü vermekte, dirsek yapan kısımların açısı ise bir sekizgeni tamamlamaktadır.

Osmanlı dönemi şehir içi hanlarının pek çoğunda avlu ortasında ya da ortaya yakın bir kısmında bir fiskiye havuzuna yer verildiği görülmektedir. Bursa hanlarından 1340 yılında inşa edilmiş olan *Emir Hanı*'nda ongen,²⁴ *Arabacılar Hanı* olarak da bilinen, 15. yüzyılın ilk yarısında inşa edilmiş olan *İpek Hanı*'nda sekizgen,²⁵ 1491'de inşa edilmiş olan *Tuz Hanı*'nda altıgen,²⁶ şekilli birer fiskiye havuzu vardır.

²⁰ 6 numaralı şekil üzerinde 1 numara ile işaretlidir.

²¹ 6 numaralı şekil üzerinde 2 numara ile işaretlidir.

²² 6 numaralı şekil üzerinde 3 numara ile işaretlidir.

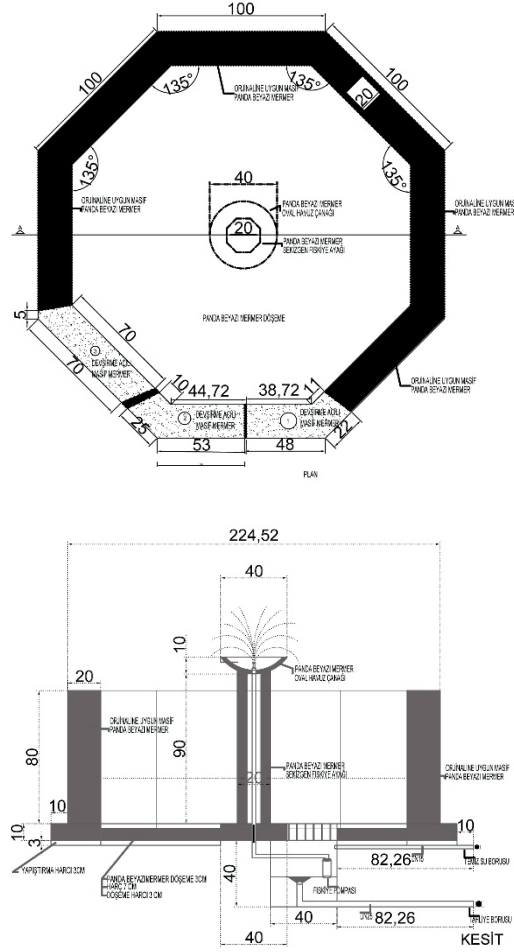
²³ Tahtakale Hamamı, Kutu Han gibi Halil Yahşi Bey'in vakıfları arasındadır. Hamam ve Vakfiye ile ilgili bilgi için bk. Çakmak, 2002:51; Ertekin, 2008:28.

²⁴ Emir Hanı ile ilgili bilgi ve plan için bk. Ayverdi, 1966:96; Yalman, 1984, 91.

²⁵ Yapı ile ilgili bilgi ve plan için bk. Ayverdi, 1972.

²⁶ Bilgi için bk. VGM., 1983: 343.

1570 tarihli *Edirne Rüstem Paşa Kervansarayı*'nda²⁷ onaltıgen bir havuz, İstanbul'da 1763 tarihli *Laleli Taş Han*'in²⁸ avlusunda, İpek Hanı'nda olduğu gibi sekizgen bir havuz yer almaktadır. Öküz Mehmet Paşa'nın Kuşadası'nda 1618 tarihinde yaptırdığı kendi adıyla anılan kervansarayda,²⁹ avlunun güney kenarı yakınındaki kare şekilli havuzu ile farklı bir örnek olarak dikkat çekmektedir. Bazıları onarımlar sonucu çeşitli değişikliklere uğramış olmakla birlikte, Türk mimarisinde "Fıskiye Havuzu" yalnızca hanlarda değil bir avluya sahip, cami, medrese gibi yapıların çoğunda ve hamamların soyunmalık kısımlarında genellikle inşa edilen bir unsurdur. Avluya hareket sağlamasının yanı sıra dinlendirici ve estetik özellikleriyle ön plana çıkan fıskiye havuzu uygulamasının en yakın örnekleri, Tire yapılarından *Karakadı Mecdeddin*,³⁰ *Molla Arap*³¹ ve *Yavukluoğlu*³² külliyelerinde cami ile medresenin ortak avlusunda görülmektedir.



Şek.7-Fıskiye havuzunun mevcut parçalara göre restitüsyonu (restorasyon projesinden).

²⁷ Bilgi için bk. Aslanapa, 1949: 89.

²⁸ Bilgi için bk. Güran, 1978: 138.

²⁹ Yapıyla ilgili bilgi, plan ve fıskiye havuzuyla ilgili bir tartışma için bk. Kuyulu, 2001: 179-185.

³⁰ Bilgi ve plan için bk. Aslanoğlu, 1978: 17.

³¹ Bilgi ve plan için bk. Aslanoğlu, 1978: 61; Demiralp, 1999: 120; Daş, 2017: 95-115.

³² Bilgi ve plan için bk. Aslanoğlu, 1978: 52; Demiralp 1999: 178.

Avluda ortaya çıkarılan diğer bir unsur da, kuzeydoğu köşe yakınlarındaki daire şekilli bir başka havuz kalıntısıdır (Şek.6, Fot.7). Doğu kanat üzerindeki revak ve mekanlara girişi önemli ölçüde engelleyen bir konumdaki havuz, büyük oranda tahrip olmuş durumdadır. Havuzun zemin döşemesi altındaki tabliye, havuzu besleyen ve tahliye eden su künkleri ile merkezinde taş bir maksem günümüze ulaşabilmiştir. Havuza su taşıyan künkler, güneydoğu istikametinden makseme kadar takip edilebilmektedir. Havuzdan ahıra doğru ilerleyen, ancak büyük bir kısmı günümüze ulaşamadığı anlaşılan iki künk hattı, havuz suyunun tahliyesi ya da başka bir yere nakliyesini sağlayan kanallar olmalıdır. Hanın inşasından önce var olduğu anlaşılan ve ahırdaki iki paye arasında izlerine rastladığımız künk hattı ile bağlantılı olan avludaki büyük havuzun da handan önce yapılmış olduğunu söylemek yanlış olmayacaktır.

3-Güney revakının doğu ucunda, revak zemini oyularak oluşturulmuş, yaklaşık 1 metre derinliğinde sarnıç/su deposu (?) benzeri bir çukur tespit edilmiştir (Fot.8). Çukurun, günümüze ulaşabilen yan duvarlarının ve zemininin sıvanarak sızdırmazlık sağlanmış olması, başka bir ipucu elde edilememiş olmakla birlikte, demirci, nalbant gibi suyla ilgili bir iş koluna ait olabileceği fikrini doğurmuştur. Revakı işgal eden bu su deposunun ilk yapıyla ilişkili olmadığı açıktır. Bir “dönem eki” olarak kabul edilebilecek bu unsurun tamamen kapatılması yerine duvarlarının onarılarak üzerinin ahşap çerçeveli kırılmaz bir camla örtülmesi, farklı işlev kazandırılmış yapılarda çağdaş sergileme yöntemi olarak uygun bir yaklaşımdır.

4-Üst kata çıkış yapının batı cephesi üzerinde yer alan giriş holünün güneyinde ve avlunun kuzey kanadı ortasında yer alan birer merdivenle sağlanmaktadır. Restorasyon öncesi yapılan kazı ve temizlik çalışmaları sırasında avludan üst kata çıkışı sağlayan merdivenin önünde, toprak altında kalmış iki basamak tespit edilmişti. Bu iki basamağın zamanla tahrip olması nedeniyle, alt basamağın yerine devşirme bir taş, üst basamağın ise andezit taştan devşirme bir sütun parçası yerleştirilerek takviye edildiği; söz konusu iki basamağın ahırın avluya bakan duvarından avlu içine taşıntı yaptığı görülmüştü.

Anadolu’da inşa edilmiş Osmanlı Dönemi’nin şehir içi hanlarından pek çoğunda üst kata çıkışı sağlayan merdivenler girişin avluya bakan cephesindeki revak içinden sağlanmıştır.³³ Bursa, Emir Hanı (1340), Bursa, İpek Hanı (1419-1421), Edirne, Rüstem Paşa Hanı (1570), Tire, Bakır Han (16. yy).

Merzifon, Taş Han (17yy.), İzmir, Kızlarağası Hanı (1744)³⁴ gibi yapılar bu gurubun örneklerinden bazılarıdır. Edirne Rüstem Paşa Hanı’nda, kuzey girişinin avluya bakan revakı içinden ve ayrıca doğu revakı ortasından üst kata çıkış için merdiven inşa edilmiştir. Tire, Kutu Han’da, giriş holünün güney duvarı üzerinde yer alan merdiven mimari özellikleri açısından değerlendirildiğinde, buradaki mekanın bir kısmının sonradan işgal edilerek merdivene dönüştürüldüğü anlaşılmaktadır. Ahırın avluya bakan cephesi ortasındaki birimi işgal eden diğer merdivenin de sonraki bir dönemde inşa edilmiş olabileceğine dair veriler mevcuttur. En belirgin verilerden biri merdiven bloğunun arkasında, doğu, batı ve kuzeydeki kemerlerin arasına inşa edilen muhdes perde duvarları ve basamakların rıhtlarıdır. Ayrıca, merdiven basamaklarının avlu içine taşması alışılmış bir uygulama değildir. Bu tür bir uygulamanın avludaki sirkülasyona zarar vereceği açıktır.

³³ Osmanlı dönemi şehir içi hanlarıyla ilgili ayrıntılı bir değerlendirme için bk. Ersoy 1994.

³⁴ İzmir hanlarında merdiven uygulaması ve diğer özelliklerle ilgili ayrıntılı bilgi için bk. Ersoy 1991; Atay 2003.

5- Yapının üst katına, giriş eyvanının sağına ve ahır cephesinin avluya bakan ortasına yerleştirilmiş birer merdiven aracılığıyla ulaşılmaktadır. Üst kat revakının bulunduğu alanlarda yapılan zemin çalışmaları sırasında, çeşitli yayınlarda önerilenden farklı unsurlar tespit edilmiştir. Han ile ilgili yapılan söz konusu çalışmalarda revak kemerlerinin oturduğu paye sistemi, yapının bütününde uygulanan sistemle paralel olarak düşünülmüş ve aynı şekilde önerilmiştir.³⁵ Nitekim üst katın kuzeydoğu ve güneydoğu köşelerinde günümüze büyük oranda sağlam olarak ulaşan payeler, daha önce yapılan çalışmalardaki restitüsyon önerilerini destekler nitelikteydi. Ancak, zemin çalışmalarında üst katın kuzey, doğu ve güney revaklarındaki sütunların oturduğu altlıklar ile bazı sütun parçalarının tespit edilmesi üst kat revak düzeninin yeniden değerlendirilmesini gerekli kılmıştır (Fot.12).



Şek.8-Doğu-batı kesiti (restorasyon projesinden).

Üst kat revakının kuzeydoğu ve güneydoğu köşelerinde yer alan kemerlerin alt kattakilerle aynı özellikleri taşıyan payeler üzerine oturduğu kesindir. Aynı şekilde, zemin çalışmaları sırasında güneybatı köşede de "L" şekilli payelere ait izlerin tespiti, üst katı dört yönden çevreleyen revakın köşelerde paye, aralarda ise sütunlardan oluştuğu sonucuna ulaştırmaktadır (Fot.13). Avlunun doğu ve güney kanatlarında, alt kat payelerinin üst hizasında, in-situ halinde tespit edilen sütun altlıkları ile gerek yerinde gerekse avlu içinde ele geçirilen sütun parçaları bu düşünceyi desteklemektedir.

KAYNAKÇA

- Acun, H.,1988. "Sivas ve Çevresi Tarihi eserlerinin Listesi ve Turistik Değerleri", Vakıflar Dergisi, S.XX, Ankara, 183-220.
- Aksulu, İ, 1995. "Tokat Deveci Hanı", 9.Milletlerarası Türk Sanatları Kongresi, Bildiriler, (23-27-1991, İstanbul), C.1, Ankara.
- Armağan, M. 2003. Devlet Arşivlerinde Tire, Tire 2003, s. 162.
- Aslanapa, O.,1949. Edirne'de Osmanlı Devri Abideleri, İstanbul.
- Atay, Ç., 2003. Kapanan Kapılar-İzmir Hanları, İzmir 2003.
- Ayverdi, E.H., 1966. Osmanlı Mimarisinin İlk Devri, C.I, İstanbul.
- Ayverdi, E.H., 1972. Osmanlı Mimarisinde Çelebi ve II. Sultan Murad Devri, C.II., İstanbul.
- Çakmak, C.,2002. Tire Hamamları, Ankara.
- Çelebi, E.; 1985. Seyahatname, (Çev.M.Zillioğlu), Üçdal Neşriyat, C.8, İstanbul.
- Çulcu, S.,2005. Evalation of Alterations in Ottoman Hans in Tire for Their Restitution, İzmir Yüksek Teknoloji Enstitüsü, Yayınlanmamış Yüksek Lisans Tezi, İzmir.
- Cantay, G., 1988. "Kervansaraylar", Mimarbaşı Koca Sinan Yaşadığı Çağ ve Eserleri, C.1, İst., s.369-392.
- Daş, E.,2017. "Tire Molla Arap Külliyesi Kazısı", Sanat Tarihi Dergisi, S.XXVI/1, İzmir.
- Daş, E.,2017. Aydınoğulları Beyliği Döneminde Tire Yapıları Hakkında Gözlemler, Uluslararası XVIII. Ortaçağ ve Türk Dönemi Kazıları Ve Sanat Tarihi Araştırmaları Sempozyumu (22-25 Ekim 2014), Aydın, s.193-207.
- Demiralp, 1999:178. Erken Dönem Osmanlı Medreseleri (1300-1500), Ankara.
- Ersoy, B., 1991. İzmir Hanları, Ankara, s.58.
- Ersoy, B.,1992. "Ankara Hasan Paşa (Sulu) Hanı", Ankara, C.1,S.3, Ankara, s.39-52.
- Ersoy, B., 1994. "Osmanlı Şehir-İçi Hanları, Plan Tasarımı İle Cephe ve Malzeme Özellikleri", Sanat Tarihi Dergisi, VII, İzmir, s. 75-97.
- Ertekin, A.L.,2008. Tire'de Aydın Sancağı İlk Sancakbeyi Halil Yahşi Bey Vakıfları ve Vakfiyesi, Tire.
- Gür, G. - Dönmez, O. 2017.Tire Kültür Varlıkları Envanteri, İstanbul, s.177.
- Güran, C. 1978. Türk Hanlarının Gelişimi ve İstanbul Hanları Mimarisi, İstanbul.
- Gürboğa, F.;1985. Tire'de Türk İslam Anıtları (Hanlar ve Türbeler), E.Ü.Edebiyat Fakültesi Sanat Tarihi Böl. Yayınlanmamış Lisans Tezi, İzmir 1985.
- Gürsoy, E., 2015. "Uşak'taki Tarihi Evlerde Giriş Düzenlemeleri", Turkish Studies International Periodical For The Languages, Literature and History of Turkish or Turkic Volume 10/6 Spring 2015, Ankara, p. 499-520.
- Aslanoğlu, İ.,1978. Tire'de Camiler ve Üç Mescid, Ankara.
- Kuyulu, İ.,2001. "Kuşadası Öküz Mehmet Paşa Kervansarayının Tarihlendirilmesi ve Bazı Mimari Ayrıntılarının Değerlendirilmesi", Geçmişten Geleceğe Kuşadası Sempozyumu, (Kuşadası, 23-26 Şubat 2000), İzmir 2001.
- Özer, M., 1992. Tire'de Ticaret Yapıları, A.Ü. Sosyal Bilimler Enstitüsü, Yayınlanmamış Yüksek Lisans Tezi, Ankara.
- Tüzüner, M.V.,1993. İzmir İli Dahilindeki Türk Devri Ticaret Yapıları, E.Ü.Sosyal Bilimler Enst. Arkeoloji ve Sanat Tarihi Anabilim Dalı Yayınlanmamış Yüksek Lisans Tezi, İzmir 1993.
- VGM.1983. Türkiye'de Vakıf Abideler ve Eski Eserler, C.III, Vakıflar Genel Müdürlüğü Yay., Ankara.
- Yalman, B., 1984. Bursa, İstanbul.
- Yavuz, A.T.,1999. "Beypazarı Sulu Han", III.Eyüp Sultan Sempozyumu Tebliğler, (28-30 Mayıs 1999) İstanbul, 59-85. Tire Rehberi, 2008, s.42.
- Yüksel, Ç. C., "Aydınoğulları ndan Osmanlı ya Bir Batı Anadolu Kenti: Tire nin Mekânsal Dönüşümü", Vakıflar Dergisi, S.42, Ankara.



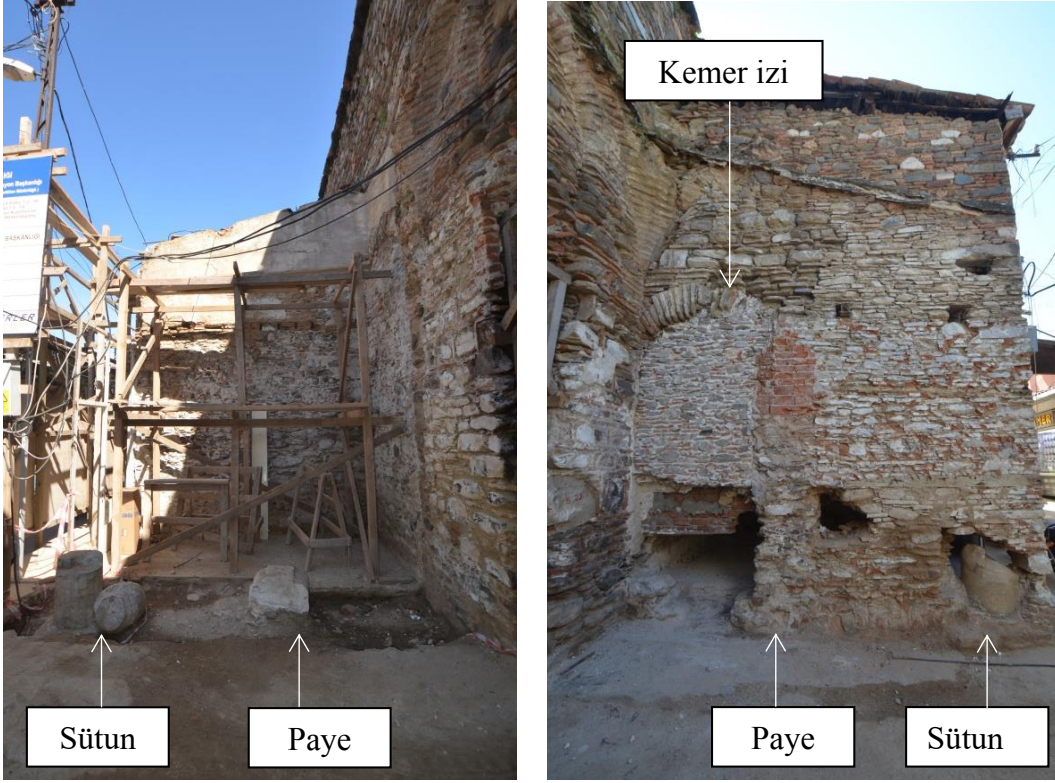
Fot.1- Kutu Han'ın Tahtakale meydanından görünüşü.



Fot.2- Restorasyon öncesi avludan bir görünüş.



Fot.3- Giriş eyvanının çalışma öncesi görünüşü.



Fot.4,5- Giriş eyvanının kuzey ve güney yan cephelerindeki izler.



Fot.6- Ahırdaki iki paye arasında kalan künklere ait izler.



Fot.7- Çalışmalar sırasında avlunun görünüşü.



Fot.8- Fiskiye havuzunun zemini ve su transferini sađlayan künkler.



Fot.9- Fiskiye havuzuna ait mermer parçalar.



Fot.10- Güney revakı içindeki sarnıç/su deposu'na ait izler.



Fot.11- Üst kata çıkışı sağlayan merdivenden ayrıntı.



Fot.12- Üst kat revakına ait, yerinde tespit edilen sütun ve altlıkları.



Fot.13- Üst katın güneybatı köşesinde "L" şekilli payelere ait izler.

