

## ŞANLIURFA İLİ NEOLİTİK DÖNEM YÜZEY ARAŞTIRMASI, 2019

### NEOLITHIC PERIOD SURVEY OF ŞANLIURFA PROVINCE, 2019

### ИССЛЕДОВАНИЕ НЕОЛИТИЧЕСКОГО ПЕРИОДА

### ПОВЕРХНОСТИ В ШАНЛЫУРФЕ В 2019 ГОДУ

Bahattin ÇELİK<sup>1</sup>  
Hatice TOSYAGÜLÜ ÇELİK<sup>2</sup>  
Gül GÜLER<sup>3</sup>  
MustafaGÜLER<sup>4</sup>

#### ÖZ

Şanlıurfa Merkez ilçesi sınırları içerisinde Tek Tek Dağları bölgesinde 2013 yılından bu yana Neolitik dönem ve öncesi ile ilgili yüzey araştırması yapılmaktadır. Yüzey araştırmalarına 2019 yılında da devam edilmiş, Neolitik dönem ve diğer dönemlere ait merkezler ve tuzak alanları tespit edilmiştir. 2019 yılı araştırmalarımız, genel olarak Şanlıurfa'nın güneydoğusunda, yaklaşık 50 km ile 80 km mesafelerde bulunan Tek Tek Dağları bölgesinde gerçekleştirilmiştir. Bu bölge, kayalık bir bölge olup daha çok yüksek platoların yer aldığı bir bölgedir. Yabani fıstık ağaçlarının bol miktarda bulunduğu Tek Tek Dağları bölgesinde, şu anda çok nadir de olsa geçmiş dönemlerde olduğu gibi ceylan popülasyonu bulunmaktadır. Prehistorik dönemlerden itibaren bölgede çok yoğun bir iskân söz konusu olmuştur. Özellikle, Neolitik dönem ve sonrasında bu yoğun iskân kendisini yamaç yerleşimleri ile göstermektedir. Yapılan çalışmalarda, bölgede 2013 yılından bu yana 60 yamaç yerleşimi tespit edilmiştir. İlk kez Neolitik dönemde yapılmış olduğu ve daha sonraki dönemlerde de kullanıldığını düşündüğümüz tuzak alanları, 2019 yılı

---

<sup>1</sup> ORCID: 0000-0001-8386-0062 Prof. Dr. Iğdır Üniversitesi Fen-Edebiyat Fakültesi, Arkeoloji Bölümü, 76000İĞDIR. bahattin.celik@igdir.edu.tr

<sup>2</sup> ORCID: 0000-0003-2739-7047 Dr. Öğr. Üyesi, Iğdır Üniversitesi Uygulamalı Bilimler Yüksekokulu, Organik Tarım İşletmeciliği Bölümü, 76000-İĞDIR. hhaticecelik@gmail.com

<sup>3</sup> ORCID: 0000-0002-7118-6469. Doç. Dr Harran Üniversitesi, İlahiyat Fakültesi, Türk İslam Sanatları Anabilim Dalı. 63000-ŞANLIURFA gulguler67@hotmail.com

<sup>4</sup> ORCID: 0000-0001-9108-8818. Doç. Dr. Harran Üniversitesi, Güzel Sanatlar Fakültesi, Mimarlık Bölümü. 63000-ŞANLIURFA mguler63@hotmail.com

araştırmalarımızın ana konusunu oluşturmuştur. 2019 yılında yapılan araştırmalar sonucunda 8 tuzak alanı tespit edilmiştir. Tuzak alanlarının bazıları, Karahan Tepe ve Harbetsuvan Tepesi Neolitik merkezlerinin güneyinde, doğusunda ve kuzeyinde bulunmuştur. Bunun dışında 2019 yılında Geç Roma ve Erken Bizans dönemine ait pek çok yerleşim de tespit edilmiştir. 2019 yılı araştırmalarımız Neolitik merkezler ile tuzak alanları ve yamaç yerleşimleri arasındaki ilişkileri bir kez daha ortaya çıkarmıştır.

**Anahtar Kelimeler:** Şanlıurfa, Neolitik Dönem, Tuzak Alanları, Yamaç Yerleşimleri, Karahan Tepe, Harbetsuvan Tepesi, Tek Tek Dağları.

### ABSTRACT

Since 2013 survey has been conducted in the Tek Tek Mountains (Tek Tek Dağları) region within the borders of Şanlıurfa Central district regarding the Neolithic period and before. Surveys were continued in 2019, sites and trap areas (Desert Kites) belonging to Neolithic and other periods were identified. Our researches for 2019 were carried out in the Tek Tek Mountains region, which is located approximately 50km to 80km away from the southeast of Şanlıurfa. This is mostly a rocky region and has very high plateaus. In the Tek Tek Mountains region, where wild pistachio trees are abundant, now there is a very rare population of gazelles but in the past there were plenty. From the prehistoric periods there has been a very intense settling in the region. Especially, during the Neolithic period and afterwards, this dense settling represents itself with slope settlements. According to the researches conducted in the region since 2013, 60 slope settlements have been identified. The trap areas, which we think they were first made in the Neolithic period and continued to have been used in the later periods, constituted the main theme of our research during 2019. As a result of the researches conducted in 2019, 8 trap areas were identified. Some of the trap areas were found on the southern, eastern and northern sites of the Karahan Tepe and Harbetsuvan Tepesi Neolithic Centers. Except this, many Late and Early Byzantium settlements have been identified in 2019. Our researches in 2019 once again showed the relationship between the Neolithic centers the trap areas and the slope settlements.

**Keywords:**Şanlıurfa, Neolithic Period, Trap Areas, Slope Settlements, Karahan Tepe, Harbetsuvan Tepesi, Tek Tek Dağları.

### 1-Giriş

“Şanlıurfa İli, Merkez İlçesi, Neolitik Çağ ve Öncesi” (Proje Numarası: YA016301, 2019) adlı yüzey araştırması projesi çalışmalarında, başlangıç olarak merkez ilçenin en uzak yeri olan Tek Tek Dağları bölgesinde, 2013, 2014, 2015, 2016, 2017 ve 2018 yıllarında olduğu gibi 2019 yılında da araştırmalara devam edilmiştir. Bölgenin, yüksek tepeleri ve geçit vermeyen dar vadileri olması sebebiyle çok zorlu bir araştırma dönemi olmasına rağmen bölgede Neolitik Dönemden itibaren kullanıldığını düşündüğümüz tuzak alanları ve yamaç yerleşimleri tespit edilmiştir<sup>5</sup>.

---

<sup>5</sup> T.C. Kültür ve Turizm Bakanlığı, Kültür Varlıkları ve Müzeler Genel Müdürlüğü'nün izni ile gerçekleştirilen yüzey araştırması, Şanlıurfa merkez ilçesi sınırları içerisinde Tek Tek Dağları'nda yapılan yüzey araştırması, Harran Üniversitesi İlahiyat Fakültesi Türk İslam Sanatı Bölümü'nün öğretim elemanı Doç. Dr. Gül Güler, Harran Üniversitesi Güzel Sanatlar Fakültesi Mimarlık Bölümünden Doç. Dr. Mustafa Güler, İğdır Üniversitesi Uygulamalı Bilimler Yüksekokulu Organik Tarım İşletmeciliği Bölümünden Dr. Öğr. Üyesi Hatice Tosyagülü Çelik, Arkeolog İbrahim Gül, Zehra Aldeniz, Züleyha Şen, Vehip Küçükay, İsmail Dolap, Pınar Kaplan ve çalışmalarına yardım amacıyla da Harran ve Ardahan Üniversitelerinin Arkeoloji Bölümü'nden 6 öğrencinin

2019 yılında gerçekleştirilen yüzey araştırmasında, Şanlıurfa'nın doğusunda yaklaşık 50 km ile 80 km'lik değişen mesafelerde yer alan Tek Tek Dağları'nın güneydoğu ve kuzey kesimleri sistematik olarak incelenmiştir. Tek Tek Dağları içerisinde bulunan köylerde gezilerek en eski dönemlerden itibaren kullanılmış açık hava istasyonları, yamaç yerleşimleri, mağaralar, höyüklerin varlığı araştırılmıştır. 2019 yılında Tek Tek Dağları bölgesinde tespit edilen ve incelenen arkeolojik alanlar sırasıyla; Çiçek Köyü Humuş Mevkii, Kargılı Köyü Şeyh Mevkii Tuzak Alanı, Keçli Köyü Kuzu Tarlası, Kargılı Köyü Zakzuk Kalesi Savunma Duvarı, Sarpdere Köyü Batı Mevkii Yamaç Yerleşimi, Bağış Köyü Doğu Mevkii Tuzak Alanı, Bağış Köyü Batı Mevkii Tuzak Alanı, Bağış Köyü Suvan Tepesi, Doğu Mevkii Yamaç Yerleşimi, Pırpır Köyü Höyüğü, Betik (Gözeli) Köyü Batı Mevkii Yamaç Yerleşimi, Rüstem Deresi 1 Nolu Kayaaltı Sığınağı, Rüstem Deresi 2 Nolu Kayaaltı Sığınağı, Üçkonak Köyü Taş Ocağı ve Kaya Mezarı, Uğurlu (Hırbete Sode) Köyü Mağara Mevkii Güney Tuzak Alanı, Uğurlu Köyü Rücüm Ebyad Mevkii Tuzak Alanı, Uğurlu Köyü Mağara Mevkii Kuzey Tuzak Alanı, Uğurlu Köyü Aslan Kabartması Batı Mevkii Yamaç Yerleşimi, Uğurlu Köyü Mağara Mevkii Batı Tuzak Alanı, Uğurlu Köyü Muhtarın Tarlası Kuzeybatı Mevkii Yamaç Yerleşimi, Dikme Köyü Doğu Mevkii Tuzak Alanı, Parmakkapı Köyü Höyüğü ve Soğmatar Köyü Muhtarın Yeri Mevkii Yamaç Yerleşimi adlı yerlerdir.

Şanlıurfa Merkez İlçe'de gerçekleştirilen "Neolitik Çağ ve Öncesi Yüzey Araştırması" sırasında özellikle çakmaktaşı ve obsidyen buluntuların yoğun olduğu yerleşimlerde daha yoğun bir çalışma yapılmıştır. Bazı sitlerin kaçak kazılar nedeniyle tehlike altında oldukları, eğer bir an önce tedbir alınmaz ve buralarda kurtarma kazıları yapılmaz ise bunların çok yakın zamanda tümüyle yok olacakları sonucuna varılmıştır. Ayrıca yamaç yerleşimlerinin çoğunun tarım arazisine dönüştürüldüğü ve bu yerleşimlerdeki temel taşlarının alınmış olduğu gözlenmiştir. Tuzak alanlarının da çoğunun büyük yassı taşlarının alındığı gözlenmiştir. 2019 yılında yapılan araştırma sonucu tespit edilen 22 (yirmiiki) arkeolojik buluntu yeri tespit edilmiştir. Yapılan araştırma sonucu tespit edilen buluntu yerleri aşağıda belirtilmiştir.

## **2- 2019 Yılında Tespit Edilen Arkeolojik Alanlar:**

### **2.1- Çiçek Köyü Humuş Mevkii Yerleşimi**

Şanlıurfa'nın 64 km güneydoğusunda ve Tektek Dağlarının içinde yer alan Çiçek Köyü'nün 300m güneyinde bulunan bir yerleşim alanıdır (Resim 1). Yerleşim alanı, temel taşlarından anlaşıldığı kadarıyla terk edilmiş eski bir köy yerleşimidir. Yerleşim içinde bir adet su sarnıcı ve 50x100m genişliğinde etrafı taşlarla çevrili dörtgen planlı bir avlu vardır. Bu yerleşim diğer köy yerleşimlerinden farklılığı sebebiyle incelenmiştir. Yapılan incelemelerde birkaç seramik parçası tespit edilmiştir. Ele geçen küçük buluntular buranın, Osmanlı döneminde iskân edilmiş olabileceğini göstermektedir.

### **2.2- Kargılı Köyü Şeyh Mevkii Tuzak Alanı**

Şanlıurfa'nın 50km güneydoğusunda yer alan Kargılı Köyü'nün 2km kuzeydoğusunda bulunan bir tuzak alanıdır (Resim 2). Tek Tek Dağları Milli Park Alanı'nın güneydoğu sınırında yer alır. Tuzak alanının sadece iki duvarı günümüze kadar gelmiş olup bu duvarlarında üzerinde yer alan büyük taşlar alınmıştır. Mevcut duvar kalıntılarının uzunluğu doğu-batı yönünde 50m, kuzey-güney yönünde ise 100m'dir.

---

katılımıyla yüzey araştırması gerçekleştirilmiştir. Bakanlık temsilcisi Muhittin Çiçek eşliğinde 17.07.2019 tarihinde başlatılan ve 27.07.2019 tarihinde sona erdirilen yüzey araştırması toplam 11 gün sürmüştür.

### **2.3- Kargılı Köyü Zakzuk Kalesi Savunma Duvarı**

Şanlıurfa'nın 52km güneydoğusunda, Kargılı Köyü'nün 1km kuzeyinde Zakzuk Kalesi'nin çevresinde yer alır (Resim 3). Savunma duvarı kalenin ikinci sur duvarı şeklinde yapılmıştır. Birinci sur duvarının etrafı tamamen bu ikinci duvarla çevrilidir. Mevcut görülebilen duvar kalıntıları doğu-batı yönünde 40m, kuzey-güney yönünde ise 60m civarındadır. Duvarlar büyük yassı taşların üst üste konulması ile yapılmış yaklaşık 1m kalınlığındadır. Yapılan incelemelerde, Roma ve Bizans seramiklerine rastlanmıştır.

### **2.4- Keçli Köyü Kuzu Tarlası Yamaç Yerleşimi**

Şanlıurfa'nın 55km güneydoğusunda bulunan Keçli köyünün 100m doğusunda yer alır (Resim 4). Yamaç yerleşimi sırtını kayalık bir tepeye vermiş yüzü güneye bakan bir konumdadır. Yerleşimin etrafında iki adet armut tipi sarnıç yer almaktadır. Yapılan incelemelerde, Neolitik, Tunç Çağı, Roma ve Bizans dönemine ait buluntular gözlenmiştir.

### **2.5- Sarpdere Köyü Batı Mevkii Yamaç Yerleşimi**

Şanlıurfa'nın 58km güneydoğusunda bulunan Sarpdere köyünün 1 km batısında yer alır (Resim 5). Sarpdere Batı Mevkii Tuzak Alanı'nın doğu kenarında bulunur. Yamaç yerleşimi batıya bakmaktadır. Yerleşimin etrafı taşlarla çevrilidir. Alt ve üst teras olarak iki adet terası bulunmaktadır. Üzerinde herhangi bir mimari kalıntıya rastlanmamıştır. Burada yapılan incelemeler sonucunda Neolitik döneme ait çakmaktaşıdan ve obsidyenden dilgi ve yonga parçalarına, kazıyıcı ve uç parçalarına, Roma ve Bizans dönemine ait seramik parçalarına rastlanmıştır.

### **2.6- Bağış Köyü Güneydoğu Mevkii Tuzak Alanı**

Şanlıurfa'nın 65km güneydoğusunda bulunan Bağış köyünün 1km güneydoğusunda yer alır. Tuzak alanı, dörtgen planlı olup üç adet yuvarlak planlı mevzisi günümüze kadar gelmiştir (Resim 6). Tuzak alanını sınırlayan taş bloklar yassı olup balık pulu tarzında dizilmişlerdir. Burada yapılan incelemeler sonucunda, Neolitik döneme ait çakmaktaşıdan dilgi parçalarına rastlanmıştır.

### **2.7- Bağış Köyü Batı Mevkii Tuzak Alanı**

Şanlıurfa'nın 65km güneydoğusunda bulunan Bağış köyünün 500m batısında yer alır (Resim 7). Salih Bağış'a ait evin 100m güneyinde yer alır. Tuzak alanının sadece bir mevzisi ve 20m'lik duvarı günümüze kadar gelebilmiştir. Tuzak alanlarının duvarları için yassı taşların balık pulu tarzında dizilmesi ile oluşturulmuştur. Burada yapılan incelemeler sonucunda, Neolitik döneme ait çakmaktaşıdan dilgi ve yonga parçalarına rastlanmıştır.

### **2.8- Bağış Köyü Suvan Tepesi kuzeydoğu Mevkii Yamaç Yerleşimi**

Şanlıurfa'nın 65km güneydoğusunda bulunan Bağış köyünün 1,5km kuzeydoğusunda yer alır (Resim 8). Yamaç yerleşimi yaklaşık 5 dekarlık bir alana sahiptir. Üzerinde eski çadırların ve ağılların yerleştirildiği ağıllar ve dörtgen planlı yapı kalıntıları vardır. Ayrıca yerleşimde iki adet 2m çapında 1m derinliğinde kaçak kazı çukurları mevcuttur. Batısında yer alan Suvan Tepesi ile bağlantılı bir yerleşim olduğu düşünülmektedir. Yapılan incelemelerde, Neolitik döneme ait dilgi ve yonga parçalarına, Roma ve Bizans dönemine ait seramik parçalarını ve Osmanlı dönemine ait pişmiş topraktan pipo parçasına ve camdan bilezik parçalarına rastlanmıştır.

### **2.9- Pırpır Köyü Höyüğü**

Şanlıurfa'nın 40km doğusunda bulunan Pırpır köyünün içinde yer alır (Resim 9). Küçük ölçekli bir höyük olup yaklaşık yerden 4m yüksekliktedir. Höyüğün kuzey bölümünden toprak alınmıştır. Diğer bölümleri ise eski harabe köy evlerinin altında bulunmaktadır. Yüzeyinde yapılan incelemelerde, Roma ve Bizans dönemine ait seramik parçaları tespit edilmiştir.

### **2.10- Betik (Gözeli) Köyü Batı Mevkii Yamaç Yerleşimi**

Şanlıurfa'nın 80km doğusunda bulunan Betik (Gözeli) köyünün 500m batısında yer alan kayalık bir tepenin batı yamacında yer alır (Resim 10). Yamaç yerleşimi sırtını doğusunda bulunan bir kayaya yaslamıştır. Güneydoğusunda Betik Köyü Tuzak Alanı yer almaktadır. Yapılan incelemelerde Neolitik döneme ait düzeltili dilgi parçaları, Geç Roma ve Erken Bizans dönemine ait seramik parçalarına rastlanmıştır. Ayrıca İslami döneme ait mavi sırlı bir seramik parçasına da ele geçmiştir.

### **2.11- Tek Tek Dağları Milli Parkı Rüstem Deresi 1 Nolu Kayaaltı Sığınağı**

Şanlıurfa'nın 45km doğusunda Tek Tek Dağları Milli Parkı sınırları içinde bulunan Rüstem Deresi vadisinin batıdan girişinde 100m ilerledikten sonra vadinin kuzey yamacında yer alan bir kayaaltı sığınağıdır (Resim 11). Kayaaltı sığınağı 30m uzunluğunda, yaklaşık 10m genişliğindedir. Tavan yüksekliği 2,5-3m civarındadır. Önünde bulunan teras bölümü çok az olup daha çok ön tarafı kayalıktır. Terasında yapılan incelemelerde, Erken Bizans dönemine ait seramik parçaları ile üst paleolitik döneme ait patinalı düzeltili dilgi parçaları tespit edilmiştir.

### **2.12- Tek Tek Dağları Milli Parkı Rüstem Deresi 2 Nolu Kayaaltı Sığınağı**

Şanlıurfa'nın 45km doğusunda Tek Tek Dağları Milli Parkı sınırları içinde bulunan Rüstem Deresi vadisinin batıdaki girişinden 5km ilerledikten sonra kuzey yamaçta yer alan bir kayaaltı sığınağıdır (Resim 12). Kayaaltı sığınağı 26m uzunluğunda, yaklaşık 6m genişliğindedir. Tavan yüksekliği 2,5m civarındadır. Önünde bulunan teras bölümü 20x30m boyutlarındadır. Terasında yapılan incelemelerde, Roma ve Erken Bizans dönemine ait seramik parçaları ile Neolitik döneme ait dilgi parçaları tespit edilmiştir.

### **2.13- Üçkonak Köyü Kuzey Mevkii Taşocağı ve Kaya Mezarları**

Şanlıurfa'nın 35km doğusunda bulunan Üçkonak köyünün kuzeyinde yer alan taş ocağı yaklaşık 50m uzunluğundadır. İçinde bir adet 3 arkosoliumlu kaya mezarı bir adet yapıyı kare planlı mağarası bulunmaktadır (Resim 13). Taş ocağının içinde çıkarılmaya hazır taş bloklar in-situ olarak bulunmaktadır. Yapılan incelemelerde Roma ve Bizans dönemine ait seramik parçalarına rastlanmıştır.

### **2.14- Uğurlu (Hırbete Sode) Köyü Mağara Mevkii Güney Tuzak Alanı**

Şanlıurfa'nın 65km doğusunda bulunan Uğurlu köyünün 2km güneyinde bulunur (Resim 14). Tuzak alanı iki tepenin arasına yapılmış balık pulu tarzında dizilmiş taşlardan oluşur. Tuzak alanı dörtgen şeklindedir. İki adet yuvarlak planlı mevzisi bulunmaktadır. Yüzeyinde yapılan incelemelerde çakmaktaşı dilgi ve yongalara rastlanmıştır.

### **2.15- Uğurlu Köyü Rücüm Ebyad Mevkii Tuzak Alanı**

Şanlıurfa'nın 65km doğusunda bulunan Uğurlu köyünün 1,5km kuzeybatısında bulunur (Resim 15). Tuzak alanı balık pulu tarzında dizilmiş taşlardan oluşur. Tuzak alanı dörtgen planlıdır. Bir adet yuvarlak planlı mevzisi bulunmaktadır. Doğu bölümü ev ve bahçe yapımı nedeniyle tahrip edilmiştir. Yüzeyinde yapılan incelemelerde çakmaktaşıdan dilgi ve yongalara rastlanmıştır.

#### **2.16- Uğurlu Köyü Mağara Mevkii Kuzey Tuzak Alanı**

Şanlıurfa'nın 65km doğusunda bulunan Uğurlu köyünün 1,5km kuzeybatısında bulunur (Resim 16). Tuzak alanı çevresinde yer alan taşlar balık pulu tarzında dizilmiştir. Tuzak alanı dörtgen planlıdır. Yüzeyinde yapılan incelemelerde çakmaktaşıdan dilgi ve yongalara rastlanmıştır.

#### **2.17- Uğurlu Köyü Aslan Kabartması Batı Mevkii Yamaç Yerleşimi**

Şanlıurfa'nın 65km doğusunda bulunan Uğurlu köyünün 2km doğusunda yer alır (Resim 17). Yamaç yerleşimi kayalık bir sırtın güneye bakan yamacına kurulmuştur. Yamaç yerleşimi içinde eski ağıllara ait yapı kalıntıları bulunmaktadır. Yüzeyinde yapılan incelemelerde çakmaktaşıdan dilgi ve yongalara, Erken Bizans ve Roma dönemine ait seramik parçalarına, demirden bir çivi parçasına rastlanmıştır.

#### **2.18- Uğurlu Köyü Mağara Mevkii Batı Tuzak Alanı**

Şanlıurfa'nın 65km doğusunda bulunan Uğurlu köyünün 500m doğusunda bulunur (Resim 18). Tuzak Alanı batıya bakan bir yamaç yerleşiminin önüne ve sırtına yapılmıştır. Ardi ardına taşların balık pulu şeklinde dizilmesi ile tuzak alanı duvarları oluşturulmuştur. Yapılan incelemelerde Neolitik döneme ait dilgi ve yonga parçalarına ve uç parçalarına rastlanmıştır.

#### **2.19- Uğurlu Köyü Muhtarın Tarlası Kuzeybatı Mevkii Yamaç Yerleşimi**

Şanlıurfa'nın 65km doğusunda bulunan Uğurlu köyünün 1,2km güneyinde yer alır (Resim 19). Yamaç yerleşimi güneye bakan bir kayalık sırtın yamacına kurulmuştur. Yamaç yerleşimi içinde üç adet dörtgen planlı yapı kalıntısı bulunmaktadır. Yüzeyinde yapılan incelemelerde çakmaktaşıdan dilgi ve yongalara, Geç Roma ve Erken Bizans dönemine ait seramik parçalarına rastlanmıştır.

#### **2.20- Dikme Köyü Doğu Mevkii Tuzak Alanı**

Şanlıurfa'nın 70km doğusunda bulunan Dikme köyünün 1,5km doğusunda bulunur (Resim 20). Tuzak alanı "V" şeklinde planlara sahiptir. Taşları balık pulu tarzında dizilmiştir. Tuzak alanında iki adet yuvarlak planlı mevzisi bulunmaktadır. Tuzak alanının giriş kısmı doğuya bakmaktadır. Yüzeyinde yapılan incelemelerde çakmaktaşıdan yonga ve dilgi parçalarına rastlanmıştır.

#### **2.21- Parmakkapı Köyü Höyüğü**

Şanlıurfa'nın 66km doğusunda bulunan Parmakkapı köyünün içinde yer almaktadır. Höyüğün eteklerinde köy yerleşimi bulunmaktadır (Resim 21). Höyüğün batı ucunda bir taş ocağı ve muhtemelen bu taş ocağından çıkartılmış bir kireçtaşı lahit kurnası bulunmaktadır (Resim 22). Lahit kurnasının boyutları 247x120x100cm'dir. Höyük yaklaşık 10 dekar büyüklükte küçük bir höyüktür. Yapılan incelemelerde Erken Tunç Çağı, Demir Çağı, Roma ve Bizans dönemine ait çok sayıda seramik parçalarına rastlanmıştır.

### 2.22- Soğmatar (Yağmurlu) Köyü Muhtarın Yeri Mevkii Yamaç Yerleşimi

Şanlıurfa'nın 70km güneydoğusunda bulunan Soğmatar köyünün 3km doğusunda yer alır. Yamaç yerleşimi güneye bakan bir kayalık sırtın yamacına kurulmuştur. Yaklaşık 8 dekarlık bir alana sahiptir. Yüzeyinde yapılan incelemelerde çakmaktaşıdan dilgi ve yonga parçalarına, Geç Roma ve Erken Bizans dönemine ait seramik parçalarına rastlanmıştır.

### 3- Değerlendirme ve Sonuç

Araştırma sonucu toplam 22 arkeolojik yer incelenmiştir. 2019 yılında daha çok Tuzak Alanları ve Yamaç Yerleşimleri üzerinde yoğunlaşmıştır. Gezilen köyler arasında belirlenen arkeolojik unsurlar üzerine genel bir değerlendirme yapılacak olursa, özellikle tespit edilen yerleşimlerin çoğunda Roma ve erken Bizans dönemi ile Neolitik dönemin yoğun olarak yer aldığı görülmektedir. 2013 yılından bu yana Tektek Dağları'nda sürdürülen çalışmalarda, bölgedeki yamaç yerleşimlerinden anlaşıldığı kadarıyla her dönemde iskânın söz konusu olmadığı anlaşılmaktadır. Az da olsa, Kalkolitik ve Tunç Çağı seramik parçalarına rastlanmıştır. Bunun dışında ele geçen buluntular, daha çok Paleolitik ve Neolitik döneme ait, çakmaktaşı ve obsidyenden yapılmış dilgi ve yongalar ve bunlardan yapılan aletlerdir. Bir diğer unsur da, saptanan yerlerin günümüzde tarım alanı olarak kullanılmaya devam ettiği ve buna bağlı olarak yerleşimlerin yüzeyindeki mimari unsurların tahrip edilmiş olmasıdır. Söz konusu arkeolojik değer taşıyan yerlerde, devam eden tahribatın önüne geçilebilmesi amacıyla yamaç yerleşimlerinin korunması gerekmektedir.

Tektek Dağları'nda sürdürülen çalışmalarda, bölgeye özgü yamaç yerleşimlerinden anlaşıldığı kadarıyla her dönemde iskânın söz konusu olmadığı görülmektedir (Güler ve Çelik 2015, 4-6; Çelik 2014a, 313-316; 2016a, 410-412, Res. 1). Bunun dışında ele geçen buluntular, daha çok Neolitik döneme ait, çakmaktaşı ve obsidyenden yapılmış dilgi ve yongalar ve bunlardan yapılan aletlerden oluşmaktadır.

2019 yılında bölgede tespit edilen ve bize göre en önemli buluntular olan yabancı hayvanlar için yapılmış tuzak alanlarıdır. Bu tuzak alanlarının bölgede hemen her yerde bulunduğu anlaşılmaktadır. Genellikle, tuzak alanları Neolitik yerleşimlere yaklaşık 2 km ile 7 km arası mesafededir (Çelik 2018, 52-63; 2016b, 421-425; 2014b, 12-14, Fig. 7-8). Tuzak alanlarının etrafındaki büyük taş bloklar, köylerde yapılan yoğun müstakil ev inşaatları için kullanıldığından, tuzak alanlarının çoğu günümüze kadar sağlam bir şekilde gelememiştir. Bu tuzak alanlarının, bölgede daha önce çok yoğun olarak bulunan yabancı hayvanları avlamak için yapılmış oldukları düşünülmektedir (Çelik ve Tolon 2018, 28-36). Ancak, tuzak alanı taşlarının balık pulu tarzı sıralanış şekli nedeniyle çok sağlam yapılmış olduklarından, bu tarz tuzak alanlarının başka hayvanlar için de kullanılmış olabilecekleri akla gelmektedir. Tuzak alanlarının benzerlerine Suriye ve İsrail'de rastlanmaktadır (Holzer ve diğ. 2010, Res.1; Chamrade 2016, 386-389, Fig. 123-126, 129). Sonuç olarak, 2019 yılında Tektek Dağları'nda toplam 11 gün boyunca yapmış olduğumuz çalışmalar sonucunda, bölgenin tuzak alanları ve yamaç yerleşimleri açısından oldukça zengin bir bölge olduğu anlaşılmaktadır.

### KAYNAKÇA

- CHAMBRADE, M.-L. (2016). Dynamique spatio-temporelle et Environnement des Sites Néolithiques précéramiques de Syrie intérieure. Archéologie et Préhistoire. Université de Franche-Comté, <https://tel.archives-ouvertes.fr/tel-00926596v1>, Doktora Tezi.
- ÇELİK, B. (2010). "Hamzan Tepe in the Light of New Finds", *Documenta Praehistorica*, Vol.37, Ljubljana, 257–268.

- ÇELİK, B. (2014a). "Şanlıurfa İli Merkez İlçesi Neolitik Dönem ve Öncesi YüzeY Araştırması, 2013", 32. *Araştırma Sonuçları Toplantısı, Gaziantep 02-06 Haziran 2014*, C. II, T.C. Kültür ve Turizm Bakanlığı, Kültür Varlıkları ve Müzeler Genel Müdürlüğü, Ankara, 311-328.
- ÇELİK, B. (2014b). "Differences and Similarities Between the Settlements in Şanlıurfa Region where "T" Shaped Pillars are Discovered.", *Tüba-Ar*, Vol. 17, Ankara, 9-24.
- ÇELİK, B. (2015). "Şanlıurfa İli YüzeY Araştırması", *Belgü*, 2, Ankara, 79-99.
- ÇELİK, B. (2016a). "Şanlıurfa İli Merkez İlçesi Neolitik Dönem ve Öncesi YüzeY Araştırması, 2014", 33. *Araştırma Sonuçları Toplantısı, Erzurum 11-15 Mayıs 2015*, C. II, T.C. Kültür ve Turizm Bakanlığı, Kültür Varlıkları ve Müzeler Genel Müdürlüğü, Ankara, 409-426.
- ÇELİK, B. (2016b) "A small-scale cult centre in Southeast Turkey: Harbetsuvan Tepesi.", *Documenta Praehistorica*, 43, Ljubljana, 421-428.
- ÇELİK, B. (2017a). "Şanlıurfa İli YüzeY Araştırması, 2017", *Karadeniz*, Sayı 36, Ankara, 61-75.
- ÇELİK, B. (2017b). "2016 Yılı Şanlıurfa İli Merkez İlçesi Neolitik Çağ ve Öncesi YüzeY Araştırması", 35. *Araştırma Sonuçları Toplantısı, Bursa 22-26 Mayıs 2017*, C.I, T.C. Kültür ve Turizm Bakanlığı Kültür Varlıkları ve Müzeler Genel Müdürlüğü Yayın No. 179/1, Bursa, 203-223.
- ÇELİK, B. (2018). "Şanlıurfa İli Neolitik Dönem YüzeY Araştırması, 2018", *Karadeniz*, Sayı 40, Ankara, 52-63.
- ÇELİK, B. ve A. BİNGÖL. (2016). "Şanlıurfa Province Central District Tekttek Mountains Year 2015 Surface Survey." *Kafkas Üniversitesi Sosyal Bilimler Dergisi*, Kars, Ek 1, 1-20.
- ÇELİK, B. ve K. TOLON. (2018). "Şanlıurfa'da Neolitik Dönem Tuzak Alanları." *Karadeniz*, Sayı 37, Ankara, 28-36.
- GÜLER, M. ve B. ÇELİK. (2015). "Şanlıurfa Bölgesi Neolitik Dönem Araştırmaları." *Belgü*, 1, Ankara, 1-27.
- HOLZER, A.-AVNER, A.-PORAT, N.-HORWITZ, N.K. (2010) "Desert kites in the Negev desert and northeast Sinai: Their function, chronology and ecology" *Journal of Arid Environments*, Sayı 74, 806–817.

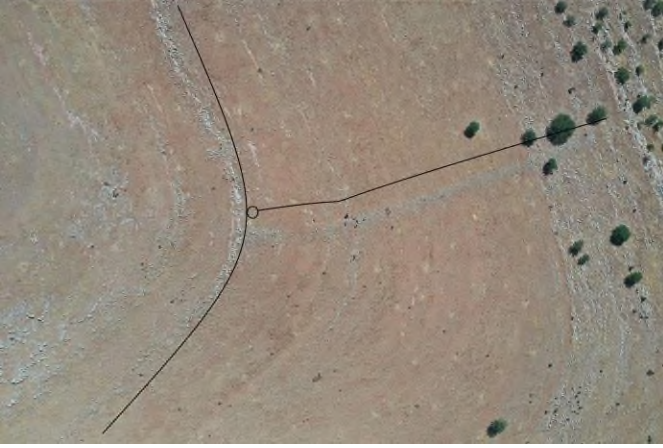
#### Katkı Belirtme

Şanlıurfa Eyyübiye İlçe Belediyesine ve Eyyübiye Belediye Başkanı Sayın Mehmet KUŞ'a araştırmalarımıza yaptıkları katkılardan dolayı teşekkür ederiz.





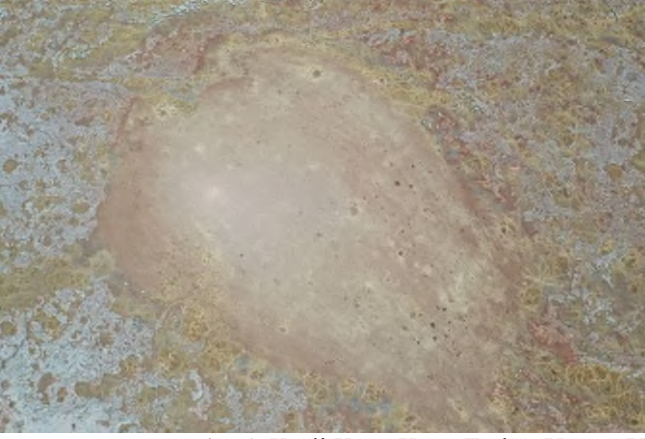
Resim 1. Çiçek Köyü Humuş Mevkii Yerleşimi.



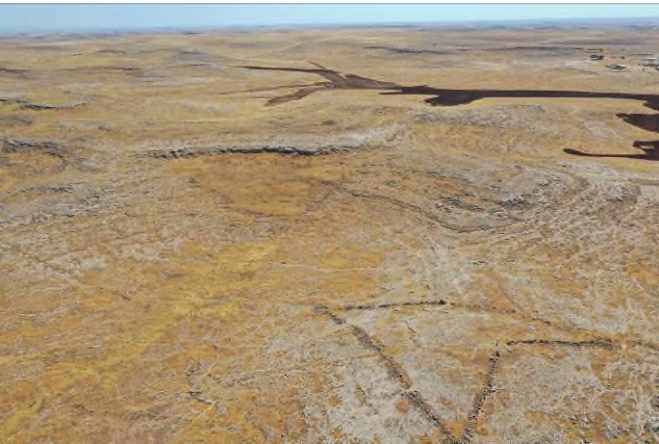
Resim 2. Kargılı Köyü Şeyh Mevkii Tuzak Alanı.



Resim 3. Zakzuk Kalesi İkinci Savunma Duvarı.



Resim 4. Keçli Köyü Kuzu Tarlası Yamaç Yerleşimi.



Resim 5. Sarpdere Köyü Batı Mevkii Yamaç Yerleşimi.



Resim 6. Bağış Köyü Tuzak Alanı Mevzi ve Duvar Taşlarının Görünümü.



Resim 7. Bağış Köyü Batı Mevkii Tuzak Alanı.



Resim 8. Suvan Tepesi Kuzeydoğu Mevki Yamaç Yerleşimi.





Resim 9. Pırpır Höyük Kuzeyden Görünüm.



Resim 10. Betik (Gözeli) Köyü Yamaç Yerleşimi.



Resim 11. Rüstem Deresi 1 Nolu Kayaaltı Sığınağı.



Resim 12. Rüstem Deresi 2 Nolu Kayaaltı Sığınağı.



Resim 13. Üçkonak Köyü Taş Ocakları.



Resim 14. Uğurlu Köyü Mağara Mevkii Güney Tuzak Alanı



Resim 15. Uğurlu Köyü Rüm Ebyad Mevkii Tuzak Alanı Taş Duvarları.



Resim 16. Uğurlu Mağara Mevkii Kuzey Tuzak Alanı.



Resim 17. Uğurlu Köyü Aslan Kabartması Batı Mevkii Yamaç Yerleşimi.





Resim 18. Uğurlu Köyü Mağara Mevkii Batı Tuzak Alanı.



Resim 19. Uğurlu Köyü Muhtarın Tarlası Kuzeybatı Mevkii Yamaç Yerleşimi.



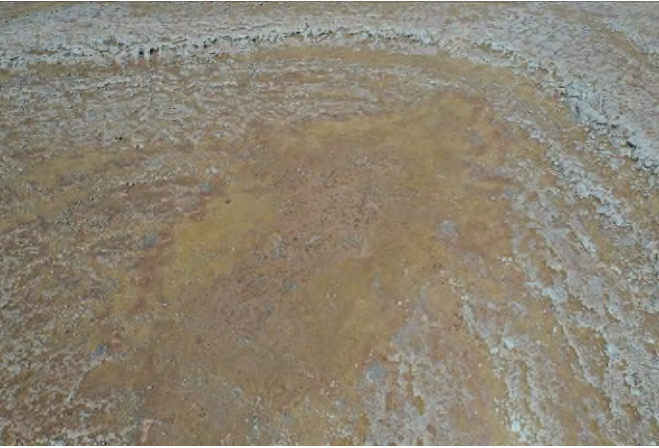
Resim 20. Dikme Köyü Doğu Mevkii Tuzak Alanı.



Resim 21. Parmakkapı Höyüğünün Batıdan Görünümü.



Resim 22. Parmakkapı Köyünde Bulunan Lahit Kurnası.



Resim 23. Soğmatar Köyü Muhtarın Yeri Mevkii Yamaç Yerleşimi.